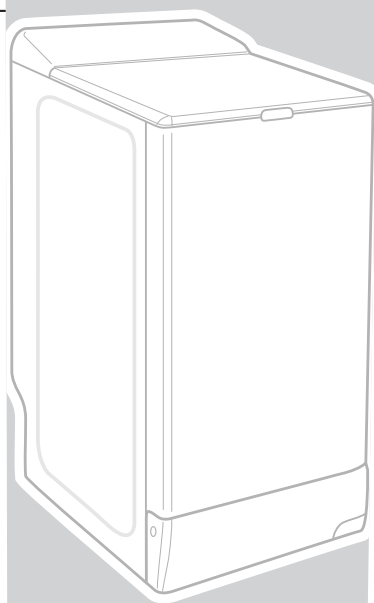


**LAVADORA
SECADORA**



**MANUAL DE INSTALACIÓN,
DE INSTRUCCIONES DE USO
Y MANTENIMIENTO**

Índice

Seguridad / Medio ambiente y ahorros	2	Programación	5-7
Desembridado - Desplazamiento y puesta a nivel	3	Detalle de las funciones y de las opciones	7-8
Alimentación con agua fría	3	Modificación de un programa	9
Evacuación de las aguas residuales.....	3	Seguridades automáticas	9
Conexión eléctrica	3	Programa CEE/95/12 - Características	9
Selección y verificación de la ropa	4	Mantenimiento corriente / Mensaje ERR	10
Acceso al tambor del aparato	4	Limpieza filtros bomba y secado	10
Introducción de la ropa	4	Incidentes que pueden ocurrir.....	11
Cierre del tambor	4	Códigos mantenimiento textiles	11
Productos de lavado	4	Diagnóstico automático de los defectos.....	12

ANTES DE LEER ESTE MANUAL, DESPEGUE LAS PÁGINAS ILUSTRADAS EN EL CENTRO DE ESTE.

Este aparato, destinado a un uso exclusivamente doméstico, ha sido concebido para lavar, aclarar, centrifugar y, según el modelo, para secar los textiles que pueden ser tratados en una lavadora.

Consejos de seguridad

En este manual, encontrará las indicaciones necesarias para la seguridad, la instalación, la utilización y las garantías de su aparato. Consérvelas y en caso de venta, transfírmalas.

- Elimine, de acuerdo con las leyes vigentes, el embalaje y su aparato usado tras haberlo vuelto inutilizable : tubos quitados, cable eléctrico cortado y el cierre de la tapa destruida.
- Durante una nueva instalación, el aparato debe estar conectado a la red de distribución de agua con un tubo nuevo, el tubo usado no debe estar reutilizado.
- No deje a los niños jugar con su aparato y los productos de lavado y de limpieza, (agua no potable, ingestión de producto, riesgo corporal...). Aleje los animales domésticos.
- Proteja sus bienes y su aparato : verifique regularmente el estado de las tuberías y no utilice en ningún caso solventes, productos inflamables o con fuerte poder detonante, aerosoles cerca o dentro de su aparato... utilice un local bien ventilado y fuera de helada, sin utilizar prolongador o enchufes múltiples.
- Ponga su aparato fuera de tensión tras uso.
- En caso de avería, llame a un profesional cualificado.
- Sólo utilice su aparato, de acuerdo con este manual, con productos de lavado o de limpieza certificados para aparatos domésticos.

Para las máquinas secadoras :

- Quite, antes del secado, los dosificadores de detergente puestos en el tambor con la ropa. Su materia de plástico no soportaría las temperaturas del secado.




Medio ambiente y ahorros

- Cargue la lavadora al máximo, optimizará los consumos de agua y de energía.
- Sólo programe el prelavado cuando resulta absolutamente necesario : por ej. Para ropa de deporte o de trabajo muy sucia, etc...
- Para la ropa poco o medio sucia, basta con un programa sin prelavado.
- Para la ropa poco sucia, elija un ciclo de lavado corto (o "expres" según el modelo).
- Dosifique el producto de lavado según la dureza del agua, el nivel de ensuciamiento y la cantidad de ropa y respete los consejos sobre los paquetes de detergentes.

Para las máquinas secadoras :

- Si centrifuga a alta velocidad, la humedad residual será baja, es decir bajo consumo de energía. Los textiles sintéticos también deben ser centrifugados antes del secado.
- El tiempo de secado correctamente elegido también ayuda a ahorrar energía y agua.
- No sobreseque su ropa para evitar consumos de agua y de energía inútiles.

A lo largo de las páginas de este manual, descubrirá los símbolos siguientes que le señalarán :

-  las consignas de seguridad (para usted, su máquina o su ropa) que respetar de modo imperativo,
-  un peligro eléctrico,
-  los consejos y las informaciones importantes

Desembridado

ANTES DE CUALQUIER UTILIZACIÓN, EFECTUE LAS OPERACIONES ILUSTRADAS FIG. 1 y 2

Quite primero o la pieza de poliestireno expandido situada debajo de la tapa. (Conserve las piezas de embridado, las necesitará en caso de traslado).

Brida de transporte trasera FIG. 1 ① a ④

- ① Desenrosque los seis tornillos mediante una llave de tubo de 10 o de un destornillador plano.
- ② Quite la brida.
- ③ Libere el cable eléctrico de la pieza de plástico que lo une a la brida de transporte.
- ④ Tape los agujeros dejados por la brida mediante ocultadores suministrados y vuelva a enroscar los 4 tornillos exteriores en la carrocería.

Brida de transporte delantera FIG. 2 ① a ⑤

- ① Desenganche el zócalo apretando simultáneamente sobre sus resaltes laterales y tíre de él hacia usted.
- ② Desenrosque el tornillo de mantenimiento de la brida «delantera» de plástico rojo
- ③ Quite la brida delantera.
- ④ Tape el agujero dejado por la brida mediante el ocultador restante.
- ⑤ Reenganche el zócalo.

Conexiones

Alimentación de agua fría (FIG. 5)

Su lavadora puede enchufarse sobre todos los conductos de agua fría. Conecte el tubo de alimentación suministrado sobre un grifo roscado Ø 20x27 (3/4 BSP) sin olvidar la junta suministrada, (según el modelo, el tubo ya puede ser dotado de junta).

La presión de agua puede variar entre 10 y 100 N/cm² (1-10 bar). En caso de una presión elevada, gracias por prever un regulador de presión. Su departamento de Aguas le dará las informaciones necesarias.

Evacuación de las aguas residuales (FIG. 5)

Nota : Procure mantener el tubo de vaciado mediante una atadura para evitar una inundación.

En cualquier caso, la altura del codo del tubo debe estar incluida entre 0,80 m. mini y 1,10 m. maxi. El tubo debe ser fijado para evitar que se rompa y su apertura debe situarse por encima de la superficie del agua evacuada.

Desplazamiento, puesta a nivel

Puesta sobre ruedecillas - Desplazamiento

Para desplazar su aparato, desenganche y maniobre la palanca de puesta sobre ruedecillas de la derecha hasta la extremidad izquierda.

⚠ Su aparato no debe apoyarse sobre sus ruedecillas mientras funciona.

¡ Controle su aplomo y su estabilidad para evitar las vibraciones durante el centrifugado !

Puesta a nivel FIG. 6 ① ②

- Ponga su aparato sobre sus ruedecillas.
- Desenrosque los dos tornillos mediante un destornillador plano.
- Ajuste las dos patas mediante una llave plana o una pinza para realizar la puesta a nivel.
- Volver a posicionar en el suelo maniobrando la palanca de puesta sobre ruedecillas para verificar el calce.
- Si el nivel es correcto, vuelva a apretar los dos tornillos de bloqueo.

Para colocar su aparato en la alineación de sus muebles, puede romper los ganchos de fijación de los tubos.

¡ Procure no pisar los tubos !

Si no puede evitar la instalación sobre un suelo con moqueta, ajuste los pies de manera a dejar un espacio de ventilación importante.

Conexión eléctrica (FIG. 5)

Refiérase al capítulo "características"

El enchufe debe ser fácilmente accesible, pero fuera del alcance de los niños.

La instalación debe ser conforme con las normas del país, en particular para la puesta a tierra y la instalación en un cuarto de baño. No suprima nunca la puesta a tierra.

No se debe utilizar alargador eléctrico o enchufes múltiples para la conexión al enchufe.

*** No podemos ser considerados responsables de cualquier incidente provocado por una mala puesta a tierra del aparato o una mala instalación eléctrica.**

El aparato debe estar fuera de tensión (posición parada) en el momento de la conexión al circuito eléctrico.

Preparación de la ropa

⚠ El no respeto de los consejos siguientes puede provocar daños graves, hasta irreversibles (tambor dañado, ropa desgarrada, etc...) y anula la garantía.

Secado de la ropa

- Asegúrese que toda su ropa es lavable a máquina : verifique el etiquetado de su ropa (clase, temperatura, tipo de limpieza...)
- Asegúrese que su ropa de color no destiñe.
- En caso de carga mixta, utilice el programa de la ropa más delicada.

Verificación de la ropa

- Vacíe los bolsillos y cierre las cremalleras deslizantes y de presión.
- Quite los ganchos de los visillos o ponga los visillos y su pequeña ropa (cintas, bolsitos, etc) en una redcilla de lavado. Cierre las almohadas etc...
- Quite los botones mal cosidos, las alfileres, las grapas.

Acceso al tambor del aparato (FIG. 3 - 4)

- **Proceda en el orden siguiente :**
- Verifique que el aparato está fuera de tensión.
- Abra la puerta de su aparato (FIG. 4).
- Apriete sobre el botón pulsador del batiente delantero. (FIG. 3 ① ②)

Introducción de la ropa

- Para obtener resultados de lavado optimales, coloque la ropa, previamente seleccionada y desplegada, en el tambor, sin aplastarla y repartiéndola de modo uniforme. Mezcle la ropa grande y pequeña para obtener un centrifugado óptimo, sin formación de desequilibrio.
- Procure que ninguna ropa caiga al lado del tambor.

Cierre del tambor

- Cierre el tambor con dos manos controlando la correcta vuelta del pulsador en posición. **Parte colorada visible (FIG. 3 ③ ④).**

PROCURE NO APRISIONAR ROPA ENTRE LOS 2 BATIENTES.

Verificación de la ropa antes del secado

(únicamente para las máquinas lavadoras y secadoras)

Las fibras que componen su ropa son de diferentes naturaleza y origen, por lo tanto, su comportamiento durante el secado es muy variado.

De forma general, todos los textiles que se lavan en máquina se pueden secar en un tambor, salvo:

- las lanas, las sedas, los velos, los pantimedias o las medias de nylon, los tejidos plastificados, las clorofibras (Termolactilâ, por ejemplo) à Marca registrada

- las piezas de ropa con espuma plástica, de caucho o de ballenas que se pueden separar, los artículos voluminosos (edredones, etc...)

- la ropa no centrífuga



- la ropa que se ha lavado con productos químicos.

ⓘ Sin embargo, es necesario evitar secar al mismo tiempo textiles ligeros y los que son de algodón espeso, ya que el peso de estos últimos productos arruga los textiles más ligeros.

ⓘ Es preferible secar por separado los textiles que tienen la garantía de no desteñir.

Productos de lavado (Fig.10)

① **I Recipiente prelavado (polvos )**

② **II Recipiente lavado (polvos  o líquido )**

⚠ El recipiente "lavado" puede contener polvos y líquidos, sin embargo, no utilizar detergente líquido para los programas con prelavado.

③ **⚠ Lejía :** El agua de lejía es utilizable como agente desinfectante o blanqueador. La lejía concentrada debe ser diluída. (según modelo)

④ **⊗ Suavizante :** el suavizante concentrado debe diluirse con agua caliente.

Dosificación de los productos de lavado

Siga las dosificaciones indicadas sobre el embalaje de sus productos de lavado. Atención: se preconizan generalmente para una carga máxima de ropa. Adapte sus dosis a las condiciones de su lavado.

Una dosis excesiva provoca espuma. Una sobreproducción de espuma disminuye los buenos resultados de su máquina y aumenta la duración de lavado así como el consumo de agua. Para los detergentes concentrados, no olvide disminuir las dosis, consulte el embalaje.

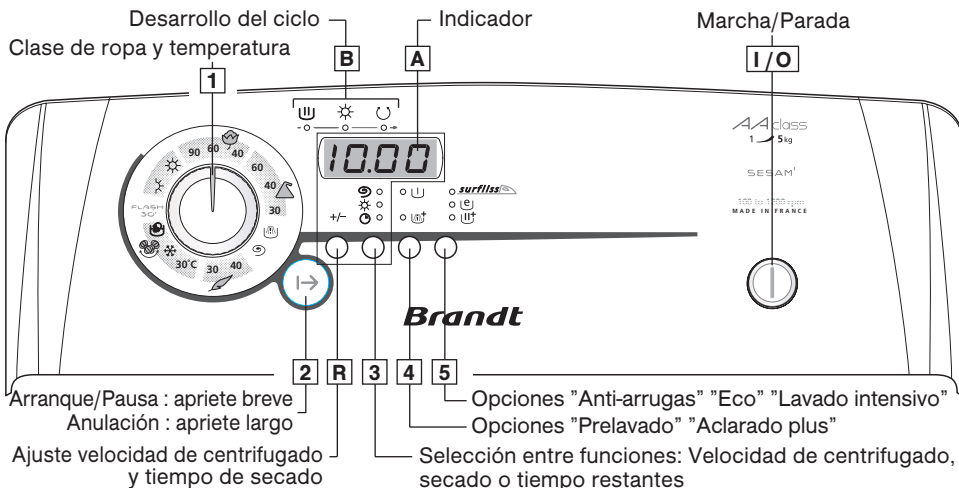
Disminuya la dosis de productos del 10% :

Cuando, el contenido de cal del agua es bajo, cuando su ropa es poco sucia y con poca cantidad, cuando el programa es corto.

Detergentes para prendas de lana y textiles delicados

Para lavar estos textiles, utilice un detergente apropiado (evite meterlo directamente sobre el tambor ya que algunos de estos productos son agresivos para el metal).

Programación



- i** Excepto la tecla "Marcha/Parada", todas las teclas son sensitivas. No permanecen pués apretadas. Durante la programación, todas las teclas, excepto "Arranque/Pausa", pueden ser mantenidas apretadas, pero, para un ajuste más preciso, le aconsejamos apretar con impulsos breves. La acción sobre la tecla "Arranque/Pausa" se efectúa mediante aprietes breves excepto en el caso de una anulación de programa* o para reiniciar el contador de ciclos* donde tiene que mantenerla apretada. (*) Detalle de estas funciones en las páginas siguientes.

- i** Durante la puesta bajo tensión, si uno de los pilotos de desarrollo del ciclo **B** está encendido, proceda a una anulación antes de cualquier otra manipulación.
Atención : La tecla "Marcha/Parada" no puede, en ningún caso, anular un programa.

Programación completa (lavado con o sin secado encadenado):

Pilotos y/o indicador

- Apriete sobre la tecla "Marcha/Parada" **I/O**.
- Gire el selector **1** para elegir el programa y la temperatura de lavado. La máquina le propone la velocidad de centrifugado recomendada para el tipo de textil seleccionado.

Piloto ☺
+ velocidad de centrifugado preconizada sobre **A**
- Elija, mediante la tecla de ajuste **R** :
 - modificar la velocidad de centrifugado propuesta
 - o un escurrido.

El ciclo se terminará por un centrifugado suave de 100 rev/min.
- o una parada cuba llena.
Su lavadora se parará cuba llena antes del centrifugado final.

piloto ☺
+ por ej. **800**
o **1800**
o **1888**
- Seleccione o no las opciones:
 - "Prelavado" y/o "Aclarado plus" con la tecla **4**
 - "Antiarrugas" y/o "ECO" y "Lavado intensivo" con la tecla **5**
 - un secado encadenado con la tecla **3** y luego ajuste el tiempo deseado con la tecla **R** (para la carga de ropa a secar, ver cuadro de programas)

+ opciones seleccionadas
+ "☼" + por ej. **18.35**
- Lance el ciclo pulsando "Inicio/Pausa" **2**

Pilotos ☽ y ☺
+ recuento del tiempo del ciclo que queda en **A**
en **B** : fase de ciclo
- Al final del ciclo, la pantalla indica **"-0-"**. Suelte la tecla "Marcha/Parada" **I/O** y espere 1 a 2 min que se desbloquee la seguridad de la tapa (2).
POSISTOP : Para facilitar el acceso a su ropa, la apertura del tambor es automáticamente posicionada arriba.

1808

Programación

Programación de un ciclo de secado solo:

Pilotos y/o indicador

- Apriete sobre la tecla "Marcha/Parada" **I/O**.
- Gire el selector **1** para seleccionar un programa de secado fuerte ☀ o suave ☁ según la naturaleza de su carga de ropa
- Seleccione o no la opción "Antiarruga" con la tecla **5**, esta opción termina su programa por 2 horas de alisado (ver detalle de las funciones)
- Ajuste el tiempo deseado con la tecla **R** (secar solamente ropa que haya sido centrifugada al menos a 800 rev/min)
- Seleccione un inicio pulsando "Inicio/Pausa" **2**.

Piloto ☀
y opción seleccionada

Piloto "☀"
+ por ej. **11.35**

Pilotos ☀ **B** y **C**
+ recuento del tiempo del ciclo que queda en **A**

Poner o quitar una prenda durante el ciclo (imposible durante el centrifugado) :

- Apriete sobre la tecla "Arranque/Pausa" **2** para interrumpir el ciclo.
- Quite o ponga la o las prendas *.
- Apriete sobre la tecla "Arranque/Pausa" **2** para reiniciar el ciclo.
(* el tiempo de desbloqueo de la tapa puede alcanzar de 1 a 2 minutos)

piloto **B** intermitente
+ contador **A** parado
piloto **B** encendido fijo
+ reinicio del descuento
sobre **A**

Anulación en curso de programación, de lavado o durante una pausa :

- Apriete sobre la tecla "Arranque/Pausa" **2** durante por lo menos un segundo.
Esta operación puede efectuarse en cualquier momento, durante el ciclo o durante la programación o hasta durante una pausa.

Vuelta a la pantalla inicial

Mantener los buenos resultados de su lavadora :

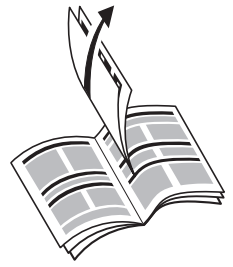
- Al final del ciclo, usted debe limpiar el filtro de secado (ver el capítulo "MANTENIMIENTO CORRIENTE")

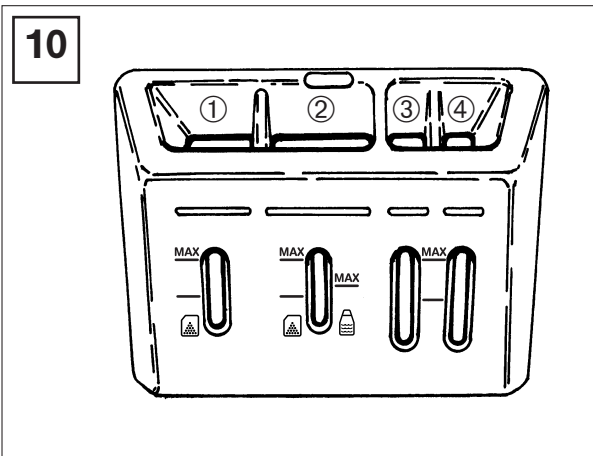
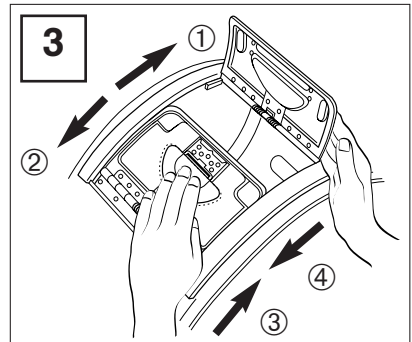
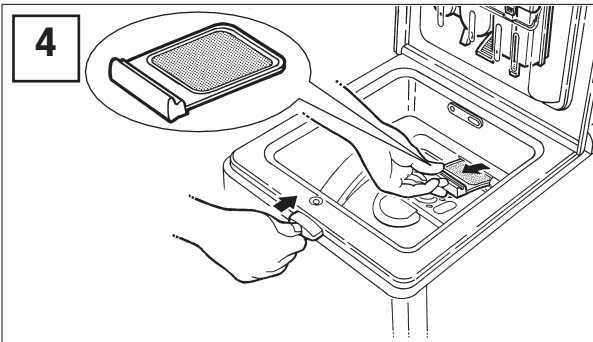
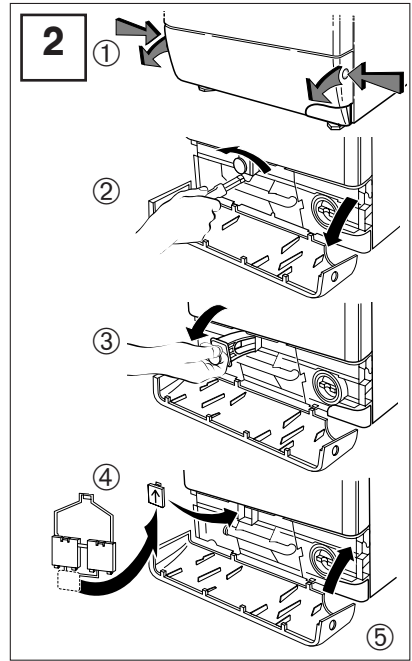
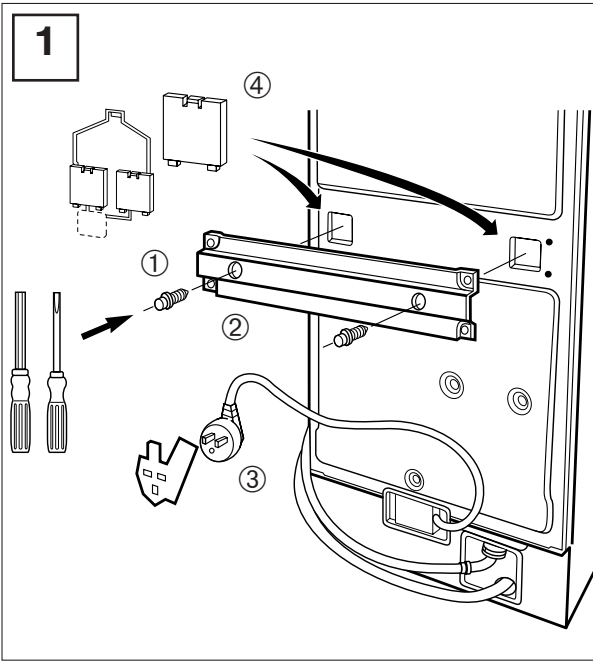
Para obtener más precisiones., refiérase al capítulo "DETALLE DE LAS FUNCIONES".

i **Importante** : si ha parado su máquina apretando sobre la tecla "Marcha/Parada" o tras una desconexión de la corriente, el ciclo de lavado seguirá sistemáticamente donde se ha interrumpido, a la vuelta bajo tensión.

⚠ (1) - Antes de poner su lavadora en marcha, verifique que el cable eléctrico esté conectado y el grifo de agua abierto. Controle también el cierre correcto de las puertecillas del tambor y de la tapa de la máquina.

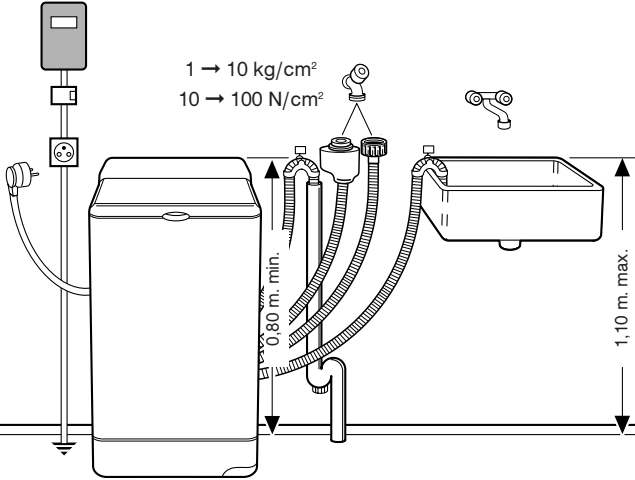
(2) - Por medidas de seguridad, al final del ciclo, se aconseja desenchufar el cable eléctrico y cerrar el grifo de llegada de agua.



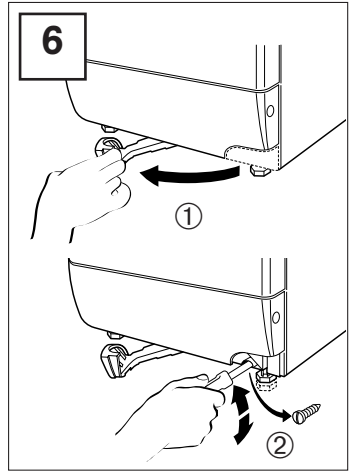


5

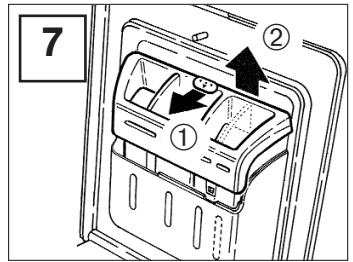
230 V - 50 Hz - 10 A.



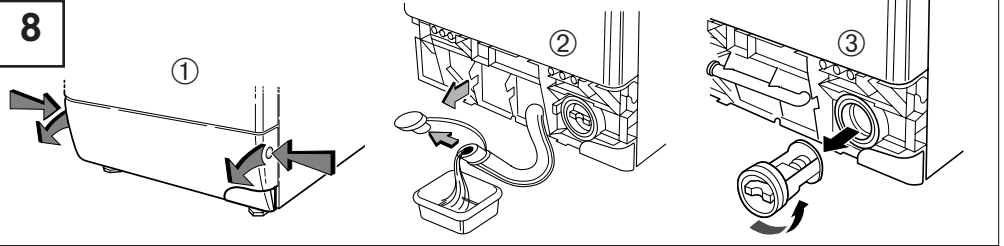
6



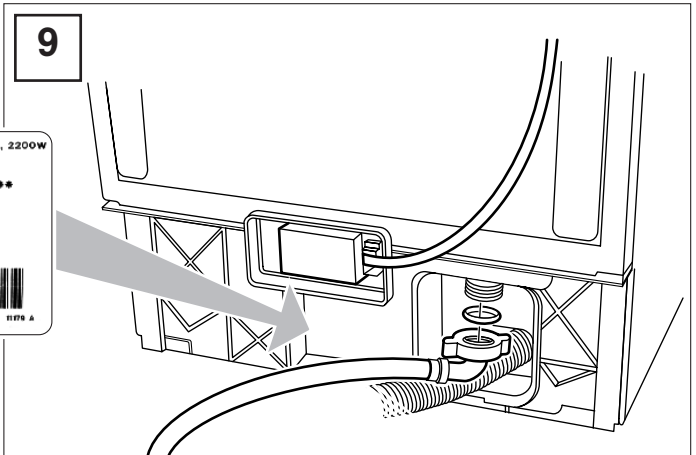
7



8



9



2 23 00004


230V , ~ , 50Hz , 2200W
10A

Type 6.C *****

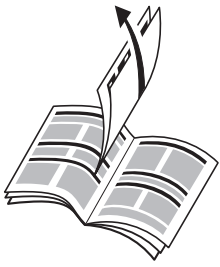
CE

IPX4

LAUNDRY LINE
WASHER DRYER
12001 / min



* 6 J 5 H E W F F A 2 2 5 0 0 0 4 *



Programación

Para elegir el programa mejor adaptado a la clase de su ropa, confórmese a las indicaciones que figuran en las etiquetas de la mayoría de los textiles

Cuadro de los programas		Temperatura (°C)	Carga maxi (kg)	U	U†	surfiss	e	U†	BBB	BBB	Tipo y duración del secado				
Clase del textil				Prelavado	Aclarado plus	Anti-arruga	Eco	Intensivo	Escurrido	Parada cuba llena	fuerte / suave	Carga maxi (kg)	Muy seco	seco	A planchar
	ALGODÓN / BLANCO COLOR	40-90°C	5	●	●	●	●	●	●	●	☀	2,5	1h15 a 1h45	1h a 1h30	30 mn a 1h
	SINTÉTICO	30-60°C	2,5	●	●	●	●	●	●	●	☼	2,5	1h a 1h30	45 mn a 1h	30 mn a 45 mn
	DÉLICADO	30-40°C	2		●	●			●	●	☼	2	45 mn a 1h	30 mn	30 mn a 45 mn
	MECE LANA	❄-30°C	1,5	●					●	●		No se puede secar en máquina			
	TEXTILES LAVABLES A MANO	❄	1	●					●	●		No se puede secar en máquina			
Programas particulares															
	FLASH 30'	40°C	2,5						●	●		No se puede secar en máquina			
	ACLARADO sólo		-						●	●		No se puede secar en máquina			
	CENTRIFUGADO sólo		-	Antes de secar, seleccionar la velocidad "máxima" soportada por la ropa											
	SECADO solo fuerte: ALGODON / BLANCO / COLOR										Para seleccionar la carga, la duración y el tipo de secado, en función de la naturaleza de su tejido, ver arriba				
	SECADO solo suave: SINTETICO / DELICADO														

● : Estas funciones pueden ser utilizadas solas o cumuladas - las combinaciones ilógicas son imposibles

Detalle de las funciones

ALGODÓN "🌱"

Para una carga de ropa compuesta de ALGODÓN blanco resistente o de color

⚠ Para la ropa de color, no exceda la temperatura de 60° maxi.

ⓘ Durante los primeros minutos de este programa, su lavadora calcula automáticamente el programa que realizar para un lavado perfecto.

SINTÉTICO "📐"

Para una carga de ropa compuesta de SINTÉTICOS RESISTENTES o FIBRAS MEZCLADAS

DELICADO "🍃"

Para una carga de ropa compuesta de VISILLOS, TEXTILES DELICADOS o ROPA FRÁGIL .

MECE-LANA "🐑"

Para una carga de ropa compuesta de LANAS "LAVABLES A MÁQUINA"

TEXTILES LAVABLES A MANO "👉"

Para una carga de ropa compuesta de SEDA o de TEXTILES PARTICULARMENTE DELICADOS

FLASH 30'

Este programa le permite refrescar una carga de ropa poco sucia de 3 kg compuesta de ALGODÓN, BLANCO, COLORES o SINTÉTICOS RESISTENTES.

Su duración está limitada a 30 minutos.

En este programa, la temperatura de lavado es automáticamente programada a 40°C.

⚠ Para este programa, las dosis de detergente deben ser reducidas a la mitad.

Detalles de las funciones (sigue)

ACLARADO SOLO

Aclarado separado seguido, según el caso :

- por un centrifugado con vaciado
- por un vaciado solo (opción "escurrido")
- por una parada cuba llena de agua.

CENTRIFUGADO SOLO

Permite un centrifugado separado con vaciado.

- ⚠ **En caso de un "aclarado solo" seguido por un centrifugado o un "centrifugado solo", procure elegir correctamente una velocidad de centrifugado adaptada a la clase de ropa introducida en la lavadora.**

Detalles de las opciones

Prelavado

Especialmente concebido para ropa sucia (barro, sangre...).

- ⚠ **Es necesario introducir detergente en el recipiente "I" de la caja de productos.**

Aclarado Plus

«Especial pieles sensibles y alérgicas» : añade un aclarado suplementario al ciclo de lavado.

Anti-arruga *surfliss*

Facilita la plancha de su ropa.

Esta opción permite lavar y centrifugar su ropa más delicadamente mientras conserva resultados de lavado idénticos.

Eco


La función "Eco" permite obtener una perfecta calidad de lavado mientras se ahorra energía. Reduce la temperatura de lavado y aumenta la duración de removido.


Lavado intensivo

Esta función mejora los resultados de lavado y permite, aumentando automáticamente la temperatura del baño de lavado así como el tiempo de removido, tratar las manchas rebeldes conocidas como difíciles.

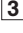

Alisado al final del secado

- ⚠ **Para obtener esta función, usted debe programar la opción "Antiarruga"**

Alisado de su ropa durante 2 horas después de finalizar el secado. El indicador luminoso  se mantiene encendido durante todo el periodo de alisado.

Para acceder a su ropa durante esta operación, anúlela pulsando la tecla "Inicio / Pausa"  durante al menos un segundo.

Tiempo restante

En curso de programación, puede Conocer la duración del ciclo elegido* seleccionando Mediante la tecla  la función "  " (tiempo restante).



(*) El tiempo indicado por la lavadora al principio del programa puede variar en curso de ciclo :

- Si cambia de temperatura de lavado (aún durante el centrifugado), si añade o suprime opciones, el tiempo será calculado de nuevo y puesto al día en la pantalla.
- Algunos gajes de funcionamiento (por ejemplo : detección de desequilibrio, de espuma...) también pueden hacer variar la duración del ciclo.
- En caso de desconexión de corriente durante la fase de lavado, a la vuelta de la corriente, el tiempo indicado puede ser inferior a la duración real restante. Este tiempo será puesto al día al principio de la fase de aclarado.


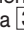



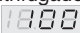
Parada cuba llena

Esta función debe utilizarse para los textiles que no desea centrifugar o si preve una ausencia prolongada al final del lavado.

Tras haber seleccionado esta función, el ciclo está interrumpido antes del centrifugado final, lo que permite a nuestra ropa remojar en el agua para evitar que se arrugue.

-  **Cuando está parada la lavadora cuba llena de agua, la pantalla  ya no descuenta el tiempo restante y permanece fijo (incluso el punto).**

Luego :

- **o desea efectuar un vaciado con centrifugado**
En este caso, seleccione la función centrifugado  mediante la tecla  y luego con la tecla  ajuste una velocidad de centrifugado adaptada a la naturaleza de la ropa. El programa se terminará automáticamente.
- **o desea efectuar el vaciado solo.**
En este caso, seleccione la función centrifugado  y mediante la tecla  indique  (función "escurrido").

Modificación de un programa de lavado o de secado

Durante la programación :

Antes de apretar sobre la tecla "Arranque/Pausa" [2] "I→", todas las modificaciones son posibles.

Después del arranque del ciclo :

• No puede modificar el tipo de textil (por ejemplo pasar de "ALGODÓN" a "SINTÉTICO", de "SINTÉTICO" a "DELICADO", etc...).

① Si gira el selector de programas [1] hacia un textil diferente, el piloto de desarrollo de ciclo [B] encendido en aquel momento así como la pantalla [A] parpadean durante unos segundos para indicarle que está prohibida esta modificación y que no se tomará en cuenta.

① Para cambiar de clase de textil en curso de ciclo, deberá **anular** el programa en curso y programar un nuevo ciclo.

• Por el contrario, para una misma clase de textil, puede modificar la temperatura al principio de la fase de lavado.

① El tiempo restante estará modificado en consecuencia.

• Puede modificar las velocidades de centrifugado durante todo el ciclo.

• Puede seleccionar un "escurrido" y una "parada cuba llena" hasta el final del aclarado.

• Puede activar la opción "A+" (aclarado plus) hasta el principio del aclarado.

• Puede desactivar todas las opciones durante toda la duración del ciclo en la medida en que su acción todavía no está terminada.

• Usted no puede modificar o programar un secado después de iniciado el ciclo de lavado o de secado

Seguridades automáticas

Seguridad de apertura de la tapa :

En cuanto ha arrancado el ciclo de lavado, la tapa de su lavadora se bloquea.

En cuanto se termina el ciclo o cuando la máquina se para cuba llena de agua, la tapa se desbloquea.

Si desea abrir la tapa durante el ciclo, apriete brevemente sobre la tecla [2] "I→" y espere por lo menos 1 a 2 minutos para que la seguridad de la tapa se desbloquee.

Seguridad de las aguas :

En curso de funcionamiento, el control permanente del nivel de agua previene cualquier desbordamiento eventual.

Seguridad de centrifugado :

Su lavadora está dotada de una seguridad que puede limitar el centrifugado cuando se detecta un malo reparto de la carga.

En este caso, su ropa puede ser insuficientemente centrifugada. Reparta entonces uniformemente su ropa en el tambor y programe un nuevo centrifugado.

Seguridad anti-espuma :

Su lavadora sabe detectar una producción demasiado fuerte de espuma durante el centrifugado.

En aquel momento, el centrifugado se para y la máquina está vaciada.

Luego, el ciclo sigue su curso adaptando las cadencias de centrifugado y añadiendo eventualmente un aclarado suplementario.

Programas para ensayos según la Directiva Europea CEE/95/12 - Características

Lavado : Algodón - 60°C - 5kg - sin opción - centrifugado maxi.

Secado : Algodón - Muy seco - 2,5kg -

Características : 230V - 50Hz - 10A - 2200W

Su aparato es conforme a las directivas europeas CEE73/23 (directiva baja tensión), CEE/89/336 (compatibilidad electromagnética) modificadas por la directiva CEE/93/68.

Mensaje "Filt" :

Después de un cierto número de ciclos, su lavadora (según modelo) le avisa que necesita limpiar el filtro de la bomba de vaciado.

En fin de ciclo, la pantalla [A] parpadea e indica entonces :



Deberá reiniciar el contador de ciclos para hacer desaparecer esta indicación que, si no lo hace, aparecerá al final de cada ciclo.

Para reiniciar el contador, cuando la indicación "Filt" parpadea, mantenga apretada la tecla "Arranque/Pausa" "I→" hasta que aparezca la indicación normal de fin de ciclo "-0".

⚠ Si no limpia regularmente el filtro de bomba, los resultados de su máquina estarán afectados.

Limpieza de su lavadora :

- Utilice únicamente una esponja, agua y jabón líquido para limpiar, carrocería, entrada de tambor, tablero de mando, caja de productos, etc.
- En todos los casos, **proscribir** : los polvos abrasivos, las esponjas metálicas o de plástico, los productos a base de alcohol, diluante etc...

Limpieza de la caja de productos :

- Maniobre el botón hacia delante (FIG. 7 ①), quite la caja hacia arriba (FIG. 7 ②),
- limpie la totalidad con agua caliente, sin olvidar de lavar el sifón amovible (azul), verifique bien la colocación en su sitio,
- y vuelva a poner en su sitio la totalidad verificando su reposicionamiento correcto.

Reemplazo del cable de alimentación eléctrica : Para su seguridad, esta operación debe imperativamente ser efectuada por el departamento postventa del fabricante o un profesional cualificado.

Verifique regularmente, el estado de las tuberías de llegada de agua y de vaciado. Si constata la más mínima grieta, no dude en reemplazarlas.

Reemplazo del tubo de alimentación con agua (FIG. 9) : En el momento del cambio, controle el correcto apriete y la presencia de la junta en las dos extremidades.

Limpieza del filtro de bomba de vaciado :

⚠ Efectúe previamente un vaciado y desconecte la toma de corriente (FIG. 8)

- Quite el zócalo y coloque una fregona y un recipiente plano debajo del acceso a la bomba,
- si su aparato está dotado de él, saque el tubo de purga,
- abra el tapón a la extremidad del tubo y deje correr el agua en el recipiente,
- cierre el tapón procurando que esté bien apretado y reengánchelo,
- desenrosque el tapón del filtro de bomba de vaciado,
- limpie el filtro, para volver a colocarlo en su sitio, introdúzcalo orientando hacia arriba, la pequeña patilla que se sitúa sobre la superficie cilíndrica y enrosque de nuevo el tapón a fondo,
- vuelva a montar el zócalo como antes.

⚠ Verifique durante el próximo lavado que no existe ninguna fuga en el momento del llenado.

En caso de riesgos de helada : purgue el circuito de vaciado como indicado anteriormente.

Acceso al fondo de la cuba

Desmontaje del álabe del tambor :

- si una prenda cae entre el tambor y la cuba, cierre el tambor tras haberlo vaciado.
- Haga girar el tambor hasta la fijación del álabe,
 - desenrosque y quite el tornillo que se sitúa entre las 2 aperturas (imprenta TORX T20), el álabe va a caer en el tambor (procure meter una toalla para amortiguar su caída),
 - dé la vuelta y abra el tambor,
 - por las aperturas liberadas tras haber quitado el álabe, recupere la prenda caída,
 - para el remontaje, introduzca el álabe, de delante hacia atrás, sobre su parte receptora,
 - cierre y gire el tambor, sujete el álabe mientras vuelve a poner el tornillo.

Limpieza del filtro de secado :

⚠ Límpielo después de cada secado :

- quite el filtro de su alojamiento (a la derecha, al lado de la apertura del tambor) tirándolo de él hacia usted
- límpielo en seco quitándole la pelusa que lo cubre
- vuelva a colocarlo en su alojamiento apretándolo bien a fondo

Incidentes susceptibles de ocurrir

Puntos que verificar en caso de incidentes.

(1) lavadoras (2) lavadoras - secadoras

Causas posibles / Remedios

Causas posibles / Remedios

El ciclo no arranca (1 y 2)

- Ha olvidado apretar sobre la tecla "Arranque/Pausa".
- Su aparato ya no está alimentado en electricidad :
 - verifique si la toma de corriente está correctamente enchufada.
 - verifique el disyuntor, los fusibles.
- El grifo de llegada de agua está cerrado.
- La tapa está mal cerrada.

Las puertecillas del tambor se abren demasiado lentamente (según modelo)

- Su lavadora no ha funcionado desde hace tiempo.
- Está situada en un local demasiado frío.
- Residuos de detergente (polvos) bloquean las bisagras.
 - en cualquier caso, se arregla todo tras la primera apertura.

Fuertes vibraciones durante el centrifugado (1 y 2)

- Su aparato no ha sido correctamente desembridado :
 - verifique si todos los calces que sirven al transporte han sido bien quitados (ver "DESEMBRIDADO")
- El suelo no es horizontal.
- Su aparato no es estable sobre sus 4 pies. (ver " PUESTO A NIVEL")

Un charco de agua se forma alrededor de la máquina (1 y 2)

- ⚠ Ponga fuera de tensión y cierre el grifo de llegada de agua, y verifique :**
- que la cruceta de vaciado no esté mal posicionada en el conducto de evacuación.
 - la correcta estanqueidad de los empalmes del tubo de alimentación en agua sobre la máquina y sobre el grifo :
 - verifique la presencia de las juntas así como el apriete de los racores.

La ropa no ha sido centrifugada o es insuficientemente centrifugada (1 y 2)

- Ha seleccionado un programa sin centrifugado, por ej. "Escurredo".
- La seguridad de centrifugado ha detectado un reparto incorrecto de la ropa en el tambor :
 - ventile la ropa y programa un nuevo centrifugado.

Desbordamiento de espuma (1 y 2)

- Ha utilizado demasiado producto detergente.
- No ha utilizado un detergente para lavadora :
 - efectúe un vaciado y programe varios aclarados. Por fin, vuelva a arrancar el programa de lavado.

La máquina no se vacía (1 y 2)

- Ha programado una "Parada cuba llena".
- La bomba o el filtro de vaciado está tapado :
 - límpielos (ver "MANTENIMIENTO CORRIENTE").
- El tubo de evacuación está plegado o aplastado

El ciclo de secado no arranca (2)

- No ha seleccionado un tiempo de secado

Deseaba efectuar un lavado solo, pero un ciclo de secado sigue automáticamente (2)

- Ha programado un ciclo de secado

La ropa no presenta el nivel de secado deseado (2)

- El programa de secado elegido no está adaptado a la clase de la ropa introducida en la máquina (Cuidado con las informaciones dadas por las etiquetas cosidas sobre la ropa).
- El tiempo de secado seleccionado no es adaptado :
 - según el grado de humedad deseado, aumente o disminuya el tiempo de secado.
- La carga de ropa secada es superior a la carga máxima autorizada (ver "EL CUADRO DE PROGRAMAS").
- La ropa que secar no había sido bastante centrifugada.

La tapa no se abre (1 y 2)

- El programa todavía no está terminado. La tapa sigue bloqueada durante toda la duración del programa.

Código de mantenimiento de los textiles :

 No exceder la temperatura indicada.


 Clorado diluido en frío.

 Planchado :
 • suave •• regular ••• fuerte.

 Limpieza en seco.

 Respeta las prohibiciones.

 Secado fuerte en tambor doméstico.

 Secado suave en tambor doméstico.

Diagnóstico automático de los defectos

Su aparato sabe detectar él mismo algunos defectos de funcionamiento.

Mensajes particulares aparecen sobre la pantalla para indicarle cuales son los defectos :

Mensajes	Causas posibles / Remedios
1800	Defecto de llenado. Verifique la apertura del grifo de llegada de agua, y luego apriete de nuevo sobre la tecla "I→" para reiniciar el ciclo. Si persiste el defecto, llame a su reparador.
1802	Defecto de vaciado. Limpie el filtro de bomba (ver manera de proceder en el capítulo "LIMPIEZA DEL FILTRO"), y apriete de nuevo sobre la tecla "I→" para reiniciar el ciclo. Si persiste el defecto, llame a su reparador.
1803	Defecto de calentamiento. Este mensaje que aparece al final de ciclo, le señala que la temperatura de lavado que había seleccionado no ha sido alcanzada por la máquina. Llame a su reparador.
1804	Defecto sobre la tarjeta electrónica. Para su seguridad, su máquina se pone fuera de servicio. Llame a su reparador.
1805	Defecto de temperatura. Llame a su reparador.
1806	Defecto de rotación del tambor. Tras haber puesto su máquina fuera de tensión, verifique que no lo bloquee una prenda o un objeto que hubiera pasado entre la cuba y el tambor (para tener acceso al fondo de la cuba, ver capítulo "MANTENIMIENTO CORRIENTE" desmontaje del álabe del tambor). Si persiste el defecto, llame a su reparador.
1807	Defecto de bloqueo. Verifique el cierre de la tapa, y apriete de nuevo sobre la tecla "I→" para reiniciar el ciclo. Si persiste el defecto, llame a su reparador.
1810	Defecto de desbordamiento. Cuando se detecta este defecto, la alimentación de agua es automáticamente cortada, la máquina vaciada y el ciclo se para. Llame a su reparador.
1820	Defecto sobre el módulo electrónico. Para su seguridad, su máquina se pone fuera de servicio. Llame a su reparador.
1822	Defecto de temperatura secado. Llame a su reparador
1823	Defecto de calefacción. Este mensaje, que aparece al final de ciclo, le señala que la temperatura de secado que había seleccionado no ha sido alcanzada por la lavadora. Llame a su reparador.

i Cuando ocurre uno de los defectos anteriores, no olvide apuntar el mensaje indicado (d01, d02,...d23) para, durante su llamada, comunicarlo a su reparador para facilitarle el trabajo.

Servicio postventa

Las eventuales intervenciones sobre su aparato deben ser efectuadas, por su vendedor o por otro profesional cualificado y depositario de la marca.

Durante su llamada, mencione la referencia completa de su aparato (modelo, tipo y número de serie). Estos datos figuran sobre la placa de características fijada al dorso del aparato (ver FIG. 9).