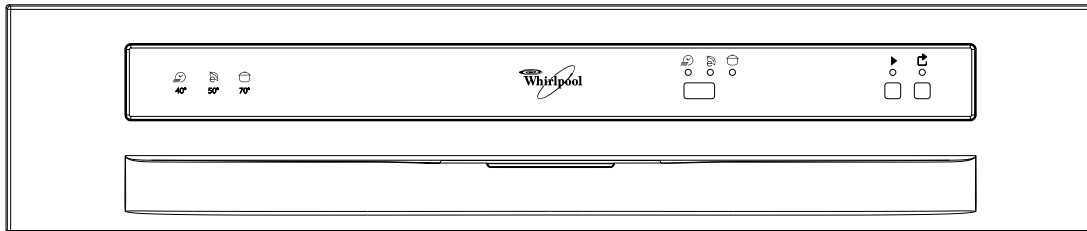




## I. VUE D'ENSEMBLE



### Touche de sélection de programme

Appuyez (plusieurs fois) sur la touche, jusqu'à ce que le voyant du programme requis s'allume (voir tableau I.1).

Le dernier programme sélectionné est mémorisé à la fin du cycle de lavage.

### Touche Départ/Redémarrer

Le voyant s'allume pendant que le lave-vaisselle fonctionne ; il clignote en cas d'interruption du programme ; il s'éteint lorsque le programme est terminé.

### Touche Annulation/Arrêt

Appuyez sur cette touche pour éteindre le lave-vaisselle ou interrompre le programme sélectionné.

Le clignotement répété du voyant Annulation/Arrêt indique une panne : consultez à ce sujet le chapitre 5 "Ce qu'il convient de faire en cas de...".

Tableau I.1.

Tableau des programmes			Distributeur de détergent		Consommation <sup>1)</sup>		
P	Programmes	Description du programme	grand	petit	Litres	kWh	Minutes
1	<b>Rapide</b> <b>40°C</b>	Légèrement sale, sans résidus d'aliments secs.	X	—	13,0	0,70	30 ± <sup>1)</sup>
2	<b>Eco <sup>2)</sup></b> <b>50°C</b>	Normalement sale. Programme d'économie d'énergie.	X	X	15,0	1,05	165 ± <sup>1)</sup>
3	<b>Intensif</b> <b>70°C</b>	Programme conseillé pour une vaisselle très sale, spécial pour poêles et casseroles.	X	X	15,0	1,50	140 ± <sup>1)</sup>

1) Données relatives aux programmes, établies conformément à la norme européenne EN 50242. Les données peuvent varier en fonction, par exemple, de la charge, des fonctions supplémentaires, du calibrage du capteur (uniquement pour les programmes avec capteur), de la température de l'eau d'alimentation, de la dureté de l'eau et de la tension d'alimentation.

2) Programme pour l'étiquette énergétique conforme à la norme EN 50242. - **Recommandation à l'intention des laboratoires de test :** pour obtenir des informations détaillées sur les conditions de réalisation du test comparatif EN/Charge conforme et autres tests, veuillez contacter l'adresse e-mail suivante : "nk\_customer@whirlpool.com".

## 2. GUIDE DE CONSULTATION RAPIDE

Vous trouverez de plus amples informations dans les pages suivantes. Consultez également le chapitre "5. Ce qu'il convient de faire en cas de...".

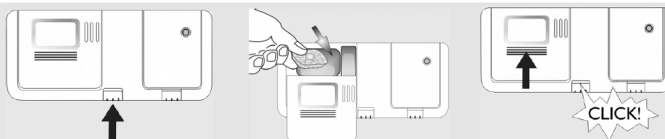
### 1. Allumez l'appareil

Le lave-vaisselle démarre automatiquement dès que l'on appuie une touche quelconque sauf "Annulation/Arrêt". Si l'on n'appuie aucune touche dans les 30 secondes, l'appareil passe en modalité d'économie d'énergie.

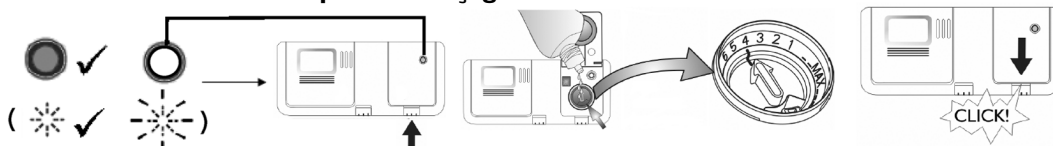
### 2. Réglez le type de détergent

  Selon le modèle d'appareil

### 3. Remplissez le distributeur de détergent



### 4. Contrôlez le niveau du liquide de rinçage



### 5. Réglez le degré de dureté de l'eau

Maintenir appuyée la touche de sélection du programme + Départ/Redémarrer pendant au moins 3 secondes



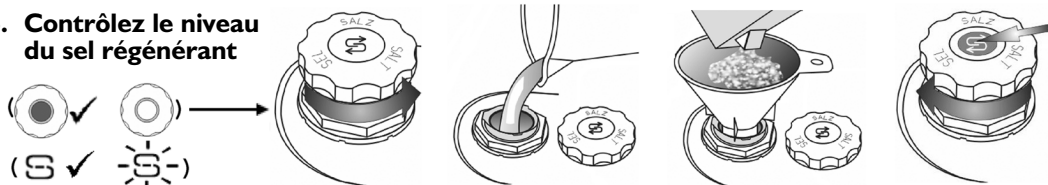
	°dH	°fH	°eH
1	0-5	0-9	0-6,3
2	6-10	10-18	7-12,6
3	11-15	19-27	13,3-18,9
4	16-21	28-37	19,6-25,9
5	22-28	38-50	26,6-35
6	29-35	51-63	35,7-44,1
7	36-50	64-90	44,8-62,4

Appuyez la touche de sélection du programme de l à 7 fois

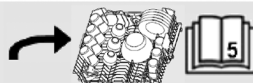
Appuyez la touche Départ/Redémarrer



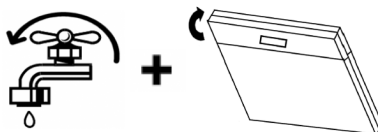
### 6. Contrôlez le niveau du sel régénérant



### 7. Chargez les paniers



### 8. Ouvrez le robinet d'eau, fermez la porte



### 9. Sélectionnez le programme, démarrez-le

Touche de sélection de programme   + Départ/Redémarrer  → 

Cycle de lavage

Introduire la vaisselle: attention, jet de vapeur chaude ! Le voyant Départ clignote, fermez la porte, appuyez de nouveau la touche Départ, le programme redémarre au point où il s'est arrêté (même en cas de coupure de courant).

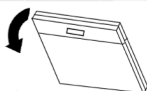
### Modifier le programme en cours

- Appuyez sur la touche "Annulation/Arrêt".
- (Vidange d'eau pendant 60 secondes au plus).
- Sélectionnez à nouveau le programme.
- Appuyez sur la touche DÉPART.

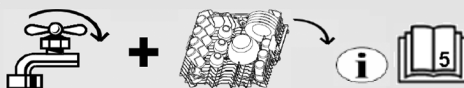
### 10. Fin du programme



### 11. Ouvrez la porte



### 12. Fermez le robinet d'eau, déchargez les paniers



## 3. COMMENT UTILISER L'APPAREIL

### COMMENT REMPLIR LE DISTRIBUTEUR DE DÉTERGENT



Remplissez le distributeur de détergent juste avant de commencer le lavage. Utiliser **exclusivement** des détergents spéciaux pour lave-vaisselle. Veillez en outre à respecter le dosage spécifié par le fabricant. Suivez les conseils du fabricant en matière de sécurité !

Ouvrez les compartiments de détergent en appuyant sur la touche gauche (touche **1**) du distributeur.

#### a. Poudre/gel/pastilles

Versez le détergent dans les compartiments du distributeur en fonction du programme sélectionné (tableau I.1).

Pour les programmes sans prélavage :

Versez toute la quantité de détergent conseillée par le fabricant dans le compartiment **A**.

Pour les programmes avec prélavage :

Versez les 2/3 de la quantité de détergent recommandée par le fabricant dans le grand compartiment **A** et 1/3 dans le petit compartiment **B**.

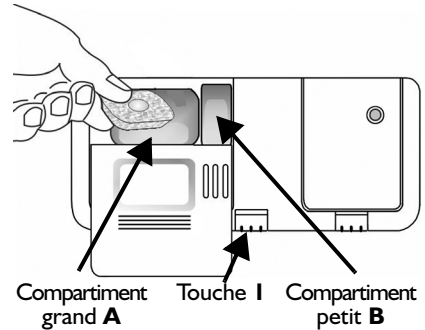
Déposez les pastilles de détergent dans le compartiment **A**, selon les indications du fabricant.

Si vous sélectionnez la fonction "Demi-charge", réduisez la quantité de détergent de 1/3 environ.

#### b. Détergent "tout-en-un" (2 en 1/3 en 1/... etc.)

Déposez les pastilles de détergent "tout-en-un" dans le compartiment **A**, selon les indications du fabricant.

Fermez et appuyez à fond sur le couvercle des compartiments de détergent après les avoir remplis.



Les détergents avec produit de rinçage ne seront efficaces qu'avec des programmes de longue durée. Avec les programmes de courte durée, il se peut que vous constatiez la présence de résidus de détergent sur la vaisselle (utilisez éventuellement des détergents en poudre). Les détergents avec produits de rinçage ont tendance à produire une quantité excessive de mousse.



Nous déclinons toute responsabilité en cas de réclamation suite à l'utilisation de ces produits.


### COMMENT CONTRÔLER/REPLIR/RÉGLER LE PRODUIT DE RINÇAGE



Le produit de rinçage est superflu si vous utilisez des détergents "tout-en-un".

#### a. Comment contrôler le niveau du liquide de rinçage

Observez l'indicateur optique **C** situé dans le distributeur : foncé = la quantité de liquide de rinçage est suffisante, clair = il est nécessaire d'effectuer le remplissage.

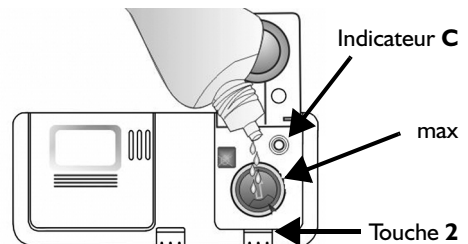
Pour les appareils dotés d'un indicateur électrique sur le bandeau de commande, le voyant du liquide de rinçage  s'allume en fin de cycle s'il est nécessaire de réapprovisionner en liquide de rinçage.

#### b. Comment remplir le distributeur de liquide de rinçage

Ouvrez le compartiment de liquide de rinçage en appuyant sur la touche droite (touche **2**) du distributeur.

Versez le liquide de rinçage à travers l'ouverture, jusqu'au repère "max" (150 ml environ).

Refermez le couvercle.



Utilisez exclusivement du liquide de rinçage pour lave-vaisselle. Si du liquide de rinçage se répand accidentellement, essuyez-le **immédiatement** pour éviter une formation excessive de mousse qui serait susceptible d'entraver le bon fonctionnement de l'appareil.

#### c. Comment régler le dosage du liquide de rinçage :

La quantité de liquide de rinçage peut être adaptée au détergent utilisé. Plus le réglage est bas, plus la quantité de liquide de rinçage utilisée sera faible (réglage d'usine : position 4).

Appuyez sur la touche **2** pour ouvrir le couvercle.

À l'aide d'une pièce de monnaie ou d'un objet similaire, faites tourner la flèche dans la position souhaitée. Dès que vous avez modifié la quantité de liquide de rinçage, refermez le couvercle.



Si des rayures sont présentes sur la vaisselle : réglez le dosage du liquide de rinçage sur une position inférieure (1, 2 ou 3). La vaisselle n'est pas sèche : réglez le dosage sur un chiffre plus élevé (5 ou 6). La vaisselle en plastique sèche plus difficilement et un réglage sur une position supérieure ne modifiera pas le résultat.

### 3. COMMENT UTILISER L'APPAREIL

#### COMMENT CONTRÔLER/REEMPLIR/RÉGLER LE SEL RÉGÉNÉRANT



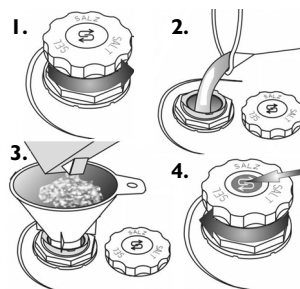
Utilisez **exclusivement** du sel régénérant spécial pour lave-vaisselle.

##### a. Comment contrôler le niveau du sel régénérant

Observez (selon le modèle) l'indicateur optique . Si le verre-regard situé dans le couvercle fermé du réservoir est de couleur claire, cela signifie qu'il est nécessaire d'ajouter du sel ; si est foncé, la quantité de sel est suffisante. Pour les appareils dotés d'un indicateur électrique sur le bandeau de commande, le voyant du sel régénérant s'allume en fin de cycle s'il est nécessaire de réapprovisionner sel.

##### b. Comment remplir le réservoir à sel

- Dégagez le panier inférieur.
- Tournez le bouchon du réservoir à sel dans le sens contraire des aiguilles d'une montre pour l'ouvrir.
- Lors de la première utilisation du lave-vaisselle, remplissez le réservoir à sel avec de l'eau jusqu'au bord.
- Afin de garantir qu'aucun grain de sel n'entre en contact avec les composants en acier inox, remplissez le réservoir de sel à ras bord à l'aide de l'entonnoir (la première fois, 0,8 kg mini/ 1 kg maxi).
- Mélangez avec le manche d'une cuillère pour faciliter le remplissage.
- Fermez le réservoir à sel en vissant le bouchon dans le sens des aiguilles d'une montre.
- Introduisez le panier inférieur.



Lorsque vous réapprovisionnez en sel régénérant, lancez **immédiatement** un programme de lavage afin d'éliminer les résidus de sel (le programme "Prélavage" **n'est pas** suffisant). La solution saline ou les grains de sel peuvent engendrer un début de corrosion et endommager irréversiblement les composants en acier inoxydable. Nous déclinons toute responsabilité en cas de réclamation concernant un endommagement de ce type.



L'indicateur de niveau du sel régénérant ne s'éteindra qu'au bout de plusieurs cycles de lavage. Si la dureté de l'eau est égale à 1 (douce), **n'utilisez pas** de sel régénérant.

##### c. Comment régler le degré de dureté de l'eau

- Appuyez simultanément sur les touches "Sélection du programme" et "Annulation/Arrêt" et maintenez-les enfoncées pendant au moins 3 secondes.
- Le degré de dureté de l'eau réglé s'affiche à l'écran (s'il est présent), ou les voyants du programme 1 - 3 indiquent le degré de dureté réglé selon le tableau ci-dessous.
- Chaque fois que vous appuyez sur la touche "Sélection du programme", la valeur augmente. Après avoir atteint le chiffre 7, le cycle repart de 1.
- Maintenez la touche DÉPART enfoncée ou attendez 30 secondes pour mémoriser le réglage !

Degré de dureté	Degrés allemands °dH	Degrés français °fH	Degrés anglais °eH	Réglage/ Indicateur à l'affichage	Indicateur LED programme		
					P1	P2	P3
Douce	0 - 5	0 - 9	0 - 6,3	1	●	○	○
Moyenne	6 - 10	10 - 18	7 - 12,6	2	○	●	○
Moyenne	11 - 15	19 - 27	13,3 - 18,9	3	●	●	○
Semi-dure	16 - 21	28 - 37	19,6 - 25,9	4	○	○	●
Dure	22 - 28	38 - 50	26,6 - 35	5	●	○	●
Très dure	29 - 35	51 - 63	35,7 - 44,1	6	○	●	●
Extrêmement dure	36 - 50	64 - 90	44,8 - 62,4	7	●	●	●



Le réglage d'usine correspond à la position 4 semi-dure (4 à l'afficheur ou le voyant du programme 3 s'allume).



Degré de dureté de l'eau 4 avec détergent "tout-en-un"

Même si vous utilisez des tablettes contenant du sel, il sera nécessaire d'ajouter du sel régénérant, car le pouvoir d'adoucissement de ces détergents est insuffisant en présence d'eau particulièrement dure.

Si votre appareil possède la fonction "Réglage du détergent" (voir le chapitre "1. Guide de consultation rapide") et si vous avez sélectionné cette fonction, le voyant du sel régénérant reste activé à partir du réglage du niveau de dureté 5.

# 3. COMMENT UTILISER L'APPAREIL

## COMMENT CHARGER LES PANIERS

### PANIER SUPÉRIEUR - selon le modèle :

- Stabilisateur de verres orientable **A** En fonction de la position, pour petits verres et verres à pied.
- Support pour vaisselle **B** En position horizontale pour : tasses/ustensiles longs, en position rehaussée pour assiettes et verres à pied.



Chargez les ustensiles longs (couteaux de cuisine) en orientant la partie pointue vers l'appareil.

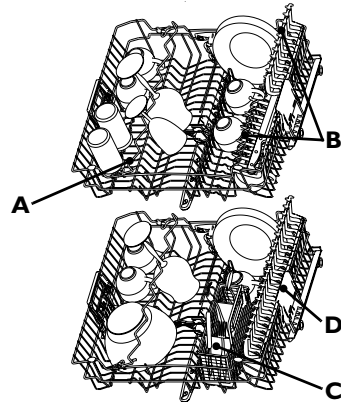
#### Panier à couverts

**C** Placez-le dans le panier supérieur si vous avez sélectionné la fonction "Demi-Charge/Multizone", sans la grille.

#### Réglage de la hauteur verticale du panier

**D** Il est possible de régler la hauteur du panier supérieur, même s'il est chargé.

- Réglage inférieur : tirez les deux poignées **D** vers l'extérieur et abaissez le panier.
- Réglage supérieur : tirez les deux poignées **D** vers le haut, jusqu'à ce que le panier soit encastré (position standard).



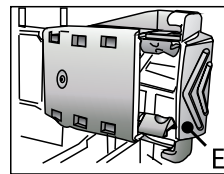
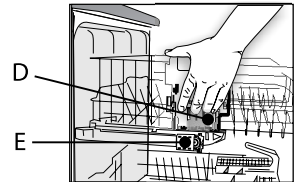
Les deux poignées **D** doivent être à la même hauteur.

#### Lavage sans panier supérieur

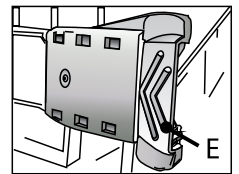
Si votre appareil est équipé des deux arrêteurs orientables illustrés ci-contre, il est possible d'extraire le panier supérieur pour pouvoir laver des plats et des plateaux de grande dimension. Ouvrez les deux arrêteurs **E** et dégagez le panier des rails.



Lorsque le panier supérieur est installé, les arrêteurs doivent toujours être fermés.



Arrêteur fermé



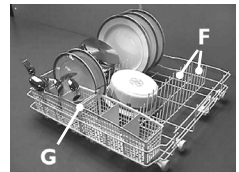
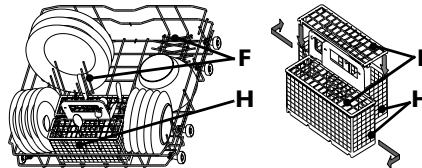
Arrêteur ouvert

### PANIER INFÉRIEUR - selon le modèle :

Supports assiettes **F** Fixe ou escamotable (volume réduit pour poêles et casseroles).

Panier à couverts **G** ou

Panier à couverts **H** Il peut être divisé en deux parties. La grille **I** peut être placée sur le panier à couverts pour séparer ceux-ci et obtenir un meilleur résultat de lavage.



Chargez les couverts avec lesquels vous pourriez vous blesser avec les pointes tournées vers le bas. Disposez la vaisselle de façon à empêcher l'eau de stagner dans les cavités et à permettre aux bras d'aspersion de tourner librement. Introduisez uniquement des articles pouvant être lavés au lave-vaisselle. Ne lavez pas au lave-vaisselle des objets en bois, en aluminium ou en étain, des couverts en argent ou de la vaisselle avec motifs non émaillés.

## SÉLECTION DU PROGRAMME

Appuyez sur la touche de sélection du programme jusqu'à ce que le programme souhaité s'affiche (tableau 1.1, page 1). L'appareil s'allume automatiquement. Si nécessaire, sélectionnez les fonctions supplémentaires (si disponibles). Elles sont mémorisées à la fin du cycle même si le programme est modifié. Le voyant correspondant s'allume.

## CYCLE DE LAVAGE

Fermez la porte de lave-vaisselle et ouvrez le robinet d'eau.

Si vous souhaitez ajouter de la vaisselle, ouvrez la porte avec prudence (le voyant Départ clignote, la machine émet un signal sonore) :



Jet de vapeur chaude!

Appuyez à nouveau sur la touche Départ. Le programme redémarre là où il a été interrompu dès que la porte est fermée.



Vous pouvez interrompre à tout moment le cycle de lavage avec la touche Annulation/Arrêt. L'appareil vidange l'eau pendant 60 secondes (porte fermée) puis s'éteint automatiquement.

### Pour modifier le programme en cours/Effectuer le RESET

- Appuyez sur la touche Annulation/Arrêt.
- Vidange automatique de l'eau pendant 60 secondes maximum porte fermée.
- Sélectionnez le programme et appuyez sur la touche Départ.

## FIN DU PROGRAMME


Ouvrez la porte avec précaution quand tous les voyants sont éteints et après avoir entendu le signal sonore, **attention au nuage de vapeur chaude** ! Déchargez le lave-vaisselle en commençant par le panier inférieur, de façon à éviter que des gouttes d'eau éventuellement présentes sur la vaisselle du panier supérieur ne tombent sur les éléments rangés dans le panier inférieur.



Pour améliorer le résultat de séchage, entrouvrez la porte de la machine pendant un court moment avant de décharger la vaisselle, afin de permettre à la vapeur de s'échapper et à la vaisselle de mieux sécher. Il convient de protéger la partie inférieure du plan de travail de la cuisine (voir les instructions au chapitre "Entretien et installation").

## 4. PRÉCAUTIONS ET RECOMMANDATIONS GÉNÉRALES

### 1. Emballage

Les matériaux d'emballage sont recyclables à 100% et portent le symbole du recyclage .

### 2. Retrait de l'emballage et contrôles à effectuer

Après avoir déballé l'appareil, vérifiez que le lave-vaisselle n'a pas été endommagé pendant le transport et que la porte ferme parfaitement. En cas de doute, adressez-vous au Service Après-vente ou à votre Revendeur.

### 3. Avant d'utiliser le lave-vaisselle pour la première fois

- L'appareil est conçu pour être utilisé dans une plage de température comprise entre 5°C et 45°C.
- Le lave-vaisselle est testé par le fabricant pour vérifier qu'il fonctionne correctement. Il se peut que des taches/gouttes d'eau résultant de ces essais soient présentes dans la machine ; celles-ci disparaîtront dès le premier lavage.

### 4. Économie d'eau et d'électricité

- Ne rincez pas la vaisselle à l'eau courante.
- Utilisez toujours le lave-vaisselle à pleine charge ou, si vous n'avez rempli qu'un seul panier, sélectionnez la fonction "Demi-Charge/Multizone" (si disponible).
- Si vous disposez de sources d'énergie alternatives telles que le chauffage à panneaux solaires, les pompes à chaleur ou une installation de chauffage central, raccordez le lave-vaisselle à l'arrivée d'eau chaude (maximum 60°C). Vérifiez que le tuyau d'arrivée d'eau est approprié (marquage "70°C Max" ou "90°C Max").

### 5. Sécurité enfants

- Les matériaux d'emballage doivent être tenus hors de portée des enfants.
- Ne laissez pas les enfants jouer avec le lave-vaisselle.
- Conservez le détergent, le liquide de rinçage et le sel hors de portée des enfants.

### 6. Avertissements concernant la sécurité

- Les personnes (y compris les enfants) qui, en raison de leurs capacités physiques, sensorielles ou mentales, de leur inexpérience ou de leur méconnaissance, ne sont pas en mesure d'utiliser l'appareil en toute sécurité, doivent se servir de l'appareil uniquement sous la surveillance ou en se conformant aux instructions d'une personne responsable.
- Ne faites pas fonctionner l'appareil à l'extérieur.
- Ne conservez pas de matériaux inflammables à proximité du lave-vaisselle.
- L'eau du lave-vaisselle n'est pas potable.
- Ne versez aucun produit solvant dans la cuve : **il y a danger d'explosion !**
- Faites particulièrement attention lorsque la porte est ouverte : **vous risquez de trébucher !**
- La porte ouverte ne peut porter que le panier à vaisselle (chargé de vaisselle). N'utilisez pas la porte comme base d'appui, ne vous asseyez pas et ne montez pas dessus.
- Chargez les couverts avec lesquels vous pourriez vous blesser (couteaux, par exemple) dans le panier à couverts (selon les modèles) avec la pointe tournée vers le bas. Chargez les ustensiles longs à l'horizontale dans le panier supérieur, avec la pointe tournée vers l'intérieur de la machine.
- Avant toute opération de nettoyage ou d'entretien, ou en cas d'anomalie, débranchez l'appareil et fermez le robinet d'arrivée d'eau.
- Toute réparation ou modification doit être réalisée exclusivement par des professionnels qualifiés.

### 7. Résistance au gel


Si l'appareil est installé dans une pièce exposée au risque de gel, vidangez-le complètement.

Fermez le robinet d'eau, débranchez les tuyaux d'alimentation et de vidange et laissez couler l'eau. Contrôlez que le réservoir à sel contient au moins 1 kg de sel régénérant dissout, afin de protéger l'appareil jusqu'à -20°C. Lorsque vous lancerez le programme, il se peut qu'un message d'erreur s'affiche à l'allumage.

"F6/E2" ou le voyant de Annulation/Arrêt clignote "6 fois/2 fois": l'appareil doit se trouver dans une plage de température de min. 5°C depuis au moins une journée.

Après avoir éliminé cette anomalie, effectuez un RESET (voir le chapitre "5. Ce qu'il convient de faire en cas de...").

### 8. Mise au rebut

- Cet appareil a été fabriqué avec des matériaux recyclables. Pour la mise au rebut, vous devez vous conformer aux réglementations locales en matière d'élimination des déchets en coupant, au besoin, le câble d'alimentation. Pour éviter que les enfants ne soient exposés à des situations dangereuses (risque, d'étouffement, par exemple), cassez la serrure de la porte de sorte qu'elle ne se ferme plus.
- Cet appareil porte le symbole du recyclage conformément à la Directive Européenne 2002/96/CE concernant les Déchets d'Équipements Électriques et Électroniques (DEEE ou WEEE). En procédant correctement à la mise au rebut de cet appareil, vous contribuerez à protéger l'environnement et la santé humaine. L'élimination inadaptée de l'appareil dans la collecte des déchets domestiques peut avoir des conséquences négatives. Le symbole  sur l'appareil ou dans la documentation qui l'accompagne indique que ce produit ne peut en aucun cas être traité comme un déchet ménager et doit être remis à un centre de collecte des déchets chargé du recyclage des équipements électriques et électroniques. Pour la mise au rebut, respectez les normes relatives à l'élimination des déchets en vigueur dans le pays d'installation. Pour de plus amples informations sur le traitement, la récupération et le recyclage de cet appareil, veuillez contacter le service municipal compétent ou la déchetterie de votre ville, ou encore le magasin où vous avez acheté le produit.

### Déclaration de conformité CE

Cet appareil a été conçu, construit et mis sur le marché conformément aux normes de sécurité prévues par les Directives suivantes : 

2006/95/CE, 89/336/CE, 93/68/CE et 2002/95/CE (Directive RoHS).

**Capacité :** 12 couverts.

## 5. CE QU'IL CONVIENT DE FAIRE EN CAS DE...

En cas de problème de fonctionnement ou de mauvais résultat de lavage, vérifiez les points suivants **avant** de faire appel au Service Après-vente. Les indications ci-après vous permettront de résoudre la plupart des problèmes susceptibles de se présenter et de rétablir rapidement le fonctionnement correct de votre appareil.

L'appareil...	Causes possibles/solutions
...ne fonctionne pas/ne se met pas en marche	<ul style="list-style-type: none"> <li>- La machine doit être mise sous tension.</li> <li>- En l'absence de courant, contrôlez le fusible de l'habitation.</li> <li>- La porte de l'appareil doit être fermée.</li> <li>- Vérifiez que vous n'avez pas sélectionné l'option "Départ différé" (si disponible). Si tel est le cas, l'appareil se mettra en marche uniquement après que le temps programmé se sera écoulé. Réglez au besoin le démarrage du programme sur "0" (effectuez le RESET).</li> </ul>
... indique "F6 / E2" à l'afficheur ou le voyant Annulation/Arrêt clignote en alternance 6 fois / 2 fois	<ul style="list-style-type: none"> <li>- Le robinet d'arrivée d'eau doit être ouvert.</li> <li>- Le tuyau d'alimentation ne doit pas être plié et le filtre d'alimentation situé dans le raccordement au robinet d'eau ne doit pas être encrassé.</li> </ul>
... indique "F6 / E7" ou "F6 / E1" à l'afficheur ou le voyant Annulation/Arrêt clignote en alternance 6 fois / 7 fois ou 6 fois / 1 fois	<ul style="list-style-type: none"> <li>- Le robinet d'arrivée d'eau doit être ouvert à fond pendant l'alimentation en eau (débit minimum : 0,5 litre par minute).</li> <li>- Le tuyau d'alimentation ne doit pas être plié et le filtre d'alimentation situé dans le raccordement au robinet d'eau ne doit pas être encrassé.</li> </ul>
... indique "F6 / E3" à l'afficheur ou le voyant Annulation/Arrêt clignote en alternance 6 fois / 3 fois	<ul style="list-style-type: none"> <li>- Les filtres ne doivent pas être sales ou colmatés.</li> <li>- Les parties creuses de la vaisselle (bols, tasses, par exemple) doivent être tournées vers le bas.</li> <li>- Le tuyau de vidange doit être posé et monté correctement (pour les appareils encastrables avec rehaussement, veillez à laisser un espace d'au moins 200 à 400 mm à partir du bord inférieur de l'appareil - voir les instructions au chapitre "Entretien et installation").</li> </ul>
... indique "F8 / E1" à l'afficheur ou le voyant Annulation/Arrêt clignote en alternance 8 fois / 1 fois	<ul style="list-style-type: none"> <li>- Les filtres ne doivent pas être sales ou colmatés.</li> <li>- Le tuyau de vidange ne doit pas être plié.</li> <li>- Il faut retirer la rondelle d'étanchéité du raccord du siphon.</li> </ul>
... indique d'autres anomalies "F. / E.." à l'afficheur ou le voyant Annulation/Arrêt clignote X fois	<ul style="list-style-type: none"> <li>- Effectuez un RESET (voir ci-dessous).</li> </ul>

**Après avoir effectué les contrôles ci-dessus et remédié au problème, le message de panne doit s'effacer. Dans la majeure partie des cas, l'anomalie est éliminée.**

**RESET :** ⇒ Appuyez sur la touche Annulation/Arrêt.  
 ⇒ Vidange automatique de l'eau pendant 60 secondes maximum porte fermée  
 ⇒ À présent, vous pouvez redémarrer la machine.

La vaisselle...	Causes possibles/solutions
...n'est pas parfaitement propre/présente des résidus d'aliment	<ul style="list-style-type: none"> <li>- Chargez la vaisselle de façon à ce que les différentes pièces ne se touchent pas. Les parties creuses de la vaisselle (bols, tasses, par exemple) doivent être tournées vers le bas.</li> <li>- Utilisez, au besoin, une quantité de détergent plus importante ; respectez les instructions du fabricant. Conservez le détergent dans un endroit sec et pendant une courte période.</li> <li>- Si la vaisselle est particulièrement sale, sélectionnez un programme dont la température est plus élevée (voir le tableau des programmes I. I figurant sur la première page).</li> <li>- Si vous sélectionnez la fonction "Demi-Charge/Multizone" (si disponible), chargez <b>uniquement</b> le panier supérieur ou <b>uniquement</b> le panier inférieur, afin d'augmenter l'efficacité du lavage et obtenir un résultat optimal.</li> </ul>

## 5. CE QU'IL CONVIENT DE FAIRE EN CAS DE...

La vaisselle...	Causes possibles/solutions
...n'est pas parfaitement propre/présente des résidus d'aliment	<ul style="list-style-type: none"> <li>- Si vous utilisez régulièrement un programme à basse température (50°C ou inférieure), nous vous conseillons de sélectionner de temps à autre un programme à température plus élevée.</li> <li>- Les bras d'aspersion ne doivent pas être bouchés ; les filtres doivent être propres et installés correctement (voir les instructions au chapitre "Entretien et installation").</li> <li>- Les bras d'aspersion doivent pouvoir tourner librement sans que leur mouvement ne soit entravé par des pièces de vaisselle ou des couverts.</li> </ul>
...présentent des taches : - Résidus de sel régénérant	<ul style="list-style-type: none"> <li>- Si vous habitez dans une zone où l'eau est particulièrement dure, il peut s'avérer nécessaire d'augmenter le dosage de sel régénérant (voir le chapitre "Comment contrôler/remplir/régler le sel régénérant" en page 4).</li> <li>- Fermez à fond le couvercle du réservoir à sel.</li> <li>- Si vous utilisez un détergent "tout-en-un" avec sel incorporé, n'ajoutez pas de sel.</li> </ul>
- Taches de rouille	<ul style="list-style-type: none"> <li>- Les résidus d'aliment contenant du sel ou des acides peuvent provoquer la formation de taches de rouille, également sur les couverts en acier inoxydable. C'est pourquoi il est conseillé de lancer le programme "Prélavage" si vous prévoyez de laver la vaisselle plus tard.</li> </ul>
- Autre type de tache	<ul style="list-style-type: none"> <li>- En présence de taches, augmentez le dosage du liquide de rinçage (voir le chapitre "Comment contrôler/remplir/régler le liquide de rinçage" en page 3).</li> <li>- Si vous utilisez un détergent "tout-en-un", ajoutez au besoin un peu de liquide de rinçage.</li> </ul>
- Taches/rayures	<ul style="list-style-type: none"> <li>- En présence de taches/rayures (en particulier sur les verres), réduisez le dosage du liquide de rinçage (voir le chapitre "Comment contrôler/remplir/régler le liquide de rinçage"). Si vous utilisez un détergent "tout-en-un" avec liquide de rinçage incorporé, n'ajoutez pas de liquide de rinçage.</li> </ul>
- Formation de mousse	<ul style="list-style-type: none"> <li>- N'utilisez que la quantité strictement nécessaire de détergent/liquide de rinçage, sous peine de provoquer une formation excessive de mousse.</li> </ul>
- Verres opaques, etc.	<ul style="list-style-type: none"> <li>- Introduisez uniquement des articles pouvant être lavés au lave-vaisselle.</li> </ul>
...est décolorée (pièces en plastique)	<p>La sauce tomate, par exemple, peut causer une décoloration des pièces en plastique. Utilisez de préférence un détergent en poudre dont vous pouvez augmenter le dosage, avec agent de blanchiment. Sélectionnez, en outre, des programmes à température plus élevée.</p>
...n'est pas sèche	<ul style="list-style-type: none"> <li>- Disposez les pièces en les inclinant, de façon à éliminer tout résidu d'eau dans les cavités.</li> <li>- Augmentez le dosage du liquide de rinçage (voir le chapitre "Comment contrôler/remplir/régler le liquide de rinçage" en page 3).</li> <li>- Pour favoriser le séchage, entrouvrez légèrement la porte de l'appareil pour permettre à la vapeur de s'échapper.</li> <li>- Si vous sélectionnez le programme court à 40°C / 45°C (si disponible), il se peut que la vaisselle ne soit pas complètement sèche en fin de programme. Sélectionnez éventuellement un programme plus long.</li> </ul>

**Si, après avoir effectué les contrôles énoncés ci-dessus, l'anomalie persiste, débranchez l'appareil, puis fermez le robinet d'eau. Contactez le Service Après-vente (voir également la garantie).**

Avant de contacter le Service Après-vente, munissez-vous des données suivantes :

- une description de la panne,
- le type et le modèle du lave-vaisselle,
- le numéro de Service, numéro indiqué sur l'étiquette signalétique adhésive du Service Après-vente apposée à l'intérieur de la porte, à droite :

**Service:** 0000 000 00000 00 0000 000000



Sous réserve de modifications techniques.