



# Guide simplifié

En fonction de vos besoins

iR5075 / iR5075N  
iR5065 / iR5065N  
iR5055 / iR5055N

TABLE DES MATIERES

Réglages communs..... 3

Réglages horloge/délais ..... 6

Réglages/Nettoyages ..... 7

Réglages de rapport ..... 8

Réglages système ..... 10


Réglages copie..... 13

Réglages des communications..... 14

Réglages de boîte aux lettres ..... 19

Réglages du Carnet d'adresses ..... 20

# Mode Utilisateur

Appuyer  sur l'afficheur tactile pour accéder à l'écran du mode Utilisateur. Cet écran permet de personnaliser les différents réglages de la machine. Il permet également d'effectuer les réglages nécessaires en vue d'utiliser la fonction télécopie, notamment de définir le type de ligne téléphonique et d'enregistrer le numéro de fax.

## ② Réglages horloge/délais

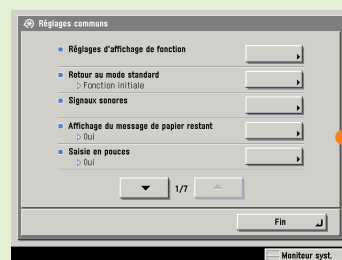
Voir p. 6.



Pour effectuer les réglages d'horloge et définir différents délais, tels que le délai d'activation du mode Veille.

## ① Réglages communs

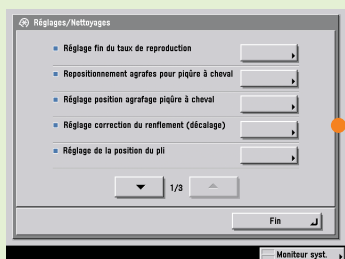
Voir p. 3.



Pour spécifier les réglages communs aux fonctions copie, boîte aux lettres, envoi et télécopie.

## ③ Réglages/Nettoyages

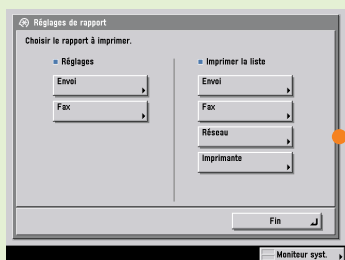
Voir p. 7.



Pour effectuer un réglage fin du taux de reproduction, ajuster le contraste ou procéder au nettoyage de la machine.

## ④ Réglages de rapport

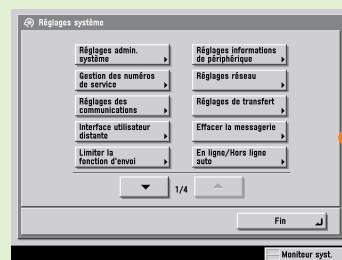
Voir p. 8.



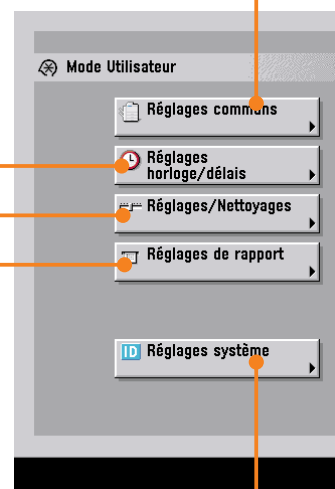
Pour définir les conditions d'impression d'un rapport d'émission (TX) ou d'un rapport d'activité ou pour imprimer le contenu du carnet d'adresses ou les réglages du mode Utilisateur.

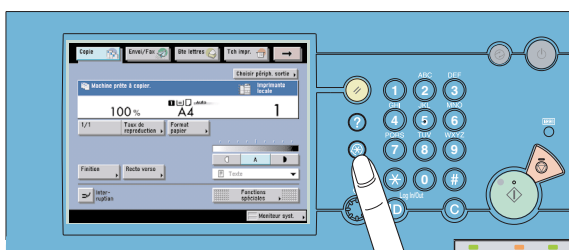
## ⑤ Réglages système

Voir p. 10.



Pour définir les réglages système, les réglages de gestion des numéros de service, les réglages réseau et les autres types de réglages système.

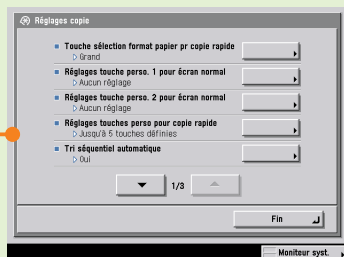




Panneau de commande

## ⑥ Réglages copie

Voir p. 13.



Pour modifier les réglages de la fonction de copie.

## ⑦ Réglages de communications

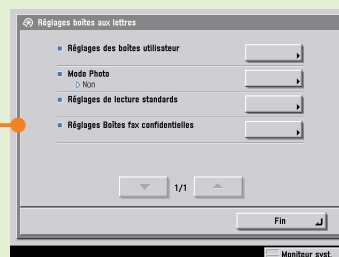
Voir p. 14.



Pour définir des réglages de communication comme réglages par défaut ou modifier les réglages de communication par défaut, selon les besoins.

## ⑧ Réglages boîtes aux lettres

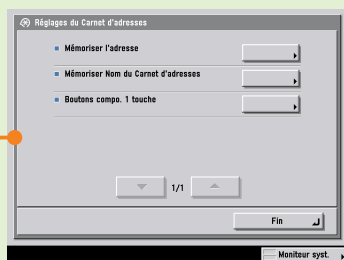
Voir p. 19.



Pour modifier les réglages de la fonction de boîte aux lettres.

## ⑨ Réglages du Carnet d'adresses

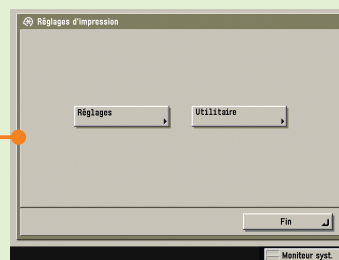
Voir p. 20.



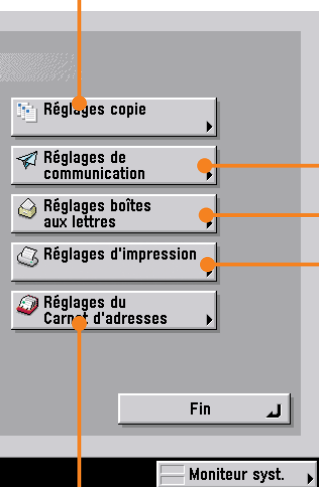
Pour enregistrer ou modifier les réglages du carnet d'adresses et des boutons de composition 1 touche.

## Réglages d'impression

Voir le Guide de l'impression PS/PCL/UFR II

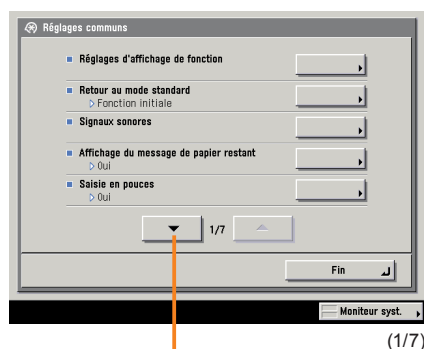


Pour plus d'informations, voir le Guide de l'impression PS/PCL/UFR II.





- Pour spécifier les réglages communs aux fonctions copie, boîte aux lettres, envoi et télécopie.



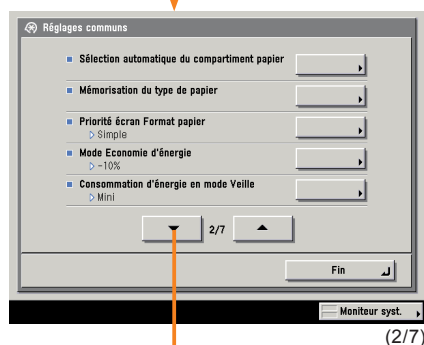
- Réglages d'affichage de fonction (voir p. 21)  
Pour définir l'écran qui doit s'afficher à la mise sous tension de la machine. Cette option permet de définir la fonction la plus fréquemment utilisée comme fonction initiale.

- Retour au mode standard  
Il est possible de définir si l'écran spécifié en tant que Fonction initiale s'affiche une fois le délai de retour automatique au mode standard écoulé.

- Signaux sonores  
Les signaux sonores peuvent être activés ou ne pas l'être.

- Affichage du message de papier restant  
Il est possible de demander l'affichage d'un message signalant qu'il reste peu de papier dans une cassette.

- Saisie en pouces (voir p. 23)  
Il est possible d'afficher la touche de saisie des valeurs en pouces dans les écrans de saisie de valeurs numériques.



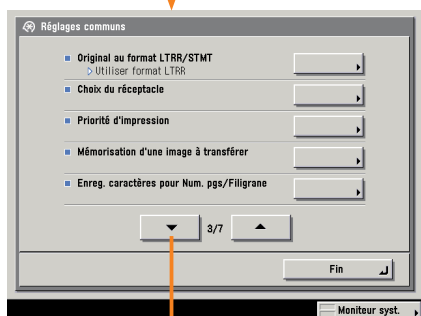
- Sélection automatique du compartiment papier  
Il est possible de définir les sources d'alimentation pour la sélection automatique du papier et le changement automatique de cassette. Ce réglage peut s'effectuer indépendamment pour toutes les fonctions de la machine. Il s'avère particulièrement utile pour utiliser différentes sources d'alimentation suivant les besoins.

- Mémorisation du type de papier (voir p. 21)  
Ce réglage permet de mémoriser le type de papier chargé dans chacune des sources d'alimentation.

- Priorité écran Format papier  
Pour paramétrer l'affichage de l'écran des réglages simples ou celui des réglages détaillés pour l'écran de sélection du type de papier.

- Mode Economie d'énergie  
Ce réglage permet d'activer le mode Economie d'énergie. Dans ce mode, la température de l'ensemble de fixation est réduite, ce qui permet de consommer moins d'électricité. Les réglages possibles sont -10%, -25%, -50% ou Aucun.

- Consommation d'énergie en mode Veille  
Il est possible de définir la consommation d'énergie lorsque la machine est en mode Veille.



(3/7)

### ● Original au format LTRR/STMT

Il est possible de sélectionner le mode de traitement des originaux LTRR et STMT placés sur la vitre d'exposition.

### ● Choix du réceptacle

Les réceptacles de sortie peuvent être utilisés pour des fonctions spécifiques.

### ● Priorité d'impression

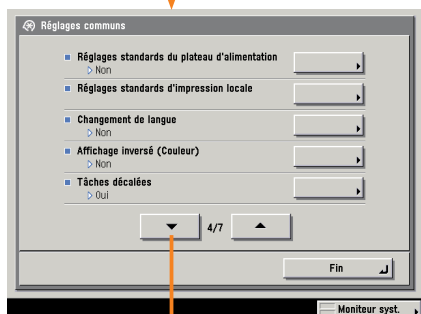
Ce réglage permet de définir la priorité d'impression de la machine pour chaque fonction.

### ● Mémorisation d'une image à transférer (voir p. 23)

Ce réglage permet de mémoriser une image à transférer afin d'utiliser le mode de transfert d'image mémorisée des fonctions copie et boîte aux lettres.

### ● Enreg. caractères pour Num. pgs/Filigrane (voir p. 22)

Il est possible d'enregistrer les différents textes à utiliser pour la numérotation des pages/des jeux de copies ou l'impression d'un filigrane/de la date. Cette fonction s'avère particulièrement utile pour les utilisateurs imprimant régulièrement un même texte ou un même filigrane en mode numérotation des jeux de copies/des pages ou impression d'un filigrane/de la date des fonctions copie et boîte aux lettres.



(4/7)

### ● Réglages standards du plateau d'alimentation

Ce réglage permet de définir au préalable le format et le type de papier utilisé sur le plateau d'alimentation. Ce réglage est utile si l'on charge toujours le même type et le même format de papier dans le plateau d'alimentation.

### ● Réglages standards d'impression locale

Pour définir les réglages d'impression locale de la machine.

### ● Changement de langue (voir p. 24)

Pour sélectionner la langue d'affichage du texte à l'écran.

### ● Affichage inversé (Couleur)

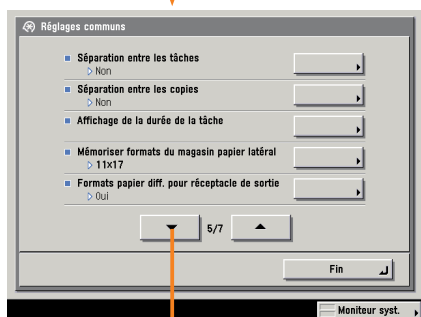
Il est possible d'inverser le contraste de l'afficheur tactile dans un souci de confort visuel. La fonction Affichage inversé intervertit les zones claires et sombres de l'afficheur tactile.

### ● Tâches décalées<sup>\*1</sup>

Le mode Tâches décalées trie automatiquement l'impression par tâche lorsque plusieurs tâches sont spécifiées. Avec cette fonction, les pages déposées sont toujours triées, même si l'on oublie de spécifier un mode de finition.

\*1 S'affiche uniquement si un module de finition en option est installé.

## Mode Utilisateur



(5/7)

### ● Séparation entre les tâches

Pour insérer une feuille blanche prélevée dans une cassette spécifique devant la première page de chacune des tâches. Cette fonction est utile lorsque l'on imprime plusieurs documents, dans la mesure où elle permet de séparer les impressions obtenues.

### ● Séparation entre les copies

Cette fonction, utilisée en mode Tri séquentiel, Tri séquentiel décalé ou Agrafage, permet d'insérer une page blanche prélevée dans une cassette spécifique après l'impression d'un certain nombre de jeux de copies. Ce réglage est utile lorsque l'on imprime plusieurs documents, dans la mesure où il permet d'insérer une feuille de séparation entre un certain nombre de jeux de copies.

### ● Affichage de la durée de la tâche

Pour afficher la durée restante (en minutes) avant la fin de l'opération.

### ● Mémoriser formats du magasin papier latéral <sup>\*2</sup>

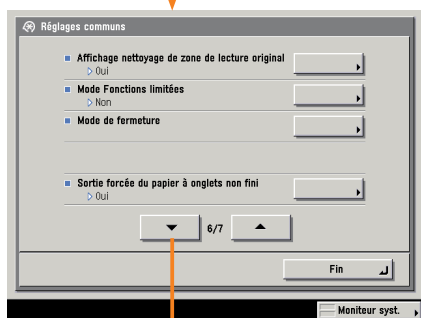
Pour mémoriser les formats papier les plus utilisés dans le Magasin Papier Latéral-AE1 en option.

### ● Formats papier diff. pour réceptacle de sortie <sup>\*1</sup>

Pour sélectionner des formats papier différents dans un réceptacle de sortie.

\*1 S'affiche uniquement si un module de finition en option est installé.

\*2 S'affiche uniquement si le Magasin Papier Latéral-AE1 en option est installé.



(6/7)

### ● Affichage nettoyage de zone de lecture d'original

Pour afficher un message invitant à nettoyer la zone de lecture originale du chargeur lorsqu'elle est sale.

### ● Mode Fonctions limitées <sup>\*1</sup>

Pour limiter temporairement l'utilisation du mode de finition lorsqu'un problème est récurrent en mode finition.

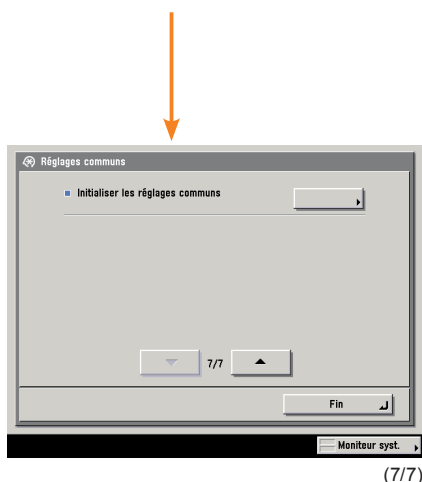
### ● Mode de fermeture

Pour annuler les tâches en cours et limiter l'accès au disque dur lorsque l'interrupteur principal de la machine est positionné sur Arrêt.

### ● Sortie forcée du papier à onglets non fini

Pour sortir ou non du papier à onglets non fini.

\*1 S'affiche uniquement si un module de finition en option est installé.



### ● Initialisation des réglages communs

Pour rétablir tous les réglages communs par défaut (réglages initiaux).

2



## Réglages horloge/délais

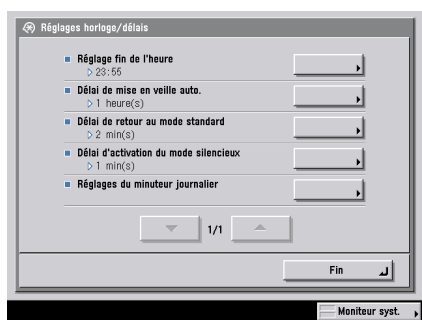
Guide de référence Chapitre 4

- Pour effectuer les réglages d'horloge et définir différents délais, tels que le délai d'activation du mode Veille.



### ● Réglage fin de l'heure

Pour régler l'heure actuelle.



### ● Délai de mise en veille auto.

Pour positionner automatiquement l'interrupteur du panneau de commande sur Arrêt si la machine demeure inactive pendant une période donnée après la dernière impression ou la dernière sélection d'une touche.

### ● Délai de retour au mode standard

Pour revenir automatiquement sur l'écran des fonctions de base de la fonction sélectionnée si la machine demeure inactive pendant une période donnée après la dernière impression ou la dernière sélection d'une touche.

### ● Délai d'activation du mode silencieux

Pour demander l'activation du mode Silencieux à l'expiration d'un délai spécifié après une impression ou une sélection de touche.

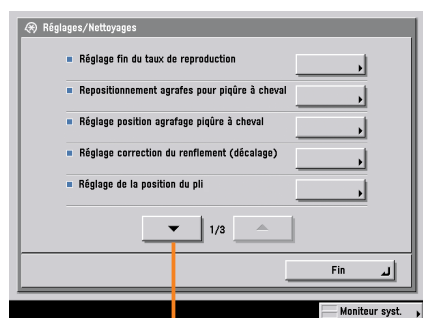
### ● Réglages du minuteur journalier

Pour définir l'heure à laquelle la machine se met automatiquement en mode Veille pour chaque jour de la semaine.



- Pour régler avec précision le taux de reproduction, ajuster le contraste ou procéder au nettoyage de la machine.

### Réglages/Nettoyages



(1/3)

#### ● Réglage fin du taux de reproduction

Pour effectuer un ajustement précis permettant de compenser la légère différence de format susceptible de survenir entre une image originale et une image copiée/imprimée lors de l'impression d'une copie ou d'un document stocké dans une boîte aux lettres.

#### ● Repositionnement agrafes pour piqûre à cheval <sup>\*3</sup>

Pour repositionner l'agrafeuse avec piqûre à cheval après l'élimination d'un bourrage d'agrafes ou le remplacement de la cartouche d'agrafes.

#### ● Réglage position agrafage piqûre à cheval <sup>\*3</sup>

Pour régler la position d'agrafage piqûre à cheval lorsque les feuilles ne sont pas pliées exactement au milieu de la brochure.

#### ● Réglage correction du renflement (décalage)

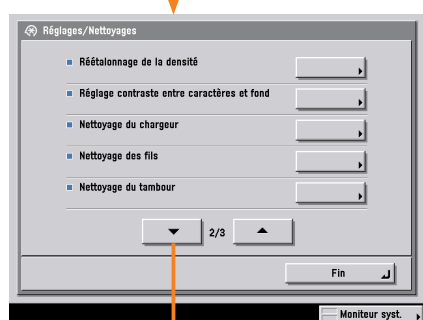
Ce réglage permet de corriger l'écart d'alignement entre les pages intérieures et extérieures d'une brochure.

#### ● Réglage de la position du pli <sup>\*4</sup>

Ce réglage permet de corriger la position de pliage du papier en mode Pli parallèle ou Pli en Z.

<sup>\*3</sup> S'affiche uniquement si le Module de Finition P.A.C.-AD2 en option est installé.

<sup>\*4</sup> Peut être défini si l'Unité d'insertion/pli de document-F1 ou le Module de Pli en Z-E1 en option est installé.



(2/3)

#### ● Réétalonnage de la densité

Effectuer ce réglage si l'image de l'original et celle de la copie sont différentes.

#### ● Réglage contraste entre caractères et fond <sup>\*5</sup>

Pour régler le contraste relatif (luminosité) entre le texte masqué et le fond, tel qu'il s'applique en mode Filigrane sécurisé.

#### ● Nettoyage du chargeur

Pour nettoyer les rouleaux du chargeur en introduisant des feuilles blanches à plusieurs reprises.

#### ● Nettoyage des fils

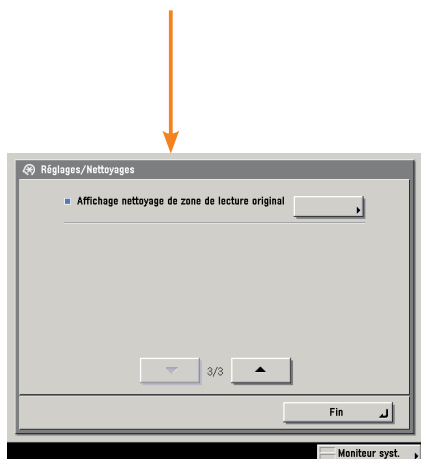
Pour nettoyer les fils de corona à l'intérieur de la machine.

#### ● Nettoyage du tambour

Pour nettoyer le tambour si les impressions sont trop claires ou déformées.

<sup>\*5</sup> S'affiche uniquement si le Filigrane sécurisé est activé.





(3/3)

- **Méthode nettoyage de zone de lecture d'original**

Pour vérifier la procédure de nettoyage de la zone de lecture d'original.

4



## Réglages de rapport

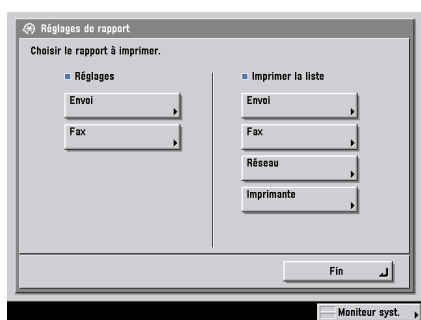
Guide des fonctions envoi  
et télécopie Chapitre 12

- Pour définir les modalités d'impression d'un rapport d'émission TX et d'un rapport d'activité ou pour imprimer la liste des carnets d'adresses ou des données utilisateur (réglages définis à partir de l'écran Mode Utilisateur).



### Réglages : Envoi <sup>\*6</sup>

Pour définir les conditions d'impression d'un rapport d'émission (TX) ou d'un rapport d'activité.



(1/1)

- **Rapport TX**

Pour vérifier que les documents ont été envoyés au bon destinataire. Un rapport d'émission (TX) peut être imprimé automatiquement après l'envoi des documents. La machine peut également être réglée pour imprimer un rapport d'émission TX uniquement lorsqu'une erreur de transmission survient.

- **Rapport d'activité**

Pour afficher le résultat des tâches d'envoi et de réception. Le rapport d'activité peut être réglé pour s'imprimer à un moment spécifié ou automatiquement, lorsque le nombre de transmissions d'envoi et de réception atteint 100. Il est également possible de spécifier l'impression séparée des journaux d'envoi et de réception.

### ■ Réglages : Fax <sup>\*7</sup>

**Pour définir les conditions d'impression d'un rapport TX Fax ou d'un rapport de télécopie.**

#### ● Rapport TX Fax

Pour vérifier que les documents fax ont bien été envoyés au bon destinataire. Un rapport d'émission (TX) peut être imprimé automatiquement après l'envoi d'un fax. Il est aussi possible de régler la machine pour qu'elle n'imprime les rapports TX Fax qu'en cas d'erreur de transmission.

#### ● Rapport de télécopie

Pour afficher le résultat des tâches d'envoi et ou réception de documents fax. Il est possible de régler le rapport de télécopie pour qu'il soit imprimé à un moment spécifié ou pour qu'il soit imprimé automatiquement lorsque le nombre de d'envoi et de réception de documents fax atteint 40. Il est également possible de spécifier l'impression séparée des journaux d'envoi et de réception.

#### ● Rapport RX Fax

Le rapport RX Fax permet de vérifier si les documents ont bien été envoyés à partir de la machine de l'expéditeur et si la réception s'est déroulée avec succès. Il est possible de régler la machine pour qu'elle imprime automatiquement un rapport RX Fax après chaque réception de documents. Il est également possible de la régler pour qu'elle n'imprime ce rapport qu'en cas d'erreur de réception.

#### ● Rapport RX Boîtes fax confidentielles

Pour contrôler la réception des documents dans une boîte fax confidentielle.

### ■ Imprimer la liste : Envoi <sup>\*6</sup>

**Pour imprimer le contenu du carnet d'adresses ou la liste des données utilisateur (réglages effectués en mode Utilisateur).**

### ■ Imprimer la liste : Fax <sup>\*7</sup>

**Pour imprimer la liste des données utilisateur (paramètres définis en mode Utilisateur).**

### ■ Imprimer la liste : Réseau

**Pour imprimer la liste des données utilisateur (paramètres définis en mode Utilisateur).**

### ■ Imprimer la liste : Imprimante <sup>\*8</sup>

**Pour imprimer le statut de la machine et une liste des polices disponibles.**

<sup>\*6</sup> Cette option s'affiche uniquement si le Kit fonctions envoi est activé ou si la Carte FAX Super G3 en option est installée.

<sup>\*7</sup> Cette option s'affiche uniquement si la Carte FAX Super G3 en option est installée.

<sup>\*8</sup> Cette option s'affiche uniquement si la fonction imprimante (en standard sur la machine iR5075N/iR5065N/iR5055N) est disponible.

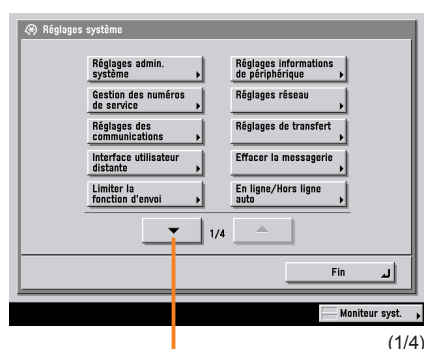
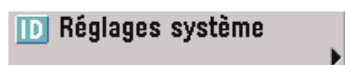
5



## Réglages système

Voir le Guide de référence, Guide des fonctions envoi et télécopie, Guide de mise en réseau et Guide du logiciel d'administration.

- Pour définir les réglages administrateur système, les réglages de gestion des numéros de service, les réglages réseau et les autres réglages système.



(1/4)

- **Réglages admin. système**

Voir le Guide de référence Chapitre 6

Pour définir les réglages des administrateurs système.

- **Gestion des numéros de service**

Voir le Guide de référence Chapitre 6

Pour restreindre l'utilisation de la machine aux seuls utilisateurs ayant saisi le numéro de service et le mot de passe corrects. C'est la fonction dite de gestion des numéros de service. On peut mémoriser des numéros et des mots de passe pour 1 000 services au maximum. Cette fonction permet de garder une trace du nombre total de copies/lectures/impressions effectuées par chaque service.

- **Réglages des communications<sup>\*6</sup>**

Voir le Guide des fonctions envoi et télécopie Chapitre 11

Pour définir les réglages de la fonction d'envoi concernant (e-mails et boîte mémoire RX, par exemple).

- **Interface utilisateur distante**

Voir le Guide de référence Chapitre 6

Pour activer ou désactiver l'interface utilisateur distante de la machine. Cette interface permet de faire fonctionner la machine et de définir des réglages à partir d'un ordinateur.

- **Limiter la fonction d'envoi<sup>\*6</sup>**

Voir le Guide des fonctions envoi et télécopie Chapitre 11

Il est possible de définir un mot de passe et des numéros d'accès pour restreindre l'accès au carnet d'adresses.

- **Réglages informations de périphérique**

Voir le Guide de référence Chapitre 6

Pour définir le nom et l'emplacement de la machine.

- **Réglages réseau**

Voir le Guide de mise en réseau

Pour définir les réglages nécessaires pour permettre la connexion de la machine à un réseau.

- **Réglages de transfert<sup>\*6</sup>**

Voir le Guide des fonctions envoi et télécopie Chapitre 11

Il est possible de régler la machine pour qu'elle enregistre les documents reçus par I-Fax dans des boîtes fax confidentielles ou pour qu'elle les envoie à d'autres machines ou à des serveurs de fichiers (fonction de relais). Lorsqu'un document reçu remplit les conditions de transfert, il est renvoyé au destinataire spécifié.

- **Effacer la messagerie**

Voir le Guide de référence Chapitre 6

Pour effacer la messagerie.

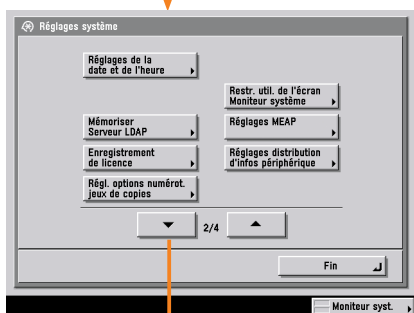
- **En ligne/Hors ligne auto<sup>\*8</sup>**

Voir le Guide de référence Chapitre 6

Cette section explique comment connecter et déconnecter la machine du réseau afin de pouvoir utiliser la fonction de lecture réseau.

<sup>\*6</sup> Cette option s'affiche uniquement si le Kit fonctions envoi en option est activé ou si la Carte FAX Super G3 en option est installée.

<sup>\*8</sup> Cette option s'affiche uniquement si la fonction imprimante (en standard sur la machine iR5075N/iR5065N/iR5055N) est disponible.



(2/4)

- **Réglages de la date et de l'heure**

Voir le Guide de référence Chapitre 6

Pour régler la date et l'heure. La date et l'heure servent de base pour toutes les fonctions programmables dans le temps.

- **Mémoriser Serveur LDAP** \*6

Voir le Guide des fonctions envoi et télécopie Chapitre 11

Pour mémoriser un serveur LDAP (Lightweight Directory Access Protocol, protocole simple d'accès aux annuaires) permettant de rechercher des adresses e-mail et des numéros de fax.

- **Enregistrement de licence**

Voir le Guide de référence Chapitre 6

Pour enregistrer une licence permettant d'activer des fonctions supplémentaires.

- **Régl. options numérot. jeux de copies**

Voir le Guide de référence Chapitre 6

Pour définir différents réglages du mode de numérotation des jeux de copies des fonctions copie et boîte aux lettres.

- **Restr. util. de l'écran Moniteur système**

Voir le Guide de référence Chapitre 6

Pour restreindre l'utilisation de l'écran Moniteur syst.

- **Réglages MEAP**

Voir le Guide de référence Chapitre 6

Pour définir les réglages de la fonction MEAP.

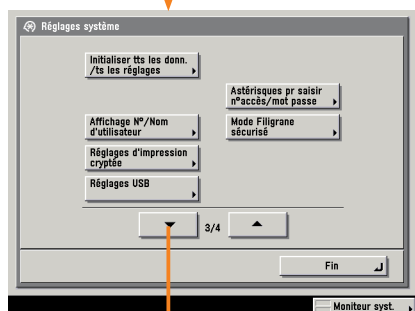
- **Réglages distribution d'infos périphérique**

Voir le Guide de référence Chapitre 6

Pour définir les options de distribution et de réception des informations sur les périphériques.

---

\*6 Cette option s'affiche uniquement si le Kit fonctions envoi en option est activé ou si la Carte FAX Super G3 en option est installée.



(3/4)

### ● Initialiser tous les données / tous les réglages

Voir le Guide de référence Chapitre 6

Pour supprimer toutes les données du disque dur et rétablir les réglages par défaut de la machine.

### ● Affichage N°/Nom d'utilisateur

Voir le Guide de référence Chapitre 6

Il est possible de faire apparaître le n° de service ou le nom d'utilisateur sous lequel la connexion à la machine a été établie dans la zone d'affichage du statut de la tâche/de l'impression.

### ● Réglages d'impression cryptée<sup>\*9</sup>

Voir le Guide de référence Chapitre 6

Permet de spécifier les réglages liés à l'impression sécurisée cryptée

### ● Réglages USB

Voir le Guide de référence Chapitre 6

Pour définir les réglages USB.

### ● Astérisques pour saisir n°accès/mot passe

Voir le Guide de référence Chapitre 6

Il est possible d'indiquer si les informations confidentielles doivent s'afficher sous forme d'astérisques au niveau des écrans dans lesquels il est nécessaire de saisir des données, tel que l'écran d'enregistrement d'un mot de passe.

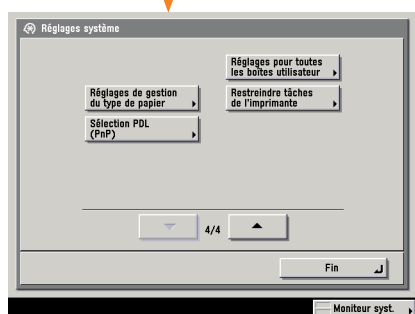
### ● Mode Filigrane sécurisé<sup>\*5</sup>

Voir le Guide de référence Chapitre 6

Cette option permet d'inclure systématiquement le filigrane masqué spécifié sur les impressions et les copies et de définir ou non le mode pour chaque tâche.

<sup>\*5</sup> S'affiche uniquement si le Filigrane sécurisé est activé.

<sup>\*9</sup> Ne peut être défini que si le Kit de cryptage d'impression est activé lorsque la fonction imprimante (en standard sur la machine iR5075N/iR5065N/iR5055N) est disponible.



(4/4)

### ● Réglages de gestion du type de papier

Voir le Guide de référence Chapitre 6

Pour enregistrer jusqu'à 200 types de papier différents des types de papier par défaut mémorisés dans la machine.

### ● Sélection LDP (PnP)<sup>\*10</sup>

Voir le Guide de référence Chapitre 6

Pour spécifier des fonctions compatibles avec la carte fax ou le kit d'impression installés sur la machine. Pour détecter ou installer des pilotes, depuis un ordinateur, qui sont compatibles avec les fonctions spécifiées.

### ● Réglages pour toutes les boîtes utilisateur

Voir le Guide de référence Chapitre 6

Cette option permet de définir la durée de stockage des documents dans toutes les boîtes utilisateur avant leur effacement automatique, ainsi l'impression éventuelle par le pilote d'imprimante lors du stockage.

### ● Restreindre tâches de l'imprimante

Voir le Guide de référence Chapitre 6

Pour spécifier s'il faut restreindre des tâches d'impression pour qu'elles ne soient enregistrées que dans les boîtes utilisateur.

<sup>\*10</sup> S'affiche lorsque le Kit d'impression UFR II/PCL en option (en standard sur la machine iR5075N/iR5065N/iR5055N) ou le Kit d'impression PS est activé. Affiché également lorsque le Kit d'impression UFR II/PCL en option (en standard sur la machine iR5075N/iR5065N/iR5055N) est activé et que la Carte (Super G3) en option est installée.

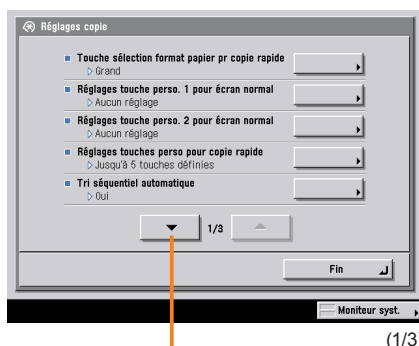
6



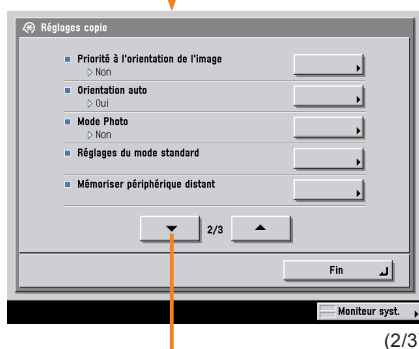
## Réglages copie


Guide des fonctions copie et boîte aux lettres Chapitre 8

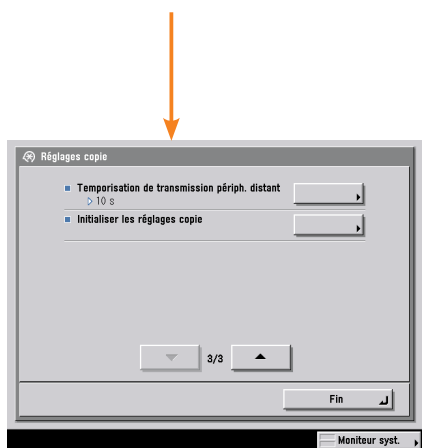
- Pour modifier les réglages de la fonction de copie.



- Touche sélection format papier pr copie rapide (voir p. 25)  
Cette fonction permet de définir l'ordre et le nombre des sources d'alimentation à afficher pour les touches de sélection de format papier de l'écran des fonctions de base du mode Copie rapide.
- Réglages touche perso. 1 pour écran normal/Réglages touche perso. 2 pour écran normal (voir p. 24)  
Il est possible de définir deux touches personnalisées contenant des réglages de copie fréquemment utilisés dans l'écran des fonctions de base du mode Copie.
- Réglages touches perso pour copie rapide  
Il est possible de définir jusqu'à 10 touches personnalisées contenant des réglages de copie fréquemment utilisés dans l'écran des fonctions de base du mode Copie rapide.
- Tri séquentiel automatique  
Pour régler la machine afin qu'elle active automatiquement le mode Tri séquentiel (Tri séquentiel avec décalage) lorsque des originaux sont placés dans le chargeur. Ceci s'avère pratique lorsqu'on demande plusieurs copies et qu'on oublie de sélectionner le mode Module de finition.



- Priorité à l'orientation de l'image  
La machine effectue systématiquement les copies avec la même orientation que l'original.
- Orientation auto  
La machine détermine l'orientation la mieux adaptée au format papier spécifié en fonction de divers critères, dont le format de l'original et le taux de reproduction, et fait automatiquement pivoter l'image si cela s'avère nécessaire.
- Mode Photo  
Pour sélectionner l'option [Image imprimée] ou [Photo] dans la liste déroulante Type d'original de l'écran des fonctions de base du mode copie.
- Réglages du mode standard (voir p. 24)  
Pour modifier les réglages du mode standard en fonction des besoins ou rétablir leurs valeurs par défaut. Les réglages du mode standard font référence aux modes copie renvoyés automatiquement lorsque la machine est mise sous tension ou lorsque l'on appuie sur .
- Mémoriser périphérique distant  
Pour confirmer, ajouter ou supprimer des informations relatives aux noms d'imprimantes et à l'adresse IP des copieurs imprimantes distants. Il est possible de configurer sept copieurs imprimantes distants sur cette machine.



(3/3)

- **Temporisation de transmission périph. distant**

Pour sélectionner une temporisation d'annulation des copies à distance en cas de non réponse du copieur/imprimante distant dans le délai spécifié. Cette temporisation peut être réglée entre 5 et 30 secondes par pas de une seconde.

- **Initialiser les réglages copie**

Pour rétablir tous les réglages copie par défaut.

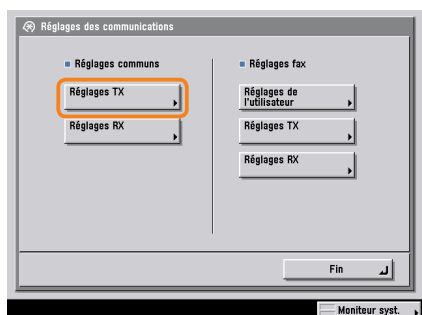
7



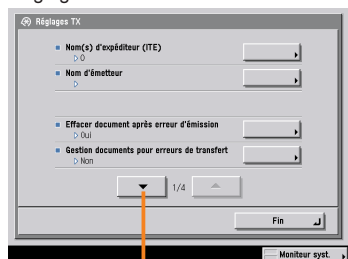
## Réglages de communication <sup>\*6</sup>

Guide des fonctions envoi  
et télécopie Chapitres 1 & 9

- Pour définir des réglages de communication comme réglages par défaut ou modifier les réglages de communication par défaut, selon les besoins.



### Réglages TX



(1/4)

- **Réglages communs : Réglages TX**

- **Nom(s) d'expéditeur (ITE) <sup>\*7</sup> (voir p. 25)**

Voir le Guide des fonctions envoi et télécopie Chapitre 1

Il est possible d'enregistrer n'importe quel nom comme nom d'expéditeur, que ce soit le nom d'un service, d'un bureau ou d'une personne. Si un utilisateur enregistre son propre nom comme nom d'expéditeur, il peut utiliser ce nom pour remplacer le nom d'émetteur qui est imprimé dans l'en-tête des documents envoyés. Pour la télécopie, le nom d'expéditeur enregistré apparaît sur l'afficheur tactile de la machine du destinataire et/ou imprimé en haut des documents envoyés en tant qu'informations émetteur.

- **Nom d'émetteur**

Voir le Guide des fonctions envoi et télécopie Chapitre 1

Pour enregistrer le nom de l'expéditeur ou de la société en tant que nom d'émetteur (le nom du service est facultatif). Le nom de l'émetteur est imprimé en haut des documents envoyés. Pour la télécopie, il peut apparaître sur l'afficheur tactile de la machine du destinataire.

- **Effacer document après erreur d'émission**

Voir le Guide des fonctions envoi et télécopie Chapitre 9

Pour régler la suppression automatique d'un document de la mémoire en cas d'échec de la transmission.

- **Gestion documents pour erreurs de transfert**

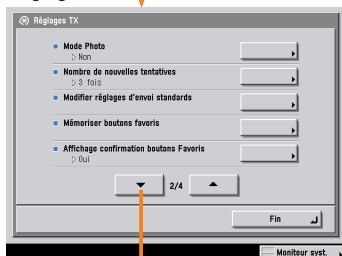
Voir le Guide des fonctions envoi et télécopie Chapitre 9

Pour définir le mode de gestion des documents dont le transfert a échoué.

<sup>\*6</sup> Cette option s'affiche uniquement si le Kit fonctions envoi en option est activé ou si la Carte FAX Super G3 en option est installée.

<sup>\*7</sup> Cette option s'affiche uniquement si la Carte FAX Super G3 en option est installée.

Réglages TX



(2/4)

### ● Mode Photo

Voir le Guide des fonctions envoi et télécopie Chapitre 9

Pour sélectionner l'option [Image imprimée] ou [Photo] dans la liste déroulante Type d'original.

### ● Nombre de nouvelles tentatives <sup>\*11</sup>

Voir le Guide des fonctions envoi et télécopie Chapitre 9

Pour renvoyer automatiquement les données qui n'ont pas pu être envoyées parce que la machine du destinataire est occupée à envoyer ou recevoir ou parce qu'une erreur s'est produite. Ce réglage détermine le nombre de nouvelles tentatives.

### ● Modifier réglages d'envoi standards

Voir le Guide des fonctions envoi et télécopie Chapitre 9

Ce mode permet de modifier les réglages standards de la fonction d'envoi, notamment le mode de lecture.

### ● Mémoriser boutons favoris

Voir le Guide des fonctions envoi et télécopie Chapitre 9

Il est possible d'enregistrer toutes sortes de combinaisons de réglages d'envoi et de les mémoriser dans un bouton Favoris. Au nombre de 18, ceux-ci peuvent être nommés et commentés pour plus de commodité. Cette fonctionnalité est utile pour l'enregistrement des réglages d'envoi fréquemment utilisés.

### ● Affichage confirmation des boutons Favoris

Voir le Guide des fonctions envoi et télécopie Chapitre 9

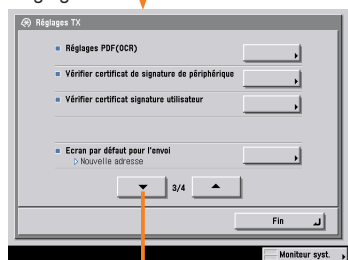
Permet d'activer ou de désactiver l'écran de confirmation du rappel des boutons Favoris.

---

\*11 S'affiche uniquement si le Kit fonctions envoi en option est activé.



## Réglages TX



(3/4)

● Réglages PDF(OCR) <sup>\*12</sup>

Voir le Guide des fonctions envoi et télécopie Chapitre 9

Pour activer la détection automatique de l'orientation du document original. Il est également possible de définir un nombre de caractères que la machine pourra détecter et extraire de la première ligne du document puis utiliser comme nom de fichier.

● Vérifier certificat de signature de périphérique <sup>\*13</sup>

Voir le Guide des fonctions envoi et télécopie Chapitre 9

Permet de vérifier la certification et la bclé nécessaires pour l'ajout d'une signature de périphérique aux fichiers PDF.

● Vérifier certificat signature utilisateur <sup>\*14</sup>

Voir le Guide des fonctions envoi et télécopie Chapitre 9

Permet de vérifier la certification et la bclé nécessaires pour l'ajout d'une signature utilisateur aux fichiers PDF.

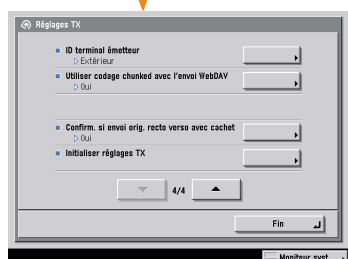
## ● Ecran par défaut pour l'envoi (voir p. 26)

Voir le Guide des fonctions envoi et télécopie Chapitre 9

Ce mode permet de définir si les onglets [Favoris], [1 touche] et [Nouv. adresse] sont affichés sur l'écran des fonctions de base du mode Envoi à la mise sous tension ou lors du retour automatique au mode standard.

\*12 S'affiche uniquement si le Universal Send Searchable PDF Kit en option est activé.  
\*13 Elle s'affiche uniquement si le Universal Send PDF Security Feature Set en option est installé.

\*14 S'affiche uniquement si le Digital User Signature PDF Kit en option est activé et si l'on est connecté à la machine via le service de connexion SDL ou SSO.



(4/4)

## ● ID terminal émetteur

Voir le Guide des fonctions envoi et télécopie Chapitre 9

Ce réglage permet de spécifier si les informations d'identification de terminal émetteur sont imprimées en tête des documents envoyés par télécopie/I-Fax.

● Utiliser codage chunked avec l'envoi WebDAV <sup>\*11</sup>

Voir le Guide des fonctions envoi et télécopie Chapitre 9

Pour activer/désactiver la fragmentation des données en chunks lors d'un envoi WebDAV.

## ● Confirm. si envoi orig. recto verso avec cachet

Voir le Guide des fonctions envoi et télécopie Chapitre 9

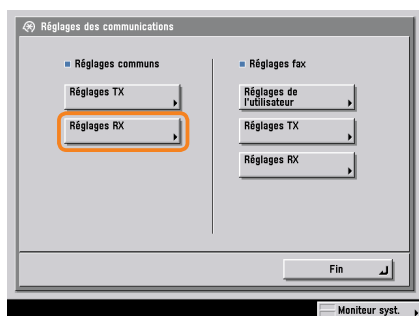
Ce mode permet d'afficher un écran de confirmation lors de l'envoi d'un original recto verso avec cachet (uniquement si l'option [Recto verso 1 passage] est sélectionnée pour le type de lecture du chargeur).

## ● Initialiser réglages TX

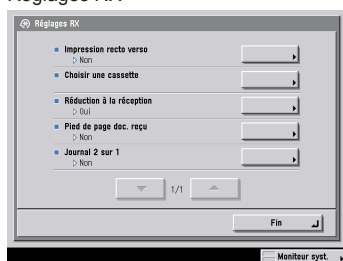
Voir le Guide des fonctions envoi et télécopie Chapitre 9

Pour rétablir tous les réglages d'envoi par défaut (réglages initiaux).

\*11 S'affiche uniquement si le Kit fonctions envoi en option est activé.



Réglages RX



(1/1)

## Réglages communs : Réglages RX

### ● Impression recto verso (voir p. 25)

Voir le Guide des fonctions envoi et télécopie Chapitre 9

Pour imprimer les documents reçus sur les deux faces du papier. Ceci permet d'économiser du papier.

### ● Choisir une cassette

Voir le Guide des fonctions envoi et télécopie Chapitre 9

Ce réglage permet de spécifier le déroulement de l'impression lorsque la machine ne contient plus de papier correspondant au format du document reçu.

### ● Réduction à la réception

Voir le Guide des fonctions envoi et télécopie Chapitre 9

Il est possible de réduire automatiquement les documents reçus lors de l'impression de manière à ce que l'image de chaque document se trouve dans la zone imprimable du papier.

### ● Pied de page doc. reçu

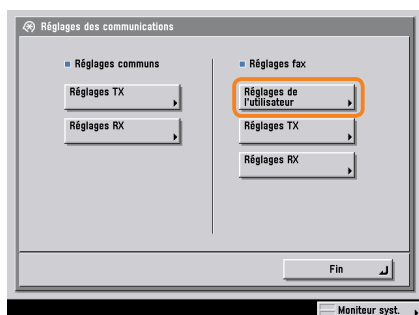
Voir le Guide des fonctions envoi et télécopie Chapitre 9

Il est possible de spécifier si la date, le jour et l'heure de réception, ainsi que le numéro de transaction et le numéro de page sont imprimés en bas du document reçu.

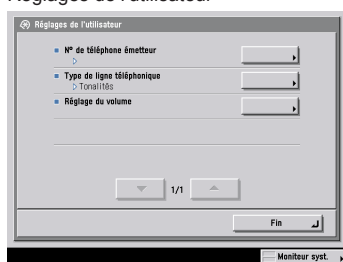
### ● Journal 2 sur 1

Voir le Guide des fonctions envoi et télécopie Chapitre 9

Ce mode permet d'imprimer deux documents reçus correspondant au même format papier sur une seule feuille de papier.



Réglages de l'utilisateur



(1/1)

## Réglages fax : Réglages de l'utilisateur <sup>\*7</sup>

### ● N° de téléphone émetteur

Voir le Guide des fonctions envoi et télécopie Chapitre 1

Pour enregistrer le numéro de fax de la machine. Ce numéro peut aussi s'inscrire sur l'afficheur tactile de la machine destinataire, si celle-ci prévoit cette fonction.

### ● Type de ligne téléphonique

Voir le Guide des fonctions envoi et télécopie Chapitre 1

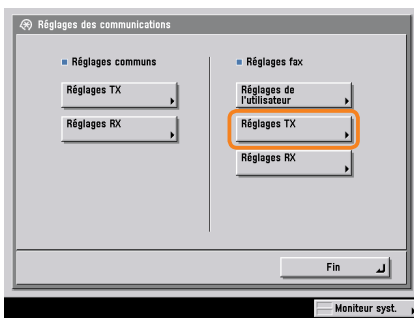
Pour régler le type de ligne de téléphone.

### ● Réglage du volume

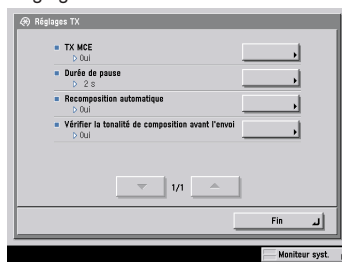
Guide des fonctions envoi et télécopie Chapitre 9

Il est possible de régler le volume de l'alarme et des tonalités émises par la machine lors de l'émission d'une télécopie.

\*7 Cette option s'affiche uniquement si la Carte FAX Super G3 en option est installée.



Réglages TX



(1/1)

## Réglages fax : Réglages TX <sup>\*7</sup>

### ● TX MCE

Voir le Guide des fonctions envoi et télécopie Chapitre 9

Ce mode de correction d'erreur (MCE) atténue l'effet des erreurs de système et de ligne sur les documents en cas d'envoi ou de réception en liaison avec un télécopieur qui prend en charge le mode MCE.

### ● Durée de pause

Voir le Guide des fonctions envoi et télécopie Chapitre 9

Pour régler la durée de la pause lors de l'envoi d'un fax.

### ● Recomposition automatique

Voir le Guide des fonctions envoi et télécopie Chapitre 9

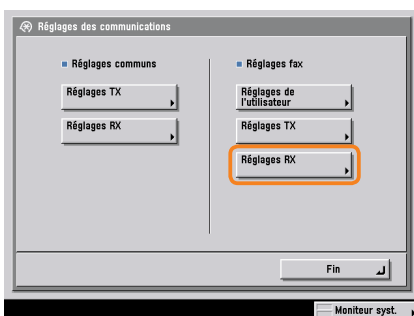
Ce mode permet de recomposer automatiquement le numéro de fax du destinataire lorsque sa ligne est occupée ou en cas d'erreur d'émission.

### ● Vérifier la tonalité de composition avant l'envoi

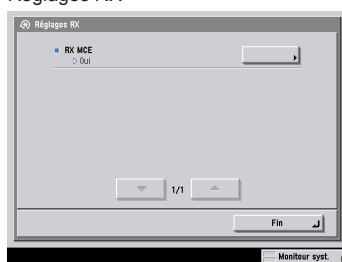
Voir le Guide des fonctions envoi et télécopie Chapitre 9

Pour activer/désactiver la vérification de la tonalité de composition avant l'envoi d'un fax.

<sup>\*7</sup> Cette option s'affiche uniquement si la Carte FAX Super G3 en option est installée.



Réglages RX



(1/1)

## Réglages fax : Réglages RX <sup>\*7</sup>

### ● RX MCE

Voir le Guide des fonctions envoi et télécopie Chapitre 9

Il est possible de recevoir des documents en mode de correction d'erreur (MCE).

<sup>\*7</sup> Cette option s'affiche uniquement si la Carte FAX Super G3 en option est installée.



- Pour modifier les réglages de la fonction de boîte aux lettres.



#### Réglages boîtes aux lettres



(1/1)

- Réglages des boîtes utilisateur (voir p. 26)  
Il est possible de définir et d'enregistrer un nom et un mot de passe pour une boîte utilisateur et d'indiquer la durée de stockage des documents avant leur effacement automatique.
- Mode Photo  
Pour sélectionner l'option [Image imprimée] ou [Photo] dans la liste déroulante Type d'original de l'écran de lecture.
- Réglages de lecture standards  
Pour modifier les réglages standards du mode lecture de la fonction boîte aux lettres.
- Réglages Boîtes fax confidentielles <sup>\*6</sup>  
Il est possible de définir et d'enregistrer un nom et un mot de passe pour chaque boîte fax confidentielle.

<sup>\*6</sup> Cette option s'affiche uniquement si le Kit fonctions envoi en option est activé, ou si la Carte FAX Super G3 en option est installée.

9

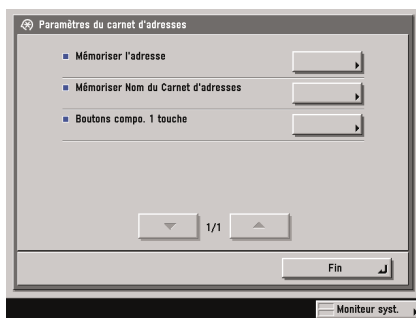


## Réglages du Carnet d'adresses <sup>\*6</sup>

Guide des fonctions envoi  
et télécopie Chapitre 10

- Pour enregistrer ou modifier les réglages du carnet d'adresses et des boutons de composition 1 touche.

### Réglages du Carnet d'adresses



(1/1)

- **Mémoriser l'adresse**

Pour enregistrer de nouvelles destinations dans le carnet d'adresses. L'enregistrement d'un destinataire dans le carnet d'adresses évite d'avoir à saisir son adresse à chaque utilisation. Ce destinataire peut également être sélectionné dans le carnet d'adresses pour être utilisé dans d'autres réglages personnalisés. Les destinations mémorisées dans le carnet d'adresses peuvent également être modifiées ou effacées.

- **Mémoriser Nom du Carnet d'adresses**

Pour attribuer un nom au carnet d'adresses.

- **Boutons compo. 1 touche**

Il est possible d'enregistrer jusqu'à 200 destinataires au niveau des boutons de composition 1 touche.

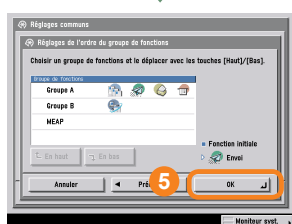
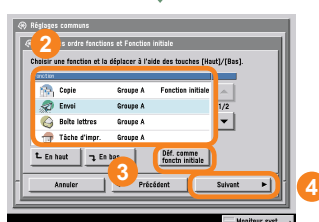
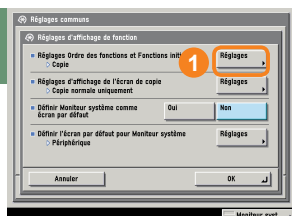
<sup>\*6</sup> Cette option s'affiche uniquement si le Kit fonctions envoi en option est activé, ou si la Carte FAX Super G3 en option est installée.

\* Les numéros figurant sur les illustrations indiquent l'ordre des étapes.

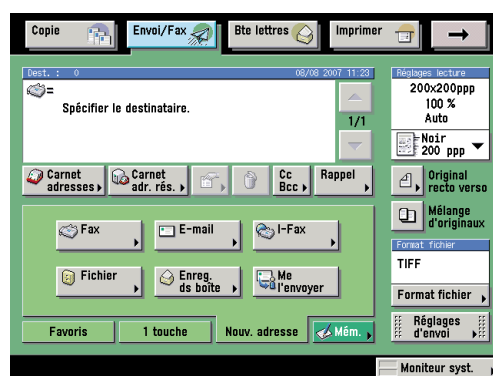
## Pour définir la fonction Envoi/Fax comme fonction initiale

Guide de référence Chapitre 4

### Réglages d'affichage de fonction



Pour définir l'écran qui doit s'afficher à la mise sous tension de la machine ou lorsque le Retour au mode standard débute. Il est également possible de spécifier l'ordre des touches de fonction affichées dans la partie supérieure de l'afficheur tactile, ainsi que l'ordre du groupe de touches de fonction apparaissant lorsqu'on appuie sur [→] dans l'écran des fonctions de base.



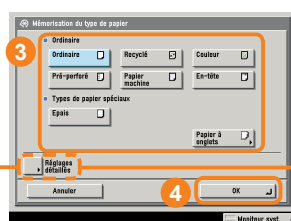
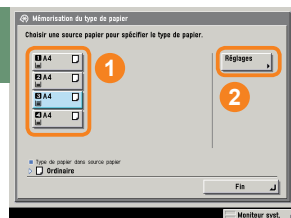
## Pour sélectionner Papier épais ou Papier à onglets comme source d'alimentation.

Guide de référence Chapitre 4

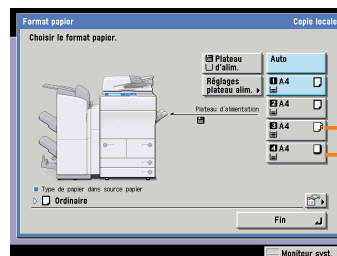
Si la source d'alimentation sélectionnée correspond à du papier épais ou à du papier à onglets, il faut veiller à utiliser le type de papier correct. Sinon, un bourrage papier pourrait se produire.

Les icônes indiquant le type de papier chargé dans chaque source d'alimentation s'affichent sur l'écran de sélection de papier.

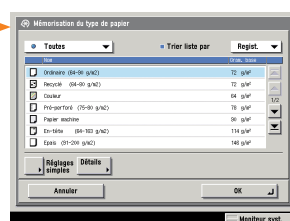
### Mémorisation du type de papier



Si le type de papier souhaité ne s'affiche pas, appuyer sur [Réglages détaillés] et sélectionner le type de papier dans la liste.



Icône du papier à onglets  
Icône du papier épais

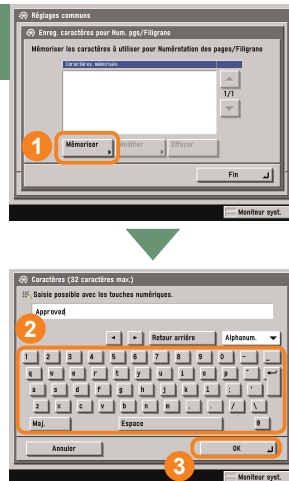


## Pour enregistrer un texte personnalisé pour la numérotation des pages et les filigranes

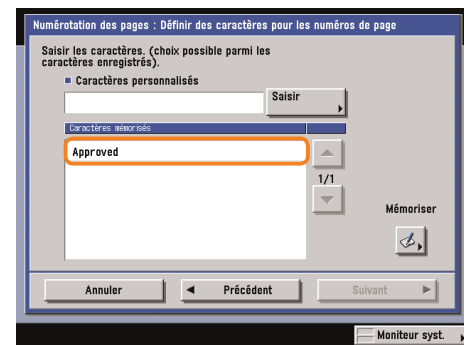
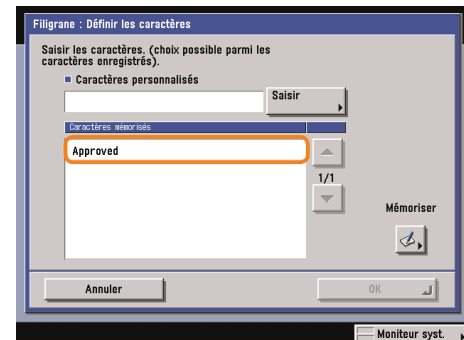
Guide de référence Chapitre 4

### Enreg. caractères pour Num. pgs/Filigrane

Il est possible de mémoriser un texte spécifique à insérer sur les documents à partir des modes Numérotation des pages/jeux de copies, Filigrane/Date d'impression ou [Filigrane] pour le mode Filigrane sécurisé. Cette fonction est utile si l'on souhaite imprimer le même texte sur plusieurs documents.



Il est possible de sélectionner des caractères enregistrés lorsque l'on utilise les modes Numérotation des pages/jeux de copies ou Filigrane/Date d'impression.



Pour plus d'informations sur ces modes, voir p. 16 du Guide simplifié (Fonctions de base).

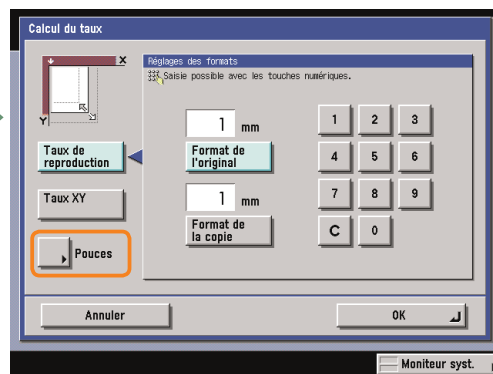
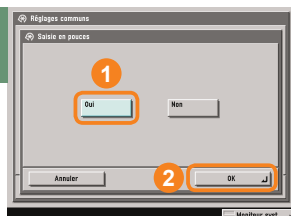
\* Les numéros figurant sur les illustrations indiquent l'ordre des étapes.

## Pour entrer les valeurs en pouces

Guide de référence Chapitre 4

### Saisie en pouces

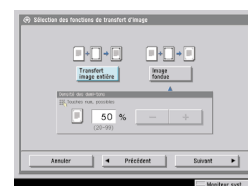
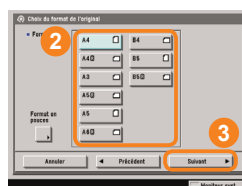
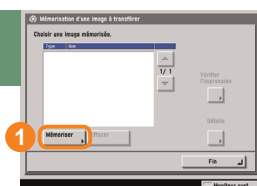
Pour saisir des valeurs en pouces dans les écrans dont l'unité par défaut est le millimètre. Activer ce réglage pour que la touche permettant de saisir des valeurs en pouces s'affiche sur les différents écrans de saisie de valeurs numériques, tels que celui présenté à droite. Appuyer sur [Pouces] pour saisir les valeurs en pouces.



## Pour mémoriser une image à transférer

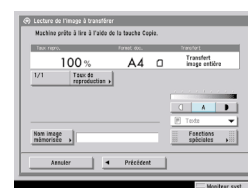
Guide de référence Chapitre 4

### Mémorisation d'une image à transférer

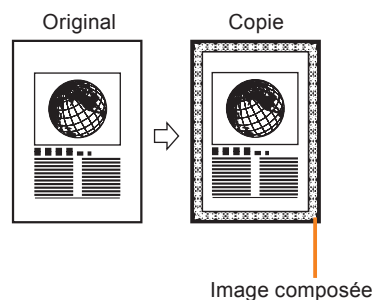
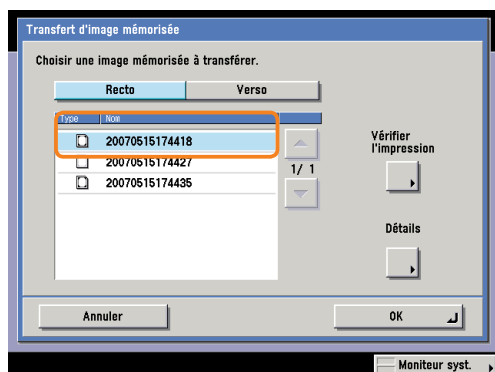


Il est possible de mémoriser des images à transférer et de les superposer à l'impression via le mode de transfert d'image mémorisée des fonctions copie et boîte aux lettres. Les images à transférer peuvent être enregistrées en mode Utilisateur.

Pour plus d'informations sur l'utilisation du mode Transfert d'image mémorisée, voir le chapitre 4, Fonctions spéciales de copie et de boîte aux lettres, du Guide des fonctions copie et boîte aux lettres.



Les images enregistrées peuvent être sélectionnées en mode Transfert d'image mémorisée.



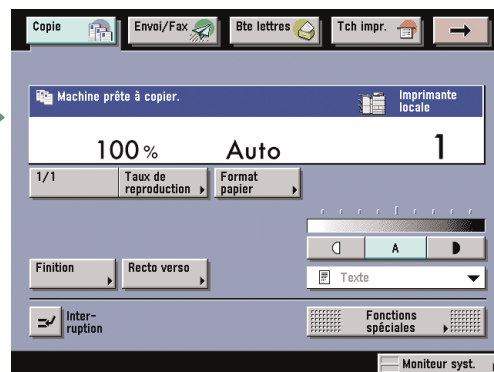
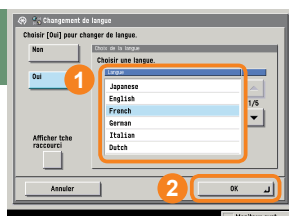


## Pour modifier la langue de l'afficheur

Guide de référence Chapitre 4

### Changement de langue

Pour sélectionner la langue d'affichage du texte à l'écran.

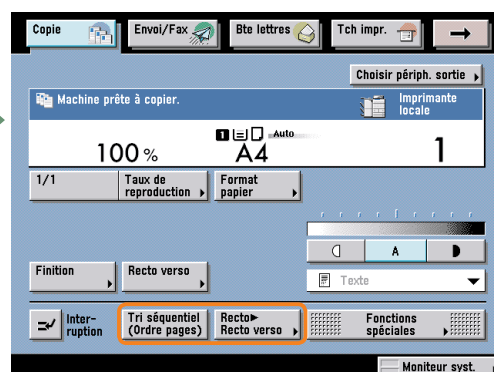
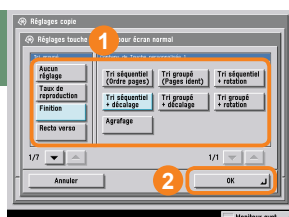


## Pour créer un raccourci vers un groupe de réglages fréquemment utilisés

Guide des fonctions copie et boîte aux lettres Chapitre 8

### Réglages de la touche personnalisée 1

Pour enregistrer une touche personnalisée contenant des réglages de copie fréquemment utilisés dans l'écran des fonctions de base du mode copie. Deux touches personnalisées peuvent être enregistrées. Pour enregistrer la deuxième touche, appuyer sur [Touche perso. 2].

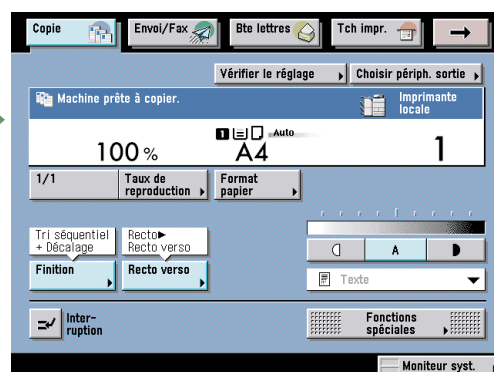
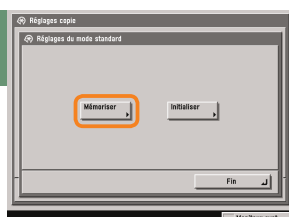


## Pour modifier les réglages initiaux de la fonction de copie

Guide des fonctions copie et boîte aux lettres Chapitre 8

### Réglages du mode standard

Pour modifier les réglages du mode standard en fonction des besoins ou rétablir leurs valeurs par défaut. Les réglages du mode standard font référence aux modes copie renvoyés automatiquement lorsque la machine est mise sous tension ou lorsque l'on appuie sur [Réglage].



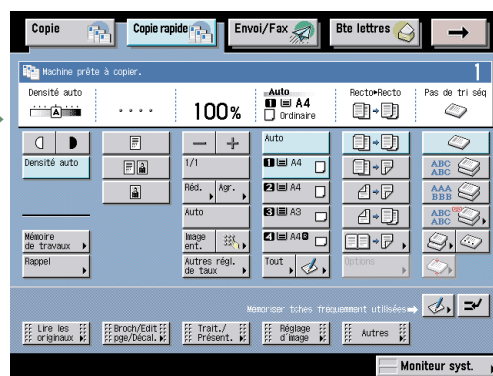
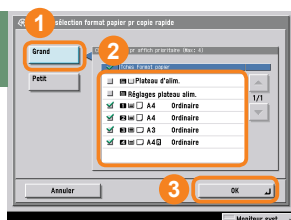
\* Les numéros figurant sur les illustrations indiquent l'ordre des étapes.

## Pour afficher une source d'alimentation spécifique sur l'écran Copie rapide

Guide des fonctions copie et boîte aux lettres Chapitre 8

Touche sélection format papier pr copie rapide

Cette fonction permet de définir l'ordre et le nombre des sources d'alimentation et des tiroirs à afficher pour les touches de sélection de format papier de l'écran des fonctions de base du mode Copie rapide.

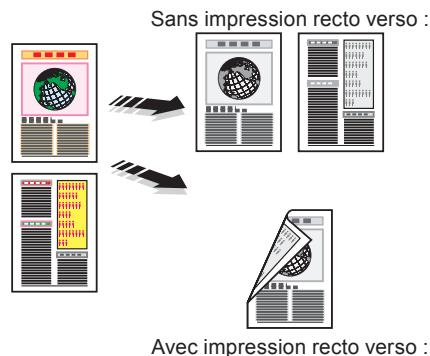
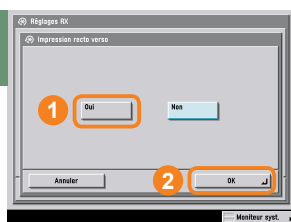


## Pour lancer une impression recto verso des documents reçus

Guide des fonctions envoi et télécopie Chapitre 9

Impression recto verso :

Il est possible d'imprimer les documents reçus sur les deux faces du papier. Ceci permet d'économiser du papier.

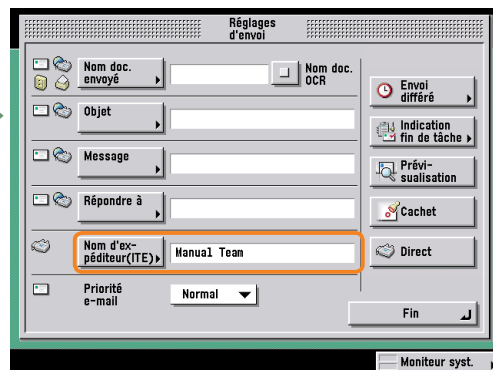
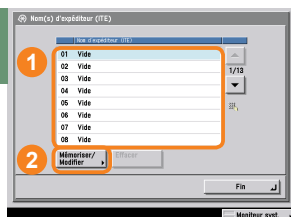


## Pour insérer le nom de l'expéditeur, le service ou le bureau sur les documents envoyés

Guide des fonctions envoi et télécopie Chapitre 1

Nom(s) d'expéditeur (ITE)

Pour la télécopie, il est possible d'enregistrer le nom de l'émetteur, du service ou du bureau à partir de l'écran des noms d'expéditeur (ITE). Ce nom s'affiche sur la machine du destinataire et est imprimé sur les documents.

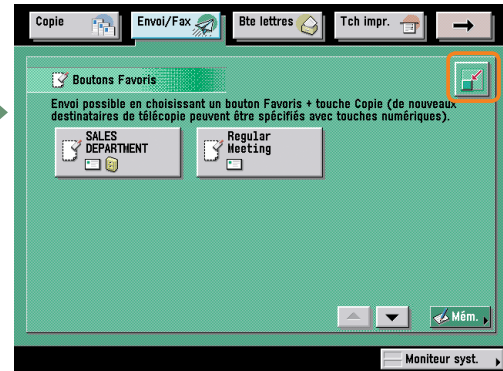
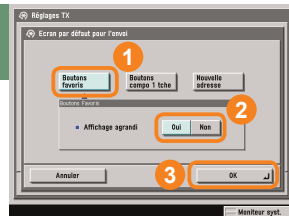


## Si l'on utilise principalement les boutons Favoris

Guide des fonctions envoi et télécopie Chapitre 9

### Ecran par défaut pour l'envoi

Pour faire en sorte que les boutons Favoris s'affichent sous forme agrandie dans l'écran des fonctions de base du mode envoi. Cette opération peut être utile si l'on utilise principalement les boutons Favoris pour spécifier les destinataires des envois. Appuyer sur le bouton situé dans l'angle supérieur droit de l'écran pour rétablir l'apparence standard de l'écran des fonctions de base du mode envoi.



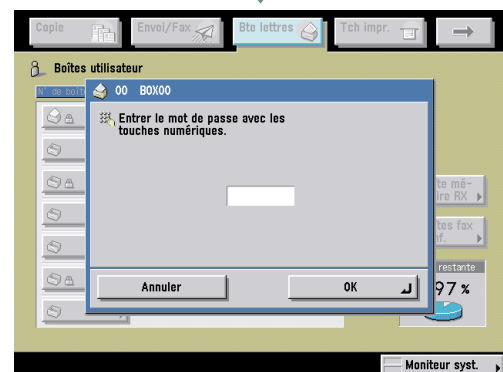
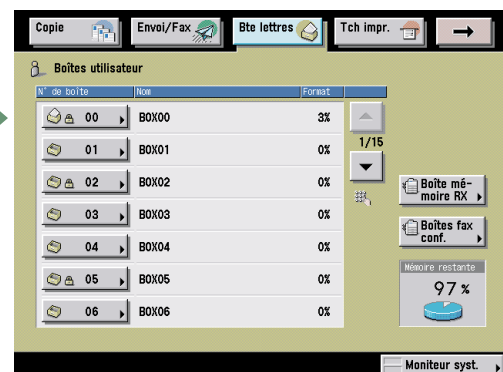
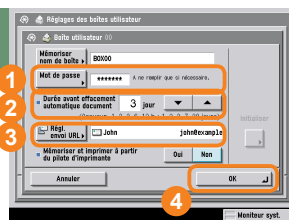
## Pour protéger une boîte utilisateur par un mot de passe

Guide des fonctions copie et boîte aux lettres Chapitre 8

### Réglages des boîtes utilisateur

Pour attribuer un nom et un mot de passe à une boîte utilisateur de façon à empêcher les autres utilisateurs d'accéder à son contenu. Il est possible de définir le réglage <Durée avant effacement automatique document> de telle sorte que les documents ne soient pas automatiquement effacés. Ils devront dans ce cas être supprimés manuellement. Si l'on a enregistré un document dans une boîte utilisateur à partir de l'écran de la fonction d'envoi, il est possible d'envoyer une URL à une adresse e-mail mémorisée pour permettre l'accès aux informations via l'interface utilisateur distante.

Les boîtes utilisateur protégées par un mot de passe sont signalées par une icône représentant une clé. Lorsque l'on sélectionne l'une de ces boîtes utilisateur, un message s'affiche, invitant l'utilisateur à entrer le mot de passe.



\* Etant donné que les mots de passe ne peuvent en aucun cas être confirmés, il ne faut surtout pas les oublier.



**Canon Inc.**

30-2, Shimomaruko 3-chome,  
Ohta-ku, Tokyo 146-8501, Japon

Europe, Afrique et Moyen-Orient

**Canon Europa N.V.**

P.O. Box 2262,  
1180 EG Amstelveen, Pays-Bas

**Canon France S.A.**

17, quai du President Paul Doumer  
92414 Courbevoie CEDEX, France

*Suisse :*

**Canon (Suisse) SA**

Industriestrasse 12  
CH-8305 Dietlikon (près Wallisellen)  
Tel. 01/835 61 61  
Fax 01/835 64 68

*Belgique :*

**Canon Belgium SA/NV**

Bessenveldstraat 7  
1831 Diegem  
Tél. 02/722 04 11  
Fax. 02/721 32 74

*Grand Duché de Luxembourg :*

**Canon Luxembourg SA**

21, Rue des Joncs  
1818 Howald  
Tél. 352/48 47 96 222  
Fax. 352/48 99 76  
E-mail : [duchenec@Canon-Benelux.com](mailto:duchenec@Canon-Benelux.com)