

Canon



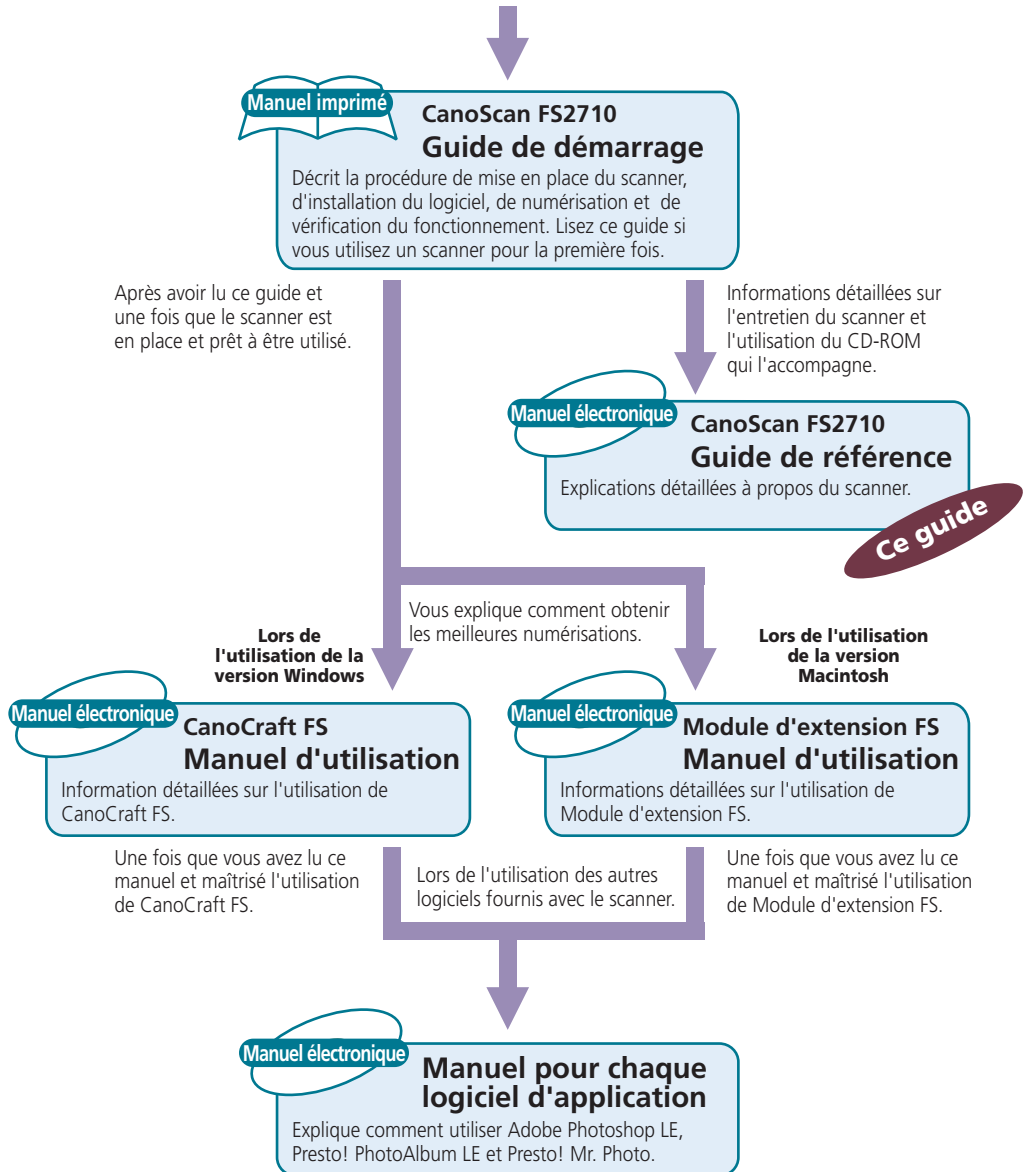
Scanner de films CanoScan FS2710

Guide de référence



Comment faire la meilleure utilisation des manuels

Quand vous ouvrez le carton.


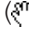



Comment utiliser le guide de référence

Ce guide est un supplément au *Guide de démarrage* du scanner de films CanoScan FS2710. Si vous utilisez pour la première fois le CanoScan FS2710 consultez d'abord le *Guide de démarrage* qui explique les procédures de prise en charge. Ce guide de référence offre plus de détails sur des sujets qui ne sont pas traités dans le *Guide de démarrage*.

Utilisation des caractéristiques de ce manuel électronique

Ce guide est un manuel électronique qui doit être lu sur l'écran de votre ordinateur. Vous pouvez sauter directement à une rubrique qui vous intéresse en cliquant dans la table des matières ou dans l'index, ou en cliquant un hyperlien tout au long de ce document.

- Le curseur de la souris () se transforme en une main avec un doigt pointé () quand vous le positionnez sur une rubrique de la table des matières, un numéro de page de l'index ou un numéro de page dans un hyperlien. Cela indique que l'affichage sautera jusqu'à la page correspondante si vous cliquez sur la souris.
- Pour retourner à la page précédente après un saut, cliquez sur le bouton [<<] en haut de la fenêtre.

Conventions utilisées dans ce guide

ATTENTION

Ce symbole indique les précautions à prendre lors de l'utilisation du matériel. Lisez bien toutes les mises en garde.

NOTE

Ce symbole indique des procédures supplémentaires et d'autres informations utiles. À vous de juger si ces notes vous sont utiles ou non.

- Dans ce guide, les références à Windows réfèrent à Windows®95, Windows®98 et Windows NT® 4.0.



Table des matières

Caractéristiques du scanner de films CanoScan FS2710	5
Précautions de sécurité	6
Précautions sur l'emplacement	6
Précautions sur l'alimentation secteur	7
Précautions de manipulation générales	8
Emplacements sûrs	9
Guide des composants	11
Scanner	11
Porte-film 35 mm	11
Visionneuse de films IW-50 pour film IX240	12
Connexion à un ordinateur	13
Carte SCSI (Adaptateur hôte SCSI)	13
Connecteurs et câble d'interface	14
Insertion du film	15
Film 35 mm Négatif et Positif (en bande)	15
Film positif 35 mm (Diapositives avec monture)	18
Film IX240	19
Retrait de la cartouche de film IX240	23
Informations de base à propos des films	24
Types de films	24
Film couleur/monochrome	24
Film négatif/positif	25
Format final du film	26
Entretien et maintenance	27
Nettoyage du film	28
Film sale	28
Film poussiéreux	28
Spécifications	29
Index	30



Caractéristiques du scanner de films CanoScan FS2710

Ce scanner à 2720 points par pouce est équipé de beaucoup de caractéristiques exceptionnelles parmi lesquelles celles que nous vous présentons ci-dessous.

Reproduction en couleur naturelle

Le CanoScan FS2710 utilise une lampe blanche au xénon à cathode froide, très adaptée pour reproduire les couleurs proches de la lumière du soleil. Sa matrice d'électrodes brevetée Canon élimine aussi les inconsistances de l'éclairage. Et encore bien plus, elle comprend une longue liste de caractéristiques dont la longue durée de vie, la faible consommation et le démarrage immédiat après la mise sous tension.

Fine gradation des couleurs et haute qualité

Le scanner est équipé de lignes de capteurs spécialisés qui offrent une résolution de base de 2720 ppp pour chaque canal rouge, bleu et vert (RVB). Cela est complété par un processus de numérisation à un seul passage qui offre la rapidité sans perte de couleur. En numérisant à 12 bits par canal RVB (4096 couleurs pour chaque canal) et en sortant 8 ou 12 bits par canal, le scanner offre une fine gradation des couleurs et une qualité supérieure des images.

Prise en charge des films IX240 (Advanced Photo System)

La visionneuse de films IW-50 fournie avec le scanner permet de traiter aussi facilement les films IX240 du format "Advanced Photo System" que les films ordinaires 35 mm.

Entièrement automatisé (Autofocus/Balance automatique des couleurs)

Après avoir inséré le film, tout ce dont vous avez besoin de faire, c'est de cliquer sur les boutons [Numériser] ou [Enregistrer] sur l'écran de votre ordinateur. La mise au point, la luminosité et la balance des couleurs sont ajustées automatiquement afin que vous puissiez obtenir des images de la meilleure qualité sans effort.

Couvercle anti-poussières


Le scanner est équipé d'un couvercle anti-poussières qui empêche les saletés et la poussière de pénétrer à l'intérieur du scanner.




Précautions de sécurité

Les conseils suivants ont été réunis pour vous offrir les informations nécessaires pour une utilisation sans danger de ce produit. Lisez cette section complètement avant d'utiliser l'appareil.

A propos des symboles "AVERTISSEMENT" et "ATTENTION"

 **AVERTISSEMENT** Ce symbole indique des précautions de manipulation qui doivent être observées pour éviter tout risque potentiel de mort ou de blessure. Assurez-vous de lire et de suivre les instructions contenues dans ces rubriques.

 **ATTENTION** Ce symbole indique des précautions de manipulation qui doivent être observées pour éviter tout accident potentiel et endommagement de l'appareil. Assurez-vous de lire et de suivre les instructions contenues dans ces rubriques.

Précautions sur l'emplacement

 **AVERTISSEMENT**

- Ne placez pas l'appareil près d'alcools, de diluants ou d'autres substances inflammables. Il y a un risque d'incendie ou d'électrocution si la substance inflammable pénètre à l'intérieur de l'appareil.
- Ne placez aucun des objets suivants sur l'appareil. Il y a un risque d'incendie ou d'électrocution si l'un de ces objets entre en contact avec des composants électriques intérieurs.
 - Colliers et autres objets métalliques
 - Récipients remplis de liquide tels que des tasses, des verres, des pots de fleurs et des vases.
- Si un liquide entrait à l'intérieur de l'appareil, débranchez immédiatement le cordon d'alimentation de la prise secteur murale et contactez votre distributeur ou le service d'aide aux utilisateurs Canon le plus proche dont la liste se trouve au dos du Guide de démarrage.

 **ATTENTION**

- Ne placez pas l'appareil dans les endroits suivants car cela pourrait conduire à un risque d'incendie ou d'électrocution.
 - Environnements humides ou poussiéreux
 - Endroits sujets à la lumière directe du soleil
 - Endroits sujets aux hautes températures
 - Endroits proches de flammes
- Ne placez pas l'appareil sur une surface penchée ou instable, ou dans un endroit soumis aux vibrations. L'appareil risquerait de tomber et de causer des blessures.
- Ne placez pas d'objets lourds sur l'appareil. Ils pourraient tomber et causer des blessures.

Précautions sur l'alimentation secteur

AVERTISSEMENT

- N'entaillez pas, n'endommagez pas, ni ne démontez le cordon ou la fiche d'alimentation. De plus, ne placez pas d'objets lourds sur le cordon, ne le tordez pas ni ne forcez dessus. Un court-circuit provenant d'un câblage à nu pourrait causer un incendie ou une électrocution.
- Ne touchez pas la fiche avec les mains mouillées. Il y a un risque d'électrocution.
- Évitez de brancher trop de cordons d'alimentation sur la même prise secteur. Il y a un risque d'incendie ou d'électrocution.
- Ne groupez pas les cordons d'alimentation ni ne faites des nœuds avec. Il y a un risque d'incendie ou d'électrocution.
- Insérez la fiche du cordon d'alimentation complètement dans la prise secteur. Des prises mal branchées peuvent conduire à un incendie ou une électrocution.
- N'utilisez pas de cordon d'alimentation en dehors de celui livré avec l'appareil. L'utilisation d'un autre cordon peut conduire à un incendie ou une électrocution.
- En principe, évitez d'utiliser des cordons prolongateurs, qui peuvent conduire à un incendie ou une électrocution. Si vous n'avez pas d'autre choix, limitez leur longueur à 5 mètres (16 pieds). De plus séparez les cordons et assurez-vous que la fiche d'alimentation de l'appareil et du cordon prolongateur sont solidement connectées. N'utilisez pas plus d'un cordon prolongateur sur la même prise secteur.
- N'utilisez pas de cordon prolongateur dans un couloir ou dans tout endroit où des gens risquent de marcher dessus et de l'endommager. Des court-circuits de câblage mis à nu pourraient conduire à un incendie ou une électrocution.

ATTENTION

- N'utilisez pas l'appareil avec une alimentation secteur dépassant la tension nominale. Il y a un risque d'incendie ou d'électrocution.
 - Assurez-vous de tenir la fiche par sa partie solide lors du débranchement du cordon d'alimentation. Tirer par le cordon peut l'user, mettre à nu l'isolant et le câblage et conduire à un incendie ou une électrocution.
 - Laissez toujours un espace libre autour de la prise secteur de façon que le cordon d'alimentation puisse être immédiatement débranché en cas de nécessité.
 - Débranchez le cordon d'alimentation de la prise secteur au moins une fois par an et nettoyez la partie autour de la base des fiches métalliques pour enlever toute la poussière. Si de la poussière s'accumule dans cet endroit, il y a un risque d'incendie.
-

Précautions de manipulation générales

AVERTISSEMENT

- Ne démontez pas, ne modifiez pas, ni n'essayez de réparer n'importe quelle pièce de l'appareil. Les composants intérieurs comprennent des pièces haute tension qui peuvent conduire à un incendie ou une électrocution si elles sont manipulées ou réparées incorrectement.
- Débranchez l'appareil immédiatement s'il émet des bruits étranges, de la fumée ou de la chaleur, ou s'il ne répond pas normalement. Contactez votre distributeur ou le service d'aide aux utilisateurs Canon. Continuer d'utiliser l'appareil peut conduire à un incendie ou une électrocution.
- N'utilisez pas de vaporisateurs ou de substances inflammables à proximité de l'appareil. Il y a un risque d'incendie ou d'électrocution si le vaporisateur entre en contact avec les composants intérieurs.
- N'insérez pas, ni ne laissez tomber d'objets métalliques tels que des trombones ou des agrafes à l'intérieur de l'appareil. Faites attention de ne pas y renverser de l'eau, d'autres liquides ou des solvants (alcool, benzène, diluant, etc.). Il y a un risque d'incendie ou d'électrocution si une de ces substances entre en contact avec des composants internes de l'appareil. Débranchez immédiatement l'appareil si quelque chose pénètre à l'intérieur et contactez votre distributeur ou le service d'aide aux utilisateurs Canon.
- N'utilisez pas l'appareil, couché sur le côté.
- Débranchez l'appareil avant de le nettoyer. Ne pas le faire pourrait conduire à un incendie ou une électrocution.
- Utilisez un chiffon humide bien essoré pour nettoyer l'extérieur de l'appareil. N'utilisez pas d'alcool, de benzène, de diluants ou d'autres substances inflammables pour le nettoyer. Un contact entre ces substances et les composants électriques peut conduire à un incendie ou une électrocution.

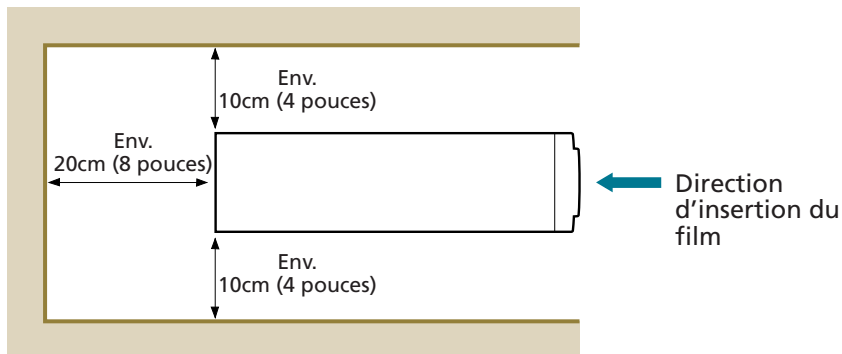
ATTENTION

- Par mesure de sécurité, débranchez l'appareil si vous n'avez pas l'intention de l'utiliser pendant une période prolongée, comme pendant des vacances.
 - Faites très attention lors du transport ou du déplacement de l'appareil. Le faire tomber pourrait causer des blessures.
 - Attendez que l'appareil ait refroidi après avoir débranché la fiche secteur avant de le recouvrir d'un couvercle anti-poussière ou d'un objet similaire. Il y a des risques d'incendie.
 - Ne reproduisez pas le CD-ROM dans un lecteur de CD audio. Le volume élevé de son contenu pourrait conduire à des dommages auditifs.
-

Emplacements sûrs

Suivez les directives ci-dessous pour trouver un endroit sûr pour utiliser l'appareil.

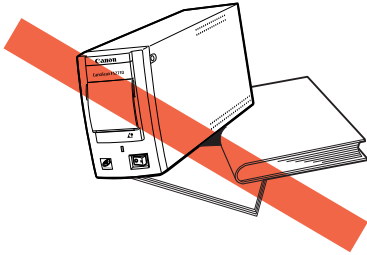
- Utilisez le scanner à l'intérieur des plages suivantes.
 - Plage de température: 5° à 35° C (41° - 95° F)
 - Plage d'humidité: 10% à 90% d'humidité relative (sans condensation)
- Utilisez le scanner avec une alimentation secteur respectant les caractéristiques suivantes.
 - Tension: 110V (100 volts, courant alternatif)
 - Fréquence: 50/60 Hertz
- Assurez-vous qu'il y a suffisamment d'espace libre autour du scanner. Le diagramme ci-dessous montre l'espace qui devrait être laissé libre quand l'appareil est vu directement de dessus.



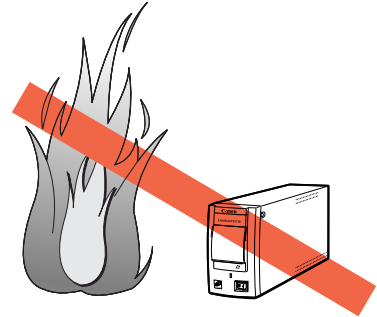
- Le câble d'interface fourni avec le scanner fait 1,85 mètres (6 pieds) de long. Assurez-vous que le scanner est placé à l'intérieur de cette distance.
- Ne placez pas le scanner dans des endroits sujets à des changements de température ou d'humidité extrême, qui peuvent causer une condensation d'humidité qui réduirait la qualité de l'image du scanner. Si le scanner est transporté d'une haute température vers une basse température, ou vice-versa, laissez à l'appareil suffisamment de temps pour qu'il s'ajuste à la nouvelle température avant de l'utiliser.
- N'utilisez pas le scanner dans des endroits sujets à la lumière directe du soleil ou à un fort éclairage. Il y a un risque d'élévation de la température des composants internes pouvant causer un mauvais fonctionnement ou réduire les performances. Protégez le scanner avec des rideaux épais si vous devez absolument installer l'appareil dans un endroit sujet à la lumière du soleil.

- Ne placez pas le scanner dans les types d'endroits suivants.

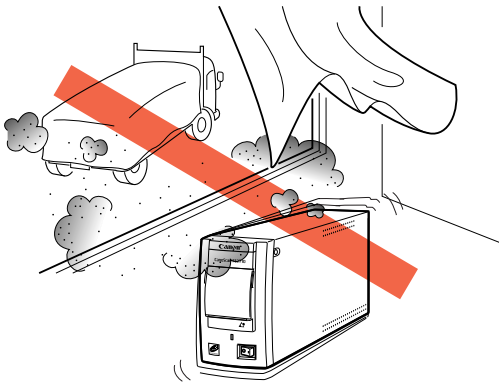
Surface penchée ou instable



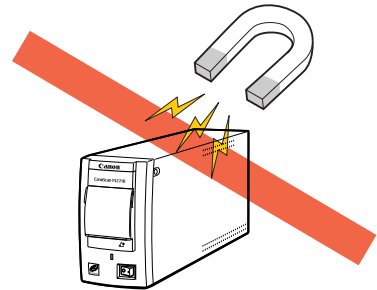
Environnement à température élevée ou près de flammes



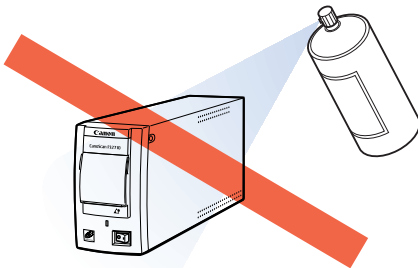
Endroits souvent sujets à des vibrations, de la fumée, de l'humidité ou de la poussière



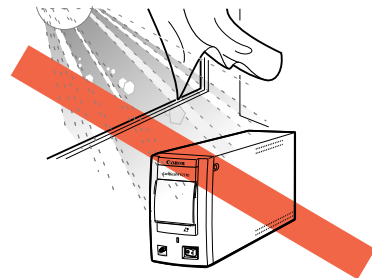
Proche de téléviseurs ou d'appareils générant des forts champs magnétiques.



Environnements salés ou gras



Endroits sujets à la lumière directe du soleil ou à une lumière forte.



Guide des composants

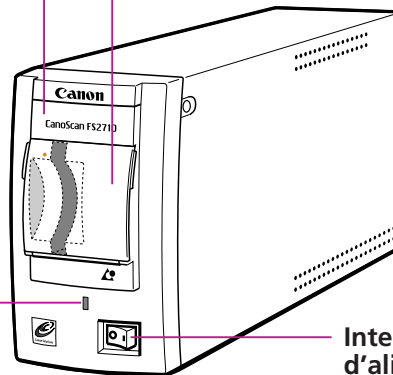
Scanner

Guide du film

Guide les films 35 mm dans le porte-film ou les diapositives quand ils sont insérés. Ouvrez ce guide pour insérer un film IX240 installé dans la visionneuse IW-50.

Couverture anti-poussière

Empêche les saletés et la poussière d'entrer directement dans la fente. Fermez-la quand le guide du film n'est pas utilisé.



Indicateur d'alimentation

Clignote jusqu'à ce que l'appareil soit prêt. Reste allumé ensuite tant que l'appareil est sous tension.

Interrupteur d'alimentation

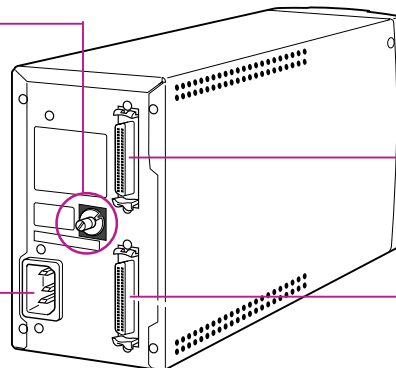
Met le scanner sous et hors tension.

Sélecteur SCSI

Règle le numéro SCSI et le terminateur.

Prise du cordon d'alimentation

Branchez le cordon d'alimentation fourni ici.

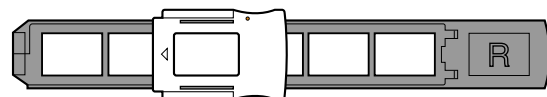


Connecteurs d'interface SCSI

Connectez un câble d'interface SCSI 50 broches haute densité ici.

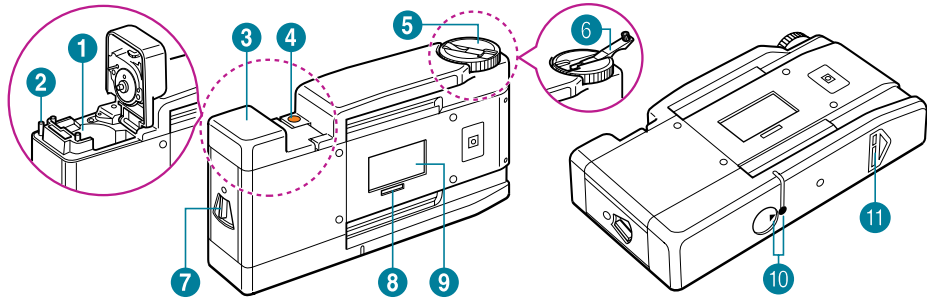
Porte-film 35 mm

Placez les films négatifs et positifs sans support dans ce porte-film pour la numérisation. (p. 15)



Visionneuse de films IW-50 pour film IX240

Placez un film IX240 (Advanced Photo System) dans la visionneuse IW-50 et insérez-la dans le scanner.



1 Logement de la cartouche
Placez une cartouche IX240 ici.

2 Tige d'exposition
Si la tige d'exposition, qui indique que le film dans la cartouche a été développé quand elle s'enclenche, ne s'enclenche pas correctement, le film tournera librement et n'avancera pas. Assurez-vous que cette tige est complètement enclenchée.

3 Couvercle du logement de la cartouche
Ouvrez le couvercle en alignant les marques de l'indicateur **10** et en poussant le levier d'ouverture **7** dans la position d'ouverture. Le refermer avec ou sans cartouche en place, ramène le levier d'ouverture dans la position fermée et le verrouille.

4 Indicateur de film
Une marque orange apparaît quand le film est rembobiné et disparaît s'il ne l'est pas.

Le couvercle du logement de la cartouche **3** ne s'ouvre pas même si l'alignement des marques **10** est correct si la marque orange n'est pas affichée dans l'indicateur de film.

5 Enrouleur
Tournez l'enrouleur dans le sens contraire des aiguilles d'une montre pour débobiner le film pour le visionner. Tournez l'enrouleur dans le sens des aiguilles d'une montre pour le rembobiner.

Un film non-développé inséré par erreur tourne librement et n'est pas débobiné.

6 Manivelle
La manivelle est utilisée pour accélérer le débobinage et le rembobinage.

7 Levier d'ouverture
Ce levier ouvre le couvercle du logement de la cartouche **3**. Le levier ne fonctionne que si le film est rembobiné (la marque orange est affichée dans l'indicateur de film **4**). Quand le logement est vide, les repères d'alignement **10** doivent être alignés pour que le levier fonctionne.

8 Fenêtre du compteur de film
Affiche le numéro de l'image apparaissant dans la fenêtre de numérisation **9**.

9 Fenêtre de numérisation
Le contenu de cette fenêtre est numérisé. Utilisez l'enrouleur **5** et la manivelle **6** pour aligner les images à numériser dans cette fenêtre.

10 Repères d'alignement
Ces repères doivent être alignés pour que le couvercle du logement de la cartouche **3** puisse être ouvert avec le levier d'ouverture **7**.

11 Flèche d'insertion
Insérez la visionneuse de films IW-50 avec un film en place dans le scanner de films avec la flèche d'insertion en haut et dirigée vers le scanner.

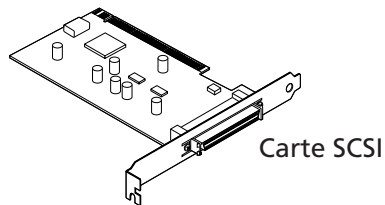
ATTENTION

- L'autocollant de la flèche d'insertion **11** n'est pas collé sur la visionneuse de film à l'expédition. Collez l'autocollant fourni à sa place sur la visionneuse de film avant d'utiliser l'appareil.

Connexion à un ordinateur

Carte SCSI (Adaptateur hôte SCSI)

Une carte SCSI (AVA-2904E) est fournie avec le scanner. Cette carte SCSI est un composant électronique de haute précision qui doit être manipulé avec précautions pour éviter de l'endommager ou de causer un mauvais fonctionnement. Suivez minutieusement les instructions ci-dessous pour la manipulation de la carte SCSI.

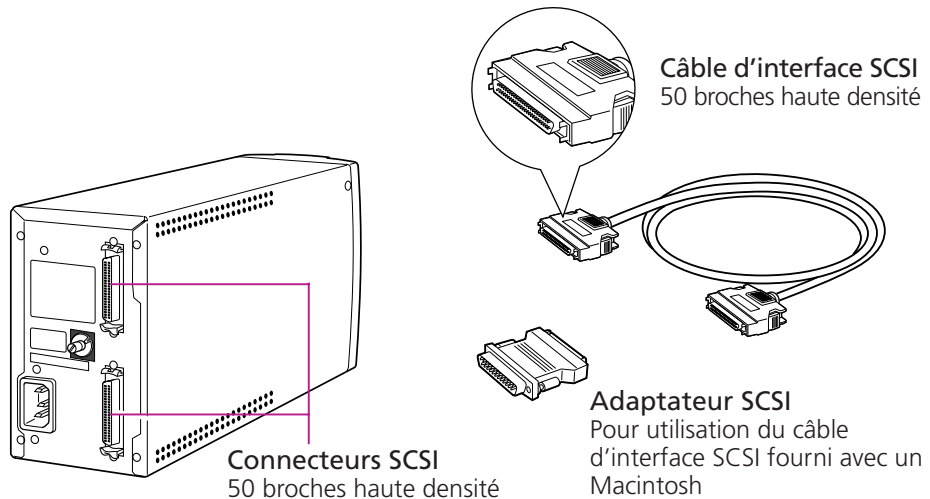


ATTENTION

- Les composants électroniques de haute précision montés sur la carte SCSI peuvent être irrémédiablement endommagés par l'électricité statique. Bien qu'en faible quantité, le corps humain transporte toujours une charge statique. Avant de toucher la carte, déchargez la charge statique de votre corps en touchant un objet métallique mis à la terre, tel que le boîtier de votre ordinateur.
- Lorsque vous posez la carte SCSI sur une surface, placez-la toujours sur l'emballage antistatique avec lequel elle a été livrée.
- Ne touchez jamais les contacts quand vous manipulez la carte SCSI.
- Utiliser l'ordinateur avec la carte SCSI partiellement ou incorrectement installée endommagera la carte SCSI. Vérifiez que la carte SCSI est correctement installée avant de mettre l'ordinateur sous tension.
- Contactez le distributeur où vous avez acheté l'appareil si la carte SCSI ne fonctionnait pas correctement.

Connecteurs et câble d'interface

Le scanner est équipé avec deux connecteurs SCSI 50 broches haute densité. Le câble d'interface fourni avec cet appareil est aussi équipé avec les connecteurs micro SCSI correspondants à chaque extrémité.



Les connecteurs et les câbles d'interface SCSI existent en différentes formes qui sont mutuellement incompatibles. Même si l'appareil et le câble sont basés sur la même norme SCSI, ils ne peuvent pas être connectés si leurs connecteurs ont des formes différentes. Si vous utilisez une carte SCSI autre que celle fournie, vérifiez le connecteur du côté de l'ordinateur (les connecteurs sur la carte SCSI ou un autre appareil SCSI connecté) avant d'essayer d'utiliser le câble SCSI fourni. Si le connecteur est différent, achetez un câble d'interface SCSI générique (type à haute impédance) avec le jeu correct de connecteurs.

ATTENTION

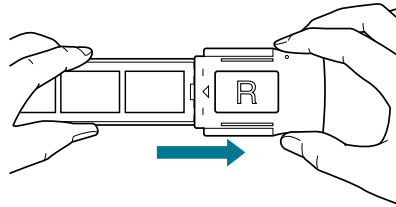
- Si vous utilisez un câble d'interface autre que celui fourni, assurez-vous qu'il est de type à haute impédance. Le scanner ne reconnaîtra pas un câble qui n'est pas à haute impédance.

Insertion du film

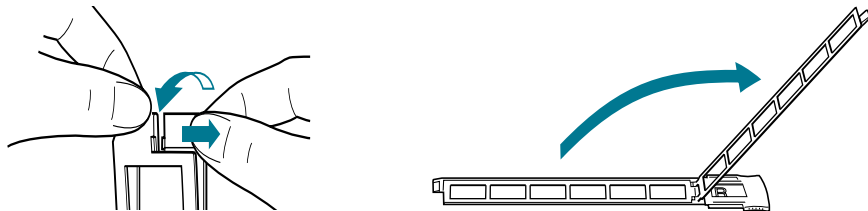
Film 35 mm Négatif et Positif (en bande)

Mettez les films 35 mm négatif et positif, qui n'ont pas été montés en diapositive, dans le porte-film pour pouvoir les insérer dans le scanner de film.

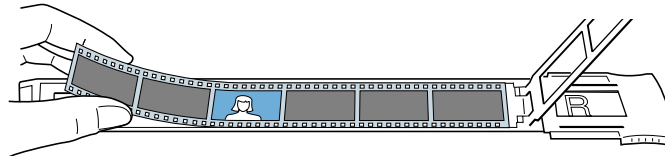
1. Gardez le film et le porte-film sous la main.
2. Faites glisser le guide du porte-film sur la position "R".
 - Faites complètement glisser le guide jusqu'à ce qu'il soit bloqué par la butée.



3. Ouvrez le porte-film.
 - Tordez doucement la languette à l'extrémité du porte-film et ouvrez une moitié comme montré.



4. Placez le film sur le porte-film.
 - Placez le film dans la rainure avec la face en haut de façon que l'image soit vue correctement quand le "R" sur le porte-film est dirigé vers le haut.

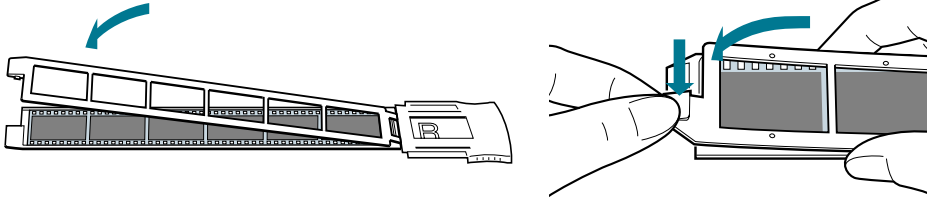


NOTE

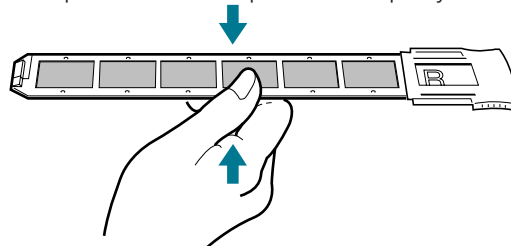
- L'orientation d'une image peut être corrigée avec la commande de rotation du logiciel de numérisation CanoCraft FS ou du module d'extension FS, si le film n'est pas placé correctement.
- Lisez la section intitulée "Format final du film" (p. 26) pour des informations sur les montures de films et les bandes.

5. Refermez le porte-film.

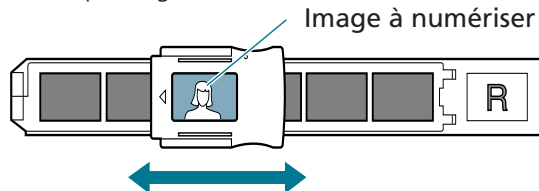
- Alignez les extrémités du porte-film et pincez-les légèrement pour les verrouiller.



- Une fois que vous avez verrouillé les extrémités, serrez et faites glisser vos doigts le long de la partie du milieu pour éviter qu'il y ait du jeu.

**6. Positionnez le guide sur l'image à scanner.**

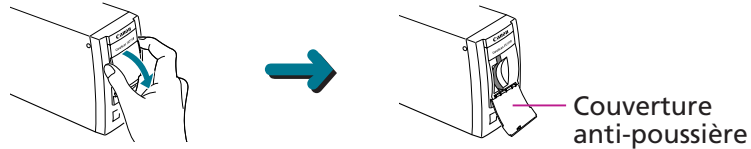
- Le guide s'arrête sur des repères du porte-film marquant la position correcte pour la numérisation quand vous le faites glisser d'avant en arrière. Assurez-vous que les ergots du guide s'enclenchent dans les repères et que l'image est correctement cadrée par le guide.

**ATTENTION**

- Réinstallez le film dans le porte-film si ses bords sortent du porte-film ou le mouvement du guide est bloqué.

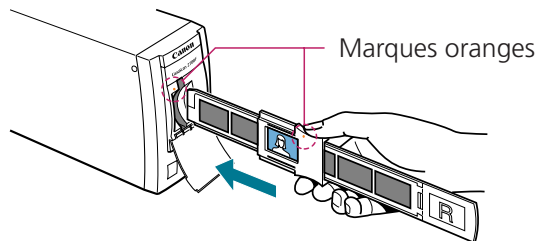
7. Ouvrez la couverture anti-poussière.

- Insérez le bout de vos doigts dans les fentes de chaque côté de la couverture anti-poussière et tirez doucement.



8. Insérez le porte-film dans le scanner.

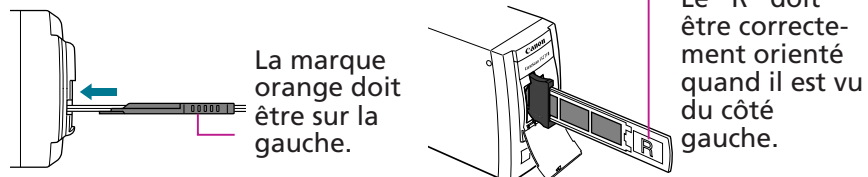
- Maintenez le porte-film horizontalement par ses côtés comme montré ci-dessous, en l'orientant de façon que la marque orange soit du côté gauche. Insérez le droit dans le scanner jusqu'à ce que la marque orange sur le guide soit en contact avec la marque orange sur le scanner.



ATTENTION

- Si le porte-film est inséré de biais, la position du guide peut être changée et vous ne pourrez peut-être pas l'insérer correctement.
- Assurez-vous que le porte-film est orienté en fonction de l'illustration ci-dessous de façon que le guide soit inséré correctement. Le porte-film n'entrera pas correctement dans la fente si le guide est mal orienté.

Vue de dessus



NOTE

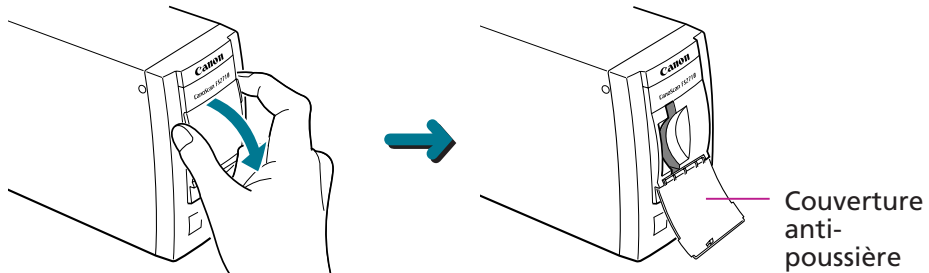
- Les porte-films peuvent être achetés séparément si le porte-film fourni est endommagé. Renseignez-vous auprès du distributeur où vous avez acheté le scanner.

Film positif 35 mm (Diapositives avec monture)

- Suivez les procédures ci-dessous pour insérer des films positifs montés (diapositives avec monture) directement dans le scanner.

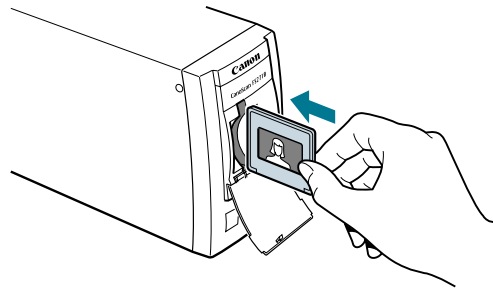
1. Ouvrez la couverture anti-poussière.

- En utilisant le bout de vos doigts les encoches de chaque côté de la couverture anti-poussière et tirez doucement.



2. Insérez la diapositive dans le scanner de façon que l'image soit vue correctement à partir du côté gauche.

- Insérez la diapositive aussi loin que possible.



ATTENTION

- L'image ne sera pas correctement numérisée si la diapositive est insérée de biais.
- Insérez la diapositive de façon que le côté étroit de la monture soit aligné avec le guide de film.
- Si une diapositive est insérée de biais et se bloque dans la fente, ouvrez le guide de film et retirez-la.

NOTE

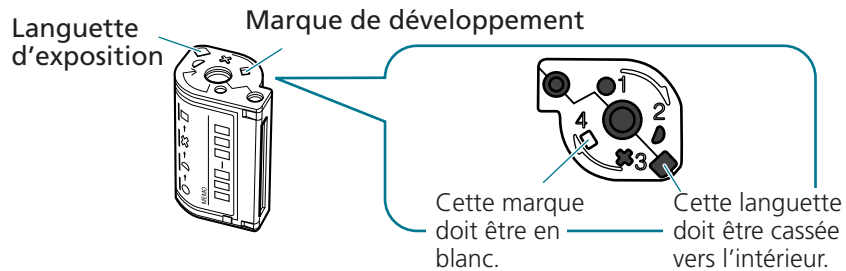
- L'orientation d'une image peut être corrigée avec la commande de rotation du logiciel de numérisation CanoCraft FS ou du module Plug-in FS, si la diapositive est tournée ou inversée.

Film IX240

Suivez les procédures ci-dessous pour installer une cartouche de film IX240 dans la visionneuse de films pour l'insérer dans le scanner.

1. Garder la cartouche de film IX240 sous la main.

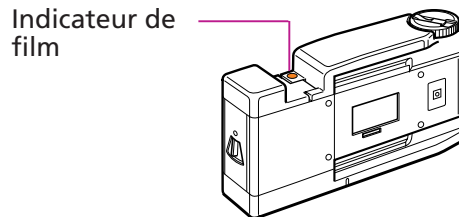
- Vérifiez que la cartouche a été développée en regardant la marque de développement et la languette d'exposition. La languette d'exposition doit avoir été cassée vers l'intérieur.



ATTENTION

- Seuls les films IX240 en cartouche et les diapositives avec monture peuvent être numérisés avec le CanoScan FS2710. Il n'acceptera pas les films IX240 en bande.
- Les cartouches de film IX240 non développées installées par erreur dans la visionneuse de film IW-50 ne seront pas débobinées.

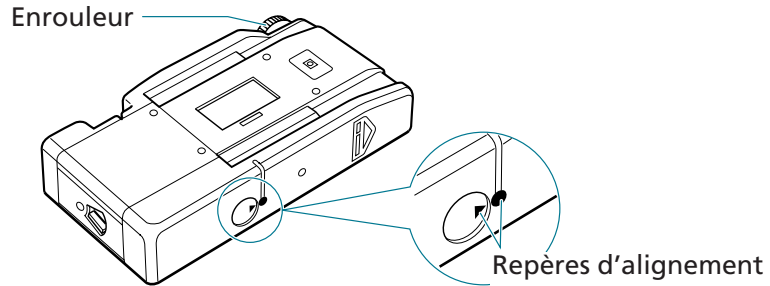
2. Vérifiez que l'indicateur de film de la visionneuse est orange.



ATTENTION

- Si l'indicateur de film n'est pas orange, c'est qu'une cartouche se trouve déjà dans la visionneuse de film. Rembobinez le film et retirez la cartouche pour faire la place pour la cartouche à numériser. (p. 23)

- 3 Tournez l'enrouleur pour aligner les repères d'alignement.



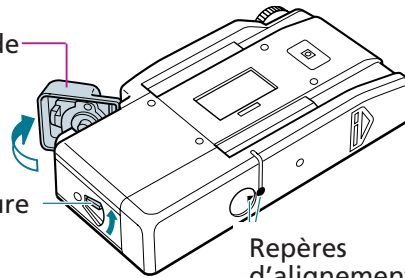
- 4 Poussez le levier d'ouverture sur la position d'ouverture.

Le couvercle du logement de la cartouche s'ouvre.

Couvercle du logement de la cartouche

Levier d'ouverture

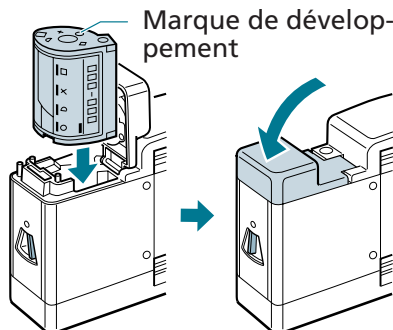
Repères d'alignement



ATTENTION

- Le levier d'ouverture ne fonctionne pas si les repères d'alignement ne sont pas alignés.

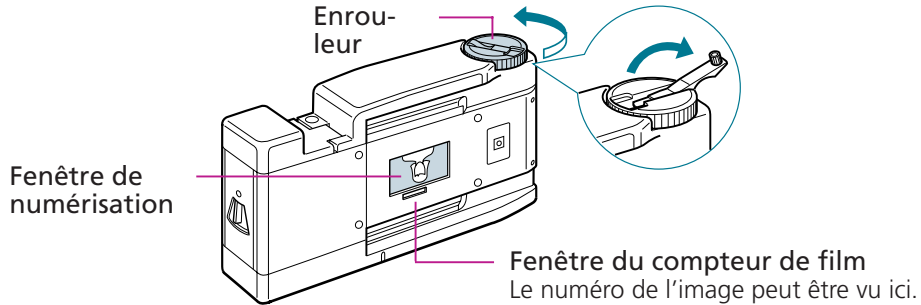
- 5 Insérez la cartouche dans le logement avec la marque de développement dirigée vers le haut. Refermez le couvercle.



ATTENTION

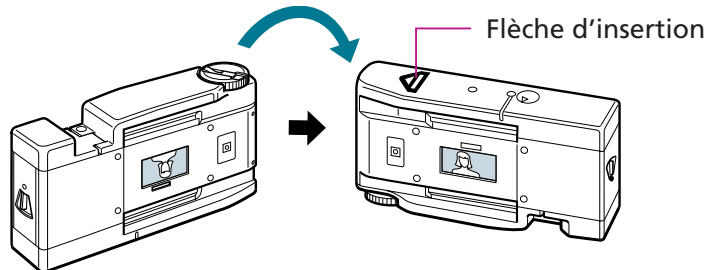
- La cartouche n'entrera pas dans le logement si elle n'est pas correctement orientée.
- Refermez le couvercle du logement de la cartouche jusqu'à ce qu'il soit verrouillé et qu'un "clac" soit entendu.

6. Tournez l'enrouleur dans le sens contraire des aiguilles d'une montre jusqu'à ce que l'image que vous souhaitez numériser apparaisse dans la fenêtre de numérisation.

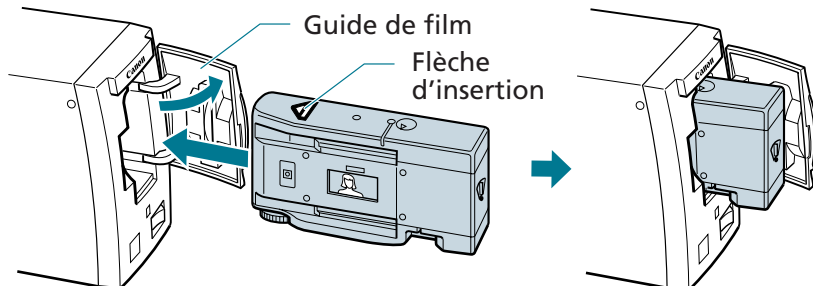
**NOTE**

La manivelle est pratique pour accélérer le débobinage et le rembobinage.

7. Mettez la visionneuse de film à l'envers de façon que la flèche d'insertion soit dirigée vers le haut.



8. Ouvrez le guide de film sur le scanner. Insérez la visionneuse.
- Orientez la visionneuse de film de façon que la flèche d'insertion soit dirigée vers le haut et pointe vers le scanner. Insérez-la aussi loin que possible dans le scanner jusqu'à ce qu'elle soit bloquée.



ATTENTION

- *La visionneuse de films n'entrera pas dans le scanner de film si la manivelle est sortie. Vérifiez que la manivelle est complètement rétractée avant d'essayer d'insérer la visionneuse de films.*
- *Tirez la visionneuse de films en ligne droite du scanner sans l'incliner.*

NOTE

- *Les visionneuses de film peuvent être achetées séparément si la visionneuse fournie est cassée ou endommagée. Renseignez-vous auprès du distributeur où vous avez acheté le scanner.*

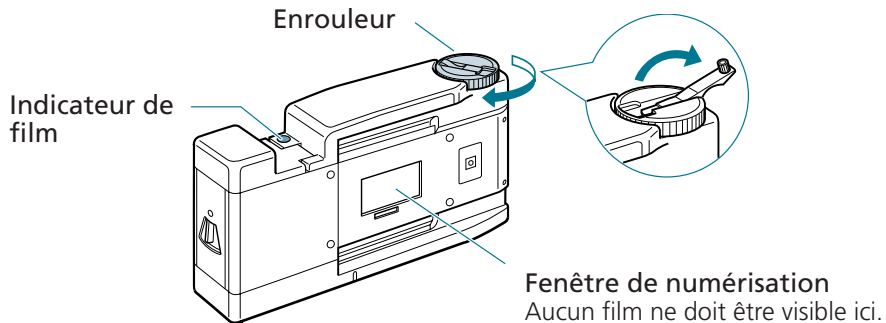
Respectez tous les avertissements suivant lors de la reproduction d'images.

- Copier des billets de banques, des pièces et des titres négociables est une infraction et est sujet à des poursuites criminelles.
- La copie non-autorisée de documents d'identification, de licences, de billets de voyage, de documents officiels ou privés est interdit par la loi et est sujet à des poursuites criminelles.
- Le matériel protégé par des droits d'auteurs ne peut pas être copié sans l'autorisation du propriétaire de ces droits, sauf pour une utilisation personnelle à l'intérieur de sa propre résidence ou d'une zone limitée.

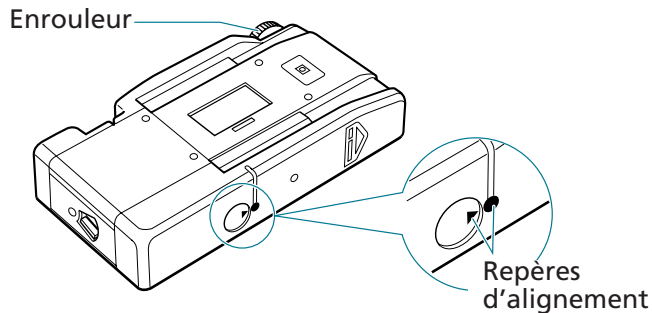
Retrait de la cartouche de film IX240

Suivez les procédures ci-dessous pour retirer les cartouches IX240 de la visionneuse de films.

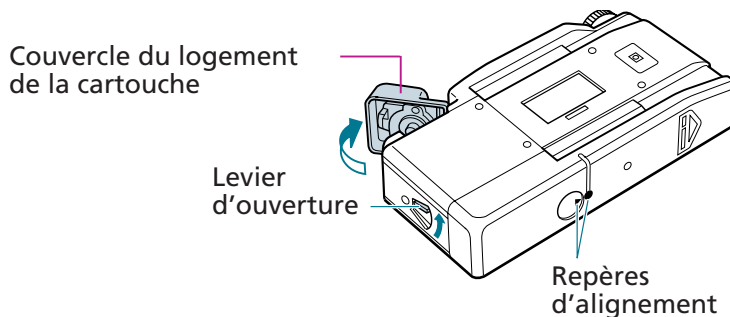
1. Tournez l'enrouleur dans le sens des aiguilles d'une montre pour rembobiner complètement le film.
 - L'indicateur de film devient orange quand le film est complètement rembobiné.



2. Tournez l'enrouleur pour aligner les repères d'alignement.



3. Poussez le levier d'ouverture dans la position d'ouverture pour ouvrir le couvercle du logement de la cartouche. Retirez la cartouche.

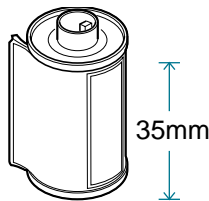


Informations de base à propos des films

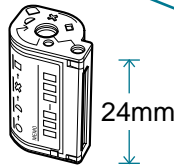
Cette section décrit les différents types de films disponibles et leurs caractéristiques. Cette information est pratique lors du choix du film et des options de développement.

Types de films

Le format le plus courant est le film 35 mm (film 135). Récemment, un nouveau format a été lancé. Le film IX240 se conformant à la norme Advanced Photo System est compact, facile à manipuler et comprend beaucoup de nouvelles caractéristiques.

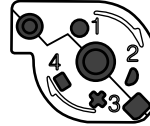


Film 35 mm



Cartouche de film IX240

L'état de la cartouche peut être déduit à partir de ces marques.



- 1 Inutilisé
- 2 En cours d'exposition
- 3 Complètement exposé
- 4 Développé

Le CanoScan FS2710 accepte les deux types de films pour la numérisation. Veuillez choisir le film en fonction de votre appareil photo.

Les films en rouleau 4x5, 120 ou 220 ou tout format similaire, ne peuvent pas être numérisés dans le CanoScan FS2710. Le scanner accepte les films 35 mm en bande ou montés en diapositive et les films IX240 en cartouche ou montés en diapositive. Veuillez lire la section intitulée "Format final de film (p. 26) pour plus d'informations aux sujets des montures de films et des bandes.

Film couleur/monochrome

Les films sont disponibles aux formats couleur ou monochrome. Le CanoScan FS2710 accepte les deux formats et peut même reproduire les films couleur au format monochrome.

Film négatif/positif

Film couleur négatif



Le film négatif est utilisé pour tirer des épreuves. Les portions claires et sombres sont inversées par rapport à l'image. Il autorise un large degré de latitude (sa latitude à être sous ou surexposé), de façon que même si une image est légèrement sous ou surexposée (la quantité de lumière atteignant le film) à la prise de vue, le problème peut être corrigé par le développeur au tirage sur papier. Le format de film négatif est recommandé quand vous souhaitez faire des photos sans faire très attention au réglage de l'exposition ou quand vous souhaitez faire tirer l'image sur papier. Cependant, la couleur de base du film (la couleur du film lui-même) varie d'un fabricant à l'autre et entre les produits. Pour cette raison, le CanoScan FS2710 doit utiliser un processus de correction de la couleur afin de reproduire les couleurs correctement. Ce processus est réalisé automatiquement par la fonction de balance automatique des couleurs du CanoScan FS2710 .

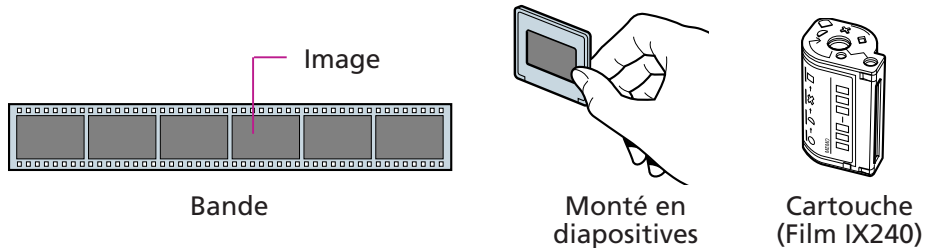
Film couleur positif



Le film positif (film réversible) reproduit les couleurs sur le film comme elles sont sur le sujet photographié de façon que les couleurs de l'objet photographié apparaissent immédiatement. Ce format est utilisé quand les images sont vues comme diapositives ou quand des plaques d'impression doivent être faites. En comparaison avec les films négatifs, la latitude des films positifs est étroite, demandant que le photographe fasse plus attention au réglage d'exposition. Comme il n'y a pas d'effet sur la reproduction de la couleur à cause d'une couleur de base du film, le CanoScan FS2710 n'a pas besoin d'utiliser sa fonction de balance automatique des couleurs sur les films de ce format.

Format final du film

Quand vous demandez le développement d'un film 35 mm, vous pouvez décider qu'il soit livré en bandes ou monté en diapositives. De la même façon, le film IX240 peut être demandé en bande, monté en diapositives ou en cartouche.



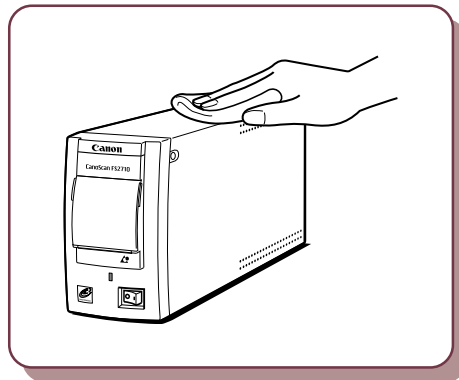
Le format standard pour le format de film négatif 35 mm est la bande de six images. Les films positifs peuvent être commandés en bande de 6 images ou montés en diapositives. Les films IX240 sont normalement développés en cartouche, éliminant ainsi le besoin de spécifier un format. Le CanoScan FS2710 accepte, pour la numérisation, les films 35 mm en bande et montés en diapositives et les films IX240 montés en diapositives et en cartouche. Choisissez, selon vos besoins, l'un de ces quatre formats.

Type de film		Format film du film	Formats acceptés par le CanoScan FS2710
Positif	Film 35 mm	Bande	<input type="radio"/>
		Monté en diapositives	<input type="radio"/>
	Film IX240	Bande	<input type="checkbox"/>
		Monté en diapositives	<input type="radio"/>
Négatif	Film 35 mm	Cartouche	<input type="radio"/>
		Bande	<input type="radio"/>
		Cartouche	<input type="radio"/>

Entretien et maintenance

Suivez les procédures ci-dessus pour nettoyer les saletés et la poussière sur l'extérieur du scanner.

1. Mettez l'ordinateur et tous les périphériques, y compris le scanner hors tension.
2. Débranchez le cordon d'alimentation du scanner et le tenant par la partie solide de la fiche.
3. Humidifiez un chiffon doux avec de l'eau et essorez-le bien. Nettoyez toutes les saletés et la poussière.
 - Ne mouillez pas les connecteurs ou les parties en métal du panneau arrière. Essuyez ces parties avec un chiffon sec si elle sont mouillées.
 - N'essuyez pas l'appareil avec un chiffon très humide et ne vaporisez pas de démaquillant ou d'eau directement sur lui. Il y a un risque que les liquides pénètrent à l'intérieur et dégradent la qualité de l'image ou cause un mauvais fonctionnement ou un accident.
 - N'appliquez jamais d'alcool, de diluant ou de benzène sur l'appareil. Ces substances risqueraient de déformer, décolorer ou de dissoudre le boîtier.
4. Essuyez toute l'humidité avec un chiffon doux et sec.
 - Assurez-vous que toute l'humidité a été éliminée de l'appareil.



N'appliquez jamais d'alcool, de diluant ou de benzène sur l'appareil.

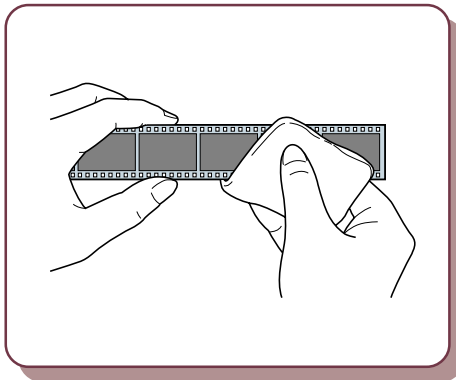
Nettoyage du film

Suivez la procédure ci-dessous pour nettoyer les films s'ils deviennent sales ou poussiéreux.

Film sale

Essuyez le film en douceur avec un tissu pour nettoyer les verres de lunettes.

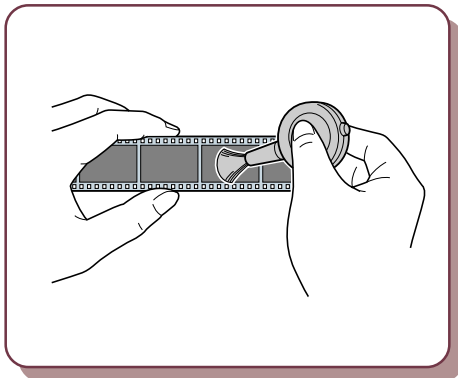
- Ne frottez pas trop fort. Cela risquerait d'endommager le film.
- N'appliquez jamais d'eau, d'alcool, de diluant, de benzène ou d'autres produits chimiques sur le film. Ces substances décolleraient l'émulsion, altéreraient ou dissolveraient le film.



N'appliquez jamais d'alcool, de diluant, de benzène ou d'autres produits chimiques sur le film.

Film poussiéreux

Maintenez le film légèrement par ses côtés et retirez la poussière avec une brosse soufflante.





Spécifications

Type	Modèle de bureau avec charriot de déplacement du film.
Module de numérisation	3 lignes de capteurs d'image couleur à dispositif à couplage de charge
Source de lumière	Lampe au xénon blanche à cathode froide
Résolution de numérisation	2720 points par pouce
Modes de numérisation	Couleur/Niveaux de gris/Noir et blanc
Gradation de numérisation	Numérisation sur 12 Bits/Sortie sur 8 Bits ou 12 Bits
Densité de numérisation maximale	3,2
Vitesse de numérisation	
Positifs 35 mm	13/20/25 secondes* (Commutable)
Négatifs 35 mm	13/26/39/52/78 secondes* (Commutable)
Positifs IX240	10/15/20 secondes* (Commutable)
Négatifs IX240	10/20/30/40/60 secondes* (Commutable)
Zone de numérisation	
Film 35 mm	24,0 x 36,0 mm ± 1 mm
Film IX240	17,4 x 31,3 mm ± 1 mm
Modes de mise au point	Auto/Manuel
Vitesse de prénumérisation	7 secondes/175 points par pouce, positifs
Agrandissement	5~200%
Interface	SCSI II
Connecteurs d'interface	50 broches haute densité
Alimentation	Secteur 100~240 V, 50~60 Hz
Consommation maximale	Attente: >18 Watts Fonctionnement: >30 Watts
Dimensions (l x L x h)	85 x 321 x 147 mm (3,3 x 12,6 x 5,8 pouces)
Poids	Environ 2,2 kg (4,9 livres)

Ces spécifications sont sujettes à changement sans notification.

* La durée ne comprend pas le temps de transmission à l'ordinateur.

Index

Symboles

- 35 mm
 - Film 24
 - Film Négatif 15
 - Film positif 15, 18
 - Porte-film 11, 15

A

- Advanced Photo System 5
- Alimentation
 - Cordon 11
 - Indicateur 11
 - Interrupteur 11
 - Précautions 7
- Autofocus 5

B

- Balance automatique des couleurs 5
- Bande 15, 26

C

- Cartouche 19, 26
 - Couvercle du logement 12, 20
 - Logement 12
 - Retrait de 23
- Couverture anti-poussière 11, 18

D

- Débobinage du film 12
- Diapositives avec monture 18

E

- Endroits sûrs 6
- Enrouleur 12
- Entretien et maintenance 27
- Espace libre nécessaire 9

F

- Fenêtre de numérisation 12
- Film
 - Fenêtre du compteur de 12, 21
 - Format de 24
 - Guide du 11
 - Indicateur de 12, 19
 - Insertion du 15
 - Montés en diapositive 26
 - Types de 24
- Film couleur 24
- Film monochrome 24
- Film négatif 25
- Film positif 25
- Flèche d'insertion 12, 21

- Format final du film 26
- Forme des connecteurs 14

G

- Guide des composants 11

I

- IX240
 - Film 19, 24
 - Retrait de la cartouche de film 23

L

- Languette d'exposition 19
- Levier d'ouverture 12, 20

M

- Manivelle 12
- Marque de développement 19, 20
- Marque orange 12, 17
- Monté en diapositives 26

N

- Nettoyage
 - Extérieur 27
 - Film 28

P

- Position "R" 15
- Précautions de manipulation générales 8
- Précautions de sécurité 6
- Précautions sur l'emplacement 6

R

- Rembobinage du film 12

S

- SCSI
 - Câble d'interface 14
 - Carte 13
 - Connecteurs d'interface 11
 - Sélecteur 11
- Spécifications 29

V

- Visionneuse de film IW-50 12, 19



Attention

1. Aucune partie de ce document ne peut être reproduite ni transmise par quelque moyen que ce soit, électronique ou mécanique, quelle qu'en soit la raison, sans l'accord écrit de Canon Inc.
2. Le matériel et les logiciels décrits dans ce guide sont susceptibles de changer sans préavis.
3. En dépit de toutes les précautions prises lors de l'élaboration de ce guide, notez que Canon Inc. ne saurait être tenu pour responsable des conséquences de l'utilisation du matériel ou des logiciels décrits ici.
4. Notez que la numérisation des éléments dotés d'un copyright, notamment des documents et des images, sans l'accord préalable de leur détenteur est interdite par la loi, sauf s'il s'agit d'un usage personnel.
5. Des parties de ce guide sont reproduites avec l'accord d'Adobe Systems Incorporated.

Marques de commerce (Remerciements)

- Adobe® et Acrobat® sont des marques d'Adobe Systems Incorporated.
- IBM, IBM PC/AT Series sont des marques d'International Business Machines Corp., USA.
- Windows est une marque déposée de Microsoft Corporation aux USA et/ou dans d'autres pays.
- Macintosh est une marque de commerce de Apple Computer Inc.
- Les autres noms de marques et de produits utilisés dans ce manuel sont des marques ou des marques déposées de leurs propriétaires respectifs.