

SAMSUNG



Téléphone-fax jet d'encre-Mode d'emploi

Série SF-360

Précautions et informations importantes en matière de sécurité

Lorsque vous utilisez ce télécopieur, veillez à respecter les mesures de sécurité de base suivantes afin de réduire le risque d'incendie, de décharge électrique et de blessures :

- 1** Lisez attentivement toutes les instructions.
- 2** Prenez des précautions identiques à celles recommandées pour l'utilisation d'un appareil électrique.
- 3** Observez toutes les mises en garde et instructions mentionnées sur le produit et sur la documentation qui l'accompagne.
- 4** Si une instruction de fonctionnement semble être en contradiction avec une information en matière de sécurité, tenez compte de cette dernière. Il se peut que vous ayez mal compris l'instruction de fonctionnement. Si vous êtes dans l'impossibilité de résoudre cette contradiction, contactez votre distributeur ou votre technicien de maintenance.
- 5** Avant de nettoyer le télécopieur, débranchez-le de la prise murale et de la prise téléphonique. N'utilisez aucun détergent liquide ni aérosol. Utilisez uniquement un chiffon humide.
- 6** Evitez de placer le télécopieur sur une surface instable. Il pourrait provoquer de sérieux dégâts s'il venait à tomber.
- 7** Votre télécopieur ne doit en aucun cas être placé à proximité d'un radiateur, d'un appareil de chauffage ou d'une conduite d'air conditionné ou de ventilation.
- 8** Veillez à ce que rien ne soit posé sur les cordons d'alimentation et de téléphone. Evitez de placer votre télécopieur dans des endroits où les cordons risquent d'être piétinés. Evitez de même les emplacements dans lesquels ils risquent d'être soumis à des torsions trop fortes. Dans l'un et l'autre cas, vous risquez d'être confronté à des problèmes de fonctionnement ou à de mauvais résultats.
- 9** Ne branchez pas un trop grand nombre d'appareils électriques sur une même prise murale ou sur un câble prolongateur. Une prise surchargée réduit les performances des appareils et constitue une source potentielle d'incendie et de décharges électriques.
- 10** Veillez à ce qu'aucun animal domestique ne ronges les cordons d'alimentation, de téléphone et d'interface PC.
- 11** N'introduisez jamais d'objet quel qu'il soit dans les ouvertures du boîtier ou de l'habillage du télécopieur. Ils pourraient entrer en contact avec des points de tension dangereux, créant ainsi un risque d'incendie ou de décharge électrique. Ne renversez jamais de liquide quel qu'il soit sur ou dans le télécopieur.
- 12** Afin de réduire le risque de décharge électrique, évitez de démonter votre appareil. Portez-le chez un technicien de maintenance qualifié si une réparation s'avère nécessaire. L'ouverture ou le retrait des capots peut vous exposer à des tensions dangereuses ou à d'autres risques. Un remontage incorrect peut provoquer des décharges électriques une fois l'appareil remis sous tension.

- 13** Débranchez l'appareil des prises téléphonique, PC et secteur, puis adressez-vous à un technicien de maintenance qualifié dans les cas suivants :
- *une partie du cordon téléphonique, d'alimentation ou de la prise est endommagée ou mise à nu,*
 - *du liquide a été renversé dans l'appareil,*
 - *l'appareil a été exposé à la pluie ou à l'eau,*
 - *l'appareil ne fonctionne pas correctement alors que toutes les instructions ont été suivies,*
 - *l'appareil est tombé ou le boîtier semble détérioré,*
 - *les performances de l'appareil se dégradent de façon subite et prononcée.*
- 14** Réglez uniquement les commandes évoquées dans le mode d'emploi. Un mauvais réglage des autres commandes pourrait endommager l'appareil et nécessiter l'intervention d'un technicien de maintenance qualifié pour remettre l'appareil en état de marche.
- 15** Evitez d'utiliser ce télécopieur pendant un orage. Vous risqueriez d'encourir une décharge électrique liée à la foudre. Si possible, débranchez les cordons d'alimentation et de téléphone pendant toute la durée de l'orage.
- 16** Evitez d'installer l'appareil dans un endroit humide. Il en résulterait des risques d'incendie ou de décharge électrique.
- 17** CONSERVEZ PRECIEUSEMENT CES RECOMMANDATIONS.
- 18** ATTENTION : Eut égard aux consignes de sécurité électrique, débranchez l'appareil du réseau de télécommunications avant de toucher une pièce métallique ou conductrice quelconque.
- 19** ATTENTION : Afin de réduire le risque d'incendie, utilisez uniquement un cordon téléphonique de type No.26 AWG ou supérieur.

Sommaire

Chapitre 1: Configuration et copie

Liste des fonctions	1.2
Découverte de votre nouvel appareil	1.3
Vue avant	1.3
Vue arrière	1.3
Panneau de commande	1.4
Chargement du papier	1.5
Types et formats de papier	1.5
Pour effectuer une copie	1.6
Réglage de la date et de l'heure	1.6
Réglage du numéro/nom de télécopieur	1.7
Comment saisir des lettres	1.7
Copie/réception en mode d'économie d'encre	1.8
Réglage du volume de sonnerie	1.8
Réglage du volume de haut-parleur	1.8

Chapitre 2: Programmation et composition

Effectuer un appel téléphonique	2.2
Composition mains libres	2.2
Annuaire de composition	2.2
Enregistrement d'un numéro dans l'annuaire	2.2
Modification d'un numéro dans l'annuaire	2.3
Composition à l'aide des touches d'accès direct	2.3
Composition à l'aide des numéros abrégés	2.3
Suppression d'un numéro dans l'annuaire	2.4
Recomposition d'un numéro	2.4
Pour recomposer le dernier numéro appelé	2.4
Pour recomposer le numéro enregistré en mémoire	2.4
Pour trouver un numéro que vous avez reçu par l'intermédiaire du service d'identification d'appel	2.4

Chapitre 3: Le télécopieur

Envoi d'une télécopie	3.2
Chargement des documents	3.2
Documents acceptables	3.2
Réglage de la résolution et du contraste de document	3.3
Envoi manuel d'une télécopie	3.3
Envoi automatique d'une télécopie	3.3
Recomposition automatique	3.4
Réception d'une télécopie	3.4
Mode de réception	3.4
Réception en mode FAX	3.5
Réception en mode TEL	3.5
Réception en mode AUTO	3.5
Réception en mode REP (SF-360/SF-361P)	3.5
Réception en mode REP (SF-365TP)	3.6
Réception en mode DRPD	3.6
Réception via un téléphone auxiliaire (SF-360/SF-361P)	3.6

Chapitre 4: Le répondeur

Enregistrement de votre message REP	4.2
---	-----

Pour vérifier votre message REP	4.2
Filtrage des appels entrants	4.2
Lecture des messages	4.3
Lecture des nouveaux messages reçus	4.3
Lecture de l'ensemble des messages	4.3
Retour en arrière et avancement	4.3
Effacement de messages déjà écoutés	4.4
Pour effacer un message donné	4.4
Pour effacer l'ensemble des messages	4.4
Utilisation du répondeur depuis un poste téléphonique distant	4.5
Accès à l'appareil	4.5
Utilisation de commandes à distance	4.6

Chapitre 5: Fonctions de télécopie avancées

Multidiffusion	5.2
Envoi d'une télécopie en différé	5.2
Fonction Favoris	5.3
Enregistrement de documents	5.3
Suppression de documents enregistrés	5.3
Envoi de documents enregistrés	5.3
Impression de documents enregistrés	5.3
Relève	5.4
Programmation de la fonction de relève	5.4
Configuration de la réception par relève	5.4
Pour annuler la tâche programmée	5.4
Transfert d'une télécopie ou d'un message	5.5
Transfert de télécopie	5.5
Transfert de message (SF-365TP seulement)	5.5
Détection automatique de réception de télécopies (SF-365TP seulement)	5.6

Chapitre 6: Fonctions spéciales

Insertion d'une pause	6.2
Utilisation de l'identifiant d'appel (Caller ID)	6.2
Utilisation de la fonction Silence	6.2
Pour utiliser la fonction Silence lors d'un appel	6.2
Pour désactiver l'option Silence	6.2
Enregistrement d'une conversation (SF-365TP seulement)	6.3
Configuration de la tonalité	6.3
Rapports d'utilisateur	6.4
Pour imprimer un rapport	6.4
Réimpression de télécopies	6.5
Enregistrement/suppression de numéros de télécopies indésirables	6.5
Saisie du mode de configuration des télécopies indésirables	6.5
Utilisation du service SMS	6.6
Lecture de messages SMS	6.6
Envoi de messages SMS	6.6
Impression de messages SMS	6.7
Suppression de messages SMS enregistrés	6.7
Configuration de messages SMS	6.7
Ecoulement de registre	6.8
Modification du numéro d'enregistrement :	6.8
Modification du ou des numéros de centre SMS :	6.8
Effacement de la mémoire	6.9
Options d'utilisateur	6.9
Configuration d'options système/REP	6.9

Chapitre 7: Mode d'impression

Etablissement de la connexion	7.2
Installation du logiciel Samsung	7.2
Configuration requise	7.2
Installation du logiciel d'impression	7.2
Définition de l'imprimante par défaut	7.4
Réinstallation du logiciel	7.4
Désinstallation du logiciel	7.5
Impression d'un document	7.5
Annulation d'une impression	7.7
Utilisation de l'aide	7.7

Chapitre 8: Assistance et maintenance

Nettoyage du scanner	8.2
Remplacement de la cartouche d'imprimante	8.3
Nettoyage de la tête d'impression	8.4
Alignement de la tête d'imprimante	8.4
Vérification du niveau d'encre	8.4
Etalonnage	8.4
Auto-test	8.5
Maintenance de la cartouche d'impression	8.5
Nettoyage de la cartouche	8.5
Nettoyage des buses et des contacts d'impression	8.5
Nettoyage des contacts de support de cartouche	8.6
Messages d'erreur	8.7
Résolution de problèmes	8.9
Problèmes de télécopie	8.9
Problèmes de qualité d'impression	8.10
Problèmes d'alimentation papier	8.10
Suppression des bourrages	8.11
Bourrages de documents en cours de transmission	8.11
Bourrages papier en cours d'impression	8.11

Chapitre 9: Annexe

Spécifications	9.2
Spécifications générales	9.2
Spécifications de l'imprimante (SF-361P et SF-365TP uniquement)	9.2
Spécifications du scanner et du photocopieur	9.3
Spécifications du télécopieur	9.3
Un échantillon de tableau UTI #1 (taux de réduction 60,5 %)	9.4
Liste des polices d'impression	9.5
Liste des polices d'affichage	9.6
Déclaration de conformité (pays de la CE) Liste des Page d'avertissement WEEE	9.7

Index

Contact SAMSUNG WORLD WIDE

If you have any comments or questions regarding Samsung products, contact the SAMSUNG customer care center.

Country	Customer Care Center	Web Site
CANADA	1-800-SAMSUNG (7267864)	www.samsung.com/ca
MEXICO	01-800-SAMSUNG (7267864)	www.samsung.com/mx
U.S.A	1-800-SAMSUNG (7267864)	www.samsung.com
ARGENTINE	0800-333-3733	www.samsung.com/ar
BRAZIL	0800-124-421	www.samsung.com/br
CHILE	800-726-7864 (SAMSUNG)	www.samsung.com/cl
COSTA RICA	0-800-507-7267	www.samsung.com/latin
ECUADOR	1-800-10-7267	www.samsung.com/latin
EL SALVADOR	800-6225	www.samsung.com/latin
GUATEMALA	1-800-299-0013	www.samsung.com/latin
JAMAICA	1-800-234-7267	www.samsung.com/latin
PANAMA	800-7267	www.samsung.com/latin
PUERTO RICO	1-800-682-3180	www.samsung.com/latin
REP. DOMINICA	1-800-751-2676	www.samsung.com/latin
TRINIDAD & TOBAGO	1-800-7267-864	www.samsung.com/latin
VENEZUELA	1-800-100-5303	www.samsung.com/latin
BELGIUM	02 201 2418	www.samsung.com/be
CZECH REPUBLIC	844 000 844	www.samsung.com/cz
DENMARK	38 322 887	www.samsung.com/dk
FINLAND	09 693 79 554	www.samsung.com/fi
FRANCE	08 25 08 65 65 (€ 0,15/min)	www.samsung.com/fr
GERMANY	01805 - 121213 (€ 0,12/min)	www.samsung.de
HUNGARY	06 40 985 985	www.samsung.com/hu
ITALIA	199 153 153	www.samsung.com/it
LUXEMBURG	02 261 03 710	www.samsung.lu

Country	Customer Care Center	Web Site
NETHERLANDS	0900 20 200 88 (€ 0,10/min)	www.samsung.com/nl
NORWAY	231 627 22	www.samsung.com/no
POLAND	0 801 801 881	www.samsung.com/pl
PORTUGAL	80 8 200 128	www.samsung.com/pt
SLOVAKIA	0850 123 989	www.samsung.com/sk
SPAIN	902 10 11 30	www.samsung.com/es
SWEDEN	08 585 367 87	www.samsung.com/se
U.K	0870 242 0303	www.samsung.com/uk
RUSSIA	8-800-200-0400	www.samsung.ru
UKRAINE	8-800-502-0000	www.samsung.com/ur
AUSTRALIA	1300 362 603	www.samsung.com/au
CHINA	800-810-5858 010- 6475 1880	www.samsung.com.cn
HONG KONG	2862 6001	www.samsung.com/hk
INDIA	3030 8282 1600 1100 11	www.samsung.com/in
INDONESIA	0800-112-8888	www.samsung.com/id
JAPAN	0120-327-527	www.samsung.com/jp
MALAYSIA	1800-88-9999	www.samsung.com/my
PHILIPPINES	1800-10-SAMSUNG (7267864)	www.samsung.com/ph
SINGAPORE	1800-SAMSUNG (7267864)	www.samsung.com/sg
THAILAND	1800-29-3232 02-689-3232	www.samsung.com/th
TAIWAN	0800-329-999	www.samsung.com/tw
VIETNAM	1 800 588 889	www.samsung.com/vn
SOUTH AFRICA	0860 7267864 (SAMSUNG)	www.samsung.com/za
U.A.E	800SAMSUNG (7267864)	www.samsung.com/mea

CHAPITRE 1

CONFIGURATION ET COPIE

Ce chapitre décrit la procédure de configuration préliminaire. Des instructions d'installation détaillées figurent dans le Guide d'installation fourni séparément. Si vous êtes en train d'installer ou de réinstaller l'appareil depuis le début, référez-vous au guide d'installation rapide fourni avec l'appareil.

Liste des fonctions

Cet appareil est à la pointe des technologies modernes. Ses multiples fonctions et son haut niveau de performances en font un appareil qui non seulement répond aux normes actuelles du secteur et les dépasse dans certains cas. On trouvera ci-dessous une liste des fonctions les plus importantes de l'appareil :

Fonctions communes aux appareils de la série SF-360 (SF-360/SF-361P/SF-365TP)

- *Economie d'encre (reportez-vous à la section « Copie/réception en mode d'économie d'encre » à la page 1.8.)*
- *Impression jet d'encre sur papier ordinaire*
- *Télécopie haut débit à 14,4 Kbps*
- *Mémoire de capacité 100 pages (SF-360/SF-361P), Mémoire de capacité 150 pages (SF-365TP)*
- *Affichage et rapport multilingue : (reportez-vous à la section « Langue » à la page 6.10.)*
- *Intégralité des fonctions de télécopie en mode autonome*
- *Copieur de bureau pratique de capacité 50 pages*
- *Chargeur de documents avec guides latéraux de capacité 10 pages*
- *100 registres de composition abrégée (y compris 10 numéros d'accès direct)*
- *Cinq modes de réception : TEL, FAX, AUTO, REP¹ (téléphone avec répondeur) et DRPD*
- *Mode de diffusion pour envoyer le même document à plusieurs destinataires*
- *Mode de TELECOPIE en différé permettant d'envoyer le document au bout d'un certain laps de temps*
- *Relève d'envoi et de réception*
- *Recomposition des 10 derniers numéros*
- *Gestion de rapports ; confirmation d'envoi, rapport quotidien et annuel, etc.*
- *Transmettre et recevoir des messages SMS*
- *Enregistrement de télécopie permettant d'envoyer le document en l'absence d'original*
- *Favoris*
- *Signal de réveil*

Fonctions propres au modèle SF-361P/SF-365TP

- *Capacité d'impression en mode PC*
- *Partage en réseau*

Fonctions propres au modèle SF-365TP uniquement

- *REP numérique intégré*
- *Accès depuis un téléphone distant*
- *Transfert de messages (vous pouvez demander à l'appareil de transférer un appel lorsque le correspondant laisse un message)*
- *Filtrage d'appels*
- *Avis de réception de télécopies (un message vocal vous avertit lorsque l'appareil reçoit une nouvelle télécopie)*
- *Haut-parleur*

SF-360 : Télécopie jet d'encre

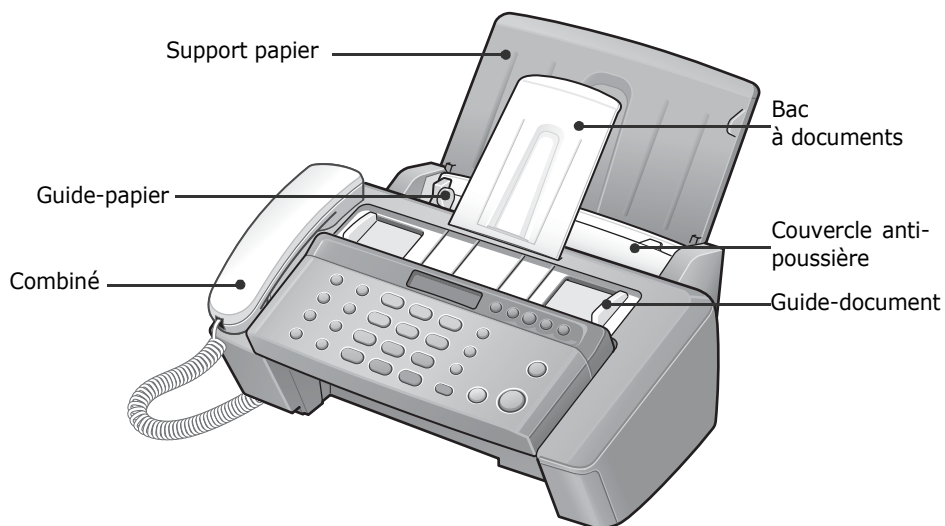
SF-361P /SF-365TP : Dispositif multi-fonction jet d'encre

1. Si vous disposez du modèle SF-360 ou SF-361P, votre appareil doit être équipé d'un répondeur.

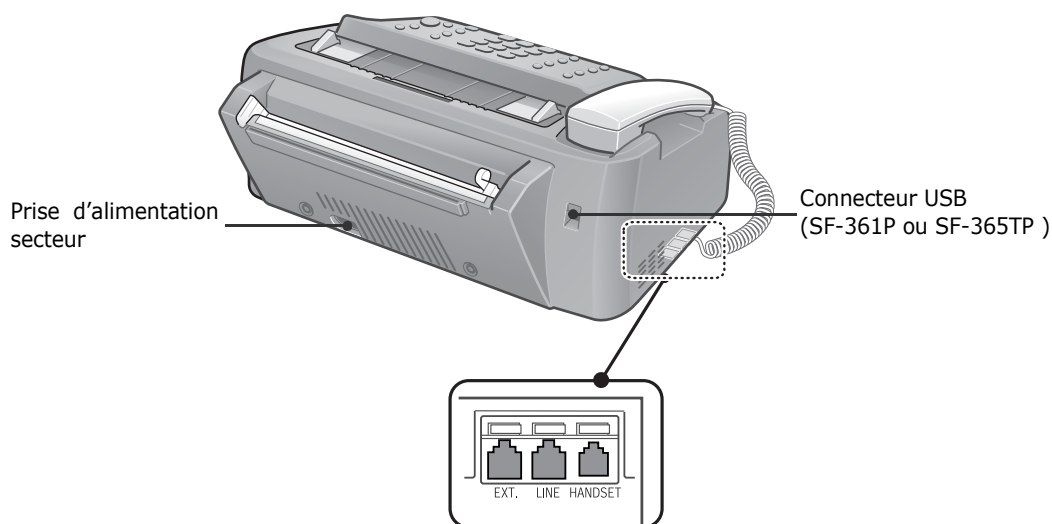
Découverte de votre nouvel appareil

Consacrez quelques instants à la découverte de votre nouvel appareil en parcourant les images des quelques pages qui suivent.

Vue avant²

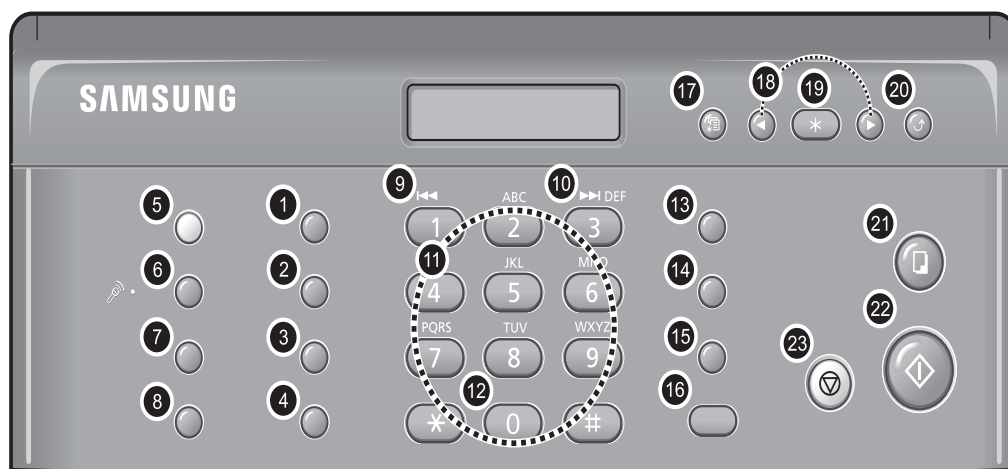


Vue arrière



2. Veuillez noter que toutes les illustrations de ce mode d'emploi proviennent du modèle SF-365TP ; par conséquent, il se peut que certaines des pièces soient différentes sur votre appareil.

Panneau de commande



No	Nom de la touche	Fonction
1	Réception/Contraste	Cette touche possède deux fonctions : En l'absence de tout document, le fait d'appuyer sur cette touche change le mode de réception. En présence d'un document, c'est le contraste qui est modifié.
2	Résolution	Permet d'améliorer la clarté du document que vous envoyez.
3	Cartouche	Permet d'installer une nouvelle cartouche ou d'en remplacer une ancienne.
4	Favoris	Permet d'enregistrer les documents fréquemment utilisés et de les envoyer facilement.
5	Répondeur (SF-365TP uniquement)	Permet d'activer/désactiver le mode REP. S'allume en cas d'activation du mode REP et clignote lors de la réception d'un nouveau message.
6	Annce (SF-365TP uniquement)	Permet d'enregistrer ou d'écouter le message sortant utilisé en mode REP.
7	Msge/Enregistrer (SF-365TP uniquement)	Permet d'écouter les messages entrants. Permet d'enregistrer une conversation téléphonique.
8	Efface (SF-365TP uniquement)	Permet d'effacer un message particulier ou l'ensemble de ceux-ci.
9	◀◀ (SF-365TP uniquement)	Permet de répéter le message considéré ou de repasser au message précédent.
10	▶▶ (SF-365TP uniquement)	Permet de passer au message suivant.
11	Clavier numérique	Permet de composer manuellement les numéros comme vous le feriez normalement sur votre téléphone ou de saisir des lettres pour la configuration de votre appareil.
12	Symboles	Permet de saisir des caractères spéciaux lors de la saisie d'un nom en mode édition.
13	Répertoire	Permet de rechercher un numéro mémorisé.
14	Bis/Pause	Permet de recomposer le dernier numéro appelé. Peut également servir à ajouter une pause lors de la mise en mémoire d'un numéro.
15	Secret	Permet de neutraliser le téléphone lorsque vous parlez par le biais du micro.
16	Mains Libres(ou Ligne)^a	Permet de parler sans décrocher le combiné (SF-365TP uniquement) ou de composer des numéros.
17	Menu	Permet de choisir des fonctions spéciales comme la configuration et la maintenance du système, etc.
18	Défilement	Permet d'afficher l'option de menu précédente ou suivante, de régler le volume ou de placer le curseur sur le chiffre que vous souhaitez modifier.
19	OK	Permet d'activer la sélection qui figure à l'écran.

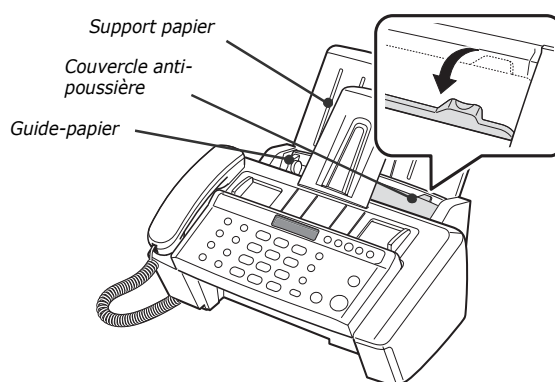
No	Nom de la touche	Fonction
20	Retour	Permet de repasser au niveau de menu précédent.
21	Copie	Permet de copier un document.
22	Envoi	Permet de lancer une tâche.
23	Stop/Suppr.	Permet d'arrêter une tâche à tout moment. Sert également à supprimer des caractères en mode édition.

a.Mains libres : SF-365TP uniquement

Chargement du papier

Pour recevoir des télécopies ou effectuer des copies, vous devez charger le papier dans le bac d'alimentation papier. Vous pouvez charger environ 50 feuilles de papier. Avant de charger le papier, vérifiez que le format de papier est correctement paramétré au niveau du système. Pour plus d'informations, reportez-vous à « Format papier » à la page 6.10.

- 1 Placez le support de papier.
- 2 Tirez le couvercle anti-poussière vers vous.
- 3 Ventilez les feuilles et insérez-les dans le CAD face à imprimer vers le haut.
- 4 Saisissez le guide-papier et déplacez-le vers la droite pour l'ajuster à la largeur du papier.
- 5 Ceci fait, remettez le couvercle anti-poussière dans sa position initiale.



Types et formats de papier

Il est possible d'obtenir une qualité satisfaisante d'impression et de réception avec de nombreux types de papier ordinaire. Etant donné que la qualité du papier ordinaire varie considérablement d'un papier à l'autre, vérifiez-en les qualités en matière d'impression avant d'en acheter de grandes quantités. Votre appareil utilise une grande variété de papiers, notamment :

- Les papiers de type xérographique
- Les papiers à lettres
- Les papiers de type mixte

Etant donné les variations dans le temps et dans l'espace des caractéristiques physiques du papier, les résultats d'impression peuvent différer en fonction du paquet utilisé, mais si tous contiennent le même type de papier. Si vous êtes confronté à de mauvais résultats, essayez de retourner le papier, de changer de paquet, voire de type de papier.

EVITEZ d'utiliser les types de papier suivants avec votre appareil :

- Papier à alimentation continue
- Papier synthétique
- Papier thermique
- Formulaire et documents comportant plusieurs feuilles
- Papier traité chimiquement
- Papiers présentant des caractères en relief

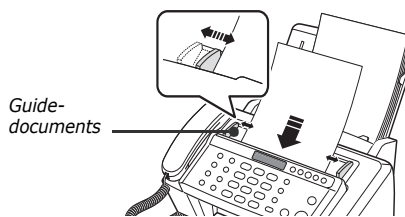
Votre appareil accepte les supports d'impression suivants :

Format de papier	Formats	Poids de papier
A4	210 mm x 297 mm (8,3" x 11,7")	60 ~ 90 g/m ² (16~ 24 lbs)
Lettre	216 mm x 279 mm (8,5" x 11,0")	
Légal	216 mm x 356 mm (8,5" x 14,0")	

Pour effectuer une copie

Pour économiser de l'encre lors d'un processus de copie ou de réception de télécopie, reportez-vous à la section « Copie/ réception en mode d'économie d'encre » à la page 1.8.

- 1 Tournez la page face vers le bas et insérez-la dans le chargeur automatique de documents.
- 2 Réglez le guide-document en fonction de la largeur du document.
- 3 Chargez le document dans l'appareil.
- 4 Réglez la résolution en appuyant sur **Résolution**.
 - Si vous avez sélectionné le mode par défaut, c'est le mode Fine qui s'affiche de façon automatique.
- 5 Appuyez sur **Copie**.
 - L'écran affiche Nombre de copies.
- 6 Saisissez le nombre de copies désiré et appuyez sur **OK**.
 - L'écran affiche Taux de zoom.
 - Pour effectuer une copie sans options de copie particulières, appuyez sur **Copie** à nouveau à ce stade et le processus de copie démarrera de façon immédiate.
- 7 Sélectionnez le niveau de zoom souhaité en appuyant sur les boutons de **défilement**, puis appuyez sur **OK**.
 - Vous pouvez réduire ou agrandir le document d'un facteur 50 % à 150 % à l'aide d'un taux prédéfini. Par défaut, le taux est de 97 %.
- 8 Indiquez si vous souhaitez ou non trier les documents.
 - Si c'est le cas, vous devez également indiquer l'ordre de tri : normal ou inversé.
- 9 Appuyez sur **OK** une fois toutes les options sélectionnées.
 - Lorsque l'appareil est à cours de papier, le message CHARGEZ LE PAPIER ET APPUYEZ SUR OK. apparaît à l'écran. Faites l'appoint de papier et appuyez sur **OK**.



Réglage de la date et de l'heure

La date et l'heure en vigueur s'affichent à l'écran lorsque l'appareil est sous tension et prêt à l'emploi (mode veille). La date et l'heure seront imprimées sur toutes les télécopies que vous envoyez.

- 1 Appuyez sur **Menu**.
- 2 Appuyez sur les boutons de **défilement** pour choisir DATE ET HEURE, puis appuyez sur **OK**.
- 3 Appuyez sur **OK** lorsque l'écran affiche Format Date.
- 4 Appuyez sur les boutons de **défilement** pour sélectionner soit le format Europe (J-M-A), soit le format USA (M-J-A) et appuyez sur Entrée.

- 5 Appuyez sur **OK** lorsque l'écran affiche Date & Heure.
- 6 Réglez la date et l'heure. Pour déplacer le curseur, appuyez sur les boutons de **défilement**.
 - Si vous saisissez un numéro incorrect, la machine émet un signal sonore et vous ne pouvez pas passer à l'étape suivante. Dans ce cas, il vous suffit de réintroduire le numéro correct.
 - Pour saisir l'heure, utilisez le format 24 heures.
- 7 Appuyez sur **OK** une fois le réglage de la date et de l'heure effectué.
 - L'écran affiche la date et l'heure que vous avez choisies, puis repasse en mode veille.

Réglage du numéro/nom de télécopieur

Si cette option n'est pas accessible même après avoir suivi les étapes indiquées, consultez le technicien de maintenance ou votre distributeur.

Ces informations sont très utiles au destinataire. Elles lui permettent de savoir qui a envoyé la télécopie et à quel numéro il doit répondre.

- 1 Appuyez sur **Menu**.
- 2 Appuyez sur les boutons de **défilement** pour choisir IDENTIF. SYSTEME , puis appuyez sur **OK**.
- 3 Appuyez sur **OK** lorsque l'écran affiche Numero fax.
- 4 Saisissez le numéro de télécopieur de votre appareil.
 - Vous pouvez saisir jusqu'à 20 chiffres et utiliser des caractères spéciaux (espace, signe plus, etc.).
 - Pour saisir un marqueur, appuyez sur #.
 - Pour saisir le signe plus (+), appuyez sur *.
 - Si vous avez tapé un mauvais numéro, utilisez les boutons de **défilement** pour accéder au numéro erroné, puis corrigez-le.
- 5 Appuyez sur **OK** une fois terminé.
- 6 Appuyez sur **OK** lorsque l'écran affiche Nom.
- 7 Saisissez le nom du télécopieur (jusqu'à 40 caractères) à l'aide du clavier numérique.
 - Vous pouvez y inclure des caractères spéciaux (espace, signe plus, etc.).
- 8 Appuyez sur **OK** lorsque le nom affiché à l'écran est correct.
 - L'appareil repasse en mode veille une fois le processus terminé ou par pression sur la touche **Stop/Suppr.**

Comment saisir des lettres

Ces instructions concernent le cas où l'écran vous demande de saisir un nom.

- 1 Appuyez sur la touche correspondant à la lettre souhaitée.
 - Pour saisir un O, par exemple, appuyez sur la touche 6 trois fois. A chaque fois que vous appuyez sur la touche, l'écran affiche une lettre différente : d'abord M, puis N, puis O et finalement 6.
 - Pour une liste des lettres et des touches correspondantes, reportez-vous à la section « Allocation des caractères du clavier » à la page 1.8.
- 2 Sélectionnez la lettre suivante de la même manière.
 - Le curseur clignotant se déplace vers la droite et la nouvelle lettre s'affiche à l'écran.
 - Si la lettre est affectée à la même touche que celle sur laquelle vous avez appuyé à l'étape 1, commencez par déplacer le curseur à l'aide des touches < ou >, puis appuyez sur la touche en question.
- 3 Appuyez sur **OK** lorsque vous avez fini de saisir les lettres.

Allocation des caractères du clavier

Clé	Chiffres, lettres ou caractères associés	Clé	Chiffres, lettres ou caractères associés
1	(espace) l	6	M N O 6
2	A B C 2	7	P Q R S 7
3	D E F 3	8	T U V 8
4	G H I 4	9	W X Y Z 9
5	J K L 5	0 (symboles)	+ - , . ' / * # & 0

Copie/réception en mode d'économie d'encre

Votre appareil comporte un mode d'économie d'encre destiné à optimiser la consommation d'encre lors d'un processus de copie ou d'envoi de télécopie.

- 1 Appuyez sur **Menu**.
- 2 Appuyez sur les boutons de **défilement** pour choisir CONFIGURATION, puis appuyez sur **OK**.
- 3 Appuyez sur les boutons de **défilement** pour choisir ECON. D'ENCRE, puis appuyez sur **OK**.
- 4 Appuyez sur **OK** lorsque l'écran affiche Oui.
 - Si vous n'êtes pas satisfait de la qualité d'impression, réglez le mode d'économie d'encre sur Désactivé, puis recommencez l'impression.

Réglage du volume de sonnerie

Votre appareil comporte plusieurs niveaux de volume de sonnerie. Réglez-le à votre goût.

Appuyez sur les boutons de **défilement** alors que l'appareil est en mode d'attente.

- A chaque fois que vous appuyez sur la touche, une sonnerie différente retentit.
- Si vous choisissez le volume 0, l'appareil n'émettra aucune sonnerie en cas de réception d'appel.

Réglage du volume de haut-parleur

Lorsque vous utilisez le haut-parleur pour parler, vous pouvez régler le volume de la façon suivante :

- 1 Appuyez sur **Mains Libres**(ou **Ligne**).
 - Vous pouvez également le régler en cours d'élocution.
- 2 Appuyez sur les boutons de **défilement** autant de fois que vous le souhaitez.
 - A chaque pression sur la touche, le volume augmentera ou diminuera.



CHAPITRE 2

PROGRAMMATION ET COMPOSITION

Effectuer un appel téléphonique

Votre nouvel appareil permet d'effectuer un appel téléphonique de plusieurs manières différentes. Vous pouvez utiliser l'une ou l'autre des méthodes suivantes :

- *Composition mains libres*
- *Annuaire de composition (accès direct et numéros abrégés)*
- *Répertoire de composition*
- *Recomposition*
- *Composition manuelle à l'aide du combiné comme avec un téléphone normal*

Composition mains libres

Vous n'avez pas besoin de toucher le combiné pour effectuer un appel téléphonique. Pour composer un numéro, il vous suffit d'appuyer sur la touche **Mains libres**(ou **Ligne**) et de saisir le numéro. Selon le modèle dont vous disposez, vous devez soit décrocher le combiné, soit utiliser le micro.

Si vous disposez du modèle SF-360 ou SF-361P

- *Vous devez décrocher le combiné et parler une fois que votre correspondant est en ligne.*
- *Si vous souhaitez qu'une autre personne se joigne à la conversation, décrochez le combiné et appuyez sur **Ligne**. La ligne est toujours connectée et vous pouvez tous prendre part à la conversation. On appelle cela une communication à sens unique.*
- *Lorsque vous utilisez ce type de communication, évitez de placer le combiné à côté du micro car vous risquez de créer des interférences.*

Si vous disposez du modèle SF-365TP

- *Il n'est pas nécessaire de décrocher le combiné. Parlez dans le micro du panneau de commande principal lorsque votre correspondant est en ligne.*

Annuaire de composition

Il existe deux types de composition à l'aide de l'annuaire : par accès direct et à l'aide de numéros abrégés. Le processus de mise en mémoire des numéros est similaire dans les deux cas. C'est la méthode de composition des numéros enregistrés qui change. Pour la composition par accès direct, vous devez appuyer de façon prolongée sur un chiffre (de 0 à 9) du clavier pour composer le numéro correspondant.

L'annuaire de composition vous permet d'accéder rapidement aux numéros que vous utilisez fréquemment. Pour pouvoir utiliser l'annuaire de composition, vous devez d'abord programmer les numéros en mémoire.

Enregistrement d'un numéro dans l'annuaire

- 1 Appuyez sur **Répertoire**.
- 2 Appuyez sur les boutons de **défilement** pour choisir NOUV. ET EDIT., puis appuyez sur **OK**.
 - *L'écran affiche le message ABREGÉ [00-99]>##.*
- 3 Saisissez un numéro à deux chiffres (de 00 à 99) et appuyez sur **OK**.
 - *Les numéros de 00 à 09 sont réservés à la composition par accès direct, les numéros 00 à 99 servant pour les numéros abrégés.*
- 4 Saisissez le numéro de téléphone/télécopie que vous souhaitez enregistrer (jusqu'à 40 chiffres) et appuyez sur **OK**.
 - *Pour introduire une pause entre les numéros, appuyez sur **Bis/Pause** ; l'écran affiche alors la lettre P.*
 - *Si vous avez tapé un mauvais numéro, utilisez les boutons de **défilement** pour accéder au numéro erroné, puis corrigez-le.*

2.2

5 Saisissez le nom voulu et appuyez sur **OK**

- Si vous ne souhaitez pas saisir de nom, ignorez cette étape en appuyant sur **OK**. Si vous êtes abonné à un service d'identification d'appel, nous vous recommandons de saisir un nom.
- Vous pouvez attribuer jusqu'à 20 caractères à un nom. Reportez-vous à la section « Comment saisir des lettres » à la page 1.7.

6 Appuyez sur **Stop/Suppr.** pour quitter la procédure.

Modification d'un numéro dans l'annuaire

1 Appuyez sur **Répertoire**.

2 Appuyez sur les boutons de **défilement** pour choisir NOUV. ET EDIT., puis appuyez sur **OK**.

- L'écran affiche le message ABREGÉ [00-99]>##.

3 Tapez le numéro à deux chiffres (00 à 99) que vous souhaitez modifier, puis appuyez sur **OK**.

4 Modifiez le numéro de téléphone/télécopieur, puis appuyez sur **OK**.

5 Modifiez le nom, puis appuyez sur **OK**.

Composition à l'aide des touches d'accès direct

1 Insérez le ou les documents s'il s'agit d'envoyer une télécopie.

2 Appuyez sur un chiffre du clavier numérique et maintenez la touche enfoncée (de 0 à 9).

- Le nom ou le numéro apparaissent brièvement à l'écran et le numéro est composé de façon automatique. La tonalité correspondant au processus de composition retentit dans le haut-parleur.
- Lorsque le télécopieur de votre correspondant répond, et si un document figure dans le bac de chargement, votre machine met le document en mémoire et entame sa transmission.
- Pour envoyer une télécopie sans numériser le document en mémoire, désactivez l'option Emiss. mémoire (reportez-vous à la section « Emiss. mémoire » à la page 6.10).
- Pour connaître le numéro attribué à chaque registre, imprimez l'annuaire. Reportez-vous à la section « Pour imprimer un rapport » à la page 6.4.
- Quel que soit le paramétrage de l'option Emiss. mémoire, le télécopieur composera d'abord le numéro avant d'envoyer la télécopie si vous avez choisi la résolution Super Fin.

Composition à l'aide des numéros abrégés

1 Appuyez sur **Répertoire**.

2 Sélectionnez RECH. ET COMP. puis appuyez sur.

- L'écran affiche Appuyer <, >, A-Z.
- Appuyez sur les boutons de **défilement** jusqu'à ce que le nom (ou le numéro) souhaité apparaisse ou tapez les premières lettres du nom souhaité.

3 Appuyez sur **OK** pour composer le numéro.

- Le nom ou le numéro apparaissent brièvement à l'écran et le numéro est composé de façon automatique. La tonalité correspondant au processus de composition retentit dans le haut-parleur.
- Lorsque le télécopieur de votre correspondant répond, et si un document figure dans le bac de chargement, votre machine met le document en mémoire et entame sa transmission.
- Pour envoyer une télécopie sans numériser le document en mémoire, désactivez l'option Emiss. mémoire (reportez-vous à la section « Emiss. mémoire » à la page 6.10).
- Pour connaître le numéro attribué à chaque registre, imprimez l'annuaire. Reportez-vous à la section « Pour imprimer un rapport » à la page 6.4.
- Quel que soit le paramétrage de l'option Emiss. mémoire, le télécopieur composera d'abord le numéro avant d'envoyer la télécopie si vous avez choisi la résolution Super Fin.

Suppression d'un numéro dans l'annuaire

- 1 Appuyez sur **Répertoire**.
- 2 Appuyez sur les boutons de **défilement** pour choisir SUPPRIMER, puis appuyez sur **OK**.
 - L'écran affiche le message ABREGÉ [00-99]>##
- 3 Tapez le numéro à deux chiffres (00 à 99) que vous souhaitez supprimer, puis appuyez sur **OK**.
 - Sélectionnez « 0 », puis appuyez sur **OK** lorsque l'écran affiche la question Supprimer ? O/N
- 4 Appuyez sur **Stop/Suppr.** pour quitter la procédure.

Recomposition d'un numéro

Vous pouvez recomposer le dernier numéro que vous avez composé ou un des dix numéros que vous avez enregistrés récemment en mémoire.

Pour recomposer le dernier numéro appelé

- 1 Appuyez sur **Bis/Pause**.
 - Le numéro est composé automatiquement.
 - Si vous avez chargé un document, la transmission démarre automatiquement. Si aucun numéro ne figure en mémoire, le télécopieur émet un signal sonore.
- 2 Parlez dans le micro lorsque votre correspondant répond.
 - décrochez le combiné si vous disposez du modèle SF-360 ou SF-361P.

Pour recomposer le numéro enregistré en mémoire

- 1 Appuyez sur **Bis/Pause** et maintenez la touche enfoncée pendant environ deux secondes.
- 2 Sélectionnez NUMEROS RECENTS et appuyez sur **OK**.
 - Les numéros les plus récents sont affichés.
- 3 Appuyez sur les boutons de **défilement** pour retrouver le numéro à composer.
- 4 Appuyez sur **Envoi** une fois le bon numéro affiché à l'écran.
 - Si vous avez chargé un document, la transmission démarre automatiquement.

Pour trouver un numéro que vous avez reçu par l'intermédiaire du service d'identification d'appel

Pour connaître le nom et le numéro de téléphone de la personne qui vous a appelé, procédez comme suit :

- 1 Appuyez sur **Bis/Pause** et maintenez la touche enfoncée pendant environ deux secondes.
- 2 Appuyez sur les boutons de défilement pour choisir ID d'appel, puis appuyez sur **OK**.
- 3 Faites défiler les numéros en appuyant sur les boutons de **défilement**.
 - L'identité de l'appelant est affichée de deux manières : par nom et par numéro. Si le numéro est le même que celui que vous avez enregistré dans un registre d'accès direct ou de numéro abrégé et que vous avez attribué un nom à ce registre, l'appareil affichera le nom au lieu du numéro.



CHAPITRE 3

LE TÉLÉCOPIEUR

Envoi d'une télécopie

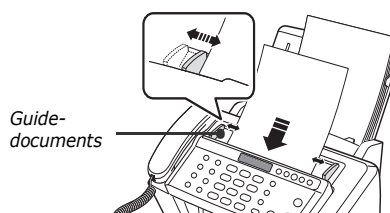
Il est très facile d'envoyer une télécopie, à condition de suivre les instructions ci-dessous. Elles vous indiqueront comment charger le document, régler la résolution/le contraste et composer le numéro.

Chargement des documents

1 Chargez le ou les document(s) la tête en bas dans le bac d'alimentation, face imprimée vers le bas.

- Vérifiez que le document est bien sec et ne comporte ni agrafes, ni trombones, ni aucun autre corps étranger.
- Pour de plus amples informations concernant le type de papier utilisable pour les documents, reportez-vous à la section « Documents acceptables » à la page 3.2.

2 Réglez les guide-papiers afin de les adapter à la largeur du document et introduisez celui-ci (10 feuilles maximum) jusqu'à ce que le chargeur automatique de documents le prenne en charge et commence à faire défiler les feuilles. L'écran affiche le message Document Pret dès qu'il détecte le chargement d'un document.



- Si l'envoi comporte plus d'une feuille, vérifiez que c'est bien la dernière feuille qui est introduite en premier. Poussez légèrement les feuilles pour les aider à rentrer dans l'appareil.
- Si vous devez introduire des pages anormalement épaisses ou, au contraire, très fines, introduisez-les une par une. Si le document ne pénètre pas correctement dans l'appareil, ouvrez le panneau de contrôle, retirez le document et renouvelez votre tentative.

3 Choisissez la résolution et le contraste appropriés à l'aide des touches **Réception/Contraste** et **Résolution** respectivement.

Documents acceptables

		Feuille simple	2 feuilles ou plus
Format de document	Maxi	216 mm (l) x 390 mm (L) ^a	216 mm (l) x 297 mm (L)
	Mini	148 mm (l) x 35 mm (L)	
Largeur de numérisation effective		210 mm	
Nombre de feuilles susceptibles d'être chargées en même temps		-	Jusqu'à 10
Épaisseur du document		0,07 mm ~ 0,15 mm	0,075 mm ~ 0,12 mm
Qualité du papier		Non couché d'un côté comme de l'autre	

a. Si le document à envoyer possède un format supérieur à A4, vous devez retirer la feuille de l'appareil dès qu'elle a été numérisée. Sinon, des bourrages risquent de se produire.

Si le document comporte plusieurs feuilles, elles doivent toutes être du même format et constituées du même type de papier.

ÉVITEZ d'envoyer des documents :

- humides
- recouverts d'encre ou de colle fraîche
- froissés, ondulés ou pliés
- trop fins (papier pelure de moins de 0,07 mm d'épaisseur, papier pour envoi aérien, etc.)
- trop épais (plus de 0,15 mm d'épaisseur)
- traités chimiquement (papier sensible à la pression, papier carbone, etc.)
- couchés (brillants, etc.)
- trop petits ou trop courts (du type étiquette, bon d'achat, etc.)
- en tissu ou en métal

Pour envoyer de tels documents, faites-en une copie préalable à l'aide d'un photocopieur de bureau, puis faxez la copie.

3.2

Réglage de la résolution et du contraste de document

Nous vous conseillons d'envoyer des documents imprimés à l'aide d'une machine à écrire, d'un stylo feutre, d'encre noire ou d'une imprimante laser. Le papier doit être blanc ou très clair et de poids normal. Évitez le carton.

Les lignes bleues des blocs-notes ne se voient pas bien sur une télécopie. Pour plus d'informations concernant le type de papier que vous pouvez utiliser pour des documents, reportez-vous à la section « Types et formats de papier » à la page 1.5. Lorsque vous envoyez/copiez des documents normaux, il n'est pas nécessaire de régler la résolution ni le contraste.

Si vous envoyez/copiez des documents dotés de caractéristiques inhabituelles en matière de contraste, notamment des photographies, vous pouvez régler la résolution et le contraste afin d'obtenir une transmission haute qualité des documents.

Pour régler la résolution et le contraste

- 1 Tournez la page face vers le bas et insérez-la dans le chargeur de documents.
Pour plus d'informations, reportez-vous à la section « Chargement des documents » à la page 3.2.
- 2 Appuyez sur **Résolution** jusqu'à obtenir le réglage voulu en termes de netteté et de clarté.
 - Le mode *STANDARD* convient aux originaux imprimés et dactylographiés comportant des caractères de taille normale.
 - Le mode *FIN* convient aux documents comportant de nombreux détails.
 - Le mode *SUPER FIN* convient aux documents comportant des détails extrêmement fins. Le mode *SUPER FIN* ne fonctionne que si l'appareil de votre correspondant dispose également de ce type de résolution.
 - Le mode *SUPER FIN* ne convient pas à l'envoi de documents mémorisés (ex. les envois smart, la diffusion et l'envoi de télécopie en différé).
 - Si vous envoyez un document à l'aide de la mémoire (diffusion, envoi de télécopie en différé, par exemple), le mode *SUPER FIN* passera en mode *FIN* même si vous sélectionnez le mode supérieur.
- 3 Appuyez sur **Réception/Contraste** jusqu'à obtenir le réglage voulu en termes de contraste.
 - Le mode *NORMAL* convient aux documents manuscrits, dactylographiés ou imprimés.
 - Le mode *CLAIR* convient aux documents très foncés.
 - Le mode *FONCE* convient aux documents très pâles ou aux notes prises au crayon et peu prononcées.
 - Le mode *PHOTO* convient à l'envoi par fax de photographies et d'autres documents contenant des couleurs ou des échelles de gris. En mode *Photo*, la résolution est automatiquement réglée sur *FIN*.
 - Une fois la télécopie/copie effectuée, la résolution/le contraste repasse automatiquement au mode par défaut.

Envoi manuel d'une télécopie

- 1 Tournez la page face vers le bas et insérez-la dans le chargeur de documents.
Pour plus d'informations, reportez-vous à la section « Chargement des documents » à la page 3.2.
- 2 Décrochez le combiné ou appuyez sur **Mains libres**(ou **Ligne**).
- 3 Saisissez le numéro de l'appareil de votre correspondant à l'aide du clavier numérique.
- 4 Appuyez sur **Envoi** lorsque vous percevez la tonalité de télécopie.
- 5 Raccrochez le combiné.

Envoi automatique d'une télécopie

Pour envoyer une télécopie de façon automatique, vous devez avoir enregistré au préalable les numéros dans les registres de numéro abrégé. Pour prendre connaissance du mode d'enregistrement des numéros d'accès direct ou abrégés, reportez-vous à la section « Enregistrement d'un numéro dans l'annuaire » à la page 2.2.

- 1 Tournez la page face vers le bas et insérez-la dans le chargeur de documents.
Pour plus d'informations, reportez-vous à la section « Chargement des documents » à la page 3.2.
- 2 Saisissez le registre d'accès direct ou de numéro abrégé.
Si vous utilisez la composition abrégée, vous devez appuyer sur **OK**.
 - L'appareil met le document en mémoire et commence la transmission. Si vous avez désactivé l'option *Emiss. memoire*, l'appareil commence par composer le numéro, puis effectue la transmission.
 - Vous pouvez régler votre appareil pour qu'il imprime une confirmation d'envoi automatiquement. Pour plus d'informations, reportez-vous à la section « Avis d'émission » à la page 6.10.

Recomposition automatique

Lors de l'envoi d'une télécopie, si le numéro que vous avez composé est occupé ou si l'appareil de votre correspondant ne répond pas, l'appareil essaiera de recomposer le numéro toutes les trois minutes jusqu'à deux fois de suite.

Avant la recomposition, l'écran affiche le message **Pour recomposer, appuyez sur Départ Fax**.

Si vous souhaitez recomposer le numéro immédiatement, appuyez sur **Envoi**.

Ou bien, appuyez sur **Stop/Suppr.** pour annuler la recomposition. L'appareil repasse alors en mode veille.

Réception d'une télécopie

Avant toute réception de télécopie, vérifiez que l'appareil comporte du papier et que celui-ci correspond à un des formats pris en charge pour la réception de télécopies. Pour plus d'informations sur les types de papier que vous pouvez utiliser, reportez-vous à la section « Types et formats de papier » à la page 1.5.

Mode de réception

Votre télécopieur comporte différents modes de réception : FAX, TEL, AUTO, REP et DRPD. Pour le mode DRPD, reportez-vous à la section « Mode DRPD » à la page 6.11. Si vous utilisez le modèle SF-365TP, vous devez appuyer sur la touche **Répondeur** pour sélectionner le mode REP. Evitez d'appuyer sur la touche **Réception/Contraste**. Vous pouvez modifier le mode de réception en appuyant sur **Réception/Contraste** si aucun document n'est chargé. Le tableau suivant décrit la façon dont fonctionne chaque mode de réception :

Mode de réception	Votre modèle	Mode de fonctionnement	Section de référence
FAX	Tous	L'appareil répond à un appel entrant et passe immédiatement en mode de réception, afin de permettre la réception d'une télécopie éventuelle.	Réception en mode FAX à la page 3.5.
TEL		La réception automatique de télécopie est désactivée. Pour recevoir une télécopie, appuyez manuellement sur Envoi .	Réception en mode TEL à la page 3.5.
AUTO		Votre télécopieur passera en mode de réception automatiquement après le nombre de sonneries que vous indiquez. Si l'appareil ne détecte pas de signal de télécopie, il émettra à nouveau une tonalité d'appel pour vous indiquer qu'il s'agit d'un appel téléphonique. décrochez alors le combiné et répondez à l'appel. Si vous ne décrochez pas le combiné de votre télécopieur, celui-ci passera en mode de réception automatique.	Réception en mode AUTO à la page 3.5.
REP	SF-365TP	Votre appareil diffuse un message de bienvenue à l'intention de vos correspondants. Ceux-ci peuvent alors laisser un message ou bien envoyer une télécopie.	Réception en mode REP (SF-365TP) à la page 3.6.
	SF-360/ SF-361P	Un répondeur doit être connecté à la prise EXT de votre télécopieur. Lorsque le téléphone retentit, le répondeur qui y est connecté répond et enregistre le message éventuel de votre correspondant. Si l'appareil détecte une tonalité de télécopie, il se met automatiquement en mode de réception de télécopies.	Réception en mode REP (SF-360/SF-361P) à la page 3.5.

Si vous n'utilisez que rarement la ligne du télécopieur pour des conversations vocales, réglez l'appareil de façon à recevoir automatiquement les télécopies en mode FAX ou AUTO.

Réception en mode FAX

Pour mettre l'appareil en mode FAX, appuyez sur la touche **Réception/Contraste** plusieurs fois de suite jusqu'à ce que l'écran affiche le message Mode fax.

- En mode veille, la mention FAX apparaît dans la partie inférieure droite de l'écran.
- Lorsque vous recevez un appel, l'appareil répond au bout de deux sonneries et réceptionne la télécopie de façon automatique. Une fois la réception terminée, l'appareil repasse en mode veille.
- Pour modifier l'option « Nb de sonneries », reportez-vous à la section « Nb de sonneries » à la page 6.10.

Réception en mode TEL

Pour mettre l'appareil en mode TEL, appuyez sur la touche **Réception/Contraste** plusieurs fois de suite jusqu'à ce que l'écran affiche le message Mode Tel.

En mode veille, la mention TEL apparaît dans la partie inférieure droite de l'écran.

- 1 Débranchez le combiné et répondez à l'appel lorsque le téléphone se met à sonner.
Si vous utilisez le modèle SF-365TP et que vous ne répondez pas à l'appel avant le nombre de sonneries prédéfini³, c'est le message du répondeur qui prendra le relais.
- 2 Appuyez sur **Envoi** si vous percevez une tonalité de télécopie ou si votre correspondant vous demande de recevoir un document. Vérifiez qu'aucun document n'est présent dans le chargeur, car sinon le document en question sera envoyé au télécopieur de votre correspondant et le vôtre affichera le message « Envoi ».
- 3 Raccrochez le combiné.

Réception en mode AUTO

Pour mettre l'appareil en mode AUTO, appuyez sur la touche **Réception/Contraste** plusieurs fois de suite jusqu'à ce que l'écran affiche le message Mode Auto.

- En mode veille, la mention AUTO apparaît dans la partie inférieure droite de l'écran.
- En cas d'appel, l'appareil y répond. S'il s'agit d'une télécopie, le télécopieur passe en mode de réception. Si le télécopieur ne détecte pas de signal de télécopie, il continue à sonner pour vous indiquer qu'il s'agit d'un appel téléphonique. Débranchez alors le combiné pour répondre à l'appel, car sinon l'appareil passera en mode de réception automatique au bout de 25 secondes environ.

Réception en mode REP (SF-360/SF-361P)

Pour utiliser ce mode de réception, votre appareil doit être connecté à un répondeur. Pour mettre l'appareil en mode REP, appuyez sur la touche **Réception/Contraste** plusieurs fois de suite jusqu'à ce que l'écran affiche le message MODE REP.

En mode veille, la mention REP apparaît dans la partie inférieure droite de l'écran.

- En cas d'appel, le répondeur y répond et, le cas échéant, enregistre le message de votre correspondant. Si l'appareil détecte une tonalité de télécopie, il passe en mode de réception.
- Si vous avez mis votre appareil en mode REP et que votre répondeur est désactivé, ou si le répondeur n'est pas connecté à votre télécopieur, l'appareil passe automatiquement en mode de réception après plusieurs sonneries.
- Si votre répondeur comporte un « compteur de sonneries réglable », configurez l'appareil pour qu'il réponde à tout appel entrant avant la 4ème sonnerie.
- Si le niveau sonore de l'appel est trop faible en raison d'une mauvaise connexion téléphonique, le télécopieur ou le répondeur risquent de ne pas fonctionner correctement.
- Si vous mettez l'appareil en mode TEL et que celui-ci est connecté à un répondeur, vous devez vérifier que le répondeur est éteint car sinon, son message de bienvenue interrompra votre conversation téléphonique. Votre télécopieur ne prend pas en charge tous les types de répondeurs.
- Lorsque votre répondeur répond à un appel, il enregistre la tonalité de télécopie jusqu'à ce qu'il se rende compte de la nature de l'appel. Par conséquent, votre répondeur peut vous avertir de la présence d'un message vocal, même si en fait, il s'agit d'une télécopie.

3. Royaume-Uni : 20, autres pays : 13

Réception en mode REP (SF-365TP)

Si vous utilisez le modèle SF-365TP, vous devez activer/désactiver le mode REP en appuyant sur la touche **Répondeur**, et non pas sur la touche **Réception/Contraste**. Une fois le mode REP activé à l'aide de la touche **Répondeur**, l'appareil repasse en mode veille après avoir rembobiné le message. La mention REP apparaît dans la partie inférieur droite de l'écran et la touche **Répondeur** s'allume.

- En cas d'appel, l'appareil y répond à l'aide du message de bienvenue du répondeur.
- L'appareil enregistre le message de votre correspondant. S'il détecte une tonalité de télécopie, il passe en mode de réception.
- A chaque émission du message de bienvenue ou lors de l'enregistrement d'un message entrant, vous pouvez parler à votre correspondant en décrochant le combiné. Si vous atteignez la limite de saturation de la mémoire en cours d'enregistrement, votre appareil émet un signal d'avertissement et se déconnecte. L'appareil refusera de fonctionner en tant que répondeur tant que vous ne libérez pas d'espace mémoire en effaçant les messages enregistrés inutiles.
- Si une coupure de courant se produit lors de l'enregistrement du message d'un correspondant, le message ne sera pas enregistré.
- Pour parler à un correspondant sur un autre téléphone partageant la même ligne en cours d'enregistrement d'un message entrant (ICM), décrochez le combiné et appuyez sur les touches « # » (dièse) et « * » (astérisque).

Réception en mode DRPD

En anglais, DRPD signifie « détection sélective de tonalité d'appel » ; il s'agit d'un service offert par les opérateurs téléphoniques. Il permet à un usager d'utiliser une même ligne téléphonique pour répondre à différents numéros de téléphone. Pour recevoir une télécopie en mode DRPD, commencez par configurer le mode DRPD et l'activer. Une fois le mode DRPD activé, il figure parmi les modes de réception que vous pouvez sélectionner à l'aide de la touche **Réception/Contraste**, au même titre que FAX, TEL et AUTO. Pour configurer le mode DRPD, reportez-vous à la section « Mode DRPD » à la page 6.11.

Appuyez sur la touche **Réception/Contraste** plusieurs fois de suite jusqu'à ce que le message Mode DRPD apparaisse à l'écran.

- Dès lors, l'appareil traite les télécopies et les appels conformément à la programmation effectuée.
- En mode veille, la mention DRPD apparaît dans la partie inférieure droite de l'écran.

Le mode DRPD doit à nouveau être configuré si vous réaffectez votre numéro de fax ou que vous reliez l'appareil à une autre ligne téléphonique. Une fois le mode DRPD configuré, appelez à nouveau votre numéro de télécopieur afin de vérifier que l'appareil répond à l'aide d'une tonalité de télécopie, puis demandez qu'on vous appelle à un des autres numéros affectés à la ligne en question, afin de vérifier que l'appareil répond également à l'appel téléphonique normal.

Réception via un téléphone auxiliaire (SF-360/SF-361P)

Si votre appareil est relié à un téléphone auxiliaire, vous pouvez contrôler à distance la fonction de réception de votre télécopieur.

- 1 Répondez à l'appel sur le téléphone auxiliaire.
- 2 Appuyez sur les touches *9* l'une après l'autre (code de déclenchement à distance de la réception) lorsque vous percevez la tonalité de télécopie.
 - Votre télécopieur détecte le code et commence la réception du document.
 - Ce code est prédéfini en usine. Le premier et le dernier caractère sont fixes, mais vous pouvez modifier le caractère central comme vous le souhaitez (s'agissant d'un chiffre de 0 à 9). Pour plus d'informations, reportez-vous à la section « Code rcp dist. » à la page 6.10.
- 3 Raccrochez le téléphone lorsque votre télécopieur commence la réception du document.



CHAPITRE 4

LE RÉPONDEUR

Ce chapitre ne concerne que les utilisateurs du modèle SF-365TP. Si vous utilisez le modèle SF-360 ou SF-361P, veuillez vous reporter au mode d'emploi fourni par le fabricant du répondeur.

Dans ce chapitre, vous allez apprendre à configurer le message d'accueil de votre répondeur, à gérer les appels entrants, à écouter ou effacer des messages, et à accéder à votre appareil depuis un poste téléphonique distant. Toutes les instructions de ce chapitre partent du principe que votre télécopieur est en mode REP. Le modèle SF-365TP utilise une mémoire électronique en tant que support d'enregistrement. La durée d'enregistrement dépend du contenu du message. La durée d'enregistrement totale (message REP + MSG) est d'environ 30 minutes.

Enregistrement de votre message REP

Le message REP est un message sortant (OGM) émis à chaque fois que l'appareil reçoit un appel alors qu'il se trouve en mode REP. Pour de plus amples informations concernant les modes de réception, reportez-vous à la section « Réception en mode REP (SF-365TP) » à la page 3.6.

- 1 Appuyez sur la touche **Annce** et maintenez-la enfoncée jusqu'à ce que vous perceviez un signal sonore.
- 2 Rapprochez-vous de l'appareil (30 cm maxi) et parlez dans le micro situé sur le panneau de commande dès que l'écran affiche le message Enreg.
 - Vous disposez de jusqu'à 20 secondes pour enregistrer votre message.
 - Cependant, nous vous conseillons de limiter la durée du message à 15 secondes afin d'éviter les interférences entre télécopies entrantes et message d'accueil.
 - Appuyez sur **Stop/Suppr.** ou sur **Annce** pour interrompre l'enregistrement avant la fin de la durée en question.
 - Une fois le message enregistré, l'appareil affiche brièvement la date et l'heure d'enregistrement du message. Puis, il affiche la durée de lecture écoulée au fur et à mesure de la lecture automatique du message.

Pour vérifier votre message REP

Le message REP est émis lorsque votre appareil est en mode REP et qu'il reçoit un appel.

Appuyez sur **Annce**.

- L'écran affiche l'heure à laquelle le message a été enregistré. Puis il effectue le décompte des secondes au fur et à mesure de la lecture du message.

Filtrage des appels entrants

Le filtrage des appels permet de les visualiser dans le cas où vous souhaitez éviter les appels importuns. Pour utiliser cette fonction, commencez par activer la fonction de filtrage des appels par le biais des options REP. Pour ce qui est de l'activation/désactivation de cette fonction, reportez-vous à la section « Filtrage appels » à la page 6.11.

- 1 Lorsque l'option de filtrage des appels est activée et lors de l'enregistrement d'un message entrant, la voix de votre correspondant est perceptible dans le haut-parleur.
- 2 Décrochez le combiné pour parler avec votre correspondant.
 - L'appareil interrompt l'enregistrement du message de votre correspondant et vous pouvez lui parler directement.
 - Si une coupure de courant se produit lors de l'enregistrement du message d'un correspondant, le message ne sera pas enregistré.

Lecture des messages

Pour indiquer la présence de messages en attente, la touche **Répondeur** clignote et l'écran indique que vous avez de nouveaux messages, par exemple, **Nouv : 1 MSG : 3**. (« **Nouv : 1** » indique qu'il y a un nouveau message en attente, et « **MSG : 3** » qu'il y a trois messages entrants au total en mémoire.)

Lecture des nouveaux messages reçus

Appuyez simplement sur la touche **Msge/Enregistrer**.

- L'appareil affiche brièvement l'heure de l'enregistrement, puis commence la lecture du message. Cette procédure a lieu pour l'ensemble des **NOUVEAUX** messages.
- Dans l'affichage suivant : **50s(01/03)**, « **01** » représente le numéro du message entrant en cours de lecture et « **03** » est le nombre total de nouveaux messages entrants dans la mémoire. « **50s** » représente la durée restante du message en cours de lecture. Le décompte correspondant s'affiche au fur et à mesure de la lecture du message.

Lecture de l'ensemble des messages

Appuyez sur la touche **Msge/Enregistrer** et maintenez-la enfoncée jusqu'à ce que vous perceviez un signal sonore.

- Tous les messages sont lus. L'écran affiche brièvement la durée d'enregistrement de chaque message, puis l'appareil effectue la lecture de **TOUS** les messages enregistrés.
- Dans l'affichage suivant : **50s(01/03)**, « **01** » représente le numéro du message entrant en cours de lecture et « **03** » est le nombre total de messages entrants dans la mémoire. « **50s** » représente la durée restante du message en cours de lecture. Le décompte correspondant s'affiche au fur et à mesure de la lecture du message.
- Appuyez sur la touche **Stop/Suppr.** ou **Msge/Enregistrer** pour interrompre la lecture avant le dernier message. Lors de la lecture du message, l'écran affiche toute une série d'informations utiles.

Retour en arrière et avancement

Pour retourner en arrière

Appuyez sur **◀◀** (1) pendant l'audition du message.

- Si vous appuyez sur **◀◀** (1) en cours de lecture du message, l'appareil recommencera la lecture depuis le début.
- L'appareil retourne au message précédent et le lit si vous appuyez deux fois sur **◀◀** (1).

Pour avancer

Appuyez sur **▶▶** (3) pendant la lecture du message.

- L'appareil passe au message suivant et en effectue la lecture.
- Si vous appuyez sur **▶▶** (3) lors de la lecture du message précédent, l'appareil émet un signal sonore et repasse en mode veille.

Effacement de messages déjà écoutés

La mémoire de votre appareil se remplit au fur et à mesure de l'enregistrement des messages. Faites de la place pour les nouveaux messages en effaçant ceux que vous avez déjà écoutés. Si vous atteignez la limite de saturation de la mémoire en cours d'enregistrement, votre appareil émet un signal d'avertissement et se déconnecte. L'appareil refusera de fonctionner en tant que répondeur tant que vous ne libérez pas d'espace mémoire en effaçant les messages enregistrés inutiles. C'est pourquoi il est nécessaire d'effacer les messages périmés.

Pour effacer un message donné

Appuyez sur la touche **Efface** pendant la lecture du message.

- *ATTENTION ! Si vous appuyez sur la touche **Efface** pendant la lecture d'un message, il n'est plus possible d'annuler l'opération et de récupérer le message.*
- *Le message en question est effacé et l'écran affiche le message Effacement....*

Pour effacer l'ensemble des messages

1 Appuyez sur **Efface**. L'écran vous demande de confirmer l'effacement de TOUS les messages.

2 Appuyez sur **Entrée** pour confirmer.

- *Tous les messages en mémoire sont effacés et l'écran affiche le message Effacement.*
- *Si vous ne souhaitez pas effacer tous les messages, répondez en appuyant sur la touche **Stop/Suppr.** et l'appareil repassera en mode veille.*

Utilisation du répondeur depuis un poste téléphonique distant

Il n'est pas nécessaire d'être à proximité du panneau de commande pour utiliser le répondeur. Si vous avez accès à un téléphone à touches, vous pouvez utiliser de nombreuses fonctions, notamment la lecture de messages, et ce, quel que soit l'endroit où vous vous trouvez.

Pour utiliser votre appareil depuis un poste téléphonique distant, commencez par saisir un mot de passe à distance de cinq caractères. Le mot de passe à distance est configuré en usine sur « #139# » mais vous pouvez modifier le numéro à votre guise, à l'aide des options d'utilisateur. Pour plus d'informations, reportez-vous à « Code interrog. » à la page 6.11.

Accès à l'appareil

- 1 Appelez votre télécopieur depuis un téléphone à touches.
- 2 Saisissez votre mot de passe à distance dès que l'appareil émet le message d'accueil.
 - Une fois le mot de passe identifié par l'appareil, vous percevrez deux courts signaux sonores (la tonalité de confirmation).
- 3 Vous disposez de 15 secondes pour saisir la commande à distance correspondant à l'opération désirée.
 - Une fois l'opération en question effectuée, vous percevrez un court signal sonore. Vous pouvez alors solliciter une autre opération à l'aide d'une autre commande. Si vous saisissez un code à distance alors que l'appareil effectue une commande précédente, celui-ci interrompt l'opération en cours et passe à la nouvelle. En ce qui concerne les commandes à distance, reportez-vous à la section « Utilisation de commandes à distance » à la page 4.6.
- 4 Appuyez sur #0 pour interrompre la session à distance.
Si vous omettez de le faire, votre appareil risque de rester connecté pendant plusieurs minutes.

Utilisation de commandes à distance

Le tableau ci-dessous décrit les codes de chaque opération à distance :

Code :	Opération :
#0	Permet d'abandonner le mode de contrôle à distance.
#1	Permet de retourner au message précédent. L'appareil saute le message en cours et effectue la lecture du message précédent.
#2	Permet d'effectuer la lecture des nouveaux messages. L'appareil émet un signal sonore et effectue la lecture des messages l'un après l'autre. Après la lecture de chaque message, l'appareil attend la commande suivante. Pour écouter le message suivant, vous disposez de 15 secondes pour appuyer sur *. En l'absence de nouveaux messages, l'appareil émet quatre signaux sonores et attend de recevoir une autre commande.
#3	Permet de passer au message suivant. L'appareil saute le message en cours et effectue la lecture du message suivant.
#4	Permet de modifier le message REP. Après avoir saisi la commande, parlez dans le combiné. Une fois le message enregistré, appuyez sur #. Si vous dépassez la durée d'enregistrement admise, l'appareil s'arrêtera de lui-même et commencera la lecture du message.
#5	Permet d'effectuer la lecture des messages. L'appareil émet un signal sonore et effectue la lecture des messages l'un après l'autre. Après la lecture de chaque message, l'appareil attend la commande suivante. Pour écouter le message suivant, vous disposez de 15 secondes pour appuyer sur *. En l'absence de nouveaux messages, l'appareil émet quatre signaux sonores et attend de recevoir une autre commande.
#6	Permet de modifier l'annonce personnelle. L'appareil émet un signal sonore et se tient prêt à enregistrer un nouveau message. Parlez dans le combiné. Une fois le message enregistré, appuyez sur #.
#7	Permet d'effacer le message en cours de lecture et d'effectuer la lecture du message suivant.
#8	Permet d'activer ou de désactiver le mode REP. L'appareil effectue la lecture du message d'accueil lorsque le mode REP est activé. Par la suite, à chaque fois que vous appuyez sur #8, le mode REP est désactivé, puis réactivé.
#9	Permet d'effacer l'ensemble des messages.
*	Permet d'effectuer la lecture du message ICM suivant si vous avez saisi une des commandes #5 ou #2.
#*	Permet de désactiver le mode répondeur du télécopieur. Ce code est utilisé sur un poste téléphonique connecté à la même ligne que votre télécopieur.



CHAPITRE 5

FONCTIONS DE TÉLÉCOPIE AVANCÉES

Dans ce chapitre, vous allez apprendre à utiliser les fonctions avancées de votre appareil. Vous apprendrez, par exemple, comment envoyer le même document à divers destinataires (Multidiffusion) ou comment configurer votre appareil de manière à ce qu'il envoie des télécopies à une heure programmée à l'avance (télécopie en différé).

Multidiffusion

La fonction de Multidiffusion vous permet de programmer votre télécopieur afin qu'il numérise et envoie automatiquement des documents à différentes destinations. Ces documents seront automatiquement supprimés de la mémoire à la fin de la multidiffusion.

- 1 Placez le document face imprimée vers le bas et insérez-le dans l'appareil.
- 2 Appuyez sur **Menu**.
- 3 Appuyez sur les boutons de **défilement** pour choisir FONCT. AVANCEES, puis appuyez sur **OK**.
- 4 Sélectionnez l'option Reglez multidiff en appuyant sur les boutons de **défilement**, puis appuyez sur **OK**.
- 5 Saisissez le numéro de télécopie.
 - Vous pouvez saisir un numéro d'accès direct ou un numéro abrégé à deux chiffres.
 - Vous pouvez saisir 5 numéros de télécopie par tâche.
- 6 Appuyez sur **OK** lorsque le bon numéro s'affiche à l'écran.
 - Pour envoyer le message à plusieurs destinations, sélectionnez « 0 » et appuyez sur **OK** lorsque vous voyez apparaître le message Autre num? O/N et recommencez la procédure à partir de l'étape 5.
 - Une fois tous les numéros saisis, répondez par « N » et appuyez sur **OK**.
- 7 Appuyez sur **Envoi**.
 - Le document sera mémorisé avant d'être transmis.

Envoi d'une télécopie en différé

Vous pouvez configurer le télécopieur de manière à ce qu'il envoie une télécopie à un autre moment, par exemple en votre absence. L'envoi de télécopies coûte généralement moins cher la nuit, car les tarifs des opérateurs y sont plus avantageux qu'en cours de journée.

- 1 Placez le document face imprimée vers le bas et insérez-le dans l'appareil.
- 2 Appuyez sur **Menu** plusieurs fois de suite pour afficher l'option FONCT. AVANCEES puis appuyez sur **OK**.
- 3 Sélectionnez Reglez env diff. en appuyant sur les boutons de **défilement**, puis appuyez sur **OK**.
- 4 Saisissez le numéro de télécopie.
 - Vous pouvez saisir un numéro d'accès direct ou un numéro abrégé à deux chiffres.
 - Vous pouvez saisir 5 numéros de télécopie par tâche.
- 5 Appuyez sur **OK** lorsque le numéro s'affiche à l'écran.
 - Pour envoyer le message à plusieurs destinations, sélectionnez « 0 » et appuyez sur **OK** lorsque vous voyez apparaître le message Autre num? O/N et recommencez la procédure à partir de l'étape 5.
 - Une fois tous les numéros saisis, répondez par « N » et appuyez sur **OK**.
- 6 Le cas échéant, saisissez un nom de transmission. Sinon, passez cette étape.
- 7 Appuyez sur **OK**.
- 8 Saisissez l'heure de début de la transmission, au format 24 heures.
 - Par exemple, saisissez 2230 pour 22h30.
- 9 Appuyez sur **OK** lorsque l'écran affiche l'heure correcte.
 - Le document sera mis en mémoire puis envoyé à l'heure prévue.

Fonction Favoris

La fonction Favoris vous permet d'enregistrer les documents que vous envoyez régulièrement et de les envoyer aux numéros sélectionnés sans utiliser les originaux. Mettez un document en mémoire et attribuez-lui un identifiant. Lorsque vous utilisez cette fonctionnalité, vous ne pouvez pas régler le contraste sur *PHOTO* à l'aide de la touche **Réception/Contraste**.

Enregistrement de documents

- 1 Placez le document face imprimée vers le bas et insérez-le dans l'appareil.
- 2 Appuyez sur **Favoris** plusieurs fois de suite et appuyez sur **OK** lorsque l'écran affiche le message Enregistrer.
- 3 Saisissez l'identifiant de document (jusqu'à /15 caractères/ à l'aide du clavier numérique).
 - *Le document est mémorisé.*
 - *Le message « Mémoire de tache saturée » s'affiche en cas de tentative pour enregistrer plus de trois numéros Favoris.*

Suppression de documents enregistrés

- 1 Appuyez sur **Favoris** plusieurs fois de suite puis appuyez sur **OK** lorsque l'écran affiche l'option Supprimer.
- 2 Vous pouvez sélectionner un ou l'ensemble des documents enregistrés et les supprimer.
- 3 Sélectionnez le document à supprimer en appuyant sur les boutons de **défilement**, et lorsque l'identifiant de document voulu s'affiche, appuyez sur la touche **OK**.
 - *Le document sera alors supprimé.*

Envoi de documents enregistrés

- 1 Appuyez sur **Favoris** plusieurs fois de suite puis appuyez sur **OK** lorsque l'écran affiche l'option Envoi.
- 2 Sélectionnez le document à envoyer en appuyant sur les boutons de **défilement**, et lorsque l'identifiant de document voulu s'affiche, appuyez sur la touche **OK**.
- 3 Saisissez le numéro de télécopie.
- 4 Appuyez sur **OK** lorsque le numéro voulu s'affiche à l'écran.
 - *Pour envoyer le message à plusieurs destinations, sélectionnez « 0 » puis appuyez sur **OK** lorsque l'écran affiche le message Autre num? O/N et recommencez la procédure à partir de l'étape 3.*

Impression de documents enregistrés

- 1 Appuyez sur **Favoris** plusieurs fois de suite et appuyez sur **OK** lorsque l'écran affiche l'option Imprimer.
- 2 Sélectionnez le document à imprimer en appuyant sur les boutons de **défilement** (vous pouvez sélectionner un ou l'ensemble des documents enregistrés) et lorsque l'identifiant de document voulu s'affiche, appuyez sur la touche **OK**.
 - *Le document sera alors imprimé.*

Relève

L'option de relève vous permet (ou permet à un télécopieur distant) de récupérer un document. Cette option est utile lorsque le détenteur du document en question doit s'absenter. La personne désireuse de recevoir le document à un autre moment contacte le télécopieur en possession du document original et demande qu'il lui soit envoyé. En d'autres termes, elle « sollicite » le télécopieur qui détient l'original.

Programmation de la fonction de relève

Vous pouvez programmer votre télécopieur de manière qu'il émette des documents en votre absence lorsqu'il reçoit une demande de relève d'un télécopieur distant.

- 1 Placez le document face imprimée vers le bas et insérez-le dans l'appareil.
- 2 Appuyez sur **Menu** plusieurs fois de suite et appuyez sur **OK** lorsque l'écran affiche l'option FONCT. AVANCEES.
- 3 Sélectionnez l'option Reglez releve en appuyant sur les boutons de **défilement**, puis appuyez sur **OK**.
- 4 Saisissez le code de relève et appuyez sur **OK**.
 - Le code de relève sert à éviter que votre document ne tombe entre les mains d'un correspondant non autorisé.
 - Votre télécopieur commence la numérisation du ou des documents en mémoire et affiche le message ENVOI PAR RELEVÉ. Si l'appareil est en mode TEL, le télécopieur le remplacera automatiquement par le mode FAX afin de permettre la relève.
 - Le code de relève est réglé par défaut sur 0000, et correspond à l'absence de code.
 - Une fois relevée, la page mémorisée sera automatiquement supprimée et l'appareil reprendra son mode de réception antérieur. Pour annuler l'option d'envoi par relève, reportez-vous à la section « Pour annuler la tâche programmée » à la page 5.4.

Configuration de la réception par relève

- 1 Décrochez le combiné ou appuyez sur **Mains libres** (ou **Ligne**) puis saisissez le numéro du télécopieur distant configuré en mode d'envoi par relève.
- 2 Appuyez sur **Menu** lorsque le télécopieur distant renvoie la tonalité de télécopie.
 - L'écran affiche l'option Pour relever documents, appuyez sur Départ Fax.
- 3 Appuyez sur **Envoi**.
- 4 Saisissez le code de relève pour récupérer le document et appuyez sur **OK**.
 - Le télécopieur commence à recevoir le document et à l'imprimer.

Les télécopieurs ne sont pas tous dotés de la fonction de relève, et la relève n'est parfois pas possible entre des machines de marques différentes.

Pour annuler la tâche programmée

Une fois programmées, les tâches restent en mémoire. Pour libérer de l'espace dans la mémoire, supprimez les tâches non nécessaires.

- 1 Appuyez sur **Menu** plusieurs fois de suite et appuyez sur **OK** lorsque l'écran affiche l'option FONCT. AVANCEES.
- 2 Sélectionnez l'option Annul. progr. en appuyant sur les boutons de **défilement**, puis appuyez sur **OK**.
- 3 Sélectionnez la transmission programmée que vous voulez supprimer à l'aide des touches **défilement**.
- 4 Appuyez sur **OK** pour annuler la transmission programmée.

Transfert d'une télécopie ou d'un message

Transfert de télécopie

Même si vous n'êtes pas chez vous ou au bureau, vous pouvez avoir accès à vos télécopies. Votre appareil peut vous les transférer vers un autre télécopieur et en imprimer une copie que vous pourrez consulter à votre retour.

- 1 Appuyez sur **Menu** plusieurs fois de suite et appuyez sur **OK** lorsque l'écran affiche l'option FONCT. AVANCEES.
- 2 Sélectionnez l'option *Reglez reroutage* en appuyant sur les boutons de défilement, puis appuyez sur **OK**. L'écran affiche *Non, Reroutage* ou *Envoi & Impr.* chaque fois que vous appuyez sur les boutons de **défilement**.
 - *Non* : permet de désactiver le transfert de télécopie.
 - *Reroutage* : permet de transférer une télécopie à votre nouvel emplacement.
 - *Envoi & Impr.* : permet de transférer et d'imprimer une télécopie à votre nouvel emplacement.
- 3 Appuyez sur **OK** après avoir sélectionné *Reroutage* ou *Envoi & Impr.*
- 4 Saisissez le numéro de télécopie et appuyez sur **OK**.
- 5 Saisissez l'heure de début et appuyez sur **OK**.
- 6 Saisissez l'heure de fin et appuyez sur **OK**.
 - *Le télécopieur repasse en mode veille. L'écran affichera la mention ENV à l'heure de début du transfert et toutes les télécopies vous seront transférées jusqu'à l'heure de fin programmée.*
 - *Durant la période de transfert, le mode de réception devient :*

Si vous utilisez le modèle	Mode Réception	Au cas où
SF-360/SF-361P	Télécopie	-
SF-365TP	REP	le message REP est enregistré
	Télécopie	aucun message REP

Transfert de message (SF-365TP seulement)

Lorsque vous n'êtes pas chez vous ou au bureau et que vous voulez être alerté de l'arrivée d'un nouveau message, utilisez la fonctionnalité de transfert de message de votre télécopieur.

- 1 Appuyez sur **Menu** plusieurs fois de suite et appuyez sur **OK** lorsque l'écran affiche l'option CONFIG REPONDEUR.
- 2 Sélectionnez l'option *Transfert msge* en appuyant sur les boutons de défilement, puis appuyez sur **OK**. L'écran affiche *Non* ou *Oui* chaque fois que vous appuyez sur les boutons de **défilement**.
 - *Non* : permet de désactiver le transfert de message.
 - *Oui* : permet de transférer le message à votre nouvel emplacement.
- 3 Appuyez sur **OK** après avoir sélectionné *Oui*.
- 4 Saisissez le numéro de télécopie et appuyez sur **OK**.

Si vous avez déjà enregistré une annonce personnelle, le télécopieur vous demandera si vous voulez en changer.

En l'absence d'annonce, le télécopieur vous demandera d'en enregistrer une.
- 5 Pour changer ou enregistrer le message, appuyez sur **OK** et parlez dans le micro. Sinon, appuyez sur **Stop/Suppr.** pour le conserver.

Détection automatique de réception de télécopies (SF-365TP seulement)

Même lorsque vous êtes absent de votre domicile ou de votre bureau, vous pouvez savoir si vous avez reçu une nouvelle télécopie. Vous pouvez programmer votre appareil pour qu'il envoie un message vocal préenregistré à un numéro de votre choix afin de vous avertir de la réception d'une nouvelle télécopie.

- 1 Appuyez sur **Menu** plusieurs fois de suite et appuyez sur **OK** lorsque l'écran affiche l'option FONCT. AVANCEES.
- 2 Sélectionnez l'option REGLER AVIS FAX en appuyant sur les boutons de **défilement**, puis appuyez sur **OK**. L'écran affiche Non ou Oui chaque fois que vous appuyez sur les boutons de **défilement**.
 - Non : permet de désactiver la notification de télécopie automatique.
 - Oui : permet de composer le numéro et de laisser un message vocal vous prévenant de l'arrivée d'une télécopie.
- 3 Appuyez sur **OK** après avoir sélectionné Oui.
- 4 Saisissez le numéro de télécopie et appuyez sur **OK**.
Si vous avez déjà enregistré un message d'avis automatique d'arrivée de télécopie, le télécopieur vous demandera si vous voulez le modifier. En l'absence de message, le télécopieur vous demandera d'en enregistrer un.
- 5 Pour modifier ou enregistrer le message, appuyez sur **OK** et parlez dans le micro. Sinon, appuyez sur **Stop/Suppr.** pour le conserver.



CHAPITRE 6

FONCTIONS SPÉCIALES

Insertion d'une pause

Avec certains systèmes téléphoniques privés, vous devez d'abord composer un code d'accès (9, par exemple) et obtenir une seconde tonalité avant de composer votre numéro. Dans ce cas, vous devez insérer une pause au sein du numéro lorsque vous enregistrez un numéro à composition automatique tel qu'un numéro d'accès direct ou un numéro abrégé.

Si l'appareil vous demande le numéro au moment de configurer l'option de composition automatique, procédez comme suit :

Appuyez sur **Bis/Pause** pour insérer une pause en cours de saisie du numéro.

- La lettre « P » apparaît à l'endroit où vous avez appuyé sur **Bis/Pause**. Pour insérer une pause plus longue, appuyez sur **Bis/Pause** autant de fois que vous le voulez.

Utilisation de l'identifiant d'appel (Caller ID)

Plusieurs pays utilisent le système d'identification d'appel qui affiche le nom et le numéro du correspondant. Si vous êtes abonné aux services d'identification d'appel, vous pouvez afficher ces informations sur votre téléphone. Pour activer la fonction d'identification d'appel :

- 1 Appuyez sur **Menu** plusieurs fois de suite pour afficher CONFIGURATION et appuyez sur **OK**.
- 2 Sélectionnez l'option ID d'appel en appuyant sur les boutons de **défilement**, puis appuyez sur **OK**.
- 3 Choisissez votre option et appuyez sur **OK**.
 - Oui : permet d'activer la fonction d'identification d'appel.
 - REC. SELECTIVE : permet d'activer la fonction d'identification d'appel et d'ignorer toute télécopie considérée comme indésirable (reportez-vous à la section « Enregistrement/suppression de numéros de télécopies indésirables » à la page 6.5).
 - Non : permet de désactiver la fonction d'identification d'appel.

Utilisation de la fonction Silence

Lorsque vous utilisez le combiné ou le haut-parleur, il peut vous arriver de souhaiter maintenir une conversation privée avec un tiers.

Pour utiliser la fonction Silence lors d'un appel

Appuyez sur **Secret** pendant l'appel.

- Vous verrez s'afficher l'option SILENCE, ce qui indique quelle est activée.

Pour désactiver l'option Silence

Appuyez sur **Secret** pour reprendre la conversation.

Enregistrement d'une conversation (SF-365TP seulement)

Il peut vous arriver de souhaiter enregistrer une conversation téléphonique que vous effectuez à l'aide du haut-parleur. Votre appareil dispose de la fonction nécessaire.

Pour enregistrer la conversation

Appuyez sur **Msge/Enregistrer** pendant que vous parlez.

- *L'appareil commence à enregistrer la conversation ; vous pouvez continuer l'enregistrement tant que votre appareil dispose de suffisamment de mémoire pour le faire.*
- *La conversation enregistrée sera traitée en tant que message entrant.*

Pour mettre fin à l'enregistrement

Appuyez sur **Stop/Suppr.** pour arrêter l'enregistrement.

Configuration de la tonalité

Vous pouvez configurer le son de l'alarme, des touches et du réveil.

- 1 Appuyez sur **Menu** plusieurs fois de suite pour afficher **CONFIG. SON** puis appuyez sur **OK**.
 - *L'écran affiche les trois options configurables : SIGNAL DE REVEIL, Alarme et Touches.*
- 2 Appuyez sur les boutons de **défilement** pour sélectionner l'option souhaitée, puis appuyez sur **OK**.
- 3 Sélectionnez **Oui** ou **Non** et appuyez sur **OK**.
- 4 Si vous sélectionnez **Non**, ni l'alarme ni les touches du clavier n'émettent de tonalité.
- 5 Si vous sélectionnez **Oui** dans l'option de tonalité de réveil, saisissez l'heure de sonnerie du réveil.
 - *Le signal de réveil est perceptible même si l'appareil est en mode silence.*

Rapports d'utilisateur

Votre télécopieur peut imprimer des rapports contenant des informations utiles : infos programmées, données système, rapport d'aide, etc.

Pour imprimer un rapport

- 1 Appuyez sur **Menu** plusieurs fois de suite pour afficher le message **RAPPORTS** puis appuyez sur **OK**.
- 2 Choisissez le journal souhaité à l'aide des boutons de défilement.
- 3 Appuyez sur **OK** dès que le nom de rapport choisi s'affiche à l'écran.
Le rapport sélectionné est alors imprimé. Les rapports disponibles sont :

Nom de rapport	Contenu	Mode d'impression
Aide	Ce rapport couvre les fonctions et commandes de base de l'appareil. Il peut aussi être utilisé comme guide de référence rapide.	Manuel
Journal (Emis)	Ce rapport affiche des informations concernant les activités de transmission. Vous pouvez soit les imprimer à la demande, soit configurer votre appareil de manière à ce qu'il imprime un rapport toutes les 40 transmissions.	Manuel/Automatique
Journal (Recept)	Ce rapport affiche des informations concernant les activités de réception. Vous pouvez soit les imprimer à la demande, soit configurer votre appareil de manière à ce qu'il imprime un rapport toutes les 40 réceptions.	Manuel/Automatique
Repertoire	Ce rapport affiche tous les numéros actuellement enregistrés dans la mémoire du télécopieur sous forme de numéros d'accès direct et de numéros abrégés.	Manuel
Avis d'émission	Ce rapport indique le numéro de télécopie, le nombre de pages, la durée de la transmission, le mode de communication ainsi que le résultat de la transmission. Configurez votre appareil conformément à la description figurant dans « Avis d'émission » à la page 6.10 de manière à ce qu'il imprime automatiquement les confirmations d'envoi.	Manuel/Automatique
Infos de progr	Ce rapport affiche le document mis en mémoire à un moment donné en vue d'un envoi différé ou d'un envoi par relève ainsi que le numéro de l'opération, l'heure de départ, le type d'opération, etc.	Manuel
Donnees systeme	Ce rapport indique l'état des options d'utilisateur. Imprimez ce rapport pour vérifier toute modification de paramètre effectuée.	Manuel
ID d'appel	Ce rapport affiche des informations sur les 30 derniers appels reçus par votre appareil.	Manuel
Fax indesirables	Ce rapport indique les 20 numéros de téléphone classés en tant que sources de télécopies indésirables.	Manuel
Etat repondeur ^a	Ce rapport contient l'état des messages enregistrés. Il vous indique l'heure de réception des messages reçus et si vous les avez écoutés ou pas.	Manuel
IMPRIMER FAX	Votre appareil enregistre les données de télécopies en mémoire (tant que celle-ci n'est pas saturée) et vous permet de les imprimer plus tard. Pour plus d'informations, reportez-vous à « Réimpression de télécopies » à la page 6.5.	Manuel

a. SF-365TP seulement

Réimpression de télécopies

Vous aurez parfois besoin de réimprimer une télécopie que vous avez reçue. Votre télécopieur enregistre en mémoire les télécopies les plus récentes. Les anciennes télécopies (celles qui ont été imprimées) sont effacées de la mémoire afin de permettre l'enregistrement de nouveaux messages. Pour accéder à cette fonctionnalité :

- 1 Appuyez sur **Menu** plusieurs fois de suite pour afficher le message **RAPPORTS** puis appuyez sur **OK**.
- 2 Appuyez sur les boutons de défilement pour choisir **IMPRIMER FAX** , puis appuyez sur **OK**.
 - Si toutes les télécopies détectées sont anciennes, le télécopieur se met à imprimer automatiquement puis retourne en mode veille sans passer à l'étape suivante.
 - S'il n'y a aucune télécopie en mémoire, il vous en informera en affichant le message : Mémoire vide.
- 3 Choisissez **IMPR. NOUV. FAX** ou **REIMP. ANC. FAX** et appuyez sur **OK**.
 - **IMPR. NOUV. FAX** : Le télécopieur imprime toutes les nouvelles télécopies qui n'ont pas encore été imprimées.
 - **REIMP. ANC. FAX** : L'appareil imprime toutes les anciennes télécopies qui ont été imprimées auparavant.

Enregistrement/suppression de numéros de télécopies indésirables

Si vous avez saisi un numéro de télécopie indésirable et activé l'option d'identification d'appel en sélectionnant **REC. SELECTIVE**, votre télécopieur ne recevra aucune télécopie de ce numéro. Pour configurer l'identifiant d'appel, reportez-vous à la section « Utilisation de l'identifiant d'appel (Caller ID) » à la page 6.2.

Saisie du mode de configuration des télécopies indésirables

- 1 Appuyez sur **Menu** plusieurs fois de suite pour afficher **CONFIGURATION** et appuyez sur **OK**.
- 2 Sélectionnez **Num. fax rebut**.
- 3 Appuyez sur **OK** et suivez les instructions ci-dessous en fonction du type de configuration dont vous disposez.

Pour ajouter un numéro

- 1 Choisissez **Ajouter** et appuyez sur **OK**.
 - La machine affiche le premier numéro de **CID** (identifiant d'appel).
 - Si ce numéro correspond à un de ceux que vous avez programmés dans un registre d'accès direct ou de numéro abrégé et que vous avez attribué un nom à ce registre, le télécopieur affichera le nom au lieu du numéro.
- 2 Sélectionnez le numéro de **CID** que vous voulez classer en tant que télécopie indésirable et appuyez sur **OK**.
 - Vous pouvez passer à l'élément suivant en appuyant sur les boutons de défilement.
 - Vous pouvez saisir un maximum de 20 numéros. Les numéros déjà classés en tant qu'indésirables sont suivis du signe « * ».

Pour supprimer un numéro

- 1 Choisissez **Supprimer** et appuyez sur **OK**.
 - L'appareil affiche le premier numéro indésirable.
- 2 Sélectionnez le numéro indésirable que vous souhaitez supprimer et appuyez sur **OK**.
 - Vous pouvez passer à l'élément suivant en appuyant sur les boutons de défilement.

Utilisation du service SMS

Votre appareil prend en charge le service SMS. Cette fonction vous permet d'envoyer des messages courts à d'autres appareils et de recevoir de tels messages d'autres appareils tels que des télécopieurs, des ordinateurs ou des téléphones portables.

Les polices de caractères qui ne sont pas prises en charge par votre appareil seront affichées sous forme d'espaces vides à la lecture ou à l'impression. Pour plus d'informations sur les polices disponibles sur votre télécopieur, consultez les sections à la page 9.5 et à la page 9.6.

Lecture de messages SMS

Vous pouvez lire les messages envoyés et les messages reçus.

- 1 Appuyez sur **Menu** de manière répétée jusqu'à ce que MESSAGE COURT soit affiché à l'écran, puis appuyez sur **OK**.
- 2 La première option disponible, LIRE, est affichée. Appuyez alors sur **OK**.
- 3 Appuyez sur les boutons de **défilement** jusqu'à ce que l'élément de menu souhaité apparaisse, puis appuyez sur **OK**.
 - Vous pouvez choisir SMS ENVOYES ou SMS RECUS.
- 4 La liste des messages est alors affichée. Sélectionnez le message souhaité en appuyant sur les boutons de **défilement**, puis appuyez sur **OK**.
 - Les messages que vous ne lisez pas sont indiqués par une astérisque (*).
 - Le télécopieur peut enregistrer jusqu'à 30 messages. Ces messages ne seront pas perdus en cas de panne de courant.

Envoi de messages SMS

Vous pouvez envoyer de nouveaux messages SMS.

- 1 Appuyez sur **Menu** de manière répétée jusqu'à ce que MESSAGE COURT soit affiché à l'écran, puis appuyez sur **OK**.
- 2 Sélectionnez l'option ENVOYER en appuyant sur les boutons de **défilement**, puis appuyez sur **OK**.
- 3 Une fois que la première option disponible NOUVEAU SMS est affichée, appuyez sur **OK**.
- 4 Tapez votre texte, puis appuyez sur **OK**.
 - Reportez-vous à la section « Comment saisir des lettres » à la page 1.7.
- 5 Tapez le numéro de l'appareil auquel vous souhaitez envoyer le SMS, puis appuyez sur **OK**.
- 6 Le message ENVOI... est alors affiché à l'écran.

Vous pouvez envoyer de nouveau des messages SMS déjà envoyés.

- 1 Appuyez sur **Menu** de manière répétée jusqu'à ce que MESSAGE COURT soit affiché à l'écran, puis appuyez sur **OK**.
- 2 Sélectionnez l'option ENVOYER en appuyant sur les boutons de **défilement**, puis appuyez sur **OK**.
- 3 Appuyez sur les boutons de **défilement** pour choisir RAPPELER LE SMS, puis appuyez sur **OK**.
- 4 La liste des messages est alors affichée.

- 5 Pour envoyer de nouveau des messages SMS que vous venez d'envoyer, appuyez sur **OK**.
 - *Sinon, pour envoyer de nouveaux messages SMS, modifiez votre texte, puis appuyez sur **OK**.*
 - *Reportez-vous à la section « Comment saisir des lettres » à la page 1.7.*
- 6 Tapez le numéro de l'appareil auquel vous souhaitez envoyer le SMS, puis appuyez sur **OK**.
- 7 Le message ENVOI... est alors affiché à l'écran.

Impression de messages SMS

Vous pouvez imprimer les messages envoyés et les messages reçus.

- 1 Appuyez sur **Menu** de manière répétée jusqu'à ce que MESSAGE COURT soit affiché à l'écran, puis appuyez sur **OK**.
- 2 Sélectionnez l'option IMPRIMER en appuyant sur les boutons de **défilement**, puis appuyez sur **OK**.
- 3 Appuyez sur les boutons de **défilement** jusqu'à ce que l'élément de menu souhaité apparaisse, puis appuyez sur **OK**.
 - *Vous pouvez choisir IMPR. SMS ENV., IMPR. SMS REC.*
- 4 La commande de menu sélectionnée est alors exécutée.

Suppression de messages SMS enregistrés

Vous pouvez supprimer les messages envoyés et les messages reçus.

- 1 Appuyez sur **Menu** de manière répétée jusqu'à ce que MESSAGE COURT soit affiché à l'écran, puis appuyez sur **OK**.
- 2 Sélectionnez l'option SUPPRIMER en appuyant sur les boutons de **défilement**, puis appuyez sur **OK**.
- 3 Appuyez sur les boutons de **défilement** jusqu'à ce que l'élément de menu souhaité apparaisse, puis appuyez sur **OK**.
 - *Vous pouvez choisir TOUT SUPPRIMER, SUPPR. SMS ENV. ou SUPPR. SMS REC.*
 - *Si vous choisissez TOUT SUPPRIMER, tous les messages stockés dans la mémoire de l'appareil sont supprimés.*
- 4 Appuyez sur les boutons de **défilement** jusqu'à ce que l'élément de menu souhaité apparaisse, puis appuyez sur **OK**.
 - *Vous pouvez choisir TOUT SUPPRIMER ou SUPPR. INDIV. dans le menu SUPPR. SMS ENV. ou SUPPR. SMS REC..*
 - *Si vous choisissez TOUT SUPPRIMER, tous les messages envoyés ou reçus stockés dans l'appareil sont supprimés.*
- 5 La liste des messages est alors affichée. Sélectionnez une option à l'aide des boutons de **défilement**, puis appuyez sur **OK**. Le message Sélectionné est supprimé.

Configuration de messages SMS

Le numéro du centre de transmission et de réception de messages est pré-réglé lorsque vous achetez votre appareil. Vous pouvez modifier les réglages SMS, y compris le numéro du centre de transmission de messages, le numéro du centre de réception et un numéro de sous-adresse.

Pour modifier le numéro du centre SMS :

- 1 Appuyez sur **Menu** de manière répétée jusqu'à ce que MESSAGE COURT soit affiché à l'écran, puis appuyez sur **OK**.
- 2 Sélectionnez l'option REGLER SMS en appuyant sur les boutons de **défilement**, puis appuyez sur **OK**.
- 3 À l'aide des boutons de **défilement**, accédez aux options CENTRE SMS N.1, puis appuyez sur **OK**.

- 4 Tapez le numéro du centre SMS.
- 5 Appuyez sur **OK** lorsque le numéro du centre est affiché correctement.

Pour modifier le numéro d'adresse secondaire :

- 1 Appuyez sur **Menu** de manière répétée jusqu'à ce que MESSAGE COURT soit affiché à l'écran, puis appuyez sur **OK**.
- 2 Sélectionnez l'option REGLER SMS en appuyant sur les boutons de **défilement**, puis appuyez sur **OK**.
- 3 À l'aide des boutons de défilement, accédez aux options CENTRE SMS N.1 ou CENTRE SMS N.2, puis appuyez sur **OK**.
- 4 Tapez le numéro CENTRE SMS N.1 ou CENTRE SMS N.2 de l'appareil.

Écoulement de registre

Votre appareil est capable de transmettre ou de recevoir des messages SMS provenant de n'importe quel appareil capable d'envoyer ce type de messages.

Avant de transmettre ou de recevoir des messages SMS, vous devez vous inscrire au service d'identification de l'appelant sur la ligne à laquelle le télécopieur devra être connecté. Pour activer ce service, veuillez vous adresser à votre opérateur téléphonique.

Une fois abonné au service d'identification d'appel, votre appareil doit être enregistré auprès de votre opérateur téléphonique.

Les numéros du centre SMS et d'enregistrement SMS par défaut sont pré-régistrés sur votre télécopieur. Pour enregistrer cet appareil, veuillez suivre les instructions ci-après :

- 1 Appuyez sur **Menu** de manière répétée jusqu'à ce que MESSAGE COURT soit affiché à l'écran, puis appuyez sur **OK**.
- 2 Sélectionnez l'option REGLER SMS en appuyant sur les boutons de **défilement**, puis appuyez sur **OK**.
- 3 REGISTRE est affiché à l'écran, appuyez sur **OK**.
- 4 ENVOY REGISTRE est affiché à l'écran, appuyez sur **OK**.

Le télécopieur enverra un SMS d'enregistrement au centre SMS et enregistrera l'appareil.

L'enregistrement est terminé.

Modification du numéro d'enregistrement :

- 1 Appuyez sur **Menu** de manière répétée jusqu'à ce que MESSAGE COURT soit affiché à l'écran, puis appuyez sur **OK**.
- 2 Sélectionnez l'option REGLER SMS en appuyant sur les boutons de **défilement**, puis appuyez sur **OK**.
- 3 REGISTRE est affiché à l'écran, appuyez sur **OK**.
- 4 Sélectionnez l'option MODIF REGISTRE en appuyant sur les boutons de **défilement**, puis appuyez sur **OK**.
- 5 Saisissez le numéro d'enregistrement (fourni par l'opérateur téléphonique), puis appuyez sur **OK**.

Modification du ou des numéros de centre SMS :

- 1 Appuyez sur **Menu** de manière répétée jusqu'à ce que MESSAGE COURT soit affiché à l'écran, puis appuyez sur **OK**.

- 2 Sélectionnez l'option REGLER SMS en appuyant sur les boutons de **défilement**, puis appuyez sur **OK**.
- 3 Sélectionnez l'option CENTRE SMS N.1 en appuyant sur les boutons de **défilement**, puis appuyez sur **OK**.
- 4 Saisissez le nouveau numéro de centre SMS (fourni par l'opérateur téléphonique), puis appuyez sur **OK**.
- 5 Il est possible d'ajouter un deuxième numéro de centre SMS en modifiant le champ CENTRE SMS N.2

Effacement de la mémoire

Il est possible d'effacer de manière sélective les informations enregistrées dans la mémoire du télécopieur.

- 1 Appuyez sur **Menu** plusieurs fois de suite pour afficher l'option EFFACER MEMOIRE et appuyez sur **OK**. L'écran affiche le type d'informations que vous pouvez effacer de la mémoire.
- 2 Sélectionnez les éléments que vous souhaitez supprimer à l'aide des touches **défilement** et appuyez sur **OK**.
- 3 Sélectionnez « 0 » et appuyez sur **OK** lorsque le télécopieur vous demande de confirmer votre choix.

• Les informations que vous pouvez effacer sont :

Elément	Effet
Identification	Supprimera votre identification.
No./Oper.Diff.	Effacera les numéros enregistrés dans l'annuaire. Toutes les tâches programmées seront également annulées.
Journal	Effacera toutes les transmissions et réceptions enregistrées en mémoire.
Param par défaut	Annulera les options d'utilisateur et rétablira les valeurs par défaut.

Options d'utilisateur

Votre télécopieur comporte plusieurs options configurables. Ces options sont préconfigurées en usine, mais vous pouvez les modifier. Pour connaître la configuration en vigueur des ces options, imprimez la liste des données système. Pour plus d'informations sur l'impression d'un rapport, reportez-vous à la section « Pour imprimer un rapport » à la page 6.4.

Configuration d'options système/REP

La configuration système concerne les paramètres liés aux opérations de télécopie ; les paramètres de configuration REP se rapportant aux opérations du répondeur.

- 1 Appuyez sur **Menu**.
- 2 Sélectionnez l'option CONFIGURATION ou CONFIG REPONDEUR (SF-365TP seulement) en appuyant sur les boutons de **défilement**.
- 3 Appuyez sur **OK** pour accéder au mode de configuration souhaité.
- 4 Pour sélectionner l'option à modifier, utilisez les boutons de **défilement** pour faire défiler vers le haut ou vers le bas les différentes options disponibles.
- 5 Appuyez sur **OK** lorsqu'elle apparaît à l'écran.
- 6 Appuyez sur les boutons de **défilement** pour choisir l'état souhaité.
- 7 Appuyez sur **OK** pour confirmer le choix de l'état.

• Pour quitter le mode de configuration à tout moment, appuyez sur **Stop/Suppr.**

- Lorsque vous appuyez sur **Stop/Suppr.**, l'appareil enregistre les options que vous avez modifiées et repasse en mode veille.

Options de configuration système

Le tableau ci-dessous affiche les options dans la colonne de gauche et leurs sous-options dans la colonne de droite.

Une fois en mode de configuration du système, vous pouvez accéder aux options à l'aide des touches **défilement**.

La colonne de droite affiche les sous-options correspondant aux options.

Option	Sous-option
Econ. d'encre	Permet de diminuer la consommation d'encre. Alterne entre les modes Activé et Désactivé.
Mode Silence	Permet de désactiver l'ensemble des sons émis par l'appareil.
Langue	L'option de langue d'affichage permet de sélectionner la langue utilisée sur l'écran du panneau de commande et pour l'impression de pages d'information.
Avis d'émission	Un rapport de confirmation indique si la transmission a réussi ou échoué, le nombre de pages envoyées, etc. Choisissez Oui pour imprimer un rapport de confirmation automatiquement à chaque fois que vous envoyez une télécopie. Choisissez Non pour ne pas l'imprimer, quel que soit le résultat de la transmission. Choisissez ERREUR pour n'imprimer un rapport qu'en cas d'erreur et d'échec de la transmission. Remarque : le rapport de confirmation d'une multidiffusion comprend l'image TCR (rapport de confirmation de transmission) montrant l'image de la première page ainsi que diverses informations, en fonction des paramètres choisis conformément à la description figurant dans « RTC d'image » à la page 6.11.
Format papier	Sélectionnez le format de papier à utiliser pour la réception des télécopies et pour les copies.
Reduction auto	Votre télécopieur peut réduire la taille des données du document que vous recevez si ce dernier est trop long pour le format de papier que vous utilisez. Si le télécopieur ne parvient pas faire tenir les données ainsi comprimées sur une seule page, il répartit les données du document et les imprime au format normal sur deux ou plusieurs pages.
Effac. marge	Si vous désactivez l'option de réduction automatique, vous pouvez configurer votre télécopieur de manière à ce qu'il ignore tout ce qui dépasse la taille du papier utilisé en bas de page lors de la réception d'un document excessivement long. Si la télécopie reçue dépasse la marge que vous avez définie, elle sera imprimée sur deux feuilles de papier. Saisissez la valeur de l'option Effac. marge en millimètres.
Nb de sonneries	Vous pouvez fixer le nombre de sonneries préalables à la réponse à un appel. Si vous utilisez votre appareil à la fois en tant que téléphone et que télécopieur, nous vous recommandons de régler le nombre de sonneries sur 4 minimum, afin de vous donner le temps de répondre.
Code rept dist. ^a	Le Code rept dist. (ou code de démarrage de réception à distance) permet de recevoir une télécopie à partir d'un poste de téléphone distant, branché sur la prise EXT (modèle SF-365TP excepté) ou une prise équivalente. Si vous décrochez ce téléphone et que vous entendez une tonalité de télécopie, appuyez sur Code rept dist. pour démarrer la réception. Le code est pré-réglé sur *9*. Saisissez le code de votre choix (entre 0 et 9).
Mode ECM ^b	Ce mode compense la mauvaise qualité de la ligne et assure une transmission précise et sans erreur avec tout autre télécopieur doté de la fonctionnalité ECM. Si la qualité de la ligne est médiocre, la transmission peut durer plus longtemps lorsque la fonction ECM est activée.
Emiss. mémoire	Cette fonction détermine le mode de transmission manuelle d'un document. Lorsque cette fonction est activée, l'appareil numérise les documents en mémoire puis envoie une télécopie. Si la fonction est désactivée, la machine compose le numéro avant d'envoyer la télécopie.
ID d'appel ^{c,e}	Le numéro de votre correspondant est affiché. Avant d'utiliser la fonction Identif. d'appel, vous devez installer le service correspondant sur votre ligne téléphonique. Pour plus d'informations, reportez-vous à « Utilisation de l'identifiant d'appel (Caller ID) » à la page 6.2.
MESSAGE COURT ^{c,e}	Vous pouvez utiliser le service de messages courts (SMS). Pour pouvoir utiliser le service SMS, demandez à votre opérateur de l'installer sur votre ligne téléphonique. Pour plus d'informations, reportez-vous à « Utilisation du service SMS » à la page 6.6.

Option	Sous-option
Num. fax rebut	Vous pouvez empêcher votre télécopieur de recevoir des télécopies indésirables ou provenant de sources non identifiées, tout comme dans le cas du courrier électronique. Pour pouvoir ajouter un numéro de télécopie indésirable, votre machine doit d'abord avoir détecté au moins un identifiant d'appel. Si vous ajoutez des numéros indésirables alors que l'option d'identification d'appel est désactivée, la protection contre les télécopies indésirables ne fonctionnera pas. Pour plus d'informations, reportez-vous à « Enregistrement/suppression de numéros de télécopies indésirables » à la page 6.5.
Journal auto	Ce journal affiche des informations sur les activités de transmission ou de réception, ainsi que l'heure et la date des 40 transmissions ou réceptions les plus récentes.
Mode DRPD ^d	Le mode DRPD (en anglais : détection sélective de tonalité d'appel) est un service offert par certains opérateurs téléphoniques qui consiste à attribuer deux numéros à une ligne téléphonique, chacun avec une sonnerie distincte. Si vous êtes abonné à ce service, vous pouvez programmer votre appareil de manière à ce qu'il détecte si la sonnerie correspond à un appel téléphonique ou à une télécopie entrante. A l'invite, appelez ce télécopieur à partir d'un autre télécopieur. L'appareil mémorise la tonalité d'appel et affichera le message DRPD OK une fois la tonalité enregistrée. Vous pourrez alors utiliser Réception/Contraste pour sélectionner le mode de réception DRPD.
Test a distance	Cette fonction permet au centre de service de vérifier l'état de votre appareil et de détecter toute erreur de fonctionnement éventuelle.
RESOLUTION	Permet de définir la résolution de copie et de télécopie par défaut.
CONTRASTE	Permet de définir le contraste de copie et de télécopie par défaut.
RTC d'image	Pour des raisons de confidentialité ou de sécurité, vous pouvez choisir de ne pas inclure le TCR d'image dans le rapport de confirmation.
MODE DE COMP. ^c	Réglez le mode de composition en fonction du type de commutateur auquel vous êtes connecté.
Derrière PABX ^e	Si votre machine est connectée à un auto-commutateur privé (PABX), vous devez activer cette option en sélectionnant Oui.

a. SF-360 seulement.

b. Mode de correction d'erreur

c. Cette option risque de ne pas fonctionner si la machine est connectée à un auto-commutateur privé (PABX).

d. Détection sélective de tonalité d'appel

e. Selon le pays dans lequel vous vous trouvez, une ou plusieurs de ces options risquent de ne pas figurer à l'écran. Dans ce cas, votre appareil ne les prend pas en charge.

Options REP (SF-365TP uniquement)

Options	Sous-option
Mode économique	Cette option vous permet d'appeler votre appareil à partir d'un téléphone distant et de vérifier s'il contient des messages, le tout gratuitement. Lorsque l'option Mode économique est en mode Oui, l'appareil répond à votre appel en respectant le nombre de sonneries que vous avez défini dans l'option Nb de sonneries. En l'absence de message, la machine répond à la deuxième sonnerie après le nombre de sonneries indiqué dans l'option Nb de sonneries. Vous avez ainsi le temps de raccrocher avant que l'appareil ne réponde, ce qui vous permet d'économiser une communication.
Filtrage appels	Cette option vous permet d'écouter vos correspondants lorsqu'ils laissent des messages sur votre machine.
Durée msge entr.	Vous pouvez fixer la durée maximale des messages laissés par vos correspondants.
Code interrog.	Vous pouvez modifier le mot de passe à trois caractères que vous utilisez pour accéder à votre appareil à partir d'un téléphone distant. Le mot de passe est réglé par défaut sur « #139# ». Le premier et dernier # sont fixes, mais vous pouvez changer les trois chiffres du milieu.
Silence	En mode REP, l'appareil décide de la mesure à prendre au bout d'un silence de 10 secondes. Les sous-options disponibles sont : <ul style="list-style-type: none"> • Recevoir fax : permet de passer en mode de réception de télécopies. • Enrg. silence : permet d'introduire un silence dans l'enregistrement. • Déconnecter : permet de se déconnecter et de passer en mode veille.

Options	Sous-option
Avertisseur	<p>En mode REP, l'appareil décide de la mesure à prendre au bout d'un signal sonore de 9 secondes.</p> <p>Les sous-options disponibles sont :</p> <ul style="list-style-type: none"> • Enrg. sonore : ignorer le signal sonore. • Deconnecter : permet de déconnecter la ligne et de passer en mode veille.
Transfert msge	<p>Permet de transférer le message à votre nouvel emplacement à chaque qu'un correspondant en laisse un. Pour plus d'informations, reportez-vous à « Transfert de message (SF-365TP seulement) » à la page 5.5.</p>



CHAPITRE 7

MODE D'IMPRESSION

Ce chapitre ne concerne que les utilisateurs des modèles SF-361P ou SF-365TP.

Etablissement de la connexion

Branchez le câble USB fourni avec l'appareil.

- Le message « Nouveau matériel détecté » s'affiche, cliquez alors sur la touche « annuler ».

Installation du logiciel Samsung

Cette imprimante ne prend en charge que l'impression en noir et blanc.

Vous devez installer le logiciel à l'aide du CD de logiciel d'imprimante fourni avec votre appareil, après avoir configuré ce dernier et l'avoir connecté à votre ordinateur.

Configuration requise

Vérifiez que la configuration de votre système est conforme aux indications ci-dessous :

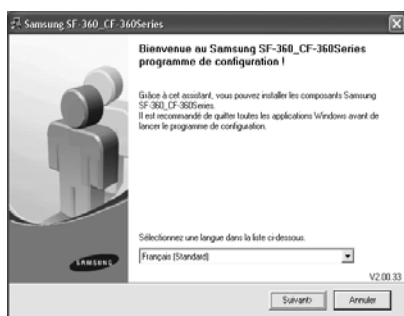
- Votre PC dispose d'au moins 64 Mo (Windows 9x/Me), 128 Mo (Windows 2000) ou 256 Mo (Windows XP) de mémoire vive (RAM).
- Votre PC possède au moins 300 Mo d'espace disque disponible.
- Toutes les applications sont fermées au moment de commencer l'installation.
- Vous utilisez Windows 98, Windows Me, Windows 2000 ou Windows XP.
- Votre PC est doté d'Internet Explorer, version 5.0 ou ultérieure.

Installation du logiciel d'impression

Les utilisateurs de Windows 98/Me/2000/XP doivent cliquer sur le bouton d'annulation dans l'écran « Nouveau matériel détecté » qui apparaît au démarrage de l'ordinateur. Assurez-vous que votre appareil est branché et connecté au port USB de votre ordinateur avant d'installer le logiciel d'imprimante à partir du CD de logiciel d'imprimante.

1 Insérez le CD de logiciel d'imprimante fourni avec votre appareil dans le lecteur de CD-ROM.

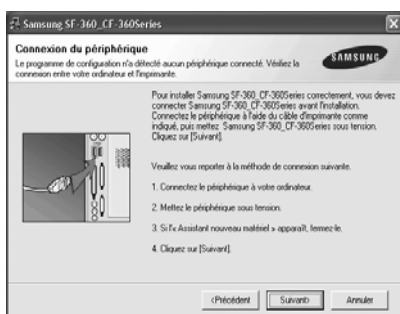
- Le CD du logiciel d'imprimante devrait s'ouvrir automatiquement et afficher la fenêtre de départ.
- Si l'écran d'accueil ne s'affiche pas, cliquez sur **Démarrer**, puis sur **Exécuter**. Tapez **X:\Setup.exe**, en remplaçant la lettre « X » par celle correspondant à votre lecteur, puis cliquez sur **OK**.



2 Cliquez sur **Suivant**.

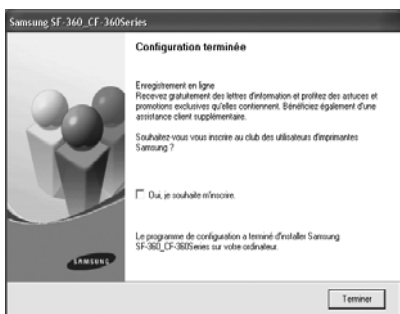
- Si nécessaire, sélectionnez une langue dans la liste déroulante.

REMARQUE: Si l'imprimante n'est pas déjà connectée à l'ordinateur, la fenêtre suivante apparaît.



- Si l'appareil est déjà connecté et allumé, cet écran n'apparaît pas. Passez à l'étape suivante.
- Si vous cliquez sur **Suivant** et que l'appareil n'est pas connecté à l'ordinateur, un message d'alerte apparaît. Une fois l'appareil connecté et allumé, cliquez sur **Oui**. Ou, si vous souhaitez installer le logiciel sans l'appareil, cliquez sur **Non**.

- 3 Une fois l'installation terminée, une fenêtre vous demandant d'imprimer une page de test apparaît. Si vous choisissez d'imprimer une page de test, cochez la case correspondante et cliquez sur **Suivant**.
- 4 Si la page s'imprime correctement, cliquez sur **Oui**. Sinon, cliquez sur **Non** pour relancer l'impression.
- 5 Pour vous inscrire en tant qu'utilisateur d'imprimante Samsung et recevoir des informations du fabricant, cochez la case correspondante et cliquez sur **Terminer**. Vous accédez alors au site Web de Samsung. Sinon, contentez-vous de cliquer sur **Terminer**.



REMARQUE: Une fois la configuration terminée, si votre pilote d'impression ne fonctionne pas correctement, réinstallez-le. Reportez-vous à Réinstallation du logiciel, page 7.4

Définition de l'imprimante par défaut

Pour définir votre imprimante en tant qu'imprimante par défaut, procédez comme suit :

- 1 Dans Windows, cliquez sur le menu **Démarrer**.
- 2 Sous Windows 98/Me/2000, sélectionnez **Paramètres** puis **Imprimantes**.
Sous Windows XP, sélectionnez **Imprimantes et télécopieurs**.
- 3 Sélectionnez l'imprimante Samsung SF-360_CF-360 Series.
- 4 À l'aide du bouton droit de la souris, cliquez sur l'icône de l'imprimante, puis :
- 5 Sous Windows 98/Me, sélectionnez l'option **Définir par défaut**.
Sous Windows 2000/XP, sélectionnez **Définir comme imprimante par défaut**.

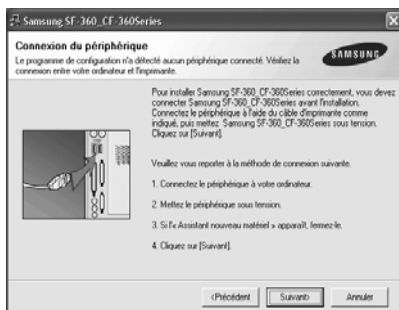
Réinstallation du logiciel

Renouvelez votre tentative en cas d'échec de l'installation ou de problèmes de fonctionnement du logiciel.

- 1 Vous pouvez soit sélectionner **Démarrer** > **Programmes** > Samsung SF-360_CF-360 Series > **Maintenance**,
• soit insérer le CD-ROM fourni dans le lecteur correspondant.
- 2 Sélectionnez **Réparer**, puis cliquez sur **Suivant**.



REMARQUE: Si l'imprimante n'est pas déjà connectée à l'ordinateur, la fenêtre suivante apparaît.



- Si l'appareil est déjà connecté et allumé, cet écran n'apparaît pas. Passez à l'étape suivante.
- Si vous cliquez sur **Suivant** et que l'appareil n'est pas connecté à l'ordinateur, un message d'alerte apparaît. Une fois l'appareil connecté et allumé, cliquez sur **Oui**. Ou, si vous souhaitez installer le logiciel sans l'appareil, cliquez sur **Non**.

- 3 Une fois la réinstallation terminée, cliquez sur **Terminer**.

Désinstallation du logiciel

Désinstallez le logiciel pour procéder à sa mise à jour ou lorsque l'installation échoue. Pour désinstaller l'élément choisi, utilisez le programme de désinstallation de Windows.

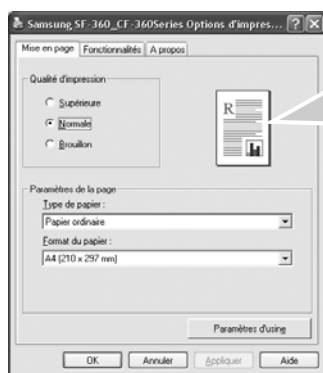
- 1 Vous pouvez soit sélectionner **Démarrer > Programmes > Samsung SF-360_CF-360 Series > Maintenance**.
- 2 Sélectionnez **Supprimer**, puis cliquez sur **Suivant**.
- 3 Une fois le logiciel supprimé, cliquez sur **Terminer**.

Impression d'un document

La procédure suivante décrit les étapes générales nécessaires pour imprimer à partir de diverses applications Windows. Les étapes exactes d'impression d'un document varient en fonction de l'application utilisée. Référez-vous au guide de l'utilisateur de votre application pour obtenir la procédure d'impression exacte.

- 1 Ouvrez le document à imprimer.
- 2 Sélectionnez Imprimer dans le menu Fichier. La fenêtre d'impression est alors affichée. Il se peut qu'elle soit légèrement différente selon l'application utilisée. Assurez-vous que le modèle Samsung SF-360_CF-360 Series est sélectionné comme imprimante par défaut.
 - *Les réglages d'impression élémentaires doivent être sélectionnés dans la fenêtre d'impression. Ces réglages comprennent, entre autres, le nombre de copies et la plage d'impression.*
- 3 Cliquez sur **Propriétés** pour effectuer les réglages nécessaires à l'impression du document.
 - *Si la boîte de dialogue propose un bouton **Configuration, Imprimante ou Options**, cliquez dessus. Cliquez ensuite sur **Propriétés** dans l'écran suivant.*
- 4 La boîte de dialogue Propriétés de Samsung SF-360_CF-360 Series s'affiche et permet d'accéder à toutes les informations nécessaires à l'utilisation de votre imprimante.

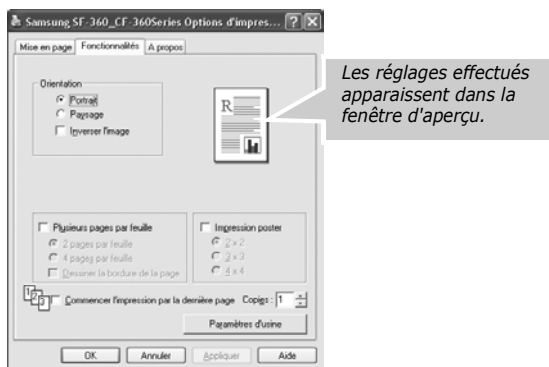
Par défaut, c'est l'onglet **Mise en page** qui s'ouvre.



Les réglages effectués sont matérialisés dans la fenêtre d'aperçu.

- Vous pouvez sélectionner la qualité d'impression en choisissant **Brouillon, Normale** ou **Supérieure**. Plus la valeur est élevée, plus les caractères et les graphiques imprimés sont nets. Les résolutions élevées peuvent ralentir l'impression d'un document.
- L'option **Type de papier** ne contient que le type ordinaire.
- L'option **Format du papier** permet de définir le format du papier inséré dans le bac.

Cliquez sur l'onglet **Fonctionnalités**.



L'option **Orientation** permet de sélectionner le sens d'impression du document sur la page.

- **Portrait** imprime les données dans le sens de la largeur, comme pour une lettre.
- **Paysage** imprime les données dans le sens de la longueur, comme pour une feuille de calcul.
- Pour imprimer la page en vue inversée, cochez la case **Inverser l'image**.



▲ Paysage



▲ Portrait

L'option **Plusieurs pages par feuille** permet de sélectionner le nombre de pages à imprimer sur une même feuille de papier. Si vous imprimez plus d'une page par feuille, les pages seront réduites.

- **2 pages par feuille** permet d'imprimer 2 pages sur une feuille.
- **4 pages par feuille** permet d'imprimer 4 pages sur une même feuille.
- Cochez la case **Dessiner la bordure de la page** pour imprimer une bordure autour de chaque page.

L'option **Impression poster** permet d'imprimer un document d'une seule page sur 4, 9 ou 16 pages que vous pouvez coller ensemble pour former une affiche.

L'option **Commencer l'impression par la dernière page** permet d'imprimer l'ensemble des pages dans l'ordre inverse.

L'option **Copies** permet de sélectionner le nombre de copies à effectuer.

- 5 Une fois les paramètres d'impression définis, cliquez sur **OK** jusqu'à ce que la boîte de dialogue Imprimer s'affiche de nouveau.
- 6 Cliquez sur **OK** pour fermer la fenêtre des propriétés de l'imprimante.

La fenêtre Propriétés de l'imprimante peut différer selon votre système d'exploitation. Ce mode d'emploi présente la fenêtre Propriétés sous Windows XP.

REMARQUE : La plupart des applications Windows l'emportent sur les paramètres spécifiés au niveau du pilote d'impression. Commencez donc par modifier tous les paramètres d'impression dans l'application, puis les paramètres restants dans le pilote d'impression.

Les paramètres modifiés ne restent en vigueur que le temps d'utilisation du programme en cours. Pour que vos modifications soient permanentes, entrez-les dans le dossier **Imprimantes**, comme suit :

- Dans Windows, cliquez sur le menu **Démarrer**.
- Sous Windows 98/Me/2000, sélectionnez **Paramètres** puis **Imprimantes**.
Sous Windows XP, sélectionnez **Imprimantes et télécopieurs**.
- Sélectionnez l'imprimante **Samsung SF-360_CF-360 Series**.
- À l'aide du bouton droit de la souris, cliquez sur l'icône de l'imprimante, puis :
- Sous Windows 98/Me, sélectionnez **Propriétés**.
Sous Windows 2000/XP, sélectionnez **Préférences d'impression**.

- Modifiez les paramètres souhaités sous chaque onglet, puis cliquez sur **OK**.

Annulation d'une impression

Pour arrêter une impression à partir du dossier Imprimantes, si l'impression se trouve dans une file d'attente ou un spouler d'impression comme le groupe Imprimante de Windows, supprimez l'impression comme suit :

- Dans Windows, cliquez sur le menu **Démarrer**.
- Sous Windows 98/Me/2000, sélectionnez **Paramètres puis Imprimantes**.
Sous Windows XP, sélectionnez **Imprimantes et télécopieurs**.
- Cliquez deux fois sur l'icône Samsung SF-360_CF-360 Series.
- Dans le menu **Document** :
Sous Windows 98/Me, sélectionnez **Annuler l'impression**.
Sous Windows 2000/XP, sélectionnez **Annuler**.

REMARQUE : vous pouvez accéder à cette boîte en cliquant deux fois sur l'icône de l'imprimante située en bas à droite du bureau de Windows.

Utilisation de l'aide

L'imprimante comporte un écran d'aide accessible grâce au bouton **Aide** de la fenêtre Propriétés de l'imprimante. Cet écran d'aide donne des indications détaillées sur les fonctions du pilote d'imprimante.

Vous pouvez également cliquer sur **?** dans l'angle supérieur droit de la fenêtre Propriétés, puis sur l'un quelconque des paramètres.

CHAPITRE 8

ASSISTANCE ET MAINTENANCE

Nettoyage du scanner

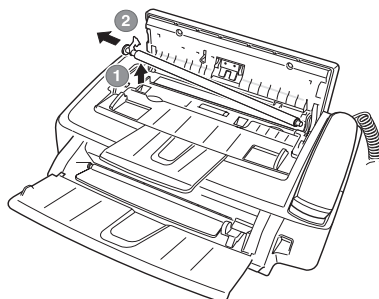
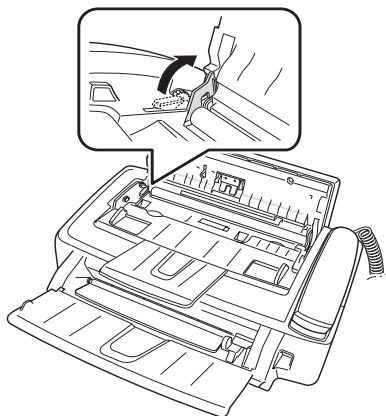
Afin de garantir le bon fonctionnement de votre appareil, nettoyez régulièrement le rouleau blanc, le patin de CAD et la vitre de numérisation. S'ils sont sales, cela affectera la qualité des documents imprimés par le télécopieur de votre correspondant.

Si vous mettez le scanner hors tension pour le nettoyer, les documents enregistrés en mémoire seront perdus.

1 Ouvrez le panneau de commande.

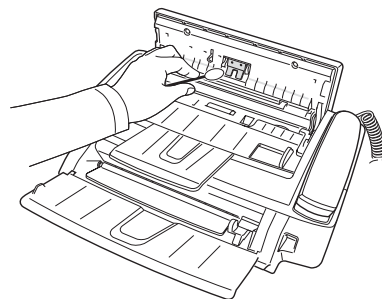
2 Retirez le rouleau blanc.

- L'extrémité droite du rouleau blanc comporte une bague fixée par un petit onglet.
- Appuyez légèrement sur l'onglet et faites pivoter la bague vers vous. Tirez sur la partie droite du rouleau pour l'extraire.



3 Nettoyez la surface du rouleau à l'aide d'un chiffon doux légèrement humide.

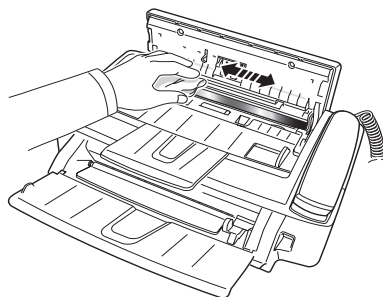
4 Nettoyez également le patin de CAD situé à l'arrière du panneau de commande.



5 Nettoyez avec soin la vitre de numérisation à l'aide d'un chiffon doux et sec.

- Si la vitre est très sale, nettoyez-la d'abord avec un chiffon légèrement humide, puis avec un chiffon sec.
- Faites attention à ne pas rayer la surface de la vitre.

6 Remettez le rouleau en place et appuyez sur le panneau de commande jusqu'à ce qu'un déclic indique qu'il est bien refermé.



Remplacement de la cartouche d'imprimante

Dès que vous remarquez une diminution du contraste d'impression ou l'apparition à l'écran du message ENCRE FAIBLE. INSTALLEZ CARTOUCHE NEUVE, remplacez la cartouche d'encre. Remplacez toujours la cartouche par une cartouche similaire à celle fournie avec l'appareil. Le numéro de pièce des cartouches de remplacement est :

- *monochrome* : INK-M40

1 Préparation d'une cartouche.

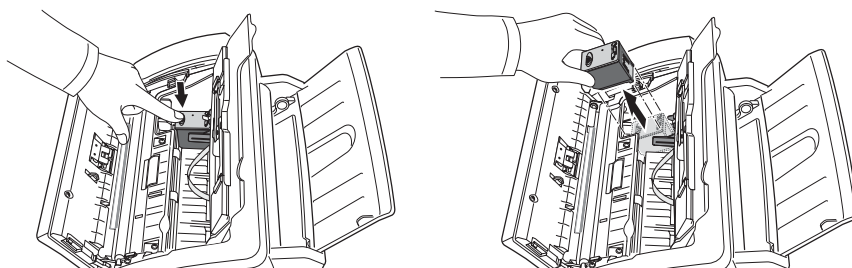
- *Déballez la cartouche et retirez avec précautions le ruban de protection de la tête d'impression.*
- *Tenez la cartouche par la partie supérieure colorée ou par les zones noires uniquement. Évitez de toucher la zone en cuivre.*

2 Appuyez sur **Cartouche**.

Le support de cartouche passe en position d'installation.

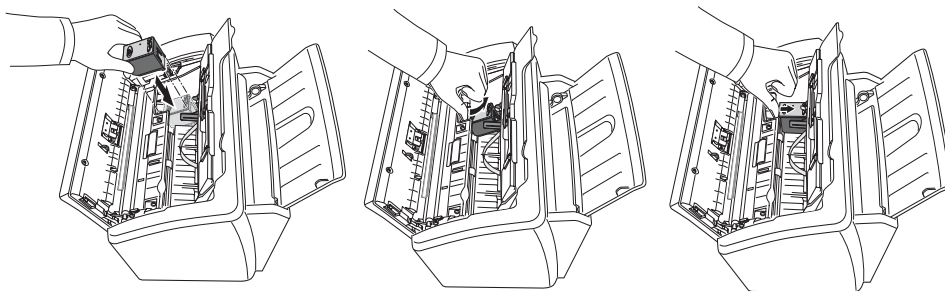
3 Ouvrez le panneau de commande et le couvercle du compartiment de la cartouche.

4 Appuyez sur la cartouche et retirez-la.



5 Pour charger la cartouche, insérez-la sous le clip métallique, la partie avant orientée vers le bas. Une fois la cartouche insérée à fond dans le support de cartouche, soulevez-la par l'avant pour bien la mettre en place (un déclic doit retentir).

- *Si la cartouche bouge librement dans le support, c'est qu'elle n'est pas bien enclenchée. Recommencez l'opération.*



6 Refermez le couvercle de compartiment de cartouche et le panneau de commande.

7 Appuyez sur **OK**.

8 Appuyez sur 1 pour la nouvelle cartouche, sur 2 pour l'ancienne.

- *Si vous sélectionnez 1 : Nouv, le formulaire d'alignement sera imprimé.*
- *Si vous introduisez une nouvelle cartouche, sélectionnez 1 : Nouv.*
- *Si vous introduisez une cartouche usagée, sélectionnez 2 : Ancien. Vous pourrez ainsi vérifier le montant d'encre restant exact.*
- *Si vous mélangez plusieurs cartouches usagées, vous ne pourrez pas vérifier le montant d'encre restant exact. Une fois la nouvelle cartouche mise en place, servez-vous en jusqu'à épuisement complet.*

9 Saisissez le numéro correspondant à la ligne la plus directe et appuyez sur **OK**.

Nettoyage de la tête d'impression

Si les buses ont l'air d'être obstruées et que l'impression des caractères laisse à désirer, nettoyez la tête d'impression conformément à la procédure ci-dessous :

- 1 Appuyez sur **Menu** plusieurs fois de suite pour afficher le menu MAINTENANCE et appuyez sur **OK**.
- 2 Sélectionnez l'option Nettoyage tete en appuyant sur les boutons de défilement, puis appuyez sur **OK**.
- 3 Effectuez un test d'impression et examinez le résultat obtenu.
 - Si la qualité d'impression ne s'améliore pas, réinstallez la cartouche et répétez l'opération de nettoyage de tête.
 - Si rien n'y fait, nettoyez les buses et les contacts.

Pour plus d'informations, reportez-vous à « Nettoyage des buses et des contacts d'impression » à la page 8.5.

Alignement de la tête d'imprimante

Si vous n'arrivez pas à obtenir des lignes verticales correctes ou si la qualité d'impression laisse à désirer, vous risquez de devoir aligner la cartouche.

- 1 Appuyez sur **Menu** plusieurs fois de suite pour afficher le menu MAINTENANCE et appuyez sur **OK**.
- 2 Sélectionnez l'option Aligner tete en appuyant sur les boutons de défilement, puis appuyez sur **OK**.
 - L'appareil imprime un formulaire.
- 3 Saisissez le numéro correspondant à la ligne la plus directe, et appuyez sur **OK**.

Vérification du niveau d'encre

Votre appareil comporte une fonction de vérification du niveau d'encre restant. Pour afficher le niveau d'encre au moment considéré :

- 1 Appuyez sur **Menu** plusieurs fois de suite pour afficher le menu MAINTENANCE et appuyez sur **OK**.
- 2 Sélectionnez l'option Voir Niv. Encre en appuyant sur les boutons de défilement, puis appuyez sur **OK**.
 - L'appareil affiche un nombre fractionnaire. Par exemple, la fraction « 1/8 » signifie un niveau d'encre faible et qu'il faut remplacer la cartouche. « 8/8 » signifie qu'une nouvelle cartouche est en place.

Étalonnage

L'étalonnage est effectué en usine. Cependant, si vous laissez tomber ou endommagez votre appareil en cours de transport, nous vous conseillons d'effectuer un nouvel étalonnage afin d'obtenir la meilleure clarté d'impression possible.

Pour effectuer l'étalonnage, procédez de la façon suivante :

- 1 Appuyez sur **Menu** plusieurs fois de suite pour afficher le menu MAINTENANCE et appuyez sur **OK**.
- 2 Sélectionnez l'option Regler scanner en appuyant sur les boutons de défilement, puis appuyez sur **OK**.
- 3 Insérer une feuille de papier BLANC ordinaire (sans texte ni graphiques) dans l'orifice de chargement, et appuyez sur **OK**.
 - L'appareil commence à numériser le document afin de régler l'ombrage.
 - Si vous n'utilisez pas une feuille de papier BLANC ordinaire pour le réglage, la qualité d'impression risque de s'en ressentir fortement.

Auto-test

Pour vérifier le bon fonctionnement de l'appareil, vous pouvez lui demander d'effectuer un auto-test.

- 1 Appuyez sur **Menu** plusieurs fois de suite pour afficher le menu MAINTENANCE et appuyez sur **OK**.
- 2 Sélectionnez l'option Auto Verif. en appuyant sur les boutons de défilement, puis appuyez sur **OK**.

• *L'appareil effectue l'auto-test et imprime un rapport qui indique son état au moment considéré.*

Maintenance de la cartouche d'impression

La durée de vie de la cartouche d'impression dépend dans une très grande mesure du contenu des télécopies reçues et des copies effectuées. Pour augmenter cette durée de vie, nous vous conseillons de respecter les instructions ci-dessous :

- *EVITEZ de déballer la cartouche avant d'être prêt à l'utiliser.*
- *Entreposez-la dans le même environnement que l'imprimante.*
- *Si vous avez déballé la cartouche mais ne l'utilisez pas, entreposez-la dans un emplacement approprié. Si vous ne disposez pas d'emplacement de stockage, introduisez la cartouche dans un sac plastique étanche.*
- *EVITEZ de la laisser à l'air libre pendant une période prolongée.*
- *EVITEZ de recharger la cartouche. La garantie ne couvrira pas les dommages dus à l'utilisation de cartouches rechargées.*

Nettoyage de la cartouche

Pour conserver ses qualités d'impression à la cartouche, nous vous conseillons de nettoyer régulièrement les buses et les contacts d'impression comme indiqué ci-dessous :

Nettoyage des buses et des contacts d'impression

Si l'impression n'est pas claire ou s'il manque certains points, cela peut être dû à la présence d'encre sèche sur les :

- *buses de cartouche d'impression*
- *contacts de cartouche d'impression*
- *contacts de support de cartouche d'impression*

- 1 Appuyez sur **Cartouche**.
- 2 Ouvrez le panneau de commande et le couvercle du compartiment de cartouche et retirez la cartouche.
- 3 Epongez délicatement les contacts et les buses et laissez-les sécher.

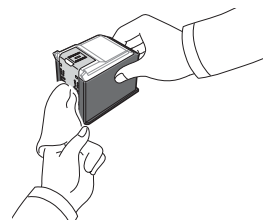
- *Utilisez exclusivement un chiffon propre légèrement humide pour nettoyer l'ensemble de la zone cuivrée, y compris les buses et les contacts.*
- *Pour dissoudre toute trace d'encre sèche, appliquez le chiffon humide sur les buses pendant environ trois secondes.*

- 4 Remettez la cartouche d'encre en place et refermez le couvercle et le panneau.

- *Si vous tardez beaucoup à nettoyer la cartouche, le support de cartouche risque de reprendre sa position d'origine. Dans ce cas, appuyez à nouveau sur **Cartouche** pour remettre le support en position d'installation.*

- 5 Appuyez sur 1 pour la nouvelle cartouche, sur 2 pour l'ancienne.

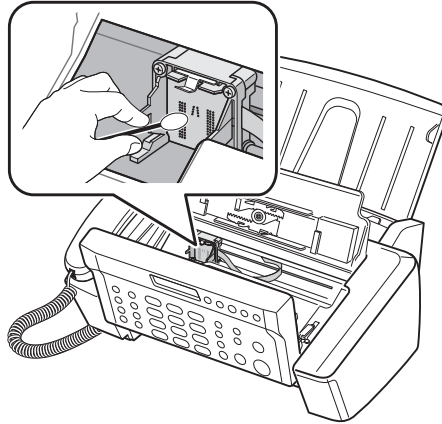
- *Si la ligne est encore discontinue, nettoyez les contacts du support de cartouche. Pour plus d'informations, reportez-vous à « Nettoyage des contacts de support de cartouche » à la page 8.6.*



Nettoyage des contacts de support de cartouche

Avant de nettoyer ces pièces, vérifiez que la mémoire ne contient aucune télécopie ni aucune tâche planifiée de type télécopie en différé ou envoi par relève. Une fois le cordon d'alimentation de l'appareil débranché, toutes les données seront perdues.

- 1 Appuyez sur **Cartouche**.
- 2 Ouvrez le panneau de commande et le couvercle du compartiment de cartouche et retirez la cartouche.
- 3 Retirez la cartouche d'impression.
- 4 Débranchez le cordon d'alimentation de la prise électrique située à l'arrière de l'appareil.
- 5 Nettoyez les contacts de support de cartouche à l'aide d'un chiffon propre et sec.
- 6 Rebranchez le cordon d'alimentation et réinstallez la cartouche.



Messages d'erreur

Affichage	Etat/Solution	Concernant :
Reglez d'abord le scanner dans menu Maintenance.	Le prototype d'étalonnage servant de référence est corrompu pour une raison inconnue. Réglez le scanner pour résoudre ce problème conformément à la description figurant dans « Etalonnage » à la page 8.4.	Scanner
Verifiez la page blanche, puis recommencez.	Le niveau de numérisation est trop faible par rapport au niveau de référence. Pour effectuer l'étalonnage, utilisez du papier blanc ordinaire.	Scanner
Nettoyez rouleau blanc et vitre, puis reessayez.	Le niveau de numérisation est légèrement trop faible, d'où une mauvaise qualité d'image. Pour nettoyer les pièces en question, reportez-vous à la section « Nettoyage du scanner » à la page 8.2.	Scanner
DOUBLON AVEC [NO COMP ABRxx] Le suffixe « xx » indique le numéro de registre.	Le même numéro figure déjà dans un autre registre de composition abrégée.	Téléphone
Memoire de tache saturee.	L'appareil peut enregistrer 3 numéros favoris mais vous avez tenté d'en ajouter d'autres.	Télécopie
Memoire de tache saturee Annulez la tache planifiée et reessayez.	La mémoire de diffusion et d'envoi différé de télécopies peut contenir un total de 5 tâches. Annulez la tâche planifiée et réessayez.	Télécopie
MEMOIRE MESSAGES SATUREE.	L'appareil peut contenir jusqu'à 100 messages (sortants + entrants + conversations enregistrées). Effacez les messages les plus anciens afin de libérer de l'espace mémoire.	REP (SF-365TP uniquement)
Mem rec. pleine.	La mémoire vocale est saturée. Impossible d'enregistrer d'autres messages entrants (la durée totale d'enregistrement est d'environ 15 minutes).	REP (SF-365TP uniquement)
ENCRE FAIBLE. INSTALLEZ CARTOUCHE NEUVE.	La cartouche d'encre est vide. Pour installer une nouvelle cartouche d'impression, reportez-vous à la section « Remplacement de la cartouche d'imprimante » à la page 8.3. Vous pouvez néanmoins effectuer une copie ou imprimer un rapport même en cas d'affichage du message précédent. Les données enregistrées en mémoire peuvent être imprimées en changeant la cartouche.	Cartouche
Installez la cartouche d'encre.	La cartouche d'impression n'est pas installée ou l'est de façon incorrecte.	Cartouche
Heure incorrecte.	L'heure de transmission de télécopie que vous avez définie est fausse.	Télécopie
Oper non attrib.	Vous avez tenté d'annuler la tâche planifiée mais aucune tâche de ce type n'existe. Vous avez tenté de supprimer ou d'envoyer une télécopie à l'aide de l'option Favoris alors qu'aucun document ne figure en mémoire.	Télécopie
Rec selec vide.	Vous avez tenté de supprimer un numéro de télécopie indésirable mais aucun numéro de ce type n'existe.	Télécopie
Rec selec pleine.	L'appareil peut enregistrer 20 numéros de télécopie indésirables mais vous avez tenté d'en ajouter d'autres.	Télécopie
Charger document.	Vous avez tenté d'envoyer une télécopie mais sans charger de document dans l'appareil.	Document
Inserez du papier et appuyez sur ENTREE.	Vous avez tenté d'effectuer une tâche quelconque sans charger de papier dans l'appareil.	Papier
Memoire pleine.	Vous avez atteint la limite de saturation de la mémoire lors de la réception d'une télécopie ou d'un message court.	Télécopie/ téléphone
Memoire pleine Appuyez sur ENTREE pour continuer.	Vous avez atteint la limite de saturation de la mémoire lors de la numérisation d'un document. Appuyez sur OK pour envoyer ou copier les pages numérisées uniquement. Pour annuler la tâche, appuyez sur Stop/Suppr. et réessayez une fois la mémoire suffisante disponible, ou divisez le document en plusieurs morceaux.	Télécopie/Copie

Affichage	Etat/Solution	Concernant :
Recept. memoire Lorsque les messages suivants se succedent a l'ecran : ENCRE FAIBLE. INSTALLEZ CARTOUCHE NEUVE. Inserez du papier et appuyez sur ENTREE. Installez la cartouche d'encre.	L'appareil dispose de données en mémoire. En fonction du message affiché, procédez comme suit : Remplacez la cartouche d'impression existante par une nouvelle cartouche. Chargez le papier et appuyez sur OK . Un bourrage s'est peut-être produit. Supprimez le bourrage, conformément à la description figurant dans « Bourrages papier en cours d'impression » à la page 8.11. Installez une cartouche d'impression.	Télécopie
Pas de reponse du fax distant.	L'appareil de votre correspondant n'a pas répondu à vos tentatives d'envoi de télécopie.	Télécopie
PAS DE NUM CID.	L'appareil n'a pas pu détecter le numéro de CID (identification d'appel).	Téléphone
Aucun num. appel.	La mémoire de recomposition ne contient aucun numéro correspondant à ceux composés jusqu'à présent.	Téléphone
Pas De Message.	Il n'existe aucun message en attente de lecture ou d'effacement. Aucun message court n'est en attente de lecture ou d'impression.	REP (SF-365TP uniquement)/ Téléphone
Aucun nouv. msge.	La mémoire ne contient pas de nouveau message de correspondant. Elle ne contient pas non plus de message court.	REP (SF-365TP uniquement)/ Téléphone
INDISPONIBLE AVEC REIMPRESSION.	L'appareil ne peut pas recevoir de nouvelle télécopie lors de l'impression de celles qui sont enregistrées.	Télécopie
Non trouve.	Le numéro que vous recherchez n'existe pas dans la mémoire.	Téléphone
Num. deja enregistre.	Le numéro que vous tentez d'enregistrer existe déjà dans le répertoire ou dans la liste des télécopies indésirables.	Téléphone
Numero non attribue.	Aucun numéro n'est affecté au numéro d'accès direct ou au numéro abrégé à deux chiffres.	Téléphone
Err code releve.	Votre correspondant a saisi un code de relève erroné.	Télécopie
Operation releve deja existante.	Vous avez programmé un envoi par relève. Annulez la tâche planifiée et réessayez.	Télécopie
Erreur releve Verifiez le site de votre correspondant.	La machine que vous tentez de relever n'est pas prête à répondre à la relève. Demandez à votre correspondant de charger un document dans son appareil et de se mettre en mode relève.	Télécopie
Err. Reception Demandez a votre correspondant de renvoyer le document.	Une erreur s'est produite lors de la réception de la télécopie.	Télécopie
ENREG. ANNONCE.	Pour sélectionner le mode répondeur, enregistrez un message d'accueil avant d'appuyer sur la touche Répondeur .	REP (SF-365TP uniquement)
Retirez le document bloqué.	Le document que vous envoyez a occasionné un bourrage au niveau du chargeur. Pour supprimer le bourrage, reportez-vous à la section « Bourrages de documents en cours de transmission » à la page 8.11. Vous avez tenté de copier ou de télécopier un document de longueur supérieure à 390 mm.	Document
RETIREZ DOC. BLOQUE ET APPUYEZ SUR STOP/NETTOYER.	Un bourrage papier s'est produit en cours d'impression. Pour supprimer le bourrage, reportez-vous à la section « Bourrages papier en cours d'impression » à la page 8.11.	Papier
Erreur d'envoi. Reessayez.	Une erreur s'est produite lors de l'envoi de la télécopie.	Télécopie
Systeme occupe Reessayez un peu plus tard.	Aucune ressource n'est disponible pour effectuer la tâche demandée.	Télécopie
Pour recomposer maintenant, appuyez sur Demarrer telecopie.	L'appareil attend de pouvoir recomposer automatiquement le numéro de télécopieur précédemment occupé ou qui ne répondait pas.	Télécopie
Oper. en cours	Tentative d'accéder à l'option Favoris en cours d'envoi ou d'impression d'un document lui appartenant.	Télécopie

Résolution de problèmes

Votre problème figure peut-être dans la liste « Messages d'erreur » à la page 8.7. Le tableau ci-dessous répertorie une série d'autres problèmes que vous pouvez résoudre par vous-même. Dans le cas contraire, appelez la société de maintenance qui figure dans le certificat de garantie joint.

Problèmes de télécopie

Problème	Solution
L'appareil ne fonctionne pas. L'affichage et les touches sont inactifs.	Débranchez puis rebranchez le cordon d'alimentation. Vérifiez que la prise est sous tension.
Pas de tonalité de composition.	Vérifiez que l'appareil est correctement connecté à la ligne téléphonique. Vérifiez que votre prise téléphonique murale fonctionne en y branchant un autre téléphone.
Les numéros mémorisés ne sont pas composés correctement.	Vérifiez que les numéros sont programmés correctement. Pour imprimer un rapport d'annuaire, reportez-vous à la section « Pour imprimer un rapport » à la page 6.4.
Le document n'est pas entraîné dans l'appareil.	Assurez-vous que le document n'est pas froissé et qu'il est correctement inséré. Vérifiez son format et son épaisseur (ni trop fin, ni trop épais).
La réception automatique de télécopies ne fonctionne pas.	Vérifiez si la partie droite de l'écran comporte la mention TEL. En mode TEL, la réception automatique de télécopies n'est pas possible. Vérifiez que le combiné est correctement posé sur son socle.
La réception manuelle des télécopies n'est pas possible.	Évitez de raccrocher le combiné avant d'appuyer sur la touche Envoi .
Les télécopies ne sont pas transmises.	Vérifiez que le document est chargé face vers le bas. L'écran doit en principe afficher la mention Envoi. Vous avez peut-être raccroché le combiné avant d'avoir appuyé sur Envoi . Vérifiez que l'appareil auquel vous vous adressez est en mesure de recevoir votre télécopie.
Vous ne pouvez pas relever un télécopieur distant.	Le télécopieur que vous voulez relever utilise peut être un code.
La télécopie reçue comporte des parties blanches.	L'appareil de votre correspondant ne fonctionne peut-être pas correctement. Des parasites sur la ligne téléphonique peuvent causer des problèmes de transmission. Vérifiez le fonctionnement de votre appareil en imprimant une copie.
Présence de taches ou absence de certaines lignes sur les télécopies reçues.	Vérifiez le niveau de bruit de votre ligne téléphonique. Vérifiez que la tête d'impression est propre en effectuant une copie.
Vous recevez des copies de mauvaise qualité.	La vitre de numérisation du télécopieur de votre correspondant est peut-être sale. Vérifiez le niveau de bruit de votre ligne téléphonique.
Les télécopies reçues comportent des mots étirés.	Un bourrage papier temporaire s'est produit au niveau du télécopieur de votre correspondant.
L'option de copie ne fonctionne pas.	Vérifiez que votre document est chargé face vers le bas.
Les copies ou les documents envoyés comportent des raies noires.	La vitre de numérisation est peut-être sale. Nettoyez-la (reportez-vous à la section « Nettoyage du scanner » à la page 8.2).
L'appareil compose un numéro mais ne parvient pas à se connecter au télécopieur de votre correspondant.	Le télécopieur de votre correspondant est peut-être hors-tension ou incapable de répondre aux appels. Contactez votre correspondant et demandez-lui de résoudre le problème éventuel.
Vous ne parvenez pas à enregistrer un document en mémoire.	La mémoire est peut être insuffisante pour stocker les documents numérisés. Si le message Mémoire pleine s'affiche, effacez les documents inutiles de la mémoire, puis réenregistrez votre document.
Des zones blanches apparaissent en bas de chaque page ou sur plusieurs pages consécutives. Seule une petite zone de texte apparaît en haut des pages.	Vous avez peut-être sélectionné les mauvais paramètres de papier. Pour sélectionner le format de papier correct, reportez-vous à la section « Format papier » à la page 6.10.

Problèmes de qualité d'impression

Problème	Solution
Caractères trop pâles ou trop flous.	Vérifiez le niveau d'encre. Reportez-vous à la section conformément à la description figurant dans « Vérification du niveau d'encre » à la page 8.4. Si la cartouche d'imprimante est complètement vide, l'écran affiche le message ENCRE FAIBLE. INSTALLEZ CARTOUCHE NEUVE. Pour installer une nouvelle cartouche d'imprimante, reportez-vous à la section « Remplacement de la cartouche d'imprimante » à la page 8.3. Vérifiez que la cartouche d'impression est bien installée. Pour nettoyer la cartouche d'imprimante, reportez-vous à la section « Nettoyage de la cartouche » à la page 8.5.
Taches ou caractères trop foncés.	Vérifiez que le papier est bien à plat et non froissé. Laissez l'encre sécher avant de manipuler le papier. Pour nettoyer la cartouche d'imprimante, reportez-vous à la section « Nettoyage de la cartouche » à la page 8.5.
Caractères présentant des rayures blanches.	Si l'écran affiche le message ENCRE FAIBLE. INSTALLEZ CARTOUCHE NEUVE, installez une nouvelle cartouche d'imprimante conformément à la description figurant dans « Remplacement de la cartouche d'imprimante » à la page 8.3. Retirez l'ancienne et installez la nouvelle cartouche. Nettoyez la cartouche d'imprimante (reportez-vous à la section « Nettoyage de la cartouche » à la page 8.5).
Caractères mal formés ou mal alignés.	Nettoyez la cartouche d'imprimante (reportez-vous à la section « Nettoyage de la cartouche » à la page 8.5).
Raies noires horizontales anormales.	Nettoyez le support de cartouche (reportez-vous à la section « Nettoyage des contacts de support de cartouche » à la page 8.6).

Problèmes d'alimentation papier

Problème	Solution
Un bourrage papier se produit pendant l'impression.	Supprimez le bourrage papier conformément à la description figurant dans « Bourrages papier en cours d'impression » à la page 8.11.
Les feuilles adhèrent entre elles.	Vous pouvez charger jusqu'à 50 feuilles dans le CAD (chargeur automatique de documents). Vérifiez que vous n'avez pas dépassé ce nombre. L'humidité peut entraîner une adhérence des feuilles entre elles.
Le papier n'est pas alimenté correctement.	Éliminez tous les blocages à l'intérieur de l'imprimante.
Plusieurs feuilles sont introduites à la fois.	Lorsque vous chargez du papier, évitez de forcer les feuilles dans l'imprimante. En cas de bourrage, retirez les feuilles coincées (reportez-vous à la section « Bourrages papier en cours d'impression » à la page 8.11).
Papier tordu ou froissé au niveau du chargeur automatique de documents.	Le CAD peut contenir jusqu'à 50 feuilles. Vérifiez que les guide-papiers ne génèrent pas de courbure du papier dans le bac. Lors du chargement du papier, évitez de l'introduire de force dans l'imprimante.

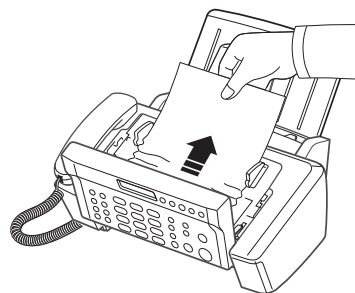
Suppression des brourages

Bourrages de documents en cours de transmission

Si un brourage de document a lieu en cours de transmission ou de copie, l'écran affiche le message Retirez le document bloqué. EVITEZ de tirer sur le document pour le dégager de la fente. Ce faisant, vous risqueriez d'endommager votre appareil.

Pour supprimer le brourage :

- 1 Ouvrez le panneau de commande.
- 2 Retirez avec précaution le document à l'origine du brourage.
- 3 Refermez soigneusement le panneau de commande (un déclic doit indiquer qu'il est bien en place).

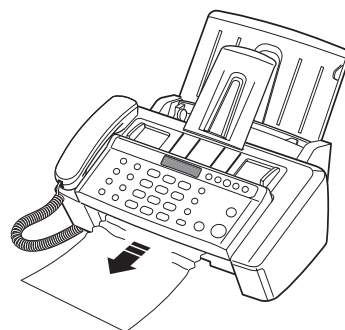


Bourrages papier en cours d'impression

Si un brourage papier se produit en cours de réception ou d'impression, l'écran affiche le message RETIREZ DOC. BLOQUE ET APPUYEZ SUR STOP/SUPPR.

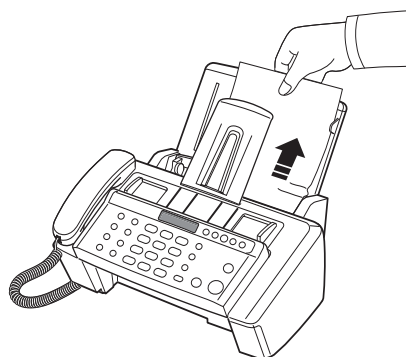
Si le document est coincé au niveau de la zone de sortie :

- 1 Supprimez le brourage en tirant dessus avec précaution dans les sens indiqués par les flèches.
 - Si le papier se déchire en cours d'extraction, vérifiez que vous n'avez pas laissé de morceaux de papier dans l'appareil.
- 2 Appuyez sur **Stop/Suppr.**



Si le document est coincé au niveau du bac d'alimentation :

- 1 Supprimez le brourage conformément aux indications.
 - Si le papier se déchire en cours d'extraction, vérifiez que vous n'avez pas laissé de morceaux de papier dans l'appareil.
- 2 Rechargez du papier face à imprimer vers vous.
- 3 Appuyez sur **Stop/Suppr.** une fois terminé.



CHAPITRE 9
ANNEXE

Spécifications

Spécifications générales

Élément	Description
CAD	Maximum 10 feuilles (papier à lettre de 75 g/m ²)
Format de document pour le CDA	Largeur : 148 à 216 mm Longueur : 35 à 390 mm
CAD	Maximum 50 feuilles (papier épais de 75 g/m ²)
Format de document pour le CDA	A4 (210 x 297 mm), Lettre (216 x 279 mm) et Legal (216 x 356 mm)
Consommables	Système à une cartouche d'encre
Alimentation	Voir étiquette de spécifications au dos de l'appareil.
Consommation électrique	Veille : 4,9 Wh Mode d'impression : maximum 15 Wh
Niveau sonore ^a	En mode veille : 40 dB Moyenne : 55 dB Maximum : 65 dB
Environnement d'exploitation	Température : 10 à 32 °C Humidité : 20 à 80 % d'humidité relative
Écran	16 caractères sur 1 ligne
Durée de vie de la cartouche d'encre ^b	Cartouche d'origine (fournie avec l'appareil ; INK-M40S) : Environ 265 feuilles (selon mire ITU n°1 Reportez-vous à la section « Un échantillon de tableau UTI #1 (taux de réduction 60,5 %) » à la page 9.4) Cartouche de rechange (en vente dans le commerce ; INK-M40) : Environ 750 feuilles (selon mire ITU n°1 Reportez-vous à la section « Un échantillon de tableau UTI #1 (taux de réduction 60,5 %) » à la page 9.4)
Dimensions externes (L x P x H)	432 x 370 x 324 mm
Poids	3,0 kg (consommables inclus)
Poids de l'emballage	Papier : 0,92 kg - Plastique : 0,163 kg
Cycle d'utilisation	Impression mensuelle : maximum 1 000 pages

a. Niveau sonore, ISO 7779, 9296.

b. Le nombre de pages peut varier en fonction de l'environnement d'exploitation, du délai entre chaque impression, ainsi que du type et du format du support d'impression.

Spécifications de l'imprimante (SF-361P et SF-365TP uniquement)

Élément	Description
Méthode d'impression	Impression à jet d'encre thermique
Vitesse d'impression ^a	Maximum 4 ppm au format A4 (vitesse d'impression monochrome en mode brouillon)
Résolution d'impression	Maximum 600 x 600 ppp en sortie effective (vitesse d'impression monochrome en mode d'impression optimale)
Langage d'émulation	PCL 3
Compatibilité SE ^b	Windows 98/Me/2000/XP
Interface	USB 2.0 Full Speed (compatible avec les spécifications USB 2.0)

a. La vitesse d'impression peut varier en fonction du système d'exploitation utilisé, des performances de l'ordinateur, de l'application, du mode de connexion, du format de support d'impression et de la complexité de la tâche.

b. Visitez le site www.samsungprint.com pour télécharger la dernière version du logiciel.

Spécifications du scanner et du photocopieur

Élément	Description
Méthode de numérisation	CIS (Contact Image Sensor)
Résolution	Numérisation optique : 200 x 200 ppp
Largeur de numérisation effective	Maximum 210 mm
Vitesse de copie ^a	Maximum 3 cpm au format A4 (vitesse d'impression monochrome en mode brouillon)
Résolution de copie	Numérisation : maximum 200 x 200 ppp Impression : maximum 600 x 300 ppp (vitesse d'impression monochrome en mode d'impression optimale)
Zoom	50-150 %
Copies multiples	1-50
Niveaux de gris	64 niveaux de gris

a. La vitesse de copie donnée repose sur la copie multiple d'un document unique.

Spécifications du télécopieur

Élément	Description
Compatibilité	ITU T30
Ligne applicable	Réseau téléphonique public commuté (RTPC) et auto-commutateur privé (PABX)
Codage des données	MH/MR/MMR
Vitesse du modem	14 400/12 000/9 600/7 200/4 800/2 400 bps
Vitesse de transmission	Environ 6 secondes (mode standard) ^a
Résolution	Standard : 203 x 98 ppp Fine : 203 x 196 ppp Super fine : 203 x 392 ppp Photo : 203 x 196 ppp
Mémoire	2,00 Mo (soit 150 pages A4 avec taux d'impression de 4 % : SF-365TP) 1,25 Mo (soit 100 pages A4 avec taux d'impression de 4 % : SF-360 et SF-361P) 256 Ko (soit 20 pages A4 avec taux d'impression de 4 % et pour Favoris)
Demi-teinte	64 niveaux
Composition automatique	Composition à accès direct (maximum 10 numéros) Numérotation rapide (maximum 100 numéros)

a. Le temps de transmission s'applique à la transmission mémoire de données texte avec la compression ECM (uniquement selon mire ITU-T n°1).

Un échantillon de tableau UTI #1 (taux de réduction 60,5 %)

THE SLEREXE COMPANY LIMITED

SAPORS LANE - BOOLE - DORSET - BH 25 8 ER

TELEPHONE BOOLE (945 13) 51617 - TELEX 123456

Our Ref. 350/PJC/EAC

18th January, 1972.

Dr. P.N. Cundall
Mining Surveys Ltd.,
Holroyd Road,
Reading,
Berks.

Dear Pete,

Permit me to introduce you to the facility of facsimile transmission.

In facsimile a photocell is caused to perform a raster scan over the subject copy. The variations of print density on the document cause the photocell to generate an analogous electrical video signal. The signal is used to modulate a carrier, which is transmitted to a remote destination over a radio or cable communications line.

At the remote terminal, demodulation reconstructs the video signal, which is used to modulate the density of print produced by a printing device. This device is scanning in a raster scan synchronised with that at the transmitting terminal. As a result, a facsimile copy of the subject document is produced.

Probably you have uses for this facility in your organisation.

Yours Sincerely,

Phil.

P.J. CROSS
Group Leader - Facsimile Research

Registered in England: No. 2038
Registered Office: 60 Vicars Lane, Ilford, Essex.

Liste des polices d'impression

NUL	☺	☹	♥	♠	♣	♣	♠	●	◼	○	◉	♂	♀	♪	♫	€
▶	◀	↕	!!	¶	§	■	↕	↑	↓	→	←	└	↔	▲	▼	
space	!	"	#	\$	%	&	'	()	*	+	,	-	.	/	
0	1	2	3	4	5	6	7	8	9	:	;	<	=	>	?	
@	A	B	C	D	E	F	G	H	I	J	K	L	M	N	O	
P	Q	R	S	T	U	V	W	X	Y	Z	[\]	^	_	
`	a	b	c	d	e	f	g	h	i	j	k	l	m	n	o	
p	q	r	s	t	u	v	w	x	y	z	{		}	~	△	
Ç	ü	é	â	ä	à	å	ç	ê	ë	è	ï	î	ì	Ä	Å	
È	æ	Æ	ô	ö	ò	û	ù	ÿ	Ö	Ü	ø	£	Ø	×	ƒ	
á	í	ó	ú	ñ	Ñ	ª	º	¿	®	¬	½	¼	¡	«	»	
▒	▒	▒		†	Á	Â	À	©	¶		¶	¶	¢	¥	₹	
⊥	⊥	⊥	†	-	†	ã	Ã	ℓ	ℓ	≡	≡	≡	≡	=	≡	≡
ð	Ð	Ê	Ë	È	ı	í	î	ï	ƒ	ƒ	■	■		ì	■	
Ó	β	Ô	Ò	õ	Õ	μ	þ	þ	Ú	Û	Ù	Ý	Ý	-	'	
-	±	=	¾	¶	§	÷	,	°	¨	.	¹	³	²	■	space	

Liste des polices d'affichage

€	0	@	P	`	p	Б	Ю	б	ю	À	Ð	à	đ
!	1	A	Q	a	q	Г	Я	г	я	Á	Ñ	á	ñ
"	2	B	R	b	r	Д	З	д	з	Â	Ò	â	ò
#	3	C	S	c	s	Ж	У	ж	у	Ã	Ó	ã	ó
\$	4	D	T	d	t	И	Ь	и	ь	Ä	Ô	ä	ô
%	5	E	U	e	u	Й		й	в	Å	Õ	å	õ
&	6	F	V	f	v	Л		л	к	Æ	Ö	æ	ö
'	7	G	W	g	w	П		п	м	Ç	Œ	ç	œ
(8	H	X	h	x	Ф		ф	н	È	Ø	è	ø
)	9	I	Y	i	y	Ц		ц	т	É	Ù	é	ù
*	:	J	Z	j	z	Ч	Е	ч	т	Ê	Ú	ê	ú
+	;	K	[k	{	Ш	Ї	ш	ї	Ë	Û	ë	û
,	<	L	\	l		Щ	Ï	щ	ï	Ì	Ü	ì	ü
-	=	M]	m	}	Ъ	Û	ъ	ú	Í	Ý	í	ý
.	>	N	^	n	→	Ы	Ğ	ы	ğ	Î	Ɔ	î	Ɔ
/	?	O	_	o	←	Э	Ş	э	ş	Ï	В	ï	В

Déclaration de conformité (pays de la CE) Liste des

Approvals and Certifications



The CE marking applied to this product symbolises Samsung Electronics Co., Ltd. Declaration of Conformity with the following applicable 93/68/EEC Directives of the European Union as of the dates indicated:

January 1, 1995: Council Directive 73/23/EEC Approximation of the laws of the member states related to low voltage equipment.

January 1, 1996: Council Directive 89/336/EEC (92/31/EEC), approximation of the laws of the Member States related to electromagnetic compatibility.

March 9, 1999: Council Directive 1999/5/EC on radio equipment and telecommunications terminal equipment and the mutual recognition of their conformity.

A full declaration, defining the relevant Directives and referenced standards can be obtained from your Samsung Electronics Co., Ltd. representative.

EC Certification

Certification to 1999/5/EC Radio Equipment & Telecommunications Terminal Equipment Directive (FAX)

This Samsung product has been self-certified by Samsung for pan-European single terminal connection to the analogue public switched telephone network (PSTN) in accordance with Directive 1999/5/EC. The product has been designed to work with the national PSTNs and compatible PBXs of the European countries:

In the event of problems, you should contact the Euro QA Lab of Samsung Electronics Co., Ltd. in the first instance.

The product has been tested against TS 103 021 and TBR 38.



ELECTRONICS

EU Declaration of Conformity (R&TTE)

We, Samsung Electronics Co., Ltd.

of Samsung Electronics co.,Ltd. #259. Gongdan-Dong,Gumi-City, Kyung-Buk, KOREA 730-030
of Shandong Samsung Telecommunication co.,Ltd,Sanxing Road, Weihai Hi-Tech, IDZ Shandong Province, China 264209
of Samsung Electronics Slovakia s.r.o Hviezdoslavova 807, 924 27 Galanta, Slovakia
of Intops(Weihai) Electronics Co.,Ltd,3,Huoju Road,Weilai,Hi-Tech,IDZ,Shandong Province China

(factory name, address)

declare under our sole responsibility that the product

**Multi-function Facsimile
model "SF-360/SF-361P/SF-365TP"**

to which this declaration relates is in conformity with

R&TTE Directive 1999/5/EC (Annex II)
Low Voltage Directive 73/23/EEC
EMC Directive 89/336/EEC:92/31/EEC

By application of the following standards

R&TTE : TS 103 021, TBR 38

.....
LVD : EN 60950-1:2001

.....
EMC : EN55022:1998+ A1:2000 + A2:2003 , EN55024:1998 + A1:2001 + A2:2003

.....
EN61000-3-2:2000 , EN61000-3-3:1995 + A1:2001
.....

(Manufacturer)

Samsung Electronics Co.,Ltd
#259,Gongdan-Dong,Gumi-City
KyungBuk, Korea 730-030

2006-02-13

.....
(place and date of issue)

Whan-Soon Yim / Senior Manager

.....
(name and signature of authorized person)

(Representative in the EU)

Samsung Electronics Euro QA Lab.
Blackbushe Business Park
Saxony Way, Yateley, Hampshire
GU46 6GG, UK

2006-02-13

.....
(place and date of issue)

Yong-Sang Park / Manager

.....
(name and signature of authorized person)

Français



Comment éliminer ce produit (déchets d'équipements électriques et électroniques)

(Applicable dans les pays de l'Union Européen et aux autres pays européens disposant de systèmes de collecte sélective)

Ce symbole sur le produit ou sa documentation indique qu'il ne doit pas être éliminé en fin de vie avec les autres déchets ménagers. L'élimination incontrôlée des déchets pouvant porter préjudice à l'environnement ou à la santé humaine, veuillez le séparer des autres types de déchets et le recycler de façon responsable. Vous favoriserez ainsi la réutilisation durable des ressources matérielles.

Les particuliers sont invités à contacter le distributeur leur ayant vendu le produit ou à se renseigner auprès de leur mairie pour savoir où et comment ils peuvent se débarrasser de ce produit afin qu'il soit recyclé en respectant l'environnement.

Les entreprises sont invitées à contacter leurs fournisseurs et à consulter les conditions de leur contrat de vente. Ce produit ne doit pas être éliminé avec les autres déchets commerciaux.

INDEX

A

accès direct
composition 1.2, 2.2, 2.3, 8.8
envoi 3.3, 5.2
identifiant d'appel 2.4
programmation 2.2, 6.2, 6.4
télécopie indésirable 6.5
action si signale sonore 6.12
action si silence 6.11
aide, utilisation 7.7
alignement 8.3
annonce perso 4.6, 5.5
annuaire 1.2, 2.2, 2.3, 6.4, 8.8, 8.9
annulation
impression 7.7
apparence 1.3

C

CAD 8.2, 8.10, 9.2
cad 1.5, 8.10
caractère du clavier 1.8
cartouche
alignement 8.4
installation 8.7, 8.8, 8.10
maintenance 8.5
nettoyage 8.4, 8.5, 8.6, 8.10
niveau d'encre 8.4
remplacement 1.4, 8.3, 8.7, 8.10
chargeur 1.2, 1.6, 2.3, 3.2, 3.3, 8.8, 8.10
code démarrage réception 6.10
commande à distance 4.5
commandes à distance 4.6
composition 1.2, 1.4, 2.4, 3.4, 8.8
composition mains libres 2.2
configuration d'un numéro de télécopie 1.7
confirmation d'envoi 3.3, 6.4, 6.10
contraste 1.4, 3.2, 3.3, 6.11

D

diffusion 1.2, 3.3, 5.1, 5.2, 8.7
durée msge entr. 6.11

E

économie d'appel 6.11
effacer marge 6.10

envoi d'un fax en différé 1.2, 3.3, 5.1, 5.2, 6.4, 8.6, 8.7
envoi de mémoire 2.3, 3.3, 6.10
étalonnage 8.4, 8.7

F

Favoris 5.3
filtrage d'appels 1.2, 4.2, 6.11
format de papier 1.5, 1.6, 6.10, 8.9

I

identifiant d'appel 2.3, 2.4, 6.2, 6.4, 6.5, 6.10, 6.11, 8.8
Installation 7.2
installation de logiciel
pilote MFP 7.2

J

journal auto 6.11

L

langue 6.10
logiciel
installation 7.2

M

message d'avis de réception automatique 5.6
message REP 4.2, 4.6, 5.5
mode de réception
DRPD 1.2, 3.4, 3.6, 6.11
mode auto 3.4, 3.5
mode REP 1.4, 3.4, 3.5, 3.6, 4.1, 4.2, 4.6, 6.11, 6.12
mode tél 3.5, 8.9
mode télécopie 3.5, 5.4
mode économie d'encre 1.8
mode MCE 6.10
mot de passe à distance 4.5, 6.11
mute 1.4, 6.2

N

nb de sonneries 3.5, 6.10, 6.11
numéro abrégé
composition 2.2
envoi 3.3, 5.2
identifiant d'appel 2.4
programmation 2.2, 6.2, 6.4, 8.7

télécopie indésirable 6.5

P

panneau de commande 1.4, 2.2, 3.2, 4.2,
4.5, 8.2, 8.3, 8.5, 8.6, 8.11

pause 1.4, 2.2, 6.2

pilote d'impression

désinstallation 7.5

installation 7.2

pilote de numérisation

installation 7.2

pilote MFP

installation 7.2

pour effectuer une copie 1.6, 8.9

R

rapport 1.2, 6.4, 6.9, 6.10, 6.11, 8.5, 8.7,
8.9

recherche 1.4

réduction auto 6.10

réglage de la date et de l'heure 1.6

relève 1.2, 5.4, 6.4, 8.6, 8.8, 8.9

résolution 1.6, 2.3, 3.2, 3.3, 6.11

réveil 6.3

rouleau blanc 8.2, 8.7

RTC d'image 6.10, 6.11

S

service de messages courts 6.6

spécifications 9.2

spécifications techniques 9.2

T

tableau #1 UTI 9.4

tâche planifiée 5.4, 8.6, 8.7, 8.8

télécopie indésirable 6.2, 6.4, 6.5, 6.11,
8.7, 8.8

6.4, 6.5

test à distance 6.11

transfert de messages 4.6, 5.5, 6.12

transfert de télécopies 5.5

U

USB

connexion 7.2

V

vitre de numérisation 8.2

volume de sonnerie 1.8

volume du haut-parleur 1.8



www.samsungprinter.com

P/N:JB68-00997C Rev.1.00