

WF7704N4(W/V/C/S)
WF7702N4(W/V/C/S)
WF7700N4(W/V/C/S)
WF7708N4(W/V/C/S)
WF7604N4(W/V/C/S)
WF7602N4(W/V/C/S)
WF7600N4(W/V/C/S)
WF7608N4(W/V/C/S)

WF7522N4(W/V/C/S)
WF7520N4(W/V/C/S)
WF7528N4(W/V/C/S)
WF7452N4(W/V/C/S)
WF7450N4(W/V/C/S)
WF7458N4(W/V/C/S)
WF7350N4(W/V/C/S)
WF7358N4(W/V/C/S)

Lave-linge manuel d'utilisation

imaginez les possibilités

Merci d'avoir acheté un produit SAMSUNG.
Afin de bénéficier d'un service plus complet,
veuillez enregistrer votre produit à l'adresse
www.samsung.com/global/register



caracteristiques

- **Verrouillage enfant**

Le verrouillage enfant empêche les petits curieux de jouer avec le lave-linge. Cette fonction de sécurité vous garantit que les enfants ne s'amuse pas à faire fonctionner le lave-linge. Elle vous avertit également lorsqu'elle est activée.

- **Lave à main**

Les vêtements susceptibles de s'abîmer, tels que les vêtements en soie ou en lin, peuvent être lavés comme s'ils étaient lavés à la main.

- **Départ différé**

Cette fonction permet à l'utilisateur de postposer l'heure de démarrage du lave-linge jusqu'à 24 heures.

- **Extra sale**

Ce programme est destiné aux cotons assez ou très sales, draps, linge de table, sousvêtements, serviettes, chemises, jeans, etc.

- **Lavage silencieux**

Le lave-linge dispose d'un cycle de lavage tellement silencieux que vous pouvez faire votre lessive pendant que vous dormez. Le cycle d'essorage est pareil à un chuchotement lorsqu'il évacue l'eau.

- **Repassage facile (Option)**

Le repassage devient plus rapide grâce au système Carefreewash de Samsung qui lave en toute sécurité vos vêtements délicats et fragiles ainsi que les tissus Easy Care. Mise au point par la technologie de processus numérique mondialement reconnue de Samsung, la fonction Easy Iron.




consignes de sécurité

Tout au long de ce manuel, vous rencontrerez des notes Avertissement et Attention. Les instructions reprises sous les mentions Avertissement, Attention, ainsi que les instructions de sécurité importantes qui suivent ne couvrent pas l'ensemble des conditions et des situations potentielles.

Il est de votre responsabilité de faire preuve de bon sens, de prudence et de discernement lors de l'installation, de l'entretien ou du fonctionnement de votre lave-linge. Samsung ne peut être tenue responsable de dommages causés par une mauvaise utilisation.

SYMBOLES ET MESURES DE SÉCURITÉ IMPORTANTS

Signification des icônes et signes repris dans ce manuel d'utilisation :

| | |
|---|---|
|  AVERTISSEMENT | Risques ou pratiques inadaptées susceptibles de causer de graves blessures ou la mort. |
|  AVERTISSEMENT | Risques ou pratiques inadaptées susceptibles de causer des blessures moins importantes ou des dommages matériels. |
|  ATTENTION | Pour réduire le risque d'incendie, d'explosion, d'électrocution ou de blessure personnelle lors de l'utilisation de votre lave-linge, observez les consignes élémentaires de sécurité suivantes : |

AVANT D'UTILISER L'APPAREIL



ATTENTION

Les matériaux d'emballage peuvent être dangereux pour les enfants. Tenez tous les emballages (sacs plastique, polystyrène, etc.) hors de leur portée.

Cet appareil est prévu pour une utilisation domestique uniquement.

Assurez-vous que le raccordement en eau et en électricité est effectué par un technicien qualifié, qui respecte les instructions du fabricant (voir « Installer le lave-linge », page 6) et les normes de sécurité locales.

Toutes les vis de transport et de conditionnement doivent être enlevées avant utilisation de l'appareil. De sérieux dégâts peuvent être occasionnés si ces vis n'ont pas été enlevées. Reportez-vous à la section « Enlever les vis de transport ».

Avant de laver des vêtements pour la première fois, vous devez effectuer un cycle complet à vide. Consultez la section « Premier lavage ».

MESURES DE SÉCURITÉ



AVERTISSEMENT

Avant tout nettoyage ou entretien, débranchez l'appareil de la prise secteur ou placez le bouton  (Marche/Arrêt) en position Arrêt.

Assurez-vous que toutes les poches des vêtements à laver sont vides. Les objets durs et pointus, comme les pièces de monnaie, les épingles de sûreté, les clous, les vis ou les pierres, peuvent occasionner d'importants dégâts à l'appareil.

Débranchez toujours l'appareil et coupez l'eau après utilisation.

Avant d'ouvrir le hublot du lave-linge, vérifiez que toute l'eau a été vidangée. N'ouvrez pas le hublot si vous constatez qu'il reste de l'eau.

consignes de sécurité

Les animaux et les jeunes enfants peuvent grimper dans l'appareil. Vérifiez l'appareil avant chaque utilisation.

Le hublot en verre devient très chaud pendant le cycle de lavage. Tenez les enfants éloignés de l'appareil lorsque celui-ci est en marche.

N'essayez pas de réparer l'appareil vous-même. Les réparations effectuées par des personnes inexpérimentées ou non qualifiées peuvent entraîner des blessures et/ou des réparations plus importantes sur l'appareil.

Si la prise (cordon d'alimentation) est endommagée, elle doit être remplacée par le fabricant, son réparateur ou une personne de qualification équivalente, afin d'éviter tout danger.

L'entretien de cet appareil doit uniquement être effectué par un centre de réparation homologué et seules des pièces détachées de la marque doivent être utilisées.

L'appareil ne peut être utilisé par de jeunes enfants ou des personnes incapables, si ce n'est sous la surveillance adéquate d'un adulte de manière à assurer une utilisation de l'appareil en toute sécurité. Surveillez les jeunes enfants afin d'éviter qu'ils ne manipulent l'appareil par jeu.

L'appareil doit être branché sur une prise permettant une alimentation électrique correcte.

Placez l'appareil de manière à pouvoir atteindre la prise facilement après l'installation.

N'utilisez pas d'eau traitée contenant de l'huile, de la crème ou de la lotion, habituellement vendue dans les magasins de produits cosmétiques ou les centres de massage.

- Vous risqueriez de provoquer une déformation de la gaine, qui entraînerait un dysfonctionnement ou une fuite d'eau.

En règle générale, un tuyau de machine à laver inoxydable ne rouille pas. Cependant, si un morceau de métal, tel qu'une épingle à cheveux, est coincé dans le tuyau pendant une période prolongée, ce dernier peut rouiller.

- Ne laissez pas d'eau ou d'eau de Javel chlorée dans le tuyau pendant une période prolongée.
- N'utilisez pas et ne laissez pas régulièrement d'eau contenant du fer dans le tuyau pendant une période prolongée.
- Si de la rouille commence à se former sur la surface du tuyau, appliquez-y un produit de nettoyage (neutre) et nettoyez-la à l'aide d'une éponge ou d'un chiffon doux. (N'utilisez une brosse métallique en aucune circonstance)

Pour les lave-linge dotés d'une ventilation à la base, vérifiez qu'un tapis n'obstrue pas les ouvertures.

Utilisez uniquement des tuyaux neufs.



Ce symbole sur le produit ou sa documentation indique qu'il ne doit pas être éliminé en fin de vie avec les autres déchets ménagers. L'élimination incontrôlée des déchets pouvant porter préjudice à l'environnement ou à la santé humaine, veuillez le séparer des autres types de déchets et le recycler de façon responsable. Vous favoriserez ainsi la réutilisation durable des ressources matérielles.

Les particuliers sont invités à contacter le distributeur leur ayant vendu le produit ou à se renseigner auprès de leur mairie pour savoir où et comment ils peuvent se débarrasser de ce produit afin qu'il soit recyclé en respectant l'environnement. Les entreprises sont invitées à contacter leurs fournisseurs et à consulter les conditions de leur contrat de vente. Ce produit ne doit pas être éliminé avec les autres déchets commerciaux.

table des matières

INSTALLER LE LAVE-LINGE

6

- 6 Déballer le lave-linge
- 6 Présentation du lave-linge
- 7 Choisir un emplacement
- 7 Ajuster les pieds réglables
- 7 Enlever les vis de transport
- 8 Raccorder le tuyau d'arrivée d'eau
- 8 Positionner le tuyau de vidange
- 9 Brancher le lave-linge

EFFECTUER UN LAVAGE

10

- 10 Présentation du panneau de commandes
- 11 Premier lavage
- 12 Mettre de la lessive dans le lave-linge
- 12 Laver du linge grâce à la fonction Fuzzy Logic
- 13 Laver du linge en fonction manuelle
- 13 Utiliser le départ différé
- 14 Trucs et astuces

ENTREtenir LE LAVE-LINGE

15

- 15 Vidanger le lave-linge en urgence
- 15 Réparer un lave-linge qui a gelé
- 15 Nettoyer l'extérieur
- 16 Nettoyer le tiroir et le compartiment à lessive
- 16 Nettoyer le filtre à impuretés
- 17 Nettoyer le filtre à maille du tuyau d'arrivée d'eau

DÉPANNAGE

18

- 18 Problèmes et solutions
- 18 Comprendre les messages d'erreur

TABLEAU DES PROGRAMMES

19

- 19 Tableau des programmes

ANNEXE

21

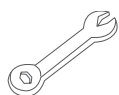
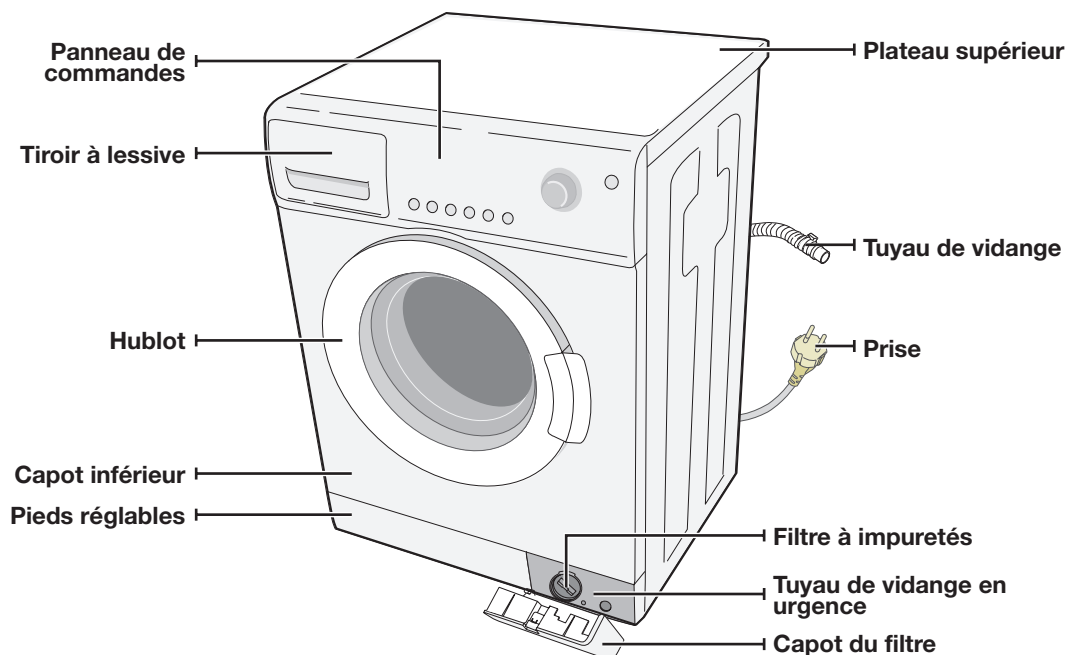
- 21 Tableau des symboles textiles
- 21 Précautions électriques
- 22 Protection de l'environnement
- 22 Déclaration de conformité
- 22 Caractéristiques

installer le lave-linge

DÉBALLER LE LAVE-LINGE

Déballer votre lave-linge et vérifiez qu'il n'a pas été endommagé pendant le transport. Assurez-vous également de disposer de tous les éléments illustrés ci-dessous. Si le lave-linge a été endommagé pendant le transport ou si vous ne disposez pas de tous les éléments, contactez immédiatement votre revendeur Samsung.

PRÉSENTATION DU LAVE-LINGE



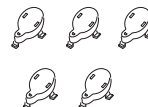
Clé anglaise



Tuyau d'arrivée d'eau froide



Guide du tuyau de vidange



Caches pour les trous des vis

CHOISIR UN EMPLACEMENT

Avant d'installer votre lave-linge, choisissez un emplacement disposant des caractéristiques suivantes :

- Une surface dure et plane (si la surface n'est pas plane, consultez la section « Ajuster les pieds réglables » ci-dessous)
- Un emplacement éloigné de la lumière directe du soleil
- Une ventilation adaptée
- Une pièce où la température ne descend pas en dessous de 0 °C
- Un emplacement éloigné de sources de chaleur, telles que du charbon ou du gaz

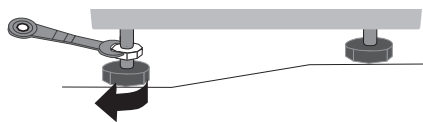
Assurez-vous que le lave-linge n'est pas posé sur son cordon d'alimentation.

Les orifices de ventilation ne doivent pas être obstrués par la moquette lorsque le lave-linge est installé sur un sol moqueté.

AJUSTER LES PIEDS RÉGLABLES

Si le sol n'est pas plat, réglez les pieds (ne glissez ni morceaux de bois, ni autres objets sous les pieds) :

1. Desserrez l'écrou du pied en le tournant à la main jusqu'à ce qu'il atteigne la hauteur souhaitée.
2. Serrez l'écrou de blocage en le tournant avec la clé anglaise fournie.



Installez le lave-linge sur une surface plane et solide.

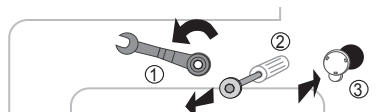
Positionner le lave-linge sur une surface ni plane, ni dure, peut entraîner des bruits ou des vibrations (L'angle maximum autorisé est de 1 degré).

ENLEVER LES VIS DE TRANSPORT

Avant d'utiliser le lave-linge, vous devez enlever les cinq vis de transport à l'arrière de l'appareil.

Pour enlever ces vis :

1. Avant de les enlever, desserrez toutes les vis avec la clé anglaise fournie.
2. Prenez chaque tête de vis et faites-la passer dans la partie large du trou. Répétez l'opération pour chaque vis.
3. Bouchez les trous avec les caches plastiques fournis.
4. Conservez les vis de transport pour une prochaine utilisation.



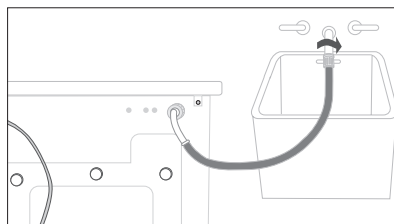
installer le lave-linge

RACCORDER LE TUYAU D'ARRIVÉE D'EAU

Le tuyau d'arrivée d'eau doit être raccordé au lave-linge à une extrémité et au robinet d'eau à l'autre extrémité. Ne tendez pas le tuyau d'arrivée d'eau. Si le tuyau est trop court, remplacez-le par un tuyau haute pression plus long.

Pour raccorder le tuyau d'arrivée d'eau :

1. Prenez le raccord en L correspondant au tuyau d'arrivée d'eau froide et raccordez-le à l'arrivée d'eau froide, à l'arrière de la machine. Serrez à la main.



2. Raccordez l'autre extrémité du tuyau d'arrivée d'eau froide au robinet d'eau froide de votre lavabo et serrez-la à la main. Si nécessaire, vous pouvez repositionner le tuyau d'arrivée d'eau sur le lave-linge en desserrant le raccord, en faisant tourner le tuyau et en resserrant le raccord.

En option :

1. Prenez le raccord en L rouge correspondant au tuyau d'arrivée d'eau chaude et raccordez-le à l'arrivée d'eau chaude rouge, à l'arrière de la machine. Serrez à la main.
2. Raccordez l'autre extrémité du tuyau d'arrivée d'eau chaude au robinet d'eau chaude de votre lavabo et serrez-la à la main.
3. Utilisez un raccord en Y si vous souhaitez utiliser uniquement l'eau froide.



L'appareil doit être raccordé au réseau d'alimentation en eau à l'aide de raccords neufs et non des raccords usagés.

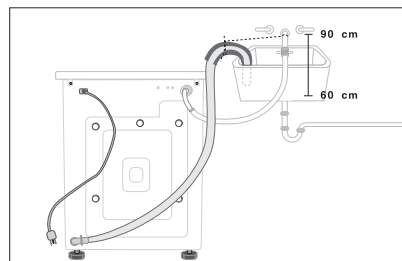
POSITIONNER LE TUYAU DE VIDANGE

L'extrémité du tuyau de vidange peut être positionnée de trois façons différentes :

Sur le bord d'un lavabo

Le tuyau de vidange doit être positionné à une hauteur située entre 60 et 90 cm. Pour que

l'extrémité du tuyau reste coudée, utilisez le guide plastique fourni. Fixez le guide au mur avec un crochet ou au robinet avec un lien, afin que le tuyau de vidange ne bouge pas.



Raccordé au tuyau d'évacuation du lavabo

Le tuyau d'évacuation doit être situé au-dessus du siphon du lavabo, afin que son extrémité soit au moins à 60 cm du sol.

Sur un tuyau d'évacuation

Samsung vous conseille d'utiliser un tuyau vertical de 65 cm. Il doit mesurer au minimum 60 cm et au maximum 90 cm.

BRANCHER LE LAVE-LINGE

- Cette machine DOIT IMPÉRATIVEMENT être raccordée à la terre.
- En cas de doute, demandez conseil à un électricien agréé avant d'utiliser la machine.
- Demandez l'assistance d'un électricien agréé ou d'un technicien du service SAV si ces instructions ne vous semblent pas claires.
- Le fabricant de ce lave-linge décline toute responsabilité quant aux dommages causés aux personnes ou aux choses susceptibles de résulter de la non observation de ces instructions. Ce lave-linge ne comporte aucune pièce pouvant être réparée par l'utilisateur.
- Si le cordon d'alimentation de la machine est endommagé, celui-ci doit être remplacé par un technicien qualifié et approuvé par le fabricant car cette intervention nécessite des outils spéciaux.
- Ne branchez ce lave-linge séchant que sur une prise munie d'un dispositif de sécurité (prise avec mise à la terre) ou d'un interrupteur 2 pôles approprié comme par ex. pour la salle de bains.

AVERTISSEMENT

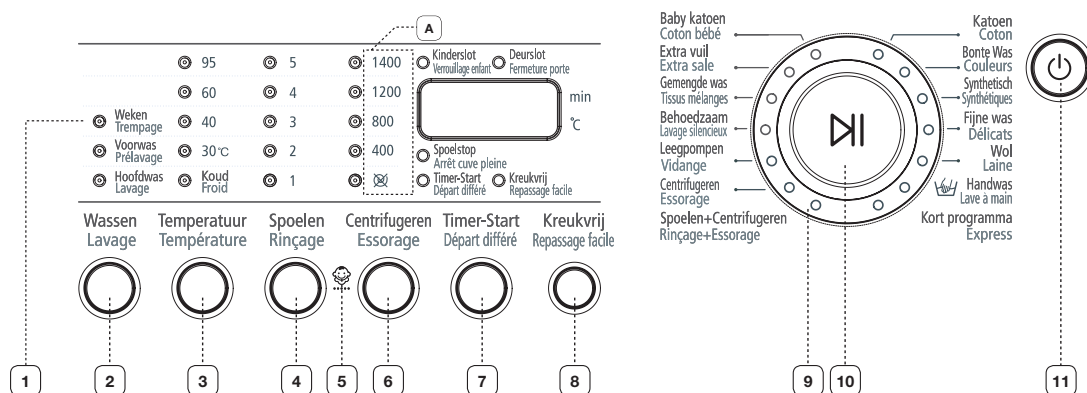
Contrôlez si la fiche ou le cordon ne sont pas endommagés avant de mettre l'appareil en service. Si vous devez remplacer la fiche de cet appareil, retirez aussitôt le fusible et jetez la fiche à la poubelle. Vous ne devez en aucun cas brancher l'appareil car cela risquerait de provoquer une électrocution

CIRCUITS


Votre lave-linge doit être branché sur un circuit ne comportant aucun autre appareil. En cas de non-respect de ce principe, le disjoncteur peut se déclencher ou le fusible peut sauter.

effectuer un lavage

PRÉSENTATION DU PANNEAU DE COMMANDES



※ Ceci est un manuel général. Le panneau peut être différent de celui du produit que vous avez acheté. Pour [A], reportez-vous au point 6 ci-dessous pour sélectionner les spécifications qui correspondent à votre produit.

| | |
|---|--|
| <p>1 Affichage numérique</p> | <p>Affiche le temps du cycle de lavage restant, toutes les informations de lavage et les messages d'erreur.</p> |
| <p>2 Bouton Lavage</p> | <p>Appuyez sur ce bouton pour sélectionner le lavage. Le lavage n'est disponible qu'avec les programmes Coton bébé, Extra sale, Tissus mélanges, Prudence, Coton, Couleurs, Synthétiques, Délicats.</p> |
| <p>3 Bouton Température</p> | <p>Appuyez sur ce bouton à plusieurs reprises pour faire défiler les différentes options de température d'eau disponibles (Froid (☒), 30°C, 40°C, 60°C et 95°C).</p> |
| <p>4 Bouton Rinçage</p> | <p>Appuyez sur le bouton Rinçage pour ajouter des cycles de rinçage. Cinq cycles de rinçage au maximum.</p> |
| <p>5 Bouton Verrouillage enfant</p> | <p>Cette fonction permet d'éviter qu'un enfant n'utilise le lave-linge par accident. Activer le verrouillage enfant : Appuyez sur le bouton Démarrer/Pause pour mettre le lave-linge en marche. Maintenez enfoncés les boutons [Rinçage] + [Essorage] pendant 2 à 3 secondes. Cette fonction peut être activée uniquement lorsque le lave-linge est en marche. Lorsque la fonction Verrouillage enfant est en marche, aucun bouton ne fonctionne. Seul le bouton Marche/Arrêt est disponible. Le voyant Verrouillage enfant clignote. Pour désactiver le verrouillage enfant : Maintenez enfoncés les boutons [Rinçage] + [Essorage] pendant 2 à 3 secondes ; le voyant s'éteint et le programme est désactivé.</p> <p> Si aucun bouton n'est activé en cours de lavage, vérifiez d'abord le bouton Programme bébé.</p> |

| | | |
|--|---|---|
| 6 | Bouton Essorage | Appuyez sur ce bouton à plusieurs reprises pour faire défiler les différentes options d'essorage disponibles |
| | | WF7704N4/ WF7604N4 Arrêt cuve pleine, ☒, 400, 800, 1200, 1400 tr/min |
| | | WF7702N4/WF7602N4/ WF7522N4/WF7452N4 Arrêt cuve pleine, ☒, 400, 800, 1000, 1200 tr/min |
| | | WF7700N4/WF7600N4/ WF7520N4/WF7450N4/ WF7350N4 Arrêt cuve pleine, ☒, 400, 600, 800, 1000 tr/min |
| | | WF7708N4/WF7608N4/ WF7528N4/WF7458N4/ WF7358N4 Arrêt cuve pleine, ☒, 400, 600, 800 tr/min |
| <p>Sans essorage (☒) - Le linge reste dans le tambour sans être essoré après la dernière vidange</p> <p>Arrêt cuve pleine - Le linge trempe dans la dernière eau de rinçage. Avant de pouvoir décharger le linge, le programme Vidange ou Essorage doit être effectué.</p> | | |
| 7 | Bouton Départ différé | Appuyez sur ce bouton à plusieurs reprises pour faire défiler les différents départs différés possibles (de 4 à 24 heures, par tranches d'une heure). Les heures affichées indiquent l'horaire de fin du cycle de lavage. |
| 8 | Bouton de sélection Repassage facile | Le programme Repassage facile facilite le repassage. (Coton, Couleurs, Express, Coton bébé, Extra sale, Tissus mélanges) |
| 9 | Cadran Fuzzy Control | Tournez le cadran pour sélectionner l'un des 14 programmes de lavage disponibles. Coton, Couleurs, Synthétiques, Délicats, Laine, Lave à main, Express, Rinçage+Essorage, Essorage, Vidange, Coton bébé, Extra sale, Tissus mélanges, Prudence |
| 10 | Bouton Démarrer/Pause | Appuyez sur ce bouton pour interrompre et relancer les programmes. |
| 11 | Bouton Marche/Arrêt | Appuyez une fois sur ce bouton pour mettre en marche le lave-linge et appuyez de nouveau dessus pour l'arrêter. Si le lave-linge reste allumé pendant plus de 10 minutes sans qu'aucun bouton ne soit actionné, il s'éteint automatiquement. |

PREMIER LAVAGE

Avant de laver du linge pour la première fois, vous devez effectuer un cycle complet à vide.

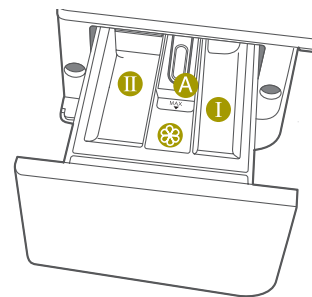
Pour ce faire :

1. Appuyez sur le bouton ☒ (Marche/Arrêt).
 2. Versez un peu de lessive dans le bac du tiroir ①.
 3. Ouvrez l'arrivée d'eau du lave-linge.
 4. Appuyez sur le bouton Température à plusieurs reprises jusqu'à ce que 40°C s'affiche.
 5. Appuyez sur le bouton Démarrer/Pause.
- Cette opération permet de vidanger l'eau restée dans le lave-linge après le test du fabricant.

Bac ①: Lessive pour le pré-lavage ou amidon.

Bac ②: Lessive pour le lavage principal, adoucissant, produit de pré-trempe, agent blanchissant et détachant.

Bac ☒: Additifs, comme l'assouplissant (ne pas dépasser le bord inférieur du compartiment A)



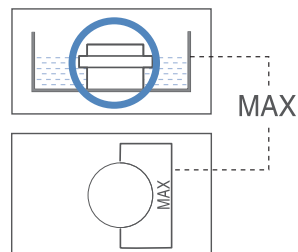
effectuer un lavage

METTRE DE LA LESSIVE DANS LE LAVE-LINGE

1. Ouvrez le tiroir à lessive.
2. Versez la lessive dans le bac ②.
3. Versez l'adoucissant dans le bac ③ (le cas échéant).
4. Versez la lessive de prélavage dans le bac ① (le cas échéant).



Un assouplissant concentré ou épais doit être dilué avec un peu d'eau avant d'être versé dans le bac (cela empêche le blocage du trop-plein).



LAVER DU LINGE GRÂCE À LA FONCTION FUZZY LOGIC

Votre nouveau lave-linge vous simplifie la tâche grâce au système de contrôle automatique Fuzzy Logic de Samsung. Lorsque vous choisissez un programme de lavage, le lave-linge définit les options appropriées en matière de température, de durée et de vitesse de lavage.

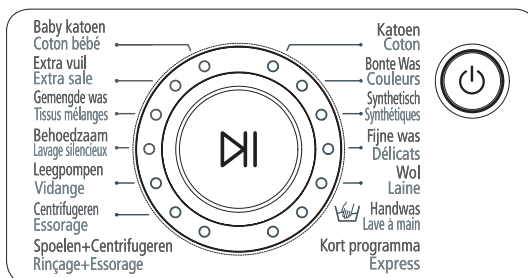
Pour laver du linge en utilisant les programmes Fuzzy Logic :

1. Ouvrez le robinet d'eau de votre lavabo.
2. Appuyez sur le bouton ☺ (Marche/Arrêt).
3. Ouvrez le hublot.
4. Chargez les articles un par un dans le tambour, sans les tasser ni surcharger le lave-linge.
5. Fermez le hublot.
6. Ajoutez la lessive, l'adoucissant et la lessive (si nécessaire) dans le bac approprié.



La fonction de prélavage est seulement disponible pour le lavage des couettes, draps, serviettes et rideaux et les programmes Curtain (Rideaux), Coton, Couleurs, Synthétiques et Délicats. Utilisez un cycle de prélavage uniquement si le linge à laver est très sale.

7. Tournez le cadran Fuzzy Control pour sélectionner le programme adapté au type de vêtements à laver : Coton, Couleurs, Synthétiques, Délicats, Laine, Lave à main, Express, Rinçage+Essorage, Essorage, Vidange, Coton bébé, Extra sale, Tissus mélanges, Prudence. Les voyants correspondants s'allument sur le panneau de commandes.



8. A ce moment-là, vous pouvez contrôler la température de lavage, les cycles de rinçage, la vitesse d'essorage et le délai de départ différé en appuyant sur le bouton correspondant.
9. Appuyez sur le bouton Démarrer/Pause du cadran Fuzzy Control ; le cycle de lavage commence. L'indicateur de progression s'allume et le temps de lavage restant apparaît à l'écran.

Lorsque le cycle est terminé :

Après la fin du cycle complet, le lave-linge s'arrête automatiquement.

1. Ouvrez le hublot.






Le hublot ne s'ouvre que 3 minutes après l'arrêt ou la désactivation du lavelinge.

2. Sortez le linge.

LAVER DU LINGE EN FONCTION MANUELLE

Vous pouvez laver des vêtements en fonction manuelle, sans utiliser le programme Fuzzy Logic.


Pour ce faire :

1. Ouvrez l'arrivée d'eau.
 2. Appuyez sur le bouton  Marche/Arrêt (On/Off) du lave-linge.
 3. Ouvrez le hublot.
 4. Chargez les articles un par un dans le tambour, sans les tasser ni surcharger le lave-linge.
 5. Fermez le hublot.
 6. Versez la lessive et, si nécessaire, l'adoucissant ou le liquide de pré-lavage, dans les bacs appropriés.
 7. Appuyez sur le bouton Température pour choisir la température (Froid, 30°C, 40°C, 60°C, 95°C)
 8. Appuyez sur le bouton Rinçage pour choisir le nombre requis de cycles de rinçage. Cinq cycles de rinçage au maximum.
La durée de lavage sera allongée en conséquence.
 9. Appuyez sur le bouton Essorage pour choisir la vitesse d'essorage.
-  Le programme Arrêt cuve pleine vous permet de sortir de votre lave-linge des vêtements qui n'ont pas été essorés.
 : Sans essorage
10. Appuyez sur ce bouton à plusieurs reprises pour faire défiler les différents départs différés possibles (de 4 à 24 heures, par tranches d'une heure). Les heures affichées indiquent l'horaire de fin du cycle de lavage.
 11. Appuyez sur le bouton Démarrer/Pause pour lancer le cycle de lavage.

UTILISER LE DÉPART DIFFÉRÉ

Vous pouvez programmer votre lave-linge pour que le cycle de lavage se termine automatiquement plus tard, en choisissant un départ différé de 4 à 24 heures (par tranches d'une heure). Les heures affichées indiquent l'horaire de fin du cycle de lavage.

Pour ce faire :

1. Programmez en fonction manuelle ou automatique votre lave-linge pour le type de vêtements à laver.
2. Appuyez sur le bouton Départ différé à plusieurs reprises jusqu'à obtention du départ différé souhaité.
3. Appuyez sur le bouton Démarrer/Pause. Le voyant Départ différé s'allume et l'horloge commence le compte à rebours jusqu'à atteindre l'horaire défini.
4. Pour annuler la procédure Départ différé, appuyez sur le bouton  Marche/Arrêt, puis remettez le lave-linge en marche.

effectuer un lavage

TRUCS ET ASTUCES

Trier votre linge : Triez votre linge en fonction des caractéristiques suivantes :

- **Type de symbole textile :** séparez le coton, les fibres mélangées, le synthétique, la soie, la laine et la rayonne.
- **Couleurs :** Séparez le blanc et les couleurs. Lavez les vêtements neufs de couleur séparément.
- **Taille :** placer des vêtements de tailles différentes dans la même charge améliore l'action du lavage.
- **Sensibilité :** Lavez les articles délicats séparément, en utilisant le programme de lavage Délicats pour les articles en laine vierge et en soie ainsi que les rideaux. Vérifiez les étiquettes des articles que vous lavez ou reportez-vous au tableau des symboles textiles en annexe.

Vider les poches : Les pièces de monnaie, épingles de sûreté et autres objets similaires peuvent endommager le linge, le tambour du lave-linge et le réservoir d'eau.

Fermetures : remontez les fermetures Eclair et fermez les boutons ou les crochets ; les ceintures ou rubans détachés doivent être noués ensemble.


Prélever du coton : Votre nouveau lave-linge, associé aux lessives modernes, donne de parfaits résultats en permettant d'économiser de l'énergie, du temps, de l'eau et de la lessive. Toutefois, si vos cotons sont particulièrement sales, utilisez un programme de pré-lavage avec une lessive protéinique.

Déterminer la capacité : Ne surchargez pas le lave-linge, sans quoi votre linge ne sera pas lavé correctement. Utilisez le tableau ci-dessous afin de déterminer la capacité pour le type de linge à laver.

| Type de tissu | Capacité | | | | |
|---------------------------------|---|---|------------------------------------|------------------------------------|-----------------------|
| | WF7704N4/ WF7702N4/ WF7700N4/ WF7708N4 | WF7604N4/ WF7602N4/ WF7600N4/ WF7608N4 | WF7522N4/ WF7520N4/ WF7528N4 | WF7452N4/ WF7450N4/ WF7458N4 | WF7350N4/ WF7358N4 |
| Couleurs/coton | | | | | |
| - légèrement / moyennement sale | 7.0 kg | 6.0 kg | 5.2 kg | 4.5 kg | 3.5 kg |
| - très sale | 7.0 kg | 6.0 kg | 5.2 kg | 4.5 kg | 3.5 kg |
| Synthétiques | 3.0 kg | 3.0 kg | 2.5 kg | 2.5 kg | 2.0 kg |
| Délicats | 2.5 kg | 2.5 kg | 2.0 kg | 2.0 kg | 1.5 kg |
| Laines | 2.0 kg | 2.0 kg | 1.5 kg | 1.5 kg | 1.5 kg |

Astuces pour la lessive : La lessive à utiliser dépend du type de tissu (coton, synthétique, vêtements délicats, laine), de la couleur, de la température de lavage, du degré de salissure et du type de tache. Utilisez toujours une lessive qui mousse peu, prévue pour les lave-linge automatiques.

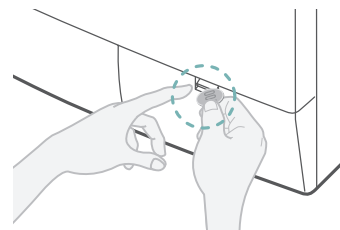
Respectez les recommandations du fabricant de la lessive sur la base du poids du linge, du degré de salissure et de la dureté de l'eau de votre région. Si vous ne connaissez pas le degré de dureté de l'eau de votre région, posez la question aux autorités locales.

 Conservez les lessives et additifs dans un endroit sûr et sec, hors de portée des enfants.

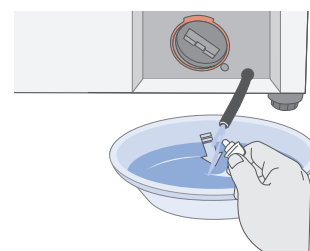
entretenir le lave-linge

VIDANGER LE LAVE-LINGE EN URGENCE

1. Débranchez le lave-linge de l'alimentation électrique.
2. Ouvrez le capot du filtre en utilisant une pièce de monnaie ou une clé.



3. Dévissez le capuchon de vidange en urgence en tournant vers la gauche. Prenez le capuchon au bout du tuyau de vidange en urgence et tirez-le lentement d'environ 15 cm.
4. Laissez couler l'eau dans un récipient.
5. Rentez le tuyau de vidange et revissez le capuchon.
6. Remettez le capot du filtre en place.



RÉPARER UN LAVE-LINGE QUI A GELÉ

Si la température descend en dessous de 0 °C et que votre lave-linge est gelé :


1. Débranchez le lave-linge.
2. Versez de l'eau chaude sur le robinet source pour assouplir le tuyau d'arrivée d'eau.
3. Retirez le tuyau d'arrivée d'eau et trempez-le dans l'eau chaude.
4. Versez de l'eau chaude dans le tambour du lave-linge et laissez-la agir pendant 10 minutes.
5. Rebranchez le tuyau d'arrivée d'eau au robinet et vérifiez que les fonctions d'arrivée d'eau et de vidange sont normales.

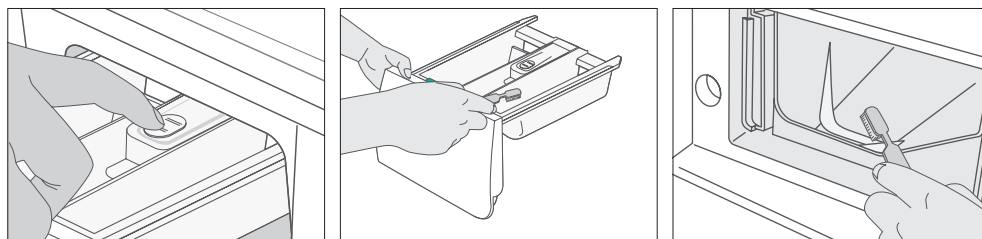
NETTOYER L'EXTÉRIEUR

1. Essuyez les surfaces extérieures du lave-linge, y compris le panneau de commandes, avec un chiffon doux et un produit d'entretien ménager non abrasif.
2. Utilisez un chiffon doux pour sécher les surfaces.
3. Ne versez pas d'eau sur le lave-linge.

entretenir le lave-linge

NETTOYER LE TIROIR ET LE COMPARTIMENT À LESSIVE

1. Appuyez sur la manette d'ouverture à l'intérieur du tiroir à lessive et sortez-le.
2. Enlevez le couvercle du bac .
3. Lavez les différents éléments à l'eau claire.
4. Nettoyez le logement du tiroir à l'aide d'une vieille brosse à dents.
5. Remettez le couvercle en place (en le poussant fermement) et replacez le séparateur de lessive liquide dans le tiroir.
6. Remettez le tiroir en place.
7. Lancez un programme de rinçage sans mettre de linge dans le tambour.

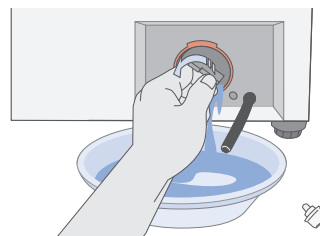


NETTOYER LE FILTRE À IMPURETÉS

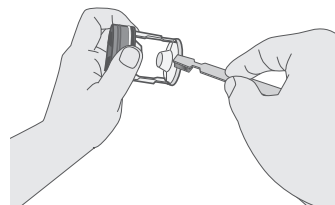
Nettoyez le filtre à impuretés 5 à 6 fois par an ou lorsque vous voyez le message d'erreur suivant s'afficher à l'écran :

5E

1. Ouvrez le capot du filtre. Voir « Vidanger le lave-linge en urgence », page 15.
2. Dévissez le capuchon de vidange en urgence en tournant vers la gauche et vidangez toute l'eau. Voir « Vidanger le lave-linge en urgence », page 15.
3. Dévissez le capot du filtre et sortez-le.



4. Nettoyez toute impureté ou autre matériau présent dans le filtre. Assurez-vous que l'hélice de la pompe de vidange, derrière le filtre, n'est pas bloquée. Remettez le capuchon du filtre en place.
5. Remettez le capot du filtre en place.



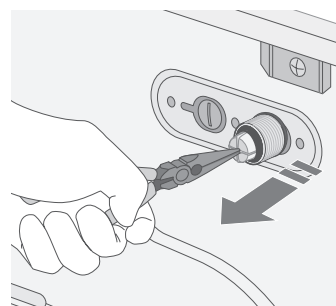
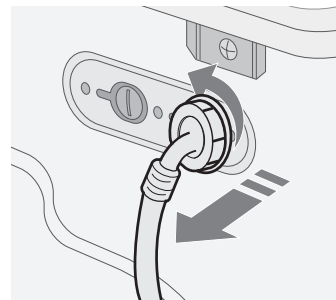
NETTOYER LE FILTRE À MAILLE DU TUYAU D'ARRIVÉE D'EAU

Vous devez nettoyer le filtre à maille du tuyau d'arrivée d'eau au moins une fois par an ou lorsque vous voyez le message d'erreur suivant s'afficher sur l'écran :

4E

Pour ce faire :

1. Coupez l'arrivée d'eau du lave-linge.
2. Dévissez le tuyau à l'arrière du lave-linge.
3. Avec une pince, sortez doucement le filtre à maille de l'extrémité du tuyau et rincez-le sous l'eau jusqu'à ce qu'il soit propre. Nettoyez également l'intérieur et l'extérieur du raccord fileté.
4. Remettez le filtre en place.
5. Revissez le tuyau sur le lave-linge.
6. Ouvrez le robinet et assurez-vous que les raccords sont étanches.



dépannage

PROBLÈMES ET SOLUTIONS

| PROBLEME | SOLUTION |
|--|--|
| Le lave-linge ne lance pas le programme. | <ul style="list-style-type: none">Assurez-vous que le hublot est correctement fermé.Assurez-vous que le lave-linge est branché.Assurez-vous que le robinet d'eau est ouvert.Assurez-vous d'avoir appuyé sur le bouton Démarrer/Pause. |
| Arrivée d'eau inexistante ou insuffisante | <ul style="list-style-type: none">Assurez-vous que le robinet d'eau est ouvert.Assurez-vous que le tuyau d'eau n'est pas gelé.Assurez-vous que le tuyau d'arrivée d'eau n'est pas plié.Assurez-vous que le filtre du tuyau d'arrivée d'eau n'est pas bouché. |
| De la lessive reste dans le tiroir après la fin du programme de lavage | <ul style="list-style-type: none">Assurez-vous que la pression d'eau est suffisante pour faire fonctionner le lave-linge.Placez les lessives dans les parties intérieures du tiroir (loin des bords extérieurs). |
| Le lave-linge vibre ou fait trop de bruit | <ul style="list-style-type: none">Assurez-vous que le lave-linge est installé sur une surface plane. Si la surface n'est pas plane, ajustez les pieds réglables pour mettre le lave-linge à niveau.Assurez-vous que les vis de transport ont été enlevées.Assurez-vous que le lave-linge n'est en contact avec aucun autre objet.Assurez-vous que la charge de linge est équilibré. |
| Le lave-linge ne vidange et/ou n'essore pas | <ul style="list-style-type: none">Assurez-vous que le tuyau de vidange n'est pas écrasé ou plié.Assurez-vous que le filtre à impuretés n'est pas bouché |
| Le hublot ne s'ouvre pas | <ul style="list-style-type: none">Le hublot ne s'ouvre que 3 minutes après l'arrêt ou la désactivation du lave-linge. |

COMPRENDRE LES MESSAGES D'ERREUR

| ERREUR AFFICHÉE | SOLUTION |
|-----------------|--|
| dE | <ul style="list-style-type: none">Fermez le hublot. |
| 4E | <ul style="list-style-type: none">Assurez-vous que le robinet d'eau est ouvert.Vérifiez la pression de l'eau. |
| 5E | <ul style="list-style-type: none">Nettoyez le filtre à impuretés.Assurez-vous que le tuyau de vidange est correctement installé. |
| UE | <ul style="list-style-type: none">La charge de linge n'est pas équilibrée ; libérez tout vêtement emmêlé. Si un seul vêtement doit être lavé, comme un peignoir de bain ou un jean, le résultat final de l'essorage pourra ne pas être satisfaisant et un message d'erreur « UE » s'affichera à l'écran. |
| cE/3E | <ul style="list-style-type: none">Contactez le service après-vente. |

Avant de contacter le service après-vente :

1. Essayez de remédier au problème (voir « Dépannage », sur cette page).
2. Relancez le programme pour voir si l'erreur se répète.
3. Si la panne subsiste, appelez le service après-vente et décrivez votre problème.

tableau des programmes

TABLEAU DES PROGRAMMES

(● au choix)

| PRO-GRAMME | Charge maxi. (kg) | | | | | LESSIVE ET ADDIT | | | Temp (°C) | Vitesse d'essorage max. (en tr/min) | | | | Départ différé | Temps (min.) |
|--------------|---|---|------------------------------------|------------------------------------|-----------------------|------------------|--------|--------------|-----------|-------------------------------------|--|--|--|----------------|--------------|
| | WF7704N4/ WF7702N4/ WF7700N4/ WF7708N4 | WF7604N4/ WF7602N4/ WF7600N4/ WF7608N4 | WF7522N4/ WF7520N4/ WF7528N4 | WF7452N4/ WF7450N4/ WF7458N4 | WF7350N4/ WF7358N4 | Pré-lavage | Lavage | Adouci-ssant | Max | WF7704N4 WF7604N4 | WF7702N4 WF7602N4 WF7522N4 WF7452N4 | WF7700N4 WF7600N4 WF7520N4 WF7450N4 WF7350N4 | WF7708N4 WF7608N4 WF7528N4 WF7458N4 WF7358N4 | | |
| Coton | 7.0 | 6.0 | 5.2 | 4.5 | 3.5 | ● | oui | ● | 95 | 1400 | 1200 | 1000 | 800 | ● | 126 |
| Couleurs | 7.0 | 6.0 | 5.2 | 4.5 | 3.5 | ● | oui | ● | 60 | 1400 | 1200 | 1000 | 800 | ● | 99 |
| Synthétiques | 3.0 | 3.0 | 2.5 | 2.5 | 2.0 | ● | oui | ● | 60 | 800 | 800 | 800 | 800 | ● | 72 |
| Déliçats | 2.5 | 2.5 | 2.0 | 2.0 | 1.5 | ● | oui | ● | 40 | 800 | 800 | 600 | 600 | ● | 55 |
| Laine | 2.0 | 2.0 | 1.5 | 1.5 | 1.5 | | oui | ● | 40 | 400 | 400 | 400 | 400 | ● | 40 |
| Lave à main | 2.0 | 2.0 | 1.5 | 1.5 | 1.5 | | oui | ● | 40 | 400 | 400 | 400 | 400 | ● | 35 |
| Express | 3.0 | 3.0 | 2.0 | 2.0 | 1.5 | | oui | ● | 60 | 1400 | 1200 | 1000 | 800 | ● | 47 |

| Programme | Type de LAVAGE |
|---------------------|--|
| Coton | Cotons peu ou assez sales, draps, linge de table, sous-vêtements, serviettes, chemises, etc. |
| Couleurs | Cotons peu ou assez sales, draps, linge de table, sous-vêtements, serviettes, chemises, etc. |
| Synthétiques | Chemisiers, chemises, etc., peu ou assez sales, en polyester (Diolen, Trevira), polyamide (Perlon, Nylon) ou autres textiles similaires. |
| Déliçats | Rideaux, robes, jupes, chemises et chemisiers déliçats. |
| Laine | Uniquement les lainages en laine vierge, lavables en machine. |
| Lave à main | Programme de lavage très léger, comme un lavage à la main. |
| Express | Coton ou lin peu sale (chemisiers, chemises), tissu éponge en couleurs foncées, lin couleur, jeans, etc. |

1. Un programme avec pré-lavage dure environ 15 minutes de plus.
2. La durée d'un programme a été mesurée selon les conditions spécifiées dans la Norme IEC 456.
3. La consommation en foyer individuel peut différer des valeurs données dans le tableau en fonction des variations de pression et de température de l'arrivée d'eau, de la charge et du type de linge.

























tableau des programmes

(● au choix)

| PRO-GRAMME | Charge maxi. (kg) | | | | | LESSIVE ET ADDIT | | | Temp (°C) | Vitesse d'essorage max. (en tr/min) | | | | Départ différé | Temps (min.) |
|-----------------|---|---|------------------------------------|------------------------------------|-----------------------|------------------|--------|--------------|-----------|-------------------------------------|--|--|--|----------------|--------------|
| | WF7704N4/ WF7702N4/ WF7700N4/ WF7708N4 | WF7604N4/ WF7602N4/ WF7600N4/ WF7608N4 | WF7522N4/ WF7520N4/ WF7528N4 | WF7452N4/ WF7450N4/ WF7458N4 | WF7350N4/ WF7358N4 | Pré-lavage | Lavage | Adouci-ssant | Max | WF7704N4 WF7604N4 | WF7702N4 WF7602N4 WF7522N4 WF7452N4 | WF7700N4 WF7600N4 WF7520N4 WF7450N4 WF7350N4 | WF7708N4 WF7608N4 WF7528N4 WF7458N4 WF7358N4 | | |
| Coton bébé | 7.0 | 6.0 | 5.2 | 4.5 | 3.5 | ● | oui | ● | 95 | 1400 | 1200 | 1000 | 800 | ● | 122 |
| Extra sale | 7.0 | 6.0 | 5.2 | 4.5 | 3.5 | ● | oui | ● | 60 | 1400 | 1200 | 1000 | 800 | ● | 109 |
| Tissus mélanges | 2.5 | 2.5 | 2.0 | 2.0 | 1.5 | ● | oui | ● | 60 | 800 | 800 | 800 | 800 | ● | 77 |
| Prudence | 3.0 | 3.0 | 2.0 | 2.0 | 1.5 | ● | oui | ● | 40 | Sans essorage (No Spin) | | | | ● | 98 |

| Programme | Type de LAVAGE |
|-----------------|---|
| Coton bébé | Cotons bébé peu ou assez sales, draps, linge de table, sous-vêtements, serviettes, chemises, etc. |
| Extra sale | Cotons assez ou très sales, draps, linge de table, sous-vêtements, serviettes, chemises, jeans, etc. |
| Tissus mélanges | Mélange de cotons et synthétiques peu sales. |
| Prudence | Niveau sonore extrêmement bas pendant tout le cycle et Arrêt cuve pleine. Cotons, draps, linge de table, sous-vêtements, serviettes et chemises. |

TABLEAU DES SYMBOLES TEXTILES

| | |
|--|---|
|  Matériau résistant |  Repassage à 100 °C maximum |
|  Tissu délicat |  Pas de repassage |
|  Température maximum 95 °C |  Nettoyage avec tous les dissolvants habituels |
|  Température maximum 60 °C |  Nettoyage avec tous solvants tels que le perchloréthylène excepté le Trichloréthylène |
|  Température maximum 40 °C |  Nettoyage uniquement avec pétroliers (type essences minérales) |
|  Température maximum 30 °C |  Pas de nettoyage professionnel avec solvants |
|  Lavage à la main seulement |  Séchage à plat |
|  Nettoyage à sec uniquement |  Sécher sans Essorage |
|  Chlorage dilué à froid |  Séchage sur fil |
|  Pas de chlorage |  Séchage en machine possible, température modérée |
|  Repassage à 200 °C maximum |  Séchage en machine, température basse |
|  Repassage à 150 °C maximum |  Pas de séchage en machine |

PRÉCAUTIONS ÉLECTRIQUES

Pour réduire le risque d'incendie, de choc électrique et autres blessures, gardez ces consignes de sécurité à l'esprit.

- Contrôlez si l'appareil ne présente pas de détériorations visibles avant de l'installer. N'installez et ne mettez pas en service un appareil endommagé.
- Avant de brancher l'appareil, comparez impérativement les données de branchement (fusible, tension et fréquence) figurant sur la plaque signalétique avec celles du réseau électrique. Ces données doivent absolument concorder. En cas de doute, consultez un électricien.
- La sécurité électrique de cet appareil n'est garantie que si ce dernier est raccordé à un système de mise à la terre homologué et installé conformément les dispositions de sécurité valables. Il est très important de vérifier cette condition de sécurité élémentaire et, en cas de doute, que toute l'installation domestique soit contrôlée par un professionnel. Le fabricant ne peut pas être tenu responsable des dommages causés par une mise à la terre manquante ou défectueuse.
- Protégez le cordon d'alimentation. Les cordons d'alimentation doivent être positionnés de façon à ne pas pouvoir être ni écrasés par quelqu'un, ni pincés par des éléments placés sur ou contre eux. Portez une attention toute particulière aux cordons au niveau des fiches, des prises et du point où ils sortent de l'appareil.
- Ne surchargez pas la prise murale ou les rallonges. Une surcharge peut entraîner un incendie ou un choc électrique.

PROTECTION DE L'ENVIRONNEMENT

- Cet appareil a été fabriqué à partir de matériaux recyclables. Si vous décidez de le jeter, veuillez respecter les normes locales en matière d'évacuation des déchets. Coupez le cordon d'alimentation de façon à ce que l'appareil ne puisse pas être raccordé à une source électrique. Enlevez le hublot pour que des animaux et des jeunes enfants ne se retrouvent pas piégés à l'intérieur de l'appareil.
- Ne dépassez pas les quantités de lessive préconisées dans les instructions du fabricant de la lessive.
- N'utilisez des produits détachant et blanchissant avant le cycle de lavage qu'en cas d'absolue nécessité.
- Economisez de l'eau et de l'électricité en ne faisant tourner que des charges pleines (la charge exacte dépend du programme utilisé).

DÉCLARATION DE CONFORMITÉ

Cet appareil est conforme aux normes européennes de sécurité, à la directive 93/68/CE et à la norme EN 60335.

CARACTÉRISTIQUES

WF7704N4/WF7702N4/WF7700N4/WF7708N4
WF7604N4/WF7602N4/WF7600N4/WF7608N4

| TYPE | | LAVE-LINGE A CHARGEMENT FRONTAL | | | | | | | |
|----------------------------------|------------------------|---|----------|-----------------------|----------|---|----------|-----------------------|----------|
| DIMENSIONS | | WF7704N4/WF7702N4/ WF7700N4/WF7708N4 | | | | WF7604N4/WF7602N4/ WF7600N4/WF7608N4 | | | |
| | | L598mm x P600mm x H844mm | | | | L598mm x P550mm x H844mm | | | |
| PRESSION DE L'EAU | | 50 kPa ~ 800 kPa | | | | | | | |
| VOLUME D'EAU | | 60 l | | | | 54 l | | | |
| POIDS NET | | 76 kg | | | | 73 kg | | | |
| CAPACITE DE LAVAGE ET D'ESSORAGE | | 7 kg (LINGE SEC) | | | | 6 kg (LINGE SEC) | | | |
| CONSO- MMATION | MODELE | WF7704N4/WF7702N4/ WF7700N4/WF7708N4 | | | | WF7604N4/WF7602N4/ WF7600N4/WF7608N4 | | | |
| | LAVAGE ET CHAUFFAGE | 220V | | 2000W | | 220V | | 2000W | |
| | | 240V | | 2400W | | 240V | | 2400W | |
| | ESSORAGE | MODELE | WF7704N4 | WF7702N4 | WF7700N4 | WF7708N4 | WF7604N4 | WF7602N4 | WF7600N4 |
| 230V | | 700W | 360W | 320W | 270W | 580W | 530W | 500W | 430W |
| POMPAGE | | 34W | | | | | | | |
| POIDS DE L'EMBALLAGE | MODELE | WF7704N4/WF7702N4/ WF7700N4/WF7708N4 | | | | WF7604N4/WF7602N4/ WF7600N4/WF7608N4 | | | |
| | PAPIER | 2.5 kg | | | | 2.5 kg | | | |
| | PLASTIQUE | 1.0 kg | | | | 1.0 kg | | | |
| VITESSE D' ESSORAGE | MODELE | WF7704N4/ WF7604N4 | | WF7702N4/ WF7602N4 | | WF7700N4/ WF7600N4 | | WF7708N4/ WF7608N4 | |
| | tr/min | 1400 | | 1200 | | 1000 | | 800 | |

WF7522N4/WF7520N4/WF7528N4
WF7452N4/WF7450N4/WF7458N4
WF7350N4/WF7358N4

| TYPE | | WASMACHINE – VOORLADER | | | | | | | | |
|----------------------------------|------------------------|--------------------------------|----------|----------|--------------------------------|----------|----------|--------------------------------|----------|----------|
| DIMENSIONS | | WF7522N4/WF7520N4/ WF7528N4 | | | WF7452N4/WF7450N4/ WF7458N4 | | | WF7350N4/WF7358N4 | | |
| | | L598mm × P450mm × H844mm | | | L598mm × P404mm × H844mm | | | L598mm × P340mm × H844mm | | |
| PRESSION DE L'EAU | | 50 kPa - 800 kPa | | | | | | | | |
| VOLUME D'EAU | | 49 l | | | 48 l | | | 43 l | | |
| POIDS NET | | 69 kg | | | 62 kg | | | 55 kg | | |
| CAPACITE DE LAVAGE ET D'ESSORAGE | | 5.2 kg (LINGE SEC) | | | 4.5 kg (LINGE SEC) | | | 3,5 kg (LINGE SEC) | | |
| CONSO- MMATION | MODELE | WF7522N4/WF7520N4/ WF7528N4 | | | WF7452N4/WF7450N4/ WF7458N4 | | | WF7350N4/WF7358N4 | | |
| | LAVAGE ET CHAUFFAGE | 220V | 1900W | | 220V | 1800W | | 220V | 1800W | |
| | | 240V | 2200W | | 240V | 2100W | | 240V | 2100W | |
| | ESSORAGE | MODELE | WF7522N4 | WF7520N4 | WF7528N4 | WF7452N4 | WF7450N4 | WF7458N4 | WF7350N4 | WF7358N4 |
| | | 230V | 550W | 500W | 430W | 270W | 230W | 180W | 250W | 200W |
| POMPAGE | | 34W | | | | | | | | |
| POIDS DE L'EMBALLAGE | MODELE | WF7522N4/WF7520N4/ WF7528N4 | | | WF7452N4/WF7450N4/ WF7458N4 | | | WF7350N4/WF7358N4 | | |
| | PAPIER | 2.1kg | | | 1.9kg | | | 1.8kg | | |
| | PLASTIQUE | 0.9kg | | | 0.8kg | | | 0.8kg | | |
| VITESSE D' ESSORAGE | MODELE | WF7522N4/WF7452N4 | | | WF7520N4/WF7450N4/ WF7350N4 | | | WF7528N4/WF7458N4/ WF7358N4 | | |
| | tr/min | 1200 | | | 1000 | | | 800 | | |



QUESTIONS OU COMMENTAIRES ?

| Land | Klantenservice | Website |
|-------------|---|--|
| NETHERLANDS | 0900 20 200 88 (€ 0,10/Min) | www.samsung.com/nl |
| FRANCE | 3260 SAMSUNG(726-7864) 08 25 08 65 65 (€ 0,15/Min) | www.samsung.com/fr |
| BELGIUM | 0032 (0)2 201 24 18 | www.samsung.com/be |
| LUXEMBURG | 0035 (0)2 261 03 710 | www.samsung.com/be |
| GERMANY | 01805 - 121213 (€ 0,14/Min) | www.samsung.de |