

SAMSUNG

**Lave-linge
Mode d'emploi**

**Q1636(C/S/V)
Q1436(C/S/V)
Q1435(C/S/V)
Q1236(C/S/V)
Q1235(C/S/V)**



Consignes de sécurité

Nous vous remercions d'avoir choisi ce nouveau lave-linge Samsung. Le présent manuel contient des informations importantes sur l'installation, l'exploitation et la maintenance de cet appareil. Veuillez lire attentivement ces instructions afin de tirer pleinement profit des nombreuses fonctions de ce lave-linge qui vous apportera pour les années à venir un service fiable et pratique.

Avant d'utiliser cet appareil

- Les matériaux d'emballage (sacs en plastique, polystyrène, etc...) peuvent être dangereux pour les enfants. Conservez-les hors de leur portée.
- Cet appareil est conçu pour un usage strictement domestique.
- Faites vérifier les raccordements électriques et les branchements d'eau par un technicien agréé, tout en respectant les instructions du fabricant (voir la rubrique "Installation", page 2) et les règles de sécurité en vigueur.
- Toutes les vis d'emballage et de transport doivent être retirées avant l'utilisation de l'appareil car ces pièces peuvent engendrer de graves blessures. Pour plus d'information, reportez-vous à "Retrait des vis de transport" à la page 3.
- Avant de laver des vêtements pour la première fois dans cette machine, vous devez exécuter un cycle de lavage complet sans vêtement. Reportez-vous à la section "Premier lavage" à la page 6.

Consignes de sécurité

- Avant toute opération de nettoyage et de maintenance, débranchez la prise électrique du lave-linge ou positionnez le bouton programmeur sur la touche arrêt.
- Vérifiez que toutes les poches des vêtements à laver sont vides car des objets durs et pointus, tels que des pièces, des épingles à nourrice, des clous, des vis ou des cailloux, pourraient gravement endommager l'appareil.
- Débranchez toujours l'appareil et fermez l'arrivée d'eau après un lavage.
- Avant d'ouvrir la porte du lave-linge, vérifiez que l'eau s'est bien évacuée. N'ouvrez pas la porte si vous observez encore de l'eau.
- Les animaux familiers et les enfants peuvent s'introduire dans le lave-linge par la porte. Inspectez le tambour avant chaque utilisation.
- La porte vitrée peut devenir très chaude lors du cycle de lavage. Maintenez toujours les enfants à distance de l'appareil en fonctionnement.
- En cas de panne, ne tentez pas de réparer le lave-linge par vos propres moyens. Une réparation effectuée par une personne inexpérimentée ou non qualifiée peut engendrer des blessures et/ou aggraver le problème.
- En cas de détérioration de la fiche (du cordon d'alimentation), celle-ci doit être remplacée par le fabricant, par l'un de ses agents ou par un électricien agréé, afin d'éviter tout risque.
- La réparation de cet appareil doit uniquement être effectuée par un centre agréé et seules des pièces d'origine devront être utilisées.

● CONSERVEZ SOIGNEUSEMENT CE MODE D'EMPLOI

Table de matières

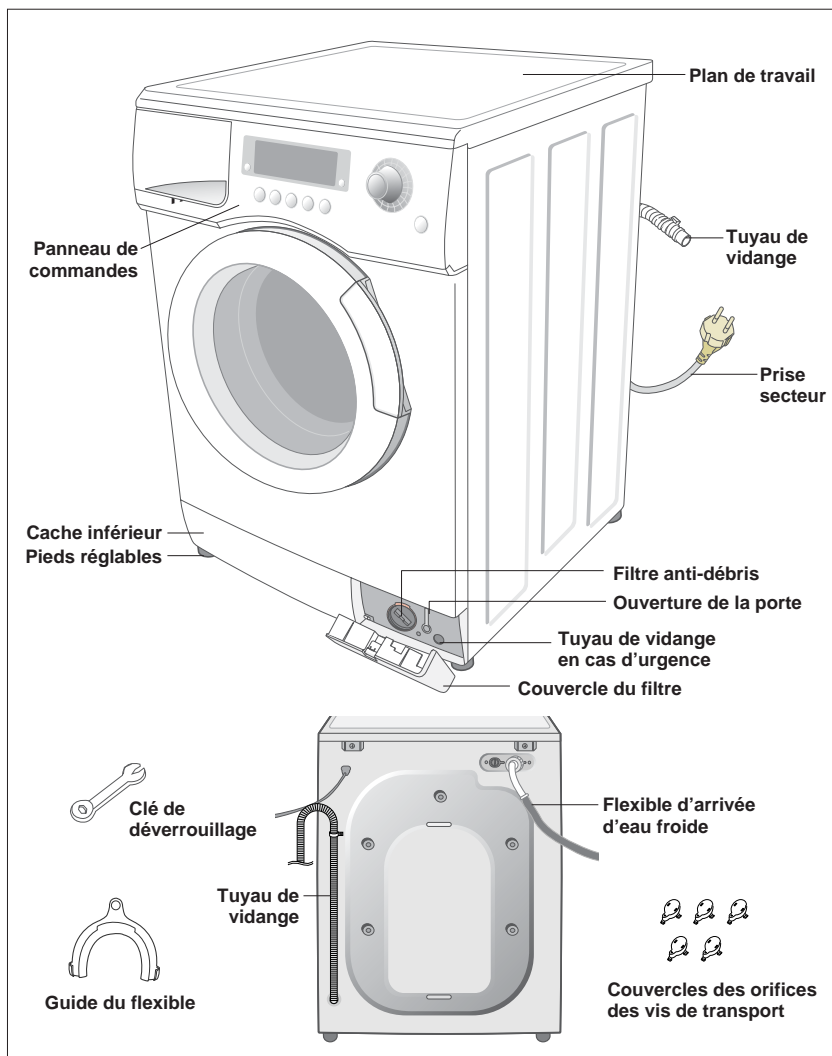
Consignes de sécurité -----	Couverture intérieure
Installation du lave-linge -----	2
Déballage du lave-linge -----	2
Identification des pièces et des accessoires -----	2
Choix d'un emplacement -----	3
Réglage des pieds de mise à niveau -----	3
Retrait des vis de transport -----	3
Raccordement de l'arrivée d'eau -----	4
Raccordement de l'arrivée d'eau (option) -----	5
Positionnement du tuyau de vidange -----	5
Lavage -----	6
Premier lavage -----	6
Adjonction de détergent -----	6
Panneau de commandes -----	7
Programmation automatique des paramètres de cycles de lavage Fuzzy Logic -----	9
Lavage en mode manuel -----	10
Lavage différé -----	10
Trucs et astuces -----	11
Entretien du lave-linge -----	12
Vidange du lave-linge en cas d'urgence -----	12
Réparation d'un lave-linge gelé -----	12
Nettoyage des surfaces extérieures -----	12
Nettoyage du bac à produits -----	13
Nettoyage du filtre anti-débris -----	13
Nettoyage du filtre à tamis du flexible -----	14
Dépannage -----	15
Problèmes et solutions -----	15
Signification des messages d'erreur -----	15
Tableau des programmes -----	16
Tableau des programmes -----	17
Annexe -----	19
Tableau des symboles d'entretien -----	19
Consignes électriques -----	19
Protection de l'environnement -----	20
Déclaration de conformité -----	20
Spécifications -----	20

Installation du lave-linge

Déballage du lave-linge

Retirez le lave-linge de son emballage et inspectez-le afin de détecter d'éventuels endommagements. Vérifiez également que toutes les pièces ci-dessous sont présentes. Si une pièce est manquante ou endommagée, contactez immédiatement votre fournisseur.

Identification des pièces du lave-linge



Installation du lave-linge

Choix d'un emplacement

Avant d'installer le lave-linge, sélectionnez un emplacement présentant les caractéristiques suivantes :

- Surface dure et plane (si la surface du sol est irrégulière, reportez-vous à la section "Réglage des pieds de mise à niveau" ci-dessous)
- Aucune exposition directe au soleil.
- Ventilation adéquate.
- Température ambiante supérieure à 0°C.
- Aucune source de chaleur environnante (chauffage à gaz ou au charbon).

Vérifiez que le lave-linge ne repose pas sur son cordon d'alimentation.

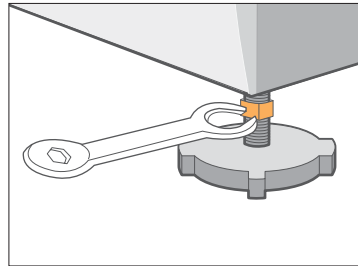
Les orifices de ventilation ne doivent pas être obstrués par la moquette lorsque l'appareil est installé sur ce type de revêtement.

Réglage des pieds de mise à niveau

En cas de sol irrégulier, réglez les pieds du lave-linge (n'insérez pas de cale en bois ou d'autre objet sous les pieds).

1. Desserrez manuellement le pied à vis jusqu'à la hauteur désirée.
2. Serrez le contre-écrou à l'aide de la clé jointe.

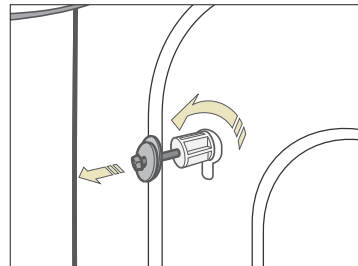
Une surface inégale ou instable peut occasionner du bruit et des vibrations excessives. (un angle d'inclinaison de seulement 1° est autorisé).



Retrait des vis de transport

Avant d'utiliser le lave-linge, vous devez impérativement retirer les 5 vis de transport situées à l'arrière de l'appareil :

1. Dévissez tous les boulons avec la clé fournie avant de les enlever.
2. Prenez la tête du boulon et tirez-la à travers la partie allongée du trou. Répétez l'opération pour chaque boulon.
3. Bouchez les trous avec les couvercles en plastique qui sont fournis.
4. Gardez les boulons pour une utilisation future.



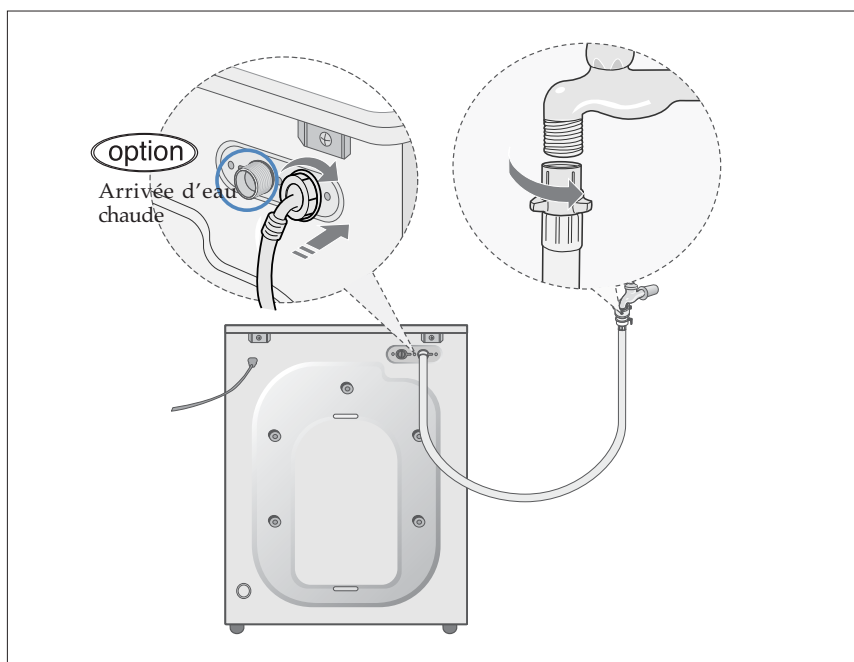
Installation du lave-linge

Raccordement de l'arrivée d'eau

Une extrémité du flexible d'arrivée d'eau doit être raccordée au lave-linge et l'autre au robinet d'arrivée d'eau. Ce flexible ne doit pas être tendu. Si le flexible est trop court remplacez-le par un autre plus long servant pour hautes pressions.

Pour raccorder le flexible d'arrivée d'eau :

1. Branchez le flexible d'arrivée d'eau (équipé d'un bras en forme de L), sur l'arrivée d'eau située à l'arrière du lave-linge et serrez à la main.
2. Raccordez l'autre extrémité du flexible au robinet d'arrivée d'eau froide et serrez-le à la main. Si nécessaire, vous pouvez raccorder directement le flexible d'arrivée d'eau sur le lave-linge : desserrez le raccord et retirez le flexible, puis installez le tuyau d'arrivée d'eau sur la machine en le verrouillant après vissage.



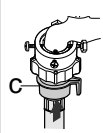
Option:

1. Branchez le flexible d'arrivée d'eau chaude (équipé d'un bras en forme de L), sur l'arrivée rouge d'eau chaude située à l'arrière du lave-linge et serrez à la main.
2. Raccordez l'autre extrémité du flexible au robinet d'arrivée d'eau chaude et serrez-le à la main.
3. Utilisez la pièce en forme de Y si vous voulez employer uniquement de l'eau froide.

Installation du lave-linge

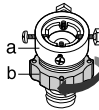
Raccordement de l'arrivée d'eau (option)

1. Retirez l'adaptateur du flexible d'arrivée d'eau.



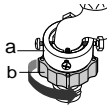
4. Raccordez le flexible d'arrivée d'eau à l'adaptateur. Tirez vers le bas la partie c du flexible. Lorsque vous relâchez la partie c, le flexible se trouve automatiquement raccordé à l'adaptateur (signalé par un clic).

2. À l'aide d'un tournevis cruciforme, desserrez les quatre vis de l'adaptateur. En tenant l'adaptateur, faites tourner la partie b dans le sens de la flèche jusqu'à obtenir un jeu de 5 mm entre les deux parties.



5. Raccordez l'autre extrémité du flexible à la vanne d'arrivée d'eau sur la partie supérieure du lave-linge. Emmanchez complètement le flexible en le faisant tourner dans le sens des aiguilles d'une montre.

3. Installez l'adaptateur sur le robinet et serrez soigneusement les vis. Faites tourner la partie b dans le sens de la flèche afin d'assembler les parties a et b.



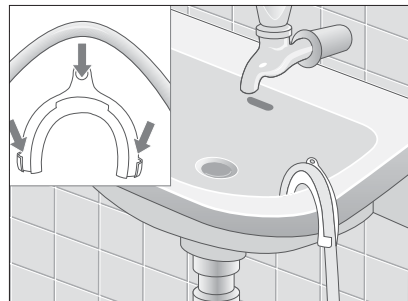
CONSEIL Si vous constatez une fuite d'eau après raccordement du flexible, démontez et puis remontez ce dernier. Utilisez un robinet de type standard. En cas de raccordement à un robinet non standard (sortie carrée ou de diamètre plus grand), retirez le joint avant de raccorder l'adaptateur au robinet.

Positionnement du tuyau de vidange

L'extrémité du tuyau de vidange peut être positionnée de 3 façons :

sur du bord de l'évier.

Le tuyau de vidange doit être placé à une hauteur comprise entre 60 et 90 cm. Pour conserver la courbure du bec du tuyau de vidange, utilisez le guide plastique fourni à cet effet. Bloquez le guide sur le mur à l'aide d'un crochet ou sur le robinet avec un morceau de ficelle afin d'empêcher tout déplacement du tuyau de vidange.



Dans une dérivation de la conduite d'évacuation d'un évier

La dérivation de la conduite d'évacuation doit se situer au-dessus du siphon de l'évier, afin que l'extrémité du tuyau soit à 60 cm minimum au-dessus du sol.

Dans une canalisation d'évacuation

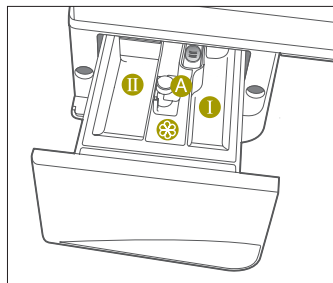
Nous vous recommandons d'utiliser une canalisation verticale de 65 cm. La longueur de cette canalisation doit être comprise entre 60 cm et 90 cm.

Lavage

Premier lavage

Avant de laver des vêtements pour la première fois dans cette machine, vous devez exécuter un cycle de lavage complet sans vêtements :

1. Appuyez sur la touche ① (Marche / Arrêt).
2. Versez une petite quantité de détergent dans le compartiment ② du tiroir prévu à cet effet.
3. Ouvrez l'arrivée d'eau du lave-linge.
4. Appuyez plusieurs fois sur le sélecteur de température jusqu'à ce que l'écran affiche 40°C
5. Appuyez sur la touche Marche/Pause.
 - Cette opération évacue l'eau qui reste après le test de fonctionnement effectué en sortie usine.



Compartiment ① : Détergent de prélavage ou amidon.

Compartiment ② : Lessive, produit de prélavage, agent de blanchissement ou détachant.

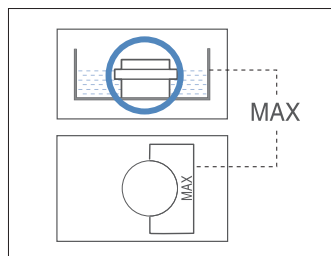
Compartiment ③ : Additifs, par exemple adoucissant ou produits cités dans le point précédent (ne surpassez pas le bord le plus bas de la pièce A).

Adjonction de détergent

1. Ouvrez le bac à produits.
2. Ajoutez la lessive dans le compartiment ② .
3. Ajoutez l'adoucissant dans le compartiment ③ (si nécessaire).
4. Ajoutez le détergent de prélavage dans le compartiment ① (si nécessaire).

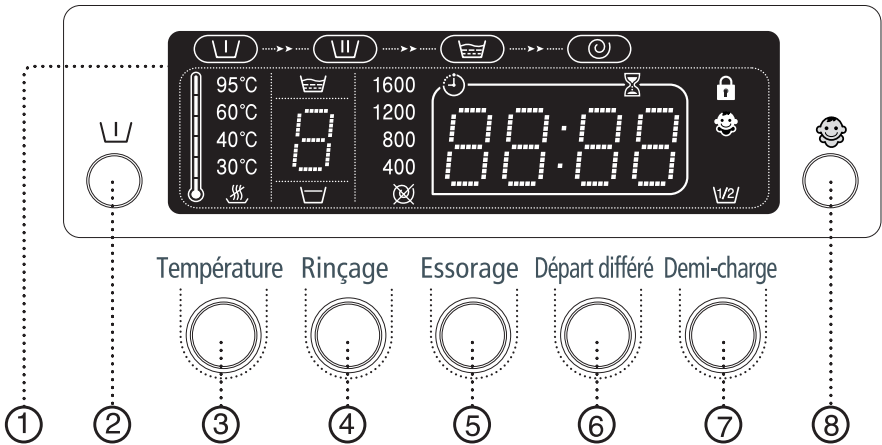
Attention :

Avant de placer de l'adoucissant concentré de l'assouplissant dans le compartiment, vous devez le diluer avec un peu d'eau (ceci pour éviter toute panne pour cause d'obstruction).



Panneau de commandes

Q1636/Q1436/Q1435/Q1236/Q1235



1. Tableau de bord numérique

Affichage du temps restant, d'informations sur le cycle en cours, des messages d'erreur.

2. Touche pré-lavage

Appuyez sur cette touche pour lancer un pré-lavage. La touche pré-lavage est valable pour tous les programmes suivants : Couettes, Draps, Serviettes, Rideaux, Coton, Couleurs, Synthétiques et Délicats.

3. Sélecteur de température

Appuyez plusieurs fois sur cette touche pour afficher les différentes températures d'eau disponibles (froid (❄️), 30°, 40°, 60° et 95°C).

4. Touche rinçage

Appuyez sur cette touche pour rajouter des cycles de rinçage. Le nombre maximum de cycles de rinçage est de 5.

5. Sélecteur de vitesse d'essorage

Appuyez plusieurs fois sur cette touche pour afficher les différentes vitesses d'essorage disponibles :

Q1636	❄️, ❌, 400, 800, 1200, 1600 rpm	❌ : suppression de l'essorage, ❄️ : arrêt cuve pleine
Q1436/Q1435	❄️, ❌, 400, 800, 1200, 1400 rpm	
Q1236/Q1235	❄️, ❌, 400, 800, 1000, 1200 rpm	

Suppression de l'essorage

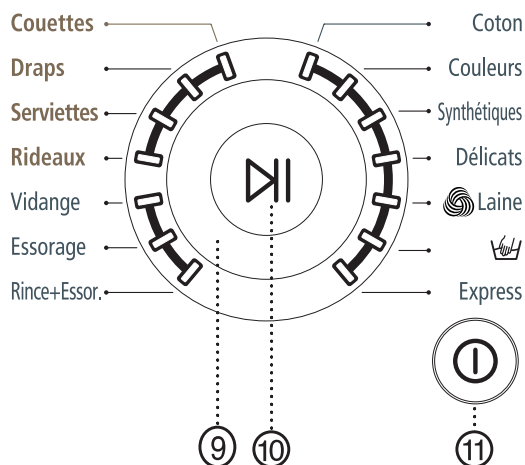
Ce programme permet de laisser le linge dans le tambour sans essorage après la dernière évacuation d'eau.

Arrêt cuve pleine

Le linge reste trempé dans l'eau du rinçage final.

Avant de sortir le linge de la machine vous devez au préalable choisir entre la vidange (évacuation de l'eau sans essorage) ou l'essorage.

Lavage



6. Touche départ différé

Appuyez plusieurs fois sur cette touche pour afficher les différentes options de lavage disponibles avec départ différé (jusqu'à 24 heures). Le temps indiqué sur l'écran est le temps restant de la fin du cycle de lavage.

7. Touche de demi charge

Bien que la machine ajuste automatiquement tous les paramètres du cycle en fonction de la charge du tambour, une touche spéciale demi charge a été paramétrée pour apporter plus de confort dans l'utilisation. Vous pouvez donc appuyer sur cette touche lorsque le tambour n'est rempli qu'à moitié (1~4kg).

8. Touche verrouillage enfant

Pour activer la fonction verrouillage du panneau de commande, il suffit d'appuyer sur la touche (🔒) pendant 2~3 secondes. Toutes les touches resteront alors bloquées. Pour désactiver le verrouillage, appuyez sur la même touche pendant 2~3 secondes.

9. Programmeur Easy logic

14 programmes peuvent être sélectionnés grâce à ce programmeur

Coton, Couleurs, Synthétiques, Délicats, Laine, 🧼 (Lavage à main), Express, Rince+Essor., Essorage, Vidange, Rideaux, Serviettes, Draps, Couettes

10. Marche/Pause

Appuyez au centre du programmeur pour marquer une pause ; appuyez de nouveau pour relancer les programmes.

11. Touche Marche/Arrêt

Appuyez une fois sur cette touche pour mettre la machine en marche, puis une seconde fois si vous désirez l'arrêter. Si vous laissez le lave-linge pendant plus de 10 minutes sans appuyer sur une touche, l'appareil s'éteint automatiquement.

Programmation automatique des paramètres de cycles de lavage Fuzzy Logic

Votre nouveau lave-linge simplifie le lavage des vêtements grâce au système élaboré de Programmation automatique mis au point par Samsung. Lorsque vous sélectionnez l'un des programmes, la machine détermine alors par elle-même la température adaptée, la durée du cycle et la vitesse d'essorage.

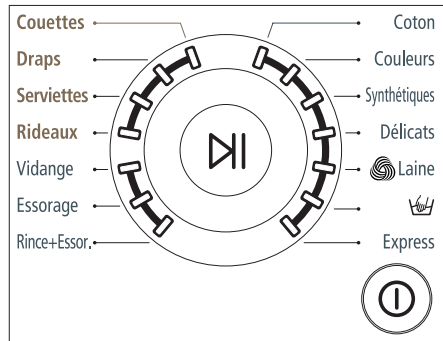
1. Ouvrez l'arrivée d'eau de la machine.
2. Appuyez sur la touche (Marche/Arrêt).
3. Ouvrez la porte.
4. Chargez le linge sale dans le tambour (ne pas surcharger).
5. Refermez la porte.
6. Ajoutez la lessive, l'adoucissant, le détergent de pré-lavage (si nécessaire) dans le compartiment approprié.

Remarque: Le Pré-lavage est uniquement disponible avec les programmes Couettes, Draps, Serviettes, Rideaux, Coton, Couleurs, Synthétiques et Délicats. Car il n'est nécessaire d'effectuer un pré-lavage que dans les cas où le linge est très sale.

7. Positionner le programmeur Easy logic sur le type de linge ou programme souhaité (Coton, Couleurs, Synthétiques, Délicats, Laine, Lavage à main, Express, Couette, Draps, Serviettes, Rideaux)

Les indicateurs du panneau de commandes s'allument.

8. Ajuster si nécessaire la température de lavage, la vitesse d'essorage et l'heure de départ du cycle en appuyant sur les touches appropriées.
9. Appuyez sur la touche Marche/pause au centre du programmeur Easy logic. Le cycle de lavage débute. La durée du cycle apparaît puis au fur et à mesure le temps de lavage restant s'affiche sur l'écran.



Option Pause

Pendant les cinq premières minutes de lavage il est possible d'ajouter ou de retirer du linge de la machine.

En appuyant sur le bouton Marche/Arrêt la porte de la machine se débloque automatiquement.

Si la température de l'eau est trop élevée ou si le niveau d'eau est trop important, la porte ne pourra pas s'ouvrir.

Il suffit ensuite de refermer la porte et d'appuyer de nouveau sur le bouton Marche/Arrêt pour que le programme reparte.

A la fin du cycle :



Le lave-linge s'éteint automatiquement dix minutes après la fin du cycle de lavage.

1. Ouvrez la porte.
2. Retirez le linge.

Lavage


Lavage en mode manuel

Vous pouvez laver des vêtements en mode manuel, sans passer par le programmeur Easy logic :


1. Ouvrez l'arrivée d'eau.
2. Appuyez sur la touche  (Marche / Arrêt) du lave-linge.
3. Ouvrez la porte.
4. Chargez le linge dans le tambour (ne pas surcharger).
5. Refermez la porte.
6. Ajoutez la lessive et, si nécessaire, l'adoucissant ou le détergent de pré-lavage, dans les compartiments appropriés.
7. Choisissez une température à l'aide du sélecteur de température : (froid, 30°, 40°, 60° ou 95°).
8. Appuyez sur la touche  pour sélectionner le nombre de cycles de rinçage nécessaire.



Le nombre maximum de cycles de rinçage est de 5

Le temps affiché sera celui du cycle choisi.

9. Choisissez la vitesse d'essorage à l'aide de la touche  (no : suppression de l'essorage; rh : arrêt cuve pleine).

Remarque: le programme d'arrêt cuve pleine permet de ne pas essorer les vêtements afin de les laisser sécher naturellement.





 : Suppression de l'essorage,  : Arrêt cuve pleine.

10. Appuyez sur la touche  départ différé autant de fois que nécessaire pour atteindre l'heure désirée (vous pouvez différer un programme de 3 à 24 heures, heure par heure). L'heure indiquée alors sur l'écran est celle de la fin du programme sélectionné.
11. Appuyez sur la touche  Marche/Pause, au centre du programmeur, pour lancer le cycle de lavage.

Départ différé

Cette fonction permet de programmer la machine pour que celle-ci diffère le cycle sélectionné de 3 à 24 H.

Attention : l'heure qui s'affiche alors est celle de la fin du cycle choisi.

1. Programmez votre lave-linge en mode manuel ou automatique, en fonction du type de vêtements à laver.
2. Appuyez plusieurs fois sur la touche  Départ différé, jusqu'à ce que le retard désiré soit programmé.
3. Appuyez sur la touche  Marche/Pause. Le voyant  Départ différé s'allume et l'horloge lance le décompte jusqu'à l'heure programmée.
4. Pour annuler le départ différé, appuyez sur la touche  (Marche / Arrêt), puis appuyez une nouvelle fois sur cette touche.

Trucs et astuces

Triez votre linge en respectant les caractéristiques suivantes :


- **Type de tissu selon le symbole sur l'étiquette** : trie les textiles en coton, en fibres mixtes, synthétiques, en soie, en laine naturelle et artificielle.
- **Couleurs** : séparez les blancs et les couleurs. Lavez séparément les textiles neufs colorés.
- **Taille** : regroupez les textiles de différentes tailles afin d'améliorer l'action du lavage.
- **Fragilité des textiles** : lavez séparément les textiles délicats en utilisant le programme adéquat (Délicat) pour la pure laine vierge, la soie. Contrôlez les étiquettes figurant sur les textiles que vous lavez ou reportez-vous au tableau des symboles d'entretien fourni en annexe.

Vider les poches : les pièces de monnaie, les épingles et des articles semblables peuvent endommager le linge, le tambour de la machine et le réservoir d'eau. Il est donc nécessaire de vider les poches.

Attacher les fermetures : remontez les fermetures éclair et attachez les boutons ou les crochets. Les ceintures dénouées ou les rubans peuvent être noués ensemble.

Prélavage du coton : un prélavage du coton n'est normalement pas nécessaire. Votre nouveau lave-linge, combiné aux détergents modernes, fournira des résultats de lavage parfaits, tout en économisant de l'énergie, du temps, de l'eau et de la lessive. Néanmoins, si vos vêtements en coton sont particulièrement sales, effectuez un prélavage avec un détergent à base de protéines.

Capacité de charge : ne surchargez pas la machine car votre linge serait mal lavé. Utilisez le tableau suivant pour déterminer la capacité de charge pour le type de linge à laver.

Type de tissu	Capacité de charge
Coton/Couleurs	7.5 kg
Synthétiques/Serviettes	4.0 kg
Délicats	2.5 kg
Laine /  (Lavage à main)	2.0 kg
Rideaux / Draps	5.0 kg
Couettes	1 Extra large (9 Tog)

Lessive : le type de lessive utilisé dépend du type de tissu (coton, fibres synthétiques, textiles délicats, laine), de la couleur, de la température de lavage, du degré et du type de salissure. Utilisez toujours une lessive faiblement savonneuse, conçue pour les lave-linge automatiques.

Respectez les recommandations du fabricant de lessive basées sur le poids du linge, le degré de salissure et la dureté de l'eau dans votre région. Pour obtenir des renseignements sur l'eau de votre réseau d'alimentation, contactez votre compagnie de distribution locale.

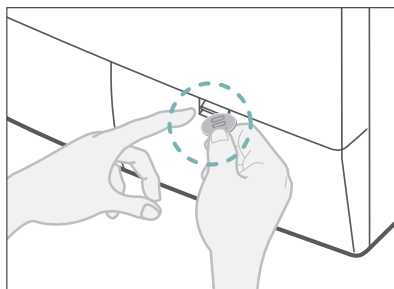
Remarque :

Rangez les lessives et les produits additionnels dans un endroit fermé, sec et non accessible aux enfants.

Entretien du lave-linge

Vidange du lave-linge en cas d'urgence

1. Débranchez l'appareil de l'alimentation secteur.
2. Enlevez le cache inférieur en utilisant un tournevis comme levier.



3. Dévissez le bouchon de drainage en le tournant vers la gauche. Tenez le fermement à l'extrémité du tuyau de drainage et sortez-le lentement d'environ 15 cm.



4. Laissez l'eau s'écouler dans un récipient.
5. Réinsérez le tuyau de vidange et revissez le bouchon.
6. Remontez le cache inférieur.

Réparation d'un lave-linge gelé

Si la température chute sous le point de congélation et que votre lave-linge est gelé :

1. Débranchez l'appareil.
2. Versez de l'eau chaude sur le robinet d'arrivée pour dégeler le flexible.
3. Retirez le flexible et laissez-le tremper dans de l'eau chaude.
4. Versez de l'eau chaude dans le tambour du lave-linge et laissez-la reposer pendant 10 minutes.
5. Rebranchez le flexible d'arrivée d'eau sur le robinet et vérifiez que l'alimentation en eau et la vidange s'effectuent normalement.

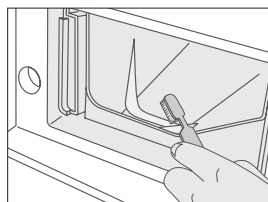
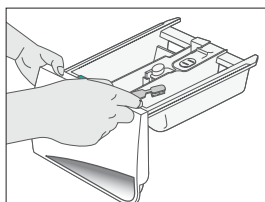
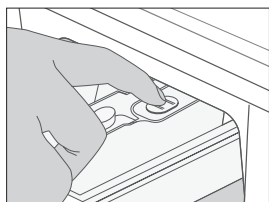
Nettoyage des surfaces extérieures

1. Essuyez les surfaces du lave-linge, y compris le panneau de commandes, à l'aide d'un chiffon doux et d'un détergent ménager non abrasif.
2. Utilisez un chiffon doux pour assécher les surfaces.
3. Ne versez pas d'eau sur le lave-linge.

Entretien du lave-linge

Nettoyage du bac à produits

1. Appuyez sur le levier de déblocage situé à l'intérieur du bac à produits et retirez le.
2. Retirez le bouchon du compartiment .
3. Lavez toutes les pièces à l'eau courante.
4. Nettoyez les recoins du bac à l'aide d'une vieille brosse à dents.
5. Réinsérez le bouchon (en le bloquant) et replacez le séparateur de détergent liquide dans le bac.
6. Remettez le bac en place.
7. Exécutez un programme de rinçage sans charger de linge dans le tambour.

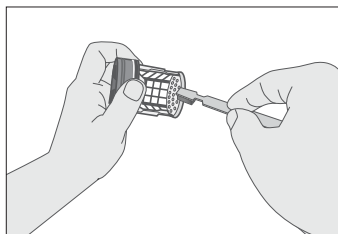
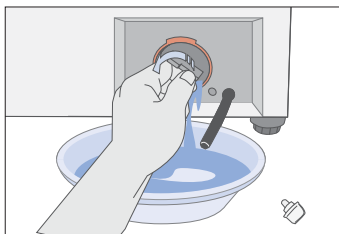


Nettoyage du filtre anti-débris

Nettoyez le filtre anti-débris 5 ou 6 fois par an, ou bien quand le message d'erreur suivant apparaîtra sur l'écran.

5E

1. Ouvrez le couvercle du filtre.
Voir "Vidange du lave-linge d'urgence", page 12.
2. Dévissez le bouton de drainage en le tournant vers la gauche et drainez l'eau dans sa totalité. Voir "Vidange du lave-linge d'urgence", page 12.
3. Dévissez le bouchon du filtre et sortez-le.



4. Enlevez toute saleté du filtre.
Assurez vous que l'hélice de la pompe de drainage ne soit pas bloquée.
Remettez le bouchon du filtre à sa place.
5. Remettez le couvercle du filtre.

Entretien du lave-linge

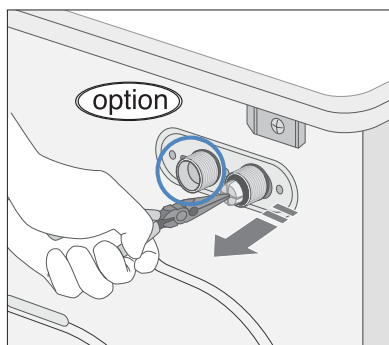
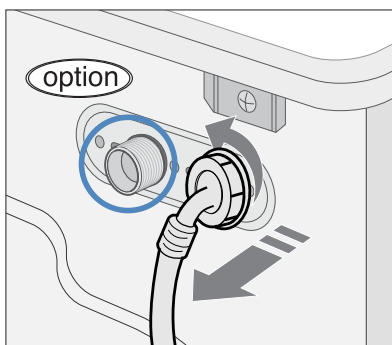
Nettoyage du filtre à tamis du flexible

Il est conseillé de nettoyer le filtre à tamis du flexible d'arrivée d'eau une fois par an ou lorsque le message d'erreur suivant apparaît sur l'écran :

4E

Pour nettoyer ce filtre :

1. Coupez l'arrivée d'eau du lave-linge.
2. Dévissez le flexible situé à l'arrière de l'appareil.
3. A l'aide d'une pince, extrayez doucement le filtre à tamis de l'extrémité du flexible et rincez-le sous l'eau jusqu'à ce qu'il soit propre.



4. Remettez le filtre en place puis revissez le flexible sur le lave-linge.
5. Revissez le flexible à l'arrière de l'appareil.
6. Ouvrez le robinet et vérifiez qu'aucune fuite d'eau n'apparaît.

Problèmes et solutions

Le lave-linge ne démarre pas.

- La porte est-elle correctement fermée ?
- La prise électrique est-elle branchée ?
- Le robinet d'arrivée d'eau est-il ouvert ?
- Vérifiez que vous avez bien appuyé sur le bouton Marche/Pause.

L'eau n'arrive pas ou le débit est insuffisant.

- Le robinet d'arrivée d'eau est-il ouvert ?
- Le flexible d'arrivée d'eau est-il gelé ?
- Le flexible est-il plié ?
- Le filtre du flexible est-il entartré ou obstrué ?

Il reste du détergent dans le tiroir à détergents à la fin du programme de lavage.

- La pression d'eau est-elle suffisante pour le fonctionnement du lave-linge ?
- Placez les détergents dans les parties internes du tiroir (éloignées des rebords externes).

Le lave-linge vibre ou est trop bruyant.

- L'appareil doit se trouver sur une surface plane. Dans le cas contraire, réglez les pieds de mise à niveau (voir page 3).
- Les vis de transport sont-elles démontées (voir page 3) ?
- Le lave-linge est-il en contact avec un autre objet ?
- La machine est-elle surchargée ?

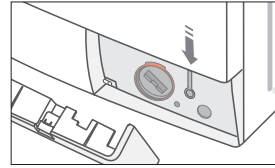
Le lave-linge ne se vidange pas et/ou n'essore pas.

- Le tuyau de vidange est-il aplati ou plié ?
- Le filtre à tamis du flexible est-il entartré ou obstrué (voir page 14) ?

La touche d'ouverture de porte ne

fonctionne pas Q1436

1. Débranchez la fiche électrique de sa prise secteur.
2. Vidangez l'eau contenue dans le lave-linge.
3. Retirez le cache plastique inférieur au moyen d'un tournevis.
4. Localisez la languette plastique orange et tirez-la vers vous afin d'ouvrir manuellement la porte.



Signification des messages d'erreur

Erreur affichée

Solution

door

Refermez la porte.

4E

- Le robinet d'arrivée d'eau est-il ouvert ?
- Contrôlez la pression de l'eau.

5E

- Nettoyez le filtre anti-débris.
- Vérifiez l'installation du tuyau de vidange.

UE

La machine est surchargée. Dénouez le linge enchevêtré. Si vous souhaitez laver une robe de chambre ou un jean seul, l'essorage final peut se trouver déséquilibré : dans ce cas, le message d'erreur "UE" apparaîtrait dans l'afficheur.

cE

3E

- Appelez le service Après-vente.

Avant de contacter le service après vente :

1. Essayez de résoudre le problème à l'aide des instructions de la section "Dépannage" ci-dessus.
2. Redémarrez le programme et déterminez si le problème persiste.
3. Si c'est le cas, contactez le service après-vente agréé et décrivez l'incident.

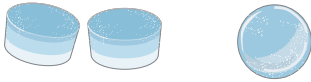
Dépannage

Précautions pendant le lavage d'une couette.

Utilisation de lessives et autres produits

Quand vous lavez du linge volumineux, y compris des couettes, n'introduisez pas les produits suivants dans le tambour:

- Détergents en tablettes et en capsules.



- Détergents qui s'introduisent dans une boule doseuses ou dans un filet diffuseur.



Si la lessive n'est pas correctement dissoute, le lavage ne sera pas homogène. Assurez-vous d'introduire la lessive uniquement dans le bac à produits de la machine.

Ne pas appliquer de lessive ou produits directement sur une couette.

Précautions en introduisant la couette dans le tambour

1. Ne pas trop forcer et ne pas laver une couette trop large.
2. Assurez-vous que le coin ou que la partie pliée de la couette est dirigée vers l'intérieur.

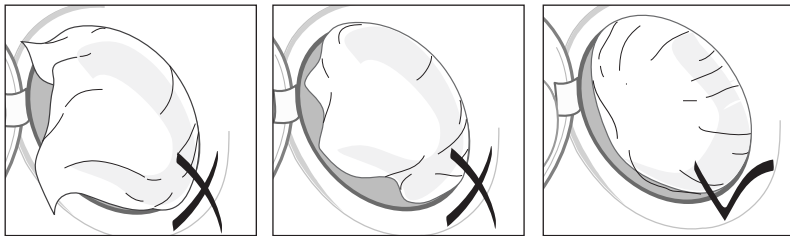




Image d'une introduction correcte

Tableau des programmes

PRO-GRAMME	Charge max (kg)	Détergent et additifs			Température (°C)		Vitesse d'essorage (max) tr/min			Départ différé	Demi charge	Eau (l)	Consommation électrique (kWh)
		Pré-lavage	lavage	Adoucissant	Par défaut	Max	Q1636	Q1436 Q1435	Q1236 Q1235				
Coton	7.5	*	oui	*	60	95	1600	1400	1200	*	*	57	1.42
Couleurs	7.5	*	oui	*	40	60	1600	1400	1200	*	*	57	1.42
Synthétiques	4.0	*	oui	*	40	60	800	800	800	*	*	55	0.85
Déliçats	2.5	*	oui	*	40	40	800	800	800	*	*	55	0.85
Laine	2.0	-	oui	*	30	40	400	400	400	*	*	65	0.75
 (Lavage à main)	2.0	-	oui	*	30	40	400	400	400	*	*	65	0.75
Express	3.0	-	oui	*	30	60	1200	1200	1200	*	-	45	0.45

PROGRAMME	Type de lavage
Coton	Cotons moyennement ou peu sales, linge de table, linge de lit, lingerie, serviettes de toilette, chemises, etc...
Couleurs	Cotons moyennement ou peu sales, linge de table, linge de lit, lingerie, serviettes de toilette, chemises, etc...
Synthétiques	Chemises moyennement ou peu sales, etc... en polyester (Diolen, Trevira), polyamide (Perlon, Nylon) ou mélanges semblables.
Déliçats	Rideaux déliçats, robes, jupes, chemises.
Laine	Uniquement des lainages lavables en machine portant le sigle "Pure laine vierge".
 (Lavage à main)	cycle de lavage doux pour le linge.
Express	Cotons, chemisiers, chemises, tissus éponge sombres, vêtements en lin colorés, jeans, etc. peu sales.

1. Le programme avec pré-lavage dure environ 15 minutes de plus que le cycle de lavage normal.
2. Les durées des programmes ont été mesurées selon les conditions spécifiées dans la norme IEC 456.
3. La consommation dans chaque foyer peut différer par rapport aux valeurs indiquées dans le tableau, en raison des variations de pression et de température de l'eau, ainsi que de la charge et du type de linge.

Tableau des programmes

PRO-GRAMME	Charge max (kg)	Détergent et additifs			Température (°C)		Vitesse d'essorage (max) tr/min			Départ différé	Demi charge	Eau (l)	Consommation électrique (kWh)
		Pré-lavage	lavage	Adoucissant	Par défaut	Max	Q1636	Q1436 Q1435	Q1236 Q1235				
Couettes	1 Extra large (9 Tog)	*	oui	*	40	60	800	800	800	*	*	75	0.50
Draps	5.0	*	oui	*	60	95	1600	1400	1200	*	*	65	1.25
Serviettes	4.0	*	oui	*	60	95	1600	1400	1200	*	*	82	0.10
Rideaux	5.0	*	oui	*	40	60	1200	1200	1200	*	*	82	0.70

PROGRAMME	Type de lavage
Couettes	Literie en coton avec garnissage, couette, oreiller, couverture, couvre sofa avec garnissage léger.
Draps	Literie en coton, draps, housse de couette, taie d'oreiller etc.
Serviettes	Serviettes velours en coton, serviette de bain, robe de bain.
Rideaux	Rideaux de coton ou de mélange coton, rideaux reversibles (tapisserie, doublure), linge de meuble peu sale, couvre-sofa sans garnissage etc.

Tableau des symboles d'entretien

	Matériels résistants		Repassage doux à 100°C
	Tissus délicats		Pas de repassage
	Lavage à 95°C		Nettoyage à sec avec tout solvant
	Lavage à 60°C		Nettoyage à sec avec perchloréthylène, essence minérale, alcool pur ou solvant fluoré F113 uniquement.
	Lavage à 40°C		Nettoyage à sec avec essence minérale, alcool pur ou solvant fluoré F113 uniquement
	Lavage à 30°C		Pas de nettoyage à sec
	Lavage à la main		Séchage à plat
	Nettoyage à sec uniquement		Séchage vertical
	Chlorage à froid		Séchage sur cintre
	Pas de chlorage		Séchage en tambour (fort)
	Repassage fort à 200°C maximum		Séchage en tambour (doux)
	Repassage moyen à 150°C maximum		Pas de séchage en tambour

Consignes électriques

Lors de l'utilisation de votre lave-linge Samsung, gardez toujours à l'esprit les consignes suivantes afin de limiter les risques d'incendie, de choc électrique ou de blessures :

- Branchez uniquement l'appareil sur le type de source de courant indiqué sur la plaque signalétique. En cas de doute sur le type de puissance électrique fourni par votre installation électrique, contactez votre fournisseur ou la compagnie d'électricité locale.
- Utilisez uniquement une prise mise à la terre ou polarisée. Pour votre sécurité, cet appareil est équipé d'une fiche secteur polarisée. Cette fiche ne pourra donc s'adapter dans la prise secteur que dans un seul sens. Si vous ne parvenez pas à insérer entièrement la fiche dans la prise, contactez un électricien pour remplacer votre prise.
- Protégez le cordon d'alimentation. Ne placez aucun objet ou équipement sur ce cordon. Installez le lave-linge à un endroit empêchant tout piétinement du cordon. Vérifiez particulièrement les cordons au niveau des fiches, des prises et à l'endroit de sortie de l'appareil.
- Ne branchez pas de nombreux appareils électriques sur une même prise ou sur une prise multiple car une prise surchargée peut engendrer un incendie ou un choc électrique.

Protection de l'environnement

- Cet appareil est fabriqué à partir de matériaux recyclés. Si vous décidez de vous en débarrasser, respectez la réglementation locale en vigueur en matière d'élimination des déchets. Coupez le cordon d'alimentation afin qu'il soit impossible de brancher l'appareil sur une prise de courant. Démontez la porte afin que des animaux ou des enfants ne puissent pas rester piégés à l'intérieur de l'appareil.
- Respectez les quantités de détergents recommandées par les fabricants.
- Utilisez des produits détachants et de l'eau de Javel avant le cycle de lavage, uniquement si cela s'avère nécessaire.
- Economisez l'eau et l'électricité en respectant les charges de linge recommandées (la quantité exacte dépend du programme utilisé).

Déclaration de conformité

Cet appareil est conforme aux normes de sécurité européennes, directive EC 93/68 et norme EN 60335.

Spécifications

TYPE	LAVE-LINGE A CHARGEMENT FRONTAL				
DIMENSIONS	(L) 598 mm x (P) 550 mm x (H) 844 mm				
PRESSION	50 kPa ~ 800 kPa				
DE L'EAU	75 kg				
CAP. DE LAVAGE/ESSORAGE	7.5kg (LINGE SEC)				
ALIMENTATION ÉLECTRIQUE	LAVAGE		220V		150W
			240V		150W
	LAVAGE ET CHAUFFAGE		220V		2400W
			240V		2800W
ESSOR.	MODELE	Q1636	Q1436 / Q1435	Q1236 / Q1235	
CONSUMMATION ÉLECTRIQUE		230V	700W	500W	400W
	VIDANGE		34W		
VOLUME D'EAU	60l (PROGRAMME STANDARD)				
VITESSE	MODELE		Q1636	Q1436 / Q1435	Q1236 / Q1235
	tours/min		1600	1400	1200
POIDS DE L'EMBALLAGE	PAPIER		2.5 kg		
	PLASTIQUE		1.0 kg		

Memo

EN CAS DE NECESSITE POUR LES REPARATIONS

- N'hésitez pas à contacter votre service Après-vente agréé pour tout problème avec votre appareil.



ELECTRONICS

<http://www.samsung.fr>
Service consommateurs
N° indigo : 0 825 08 65 65
(0.15 TTC/MN)

Code No.: DC68-01807A