

SAMSUNG

Lave-linge Mode d'emploi

B1445 (V/S)

B1245 (V/S)

B1045 (V/S)

F1245 (V/S)

F1045 (V/S)



Enregistrez vos produits Samsung en vous connectant sur:
www.samsung.com/global/register


Consignes de Sécurité

Nous vous remercions d'avoir acheté ce lave-linge Samsung. Ces instructions d'utilisation contiennent de précieuses informations sur l'installation, l'utilisation et l'entretien de cet appareil. Prenez le temps de les lire afin de pouvoir profiter pleinement des caractéristiques de ce lave-linge et de l'apprécier pendant de nombreuses années.

Avant d'utiliser l'appareil

- Les matériaux d'emballage peuvent être dangereux pour les enfants. Tenez tous les emballages (sacs plastique, polystyrène, etc.) hors de portée des enfants.
- Cet appareil est prévu pour une utilisation domestique uniquement.
- Assurez-vous que le raccordement en eau et en électricité est effectué par un technicien qualifié, qui respecte les instructions du fabricant (voir "Installation du lave-linge", page 2) et les normes de sécurité locales.
- Toutes les vis de transport et de conditionnement doivent être enlevées avant utilisation de l'appareil. De sérieux dégâts peuvent être occasionnés si ces vis n'ont pas été enlevées. Consultez la section "Retrait des vis de transport", page 3.
- Avant de laver du linge pour la première fois, vous devez effectuer un cycle complet à vide. Consultez la section "Premier lavage", page 7.

Mesures de sécurité

- Avant tout nettoyage ou entretien, débranchez l'appareil de la prise secteur ou placez le bouton Marche/Arrêt  en position Arrêt.
- Assurez-vous que toutes les poches des vêtements à laver sont vides. Les objets durs et pointus, comme les pièces de monnaie, les épingles, les clous, les vis ou les pierres, peuvent occasionner d'importants dégâts à l'appareil.
- Débranchez toujours l'appareil et coupez l'eau après utilisation.
- Avant d'ouvrir le hublot du lave-linge, vérifiez que toute l'eau a été vidangée. N'ouvrez pas le hublot si vous constatez qu'il reste de l'eau.
- Les animaux et les jeunes enfants peuvent grimper dans l'appareil. Vérifiez l'appareil avant chaque utilisation.
- Le hublot en verre devient très chaud pendant le cycle de lavage. Tenez les enfants éloignés de l'appareil lorsque celui-ci fonctionne.
- N'essayez pas de réparer l'appareil vous-même. Les réparations effectuées par des personnes inexpérimentées ou non qualifiées peuvent entraîner des blessures et/ou des réparations plus importantes sur l'appareil.
- Si la prise (cordon d'alimentation) est endommagée, elle doit être remplacée par le fabricant, son réparateur ou une personne de qualification équivalente afin d'éviter tout danger.
- Cet appareil doit être mis en service par un centre de réparation homologué uniquement et seules des pièces détachées de la marque doivent être utilisées.

Protection de l'environnement

- Prenez soin de déposer l'emballage de votre appareil dans un centre de recyclage de type point vert.

● CONSERVEZ SOIGNEUSEMENT CES INSTRUCTIONS

Table des Matières

Consignes de Sécurité

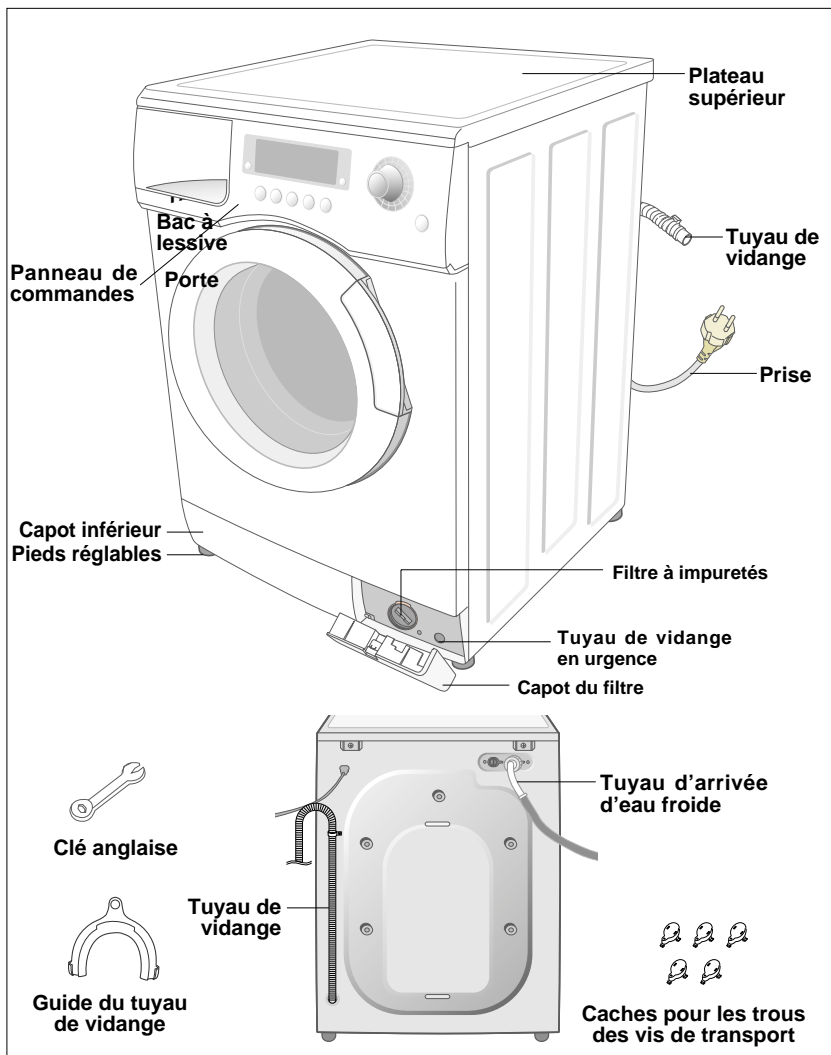
Installation du lave-linge	2
Déballage du lave-linge	2
Présentation du lave-linge	2
Choix d'un emplacement	3
Réglage des pieds de mise à niveau	3
Retrait des vis de transport	3
Raccordement du tuyau d'arrivée d'eau	4
Positionnement du tuyau de vidange	4
Branchement du lave-linge	4
Lavage	5
Présentation du panneau de commandes	5
Premier lavage	7
Mettre de la lessive dans le lave-linge	7
Laver du linge grâce à la fonction Fuzzy Logic	8
Laver du linge en mode manuel	9
Utiliser l'option Départ différé	9
Conseils et astuces	10
Entretien du lave-linge	11
Vidange du lave-linge en cas d'urgence	11
Réparation d'un lave-linge gelé	11
Nettoyage des surfaces extérieures	11
Nettoyage du tiroir et du compartiment à lessive	12
Nettoyage du filtre à impuretés	12
Nettoyage du filtre à tamis du tuyau d'arrivée d'eau	13
Dépannage	14
Problèmes et solutions	14
Signification des messages d'erreur	14
Tableau des programmes	15
Annexes	17
Tableau des symboles textiles	17
Consignes électriques	17
Protection de l'environnement	18
Déclaration de conformité	18
Caractéristiques	18

Installation du lave-linge

Déballage du lave-linge

Déballiez votre lave-linge et vérifiez qu'il n'a pas été endommagé pendant le transport. Assurez-vous également de disposer de tous les éléments illustrés ci-dessous. Si le lave-linge a été endommagé pendant le transport ou si vous ne disposez pas de tous les éléments, contactez immédiatement votre revendeur Samsung.

Présentation du lave-linge



Installation du lave-linge

Choix d'un emplacement

Avant d'installer votre lave-linge, choisissez un emplacement disposant des caractéristiques suivantes :

- Une surface dure et plane (si la surface n'est pas plane, consultez la section "Réglage des pieds de mise à niveau" ci-dessous)
- Un emplacement éloigné de la lumière directe du soleil
- Une ventilation adaptée
- Une pièce où la température ne descend pas en dessous de 0 °C
- Un emplacement éloigné de sources de chaleur, telles que du charbon ou du gaz

Assurez-vous que le lave-linge n'est pas posé sur son cordon d'alimentation.

Les orifices de ventilation ne doivent pas être obstrués par la moquette lorsque le lave-linge est installé sur un sol moqueté.

Réglage des pieds de mise à niveau

Si le sol n'est pas plat, réglez les pieds (ne glissez ni morceaux de bois, ni autres objets sous les pieds) :

1. Desserrez l'écrou du pied en le tournant à la main jusqu'à ce qu'il atteigne la hauteur souhaitée.
2. Serrez l'écrou de blocage en le tournant avec la clé anglaise.

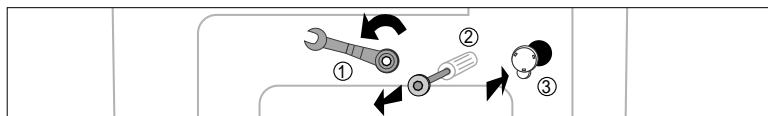


- **Installez le lave-linge sur une surface plane et solide.**

Positionner le lave-linge sur une surface ni plane, ni dure peut entraîner des bruits ou des vibrations (seul un angle d'un degré est admis).

Retrait des vis de transport

Avant d'utiliser le lave-linge, vous devez enlever toutes les vis de transport situées à l'arrière de l'appareil. Pour enlever ces vis :



1. Avant de les enlever, desserrez toutes les vis à l'aide de la clé anglaise.
2. Prenez chaque tête de vis et faites-la passer dans la partie large du trou. Répétez l'opération pour chaque vis.
3. Bouchez les trous avec les caches plastique fournis.
4. Conservez les vis de transport pour une prochaine utilisation.

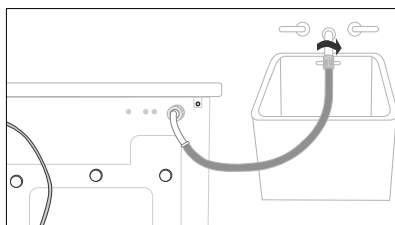
Installation du lave-linge

Raccordement du tuyau d'arrivée d'eau

Le tuyau d'arrivée d'eau doit être raccordé au lave-linge à un bout et au robinet d'eau à l'autre bout. Ne tendez pas le tuyau d'arrivée d'eau. Si le tuyau est trop court, remplacez-le par un tuyau haute pression plus long.

Pour raccorder le tuyau d'arrivée d'eau :

1. Prenez le raccord en L correspondant au tuyau d'arrivée d'eau froide et raccordez-le à l'arrivée d'eau froide, à l'arrière de la machine. Serrez à la main.
2. Raccordez l'autre bout du tuyau d'arrivée d'eau froide au robinet d'eau froide de votre lavabo et serrez-le à la main. Si nécessaire, vous pouvez repositionner le tuyau d'arrivée d'eau sur le lave-linge en desserrant le raccord, en faisant tourner le tuyau et en resserrant le raccord.



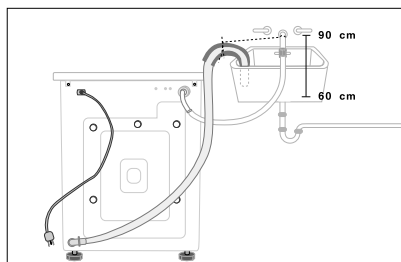
Remarque: L'appareil doit être raccordé au réseau d'alimentation en eau à l'aide de raccords neufs et non avec d'anciens raccords.

Positionnement du tuyau de vidange

Le bout du tuyau de vidange peut être positionné de trois façons différentes :

Sur le bord d'un lavabo

Le tuyau de vidange doit être positionné à une hauteur située entre 60 et 90 cm. Pour que le bout du tuyau reste coudé, utilisez le guide plastique fourni. Fixez le guide au mur avec un crochet ou au robinet avec un lien pour que le tuyau de vidange ne bouge pas.



Raccordé au tuyau d'évacuation du lavabo

Le tuyau d'évacuation doit être situé au-dessus du siphon du lavabo, afin que le bout du tuyau soit au moins à 60 cm du sol.

Sur un tuyau d'évacuation

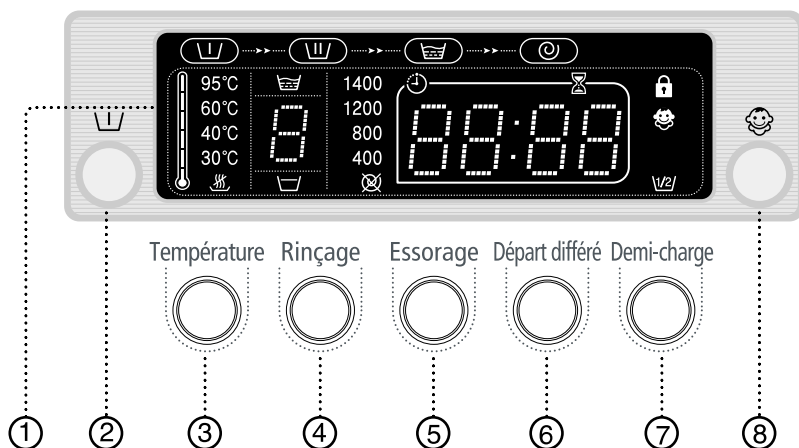
Samsung vous conseille d'utiliser un tuyau vertical de 65 cm. Il doit mesurer au minimum 60 cm et au maximum 90 cm.

Branchement du lave-linge

Pour votre sécurité, branchez impérativement votre lave-linge sur une prise reliée à la terre.

Lavage

Présentation du panneau de commandes



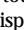
1. Tableau de bord numérique

Affiche le temps de lavage restant, ainsi que toutes les informations de lavage et les messages d'erreur.

2. Touche de pré-lavage

Sélectionnez le pré-lavage en appuyant sur cette touche. Cette fonction n'est disponible qu'avec les programmes Coton, Couleurs, Synthétiques et Bébé Douceur.

3. Sélecteur de température

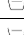
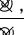

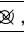
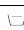
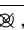
Appuyez sur cette touche à plusieurs reprises pour faire défiler les différentes options de température d'eau disponibles (eau froide (, 30°C, 40°C, 60°C et 95°C).

4. Touche rinçage

Appuyez sur cette touche pour ajouter des cycles de rinçage. Le nombre maximum de cycles de rinçage est de 5.

5. Sélecteur de vitesse d'essorage

Appuyez sur ce bouton à plusieurs reprises pour faire défiler les différentes options d'essorage disponibles.

B1445(V/S)	 ,  , 400, 800, 1200 et 1400 tr/min
B1245(V/S)/F1245(V/S)	 ,  , 400, 800, 1000 et 1200 tr/min
B1045(V/S)/F1045(V/S)	 ,  , 400, 600, 800 et 1000 tr/min

 : Sans essorage,  : Arrêt cuve pleine

Sans essorage

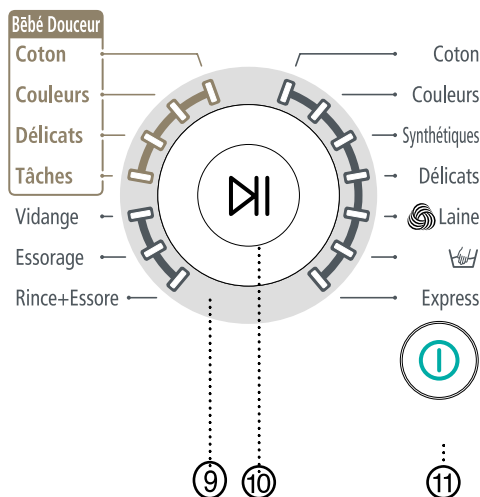
Le linge reste dans le tambour sans être essoré après la dernière vidange.

Arrêt cuve pleine

Le linge trempe dans la dernière eau de rinçage.

Avant de pouvoir décharger le linge, le programme "Vidange" ou "Essorage" doit être effectué.

Lavage



6. Touche départ différé

Appuyez sur cette touche à plusieurs reprises pour faire défiler les différents départs différés possibles (de 3 à 24 heures, par tranche d'une heure).
Les heures affichées indiquent l'horaire de fin du cycle de lavage.

7. Touche demi-charge

Appuyez sur cette touche si vous souhaitez effectuer un cycle demi-charge (1 à 4 kg). Cette fonction permet d'économiser du temps et de l'énergie.

8. Touche sécurité enfant

Appuyez sur la touche sécurité enfant pendant 2 à 3 secondes pour empêcher une fausse manipulation par un enfant. Lorsque la fonction "Sécurité Enfant" est activée, les autres boutons ne peuvent pas être sélectionnés. Pour annuler la sécurité enfant, appuyez sur le bouton "Sécurité enfant" pendant 2 à 3 secondes.

9. Cadran Fuzzy Control

Tournez le cadran pour sélectionner l'un des 14 programmes de lavage disponibles.

Coton, Couleurs, Synthétiques, Délicats, Laine, Lavage main, Express, Rince+Essore, Essorage, Vidange, Bébé Douceur (Tâches, Délicats, Couleurs, Coton)

10. Touche Démarrer/Pause

Appuyez sur ce bouton pour interrompre et relancer les programmes.

11. ⏻ Touche Marche/Arrêt

Appuyez une fois sur ce bouton pour mettre en marche le lave-linge et appuyez de nouveau dessus pour l'arrêter.

Si le lave-linge reste allumé pendant plus de 10 minutes sans qu'aucun bouton ne soit actionné, il s'éteint automatiquement.

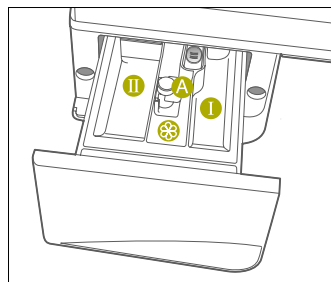
Lavage

Premier lavage

Avant de laver du linge pour la première fois, vous devez effectuer un cycle complet à vide.

Pour ce faire :

1. Appuyez sur le bouton ① Marche/Arrêt.
2. Versez un peu de détergent dans le bac du tiroir ②.
3. Ouvrez l'arrivée d'eau du lave-linge.
4. Appuyez sur le bouton Température à plusieurs reprises jusqu'à ce que 40°C s'affiche.
5. Appuyez sur le bouton Démarrer/Pause.



Mettre de la lessive dans le lave-linge

Bac ① : Lessive pour pré-lavage ou amidon.

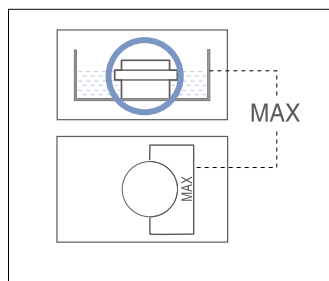
Bac ② : Lessive pour le lavage principal, adoucissant, produit de pré-trempe, agent blanchissant et détachant.

Bac ③ : Additifs, comme l'assouplissant (ne pas dépasser le bord inférieur du compartiment A)

1. Ouvrez le tiroir à lessive en le tirant.
2. Versez la lessive dans le bac ②.
3. Versez l'adoucissant dans le bac ③ (le cas échéant).
4. Versez la lessive de pré-lavage dans le bac ① (le cas échéant).

Attention :

Un assouplissant concentré ou épais doit être dilué avec un peu d'eau avant d'être versé dans le bac (afin d'empêcher toute panne pour cause d'obstruction).




Lavage

Laver du linge grâce à la fonction Fuzzy Logic

Votre nouveau lave-linge vous simplifie la tâche grâce au système de contrôle automatique Fuzzy Logic de Samsung. Lorsque vous choisissez un programme de lavage, le lave-linge définit les bonnes options en matière de température, de temps et de vitesse de lavage.

Pour laver du linge en utilisant les programmes Fuzzy Logic :

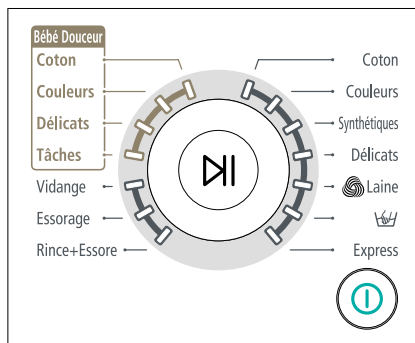
1. Ouvrez le robinet d'arrivée d'eau.
2. Appuyez sur la touche  Marche/Arrêt.
3. Ouvrez le hublot.
4. Chargez les articles un par un dans le tambour, sans les tasser ni surcharger le lave-linge.
5. Fermez le hublot.
6. Ajoutez la lessive, l'adoucissant et le liquide de pré-lavage (si nécessaire) dans le bac approprié.

Remarque : La fonction Pré-lavage n'est disponible qu'avec les programmes Coton, Couleurs, Synthétiques et Délicats.

Utilisez un cycle de pré-lavage uniquement si le linge à laver est très sale.

7. Tournez le cadran Fuzzy Control pour sélectionner le programme adéquat pour le type de vêtements Coton, Couleurs, Synthétiques, Délicats, Laine, Lavage main, Express, Rince+Essore, Essorage, Vidange, Bébé Douceur (Tâches, Délicats, Couleurs, Coton)

Les voyants correspondants s'allument sur le panneau de commandes.



8. A ce moment-là, vous pouvez contrôler la température de lavage, les cycles de rinçage, la vitesse d'essorage et le délai de départ différé en appuyant sur les touches appropriées.
9. Appuyez sur le bouton Démarrer/Pause du cadran Fuzzy Control ; le cycle de lavage commence. L'indicateur de progression s'allume et le temps de lavage restant apparaît à l'écran.




Lorsque le cycle est terminé :

Après la fin du cycle complet, le lave-linge s'arrête automatiquement.

1. Ouvrez le hublot.
Remarque : La porte ne s'ouvre que 3 minutes après l'arrêt ou la désactivation du lave-linge.
2. Retirez le linge.

Laver du linge en mode manuel

Vous pouvez laver des vêtements en mode manuel, sans utiliser le programme Fuzzy Logic. Pour ce faire :

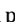
1. Ouvrez l'arrivée d'eau du lave-linge.
2. Appuyez sur la touche  Marche/Arrêt du lave-linge.
3. Ouvrez le hublot.
4. Chargez les articles un par un dans le tambour, sans les tasser ni surcharger le lave-linge.
5. Fermez le hublot.
6. Versez la lessive et, si nécessaire, l'adoucissant ou le liquide de prélavage, dans les bacs appropriés.
7. Choisissez une température à l'aide du sélecteur de température : eau froide, 30 °C, 40 °C, 60 °C, 95 °C.
8. Appuyez sur la touche Rinçage pour choisir le nombre de cycles de rinçage nécessaire. Le nombre maximum de cycles de rinçage est de 5. La durée de lavage sera allongée en conséquence.
9. Appuyez sur la touche Essorage pour choisir la vitesse d'essorage.
Remarque : Le programme Arrêt cuve pleine vous permet de sortir de votre lave-linge des vêtements qui n'ont pas été essorés afin de les laisser sécher naturellement.
 : Sans essorage,  : Arrêt cuve pleine.
10. Appuyez sur la touche Départ différé à plusieurs reprises pour faire défiler les différents départs différés possibles (de 3 à 24 heures, par tranche d'une heure). L'heure indiquée alors sur l'écran est celle de la fin du programme sélectionné.
11. Appuyez sur le bouton Démarrer/Pause pour lancer le cycle de lavage.

Utiliser l'option Départ différé

Vous pouvez programmer votre lave-linge pour que le cycle de lavage se termine automatiquement plus tard, en choisissant un départ différé de 3 à 24 heures (par tranche d'une heure).

Attention : l'heure qui s'affiche alors est celle de la fin du cycle choisi.

Pour ce faire :

1. Programmez votre lave-linge en mode manuel ou automatique, en fonction du type de vêtements à laver.
2. Appuyez sur la touche Départ différé à plusieurs reprises jusqu'à obtention du départ différé souhaité.
3. Appuyez sur la touche Démarrer/Pause. Le voyant Départ différé s'allume et l'horloge commence le compte à rebours jusqu'à l'heure programmée.
4. Pour annuler la procédure de Départ différé, appuyez sur le bouton  Marche/Arrêt, puis remettez le lave-linge en marche en appuyant une nouvelle fois sur ce bouton.

Lavage

Conseils et astuces

Trier votre linge : Triez votre linge en fonction des caractéristiques suivantes :

- **Type de tissu selon le symbole de l'étiquette** : Séparez le coton, les fibres mixtes, le synthétique, la soie, la laine naturelle et artificielle.
- **Couleurs** : séparez le blanc et les couleurs. Lavez les vêtements neufs de couleurs séparément.
- **Taille** : placer des vêtements de tailles différentes dans la même charge améliore l'action du lavage.
- **Sensibilité** : Lavez les articles délicats séparément, en utilisant le programme de lavage Délicats pour les articles en laine vierge et en soie, ainsi que les rideaux. Vérifiez les étiquettes des articles que vous lavez ou reportez-vous au tableau des symboles textiles en annexe.

Vider les poches : Les pièces de monnaie, les épingles et autres objets similaires peuvent endommager le linge, le tambour de la machine et le réservoir d'eau. Il est donc nécessaire de vider les poches.

Fermetures : Remontez les fermetures Eclair et fermez les boutons ou les crochets ; les ceintures ou rubans détachés doivent être noués ensemble.

Prélavage du coton : Un prélavage du coton n'est normalement pas nécessaire. Votre nouveau lave-linge, associé aux lessives modernes, donne de parfaits résultats en permettant d'économiser de l'énergie, du temps, de l'eau et de la lessive. Toutefois, si vos vêtements en coton sont particulièrement sales, vous pouvez effectuer un programme de prélavage avec un détergent à base de protéines.

Capacité de charge : Ne surchargez pas le lave-linge, sans quoi votre linge ne sera pas lavé correctement. Utilisez le tableau ci-dessous afin de déterminer la capacité pour le type de linge à laver.

Type de Tissu	Capacité	
	B1445(V/S)/B1245(V/S)/B1045(V/S)	F1245(V/S)/F1045(V/S)
Couleur/Coton		
-Légèrement/ moyennement sale	6,0 kg	4,5 kg
-très sale	6,0 kg	4,5 kg
Synthétiques	3,0 kg	3,0 kg
Délicats	2,5 kg	2,0 kg
Laines/Lavage main	2,0 kg	1,5 kg

Astuces pour la lessive : La lessive à utiliser dépend du type de tissu (Coton, synthétique, vêtements délicats, laine), de la couleur, de la température de lavage, du degré et du type de tâche. Utilisez toujours une lessive qui mousse peu, prévue pour les lave-linges automatiques.

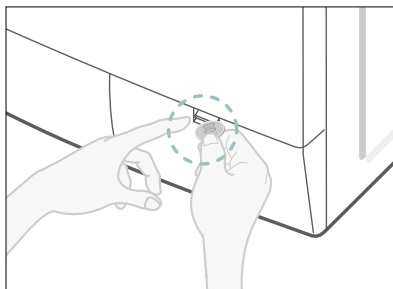
Respectez les recommandations du fabricant de la lessive basées sur le poids du linge, le degré de salissure et la dureté de l'eau de votre région. Pour obtenir des renseignements sur l'eau de votre réseau d'alimentation, contactez votre compagnie de distribution d'eau locale.

Remarque : Rangez les lessives et additifs dans un endroit sûr et sec, hors de portée des enfants.

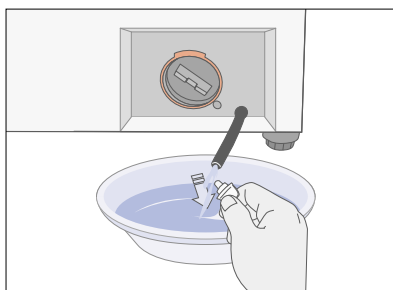
Entretien du lave-linge

Vidange du lave-linge en cas d'urgence

1. Débranchez le lave-linge de l'alimentation électrique.
2. Ouvrez le capot du filtre en utilisant un tournevis comme levier.



3. Dévissez le capuchon de vidange d'urgence en le tournant vers la gauche. Tenez-le fermement à l'extrémité du tuyau de vidange et sortez-le lentement d'environ 15cm.



4. Laissez couler l'eau dans un récipient.
5. Rentrez le tuyau de vidange et revissez le capuchon.
6. Remettez le capot du filtre en place.

Réparation d'un lave-linge gelé

Si la température descend en dessous de 0 °C et que votre lave-linge est gelé :


1. Débranchez le lave-linge.
2. Versez de l'eau chaude sur le robinet d'arrivée pour dégeler le tuyau d'arrivée d'eau.
3. Retirez le tuyau d'arrivée d'eau et trempez-le dans l'eau chaude.
4. Versez de l'eau chaude dans le tambour du lave-linge et laissez-la agir pendant 10 minutes.
5. Rebranchez le tuyau d'arrivée d'eau au robinet et vérifiez que l'alimentation en eau et la vidange s'effectuent normalement.

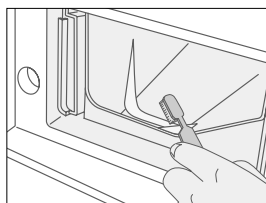
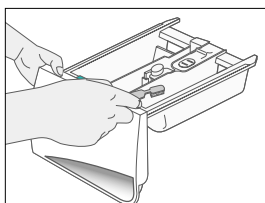
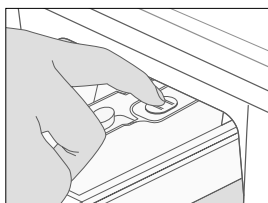
Nettoyage des surfaces extérieures

1. Essuyez les surfaces extérieures du lave-linge, y compris le panneau de commandes, à l'aide d'un chiffon doux et d'un détergent ménager non abrasif.
2. Utilisez un chiffon doux pour sécher les surfaces.
3. Ne versez pas d'eau sur le lave-linge.

Entretien du lave-linge

Nettoyage du tiroir et du compartiment à lessive

1. Appuyez sur la manette d'ouverture à l'intérieur du tiroir à lessive et sortez-le.
2. Enlevez le couvercle du bac .
3. Lavez les différents éléments à l'eau courante.
4. Nettoyez le logement du tiroir à l'aide d'une vieille brosse à dents.
5. Remettez le couvercle en place (en le poussant fermement) et replacez le séparateur de lessive liquide dans le tiroir.
6. Remettez le tiroir en place.
7. Lancez un programme de rinçage sans mettre de linge dans le tambour.

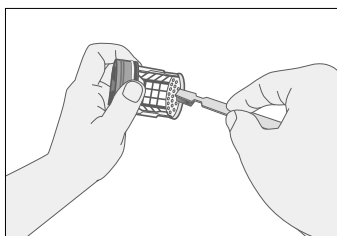
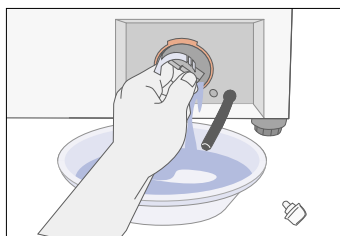


Nettoyage du filtre à impuretés

Nettoyez le filtre à impuretés 5 à 6 fois par an ou lorsque vous voyez le message d'erreur suivant s'afficher à l'écran :

5E

1. Ouvrez le capot du filtre, voir "Vidange du lave-linge en cas d'urgence", page 11.
2. Dévissez le capuchon de vidange d'urgence en tournant vers la gauche et vidangez toute l'eau, voir "Vidange du lave-linge en cas d'urgence", page 11.
3. Dévissez le capot du filtre et sortez-le.



4. Nettoyez toute impureté ou autre matériau présent dans le filtre. Assurez-vous que l'hélice de la pompe de vidange, derrière le filtre, n'est pas bloquée. Remettez le capuchon du filtre en place.
5. Remettez le capot du filtre en place.

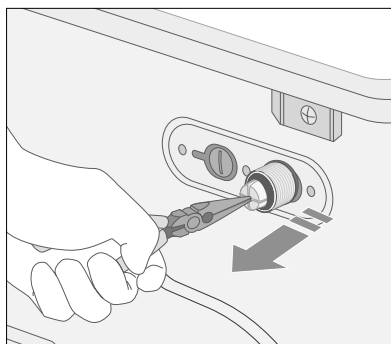
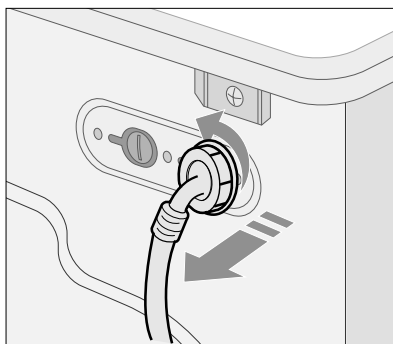
Nettoyage du filtre à tamis du tuyau d'arrivée d'eau

Vous devez nettoyer le filtre à tamis du tuyau d'arrivée d'eau au moins une fois par an ou lorsque vous voyez le message d'erreur suivant s'afficher sur l'écran :

4E

Pour ce faire :

1. Coupez l'arrivée d'eau du lave-linge.
2. Dévissez le tuyau à l'arrière du lave-linge.
3. A l'aide d'une pince, sortez doucement le filtre à tamis de l'extrémité du tuyau et rincez-le sous l'eau jusqu'à ce qu'il soit propre. Nettoyez également l'intérieur et l'extérieur du raccord.



4. Remettez le filtre en place.
5. Revissez le tuyau sur le lave-linge.
6. Ouvrez le robinet et vérifiez qu'aucune fuite d'eau n'apparaît.

Dépannage

Problèmes et solutions

Le lave-linge ne démarre pas

- Assurez-vous que le hublot est correctement fermé.
- Assurez-vous que le lave-linge est branché.
- Assurez-vous que le robinet d'eau est ouvert.
- Assurez-vous d'avoir appuyé sur le bouton Démarrer/Pause.

L'eau n'arrive pas ou le débit est insuffisant

- Assurez-vous que le robinet d'eau est ouvert.
- Assurez-vous que le tuyau d'eau n'est pas gelé.
- Assurez-vous que le tuyau d'arrivée d'eau n'est pas plié.
- Assurez-vous que le filtre du tuyau d'arrivée d'eau n'est pas bouché.

Il reste du détergent dans le tiroir après la fin du programme de lavage

- Assurez-vous que la pression d'eau est suffisante pour faire fonctionner le lave-linge.
- Placez les détergents dans les parties intérieures du tiroir (loin des bords extérieurs).

Le lave-linge vibre ou fait trop de bruit

- Assurez-vous que le lave-linge est installé sur une surface plane. Si la surface n'est pas plane, réglez les pieds de mise à niveau pour mettre le lave-linge à niveau (voir page 3).
- Assurez-vous que les vis de transport ont été enlevées (voir page 3).
- Assurez-vous que le lave-linge n'est en contact avec aucun autre objet.
- Assurez-vous que le lave-linge n'est pas surchargé.

Le lave-linge ne vidange et/ou n'essore pas

- Assurez-vous que le tuyau de vidange n'est pas écrasé ou plié.
- Assurez-vous que le filtre à tamis du tuyau d'arrivée d'eau n'est pas bouché (voir page 13).

Le hublot ne s'ouvre pas

- La porte ne s'ouvre que 3 minutes après l'arrêt ou la désactivation du lave-linge.

Signification des messages d'erreur

Erreur affichée

Solution



- Fermez le hublot.



- Nettoyez le filtre à tamis du tuyau d'arrivée d'eau (voir page 13).
- Assurez-vous que le robinet d'eau est ouvert.
- Vérifiez la pression de l'eau.



- Nettoyez le filtre à impuretés (voir page 12)
- Assurez-vous que le tuyau de vidange est correctement installé.



- La machine est surchargée. Libérez tout vêtement emmêlé.
Si vous souhaitez ne laver qu'un seul vêtement, par exemple un peignoir de bain ou un jean, l'essorage final peut se trouver déséquilibré : dans ce cas, un message d'erreur "UE" s'affichera à l'écran.



- Contactez le service après-vente.

Tableau des Programmes

(* au choix)

PROG- RAMME	Charge maxi. (kg)		LESSIVE ET ADDITIFS			Temp. (°C)	Vitesse d'essorage (max.) en tr/min			Départ diffère	Demi- charge
	B1445(V/S) B1245(V/S) B1045(V/S)	F1245(V/S) F1045(V/S)	Pré- lavage	Lavage	Adouci.		Max.	B1445 (V/S)	B1245 (V/S) F1245 (V/S)		
Coton	6,0	4,5	*	oui	*	95	1400	1200	1000	*	*
Couleurs	6,0	4,5	*	oui	*	60	1400	1200	1000	*	*
Synthétiques	3,0	3,0	*	oui	*	60	800	800	800	*	*
Déliçats	2,5	2,0	*	oui	*	40	800	800	600	*	*
Laine	2,0	1,5	-	oui	*	40	400	400	400	*	*
Lavage main	2,0	1,5	-	oui	*	40	400	400	400	*	*
Express	2,0	1,5	-	oui	*	60	1400	1200	1000	*	*

PROGRAMME	Type de LAVAGE
Coton	Cotons, draps, linge de table, sous-vêtements, serviettes de toilette, tee-shirts, etc.
Couleurs	Cotons, draps, linge de table, sous-vêtements, serviettes de toilette, tee-shirts, etc.
Synthétiques	Chemisiers, chemises, etc., en polyester (Diolen, Trevira), polyamide (Perlon, Nylon) ou autres textiles similaires.
Déliçats	Rideaux, robes, jupes, chemises et chemisiers déliçats.
Laine	Uniquement les lainages en laine vierge, lavables en machine.
Lavage main	Cycle de lavage doux pour le linge.
Express	Cotons, chemisiers, chemises, tissus éponge sombres, vêtements en lin colorés, jeans, etc. peu sales.

1. Un programme avec Prélavage dure environ 15 minutes de plus.
2. Les durées des programmes ont été mesurées selon les conditions spécifiées par la norme IEC 456.
3. La consommation dans chaque foyer peut différer des valeurs indiquées dans le tableau en raison des variations de pression et de température de l'eau, ainsi que de la charge et du type de linge.
















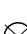




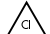







Tableau des Programmes

(* au choix)

PROG- RAMME	Charge maxi. (kg)		LESSIVE ET ADDITIFS			Temp. (°C)	Vitesse d'essorage (max.) en tr/min			Départ différé	Demi- charge
	B1445(V/S) B1245(V/S) B1045(V/S)	F1245(V/S) F1045(V/S)	Pré- lavage	Lavage	Adouci.		Max.	B1445 (V/S)	B1245 (V/S) F1245 (V/S)		
Coton bébé	6,0	4,5	*	oui	*	95	1400	1200	1000	*	*
Couleurs bébé	6,0	4,5	*	oui	*	60	1400	1200	1000	*	*
Déliçats bébé	2,5	2,0	*	oui	*	40	800	800	600	*	*
Tâches bébé	6,0	4,5	-	oui	*	60	1400	1200	1000	*	*

PROGRAMME	Type de LAVAGE
Coton bébé	Cotons bébé, draps, linge de table, sous-vêtements, serviettes, tee-shirts, etc.
Couleurs bébé	Cotons bébé, draps, linge de table, sous-vêtements, serviettes, tee-shirts, etc.
Déliçats bébé	Robes, jupes, chemises et chemisiers déliçats bébé.
Tâches bébé	Tâches sur des cotons, draps, sous-vêtements, etc. causées par des éclaboussures ou de l'urine.

Tableau des symboles textiles

	Matériau résistant		Repassage à 100°C max
	Tissu délicat		Pas de repassage
			Nettoyage à sec avec tout dissolvant
			Nettoyage à sec avec du perchloréthylène, alcool pur, solvant fluoré (F113 uniquement) ou essence minérale
			Nettoyage à sec avec essence minérale, alcool pur ou solvant fluoré (F113 uniquement)
			Pas de nettoyage à sec
	Lavage à la main seulement		Séchage à plat
	Nettoyage à sec uniquement		Séchage vertical
	Chlorage dilué à froid		Séchage sur fil ou cintre
	Pas de chlorage		Séchage en tambour possible (fort)
	Repassage à 200°C max		Séchage en tambour possible (doux)
	Repassage à 150°C max		Pas de séchage en tambour

Consignes électriques

Pour réduire le risque d'incendie, de choc électrique et autres blessures, gardez toujours à l'esprit les consignes suivantes :

- Faites fonctionner l'appareil uniquement à partir du type d'alimentation indiqué sur l'étiquette de marquage. Si vous n'êtes pas sûr du type d'alimentation de votre foyer, consultez le vendeur de votre appareil ou la société qui vous fournit l'électricité.
- Branchez votre lave-linge sur une prise reliée à la terre. La mise à la terre est impérative afin d'éviter une situation dangereuse en cas de défectuosité du lave-linge ou du câblage.
- Protégez le cordon d'alimentation. Les cordons d'alimentation doivent être positionnés de façon à ne pouvoir être ni écrasés par quelqu'un, ni pincés par des éléments placés sur ou contre eux. Vérifiez particulièrement les cordons au niveau des fiches, des prises et du point où ils sortent de l'appareil.
- Ne branchez pas de nombreux appareils électriques sur une même prise ou sur une prise multiple. Une prise surchargée peut engendrer un incendie ou un choc électrique.

Annexes

Protection de l'environnement

- Cet appareil a été fabriqué à partir de matériaux recyclables. Si vous décidez de le jeter, veuillez respecter les normes locales en matière d'évacuation des déchets. Coupez le cordon d'alimentation de façon à ce que l'appareil ne puisse pas être raccordé à une source électrique. Enlevez le hublot pour que des animaux et des jeunes enfants ne se retrouvent pas piégés à l'intérieur de l'appareil.
- Ne dépassez pas les quantités de détergent préconisées par les fabricants.
- Utilisez des produits détachants et de l'eau de javel avant le cycle de lavage, uniquement si cela s'avère nécessaire.
- Economisez l'eau et l'électricité en respectant les charges de linge recommandées (la quantité exacte dépend du programme utilisé).

Déclaration de conformité

Cet appareil est conforme aux normes européennes de sécurité, à la directive 93/68/CE et à la norme EN 60335.

Caractéristiques

TYPE	LAVE-LINGE A CHARGEMENT FRONTAL						
DIMENSIONS	B1445(V/S)/B1245(V/S)/ B1045(V/S)			F1245(V/S)/F1045(V/S)			
	L598mm×P550mm×H844mm			L598mm×P404mm×H844mm			
PRESSION DE L'EAU	50 kPa - 800 kPa						
VOLUME D'EAU	54L			48L			
POIDS NET	75kg			62kg			
CAPACITE DE LAVAGE ET D'ESSORAGE	6,0 kg (LINGE SEC)			4,5 kg (LINGE SEC)			
CONSOMMATION	MODELE	B1445(V/S)/B1245(V/S)/ B1045(V/S)			F1245(V/S)/F1045(V/S)/		
	LAVAGE ET CHAUFFAGE	220V	2000W		220V	1800W	
		240V	2400W		240V	2100W	
	ESSO- RAGE	MODELE	B1445 (V/S)	B1245 (V/S)	B1045 (V/S)	F1245 (V/S)	F1045 (V/S)
		230V	550W	500W	500W	250W	220W
POMPAGE	34W						
POIDS DE L'EMBALLAGE	MODELE	B1445(V/S)/B1245(V/S)/ B1045(V/S)			F1245(V/S)/F1045(V/S)		
	PLASTIQUE	2,5kg			1,9kg		
	PAPIER	1,0kg			0,8kg		
VITESSE D'ESSORAGE	MODELE	B1445 (V/S)	B1245(V/S)/ F1245(V/S)		B1045(V/S)/ F1045(V/S)		
	tr/min	1400	1200		1000		

*SI VOUS AVEZ BESOIN
DU SERVICE APRES-VENTE*

- En cas de problème, n'hésitez pas à appeler le centre de service après-vente le plus proche de chez vous, en vous munissant de vos nom, adresse, numéro de téléphone, de la référence du modèle et du numéro de série de votre appareil.



ELECTRONICS