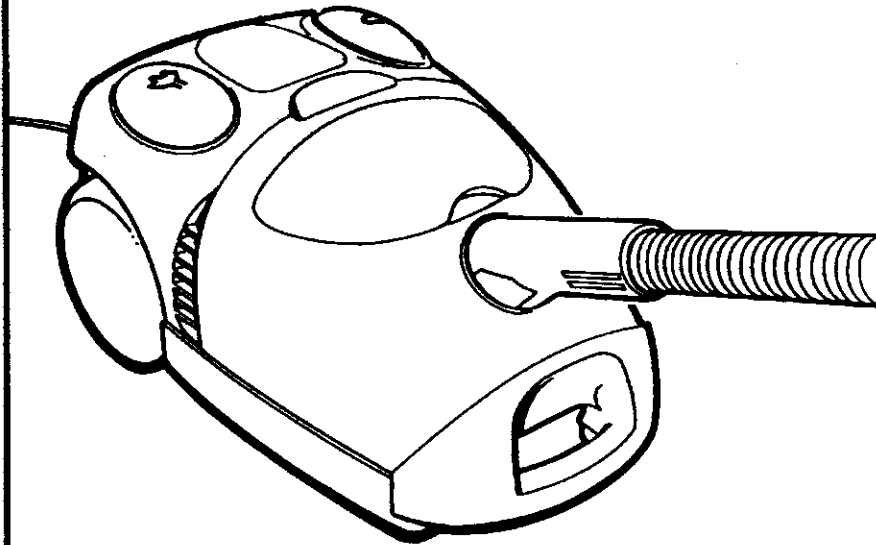


alfatec



slalom

CT2710 • CT2730 • CT2740R

INSTRUCTIONS FOR USE 5 - 9
English **English**

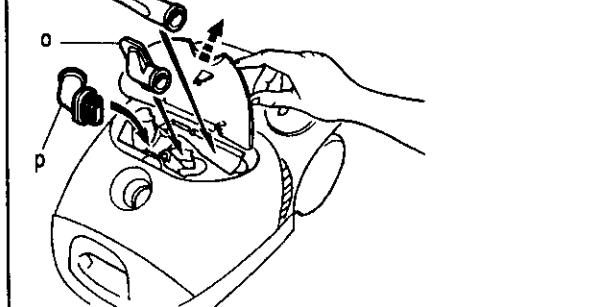
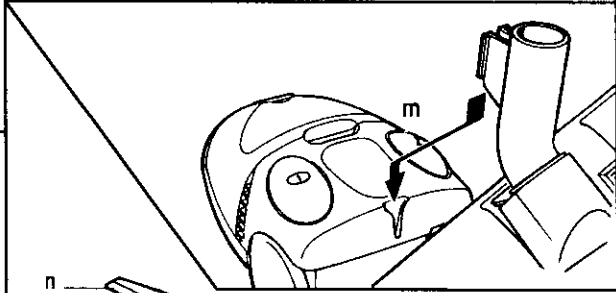
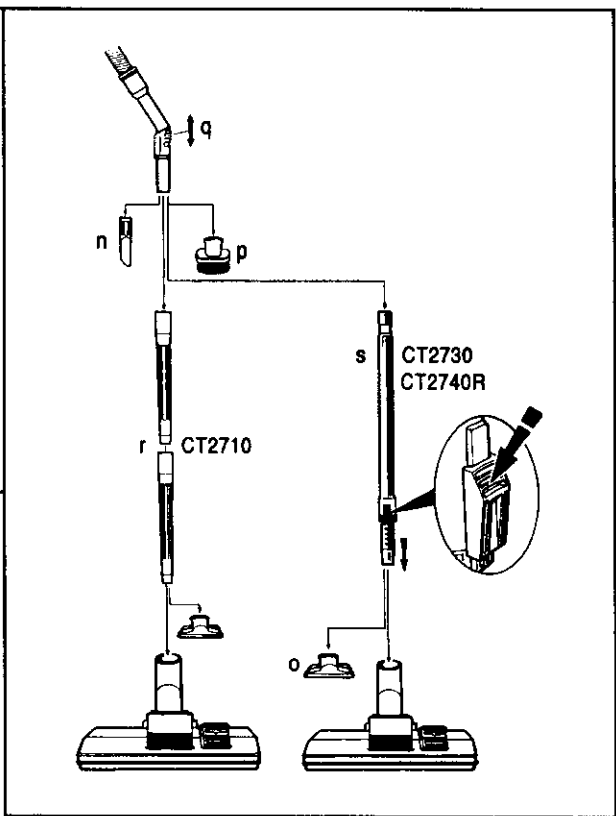
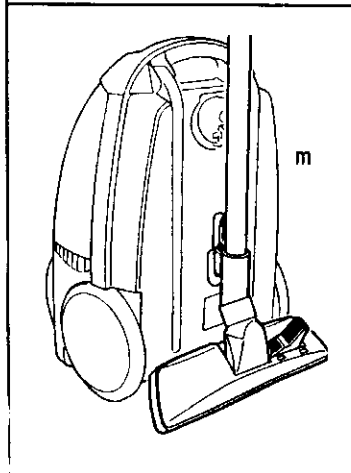
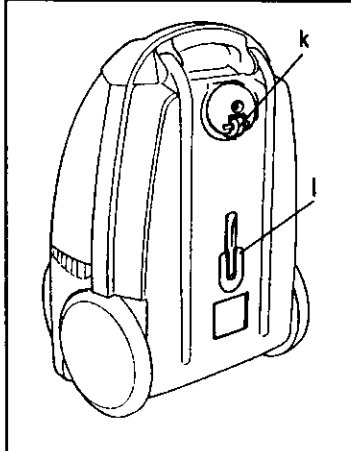
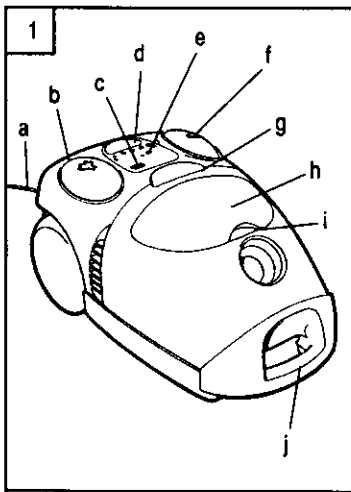
GEBRAUCHSANWEISUNG 10 - 14
German **Deutsch**

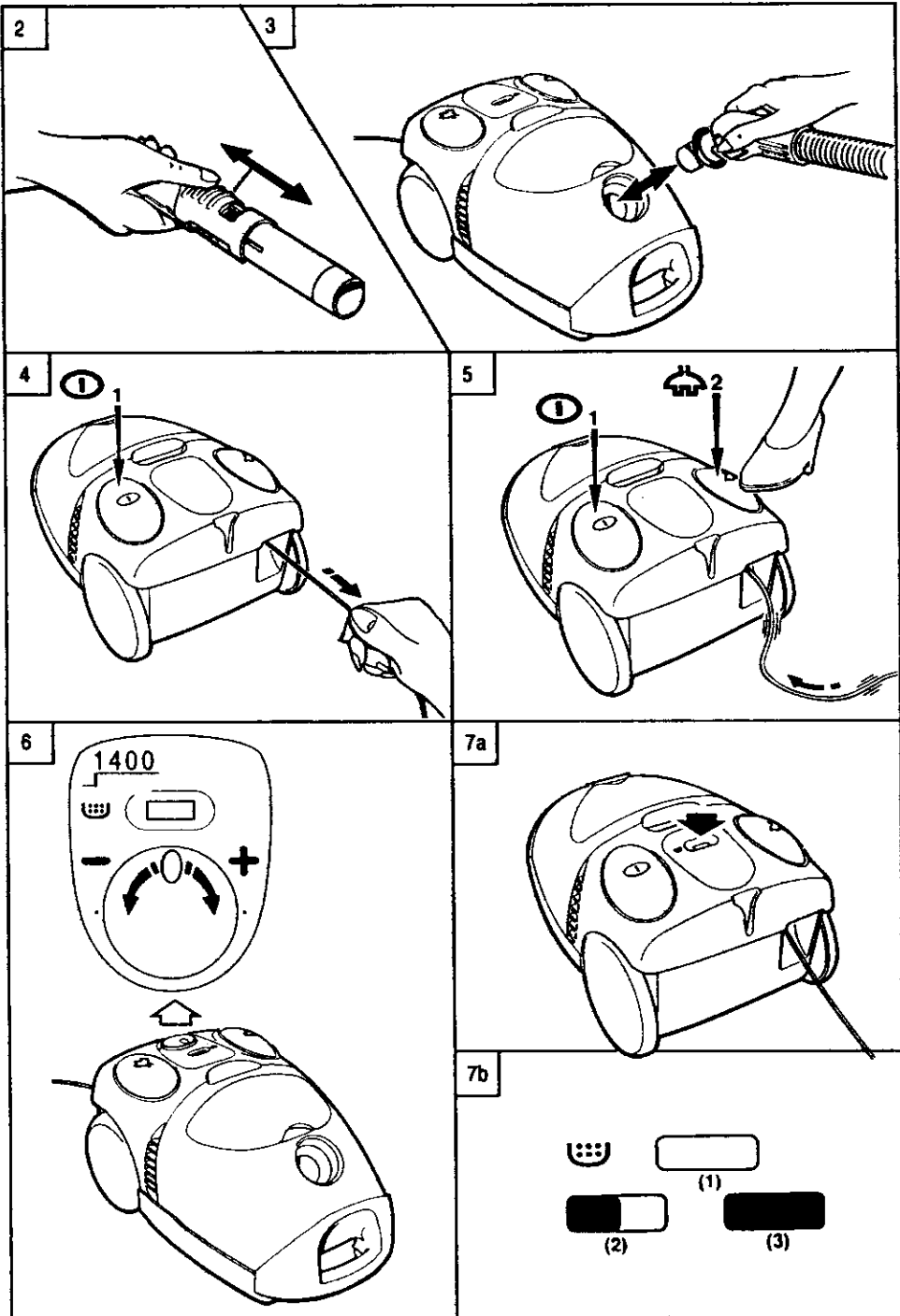
ISTRUZIONI PER L'USO 15 - 20
Italian **Italiano**

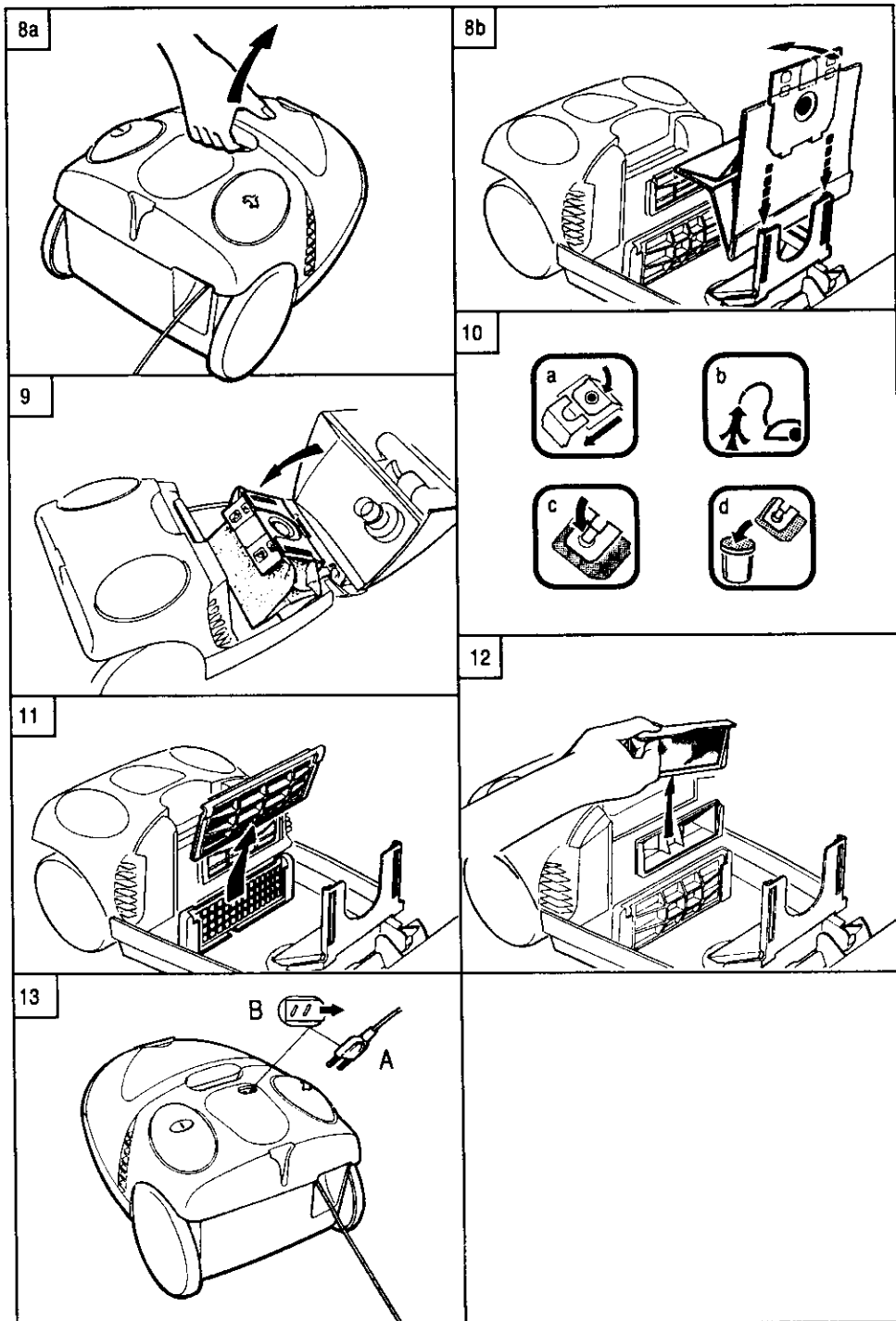
NOTICE D'UTILISATION 21 - 25
French **French**

ΟΔΗΓΙΕΣ ΧΡΗΣΕΩΣ 26 - 30
Greek **Ελληνικά**

Printed on recycled paper / Stampato su carta riciclata
Auf Recyclingpapier gedruckt / Imprimé sur papier recyclé
Εκτυπώθηκε σε ανακυκλωμένο χαρτί







IL EST DE LA PLUS GRANDE IMPORTANCE DE CONSERVER CETTE NOTICE D'EMPLOI AFIN DE POUVOIR S'Y REPORTER SI NECESSAIRE. SI VOUS VENDEZ OU DONNEZ CET APPAREIL, OU SI VOUS DEMENAGEZ ET LAISSEZ L'APPAREIL, ASSUREZ-VOUS QUE CETTE NOTICE RESTE AVEC L'APPAREIL AFIN QUE LE NOUVEAU PROPRIETAIRE PUISSE EN CONNAITRE LE FONCTIONNEMENT ET LES CONSIGNES DE SECURITE.

CES CONSIGNES SONT IMPORTANTES POUR VOTRE SECURITE. LISEZ-LES ATTENTIVEMENT AVANT D'INSTALLER OU D'UTILISER L'APPAREIL.

- Cet appareil est conçu pour être utilisé par des adultes. Ne pas permettre aux enfants de toucher aux boutons de commande ou de jouer avec l'appareil.
- Il est dangereux de changer les spécifications ou de modifier l'appareil de manière quelconque.
- **Rangez votre aspirateur dans un endroit sec, loin de toute source d'humidité, et ne l'utilisez pas pour aspirer de l'eau ou des liquides.**
- Ne pas utiliser l'appareil en présence de gaz inflammables.
- Ne toucher en aucun cas à la brosse rotative (si l'appareil en est équipé) à moins que l'appareil ne soit débranché.
- Ne pas laisser l'appareil en marche sans surveillance.
- Si l'appareil en est équipé, utiliser la soufflerie avec précaution et seulement dans les conditions décrites dans la notice d'emploi.
- Retirer la fiche électrique de la prise de courant avant d'entreprendre toute mesure d'entretien décrite dans la notice d'emploi.
- Ne pas porter ou tirer l'appareil à l'aide du cordon électrique.
- Ne pas tirer sur le cordon électrique pour débrancher la fiche électrique de la prise de courant.
- **Assurez-vous que le cordon électrique est éloigné des brosses rotatives (si l'appareil en est équipé) pendant que l'appareil est en marche.**
- Protéger le cordon électrique contre la chaleur, les graisses et les surfaces coupantes ou rugueuses. S'assurer que le cordon électrique n'est pas abîmé de manière quelconque.
- Ne pas aspirer des braises ou des mégots de cigarette incandescents.
- Soyez très prudent quand vous nettoyez des escaliers avec votre appareil. Placez

l'aspirateur dans une position stable au pied de l'escalier et prenez soin de ne pas étirer le tuyau d'aspiration au-delà de sa longueur d'origine. Si vous utilisez l'aspirateur sur les marches d'escalier, tenez fermement l'appareil d'une main à tout moment.

- Le sac à poussière et les filtres doivent être changés régulièrement comme indiqué dans la notice d'emploi.
- N'utilisez que des sacs à poussière d'origine Electrolux.
- Ne laissez pas le parfum d'ambiance (si vous en utilisez) circuler librement dans le compartiment du sac à poussière.
- Ne pas utiliser l'appareil sans sac à poussière. Ne pas enlever le couvercle du compartiment sac.
- Quand vous adaptez ou changez les accessoires, suivez toujours les instructions de la notice d'emploi.
- N'essayez en aucun cas de réparer l'appareil vous-même. Les réparations faites par des personnes non-qualifiées ou inexpérimentées peuvent donner lieu à des blessures et/ou à des pannes graves.
- L'entretien de cet appareil doit être effectué par le personnel autorisé en n'utilisant que des pièces d'origine Electrolux.

Rallonge électrique

- Si vous utilisez une rallonge électrique, assurez-vous que la gaine d'isolation est en bon état et qu'elle n'est pas abîmée de manière quelconque.
- Vérifiez que la fiche électrique de la rallonge est installée correctement. Si vous avez des doutes, consultez un électricien professionnel.

Double isolation électrique

- Votre aspirateur a une double isolation électrique. Cela veut dire que toutes les parties extérieures sont isolées de la source de courant. Des barrières isolantes sont placées entre les parties électriques et les parties mécaniques. L'aspirateur n'a donc pas besoin d'être muni d'une prise de terre.

Contrôle de la tension

Avant de brancher l'aspirateur à une source d'alimentation électrique, assurez-vous que la tension indiquée sur la plaque située en-dessous correspond à celle de votre alimentation domestique. Si ce n'est pas le cas, n'utilisez pas l'aspirateur et adressez-vous à votre distributeur.

A propos de votre aspirateur

1. Commandes et accessoires

- (a) Câble secteur avec prise électrique.
- (b) Pédale d'enroulement de câble automatique.
- (c) Prise pour brosse électrique (CT2740R).
- (d) Variateur de puissance (CT2730/CT2740R).
- (e) Indicateur de remplissage du sac.
- (f) Pédale Marche/Arrêt.
- (g) Crochet de verrouillage du couvercle à charnières du compartiment du sac à poussière/filtre.
- (h) Compartiment accessoires.
- (i) Crochet de verrouillage du couvercle à charnières du compartiment accessoires.
- (j) Poignée de transport.
- (k) Roue avant.
- (l) Accroche-tube pour le rangement de la brosse et des tubes.
- (m) Rangements de la brosse et du tube.
- (n) Suceur long pour canapés, fauteuils et coins difficiles d'accès.
- (o) Petit suceur spécial tissus d'ameublement, tentures, etc. Cette brosse comporte deux ramasse-fils.
- (p) Brosse meubles; idéale pour le dépoussiérage des livres, des meubles, des cadres, etc.
- (q) Poignée de flexible avec réglage du débit d'air permettant d'agir rapidement pour éviter l'adhérence par aspiration (p. ex. rideaux).
- (r) 2 tubes de rallonge (CT2710).
- (s) Tube de rallonge télescopique à crémaillère (CT2730/CT2740R). Faire glisser la commande vers le bas pour allonger ou raccourcir le tube.
- (t) Combiné-suceur tapis-moquettes et sols durs. La brosse s'abaisse et se relève à l'aide de la commande à pied.

Les petits accessoires (N, O, P) sont rangés dans un compartiment spécial. Pour y accéder, ouvrez le couvercle en le faisant glisser vers l'arrière et sortez les accessoires requis. Rangez toujours les accessoires dans leur compartiment pour les avoir à portée de main.

2. Réglage du débit d'air sur la poignée du flexible

La curseur doit rester entièrement fermé pour conserver à votre aspirateur sa puissance maximale. En dégageant progressivement l'orifice, selon les besoins, on réduit la puissance d'aspiration au suceur. Ceci est utile pour le nettoyage de rideaux et autres tissus légers, ainsi que pour les tapis non-fixés.

3. Raccordement du flexible

Engagez le raccord du flexible dans l'ouverture jusqu'à ce que les taquets s'enclenchent. Pour décrocher le flexible, appuyez sur les taquets et retirez-le.

4. Pédale Marche/Arrêt

Pour mettre l'aspirateur en marche, appuyez sur la pédale Marche/Arrêt (1).

Lorsque le nettoyage est terminé, arrêtez l'aspirateur en appuyant à nouveau sur la pédale Marche/Arrêt (1).



5. Enrouleur de câble automatique

Tirez la longueur de câble désirée et branchez la prise de l'appareil dans la prise de secteur.

Ne tirez pas sur le câble lorsque celui-ci est entièrement déroulé car cela pourrait endommager le câble ou le dispositif d'enroulement automatique. Pour enrouler le câble, appuyez sur la pédale d'enroulement automatique (2).



Attention lorsque vous enroulez le câble!

Tirez la longueur de câble désirée. Pour enrouler le câble, assurez-vous qu'il est à plat sur le sol et qu'il n'est pas enroulé. Prenez la prise dans votre main et tenez-la près de l'aspirateur. Ceci est **IMPORTANT** pour éviter que la prise ne heurte l'aspirateur. Appuyez sur la pédale d'enroulement.

RAPPEL: tenez la prise jusqu'à ce que le câble soit entièrement enroulé. La vitesse d'enroulement peut être réduite en alternant les pressions sur la pédale.

Si le câble ne s'enroule pas entièrement, tirez-en environ un mètre puis appuyez à nouveau plusieurs fois sur la pédale.

IMPORTANT: si le câble de secteur de l'un de ces aspirateurs est endommagé, il **DOIT** être remplacé par un électricien compétent, car des outils spéciaux sont nécessaires au montage et au démontage.

6. Utilisation du variateur électronique de puissance (CT2730/CT2740R)

Pour une aspiration normale, l'indicateur sur le bouton de commande d'aspiration se trouve près de la position "+". En le tournant progressivement vers la position "-", on réduit la puissance d'aspiration aux brosses. Ceci est utile pour le nettoyage de tissus légers et de certaines moquettes à fibres longues. Pour la saleté résistante et les poils de chien etc., utilisez la position "+".

7. Indicateur mécanique de remplissage du sac

L'indicateur de remplissage du sac situé sur le couvercle supérieur vous avertit que le sac à poussière doit être contrôlé (voir l'illustration 7a). Avant de commencer tout nettoyage, suivez la procédure suivante: mettez l'aspirateur en marche sans raccorder le flexible; si le sac est vide, le témoin rouge n'apparaît pas dans le viseur (1). Le témoin rouge commence à apparaître (2) lorsque le sac se remplit et, dès lors, l'aspiration diminue d'efficacité. Il faut alors vous assurer que vous avez un sac de rechange. Lorsque le témoin rouge recouvre entièrement le viseur (3), le sac doit être remplacé (voir l'illustration 7b).

8. Changement du sac à poussière

Ouvrez le couvercle du compartiment à poussière en le faisant glisser vers l'avant. Passez la main dans l'ouverture pour dégager le taquet (voir l'illustration 8a). Avant de retirer le sac des rainures de positionnement, repliez la languette de retenue du carton dans le trou situé sur le dessus du sac pour éviter que la poussière ne s'échappe. Retirez alors le sac des rainures de positionnement en prenant le carton et en le tirant vers le haut pour le faire sortir de l'aspirateur. Mettre en place le sac neuf en faisant glisser le carton vers le bas dans les rainures de positionnement jusqu'au bout, et **REPLIEZ LE HAUT DU CARTON** (voir illustration 8b). Refermez le couvercle en vous assurant que le sac à poussière est correctement installé.

ATTENTION: utilisez exclusivement les sacs à poussière d'origine Electrolux spécialement conçus pour l'aspirateur concerné. Assurez-vous que vous avez toujours un paquet de sacs en réserve.

9. Sécurité de présence de sac à poussière

Pour éviter d'endommager votre aspirateur, celui-ci ne doit pas fonctionner sans sac à poussière. Pour cette raison, votre aspirateur est équipé d'un dispositif de sécurité qui empêche la fermeture du couvercle en l'absence d'un sac. Ne tentez pas de forcer la fermeture du couvercle sans avoir mis en place un sac.

10. Légende des symboles du sac à poussière

- a) Replier le carton en arrière et le positionner dans le support du sac.
- b) Mettre l'appareil en marche.
- c) Lorsque le sac est plein, replier la languette de retenue du carton dans le trou pour éviter que la poussière ne s'échappe.
- d) Jeter le sac à poussière.

Types de poussière...

Le type de poussière affecte considérablement la circulation d'air dans l'appareil. Une poussière anormalement fine provoque la coloration complète de l'indicateur de remplissage du sac avant que celui-ci ne soit plein. A ce stade, le sac doit être contrôlé et remplacé par un sac neuf.

11. Changement de la cassette filtre de protection du moteur

Cette cassette filtre est scellée et montée dans un support situé à l'arrière du compartiment à poussière. Elle protège le moteur de tout dégât éventuel, tel que la rupture du sac à poussière, et elle doit être changée tous les 5 sacs ou plus souvent si nécessaire. Pour changer la cassette, il suffit de faire glisser la cassette usée vers le haut pour la retirer du support et de la remplacer par une cassette neuve en faisant glisser celle-ci vers le bas dans le support.

Ne jamais utiliser votre aspirateur sans cassette filtre de protection du moteur.

12. Changement du filtre de sortie d'air

Cette cassette filtre est scellée et montée dans un support situé au-dessus de la cassette filtre de protection du moteur.

Pour changer la cassette, tirez-la vers le haut pour la faire sortir de l'aspirateur. Elle doit être changée tous les 5 sacs à poussière ou plus souvent si nécessaire. Faites glisser la cassette neuve vers le bas dans le support.

Ne jamais utiliser votre aspirateur sans cassette filtre de sortie d'air.

13. Branchement d'une brosse électrique (en option sur modèle CT2740R)

Branchez la prise A dans la prise d'alimentation B dans le sens montré par la flèche. Notez que la prise d'alimentation sur cet appareil est équipée d'un volet de sécurité pour éviter tout contact involontaire. Ce volet doit être poussé sur un côté à l'aide des broches de la prise pour pouvoir brancher cette dernière.

ATTENTION: notez que lors de l'utilisation d'une brosse électrique, le tube télescopique (si votre appareil en est équipé) doit être entièrement déplié.

ATTENTION:

Produits spéciaux de nettoyage de moquette et désodorisants

Il est recommandé de changer le sac à poussière après l'utilisation de poudres de nettoyage pour moquette. Certains produits contiennent des substances qui, si on les laisse dans l'aspirateur pendant une période prolongée, sont susceptibles d'endommager le plastique moulé qui forme la structure de l'appareil. De nombreux désodorisants domestiques, aérosols et cires contiennent un gaz propulseur extrêmement inflammable.

C'est pourquoi il est particulièrement important que ces produits ne soient utilisés qu'en suivant strictement les instructions du fabricant.

On ne doit en aucun cas vaporiser l'un de ces produits directement dans l'aspirateur ou sur l'un des filtres, le flexible ou le compartiment à poussière.

Si votre aspirateur Electrolux doit être réparé, veuillez téléphoner au Centre Technique Electrolux le plus proche. Commencez toutefois par vérifier que le problème ne figure pas ci-dessous avec le remède ("RAPPEL").

Important: Si le cordon d'alimentation de votre appareil doit être remplacé, nous vous recommandons de confier le travail à un Technicien Electrolux.

PIÈCES DE RECHANGE

Filtres et sacs à poussière sont disponibles auprès des revendeurs Electrolux. Si vous éprouvez des difficultés à vous les procurer, adressez-vous au centre technique Electrolux le plus proche. N'oubliez pas de préciser le modèle: CT2710, CT2730 ou CT2740R.

RAPPEL

1. Si votre aspirateur ne fonctionne pas, contrôlez le branchement de la prise ainsi que les fusibles de la prise et du secteur.
2. En cas d'obstruction du flexible, essayez de faire passer un fil à rideaux extensible ordinaire terminé par un crochet dans le flexible pour dégager l'obstruction. Si ce n'est pas suffisant, contactez le Centre d'entretien Electrolux le plus proche. L'aspiration de matériaux tels que des aiguilles, des épingles, des épingles à cheveux, des bas, des morceaux de tissu ou de papier, des emballages de paquets de cigarettes ou de bonbons, etc. peuvent provoquer une obstruction du flexible. La société Electrolux regrette de ne pouvoir considérer le dégagement de flexibles obstrués comme un entretien gratuit couvert par la garantie de l'appareil.
3. Avant de commencer tout nettoyage, contrôlez l'indicateur de remplissage du sac en mettant l'aspirateur en marche sans le flexible.
4. Contrôlez toujours le sac à poussière lorsque l'indicateur est entièrement coloré. Un sac trop plein gêne la circulation d'air et diminue la puissance de nettoyage de l'appareil.
5. Ne jamais aspirer de cendres chaudes ou de mégots incandescents.
6. **Assurez-vous que votre aspirateur reste toujours sec et n'entre pas au contact de l'eau ou de tout autre liquide. Il n'est pas conçu pour aspirer des liquides et ne doit jamais être utilisé sur des moquettes humides ou des sols mouillés.**
7. Rangez toujours votre aspirateur Electrolux et vos sacs à poussière dans un endroit sec.
8. Changez régulièrement la cassette filtre de sortie d'air et la cassette filtre de protection du moteur (tous les 5 sacs à poussière ou plus souvent si nécessaire).

Les spécifications des aspirateurs Electrolux et des accessoires fournis sont protégées en Grande-Bretagne et à l'étranger par des Brevets et Modèles déposés.

Cet appareil est conforme aux exigences de la directive révisée CEE No. 89/336/CEE relative à la compatibilité électromagnétique (CEM) CE.

Dans le souci d'une amélioration constante de nos produits, nous nous réservons le droit d'apporter à leurs caractéristiques toutes modifications liées à l'évolution technique (Décret du 24/03/1978).
