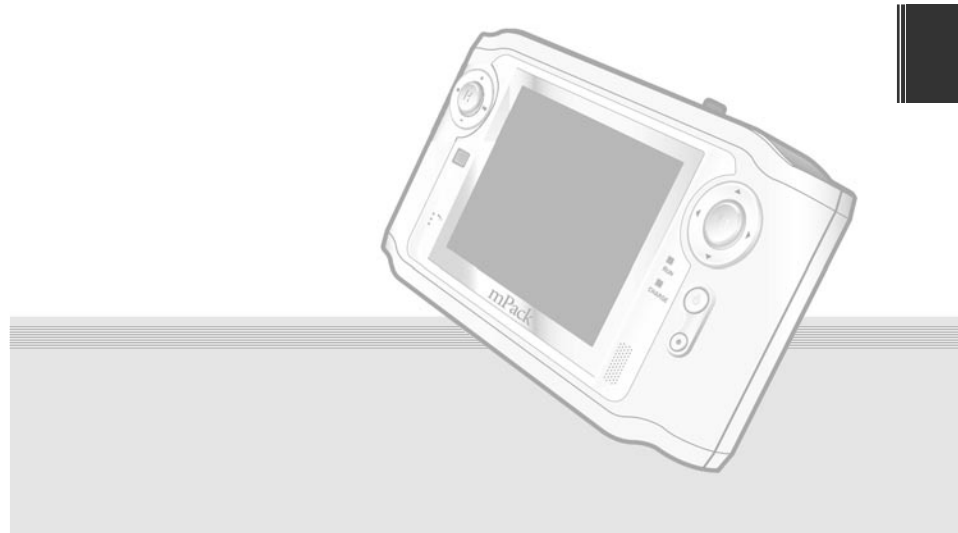


pqi



mPackTM
manual d'instruction

mPackTM
manual d'instruction

Introduction

Merci d'avoir fait l'achat du lecteur multimédia mPack à la fine pointe de la technologie, muni d'un disque dur et fabriqué par Power Quotient International. Nous espérons que vous aimerez utiliser les divers médias de votre nouveau mPack, partout et en tout temps.

Ce manuel est conçu pour vous aider à utiliser l'appareil de façon correcte et sécuritaire. Veuillez le lire complètement et attentivement avant d'utiliser votre nouveau mPack.

Merci !

Copyrights/Certification/ Trademarks/Exemptions

[Copyrights]

● _ Power Quotient International possède tous les brevets d'invention, tous les copyrights et tout autre droit de propriété intellectuelle concernant ce manuel. Aucune partie de ce manuel ne peut être copiée ou reproduite sous toute forme ou par tout moyen sans l'autorisation préalable de PQI. L'usage non autorisé de ce manuel ou d'une partie de ce manuel peut entraîner des poursuites légales.

● Tout le contenu breveté incluant les logiciels et les sources audio/vidéo est protégé par les lois et les réglementations pertinentes telles les lois sur les copyrights. L'utilisateur accepte la responsabilité légale totale lorsqu'il reproduit ou distribue un contenu sans autorisation.

● Tous les entreprises, institutions, produits, personnes et événements mentionnés dans les exemples de ce manuel, autre que PQI, sont fictifs. Il n'y a aucun lien avec toute entreprise, institution, produit, personne ou événement et aucune supposition de tel lien ne sera faite. C'est la responsabilité de l'utilisateur de se conformer aux lois applicables des copyrights.

Copyright 2004 Power Quotient International Co., Ltd. Tous droits réservés.

[Certification]

CE, FCC et MIC



● GET APPAREIL EST CONFORME À LA SECTION 15 DES RÈGLEMENTS DE LA FCC. SON FONCTIONNEMENT DOIT SATISFAIRE LES CONDITIONS SUIVANTES :

1. (1) CET APPAREIL NE DOIT PAS CAUSER D'INTERFÉRENCE NUISIBLE ET
2. (2) CET APPAREIL DOIT POUVOIR FONCTIONNER SOUS TOUTE INTERFÉRENCE REÇUE, INCLUANT LES INTERFÉRENCES QUI POURRAIENT CAUSER UN FONCTIONNEMENT INDÉSIRABLE.

● **Avertissement** : Tout changement ou modification non spécifiquement approuvé par la partie responsable de la conformité peut annuler le droit de l'utilisateur d'utiliser cet appareil.

● **NOTE** : Cet appareil a été testé et trouvé conforme aux limites des appareils numériques de la classe B, selon la Section 15 des Règlements de la FCC. Ces limites sont conçues pour fournir une protection raisonnable contre les interférences nuisibles dans un usage résidentiel. Cet appareil crée, utilise et peut émettre de l'énergie aux fréquences radio et s'il n'est pas installé et utilisé selon les instructions, peut causer des interférences nuisibles aux communications radio. Cependant, il n'y a aucune garantie qu'une interférence ne se produira pas dans une installation donnée. Si cet appareil cause de l'interférence nuisible à la réception d'une radio ou d'un téléviseur, ce qui peut être confirmée en éteignant et en rallumant l'appareil, nous recommandons alors à l'utilisateur d'éliminer l'interférence au moyen d'une ou plusieurs des mesures suivantes :

- Réorienter ou déplacer l'antenne de réception.
- Augmenter la distance entre l'appareil et le récepteur.
- Brancher l'appareil dans une prise de courant d'un circuit différent de celui auquel est branché le récepteur.
- Pour une aide additionnelle, consulter le vendeur ou un technicien d'expérience en radio et télévision.

[Marques déposées]

- mPack est une marque de commerce déposée de Power Quotient International Co, Ltd.
- Windows, Windows 98, Windows 2000 et Windows XP sont des marques de commerce déposées de Microsoft Corporation.

[Exemptions]

- Le fabricant, le vendeur et l'agent ne sont pas responsables de tout dommage accidentel incluant les blessures ou autre dommage causés par l'usage incorrect de l'appareil.
- Les informations contenues dans ce manuel ont été préparées à partir des spécifications en vigueur. Le fabricant, PQI, ajoute et ajoutera des nouveautés à l'appareil. Ainsi, les spécifications peuvent changer sans un avis à chacun des usagers.

Conseils de sécurité

Veuillez lire et mettre en application toutes les informations de sécurité avant de tenter d'opérer l'appareil. Ces conseils sur la sécurité contiennent d'importantes informations au sujet de l'opération sécuritaire et correcte du mPack. Les niveaux de sécurité sont « **DANGER** », « **AVERTISSEMENT** » et « **ATTENTION** », Ces niveaux sont comme suit :



DANGER!

Des blessures graves allant jusqu'à la mort peuvent résulter d'un maniement autre que celui qui est recommandé.



AVERTISSEMENT !

Des blessures sérieuses ou mineures, ou des dommages à l'appareil ou à la propriété peuvent résulter d'un maniement autre que celui qui est recommandé.



ATTENTION !

Des dommages mineurs peuvent résulter d'un maniement autre que celui qui est recommandé.

⚠ DANGER!

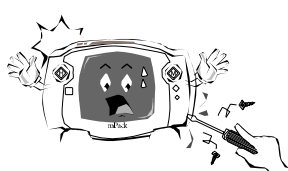
Ces conseils veulent prévenir les chocs électriques mortels possibles de même que protéger l'appareil contre des dommages accidentels. Contrevenir à ces conseils peut résulter en des blessures graves allant.



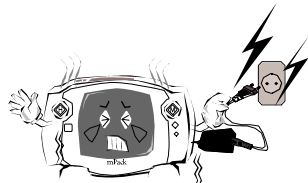
Seul l'adaptateur CA fourni avec cet appareil doit être utilisé. L'usage d'un autre adaptateur CA peut causer un incendie ou un choc électrique.



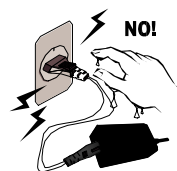
L'adaptateur CA doit être branché uniquement dans une prise de courant satisfaisant les spécifications de ce manuel. Le branchement dans tout autre prise de courant peut causer un incendie ou un choc électrique.



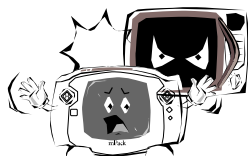
Ne tentez pas de réparer, démonter ou modifier l'appareil vous-même. Ceci pourrait causer un incendie ou un choc électrique.



Si de la fumée, une senteur inhabituelle ou un bruit incongru est détecté venant de l'appareil, éteignez-le immédiatement et débranchez l'adaptateur CA de la prise de courant. L'usage de l'appareil dans ces conditions pourrait causer un incendie ou un choc électrique.



Ne pas brancher ou débrancher l'adaptateur CA avec des mains mouillées. Gardez l'appareil éloigné des endroits mouillés où il pourrait facilement être trempé. Si l'appareil devient mouillé à l'intérieur ou à l'extérieur, des chocs électriques peuvent se produire.

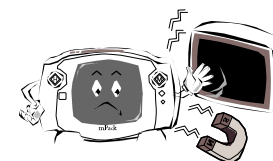


Si l'appareil est imbibé d'eau ou de tout autre liquide, n'essayez pas de le sécher à l'aide d'un radiateur ou d'un four à micro-ondes. Ceci pourrait causer une explosion, une déformation ou un mauvais fonctionnement de l'appareil.

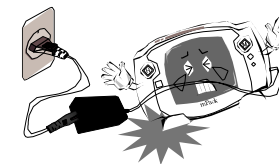
- ❖ Si un corps étranger ou un liquide pénètre à l'intérieur de l'appareil, éteignez-le immédiatement et débranchez l'adaptateur CA de la prise de courant pour éviter un incendie ou un choc électrique.
- ❖ Tenez l'appareil et l'adaptateur CA loin des enfants. La supervision d'un adulte responsable est requise pour éviter les blessures aux enfants ou les dommages à l'appareil.

⚠ AVERTISSEMENT !

Des blessures sérieuses ou mineures, ou des dommages à l'appareil ou à la propriété peuvent résulter d'un maniement autre que celui qui est recommandé.



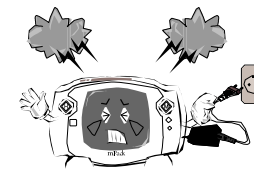
Ne pas placer l'appareil près d'une forte source magnétique comme un aimant, un téléviseur, un moniteur d'ordinateur, un haut-parleur ou un dispositif électronique mains libres. L'appareil utilise un disque magnétique comme mémoire et celui-ci peut être endommagé par les champs magnétiques.



Ne pas laisser traîner le cordon de l'adaptateur CA ou tout autre câble sur le plancher d'un passage, ce qui pourrait faire trébucher et causer des blessures à une personne ou du dommage à l'équipement.



Si des écouteurs ou un micro-casque est utilisé, ne pas ajuster le volume trop haut. Évitez d'utiliser des écouteurs ou un micro-casque durant de longues périodes. Contrevenir à cet avertissement peut causer la surdité.



Si la foudre menace de se produire durant le fonctionnement de l'appareil, éteignez-le immédiatement et débranchez l'adaptateur CA de la prise de courant. La foudre peut endommager l'appareil.

- ❖ Un choc externe ou la foudre peut causer la perte de données. L'utilisateur doit protéger ses données par des sauvegardes régulières. **NOUS NE SOMMES PAS RESPONSABLES DE LA PERTE DE DONNÉES !**
- ❖ Si un secteur du disque est endommagé par un choc, l'appareil peut mal fonctionner. L'utilisateur peut utiliser l'utilitaire Analyse du disque dur fourni dans Windows pour balayer le disque et corriger le problème.

⚠ ATTENTION !

Des dommages mineurs peuvent résulter d'un maniement autre que celui qui est recommandé :



Utilisez un chiffon doux et humide ou une serviette pour nettoyer l'appareil. Ne pas utiliser un nettoyant chimique comme le benzène, un diluant ou de l'acétone car il pourrait décolorer, détériorer ou peler la surface de protection de l'appareil.

- ❖ Ne pas utiliser l'appareil dans un des endroits suivants ou sous une des conditions suivantes :
 - Températures extrêmes
 - Humidité excessive
 - Au soleil
 - Poussières ou saleté excessives
 - Changement de température soudain, par exemple, devant un climatiseur ou une sortie de ventilation.
 - Où la chaleur de l'appareil ne peut s'évacuer (un endroit fermé)
- ❖ Après la recharge des batteries, ne pas laisser l'adaptateur CA branché à la prise de courant pendant de longues périodes. Cela pourrait l'endommager.
- ❖ Lorsque l'appareil ou la télécommande est opéré, ne pas appuyer deux boutons simultanément car un mauvais fonctionnement pourrait se produire.
- ❖ Ne pas placer d'objets lourds sur l'appareil. Un mauvais fonctionnement ou des dommages pourraient en résulter.
- ❖ Quand l'appareil sera trop endommagé pour le réparer ou quand sa durée utile sera terminée, vous devrez vous en défaire selon les règles locales en vigueur concernant l'enlèvement des matériaux électriques et électroniques.

Contents

Introduction	1
Copyrights/Certification/Trademarks/Exemptions	2
Conseils de sécurité	3
Table des matières	7

1. Avant d'utiliser l'appareil

Présentation du mPack.....	8
mPack Fonctions	9
Composantes de l'appareil.....	11

2. Démarrage

Pièces du mPack.....	12
Connexion du mPack.....	15
Installation des logiciels.....	24
Fonctionnement du logiciel mPack PC de PQI.....	28
Mise à niveau du micrologiciel.....	38

3. Fonctions utiles

Audio.....	40
Vidéo.....	48
Photo.....	53
Radio.....	60
Enregistreur	63
Visionneuse de texte	69
Navigateur Web.....	70

4. Applications

Jeux	75
Calendrier	75
Horloge	76
實用視聽華語 (conversation en chinois).....	76

5. Réglage

Réglage Audio.....	80
églage Vidéo.....	81
Réglage Photo.....	82
Réglage Radio.....	83
Réglage du système.....	84
Dépannage.....	86
Spécifications.....	89
Information.....	90
Déclaration de garantie limitée.....	91

Présentation du mPack

Le mPack est un lecteur multimédia portable incorporant un disque dur et mis au point par Power Quotient International (PQI). Il est de plus en demande mondialement à cause de ces qualités techniques à la fine pointe de la technologie qui le distinguent des autres lecteurs multimédias.

Étant compatible à la norme USB 2.0, le mPack permet le transfert dans les deux sens de données à haute vitesse avec votre ordinateur, de même que la lecture et le transfert dans les deux sens, de données de toute carte de mémoire enfichée (certaines cartes requièrent un adaptateur). De plus, il peut lire une grande variété de formats de vidéo, d'audio et de photos numériques, et enregistrer dans les formats wma/wmv. Il peut aussi enregistrer le contenu d'un caméscope en numérique ou enregistrer une émission FM captée en direct ce qui en fait un outil parfait pour l'apprentissage en ligne.

Le mPack est personnalisable vous permettant de choisir vos fonds d'écran, vos icônes et vos économiseurs d'écran. La mise à niveau fréquente de son micrologiciel permet l'addition des nouvelles fonctions aussitôt qu'elles deviennent disponibles.

Nous espérons que vous apprécierez ce nouveau monde enrichi de multimédia en plus des fonctions puissantes du lecteur multimédia portable mPack.

Caractéristiques du mPack

Grand écran couleur à matrice active et à cristaux liquides de 9 cm (TFT LCD)

Le mPack utilise un écran à matrice active, à cristaux liquides, de 9 cm qui permet 260 000 couleurs et qui est plus grand que les écrans courants. Ceci vous permet de saisir l'information d'un seul coup d'œil. Il permet aussi les icônes et les menus de diverses couleurs rendant le fonctionnement de l'appareil plus convivial.

Port multifonction

Le port de sortie A/V permet le branchement à un téléviseur, à des écouteurs ou à des écouteurs à distance.

Disque dur géant de 30, 40 ou 80 Go

Le mPack comprend un disque dur de 30 Go (mPack P800(HD030)), de 40 Go (mPack P800(HD040)) ou de 80 Go (mPack P800(HD080)) qui permet de conserver et de transférer de grandes quantités de données.

Compatible aux cartes de mémoire (CF ; Compact Flash)

Votre carte de mémoire peut être enfichée directement dans la fente du mPack pour sauvegarder et visualiser vos données sans avoir à utiliser un PC.

Mises à niveau du micrologiciel et performance accrue

De nouvelles propriétés, nouveaux fonds d'écran et nouvelles icônes peuvent être ajoutés à votre gré lors des mises à niveau fréquentes du micrologiciel.

Haut-parleur incorporé

Avec le haut-parleur incorporé, vous obtenez un son de qualité sans écouteurs ou micro-casque

Puce de son 3D pour un son plus réel

Avec cette puce de son 3D, le son vous apparaît plus vrai et produit des effets plus conformes à la réalité.

Egalisateur cinq niveaux pour satisfaire vos préférences personnelles

Un choix de cinq niveaux d'égalisation vous permet d'écouter de la musique selon vos goûts : normal, jazz, menu contextuel, rock ou classique.

Connexion du canal SPDIF5.1 pour haut-parleurs externes autorisée

L'usage du port SPDIF et d'un système de haut-parleurs en son pseudo-quadrisonique vous permet de ressentir toute la gamme dynamique du *5.1-channel Digital Theatre Surround Sound*.

Composantes de l'appareil

Lit une grande variété de formats

Une grande variété de formats de vidéo et d'audio peuvent être lus incluant les formats : MPEG, WMV, ASF, MP3, WMA, OGG et AC3.

Enregistrement et sauvegarde à partir de la télévision ou d'un caméscope

L'enregistrement vidéo permet de sauvegarder les signaux numériques de la télévision ou d'un caméscope.

Réception et enregistrement de la radio FM

Écoutez et enregistrez vos émissions FM préférées.

Les images brutes sont autorisées pour les usagers d'appareils photo haut de gamme

Les usagers d'appareils photo haut de gamme peuvent visionner les photos enregistrées en format « image brute ». Le mPack autorise divers formats d'images brutes pour les divers modèles d'appareils

Capacité multitâche

Vous pouvez visionner, utiliser le zoom, pivoter les images tout en écoutant de la musique.

Visionneuse de texte

Vous pouvez lire les paroles d'une chanson ou lire un livre électronique en utilisant la visionneuse de texte.

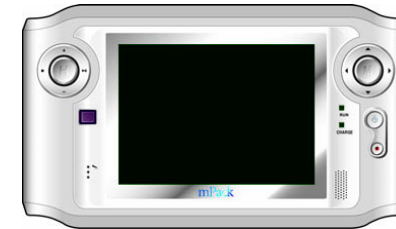
Jeux disponibles pour votre agrément

Le mPack possède des jeux déjà installés pour vous permettre de relaxer et vous amuser. Des jeux additionnels sont disponibles au site Web de PQI.

Plusieurs applications sont autorisées

Des applications PDA (*assistant numérique personnel*) sont disponibles telles qu'un carnet d'adresses, un calendrier, une horloge et une

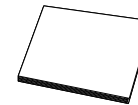
Veillez vous assurer que vous trouvez toutes les composantes suivantes dans le carton de l'appareil :



mPack



Télécommande à infrarouge



Manuel d'instruction



CD d'installation



Commande à distance (câblée)



Câble USB



Micro-casque



Adaptateur CA



Câble d'adaptateur CA



Câble SPDIF



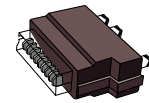
Câble audio/vidéo



Sac de transport (grand)



Sac de transport (petit)



Adaptateur de péritélévision (SCART) (optionnel)

NOTE | Instructions de figure-handling

Les composantes mentionnées ci-dessus peuvent varier sans avis préalable selon les améliorations apportées à la performance et à la qualité de l'appareil.

Pièces du mPack

Boîtier

Avant



- (1) ▲ Bouton (5) (M) Bouton (9) ► || Bouton (13) B. Enregistrement/Copie
- (2) ▼ Bouton (6) + Bouton (10) (H) Bouton (14) Del de Recharge
- (3) ◀ Bouton (7) - Bouton (11) Del de Marche (15) Port IrDA
- (4) ▶ Bouton (8) ■ Bouton (12) B. d'alimentation (16) Entrée microphone

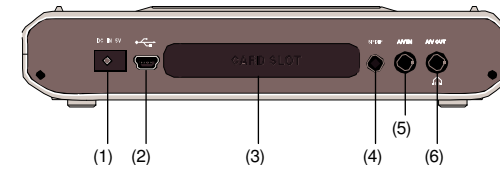
NOTE | **Alimentation.** Pour allumer ou éteindre l'appareil, appuyez sur le bouton d'alimentation une fois.

NOTE | Appuyez sur le bouton (M) pour afficher le menu contextuel tel que montré ci-dessous : Aide, Au sujet du mPack et Au sujet de PQI apparaissent à l'écran. Sélectionnez chaque article en utilisant ▲ ou ▼. Lorsque que l'article voulu est choisi, il s'affiche en surbrillance ; vous pouvez appuyer sur _ pour afficher les détails correspondants.

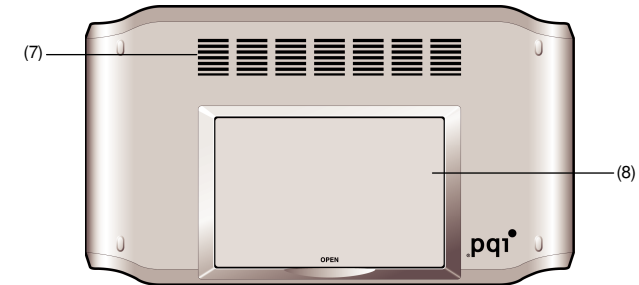
NOTE | Appuyez sur le bouton (H) pour afficher les articles du menu montrés ci-dessous :

Fonction	Description
Accueil	- Choisissez Accueil pour obtenir l'affichage qui vous avez identifié comme votre affichage d'accueil. Ce devrait être l'affichage que vous utiliserez le plus. Si vous n'avez pas encore identifié votre affichage d'accueil, ce lien ne sera pas disponible.
Menu principal	- Choisissez Menu principal pour afficher le menu principal. C'est l'affichage qui apparaîtra par défaut au démarrage du mPack.
Lien 1/ Lien 2	- Choisissez Lien 1/ Lien 2 pour obtenir l'affichage que vous avez identifié. Si vous n'avez pas identifié un affichage Lien 1 ou un affichage Lien 2, ces liens ne seront pas disponibles à l'écran.
Identifier	- Pour identifier l'affichage courant comme celui d'accueil, Lien1 ou Lien2, choisissez Identifier .

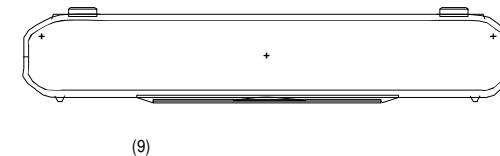
Dessus



Arrière



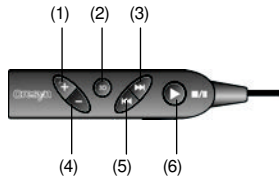
Dessous



- (1) DC IN 5 V (6) AV OUT
- (2) Connecteur USB2.0/1.1 (7) Bouche de ventilation
- (3) carte CF type II (8) Plateau
- (4) SPDIF (9) Bouton de réinitialisation
- (5) AV IN

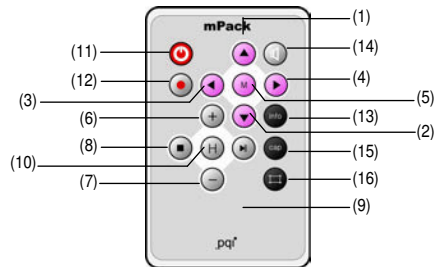
Connexion du mPack

Commande à distance (câblée)



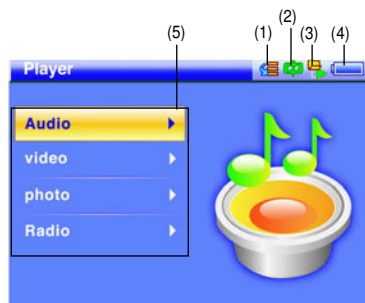
- (1) Bouton Augmenter
- (2) Bouton Son 3D
- (3) Bouton Suivant
- (4) Bouton Baisser
- (5) Bouton Précédent
- (6) Bouton Commencer/Pause/Arrêt

Télécommande (infrarouge)



- (1) ▲ Bouton
- (2) ▼ Bouton
- (3) ◀ Bouton
- (4) ▶ Bouton
- (5) (M) Bouton
- (6) + Bouton
- (7) - Bouton
- (8) ■ Bouton
- (9) ► || Bouton
- (10) (H) Bouton
- (11) Bouton Alimentation
- (12) Bouton Enregister/Copier
- (13) Bouton Information
- (14) Bouton Son
- (15) Bouton Légende
- (16) Bouton Affichage

Affichage LCD du boîtier



- (1) Indication de lecture séquentielle/aléatoire
- (2) Indication répétition de lecture
- (3) Indication lecture par dossier
- (4) Indication état des batteries
- (5) Menu

Connexion de l'alimentation

Connexion de l'adaptateur CA

Branchez l'adaptateur CA dans la prise DC IN 5 V (*Entrée 5 Vcc*) de l'appareil, puis branchez l'adaptateur CA dans la prise de courant. Les 250V, de 50 à 60 Hz.



NOTE

DEL de recharge

- La DEL DE RECHARGE est verte quand les batteries sont complètement chargées. Sa couleur est rouge lorsque la recharge est en cours.

Écran LCD du boîtier

- Lorsque le mPack est allumé, l'état de charge des batteries est montré au haut de l'écran à droite par l'icône . Si la recharge est en cours durant le fonctionnement du mPack, l'icône montre la proportion requise pour terminer la recharge.

- Lorsque la recharge est terminée l'icône devient



Seul l'adaptateur CA fourni avec le mPack doit être utilisé. L'usage d'un autre adaptateur peut endommager l'appareil.

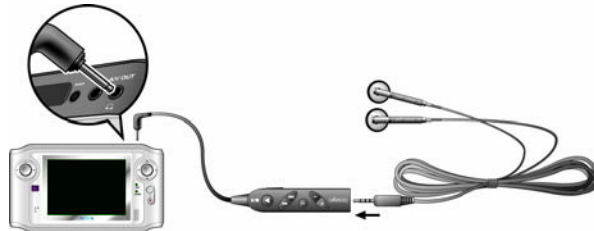
Usage du micro-casque avec la commande à distance

Connexion du micro-casque à la commande à distance

La commande à distance est utilisée pour commander le son lorsque le micro-casque est utilisé. Suivez les étapes suivantes pour utiliser la commande à distance.

Branchez le câble de la commande à distance au port A/V OUT sur le dessus du mPack.


Branchez le micro-casque à la prise sur la commande à distance.



Usage du micro-casque sans la commande à distance

The mPack ear buds can be used with or without the wired remote control. To connect the ear buds without the wired remote control, complete the following step:

Le micro-casque du mPack peut être utilisé sans la commande à distance. Pour le brancher sans cette commande :

Branchez le micro-casque à la prise A/V Out ().

Pour ajuster la sortie audio, utilisez les commandes de l'écran du mPack. Pour plus d'information, consultez la section Audio de ce manuel.



Usage du mPack avec un dispositif externe

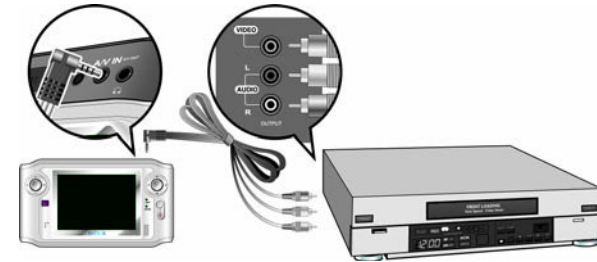
Le port A/V IN (Entrée A/V)

Le mPack peut enregistrer des données à partir de dispositifs externes tels qu'un magnétoscope en utilisant le port A/V IN.

Pour enregistrer à partir d'un dispositif externe, suivez la procédure suivante :

Reliez l'extrémité équipée d'une fiche unique du câble A/V au port A/V IN sur le dessus du mPack.

À l'extrémité du câble équipé de trois fiches, reliez ces trois fiches aux prises LINE OUT du dispositif externe en accordant les couleurs des fiches et des prises.



Même si les dimensions et la forme de certains câbles audio/vidéo sont identiques, leurs caractéristiques peuvent être différentes. Veuillez donc utiliser les câbles fournis par PQI, autrement, l'appareil pourrait ne pas fonctionner correctement.

A/V OUT (Sortie A/V)

Les données du mPack peuvent être partagées avec des dispositifs externes tels qu'un magnétoscope en utilisant le port A/V OUT sur le dessus de l'appareil.

Pour partager des données du mPack avec un dispositif externe, suivez la procédure qui suit :

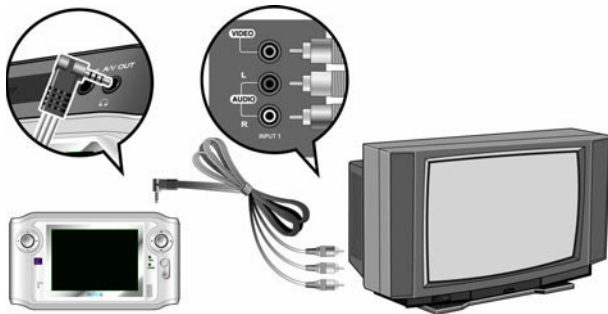
Reliez l'extrémité équipée d'une fiche jack unique du câble A/V au port A/V OUT sur le dessus de l'appareil mPack.

Reliez l'extrémité équipée d'une fiche jack unique du câble A/V au port A/V OUT sur le dessus de l'appareil mPack.

À l'extrémité du câble équipé de trois fiches, reliez ces trois fiches aux prises LINE IN du dispositif externe. Normalement, les fiches sont codées par couleurs pour faciliter les choses. Accordez les couleurs des fiches et des prises.

NOTE

Le port A/V OUT offre la possibilité de plusieurs arrangements de connexion pour la télévision avec audio, le micro-casque avec la commande à distance, ou le micro-casque seulement, le tout à partir d'un seul connecteur.



⚠ Même si les dimensions et la forme de certains câbles audio/vidéo sont identiques, leurs caractéristiques peuvent être différentes. Veuillez donc utiliser les câbles fournis par PQL, autrement, l'appareil pourrait ne pas fonctionner correctement.

Sony Phillips Digital Interface Function (SPDIF) (Fonction d'interface numérique Sony-Phillips)

Le mPack peut autoriser le son pseudo-quadrisonique 5.1 Digital Theatre Surround Sound via son port SPDIF.

Reliez l'extrémité la plus mince du câble SPDIF au port SPDIF sur le dessus de l'appareil.

Reliez l'extrémité plus large du câble à la prise Optical In du récepteur des haut-parleurs.



⚠ Même si les dimensions et la forme de certains câbles SPDIF sont identiques, leurs caractéristiques peuvent être différentes. Veuillez donc utiliser les câbles fournis par PQL, autrement, l'appareil pourrait ne pas fonctionner correctement.

Enfichage d'une carte CompactFlash (CF)

Le mPack peut accepter directement les cartes CF (et autres cartes de mémoire flash via un adaptateur optionnel 4-à-1) sans l'aide d'un ordinateur.

Pour lire les données d'une carte CF, suivez les étapes suivantes :

Insérez la carte CF dans la fente avec son étiquette colorée face à l'arrière du mPack.



NOTE La mise à niveau du micrologiciel peut être faite à l'aide d'une carte CF. Vous éteignez l'appareil, puis vous enfichez la carte CF qui contient le fichier de la mise à niveau du micrologiciel dans la fente et rallumez l'appareil. Le micrologiciel est alors automatiquement mis à niveau. Lorsque ceci est terminé, les préférences de l'utilisateur ont peut-être été changées. Pour plus d'information, veuillez vous référer à la section Mise à niveau du micrologiciel de ce manuel.

⚠ Assurez-vous que la carte CF est correctement orientée lorsque vous l'insérez dans la fente. Insérez la carte avec son dos visible lorsque l'écran du mPack fait face à l'avant. Si la carte est insérée de l'autre façon, des broches pourraient être pliées, causant des dommages au connecteur de l'appareil et rendant la fente inutilisable.

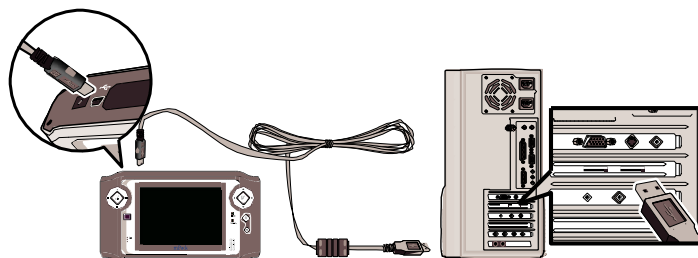
Connexion du mPack à un ordinateur

En connectant le mPack à un ordinateur à l'aide du câble USB fourni, vous pouvez transférer directement des données entre les deux.

NOTE

- Même si l'appareil est allumé, vous pouvez le brancher à un ordinateur.
- Après avoir branché le mPack à un ordinateur éteint, ce dernier s'allume et démarre automatiquement. Si l'utilitaire Windows Safe Removal of Hardware est en fonction et si vous débranchez le câble USB après la fin des tâches, l'ordinateur s'éteindra automatiquement. Pour plus d'information sur le débranchement sécuritaire d'équipement, veuillez vous référer à « Débranchement du mPack d'un PC », à la page 22.

Reliez le mPack à l'ordinateur en utilisant le câble USB fourni. L'extrémité mince se connecte au mPack et la partie large à un port USB de l'ordinateur.

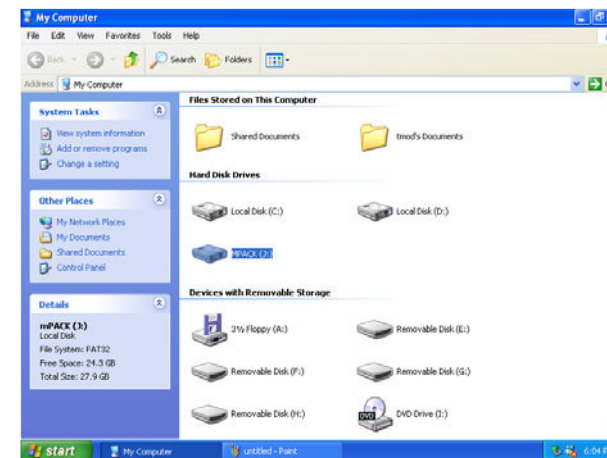


Lorsque la connexion a été effectuée correctement, l'icône apparaît au plateau du système Windows comme montré ci-dessous.»



Ouvrez « Mon Ordinateur ». Vous verrez un nouveau disque disponible nommé « mPack ».

Glissez les données du mPack vers l'ordinateur.



Les dossiers par défaut du disque dur du mPack sont Vidéo, Photo, Jeux, Système et Sauvegarde. Ces dossiers sont requis pour les opérations normales du mPack. Ils ne doivent pas être supprimés ou changés de nom, sinon le mPack ne fonctionnera pas correctement.

NOTE


Sous le système Windows 98, le mPack pourrait ne pas être reconnu automatiquement par le système de l'ordinateur. Si c'est le cas, installez le pilote fourni. Pour plus d'information sur les pilotes, veuillez vous référer à Installation de logiciel – Installation de pilote, à la page 26.




Ne débranchez pas le câble USB sans le fonctionnement de l'utilitaire Safe Removal of Hardware. Ceci pourrait causer des erreurs au système de fichiers sur le disque de votre ordinateur ou sur celui du mPack. Si des erreurs se produisent, vous devrez employer l'utilitaire de vérification du disque de l'ordinateur pour corriger les erreurs. Des pertes de données pourraient se produire si vous continuez d'utiliser l'appareil sans corriger les erreurs.

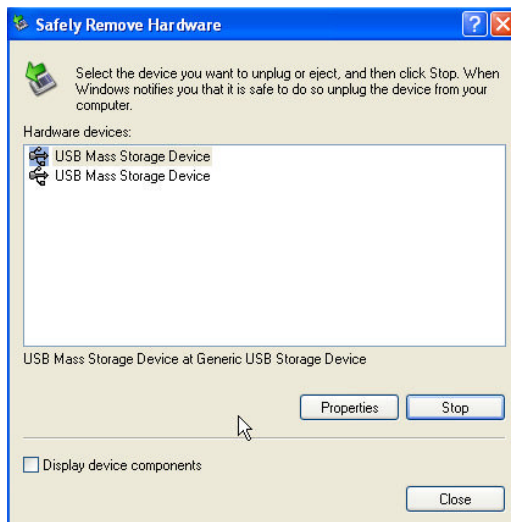
Débranchement du mPack de l'ordinateur

Débranchement sécuritaire de l'appareil de l'ordinateur après un téléchargement.

 Le débranchement du câble USB sans le fonctionnement de l'utilitaire Safe Removal of Hardware peut causer des erreurs au système de fichiers sur le disque dur ou sur la carte de l'appareil. Si des erreurs se produisent, vous devrez employer l'utilitaire de vérification du disque de l'ordinateur pour corriger les erreurs. Des pertes de données pourraient se produire si vous continuez d'utiliser l'appareil sans corriger les erreurs.

Double-cliquez l'icône  montrée sur le carré du système Windows.

Lorsque la fenêtre du Safely Remove Hardware apparaît, cliquez sur le bouton Stop.



Après avoir sélectionné le USB mass storage device dans la fenêtre Stop Hardware, cliquez sur le bouton OK.

Un message apparaîtra dans le carré du système disant qu'il est maintenant sécuritaire de débrancher le câble USB.



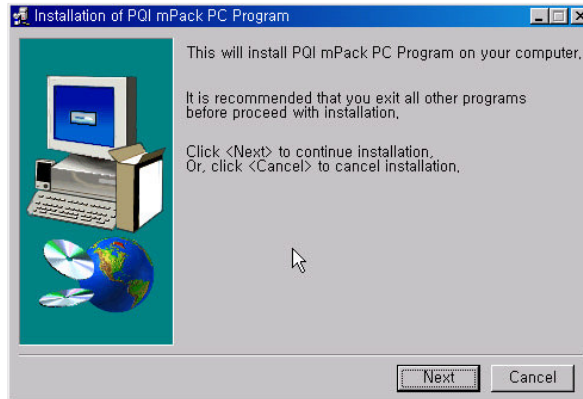
NOTE | Sous certains systèmes d'exploitation comme Windows XP par exemple, l'icône du disque est cachée par le système après un certain délai. Cliquez sur **Afficher les icônes cachées** pour afficher les icônes cachées, puis cliquez sur l'icône du disque.

Installation des logiciels

Installation du logiciel de l'ordinateur

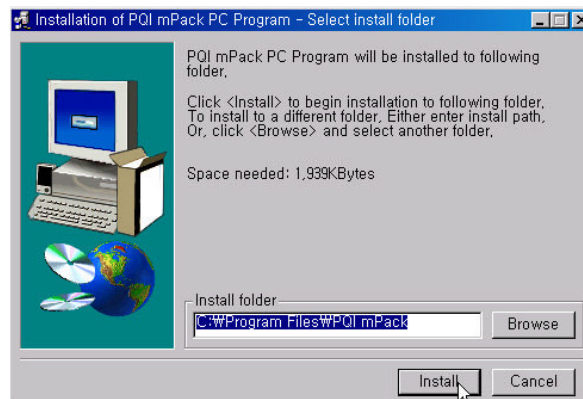
Le logiciel IPV PC devra être installé pour permettre l'usage des fichiers média, des téléchargements et du carnet d'adresses.

Insérez le CD d'installation. Le fichier **setup.exe** s'active automatiquement et la fenêtre d'installation du logiciel PQI mPack apparaît à l'écran.

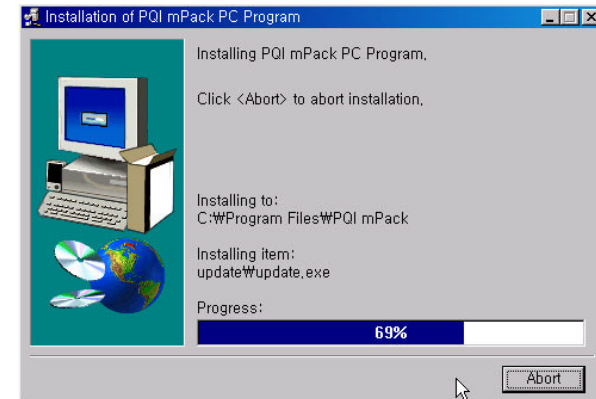


Dans la fenêtre de l'utilitaire d'installation, cliquez sur le bouton **Next**.

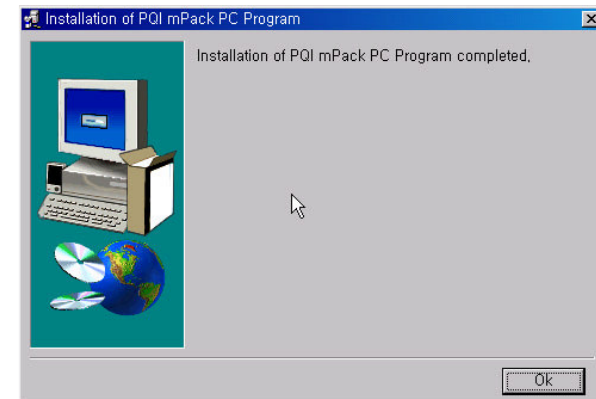
Vous pouvez changer le chemin par défaut de l'installation si vous voulez. Vous n'avez qu'à spécifier le dossier dans lequel vous voulez installer le logiciel et cliquer le bouton **Start Installation**.



L'installation commence immédiatement.



Lorsque l'utilitaire d'installation a terminé, cliquez le bouton **Finish**.



Pour faire fonctionner le logiciel mPack PC de PQI, cliquez **Start** dans la barre des tâches Windows, puis **Program, PQI et mPack_PC**, dans l'ordre.

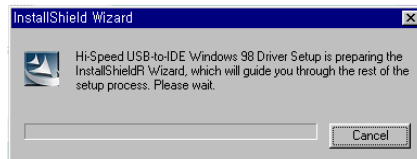
NOTE | Pour plus d'information sur le logiciel de l'ordinateur, référez-vous à la section « Fonctionnement du logiciel mPack PC à la page 28.

Installation du pilote

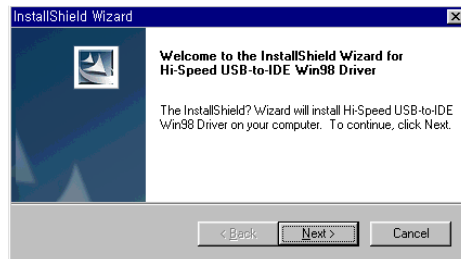
Avec le système d'exploitation Windows 98, un pilote doit être installé séparément.

NOTE Avec les systèmes d'exploitation Windows 2000 et XP, l'installation d'un pilote indépendant n'est pas nécessaire parce que le pilote requis est reconnu automatiquement et installé par le système.

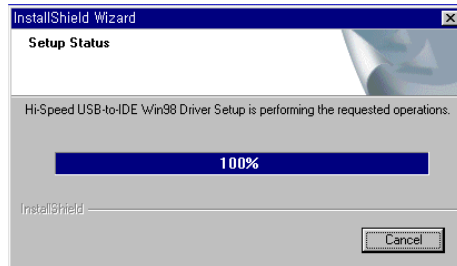
Après avoir inséré le CD d'installation, démarrez le fichier **setup.exe** dans le dossier driver/win98 et l'utilitaire d'installation démarre à l'écran.



Après la lecture du texte de la fenêtre, cliquez le bouton **Next**.



L'utilitaire d'installation procède automatiquement.



Lorsque l'installation est terminée, cliquez le bouton **Finish**.



NOTE

- Tous les usagers, incluant ceux de Windows 98, devront installer ce logiciel pour pouvoir utiliser les fichiers média, les téléchargements et le carnet d'adresses. Pour une information détaillée sur l'installation du logiciel, veuillez vous référer à Installation des logiciels à la page 24.

NOTE

- L'appareil autorise les dispositifs de stockage USB 2.0/1.1. Sous Windows 2000 ou XP, un dispositif de stockage portatif peut être utilisé sans l'installation d'un logiciel indépendant.
- Dans un ordinateur qui fonctionne sous Windows 98, le pilote du dispositif doit être installé indépendamment pour permettre l'utilisation du mPack comme dispositif de stockage.

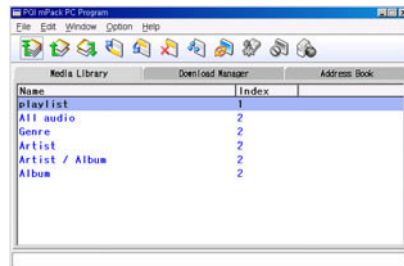
Fonctionnement du logiciel PQI mPack PC

Le logiciel mPack PC de PQI a été créé pour aider l'utilisateur à télécharger et à gérer des données sur le disque dur du mPack.

NOTE Pour faire fonctionner le logiciel mPack PC, l'appareil doit être branché à l'ordinateur. PQI recommande d'utiliser l'adaptateur CA lorsque le mPack est branché à l'ordinateur.

Pour commencer avec le logiciel mPack PC, suivez les étapes suivantes :

Cliquez sur **Start Program PQI mPack_PC**. La fenêtre du **mPack PC** apparaît à l'écran.



Chacun des onglets sera décrit dans les sections suivantes.

Médiathèque


L'onglet Médiathèque est utilisé pour gérer les bases de données des pièces de musique et des films.


Gestion de la base de données vidéo/audio

Le mPack vous permet de gérer vos fichiers audio selon les catégories suivantes :

Liste d'écoute/Tout audio/Genre/Artist/Artiste et Album

Navigation dans la base de données vidéo/audio

Cliquez le bouton  pour atteindre le prochain niveau de dessous dans le dossier sélectionné. Si le dernier niveau est atteint, l'icône s'estompe.


Cliquez le bouton  pour atteindre le prochain niveau de dessus dans le dossier sélectionné. Si le premier niveau est atteint, l'icône s'estompe.

Gestion des listes d'écoute

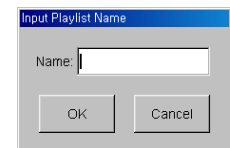
Les sections suivantes expliquent comment utiliser le logiciel mPack PC pour gérer les fichiers audio et les organiser en listes d'écoute.

Création d'une liste d'écoute

La création d'une liste d'écoute est l'usage le plus fondamental du logiciel mPack PC pour vos fichiers audio. Une liste d'écoute est utilisée pour

Cliquez le bouton de liste d'écoute  de la barre d'outils. La fenêtre **Entrer nom de liste d'écoute** apparaît.

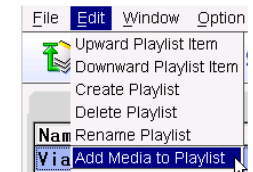
Inscrivez un nouveau nom de liste d'écoute dans la case et cliquez **OK**. Le nom de la liste d'écoute est ajouté à la base de données audio.



Ajout de fichiers à une liste d'écoute


Sélectionnez un fichier audio de la base de données

Cliquez **Editer** dans le menu du haut et sélectionnez **Ajouter un média à la liste d'écoute** dans le sous-menu.




Arrangement de vos listes d'écoute

Pour avancer un élément dans une liste :

Sélectionnez un fichier audio de la liste d'écoute et cliquez le bouton  de la barre d'outils.

Déplacez le fichier vers le haut dans la liste.

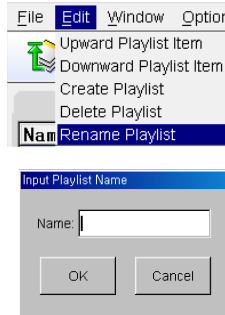
Pour reculer un élément dans une liste :

Sélectionnez un fichier audio de la liste d'écoute et cliquez le bouton  de la barre d'outils.

Déplacez le fichier vers le bas dans la liste.

Renommer une liste d'écoute

Cliquez **Editer** dans le menu du haut et choisissez **Renommer une liste d'écoute** dans le sous-menu.



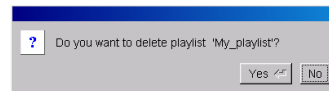
Inscrivez un nouveau nom de liste d'écoute dans la case et cliquez **OK**.

Supprimer une liste d'écoute

Si vous n'écoutez plus une liste spécifique ou si vous voulez simplement la jeter, suivez les étapes suivantes :

Cliquez le bouton  de la barre d'outil.

Une fenêtre apparaît qui demande confirmation de l'utilisateur pour supprimer la liste sélectionnée. Pour la supprimer, cliquez le bouton **Yes**.



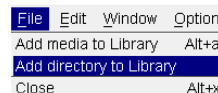
Gestion de la base de données (DB)

Addition d'un répertoire à la médiathèque

Pour ajouter un nouveau répertoire, suivez les étapes suivantes :

Sélectionnez **Dossier** dans le menu du haut.

Add directory to Library

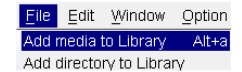


Inscrivez un répertoire à enregistrer dans la fenêtre de sélection des fichiers et cliquez **OK**.

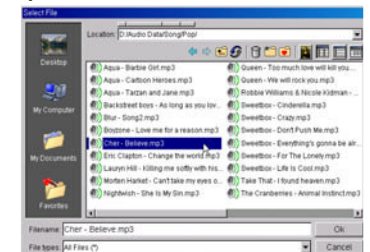
NOTE | Ceci comprend tous les fichiers audio des sous-dossiers. Ceci peut prendre du temps lorsqu'il y a plusieurs fichiers. Veuillez patienter.

Ajouter un média à la bibliothèque

Pour enregistrer un fichier média dans la base de données, choisissez **Dossier** dans le menu du haut, puis choisissez **Ajouter un média à la bibliothèque** dans son sous-menu.

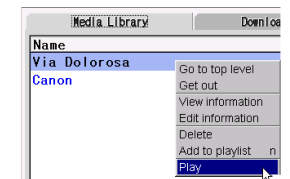


Sélectionnez un fichier à enregistrer à partir de la fenêtre de sélection et cliquez **OK**.



Lire un fichier audio

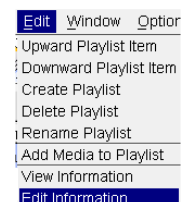
Pour jouer un fichier sélectionné au PC, sélectionnez un fichier de la base de données et cliquez le bouton de droite de la souris. Lorsque le menu contextuel s'affiche, appuyez sur le bouton **Lecture**.



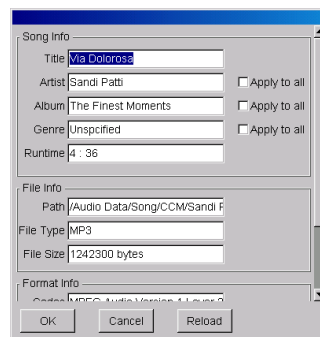
Editer de l'information

Choisissez **Editer** du menu du haut.

Choisissez **Editer les informations** du sous-menu.



Lorsque la fenêtre **Editer les informations** apparaît, effectuez les changements désirés. Pour appliquer les changements à tous les fichiers audio de la même catégorie de la base de données, cochez la case **Appliquer à tout..**



Pour sauvegarder les changements, cliquez sur **OK**.

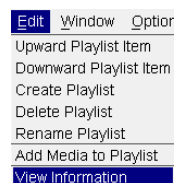
Cliquez sur le bouton **Recharger** pour réinitialiser l'information.

View Information

Pour lire l'information d'un fichier audio :

Choisissez **Editer** du menu du haut.

Choisissez **Visualiser les informations** du sous-menu.



Après avoir vérifié l'information du fichier audio, cliquez le bouton **Confirmer**. Pour éditer l'information, voir la section Editer de l'information à la page 31.

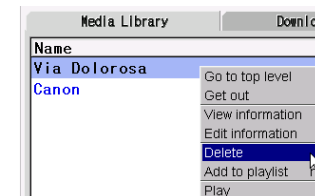


Supprimer des données

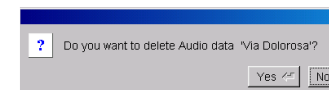
Pour supprimer un fichier audio, suivez les étapes suivantes :

Sélectionnez le fichier audio que vous voulez supprimer de la base de données.

Sélectionnez le bouton **Supprimer**. Une fenêtre de confirmation apparaît à l'écran.



Pour supprimer l'information du fichier audio sélectionné, cliquez sur le bouton **Oui**. Ceci supprime seulement l'entrée de la base de données et non le fichier audio lui-même.



Gestionnaire de téléchargement

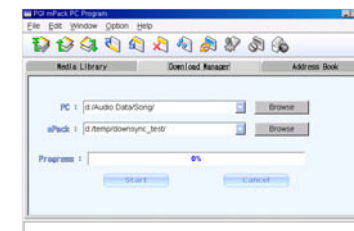
Télécharger des fichiers audio, vidéo et de photos de l'ordinateur vers le mPack

Sélectionnez l'onglet **Gestionnaire de téléchargement** de la fenêtre de mPack PC.

Spécifiez un fichier de votre PC en inscrivant son chemin d'accès ou en cliquant sur le bouton de navigation pour localiser le fichier voulu. Spécifiez le fichier visé du répertoire sur le mPack en inscrivant son chemin d'accès ou en cliquant sur le bouton de navigation pour localiser le fichier voulu.

Cliquez sur le bouton **Commencer**. Le téléchargement commence immédiatement.

Pour annuler le téléchargement, cliquez sur le bouton **Annuler**.



Module de gestion du carnet d'adresses

Le mPack contient un carnet d'adresses complet qui permet facilement l'accès et le transport de toute l'information sur vos contacts.

Gestion des contacts

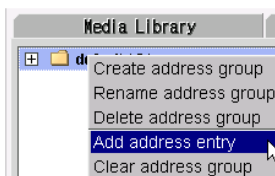
Ajout d'un nouveau contact

Pour ajouter un nouveau contact :

Sélectionnez l'onglet **Carnet d'adresses** de la fenêtre de mPack PC.

Cliquez avec le bouton de droite de la souris sur un groupe existant.

Sélectionnez **Ajouter une entrée d'adresse** dans le menu contextuel. La fenêtre **Entrer une nouvelle adresse** apparaît. Inscrivez l'adresse.



La fenêtre **Entrer une nouvelle adresse** apparaît. Inscrivez l'adresse.

Cliquez sur **OK**.

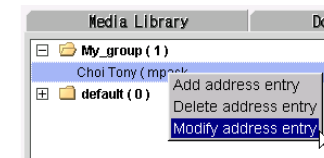
Supprimer un contact

Pour modifier un contact de la liste d'adresses :

Sélectionnez l'onglet **Carnet d'adresses** de la fenêtre de mPack

Cliquez avec le bouton de droite de la souris sur un groupe existant.

Sélectionnez **Modifier une entrée d'adresse** du menu contextuel. La fenêtre **Modifier des données d'adresse** apparaît.



Modifiez l'adresse.

Cliquez sur **OK**.

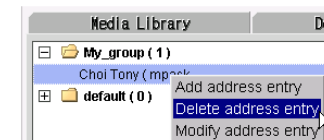
Supprimer un contact

Pour supprimer un contact de la liste d'adresses :

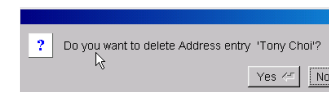
Sélectionnez l'onglet **Carnet d'adresses** de la fenêtre de mPack PC.

Cliquez avec le bouton de droite de la souris sur un groupe existant.

Sélectionnez **Supprimer une entrée d'adresse** du menu contextuel. Une fenêtre de confirmation apparaît.



Pour supprimer le contact sélectionné, cliquez le bouton **Oui**. Lorsqu'une entrée a été supprimée, elle ne peut pas être récupérée.



Gestion des groupes

Création d'un nouveau groupe

Pour créer un nouveau groupe d'adresses :

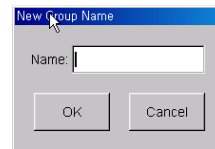
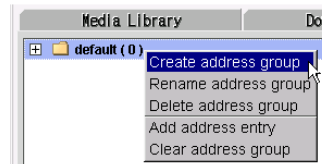
Sélectionnez l'onglet **Carnet d'adresses** de la fenêtre mPack PC.

Cliquez avec le bouton de droite de la souris sur un groupe existant.

Sélectionnez **Créer un groupe d'adresses** du menu contextuel. La fenêtre **Nouveau nom de groupe** apparaît.

Inscrivez le nom d'un nouveau groupe dans la case.

Cliquez sur **OK**.



Renommer un groupe

Pour renommer un groupe d'adresses existant :

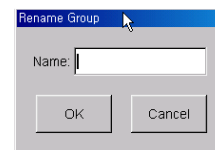
Sélectionnez l'onglet **Carnet d'adresses** de la fenêtre mPack PC.

Cliquez avec le bouton de droite de la souris sur le groupe que vous voulez renommer.

Sélectionnez **Renommer un groupe d'adresses** du menu contextuel. La fenêtre **Renommer un groupe** apparaît.

Inscrivez le nouveau nom du groupe dans la case.

Cliquez sur **OK**.



Supprimer un nom de groupe

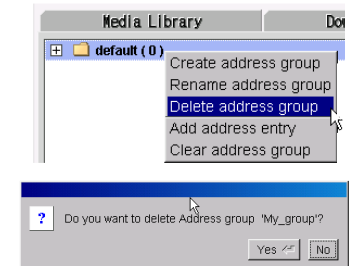
Pour supprimer un nom de groupe :

Sélectionnez l'onglet **Carnet d'adresses** de la fenêtre mPack PC.

Cliquez avec le bouton de droite de la souris sur le groupe que vous voulez supprimer.

Sélectionnez **Supprimer un groupe d'adresses** du menu contextuel. Une fenêtre de confirmation apparaît.

Pour supprimer le groupe sélectionné, appuyez sur le bouton **Oui**. Lorsque les données d'un groupe ont été supprimées, elles ne peuvent pas être récupérées.



Supprimer les adresses d'un groupe

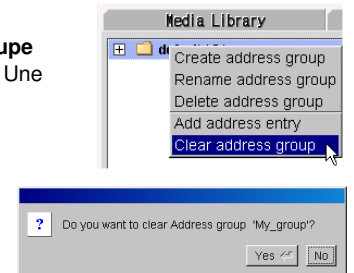
Pour supprimer les adresses d'un groupe :

Sélectionnez l'onglet **Carnet d'adresses** dans la fenêtre mPack PC.

Cliquez avec le bouton de droite de la souris sur le groupe d'adresses que vous voulez supprimer.

Sélectionnez **Supprimer un groupe d'adresses** du menu contextuel. Une fenêtre de confirmation apparaît.

Pour supprimer les adresses du groupe sélectionné, appuyez sur le bouton **Oui**. Lorsque les adresses d'un groupe ont été supprimées, elles ne peuvent pas être récupérées.



Mise à niveau automatique

Lorsqu'un mPack est branché à un ordinateur qui possède un accès Internet, la fonction Mise à niveau automatique intelligente établit la connexion à Internet et vérifiera les mises à niveau du micrologiciel et du logiciel mPack PC. Si des mises à niveau sont disponibles, la fonction **Mise à niveau automatique intelligente** de mPack va automatiquement les télécharger et mettre à niveau son micrologiciel et ses logiciels.

Mise à niveau du micrologiciel

Les mises à niveau du micrologiciel permet au mPack de garder le pas avec les nouvelles applications améliorées.



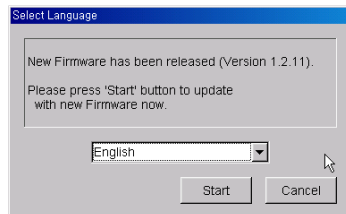
Assurez-vous que l'adaptateur CA est utilisé avant de faire une mise à niveau. Une interruption de l'alimentation au mPack durant une mise à niveau pourrait causer des dommages sérieux à l'appareil.

Mise à niveau à l'aide du logiciel PC

La façon la plus facile et la plus pratique de faire la mise à niveau du micrologiciel est d'utiliser la fonction mise à niveau du logiciel mPack PC. Pour mettre à niveau le micrologiciel en utilisant le logiciel mPack PC, suivez les étapes suivantes :

Cliquez sur **Commencer PQI mPack PC**. La fenêtre du logiciel **PQI mPack_PC** apparaît.

Dans le menu du haut, choisissez **Option mise à jour du micrologiciel**. Si une mise à niveau est disponible pour votre mPack, la fenêtre **Sélectionnez votre langue** apparaît.



Choisissez la langue utilisée dans votre mPack de la liste déroulante.

Cliquez sur le bouton **Commencer** pour télécharger le fichier de mise à niveau du micrologiciel directement au mPack.

Lorsque la mise à niveau du micrologiciel est terminée, utilisez l'utilitaire Safe Removal of a USB Device pour débrancher le mPack du PC et allumez-le. Le mPack fait la mise à niveau du micrologiciel courant vers la nouvelle version en utilisant le fichier installé de mise à niveau du micrologiciel.



Assurez-vous que le mPack est correctement branché au PC et à Internet avant de procéder à une mise à niveau. S'il n'est pas relié correctement à Internet, le mPack ne pourra pas télécharger le fichier de mise à niveau.



Pour installer un micrologiciel, le mPack doit être branché à un PC via un port USB. Pour plus d'information, référez-vous à section Connexion de l'appareil, page 20.

Mise à niveau manuelle par téléchargement

Pour faire une mise à niveau manuellement en téléchargeant un fichier par Internet, visitez notre site Web à : www.pqi.com.tw

Utilisant le port USB, téléchargez le fichier de mise à niveau de votre langue à partir du site Web.

Acheminer le fichier de mise à niveau téléchargé vers le répertoire racine du mPack par le port USB.

Après avoir débranché le mPack du PC utilisant l'utilitaire Safe Removal of a USB Device, allumez-le. Le mPack fera la mise à niveau de son micrologiciel vers la dernière version en utilisant le fichier d'installation du micrologiciel installé.



Pour connaître le numéro de version du micrologiciel installé sur votre mPack, allumez-le et appuyez sur le bouton (M) sur le premier affichage. Choisissez **À propos de** dans le menu contextuel. L'information sur la version courante sera affichée.

Mise à niveau manuelle à l'aide d'un CD

Le CD fourni contient des fichiers de mise à niveaux pour diverses langues.

Un fichier de micrologiciel pertinent à chaque langue se trouve dans le CD à l'intérieur des sous-dossiers ENG (anglais), KOR (coréen), CHN (chinois) et JPN (japonais) du dossier Micrologiciel. Copiez le fichier de mise à niveau de votre langue vers le répertoire racine de votre mPack.

Après avoir débranché le mPack du PC utilisant l'utilitaire Safe Removal of a USB Device, allumez-le. Le mPack fera la mise à niveau de son micrologiciel vers la dernière version en utilisant le fichier d'installation du micrologiciel installé.



La mise à niveau du micrologiciel contenu dans le CD pourrait ne pas être la dernière version. Pour faire une mise à niveau de la dernière version, suivez les instructions de **Mise à niveau à l'aide du logiciel PC** ou **Mise à niveau manuelle par téléchargement**.

Audio

Le mPack peut lire les fichiers enregistrés dans les formats suivants : MP3, WMA, AC3, AAC, WAV et OGG. Pour écouter un fichier audio, suivez les étapes suivantes :

Sélectionnez **Lecteur** dans le Menu principal

Appuyez sur le bouton ►

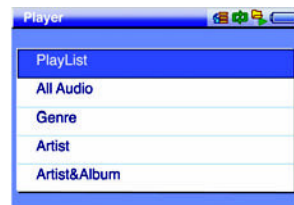


Sélectionnez **Audio** du menu Lecteur

Appuyez sur le bouton Button: ►



Select one of the options in the électionnez une option du menu Audio : **Liste d'écoute, Tout audio, Genre, Artiste, Artiste et Album ou Album.**



Option	Description
Liste d'écoute	Joue des fichiers audio à partir des listes d'écoutes créées.
Tout Audio	Joue tous les fichiers audio répertoriés dans la base de données.
Genre	Joue les fichiers audio selon le genre.
Artiste	Joue les fichiers audio selon l'artiste.
Artiste et album	Joue les fichiers audio selon l'album de l'artiste choisi.
Album	Joue les fichiers audio selon l'album.

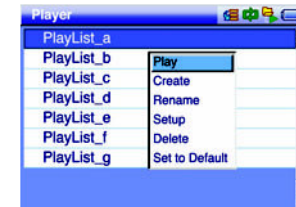
NOTE

Fonctionnement de la touche de commande

▲	: Liste précédente	+	: Page précédente
▼	: Liste suivante	-	: Page suivante
◀	: Affichage précédent	■	: Arrêt/Annulation
▶	: Sélectionner/Exécuter	▶	: Fonction macro

Liste d'écoute

Sélectionnez **Liste d'écoute** dans le menu Audio pour créer ou gérer une liste d'écoute, ou pour écouter les fichiers audio d'une liste. Appuyez sur le bouton (M) pour obtenir l'affichage d'un menu contextuel de la liste des listes d'écoute tel que montré dans l'illustration suivante :



Les procédures du menu contextuel sont reprises ci-dessous :

Function	Description
Lecture	Pour écouter une liste d'écoute, sélectionnez la liste, puis appuyez sur le bouton (M).
Créer	Pour créer une liste d'écoute, appuyez sur le bouton (M) sur une liste et choisissez Créer dans le menu contextuel.
Renommer	Pour renommer une liste, sélectionnez la liste et appuyez sur le bouton (M). Dans le menu contextuel, choisissez Renommer . Inscrivez un nouveau nom à l'aide du clavier à l'écran.
Réglage	Pour créer un arrangement audio, appuyez sur le bouton (M) et choisissez Réglage dans le menu contextuel. La fenêtre de l'arrangement audio apparaît à l'écran.
Supprimer	Pour supprimer une liste d'écoute, sélectionnez la liste et appuyez sur le bouton (M). Dans le menu contextuel, choisissez Supprimer . Ceci élimine la liste, mais pas les fichiers audio auxquels elle faisait référence.
Liste par défaut	Pour supprimer une liste d'écoute, sélectionnez la liste et appuyez sur le bouton (M). Dans le menu contextuel, choisissez Supprimer . Ceci élimine la liste, mais pas les fichiers audio auxquels elle faisait référence.

NOTE

Fenêtre de message

Une fenêtre de message peut s'afficher quand un article est choisi dans un menu contextuel. Les actions suivantes vont se produire selon la fonction :

- Oui tous** : Lorsqu'une tâche est exécutée à répétition, le message de confirmation n'apparaît plus après la première exécution. L'appareil se remet à la valeur de défaut lorsqu'il est redémarré.
- Oui** : Exécuter les changements
- Annuler** : Annuler la tâche.

Sélectionnez une liste d'écoute de la liste des listes d'écoute et appuyez sur le bouton **_** pour afficher la liste des fichiers audio de la liste d'écoute sélectionnée. Appuyez sur le bouton **(M)** pour afficher le menu contextuel tel que montré à l'image ci-dessous :



Les fonctions du menu contextuel sont reprises dans le tableau suivant :

Fonction	Description
Supprimer	Pour supprimer un fichier audio d'une liste d'écoute, choisissez le fichier de la liste d'écoute. Appuyez sur le bouton (M) et choisissez Supprimer dans le menu contextuel. Ceci élimine seulement le raccourci du fichier audio de la liste d'écoute et non le fichier audio réel auquel elle fait référence.
Monter/Descendre	Pour changer la séquence de lecture d'une liste d'écoute, choisissez le fichier audio à être déplacé dans la séquence. Appuyez sur le bouton (M) et dans le menu contextuel, choisissez Monter/Descendre pour déplacer le fichier vers le haut ou vers le bas.
Supprimer tous	Pour supprimer tous les fichiers audio d'une liste d'écoute, appuyez sur le bouton (M) de la liste d'écoute et choisissez Supprimer tous dans le menu contextuel. Ceci élimine seulement les raccourcis des fichiers audio de la liste d'écoute et non les fichiers audio réels auxquels elle fait référence.

NOTE **Fenêtre de message**
 Une fenêtre de message peut s'afficher quand un article est choisi dans un menu contextuel. Les actions suivantes vont se produire selon la fonction :

- Oui Tous** : Lorsqu'une tâche est exécutée à répétition, le message de confirmation n'apparaît plus après la première exécution. L'appareil se remet à la valeur de défaut lorsqu'il est redémarré.
- Oui** : Exécuter les changements
- Annuler** : Annuler la tâche.

NOTE **Fonction macro**
 Lorsque Supprimer, Monter ou Descendre a été exécuté, la fonction la plus récemment exécutée devient une fonction macro. Si une fonction a été annulée en cours d'exécution, elle ne devient pas une macro. Une fonction devenue macro est initialisée non pas par un menu contextuel, mais en appuyant sur le bouton **▶ ||**. Lorsqu'une fonction est devenue macro, elle le demeure jusqu'à ce que la liste d'écoute soit renvoyée.

Tout audio

Sélectionnez **Tout audio** du menu **Audio** pour lire tous les fichiers audio de la base de données ou seulement une partie. Appuyez sur le bouton **(M)** pour afficher un menu contextuel de la liste des fichiers audio tel que montré dans l'image ci-dessous :



Fonction	Description
Lecture	Pour jouer un fichier audio, sélectionnez-le et appuyez sur le bouton (M) . Dans le menu contextuel, choisissez Lecture . Ou bien, sélectionnez le fichier audio et appuyez sur le bouton ▶ .
Ajouter à une la liste d'écoute	Pour ajouter un fichier audio à une liste d'écoute, sélectionnez le fichier audio et appuyez sur le bouton (M) . Dans le menu contextuel, choisissez Ajouter à une liste d'écoute . Pour ajouter un fichier audio à la liste d'écoute de défaut, choisissez Liste d'écoute par défaut . Pour sélectionner une autre liste d'écoute et y ajouter un fichier audio choisissez Sélectionner liste d'écoute .
Répéter	Pour activer la fonction de répétition, appuyez sur le bouton (M) de la liste des fichiers audio et choisissez Répéter dans le menu contextuel. Sélectionnez Tous pour répéter tous les fichiers ou Seul pour répéter un seul fichier. Pour désactiver la répétition, choisissez Off .
Séquence	Pour établir une séquence de lecture, appuyez sur le bouton (M) de la liste de fichiers audio et choisissez Séquence dans le menu contextuel. Pour jouer les fichiers audio de façon aléatoire, sélectionnez Aléatoire . Pour jouer les fichiers audio en séquence, sélectionnez Séquentiel .

NOTE**Base de données audio**

Lorsque le message « Aucune liste disponible » est affiché, la base de données n'a pas été créée. La base de données audio peut être créée soit en créant une liste d'écoute dans le mPack ou en la configurant par le logiciel installé sur votre PC via le câble USB.

Genre/Artiste/Artiste et album/Album

The mPack allows you to organize and play auto files by category. You can select a genre, artist, artist&album, or album then play an audio file from the selected category. The **(M)** button opens a pop-up menu with the following functions which apply to all the categories:

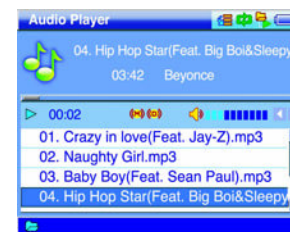
Fonction	Description
Lecture	Pour jouer un fichier audio, sélectionnez-le et appuyez sur le bouton (M) . Dans le menu contextuel, choisissez Lecture . Ou bien, sélectionnez le fichier audio et appuyez sur le bouton ▶.
Ajouter à une liste d'écoute	Pour ajouter un fichier audio à une liste d'écoute, sélectionnez le fichier audio et appuyez sur le bouton (M) . Dans le menu contextuel, choisissez Ajouter à une liste d'écoute . Pour ajouter un fichier audio à la liste d'écoute de défaut, choisissez Liste d'écoute par défaut . Pour sélectionner une autre liste d'écoute et y ajouter un fichier audio choisissez Sélectionner liste d'écoute .
Répéter	Pour activer la fonction de répétition, appuyez sur le bouton (M) de la liste des fichiers audio et choisissez Répéter dans le menu contextuel. Sélectionnez Tous pour répéter tous les fichiers ou Seul pour répéter un seul fichier. Pour désactiver la répétition, choisissez Off .
Séquence	Pour établir une séquence de lecture, appuyez sur le bouton (M) de la liste de fichiers audio et choisissez Séquence dans le menu contextuel. Pour jouer les fichiers audio de façon aléatoire, sélectionnez Aléatoire . Pour jouer les fichiers audio en séquence, sélectionnez Séquentiel .

NOTE**Artiste et album**

Dans la catégorie Artiste et album, après avoir sélectionné un artiste, un album de l'artiste doit aussi être sélectionné. On ne peut pas jouer un fichier audio dans cette catégorie si seulement l'artiste a été sélectionné.

Lecteur audio

Le mPack comprend un lecteur audio unique à PQI. Les fichiers audio sont lus à l'aide du lecteur audio tel que montré à l'image qui suit.



Le fonctionnement des boutons du lecteur audio est selon le tableau qui suit :

Joy Stick Bouton	Fonction
▲	Joue la piste précédente. Si la piste en cours est la première, la dernière piste va jouer.
▼	Joue la piste suivante. Si la piste en cours est la dernière, la première va jouer.
◀	Reculer rapidement selon les réglages de l'avance rapide.
▶	Avance rapidement selon les réglages de l'avance rapide.
(M)	Ouvre un menu contextuel.
+	Augmente le volume du lecteur.
-	Baisse le volume du lecteur.
■	Quitte le lecteur audio
▶ 	Fait une pause dans la lecture. Appuyez de nouveau et la lecture reprend ou elle s'était arrêtée. S/O

Les fonctions du lecteur audio sont reprises ci-dessous :

Function	Description
Recul rapide/Avance rapide	Pour reculer ou avancer rapidement durant une lecture audio, appuyez sur le bouton _/_ à volonté (tenir le bouton appuyé accélère le recul ou l'avance). Vous pouvez changer la longueur des sauts en réglant la fonction Avance rapide dans le menu Réglage audio.
Recherche	Pour sélectionner un autre fichier audio durant une lecture, appuyez sur le bouton (M) et puis, au menu contextuel, choisissez Recherche pour ouvrir la fenêtre Recherche de fichier audio. Sélectionnez le fichier désiré dans la fenêtre et appuyez sur le bouton ► ou le bouton (M) . Le lecteur commencera alors à jouer le fichier nouvellement sélectionné plutôt que le fichier en cours. Appuyez sur le bouton ■ dans la fenêtre de recherche pour annuler la recherche et fermer la fenêtre.
Légende	Pour faire une pause durant une lecture, appuyez sur le bouton ► . Pour reprendre la lecture, appuyez sur le bouton ► une fois de plus.
Pause /Reprise/Reprendre le fichier précédent/Fichier suivant	Pour faire une pause dans la lecture d'un fichier audio, appuyez sur le bouton ► . Pour reprendre la lecture, appuyez sur le bouton ► de nouveau.
Quitter le lecteur audio	Pour jouer le fichier précédent ou suivant, appuyez sur le bouton _/_ .
Réglage du volume	Pour quitter le lecteur audio au cours d'une lecture, appuyez sur le bouton (M) et choisissez Quitter dans le menu contextuel. Ou appuyez sur le bouton _ durant la lecture.
	Pour régler le volume du son en cours de lecture, appuyez sur le bouton +/- pour l'augmenter ou le baisser.

Appuyez sur le bouton **(M)** pour afficher le menu contextuel à la fenêtre du lecteur audio, tel que montré à l'image ci-dessous.



Les fonctions du menu contextuel sont reprises ci-dessous :

Function	Description
Ajouter à une liste d'écoute	Pour ajouter un fichier audio à une liste d'écoute, sélectionnez le fichier audio et appuyez sur le bouton (M) . Dans le menu contextuel, choisissez Ajouter à une liste d'écoute . Pour ajouter un fichier audio à la liste d'écoute par défaut, choisissez Liste d'écoute par défaut . Pour sélectionner une autre liste d'écoute et lui ajouter un fichier audio, choisissez Sélectionner une liste d'écoute .
Recherche	Pour sélectionner un autre fichier audio en cours de lecture, appuyez sur le bouton (M) et, dans le menu contextuel, choisissez Recherche pour ouvrir la fenêtre Recherche de fichier audio. Dans cette fenêtre, sélectionnez le fichier désiré et appuyez sur le bouton (M) . Le lecteur commence alors à jouer le fichier nouvellement sélectionné plutôt que le fichier en cours. Appuyez sur le bouton ■ pour annuler le mode recherche et fermer la fenêtre de recherche.
Réglage	Pour configurer les réglages audio, appuyez sur le bouton (M) et dans le menu contextuel, choisissez Réglage pour ouvrir la fenêtre Réglage audio (page 80).
Légende	Pour afficher les paroles dans la fenêtre des paroles, mettez Légende à On dans le menu Réglage audio. Lorsque les paroles ne sont pas disponibles, une image bitmap est plutôt affichée. Si Légende est mis à Off dans le menu contextuel, la liste des fichiers en cours de lecture est affichée.
Répéter	Pour répéter la lecture, appuyez sur le bouton (M) de la liste des fichiers audio et choisissez Répéter dans le menu contextuel. Choisissez Tous pour répéter tous les fichiers et Seul pour répéter un seul fichier. Pour désactiver la répétition, choisissez Off .
Quitter	Pour renvoyer le lecteur audio, choisissez le bouton (M) de la liste des fichiers audio et choisissez Quitter dans le menu contextuel.

NOTE | **Edition d'une liste d'écoute m3u**
 Veuillez vous référer à la fonction de navigation pour éditer une liste d'écoute m3u (page 70).

Vidéo

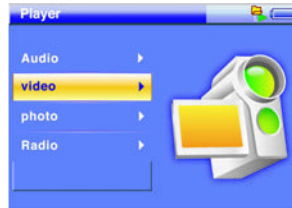
Le mPack peut lire les fichiers vidéo des formats suivants : MPEG 1/2/4, XviD, WMV et ASF (jusqu'à 720 x 576, 30 images/seconde).

Pour lire un fichier vidéo, suivez les étapes suivantes :

Pour lire un fichier vidéo, sélectionnez **Lecteur** dans le menu principal.



Sélectionnez **Vidéo** dans le menu Lecteur.



Sélectionnez un fichier vidéo de la liste des fichiers vidéo et appuyez sur le bouton ► pour lire le fichier.



NOTE Fonctionnement de la touche de commande	
▲ : Liste précédente	+ : Page précédente
▼ : Liste suivante	- : Page suivante
◀ : Affichage précédent	■ : Arrêter/Annuler
▶ : Sélectionner/Exécuter	► : Fonction macro
(M) : Menu contextuel/OK	(H) : Menu des raccourcis

NOTE Fonction macro
Lorsque **Supprimer**, **Renommer** ou **Info** a été exécuté, la fonction la plus récemment exécutée devient une fonction macro. Si une fonction a été annulée en cours d'exécution, elle ne devient pas une macro. Une fonction devenue macro est initialisée non pas par un menu contextuel, mais en appuyant sur le bouton ► ||.

Liste des fichiers vidéo

La liste des fichiers vidéo ne montre que les dossiers et les fichiers contenus dans le dossier Vidéo sur votre disque dur. Pour lire un fichier vidéo situé dans un autre dossier, utilisez le navigateur. Appuyez sur le bouton (M) pour ouvrir un menu contextuel de la liste des fichiers vidéo tel que montré dans l'image qui suit :



Pop-up menu functions are described below:

Fonction	Description
Supprimer	Pour supprimer un dossier ou un fichier vidéo, sélectionnez le dossier ou le fichier vidéo et appuyez sur le bouton (M). Puis, choisissez Supprimer dans le menu contextuel. Si vous choisissez un dossier, tous les fichiers qu'il contient seront supprimés ainsi que le dossier. Lorsqu'ils sont supprimés, ils ne peuvent être récupérés.
Renommer	Pour renommer un dossier ou un fichier, sélectionnez le dossier ou le fichier et appuyez sur le bouton (M). Puis sélectionnez Renommer dans le menu contextuel. Modifiez le nom du dossier ou du fichier vidéo en utilisant le clavier affiché à l'écran.
Info	Pour visionner les informations d'un fichier vidéo, appuyez sur le bouton (M) durant la lecture de la vidéo et choisissez Info dans le menu contextuel. Après avoir vérifié les informations, appuyez sur le bouton (M) pour revenir à la liste des fichiers vidéo.
Réglage	Pour configurer les réglages vidéo, appuyez sur le bouton (M) et dans le menu contextuel, choisissez Réglage pour ouvrir la fenêtre Réglage vidéo (page 79).

NOTE Fenêtre de message
Une fenêtre de message peut s'afficher quand un article est choisi dans un menu contextuel. Les actions suivantes vont se produire selon la fonction :

- Oui tous** : Lorsqu'une tâche est exécutée à répétition, le message de confirmation n'apparaît plus après la première exécution. L'appareil se remet à la valeur de défaut lorsqu'il est redémarré.
- Oui** : Exécuter les changements
- Annuler** : Annuler la tâche

Lecteur vidéo

Un fichier vidéo est visionné à l'aide du lecteur vidéo. L'image qui suit montre le lecteur vidéo lisant un fichier vidéo.



Le fonctionnement des boutons du lecteur vidéo est décrit ci-dessous :

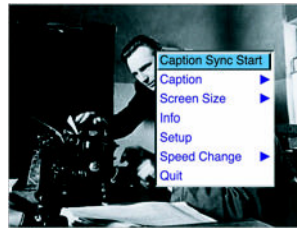
Joy Stick Bouton	Fonction
▲	Lit le fichier vidéo précédent. Lorsque la fonction Début de la synchronisation de la légende est activée, la légende est affichée une seconde plus tôt.
▼	Lit le fichier vidéo suivant. Lorsque la fonction Début de la synchronisation de la légende est activée, la légende est affichée une seconde plus tard.
◀	Recule rapidement selon le réglage de l'avance rapide. Lorsque la fonction Début de la synchronisation de la légende est activée, la légende est affichée 0,5 secondes plus tard.
▶	Avance rapidement selon le réglage de l'avance rapide. Lorsque la fonction Début de la synchronisation de la légende est activée, la légende est affichée 0,5 secondes plus tôt.
(M)	Ouvre un menu contextuel. Lorsque la fonction Début de la synchronisation de la légende est activée, cette fonction est désactivée.
+	Monte le volume du son du lecteur vidéo. Lorsque la fonction Début de la synchronisation de la légende est activée, la légende est affichée 10 secondes plus tôt.
-	Baisse le volume du son du lecteur vidéo. Lorsque la fonction Début de la synchronisation de la légende est activée, la légende est affichée 10 secondes plus tard.
■	Renvoie le lecteur vidéo. Annule les modifications lorsqu'on règle la synchronisation de la légende.
▶	Fait une pause dans la lecture de la vidéo en cours. Appuyez une fois de plus pour reprendre la lecture.
(H)	S/O

Les fonctions du lecteur vidéo sont décrites ci-dessous :

Fonction	Description
Recul/Avance rapide	Pour avancer ou reculer rapidement en jouant de la vidéo, appuyez sur le bouton */*. Vous pouvez régler l'intervalle de saut en utilisant la valeur de F/F dans le menu de réglage vidéo. Appuyez et tenez-le appuyé pour afficher une case de défilement et utilisez le bouton */* pour naviguer.
Pause	Pour interrompre la lecture vidéo, appuyez sur le bouton * . Pour reprendre la lecture, appuyez sur le bouton * une fois de plus.
Légende	Lorsqu'un fichier de légende est disponible, il est automatiquement joué par défaut avec la vidéo. Pour jouer la vidéo sans légende, mettez Légende à « Off » dans la fenêtre de réglage vidéo.

Photo

En cours de lecture vidéo, appuyez sur le bouton **(M)** pour ouvrir un menu contextuel tel que montré à l'image ci-dessous :



Function	Description
Début de la synchronisation de la légende	Pour activer la fonction de synchronisation de la légende durant la lecture d'un fichier vidéo, appuyez sur le bouton (M) et choisissez Début de la synchronisation de la légende dans le menu contextuel. Pour plus d'information sur la synchronisation de la légende, référez-vous à la description de la fonction de chaque bouton.
Légende	Lorsqu'un fichier de légende est disponible, il est, par défaut, lu automatiquement avec le fichier vidéo. Pour lire de la vidéo sans légende, appuyez sur le bouton (M) et réglez Légende à Off dans le menu contextuel. Pour réactiver la légende, appuyez sur le bouton (M) et réglez Légende à On dans le menu contextuel.
Grandeur d'écran	Pour changer la grandeur de l'affichage, appuyez sur le bouton (M) durant la lecture d'une vidéo et choisissez Grandeur d'écran au dans le menu contextuel. Pour utiliser la dimension normale de l'affichage, choisissez Normal . Pour ajuster le lecteur à la dimension du fichier vidéo et lire à plein écran, choisissez Plein .
Info	Pour visionner les informations d'un fichier vidéo, appuyez sur le bouton (M) durant la lecture de la vidéo et dans le menu contextuel, choisissez Info .
Réglage	Pour configurer les réglages vidéo, appuyez sur le bouton (M) et dans le menu contextuel, choisissez Réglage pour ouvrir la fenêtre de réglage vidéo (page 81).
Changement de vitesse	Pour changer la vitesse de la lecture, appuyez sur le bouton (M) et choisissez Changement de vitesse dans le menu contextuel. Choisissez 2xAvance pour avancer deux fois plus rapidement et 2xRecul pour reculer deux fois plus rapidement.
Quitter	Pour quitter le lecteur vidéo, appuyez sur le bouton (M) de la liste des fichiers vidéo et dans le menu contextuel, choisissez Quitter .

Le mPack est une photothèque ambulante qui vous permet de montrer vos photos numériques sur un écran à matrice active, à cristaux liquides de 9 cm ou directement sur votre poste de télévision sans ordinateur. Pour visionner vos photos numériques, suivez les étapes suivantes :

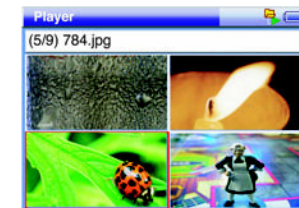
Choisissez **Lecteur** dans le menu principal.



Choisissez **Photo** dans le menu Lecteur.



Aperçu ou la liste des fichiers de photos apparaît à l'écran selon le réglage de Vignette/Liste de fichiers dans le menu Réglage photo.



NOTE Fonctionnement de la touche de commande

- | | |
|---------------------------|---------------------------|
| ▲ : Liste précédente | + : Page précédente |
| ▼ : Liste suivante | - : Page suivante |
| ◀ : Affichage précédent | ■ : Arrêter/Annuler |
| ▶ : Sélectionner/Exécuter | ► : Fonction macro |
| (M) : Menu contextuel/OK | (H) : Menu des raccourcis |

NOTE Fonction macro

Lorsque **Supprimer**, **Renommer** ou **Info** a été exécuté, la fonction la plus récemment exécutée devient une fonction macro. Si une fonction a été annulée en cours d'exécution, elle ne devient pas une macro. Une fonction devenue macro est initialisée non pas par un menu contextuel, mais en appuyant sur le bouton ► ||.

Aperçu/Liste de fichiers photo

Le mPack est capable de montrer des photos numériques soit en aperçu (vignette) ou en mode liste. Ces deux modes exigent que les fichiers, dossiers et albums photo soient sauvegardés dans le dossier Photo sur le mPack. Sinon, la fonction de navigation doit être utilisée pour visualiser un fichier photo ou un fichier album sauvegardé ailleurs sur le mPack.

Les images suivantes montrent Aperçu et la liste des fichiers photo avec le menu contextuel ouvert.

Appuyez sur le bouton (M) pour ouvrir le menu contextuel.

Dans Aperçu, quatre vignettes photo avec leurs noms de fichier s'affichent à l'écran tel que montré dans l'image de gauche ci-dessous.

Depuis la liste des fichiers photo, l'aperçu de fichier et l'information du fichier photo sont montrés à gauche et la liste des fichiers photo à droite.



Les menus contextuels pour tous deux Prévisualisation Photo et la liste des fichiers photo sont identiques. Leurs fonctions sont reprises ci-dessous.

Les fichiers Album ont une fonctionnalité différente que les fichiers photo ou les dossiers. Les fonctions disponibles pour la gestion d'album sont Visualiser une photo, Diaporama et Générer. Pour plus d'information sur les fichiers album, veuillez vous référer à la section Fichiers album à la page 55.

Fonction	Description
Visualiser	Pour visualiser un fichier photo en utilisant Visualiseur photo, sélectionnez un fichier photo et appuyez sur le bouton □.
Supprimer	Pour supprimer un fichier photo, sélectionnez un fichier photo. Appuyez sur le bouton (M) et choisissez Supprimer dans le menu contextuel.
Renommer	Pour renommer un fichier photo, sélectionnez un fichier photo. Appuyez sur le bouton (M) et choisissez Renommer au menu contextuel. Renommer le nom de la photo sélectionné en utilisant le clavier à l'écran.
Info	Pour voir les informations d'un fichier photo, sélectionnez un fichier photo. Appuyez sur le bouton (M) et choisissez Info au menu contextuel.
Réglage	Pour régler les réglages photo, appuyez sur le bouton (M) et choisissez Réglage au menu contextuel pour ouvrir la fenêtre Réglage photo.

Fonction	Description
Diaporama	Pour visualiser des photos dans un diaporama, appuyez sur le bouton (M) et choisissez Diaporama dans le menu contextuel. Pour quitter le diaporama, appuyez sur le bouton ■ ou autrement, appuyez sur le (M) bouton et choisissez Quitter au menu contextuel. Le délai de diaporama par défaut est initialement programmé à trois secondes.
Album	Pour gérer des albums, appuyez sur le bouton (M) et sélectionnez Album du menu contextuel. Choisissez Générer pour configurer un album avec des fichiers photo à l'intérieur du dossier actuel. Choisissez Nouveau pour créer et configurer un nouvel album. Choisissez Editer pour éditer un album existant (page 59).

NOTE Fenêtre de message
Une fenêtre de message peut s'afficher quand un article est choisi dans un menu contextuel. Les actions suivantes vont se produire selon la fonction :

- Oui tous** : Lorsqu'une tâche est exécutée à répétition, le message de confirmation n'apparaît plus après la première exécution. L'appareil se remet à la valeur de défaut lorsqu'il est redémarré.
- Oui** : Exécuter les changements
- Annuler** : Annuler la tâche

Sélectionnez un fichier album de la liste des fichiers photo et appuyez sur le bouton (M) pour ouvrir le menu contextuel tel que montré dans l'image suivante.



Fonction	Description
Visualiser	Pour visualiser un fichier photo à l'intérieur d'un album en mode plein écran, sélectionnez un album. Appuyez sur le bouton (M) et choisissez Visualiser pour exécuter le visualiseur photo.
Diaporama	Pour visualiser un album dans un diaporama, sélectionnez un album. Appuyez sur le bouton (M) et choisissez Diaporama pour commencer. Pour quitter le diaporama, appuyez sur le bouton ■ ou appuyez sur le bouton (M) bouton et choisissez Quitter au menu contextuel. Le délai du diaporama par défaut est initialement réglé à trois secondes.
Régler au défaut	Pour régler un album comme défaut, sélectionnez un album. Appuyez sur le bouton (M) et choisissez Régler au défaut dans le menu contextuel.
Editer	Pour éditer un album, sélectionnez un album. Appuyez sur le bouton (M) et choisissez Editer dans le menu contextuel menu (page 59).

Visualiseur photo

Vous pouvez visualiser un fichier photo avec le visualiseur photo. Appuyez sur le bouton (M) dans le visualiseur photo pour ouvrir le menu contextuel tel que montré à l'image suivante.



Les fonctions du menu contextuel pour le visualiseur photo sont reprises ci-dessous :

Fonction	Description
Info	Appuyez sur le bouton (M) dans le visualiseur photo et choisissez Info dans le menu contextuel. Choisissez Quitter pour afficher l'éditeur de la résolution photo, type de fichier et les informations de la date et de l'heure. Choisissez Histogramme-Y pour afficher l'histogramme de luminosité. Choisissez Histogramme-RVB pour afficher l'information sur la couleur.
Réglage	Pour configurer les réglages photo, appuyez sur le bouton (M) et choisissez Réglage dans le menu contextuel pour ouvrir la fenêtre Réglage photo (page 82).
Ajouter à l'album	Pour ajouter un fichier photo à un album, sélectionnez un fichier photo. Appuyez sur le bouton (M) et choisissez Ajouter à l'album dans le menu contextuel. Choisissez Album par défaut pour l'ajouter à l'album par défaut. Pour l'ajouter à l'un des albums précédents, choisissez Sélectionner un album .
Quitter	Pour quitter Visualiseur photo, appuyez sur le bouton (M) pour ouvrir le menu contextuel et choisissez Quitter . Après avoir quitté Visualiseur photo, retournez à l'aperçu ou à la liste des fichiers photo.

NOTE | **Ajouter à l'album**
 Pour ajouter une photo à un album, la photo et l'album doivent se trouver sur le même dispositif de stockage (p. ex. sur le disque dur du mPack ou sur une carte CompactFlash). Sinon, la photo ne pourra pas être ajoutée à l'album.

Les touches pour le visualiseur photo sont reprises ci-dessous :

Joy Stick Bouton	Fonction
▲	Visualiser le fichier précédent. En mode zoom se déplace vers le haut de la photo.
▼	Visualiser le fichier suivant. En mode zoom se déplace vers le bas de la photo.
◀	Pivoter la photo dans le sens anti-horaire. En mode zoom se déplace vers la gauche de la photo.
▶	Pivoter la photo dans le sens horaire. En mode zoom se déplace vers la droite de la photo.
(M)	Ouvrir le menu contextuel.
+	Entrer en mode zoom et zoomer sur la photo.
-	Entrer en mode zoom et dézoomer la photo.
■	Quitter le visualiseur photo. Quitter l'écran de zoom et retourner à l'écran précédent.
▶	S/O
	S/O

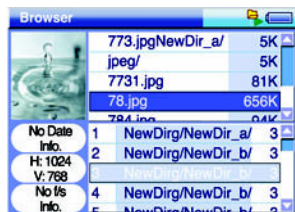
Mode zoom

Le mPack vous permet de zoomer sur vos fichiers photo. Les fonctions du menu contextuel en mode zoom sont reprises ci-dessous :

Fonction	Description
Préc/Suiv	Pour visualiser le fichier photo précédent/suivant, appuyez sur le bouton (M) pour ouvrir le menu contextuel et choisissez Préc/Suiv pour visualiser le fichier.
Normal	Pour quitter le mode zoom, appuyez sur le bouton (M) pour ouvrir le menu contextuel et choisissez Normal . Après avoir quitté le mode zoom, retournez au mode de visualiseur normal.
Quitter	Pour quitter le visualiseur photo, appuyez sur le bouton (M) pour ouvrir le menu contextuel et choisissez Quitter . Après avoir quitté le visualiseur photo, retournez à l'aperçu ou à la liste des fichiers photo.

Éditeur d'album

En utilisant Éditeur d'album, vous pouvez créer un album de vos photos préférées et les gérer par album. Pour utiliser Éditeur d'album, sélectionnez un fichier album et appuyez le bouton (M). Ensuite, choisissez **Nouvel album** ou **Éditer album** dans le menu contextuel. Autrement, sélectionnez un fichier album, appuyez sur le bouton et sélectionnez **Éditer**. L'image suivante montre l'écran de l'éditeur d'album. Aperçu et les fenêtres d'informations sur les fichiers apparaîtront à gauche et la liste des fichiers photo apparaîtra dans les fenêtres du haut et du bas à droite. La liste du haut (la fenêtre dossier) affiche la liste des fichiers photo dans un dossier et la liste du bas (la fenêtre album) montre la liste des fichiers photo dans un album.



Les touches pour l'éditeur album sont reprises ci-dessous :

Joy Stick Bouton	Fonction
▲	Allez à la liste précédente. Si la liste actuelle est la première liste, allez à la dernière liste.
▼	Allez à la liste suivante. Si la liste actuelle est la dernière liste, allez à la première liste.
◀	Dans la fenêtre des dossiers, retournez à l'écran précédent. Dans la fenêtre album, changez le délai du diaporama. (1, 3, 7 ou 10 secondes)
▶	Dans la fenêtre des dossiers, exécutez le visualiseur photo ou allez au dossier sélectionné. Dans la fenêtre album, changez le délai du diaporama. (1, 3, 7 ou 10 secondes)
(M)	Ouvrir le menu contextuel.
+	Dans la fenêtre des dossiers, ajouter un fichier photo à un album.
-	Dans la fenêtre album, supprimer un fichier photo d'un album.
■	Quitter Éditeur d'album.
▶	Chaque fois que le bouton <input type="checkbox"/> est appuyé, la fenêtre dossier et la fenêtre album sont basculées.
(H)	S/O

Les fonctions du menu contextuel pour l'éditeur album sont reprises ci-dessous. Appuyez sur le bouton (M) pour ouvrir le menu contextuel.

Fonction	Description
Aide	Pour de l'aide, appuyez sur le bouton (M) pour ouvrir le menu contextuel. Ensuite choisissez Aide.
Monter/Descendre	Pour changer l'ordre de la liste des fichiers, sélectionnez un fichier photo à remplacer de la liste et appuyez sur le bouton (M). Dans le menu contextuel, choisissez Monter/Descendre pour déplacer le fichier vers le haut ou vers le bas.
Quitter	Pour quitter l'éditeur album, appuyez sur le bouton (M) pour ouvrir le menu contextuel et choisissez Quitter. Après avoir quitté l'éditeur album, retournez à l'aperçu ou à la liste des fichiers photo.

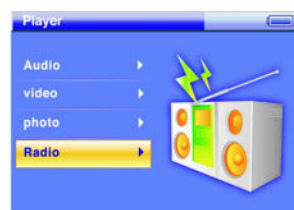
Radio

Le mPack contient un syntoniseur FM pour la réception radio. Simplement syntoniser votre poste préféré et écoutez de la musique, la météo, les sports ou ce que vous voulez. Pour écouter la radio FM, complétez la procédure suivante :

Sélectionnez **Lecteur** dans la fenêtre principale.



Sélectionnez **Radio** dans le menu **Lecteur**.



Le lecteur Radio FM commencera à jouer le dernier canal choisi.



NOTE

Fonctionnement de la touche de commande

- | | |
|---------------------------|---------------------------|
| ▲ : Liste précédente | + : Page précédente |
| ▼ : Liste suivante | - : Page suivante |
| ◀ : Affichage précédent | ■ : Arrêter/Annuler |
| ▶ : Sélectionner/Exécuter | ► : Fonction macro |
| (M) : Menu contextuel/OK | (H) : Menu des raccourcis |

NOTE

Fenêtre de message

Une fenêtre de message peut s'afficher quand un article est choisi dans un menu contextuel. Les actions suivantes vont se produire selon la fonction :

- Oui tous** : Lorsqu'une tâche est exécutée à répétition, le message de confirmation n'apparaît plus après la première exécution. L'appareil se remet à la valeur de défaut lorsqu'il est redémarré.
- Oui** : Exécuter les changements
- Annuler** : Annuler la tâche

Lecteur Radio FM

En haut du lecteur Radio FM, un nom de canal, fréquence (MHz), sourdine (On/Off), stéréo/mono et niveau de volume sont affichés. Une liste de canaux apparaîtra en bas. L'image suivante montre le lecteur Radio FM avec son menu contextuel activé. Pour ouvrir le menu contextuel, appuyez sur le bouton (M).



Les fonctions lecteur Radio FM sont reprises ci-dessous :

Fonction	Description
Canal pré-réglé	Pour gérer un canal, appuyez sur le bouton (M) et choisissez Canal pré-réglé dans le menu contextuel. Ceci affichera la liste des canaux pré-réglés. Depuis la liste des canaux, vous pouvez enregistrer un nouveau canal, remplacer la fréquence de canal, renommer et supprimer un canal. Veuillez vous référer à la section Canal pré-réglé à la page suivante pour plus d'information.
Syntoniser un canal	Pour syntoniser un canal manuellement, appuyez sur le bouton (M) et choisissez Syntoniser un canal dans le menu contextuel. Ensuite, réglez un canal manuellement en utilisant la touche de commande. Veuillez vous référer à la section Syntoniser un canal à la page suivante pour plus d'information sur les touches.
Liste	Pour configurer Visualiser la liste des canaux en écoutant la radio avec le lecteur Radio FM, appuyez sur le (M) bouton et choisissez Liste dans le menu contextuel. Pour visualiser la liste des canaux en jouant la radio, mettez-le à On . Pour faire jouer la radio sans afficher la liste, mettez-le à Off .
Renommer	Pour changer le nom du canal, sélectionnez tout d'abord le canal pour le changer comme vous voulez. Ensuite, appuyez sur le bouton (M) et choisissez Renommer dans le menu contextuel. Changez le canal sélectionné en utilisant le clavier à l'écran. Le nom du canal ne peut pas dépasser 24 caractères.
Réglage	Pour configurer les réglages radio, appuyez sur le bouton (M) et choisissez Réglage dans le menu contextuel pour ouvrir la fenêtre des réglages radio (page 83).
Quitter	Pour quitter le lecteur Radio FM, appuyez sur le bouton (M) pour ouvrir le menu contextuel et choisissez Quitter pour quitter le lecteur radio et retourner à l'écran précédent.

Canal pré-réglé

Le mPack vous permet de sauvegarder les fréquences de vos postes de radio préférés dans la fonction Canal pré-réglé pour que vous puissiez rapidement vous déplacer d'un poste à l'autre. Vous pouvez également donner un nom personnalisé à ces postes au lieu de vous fier à leur fréquence radio. Les fonctions du menu contextuel pour Canal pré-réglé sont reprises ci-dessous :

Function	Description
Enregistrer	Pour enregistrer la fréquence actuelle comme nouveau canal, appuyez sur le bouton (M) et choisissez Enregistrer au menu contextuel. Ensuite, utilisez le clavier à l'écran pour changer le nom du canal.
Remplacer	Pour changer la fréquence de canal, sélectionnez un canal. Appuyez sur le bouton (M) et choisissez Remplacer dans le menu contextuel pour le régler comme fréquence actuelle.
Renommer	Pour renommer un canal, sélectionnez un canal pour le renommer. Appuyez sur le bouton (M) et choisissez Renommer dans le menu contextuel. Utilisez le clavier à l'écran pour changer le nom du canal sélectionné. Le nom du canal ne peut pas dépasser 24 caractères.
Supprimer	Pour supprimer un canal, sélectionnez un canal à supprimer. Appuyez sur le bouton (M) et choisissez Supprimer dans le menu contextuel pour supprimer le canal.

Syntoniser un canal

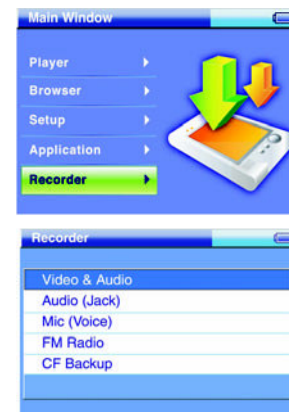
Le mPack vous permet de syntoniser vos postes de radio préférés en utilisant les touches décrites ci-dessous :

Joy Stick Bouton	Fonction
▲	Augmenter la fréquence de 0.1 MHz.
▼	Diminuer la fréquence de 0.1 MHz.
◀	Diminuer la fréquence de 1 MHz.
▶	Augmenter la fréquence de 1 MHz.
(M)	Sauvegarder la fréquence changée et quitter Syntoniser un canal .
+	Augmenter la fréquence de 0.01 MHz.
-	Diminuer la fréquence de 0.01 MHz.
■	Quitter Syntoniser un canal sans changer une fréquence.
▶	S/O
	S/O

Enregistreur

Le mPack permet l'enregistrement de vidéo, d'audio, microphone et Radio FM des émissions en direct ou de d'autres appareils de lecture.

Pour faire un enregistrement, sélectionnez **Enregistreur** à la fenêtre principale.



Les articles d'enregistrement comprennent vidéo et audio, audio, micro et radio FM. La sauvegarde CF se fait avec une carte média CF. Appuyez sur le bouton et ensuite sur un article pour faire votre sélection. Pour plus d'information sur chaque article, référez-vous à la page suivante.

NOTE Fonctionnement du bouton d'enregistrement

Le bouton rouge d'enregistrement situé en dessous du bouton d'alimentation peut seulement être utilisé lorsque vous êtes dans l'écran Enregistreur. Le bouton est désactivé lorsque tout autre programme sur le mPack (jeux, carnet d'adresses, horloge, calendrier, conversation en chinois), lecteur vidéo/audio et éditeur/visualiseur photo est en utilisation ou lorsqu'une fenêtre de message est active afin de prévenir un enregistrement accidentel.

Pour commencer un enregistrement, choisissez **Commencer** sur un article d'enregistrement et appuyez sur le bouton . Pour plus d'information sur chaque article d'enregistrement, référez-vous à la page suivante.



NOTE ► || Bouton & Boutons d'opération

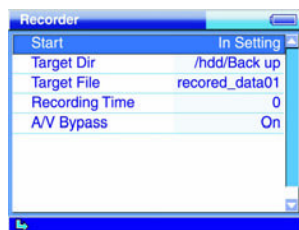
Pendant l'enregistrement, utilisez les boutons ▲ / ▼ pour choisir **Commencer** ou **Pause** du menu et, au lieu d'appuyer sur le bouton , appuyez sur le bouton ou pour commencer ou arrêter l'enregistrement.

NOTE Touche de commande

▲ : Liste précédente + : Page précédente
 ▼ : Liste suivante - : Page suivante
 : Écran précédent ■ : Arrêter/Annuler
 : Sélectionner/Exécuter/Écran suivant : Fonction macro
 (M) : Menu contextuel (H) : Menu des raccourcis

Enregistreur vidéo/audio

Enregistre des signaux vidéo et audio d'une source externe dans un fichier vidéo/ audio.



Les fonctions de l'enregistreur vidéo/audio sont reprises ci-dessous :

Function	Description
Commencer	Pour commencer un enregistrement vidéo/audio, sélectionnez Commencer . Pour jouer de la vidéo ou de l'audio sur l'écran LCD pendant un enregistrement, mettez le Contournement A/V à On . Pour faire un enregistrement sans jouer, mettez-le à Off .
Répertoire cible	Pour changer le chemin, sélectionnez Répertoire cible . Ensuite, sélectionnez un nouveau chemin dans la fenêtre de sélection de fichier. Le répertoire cible par défaut est /hdd/Backup/Video.
Fichier cible	Pour créer un fichier d'enregistrement, choisissez Fichier cible . Ensuite, créez un nouveau fichier dans la fenêtre de gestion des fichiers. Lorsque vous enregistrez sans créer de nouveau fichier, les enregistrements écraseront le fichier existant.
Temps d'enregistrement	Pour régler le temps d'enregistrement, sélectionnez Temps d'enregistrement . Pour changer la valeur des réglages, augmentez ou diminuez le temps de 10 minutes en appuyant sur les boutons ▲/▼. Pour sauvegarder les changements, appuyez sur le bouton □. Pour annuler les changements pendant le réglage, appuyez sur le bouton ■. Si la valeur des réglages est à Mode utilisateur , un enregistrement continuera jusqu'à ce que vous appuyiez sur le bouton ■.
Contournement A/V	Pour jouer de la vidéo ou de l'audio sur l'écran LCD pendant un enregistrement, mettez le Contournement A/V à On . Pour faire un enregistrement sans jouer, mettez-le à Off .

Enregistreur audio

Enregistre des signaux audio d'une source externe dans un fichier audio.

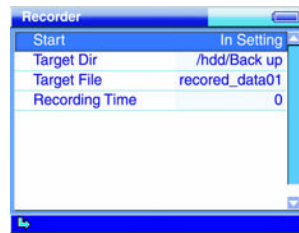


Les fonctions de l'enregistreur audio sont reprises ci-dessous :

Fonction	Description
Commencer	Pour commencer un enregistrement audio, sélectionnez Commencer . Pour jouer de l'audio pendant l'enregistrement, mettez Contournement Audio à On . Pour faire un enregistrement sans jouer, mettez-le à Off .
Répertoire cible	Pour changer le chemin, sélectionnez Répertoire cible . Ensuite sélectionnez un nouveau chemin dans la fenêtre de sélection de dossier. Le répertoire cible par défaut est /hdd/Backup/Audio.
Fichier cible	Pour créer un fichier d'enregistrement, sélectionnez Fichier cible . Ensuite, créez un nouveau fichier dans la fenêtre de gestion de dossier. Lorsque vous enregistrez sans créer de nouveau fichier, les enregistrements écraseront le fichier existant.
Temps d'enregistrement	Pour régler le temps d'enregistrement, sélectionnez Temps d'enregistrement . Pour changer la valeur des réglages, augmentez ou diminuez le temps de 10 minutes en appuyant sur les boutons ▲/▼. Pour sauvegarder les changements, appuyez sur le bouton □. Pour annuler les changements pendant le réglage, appuyez sur le bouton ■. Si la valeur des réglages est à Mode utilisateur , l'enregistrement continuera jusqu'à ce que vous appuyiez sur le bouton ■.
Contournement audio	Pour jouer de la vidéo ou de l'audio sur l'écran LCD pendant un enregistrement, mettez Contournement audio à On . Pour faire un enregistrement sans jouer, mettez-le à Off .

Enregistreur micro

Enregistre les signaux du microphone incorporé dans un fichier audio.



Les fonctions de l'enregistreur micro sont reprises ci-dessous :

Fonction	Description
Commencer	Pour commencer l'enregistrement micro, choisissez Commencer .
Répertoire cible	Pour changer un chemin, sélectionnez Répertoire cible . Ensuite, sélectionnez un nouveau chemin dans la fenêtre de sélection de fichiers. Le répertoire cible par défaut est /hdd/Backup/Voice.
Fichier cible	Pour créer un fichier d'enregistrement, sélectionnez Fichier cible . Ensuite, créez un nouveau fichier dans la fenêtre de gestion des dossiers. Lorsque vous enregistrez sans créer de nouveau fichier, les enregistrements écraseront le fichier existant.
Temps d'enregistrement	Pour régler le temps d'enregistrement, sélectionnez Temps d'enregistrement . Pour changer la valeur des réglages, augmentez ou diminuez le temps de 10 minutes en appuyant sur les boutons ▲/▼. Pour sauvegarder les changements, appuyez sur le bouton □.

Enregistreur radio FM

Enregistre des émissions de radio FM dans un fichier audio.

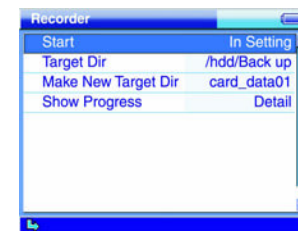


Les fonctions de l'enregistreur radio FM sont reprises ci-dessous :

Fonction	Description
Commencer	Pour commencer un enregistrement Radio FM, choisissez Commencer . Pour faire jouer la radio pendant l'enregistrement, mettez le Contournement audio à On . Pour faire un enregistrement sans jouer, mettez-le à Off .
Répertoire cible	Pour change le chemin, sélectionnez Répertoire cible . Ensuite, sélectionnez un nouveau chemin dans la fenêtre de sélection de dossier. Le répertoire cible de défaut est /hdd/Backup/Radio.
Fichier cible	Pour créer un fichier d'enregistrement, sélectionnez Fichier cible . Ensuite, créez un nouveau fichier dans la fenêtre de gestion des dossiers. Lorsque vous enregistrez sans créer de nouveau fichier, les enregistrements écraseront le fichier existant.
Canal d'enregistrement	Pour changer un canal d'enregistrement, sélectionnez Canal d'enregistrement et appuyez sur les boutons ▲/▼. Pour sauvegarder le canal changé, appuyez sur le bouton □. Pour annuler les changements, appuyez sur le bouton ■.
Temps d'enregistrement	Pour régler le temps d'enregistrement, sélectionnez Temps d'enregistrement . Pour changer la valeur des réglages, augmentez ou diminuez le temps de 10 minutes en appuyant sur les boutons ▲/▼. Pour sauvegarder les changements, appuyez le bouton □. Pour annuler les changements pendant le réglage, appuyez sur le bouton ■. Si la valeur des réglages est à Mode utilisateur , l'enregistrement continuera jusqu'à ce que vous appuyiez sur le bouton ■.
Contournement audio	Pour écouter la radio durant l'enregistrement, mettez le Contournement audio à On . Pour faire un enregistrement sans jouer, mettez-le à Off .

Sauvegarde de carte média CF

Sauvegarde le contenu d'une carte média sur un disque dur.



Texte

Les fonctions de sauvegarder carte média CF sont reprises ci-dessous :

Fonction	Description
Commencer	Pour sauvegarder une carte média CF sur un disque dur, choisissez Commencer .
Répertoire cible	Pour changer le chemin, choisissez Répertoire cible . Ensuite, sélectionnez un nouveau chemin dans la fenêtre de sélection de dossier. Le répertoire cible par défaut est /hdd/Backup/MediaCard. Vous pouvez créer un nouveau dossier en sélectionnant Nouveau répertoire cible
Nouveau répertoire cible	Pour créer un nouveau dossier de sauvegarde, sélectionnez Créer nouveau répertoire cible Ensuite, créez un nouveau dossier dans la fenêtre de gestion des dossiers. Lorsque vous faites une sauvegarde sans créer de nouveau dossier, le fichier de sauvegarde est placé dans le fichier existant.
Montrer le progrès	Pour afficher des détails sur le progrès de la sauvegarde pendant celle-ci, sélectionnez Détails . Pour afficher le progrès de la sauvegarde en bref comme barre de progression, sélectionnez Simple .

Écran de progrès d'enregistrement

L'écran suivant apparaît lorsque vous ne faites pas jouer de la vidéo, de l'audio ou de la radio FM pendant l'enregistrement.

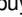
Les informations du temps d'enregistrement sont affichées à **Temps d'enregistrement**. Cette fonction indique le temps d'enregistrement écoulé et le temps d'enregistrement total. Lorsque **Temps d'enregistrement** est à **Mode utilisateur**, le temps d'enregistrement total n'est pas affiché. Vous pouvez voir le nom d'un fichier d'enregistrement dans **Fichier cible**.

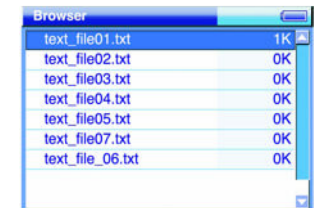


Le mPack reconnaît les fichiers texte, vous permettant de stocker et de visualiser tous vos fichiers texte en format .txt. Pour lire un fichier texte :

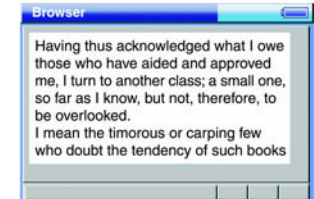
Sélectionnez **Navigateur** à la fenêtre principale.



Sélectionnez un fichier texte sur l'écran du navigateur et appuyez le bouton  pour l'ouvrir avec la visionneuse de texte. Pour des informations sur comment utiliser le navigateur, référez-vous à la section **Navigateur** à la page 70.



Vous pouvez visualiser le contenu du fichier avec la visionneuse de texte.



Les touches pour la visionneuse de texte sont reprises ci-dessous :

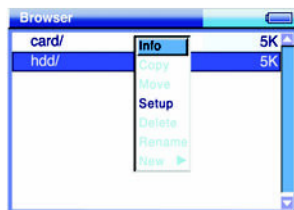
Joy Stick Bouton	Fonction
▲	Déplacer le curseur une ligne vers le haut.
▼	Déplacer le curseur une ligne vers le bas.
◀	Déplacer le curseur d'un caractère vers la gauche.
▶	Déplacer le curseur d'un caractère vers la droite.
(M)	S/O
+	Déplacer le curseur à la page précédente.
-	Déplacer le curseur à la page suivante.
■	Quitter la visionneuse de texte.
▶	Déplacer le curseur à la dernière ligne.
(H)	Déplacer le curseur à la première ligne.

Navigateur

Avec la fonction Navigateur, se déplacer dans le disque dur du mPack est semblable à se déplacer dans le disque dur d'un ordinateur. Pour utiliser la fonction Navigateur :

Sélectionnez **Navigateur** de la fenêtre principale.

L'écran initial du navigateur montre le dossier de la carte média (card/) et le dossier du disque dur (hdd/). Le fichier de la carte peut seulement être sélectionné lorsqu'une carte média est disponible. Seulement les articles **Info** et **Réglage** du menu contextuel sont accessibles dans la carte média et dans les fichiers du disque dur. Appuyez sur le bouton (M) pour ouvrir le menu contextuel. Pour plus d'information sur le menu contextuel, référez-vous à la section du menu contextuel à la page 71.



Navigateur vous permet de rechercher et de jouer de l'audio et de la vidéo, de visualiser une photo, un fichier texte ou un jeu et de jouer ou d'éditer un fichier album ou un fichier m3u. Pour plus d'information, référez-vous à la section **Lire/Editer un fichier en utilisant le navigateur** à la page 71.



NOTE

Touche de commande

- | | | | |
|-----|---------------------------------------|-----|-------------------|
| ▲ | : Liste précédente | + | : Page précédente |
| ▼ | : Liste suivante | - | : Page suivante |
| □ | : Écran précédent | ■ | : Arrêter/Annuler |
| □ | : Sélectionner/Exécuter/Écran suivant | □ | : Fonction macro |
| (M) | : Menu contextuel | (H) | : Menu des |

Lire/Editer un fichier en utilisant le navigateur

Pour lire ou visualiser soit un fichier audio, vidéo, photo, texte ou un jeu, sélectionnez le média que vous voulez faire jouer et appuyez sur le bouton □.

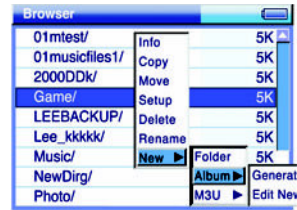
Sélectionnez un fichier m3u et appuyez sur le bouton □ pour afficher le menu contextuel tel que montré à l'image suivante. Depuis le menu contextuel, sélectionnez **Lecture** pour lire un fichier m3u. Sélectionnez **Editer** pour éditer le fichier m3u.



Sélectionnez un fichier album et appuyez sur le bouton □ pour afficher le menu contextuel tel que montré à l'image suivante. Depuis le menu contextuel, choisissez **Lecture** pour jouer un album. Choisissez **Diaporama** pour visualiser un diaporama. Choisissez **Editer** pour éditer le fichier.



Appuyez sur le bouton (M) dans le navigateur pour ouvrir le menu contextuel tel que montré à l'image suivante :



Les fonctions du menu contextuel pour le navigateur sont reprises ci-dessous :

Fonction	Description
Info	Pour voir l'information de fichier ou de dossier, sélectionnez un fichier ou un dossier. Appuyez sur le bouton (M) et choisissez Info au menu contextuel. Si c'est un disque dur ou une carte média, l'information du dispositif de stockage apparaîtra.
Copier	Pour copier un fichier ou un dossier, appuyez sur le bouton (M) et choisissez Copier dans le menu contextuel. La fenêtre de sélection de dossier apparaît à l'écran. Appuyez sur le bouton (M) à l'endroit pour y copier un fichier ou un dossier et choisissez Coller dans le menu contextuel. Pour créer un nouveau dossier et y copier le fichier ou le dossier sélectionné, sélectionnez Nouveau Dossier au lieu de Coller .
Déplacer	Pour déplacer un fichier ou un dossier, appuyez sur le bouton (M) et choisissez Déplacer dans le menu contextuel. La fenêtre de sélection de dossier apparaîtra à l'écran. Appuyez sur le bouton (M) à l'endroit voulu pour y déplacer un fichier ou un dossier et choisissez Coller dans le menu contextuel. Le dossier ou le fichier original est automatiquement supprimé. Pour créer un nouveau dossier et y déplacer le fichier ou le dossier sélectionné, sélectionnez Nouveau dossier .
Réglage	Pour configurer les réglages, appuyez sur le bouton (M) et choisissez Réglage dans le menu contextuel. La fenêtre Réglage apparaîtra à l'écran. Suivez les mêmes procédures de réglage comme pour la fenêtre principale de réglage. Pour plus d'information, référez-vous à la section 5.
Supprimer	Pour supprimer un fichier ou un dossier, appuyez sur le bouton (M) et choisissez Supprimer dans le menu contextuel pour le supprimer. Une fois qu'il a été supprimé, il ne peut être récupéré.
Renommer	Pour renommer un dossier ou un fichier, sélectionnez un dossier ou un fichier. Appuyez sur le bouton (M) et choisissez Renommer du menu contextuel. Renommer le dossier ou le fichier sélectionné en utilisant le clavier à l'écran.

Fonction	Description
Nouveau	Pour créer un nouveau dossier, appuyez sur le bouton (M). Au menu contextuel, choisissez Nouveau et ensuite sélectionnez Dossier . Pour créer un album ou un m3u, appuyez sur le bouton (M) et choisissez Nouveau et ensuite Editer nouveau au menu contextuel. La fenêtre où l'album ou le m3u nouvellement créé peut être édité apparaîtra à l'écran. Pour créer un album ou un m3u avec tous les fichiers et les albums dans le fichier actuel, choisissez Nouveau dans le menu contextuel et sélectionnez Générer .

NOTE | Fonction Créer un album
Lorsque Générer est sélectionné pour créer un album ou un m3u, un sous-dossier peut ou ne peut pas être inclus, tout dépendant du réglage Ce dossier/Tous dossiers dans le menu Réglage. Veuillez vous référer à la section Réglage pour plus d'information.

NOTE | Fenêtre de message
Une fenêtre de message peut s'afficher quand un article est choisi dans un menu contextuel. Les actions suivantes vont se produire selon la fonction :

- Oui tous** : Lorsqu'une tâche est exécutée à répétition, le message de confirmation n'apparaît plus après la première exécution. L'appareil se remet à la valeur de défaut lorsqu'il est redémarré.
- Oui** : Exécuter les changements
- Annuler** : Annuler la tâche.

NOTE | Fonction macro
Lorsque **Copier**, **Déplacer**, **Supprimer**, **Renommer** ou **Info** a été exécuté, la fonction la plus récemment exécutée devient une fonction macro. Si une fonction a été annulée en cours d'exécution, elle ne devient pas une macro. Une fonction devenue macro est initialisée en appuyant sur le bouton [||]. Lorsqu'une fonction est devenue macro, elle le demeure jusqu'à ce que vous quittiez le **Navigateur**. Cette fonction macro est seulement disponible lorsque le réglage Macro On/Off est mis à On dans le menu Réglage.

Applications

Le mPack vient avec plusieurs applications incorporées pour rendre votre vie plus facile : jeux, carnet d'adresses, calendrier, horloge et conversation en chinois. Pour utiliser une application, complétez les étapes suivantes :

Sélectionnez **Application** à la fenêtre principale.



Sélectionnez soit **Jeux**, **Carnet d'adresses**, **Calendrier**, **Horloge** ou **實用視聽華語(Conversation en chinois)** sous Application. Veuillez vous référer aux pages suivantes pour plus d'information sur ces applications.



NOTE

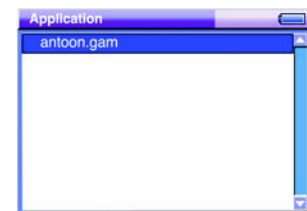
Touche de commande

- | | | | |
|-----|---------------------------------------|-----|-----------------------|
| ▲ | : Liste précédente | + | : Page précédente |
| ▼ | : Liste suivante | - | : Page suivante |
| □ | : Ecran précédent | ■ | : Arrêt/Annuler |
| □ | : Sélectionner/Exécuter/Écran suivant | □ | : Macro Fonction |
| (M) | : Menu contextuel | (H) | : Menu des raccourcis |

Jeux

Le mPack comprend des jeux semblables à ceux qui sont disponibles sur des téléphones mobiles.

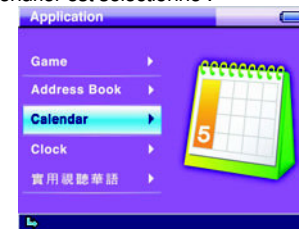
Pour jouer un jeu, sélectionnez Jeux et choisissez un jeu de la liste des jeux. Appuyez sur le bouton pour commencer le jeu. Les touches varient tout dépendant du jeu choisi et sont présentées au début du jeu. L'écran suivant s'affiche quand Jeux est sélectionné :



Calendrier

Le mPack comprend une fonction calendrier.

Pour visualiser le calendrier, sélectionnez **Calendrier** et appuyez sur le bouton . À l'écran Calendrier, appuyez sur le bouton pour le jour, le bouton ▲/▼ pour la semaine, le bouton (H)/□|| pour le mois et le bouton +/- pour l'année. Pour quitter la fonction calendrier et retourner au menu précédent, appuyez sur le bouton ■. L'écran suivant s'affiche quand le calendrier est sélectionné :



Horloge

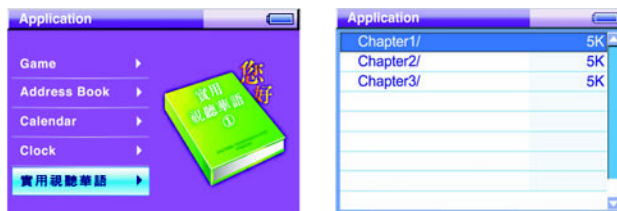
Le mPack comprend une fonction horloge. Pour afficher l'horloge, sélectionnez **Horloge** et appuyez le bouton □. Pour quitter la fonction horloge et retourner au menu précédent, appuyez sur le bouton ■. L'écran suivant s'affiche quand Horloge est sélectionnée. Appuyez sur le bouton (M) pour afficher le menu contextuel. Choisissez **Réglage horloge** pour visualiser les détails du réglage. Choisissez **Quitter** pour quitter. Utilisez □/□/▲/▼ pour ajuster l'heure et appuyez sur le bouton (M) pour appliquer le temps changé.



* Option

實用視聽華語 (conversation en chinois)

Le mPack comprend une application afin de vous aider à apprendre d'autres langues comme la conversation en chinois. Pour apprendre la conversation en chinois (ou tout autre langue qui peut être chargé), sélectionnez **實用視聽華語 (conversation en chinois)** et appuyez sur le bouton □ pour afficher son contenu. Sélectionnez un article et appuyez sur le bouton □ pour voir son contenu. Appuyez sur le bouton ■ pour retourner à l'écran précédent. L'écran suivant est affiché lorsque **實用視聽華語 (conversation en chinois)** est sélectionné :



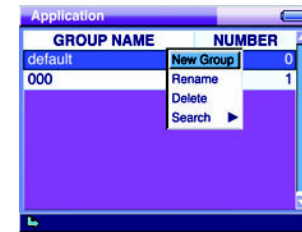
Carnet d'adresses

Le mPack comprend des capacités de carnet d'adresses. Il y a deux façon de gérer l'option carnet d'adresses pour le mPack. La première est à travers le programme mPack à la page 28. La deuxième est à travers la fenêtre des applications mPack.

Pour gérer votre carnet d'adresses, sélectionnez **Carnet d'adresses** et appuyez sur le bouton □. Vous pouvez gérer vos contacts plus facilement avec l'option carnet d'adresses. Appuyez sur le bouton ■ pour quitter le carnet d'adresses. L'écran suivant s'affiche lorsque le carnet d'adresses est sélectionné :



Appuyez sur le bouton (M) de la liste des groupes pour afficher le menu contextuel tel que montré ci-dessous :

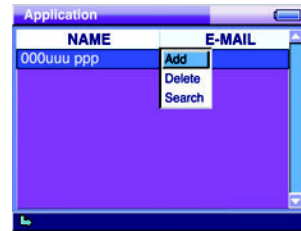


Les fonctions du menu contextuel sont reprises ci-dessous :

Fonction	Description
Nouveau groupe	Pour créer un groupe, appuyez sur le bouton (M) et choisissez Nouveau groupe dans le menu contextuel. Ensuite, entrez un nouveau nom de groupe en utilisant le clavier à l'écran. Pour terminer l'entrée, appuyez sur le bouton □ .
Renommer	Pour renommer un groupe, appuyez sur le bouton (M) et choisissez Renommer dans le menu contextuel. Ensuite, changez le nom du groupe en utilisant le clavier à l'écran. Pour terminer l'entrée, appuyez sur le bouton □ .
Supprimer	Pour supprimer un groupe, appuyez sur le bouton (M) et choisissez Supprimer dans le menu contextuel. Une fois qu'un groupe a été supprimé toutes les données d'adresse à l'intérieur du groupe sont également supprimées et ne peuvent pas être récupérées.
Rechercher	Pour rechercher une adresse par nom, appuyez sur le bouton (M) et choisissez Rechercher dans le menu contextuel. Pour rechercher un nom dans tous les groupes, sélectionnez Tous Groupes . Pour rechercher un nom dans le groupe actuel sélectionné, sélectionnez Ce groupe . Ensuite, entrez un nom en utilisant le clavier à l'écran. Pour terminer l'entrée, appuyez sur le bouton □ et la liste des noms trouvée s'affichera.

Réglage

Appuyez sur le bouton (M) d'une liste d'adresse depuis une liste de groupes pour afficher le menu contextuel tel que montré in ci-dessous :



Les fonctions du menu contextuel sont reprises ci-dessous :

Fonction	Description
Ajouter	Pour ajouter une adresse, appuyez sur le bouton (M) et choisissez Ajouter dans le menu contextuel. Ensuite, entrez une nouvelle adresse en utilisant le clavier à l'écran. Pour terminer l'entrée, appuyez sur le bouton <input type="checkbox"/> .
Supprimer	Pour supprimer une adresse, appuyez sur le bouton (M) et choisissez Supprimer dans le menu contextuel. Une fois qu'elle est supprimée, elle ne peut pas être annulée.
Rechercher	Pour rechercher une adresse par nom, appuyez sur le bouton (M) et choisissez Rechercher dans le menu contextuel. Ensuite, entrez le nom à chercher en utilisant le clavier à l'écran. Pour compléter l'entrée, appuyez sur le bouton <input type="checkbox"/> . La liste des noms trouvés s'affiche à l'écran.

Pour éditer une adresse, appuyez sur le bouton pour déplacer à l'écran Visualiser l'adresse. Sélectionnez un article voulu et éditez-le en utilisant le clavier à l'écran. Lorsque l'édition est terminée, retournez à la liste d'adresses. Une adresse est éditée à l'écran suivant :



Appuyez sur le bouton pour quitter le carnet d'adresses.

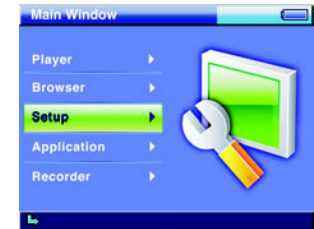
NOTE **Fenêtre de message**

Une fenêtre de message peut s'afficher quand un article est choisi dans un menu contextuel. Les actions suivantes vont se produire selon la fonction :

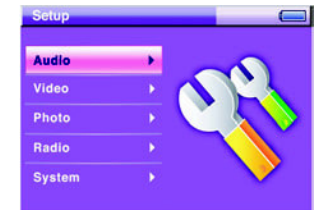
- Oui tous** : Lorsqu'une tâche est exécutée à répétition, le message de confirmation n'apparaît plus après la première exécution. L'appareil se remet à la valeur de défaut lorsqu'il est redémarré.
- Oui** : Exécuter les changements
- Annuler** : Annuler la tâche.

Le mPack peut être personnalisé à une configuration qui vous convient le mieux. Vous pouvez configurer des options pour l'audio, la vidéo, la photo, la radio et les fonctions de système. Pour configurer les réglages, complétez les étapes suivantes :

Sélectionnez **Réglage** de la fenêtre principale.



Des articles différents de menu de réglage sont fournis pour chacun des suivants : Audio, Vidéo, Photo, Radio et Système.



NOTE **Touche de commande**

▲ : Liste précédente	+ : Page précédente
▼ : Liste suivante	- : Page suivante
<input type="checkbox"/> : Écran précédent	■ : Arrêt/Annuler
<input type="checkbox"/> : Sélectionner/Exécuter/Écran suivant	<input type="checkbox"/> : Macro Fonction
(M) : Menu contextuel	(H) : Menu des raccourcis

NOTE **Menu contextuel**

Appuyez sur le bouton (M) dans Audio, Vidéo, Photo, Radio ou Réglage système pour ouvrir le menu contextuel. Dans le menu contextuel, choisissez **À propos de** pour visualiser les informations générales sur le mPack. Choisissez **Société** pour visualiser l'information sur la société. Choisissez **Aide** pour visualiser le document d'aide.

Réglage audio

L'image suivante montre la fenêtre des réglages audio avec des articles d'option et leurs réglages actuels. Pour changer un réglage, sélectionnez un article et appuyez sur le bouton . Ensuite, utilisez le bouton ▲/▼ pour sélectionner la valeur voulue. Pour appliquer la valeur changée, appuyez de nouveau sur le bouton . Pour annuler votre sélection, appuyez sur le bouton ou .



Les options audio et leurs fonctions sont reprises ci-dessous :

Option	Fonction
Répéter	Sélectionnez Tous pour répéter tous les fichiers et Seul pour répéter un seul fichier. Pour désactiver la répétition, sélectionnez Off .
Aléatoire/Séquentiel	Pour jouer un fichier audio dans un ordre aléatoire, sélectionnez Aléatoire . Pour jouer un fichier audio dans un ordre séquentiel, sélectionnez Séquentiel .
Ce dossier/ Tous dossiers	Pour créer une liste d'écoute seulement avec les fichiers inclus dans le fichier actuel, sélectionnez Ce dossier . Pour créer une liste d'écoute avec les fichiers inclus dans les sous-dossiers, sélectionnez Tous dossiers .
Légende	Pour afficher les paroles en jouant de l'audio, sélectionnez On . Quand les paroles ne sont pas disponibles pour un fichier audio, une image bitmap est affichée à la fenêtre des paroles. Pour afficher la liste des fichiers audio au lieu des paroles, sélectionnez Off .
Egalisateur	Pour augmenter les graves, changez la valeur des réglages (0~12) Pour augmenter les aigus, changez la valeur des réglages (0~12)
Avance rapide	Vous pouvez sélectionner les réglages les plus appropriés des options Normal , Jazz , Pop , Rock et Classique . Vous pouvez spécifier l'intervalle pour le recul rapide/l'avance rapide (10, 20, 30, 40, 50 et 60 secondes).

Réglage vidéo

L'image suivante illustre la fenêtre des réglages vidéo avec articles d'option et leurs réglages actuels. Pour changer un réglage, sélectionnez un article et appuyez sur le bouton . Ensuite, utilisez le bouton ▲/▼ pour sélectionner la valeur voulue. Pour appliquer la valeur changée, appuyez de nouveau sur le bouton . Pour annuler votre sélection, appuyez sur le bouton ou .



Les options vidéo et leurs fonctions sont reprises ci-dessous :

Option	Fonction
Lire tous les fichiers	Mettez-le à On pour jouer tous les fichiers vidéo dans le dossier Vidéo un après l'autre. Mettez-le à Off pour
Graves	Pour augmenter les graves, changez le réglage (0~12).
Aigus	Pour augmenter les aigus, changez le réglage (0~12).
Grandeur d'écran	Choisissez Normal pour jouer de la vidéo en mode plein écran avec le lecteur ajusté à la résolution vidéo originale. Choisissez Plein pour jouer de la vidéo en mode plein écran avec le lecteur ajusté à la résolution vidéo actuelle.
Légende	Pour afficher les légendes en lisant de la vidéo, mettez-le à On . Lorsque les légendes ne sont pas disponibles, elles n'apparaissent pas. Mettez-le à Off pour ne pas afficher des légendes.
Lumière et couleur	Pour ajuster la luminosité de l'écran, sélectionnez Luminosité LCD et changez son réglage (0 ~100 avec un incrément de 10). Pour ajuster le contraste de l'écran, sélectionnez Contraste LCD et changez son réglage (0 ~100 avec un incrément de 10).
Type de sortie télé	En branchant à une télévision, sélectionnez TV-NTSC ou TV-PAL , tout dépendant du type de votre télévision.
Egalisateur	Vous pouvez sélectionner les réglages les plus appropriés des options Normal , Jazz , Pop , Rock et Classique .
Avance rapide	Vous pouvez spécifier l'intervalle pour le recul rapide/l'avance rapide (20, 40, 60, 80 et 100 secondes).

Réglage photo

L'image suivante montre la fenêtre Réglage photo avec les articles d'option et leurs réglages actuels. Pour changer un réglage, sélectionnez un article et appuyez sur le bouton . Ensuite, utilisez le bouton ▲/▼ pour sélectionner la valeur voulue. Pour appliquer la valeur changée, appuyez de nouveau sur le bouton. Pour annuler votre sélection, appuyez sur le bouton ou .



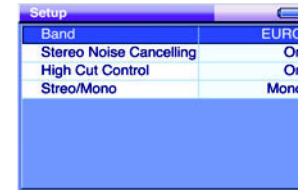
Les articles d'option et leurs fonctions sont repris ci-dessous :

Option	Fonction
Vignette/Liste de fichiers	Pour gérer photo files avec le visualiseur photo, sélectionnez Vignette . Pour gérer les fichiers photo de la liste des fichiers photo, sélectionnez Liste de fichiers .
Légende	Pour afficher l'endroit de la photo actuelle dans la liste des fichiers en visualisant la photo avec le visualiseur photo et pour afficher le pourcentage de zoomer/dézoomer en mode zoom, mettez-le à On . Pour désactiver cette fonction, mettez-le à Off .
Ce dossier/tous dossiers	Pour créer un album seulement avec les fichiers du dossier actuel, sélectionnez Ce dossier . Pour créer un album avec les fichiers des sous-fichiers, sélectionnez Tous dossiers .
Incrément zoom	Pour ajuster la portée en mode zoom, changez le réglage (0 ~50, avec un incrément de 10).
Type de sortie télé.	Pas de panorama et de défilement Pour changer le Pas de panorama et de défilement en mode zoom, changez le réglage (0~50, avec un incrément de 10). En branchant à une télévision, sélectionnez TV-NTSC ou TV-PAL , tout dépendant de votre type de télévision.

NOTE Affichez l'endroit d'une photo de la liste des fichiers et le pourcentage de zoom
À l'écran zoom/dézoom, l'endroit d'une photo de la liste des fichiers, le mode écran et le pourcentage zoom/dézoom sont affichés comme ci-dessous : Ex. 1 : "(2/50) Normal 25%" – Ceci veut dire que c'est la deuxième photo de la liste des 50 photos dans le dossier. L'écran actuel est en mode normal et sa grandeur est 25 % de la grandeur originale de la photo.
Ex. 2 : "(2/50) Zoom 50%" - Ceci veut dire que c'est la deuxième photo de la liste des 50 photos dans le dossier. L'écran actuel est en mode zoom et sa grandeur est 50 % de la grandeur originale de la photo.

Réglage radio

L'image suivante montre la fenêtre des options Réglage radio et leurs réglages actuels. Pour changer un réglage, sélectionnez un article et appuyez sur le bouton. Ensuite, utilisez le ▲/▼ bouton pour sélectionner valeur voulue. Pour appliquer la valeur changée, appuyez de nouveau sur le bouton. Pour annuler votre sélection, appuyez sur le bouton ou .

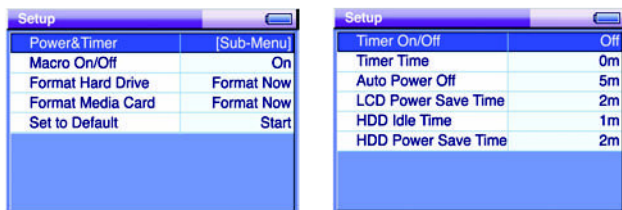


Les articles d'option et leurs fonctions sont repris ci-dessous :

Option	Fonction
Bande	Chaque pays utilise une bande différente pour la radiodiffusion FM. Sélectionnez EURO pour écouter la radio en Corée et JAPON pour le Japon.
Réducteur de bruit stéréo	Pour passer automatiquement de stéréo à mono lorsque le signal radio est faible, mettez le Réducteur de bruit stéréo à On . Ceci réduira le bruit lorsque le signal est faible. La radio retournera automatiquement à stéréo lorsque le signal devient assez puissant. En général, il est recommandé de le garder à On pour obtenir un son radio plus clair. Pour désactiver cette option, mettez-la à Off .
Réducteur de bruit audio	Pour éliminer le bruit de haute fréquence quand le signal radio est faible, mettez le Réducteur de bruit audio à On . En général, il est recommandé de le garder à On pour obtenir un son radio plus clair. Pour désactiver cette option, mettez-la à Off .
Stéréo/Mono	Sélectionnez Stéréo pour écouter la radio en mode stéréo et Mono pour écouter la radio en mode mono.

Réglage system

Les images suivantes montre les options de la fenêtre Réglage système et leurs réglages actuels. Pour changer un réglage, sélectionnez un article et appuyez le bouton \square . Ensuite, utilisez le bouton $\blacktriangle/\blacktriangledown$ pour sélectionner la valeur souhaitée. Pour appliquer la valeur changée, appuyez de nouveau sur le \square bouton. Pour annuler votre sélection, appuyez sur le bouton \square ou \blacksquare .



Les articles d'option et leurs fonctions sont repris ci-dessous :

Option	Function
Alimentation et minuterie	Pour éteindre l'appareil automatiquement à un temps spécifié, mettez la Minuterie On/Off à On . Mettez-la à Off pour désactiver la fonction Coupure automatique. Pour éteindre l'appareil automatiquement à un temps spécifié, mettez le temps de coupure à Temps de minuterie . Pour éteindre l'appareil automatiquement lorsqu'il n'y a pas d'activité de la part de l'utilisateur pour une certaine période de temps, mettez le temps de coupure à Coupure automatique éteinte . Pour éteindre le moniteur automatiquement lorsqu'il n'y a pas d'activité de la part de l'utilisateur pour une certaine période de temps, mettez le temps de coupure à Durée de l'économiseur LCD . Pour mettre le disque dur en mode économiseur automatiquement lorsqu'il n'y a pas d'activité de la part de l'utilisateur pour une certaine période de temps, mettez le time à Temps mort du lecteur de disque dur . Pour éteindre le disque dur automatiquement lorsqu'il n'y a pas d'activité de la part de l'utilisateur pour une certaine période de temps, mettez le temps de coupure à Durée de l'économiseur du lecteur de disque dur . (Toujours allumé, 1m, 2m., 3m, 4m, 5m, 10m, 15m, 20m, 25m, 30m, 40m, 50m, 1h, 2h, 3h, 4h, 5h)
Macro On/Off	Pour activer la fonction macro, mettez Macro On/Off à On . Pour la désactiver, mettez-le à Off .
Formater le disque dur	Pour formater un disque dur, sélectionnez Formater maintenant . Une fois qu'il est formaté, les données précédentes ne peuvent pas être récupérées.

Option	Fonction
Formater la carte média	Pour formater une carte média, sélectionnez Formater maintenant . Une fois que la carte a été formatée, les fichiers et les dossiers précédents ne peuvent plus être récupérés.
Régler au défaut	Pour remettre les réglages à l'état original, sélectionnez Régler au défaut . Une fois que les réglages ont été remis au défaut, ils ne peuvent plus être remis aux réglages précédents.

NOTE | **Réglages de l'alimentation et de la minuterie**
Il est recommandé de garder les réglages d'origine pour la valeur de l'alimentation et de la minuterie.

Dépannage

Ne pas démonter ou altérer le mPack d'aucune façon. Si un mPack a été démonté par quelqu'un d'autre qu'un technicien accrédité, il devient inéligible pour un service après-vente gratuit. Veuillez lire le guide de dépannage qui suit. Si vous ne pouvez pas résoudre votre problème en utilisant le guide ou si le problème persiste, veuillez nous contacter pour demander du service après-vente.

Foire Aux Questions (FAQ)

Quand j'appuie sur le bouton d'alimentation, le mPack ne s'allume pas.

Vérifiez les batteries et assurez-vous qu'elles soient complètement rechargées. Si ce n'est pas en utilisant des batteries, branchez l'adaptateur CA à l'appareil et appuyez de nouveau sur le bouton d'alimentation.

Quand j'appuie sur le bouton d'alimentation, le mPack s'allume, mais l'écran initial n'apparaît pas. (Rien n'apparaît à l'écran).

1. Branchez le mPack à l'adaptateur CA.
2. Branchez le mPack à l'ordinateur avec un câble USB.
3. Vérifiez si le mPack est reconnu comme disque dur USB.

Si'il est reconnu, exécutez l'utilitaire Safe Removal of Hardware et appuyez de nouveau sur le bouton d'alimentation du terminal.

Si l'écran initial n'apparaît pas après avoir appuyé sur le bouton d'alimentation, référez-vous à A3.

Si le mPack n'est pas reconnu, exécutez l'utilitaire Safe Removal of Hardware et essayez-le de nouveau.

Le mPack est reconnu comme disque dur USB mais l'écran initial n'apparaît pas.

Ceci pourrait être causé par une mise à niveau interrompue du micrologiciel. L'adaptateur CA doit être branché afin d'exécuter la mise à niveau du micrologiciel. Gardez une carte CF d'urgence avec la mise à niveau du micrologiciel disponible en tout temps.

1. Insérez une carte CF qui contient le fichier de la mise à niveau du micrologiciel dans la fente de carte CF sur le mPack.
2. Branchez l'adaptateur CA et appuyez sur le bouton d'alimentation. Normalement, le micrologiciel du terminal est mis à niveau à la version contenue sur la carte CF.
3. Lorsque la mise à niveau est complétée, l'écran initial apparaîtra.

L'écran initial apparaît, mais le disque dur n'est pas reconnu.

Ceci peut se produire quand le mPack a subi un choc physique sévère (trop souvent échappé) causant un défaut de son disque dur. Puisqu'un paiement est requis pour le service après-vente à la suite d'une défaillance de disque dur, manipulez le mPack avec soin.

1. Tout d'abord, vérifiez les batteries et assurez-vous qu'elles soient complètement rechargées.
2. Référez-vous à A1.
3. Si le disque dur n'est pas encore reconnu, vérifiez si le mPack est reconnu comme disque dur USB sur votre ordinateur.
4. Si le problème persiste, référez-vous à A2.
5. Si le terminal est reconnu comme disque dur USB, vérifiez s'il y a une erreur de fichier système.
6. Après avoir vérifié s'il y a une erreur de fichier système, allumez de nouveau l'alimentation.

Le mPack ne reconnaît pas ma carte de mémoire.

Parce que les cartes de mémoire de fabricants différents ont des caractéristiques différentes, certaines cartes ne sont pas reconnues. Vous pouvez visiter www.mpack.com.tw pour voir la liste des cartes de mémoire qui sont compatibles avec le mPack.

Si une carte de mémoire sur la liste n'est pas reconnue, testez le mPack avec une autre carte de mémoire.

À l'aide de mises à niveau du micrologiciel, PQI ajoute des nouvelles cartes de façon continue à la liste des cartes de mémoire qui sont compatibles avec le mPack. Mettez toujours votre mPack à niveau avec la toute dernière version du micrologiciel.

Le micrologiciel ne veut pas se mettre à niveau.

Appelez le service à la clientèle.

Les fichiers sur le terminal disparaissent ou apparaissent, mais leur contenu est corrompu.

Ceci se produit lorsque le disque dur du fichier système du mPack a été endommagé. Les causes principales des dommages au disque dur du fichier système sont les suivantes :

Un choc physique sévère à l'appareil (l'échapper).

D'avoir retiré le câble sans exécuter l'utilitaire Safe Removal of Hardware.

L'alimentation s'éteint en copiant, déplaçant ou supprimant un fichier.

Lorsque ceci se produit, vérifiez s'il y a une erreur de fichier système. Si vous continuez d'utiliser le disque dur avec une erreur de fichier système, ceci pourrait produire une perte de fichiers importants. **PQI n'est pas responsable pour la perte de données.**

Mon mPack n'est pas reconnu comme disque dur USB.

Testez le mPack avec un ordinateur différent pour voir s'il est reconnu comme disque dur USB.

Si c'est le cas, le problème est avec votre ordinateur.

L'alimentation s'éteint pendant la mise en marche du mPack.

Assurez-vous que les batteries sont complètement rechargées. Ensuite, référez-vous à A1.

L'écran LCD s'éteint pendant l'utilisation.

Pour minimiser la consommation, le mPack a été configuré pour éteindre l'écran LCD automatiquement. Ceci peut être changé depuis le menu Réglage. Pour plus d'information sur comment désactiver cette option, veuillez vous référer à la Section 5. Si cela ne résout pas le problème, éteignez l'alimentation et essayez de nouveau.

Je ne peux pas lire un fichier vidéo ou audio.

Ceci pourrait être causé par un format incompatible ou un fichier corrompu.

1. Essayez de jouer un fichier vidéo ou audio différent.

Si vous pouvez lire l'autre fichier vidéo ou audio, le fichier que vous ne pouvez pas lire est dans un format de fichier incompatible ou a été corrompu.

Specifications

Les réglages de système configurés ont été changés.

Lorsque le micrologiciel est mis à niveau ou les batteries sont complètement vides, certains réglages du système peuvent être remis au défaut. Pour reconfigurer ces réglages changés, veuillez vous référer à la Section 5.

Je ne peux pas entrer de données.

Le logiciel peut faire défaut pour plusieurs raisons. Redémarrez le mPack et essayez de nouveau. Si les problèmes persistent, appelez le service à la clientèle.

La commande à distance ne fonctionne pas.

La raison la plus usuelle pour le défaut de la commande à distance, ce sont des batteries à plat. Essayez tout d'abord de remplacer les batteries. Si la commande à distance ne fonctionne pas, appelez le service à la clientèle.

L'alimentation ne veut pas s'éteindre.

Ceci indique habituellement que le mPack a eu un défaut de micrologiciel (l'écran est gelé). Appuyez et retenez le bouton d'alimentation pour environ 10 secondes. Si le mPack ne fonctionne encore pas, appelez le service à la clientèle.

Les batteries se vident très rapidement.

Les batteries sont des articles de consommation. Leur durée de vie diminue avec l'usage. Essayez ces remèdes :

Laissez le mPack décharger complètement son bloc de batteries avant de le recharger.

Certaines batteries accumulent une « mémoire fausses » après plusieurs rechargements si elles ont été rechargées d'une charge partielle.

Achetez de nouvelles batteries.

Si la durée de vie des batteries diminue de façon dramatique dans un délai très court, appelez le service à la clientèle.

Les batteries ne veulent pas se recharger.

Voir A16.

Laissez l'alimentation pour le mPack allumé pour plus d'une minute et éteignez l'alimentation. Essayez de les recharger de nouveau.

Si le problème persiste, appelez le service à la clientèle.

Je ne peux pas trouver une cause à mon problème, aucune réponse peut résoudre mon problème et aucune de ces questions ne s'applique à mon problème.

Appelez notre service à la clientèle au 1-800-xxx-xxxx.

Apparences externes

Affichage	Ecran à matrice active, à cristaux liquides, pleine couleur 3.5" 320 x 240
Sortie télé	NTSC/PAL
Microphone	Sortie écouteur 70mW (G/D 35 mW)
Radio FM	Sortie écouteur 70 mW (G/D 35 mW) Bande É.-U./Japon
Interface	Sortie A/V (Aussi fonction écouteur et contrôleur), entrée A/V, sortie SPDIF, commande à distance IrDA, Fente de care CF Type II, USB 2.0/1.1
HDD	
Batteries	2.5" 30 Go, 40 Go, 80 Go Batterie x 2, lithium-ion rechargeable 2200 mAh Durée de vie des batteries : vidéo - 4,5 heures, audio - 10 heures. Temps de chargement : 6 heures
Courant en continu	5 V, 3 A
Logiciel d'ordinateur	Gestionnaire de téléchargement Médiathèque Gestionnaire du carnet d'adresses Mise à niveau automatique intelligente
Accessoires	CD (Manuel, logiciel d'ordinateur, pilote USB Windows 98), adaptateur CA/CD, câble A/V, câble SPDIF, câble USB, écouteurs stéréo avec contrôleur, commande à distance IrDA, grand et petit sac de voyage, adaptateur de péritélévision (option)
Dimensions (mm)	146 x 82 x 25
Décodage vidéo	MPEG1/2/4, XviD, WMV, ASF, AVI

Fonctions

Encodage vidéo	MPEG1/2/4, XviD, WMV, ASF, AVI
Décodage audio	Support MP3 CBR/VBR, WMA, AC3, AAC, WAV, OGG Egalisateur : Normal, Jazz, Pop, Rock, Classique Fonction : son 3D (Music), Digital Theatre Surround Sound (film, SPDIF)
Encodage audio	Support
Décodage image	JPEG, GIF, BMP, Image brute (CRW, NEF, ORF, RAF, MRW, etc.) Fonction : Diaporama, Visualisation vignette, Album, BGM, Histogramme, etc.
Visionneuse de texte	Visionneuse de texte simple
PIMS	Jeu, carnet d'adresses, calendrier, horloge, guide de langue chinoise
Langues	Anglais, chinois, coréen, japonais

Information

Siège social Taiwan
Power Quotient International Co., Ltd.

14F, No. 16, Jian Ba Road Chung Ho
City, Taipei, Taiwan
Tel: +886-2-8226-5288
Fax: +886-2-8226-5268
www.pqi.com.tw
E-Mail: sales@pqi.com.tw

Chine**Shanghai**

No.100, Tong Yuan Rd, Suzhou Industrial
Park 215021, China
Tel: +86-21-6440-3280
Fax: +86-21-6440-3279
www.pqi.com.cn

États-Unis**PQI Corporation**

46661 Fremont Blvd. Fremont, CA
94538, U.S.A.
Tel: +1-510-651-7281
Fax: +1-510-651-7240
www.pqimemory.com
E-Mail : sales@pqi1st.com

Shenzhen

Tel: +86-755-8328-7509
Fax: +86-755-8327-7582

Pays Bas**PQI Europe B. V.**

Heltheuvelweg 11, 5222 AV Den Bosch,
The Netherlands
Tel: +31-73-627-3555
Fax: +31-73-623-4033
www.pqieurope.com
E-Mail: info@pqieurope.com

Suzhou

Tel: +86-512-6288-2999
Fax: +86-512-6288-3000
E-mail: info@pqi.com.cn

Japon**POWERGLOBAL INDEX Co., Ltd.**

Segi Blvd. 7F 1-7-1 Iwamoto-Cho,
Chiyoda-Ku, Tokyo 101-0032 Japan
Tel: +81-3-5835-4545
Fax: +81-3-5835-4540
www.pg-index.com
E-Mail: info@pg-index.com

Hong Kong

Flat F, 4/F, Yeung Yiu Chung(NO.8)
Industrial Building,
20 Wang Hoi Road, Kowloon Bay,
Kowloon, H.K.
Tel: 852-2707-4118
Fax: 852-2707-4308
E-Mail: sales@pqi.com.hk

Déclaration de garantie limitée

POWER QUOTIENT INTERNATIONAL COMPANY LIMITED et toutes ses filiales (PQI) apprécient votre commerce et tente toujours de vous offrir le meilleur service possible. Notez l'information suivante lorsque vous faites une demande auprès du service à la clientèle PQI.

Politique de garantie

- PQI garantit que les appareils PQI sont libres de défauts matériels et de construction sous des circonstances normales d'utilisation. Pour tout appareil qui s'avère défectueux, PQI réparera ou remplacera l'appareil sans frais et à sa discrétion. L'appareil de rechange sera soit neuf ou réparé au choix de PQI.
- Des dommages volontaires à l'appareil, des dommages causés par la négligence, le fait d'altérer des composantes de l'appareil ou des étiquettes de l'appareil annulera la garantie.
- Cette garantie est assujettie aux conditions et aux limitations énumérées ci-dessous.

Période de garantie

Pour les appareils achetés le 1^{er} août 2004 ou après

- Garantie à vie : module de mémoire de l'ordinateur
- Garantie de cinq ans : CompactFlash, *Secure Digital*, carte multimédia, *SmartMedia* et *DiskOnModule*
- Garantie de trois ans : *Intelligent Stick*, disque 2.5" IDE flash et adaptateurs de carte d'ordinateur
- Garantie de deux ans : *Memory Stick* et *caret xD-Picture*, lecteurs USB, *Travel Viewer* et tous les pilotes USB flash excluant le *Intelligent Stick* et tout lecteur MP3
- Garantie d'un an*: lecteur MP3, *Intelligent Frame*, mPack et mTriX

* Une prolongation de garantie est offerte dans certain pays tel qu'exigé par le gouvernement local.

Procédure de garantie

Pour demander du service ou des réparations auprès de PQI, veuillez faire ce qui suit :

- Contactez le service à la clientèle PQI le plus près de vous.
- Veuillez avoir en main votre preuve d'achat et le numéro de série de l'appareil, s'il y en a un, lorsque vous contactez le service à la clientèle de PQI. La preuve d'achat peut être votre reçu d'achat, votre facture ou la carte de garantie PQI daté par la boutique.
- Vous pouvez également télécharger le formulaire de demande de retour d'article, la remplir et nous la retourner par fax.
- Notre service à la clientèle vous donnera un numéro d'autorisation de retour d'article et des instructions d'envoi pour retourner l'appareil. Aucun retour ne sera accepté sans l'autorisation au préalable, le numéro d'autorisation de retour d'article clairement indiqué à l'extérieur la boîte d'expédition et le transport prépayé à vos frais.
- Le numéro d'autorisation de retour d'article est valide pendant 30 jours seulement à partir de la date d'émission. Vous êtes responsable d'assurer que PQI reçoit votre appareil à l'intérieur du délai de 30 jours. Après ce délai, soit vous devez suivre la procédure ci-dessus et demander un nouveau numéro d'autorisation de retour ou soit que PQI se réserve le droit de refuser le retour de l'appareil.
- La période de garantie pour l'appareil réparé ou le remplacement est la période de garantie qui reste basée sur l'achat original ou 30 jours après la réparation ou le remplacement, soit la période la plus longue.

Avis de non-responsabilité

- PQI n'est pas responsable pour des dommages causés par l'incendie, les catastrophes naturelles (inondation, tonnerre, foudre, tremblement de terre, etc.), l'utilisation par un tiers, les accidents, la température incorrecte ou l'humidité, ou des dommages causés par abus ou par défaut d'une utilisation simultanée de l'appareil PQI et de l'équipement connecté.
- Cette garantie remplace et annule toute autre garantie ou représentation orale ou écrite. En aucun cas PQI ne sera responsable à qui que ce soit pour tous dommages, dépenses, pertes de revenus, pertes d'économies, pertes de profits ni tout autre dommage accidentel ou indirect à la suite de l'achat, l'utilisation ou l'incapacité d'utiliser l'appareil PQI, même si PQI a été avisé de la possibilité de tels dommages.

POWER QUOTIENT INTERNATIONAL CO., LTD.