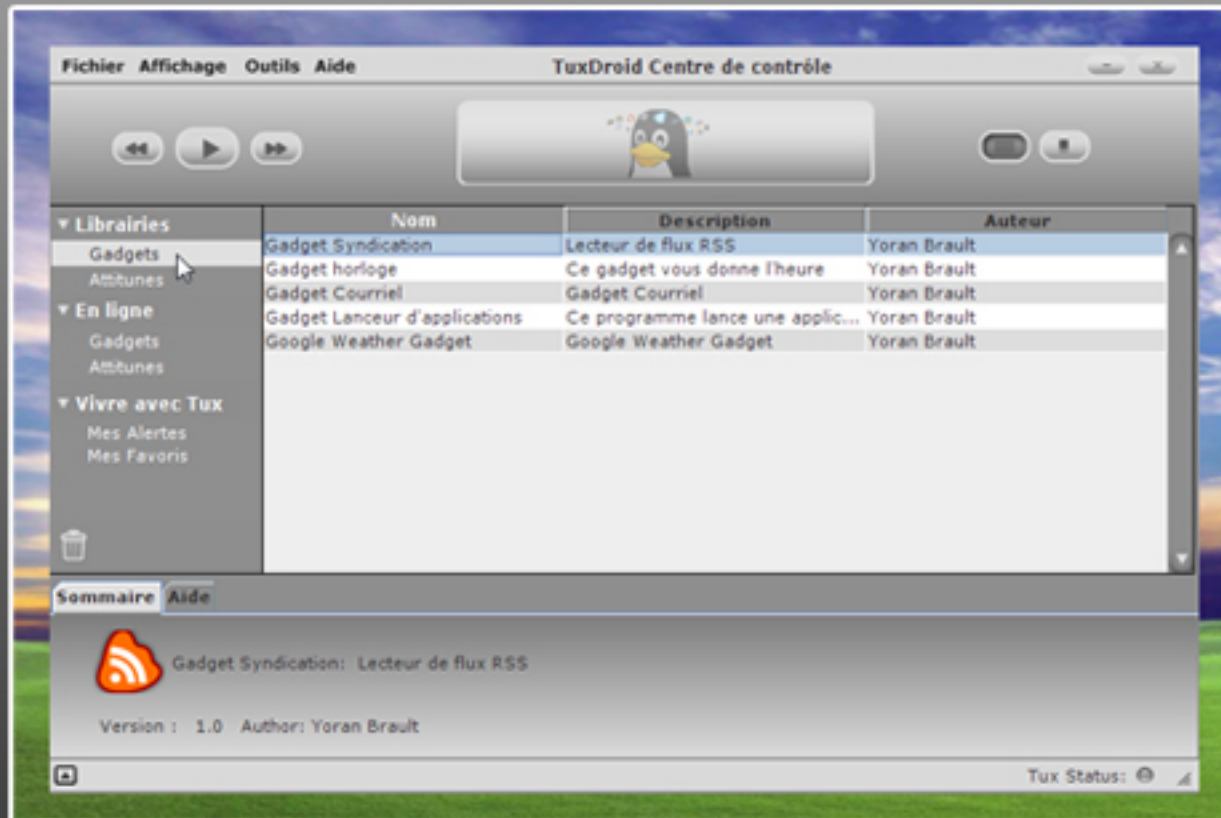


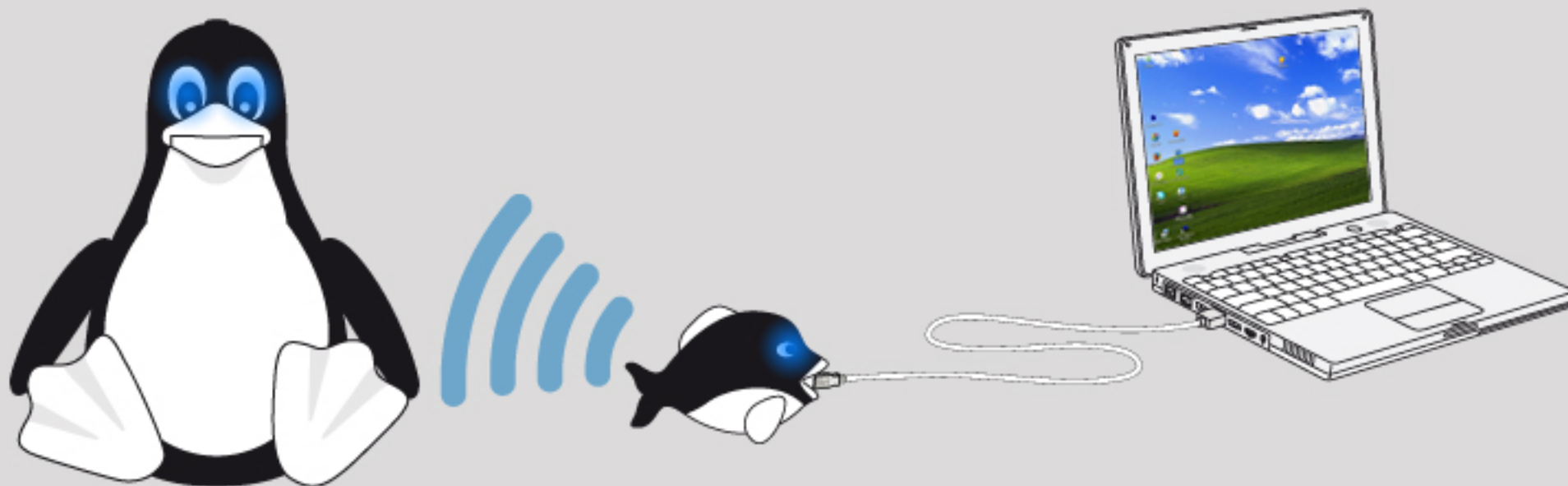
Kysoh



guide d'initiation AU CENTRE DE CONTRÔLE



1



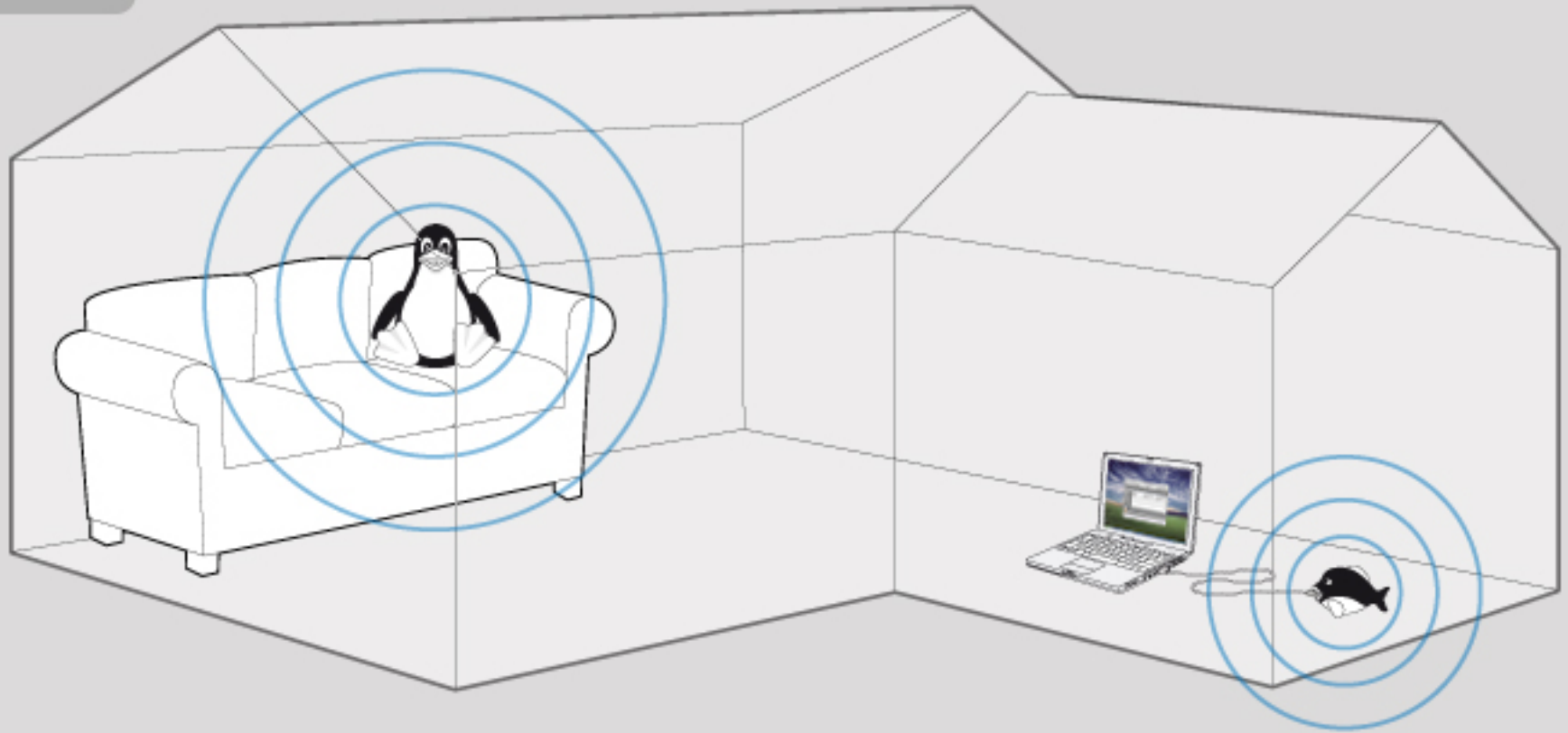
Introduction aux concepts de base

Qu'est-ce qu'un compagnon intelligent?

Un compagnon intelligent est un petit robot qui a pour fonction principale de pouvoir accéder facilement à Internet et aux services offerts par votre PC. Un compagnon intelligent est un nouveau moyen d'accéder à votre monde digital sans rester assis devant votre écran.



2

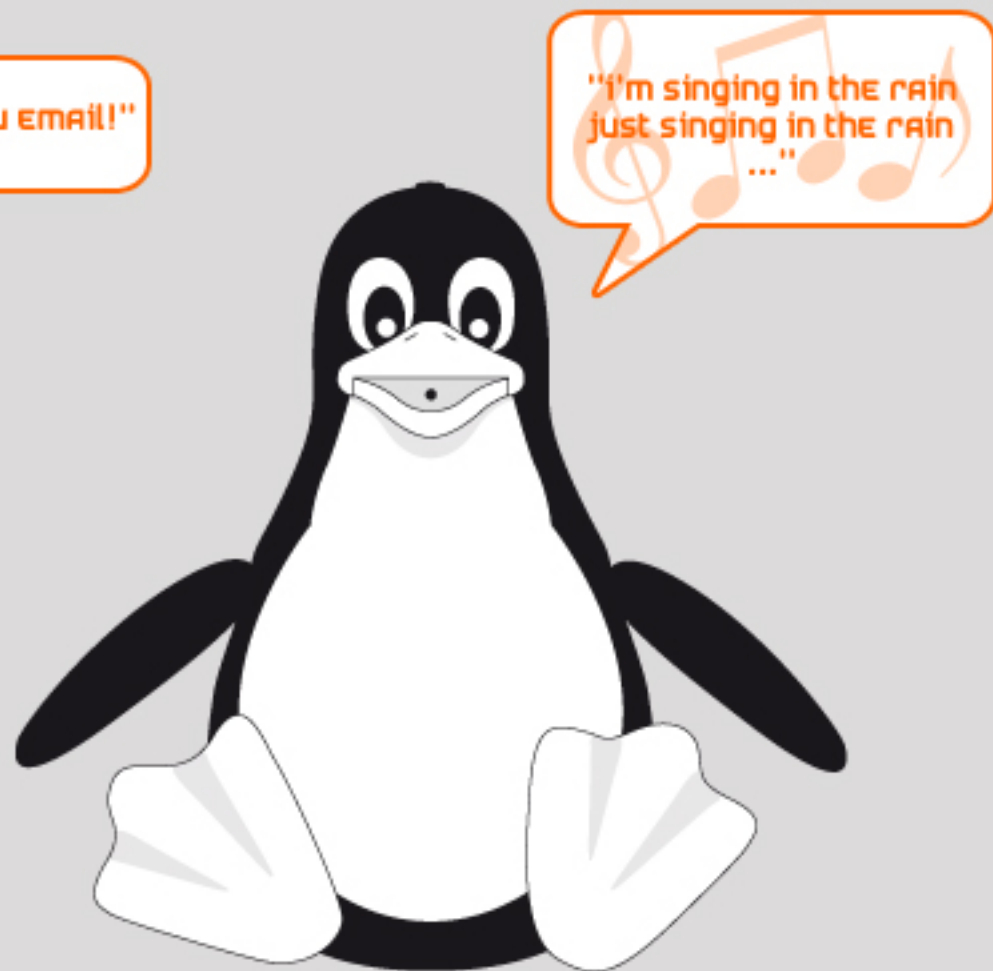


Qui est Tux Droid?

Tux Droid est le premier compagnon intelligent connecté sans-fil à votre PC. Finies les longues heures passées devant votre PC. Tux Droid va vous fournir les informations digitales d'où que vous soyez dans votre maison.



3

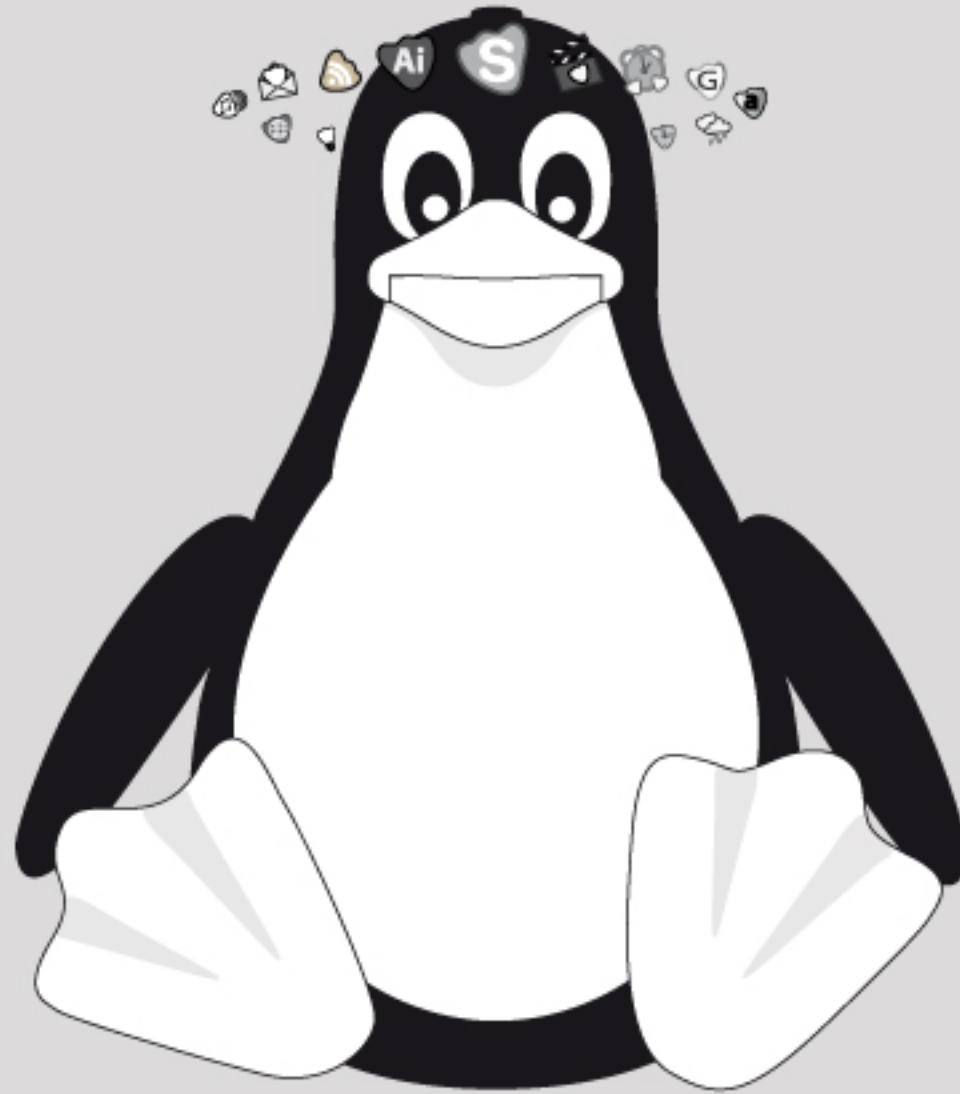


Que fait-il?

Comme tout être humain, Tux Droid a des compétences (les gadgets) et des émotions (les attitudes). Faites danser votre Tux Droid sur « Singing in the rain » quand il vous donnera les prévisions météo ou faites-le pleurer si vous ne recevez aucun e-Mail.



4



Qu'est-ce qu'un gadget?

Comme les gadgets Google ou Vista, les gadgets Tux Droid sont des mini-applications stockées sur le bureau de votre PC. Ils délivrent un grand nombre d'information personnalisée comme les e-Mails, les prévisions météo, les nouvelles, les podcasts, etc.



5

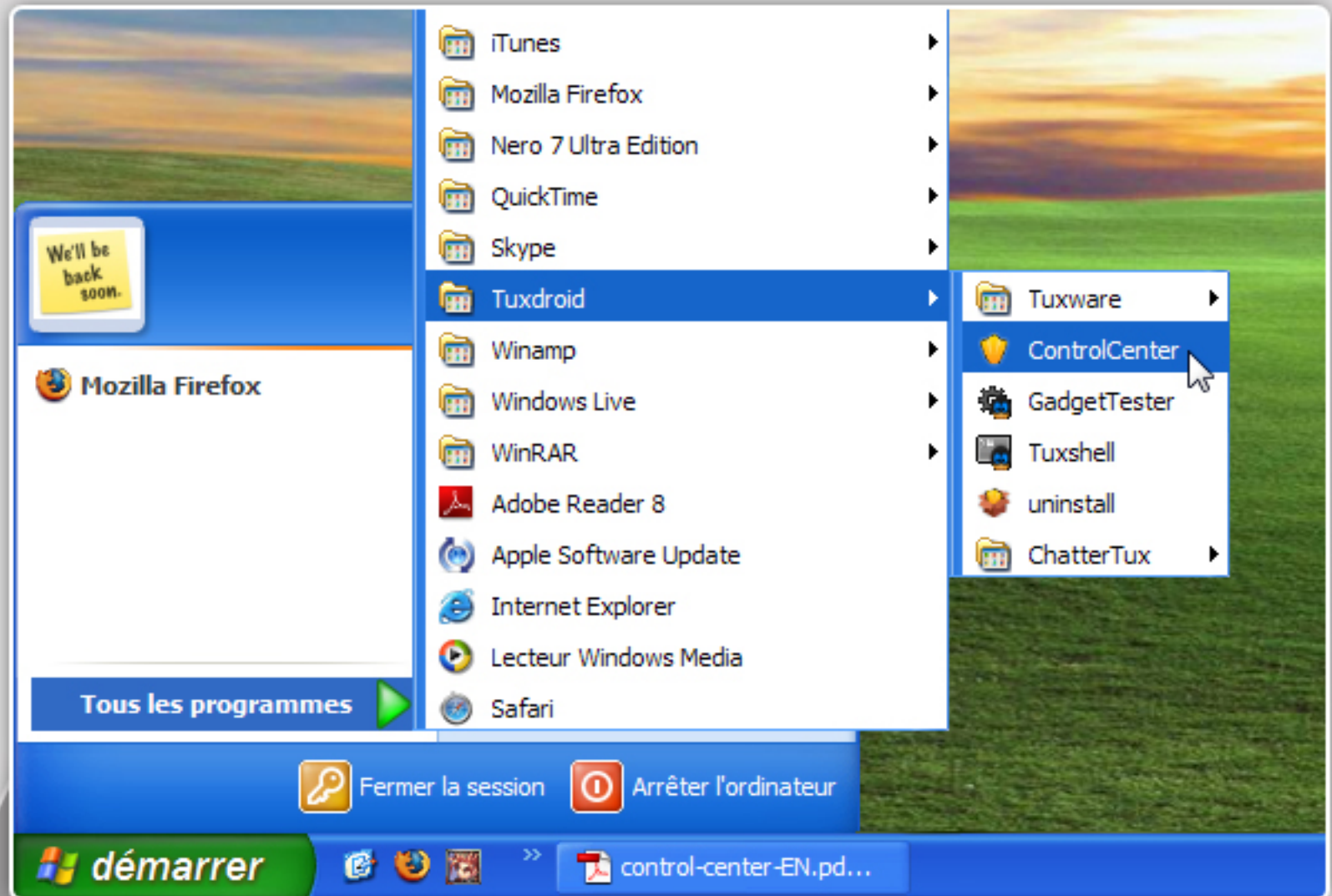


Qu'est-ce qu'une Attitune?

Les attitunes sont des animations robotiques qui combinent des mouvements, des sons, des séquences de synthèse vocale et du fun! Vous trouverez un tutoriel complet pour apprendre à créer vos propres Attitunes grâce à l'Attitunes Studio, dans la section Documentation du site Internet www.kysoh.com.



6



Utiliser le Centre de Contrôle

Comment fonctionne-t-il?

Après avoir terminé l'installation du logiciel d'installation, vous êtes prêt à commencer la configuration du Centre de Contrôle.

D'abord, lancez le Centre de Contrôle comme le montre la capture d'écran ci-dessus.





Librairie

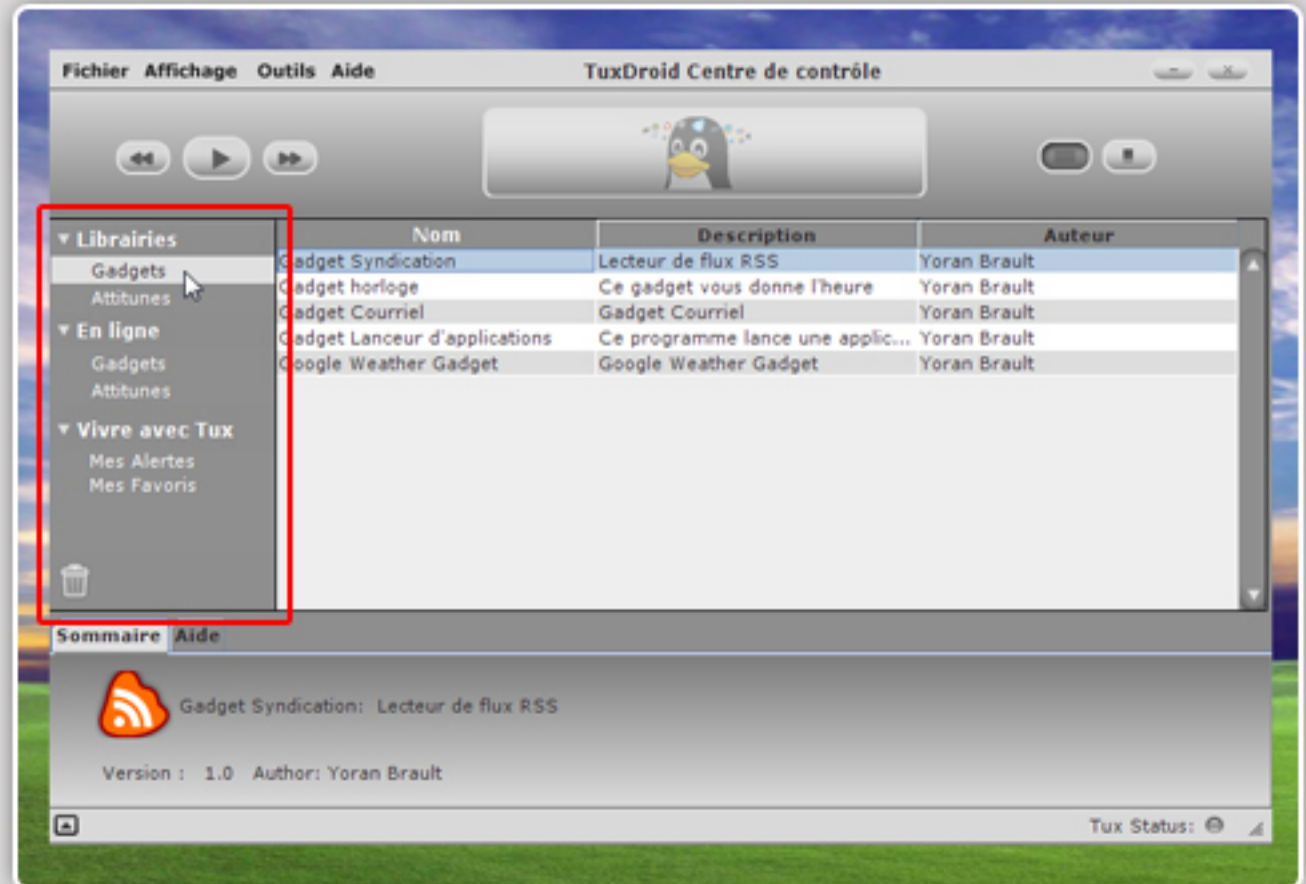
Les gadgets et les Attitunes sont stockés localement sur votre PC. Ces gadgets et Attitunes seront utilisés pour configurer votre Tux Droid.

En ligne

Les gadgets et les Attitunes disponibles sur le site communautaire. Vous pouvez y accéder librement et ajouter des compétences et des émotions à votre compagnon intelligent.

Vivre avec Tux

Organisez vos alertes et vos favoris. Le dossier « Mes Alertes » comprend les événements que vous souhaitez programmer tandis que le dossier « Mes Favoris » contient les gadgets et les Attitunes que vous souhaitez atteindre avec la télécommande.

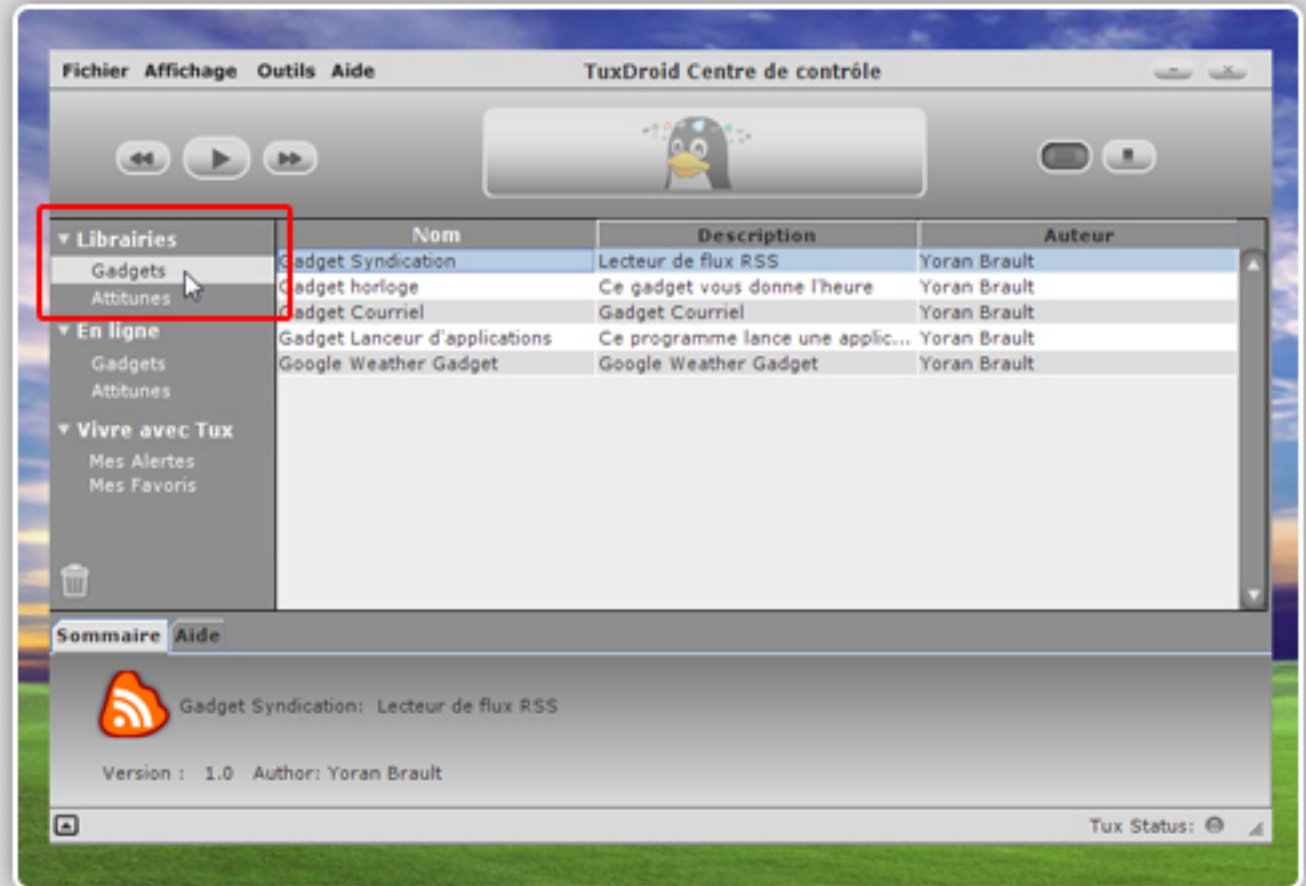


8

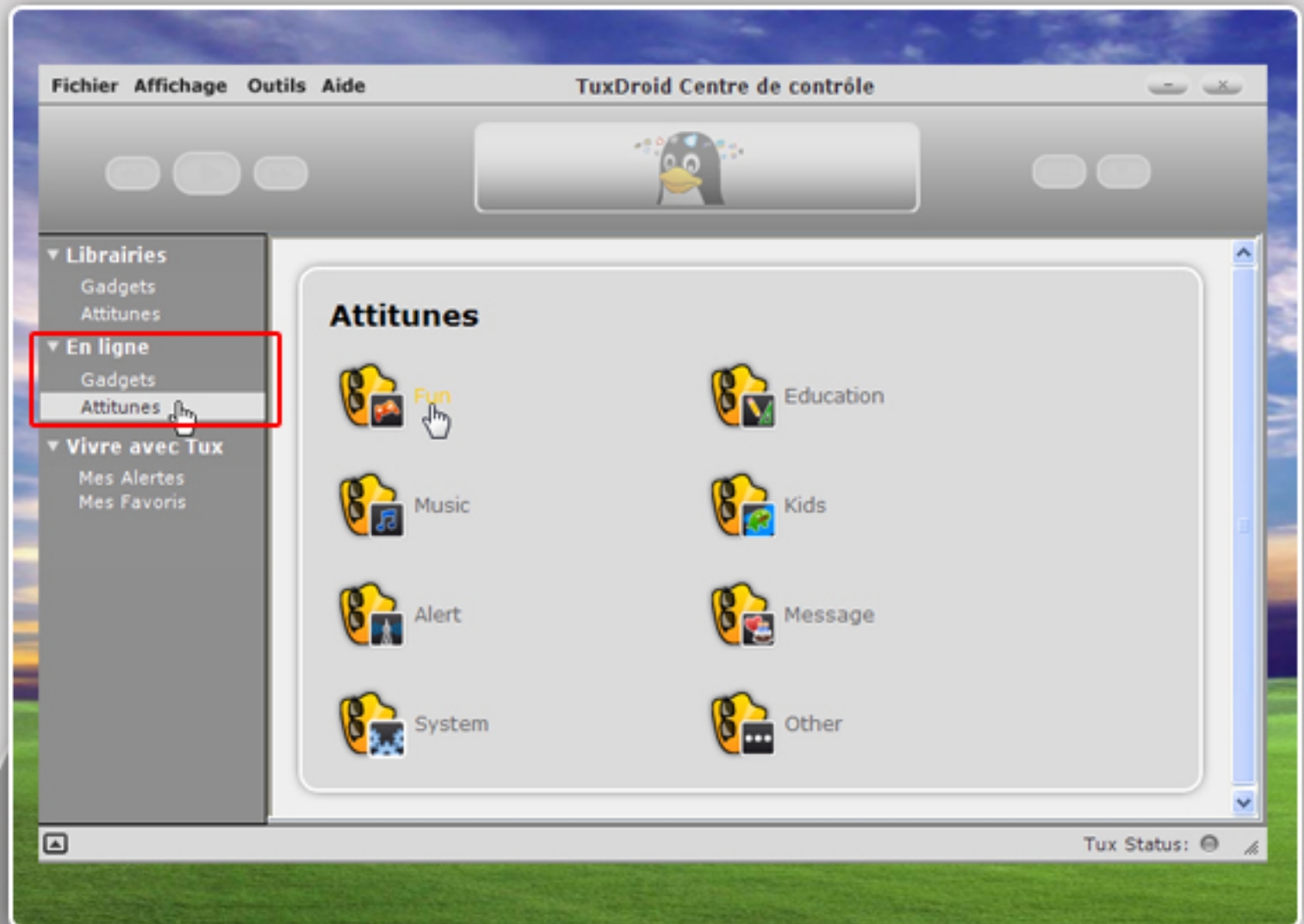
Librairie

Comment utiliser les gadgets et les Attitunes?

- Sélectionnez un gadget ou une Attitune dans le dossier «Librairies»
- Glissez-déposez le dans le dossier « Mes alertes » ou « Mes Favoris ».
« Mes alertes »: l'objet déposé sera lancé à un moment défini.
« Mes Favoris » l'objet déposé sera accessible par la télécommande.
- Glissez-déposez le dans la poubelle si vous souhaitez le supprimer.



9



En ligne

Ce dossier montre les gadgets et les attitunes situés sur le serveur de Kysoh. Revenez souvent ici pour découvrir toutes les nouveautés gratuites.



10

Vivre avec Tux

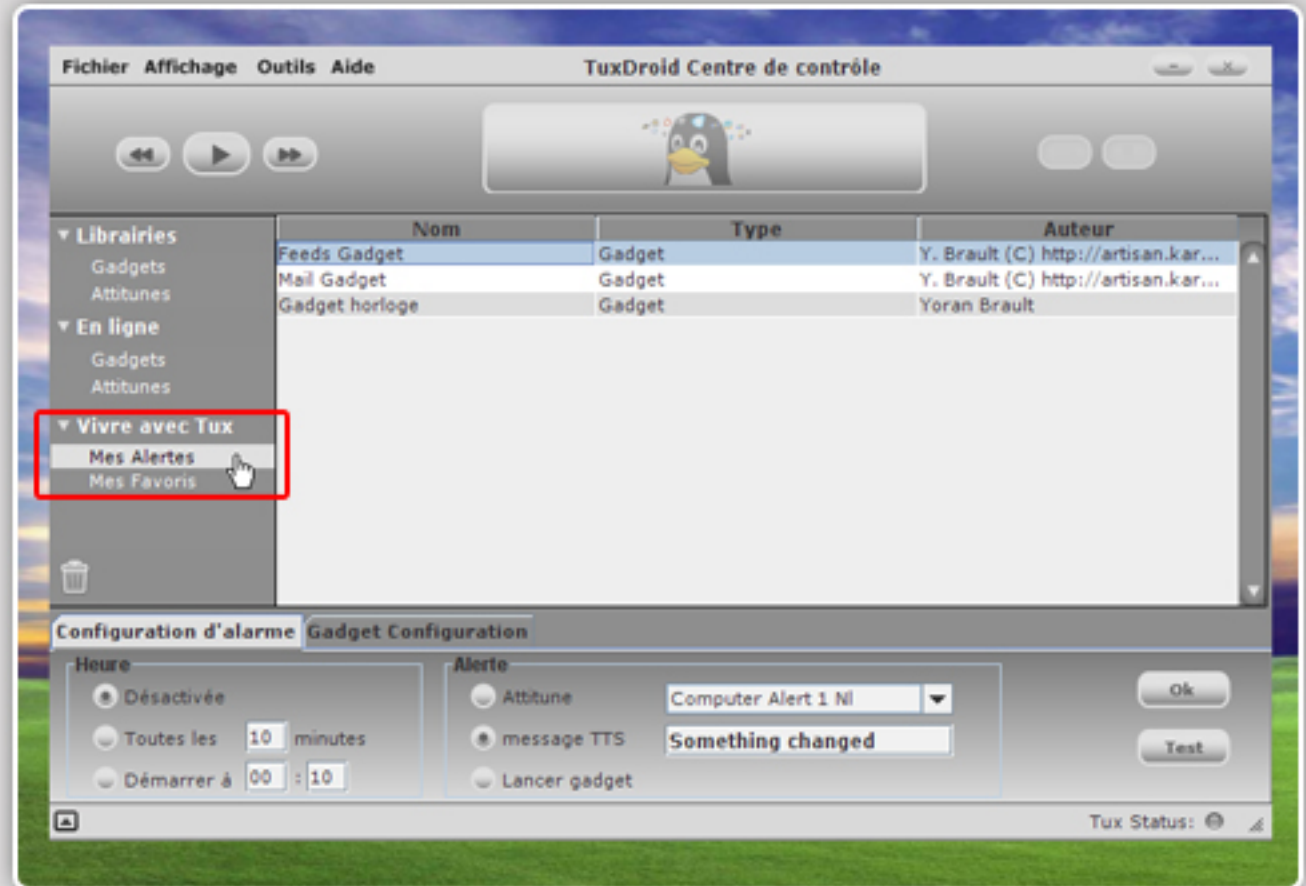
Mes Alertes

Dans ce dossier, vous pouvez décider de lancer les gadgets ou les Attitunes toutes les 5 minutes ou toutes les semaines.

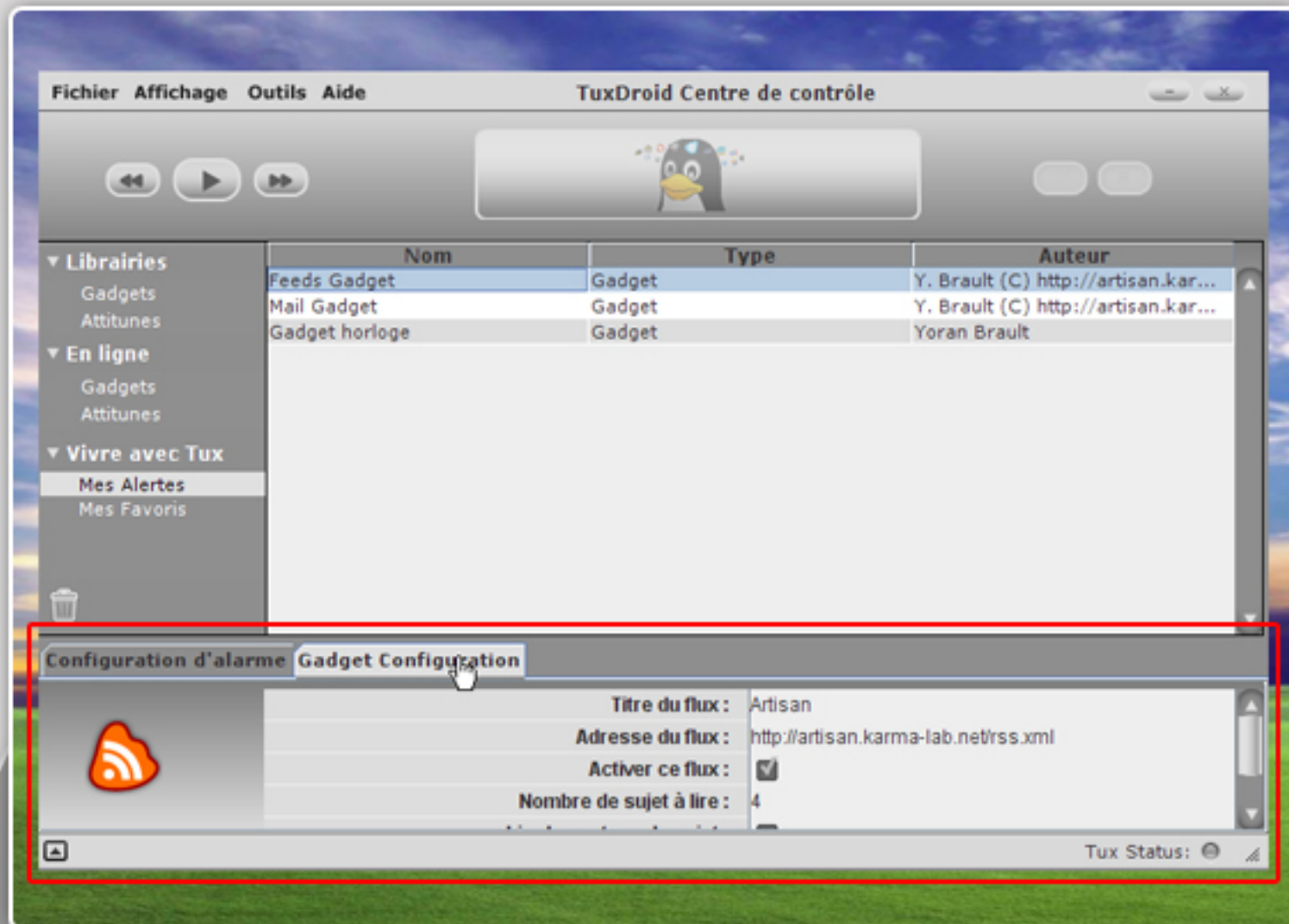
Configurez les Attitunes et les gadgets selon vos envies.

Mes Favoris

Glissez et déposez des gadgets et des Attitunes dans ce dossier vous permettra de les lancer quand vous voulez manuellement avec la télécommande ou en utilisant les ailes de tux.



11

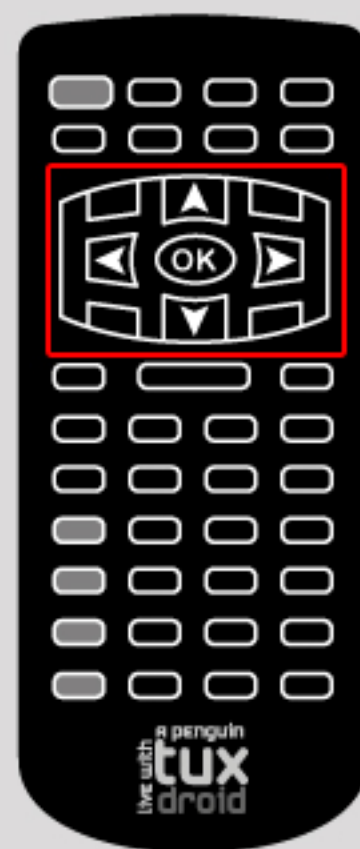
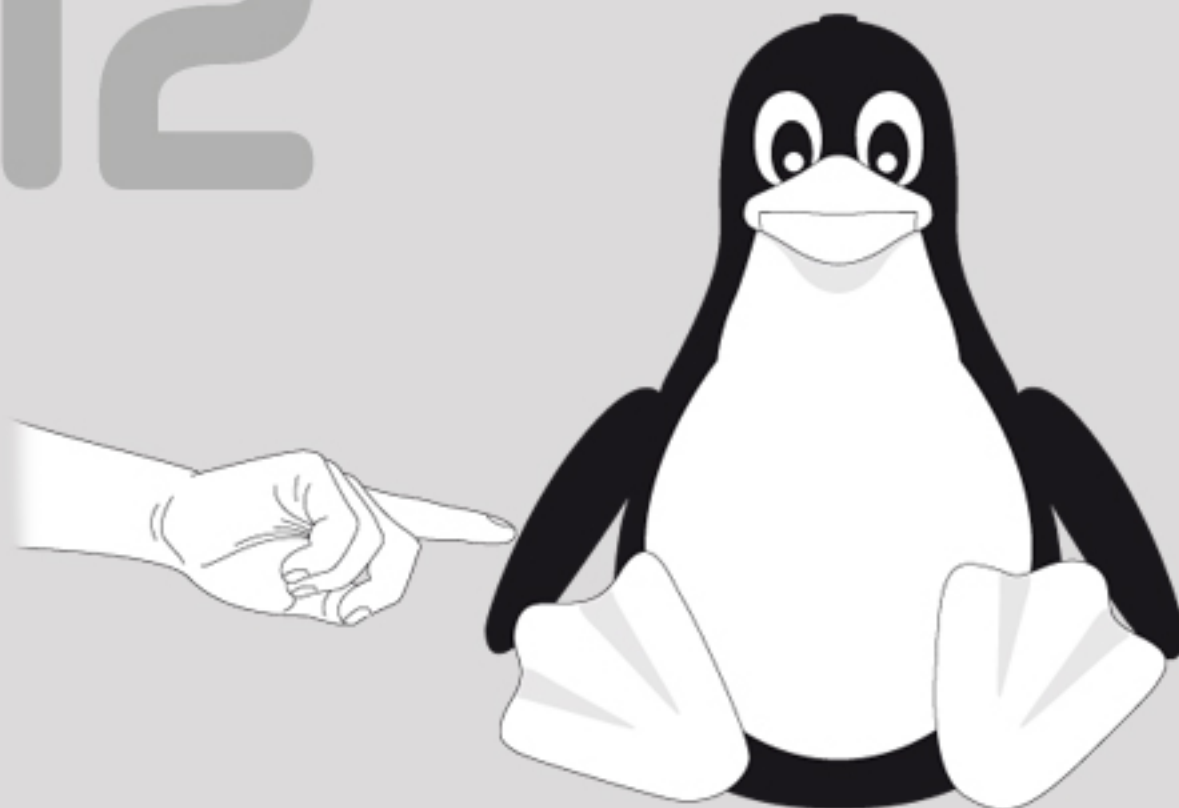


Configuration du gadget

Chaque gadget peut être configuré en sélectionnant l'onglet « configuration d'alarme » dans la partie inférieure du Centre de Contrôle.



12

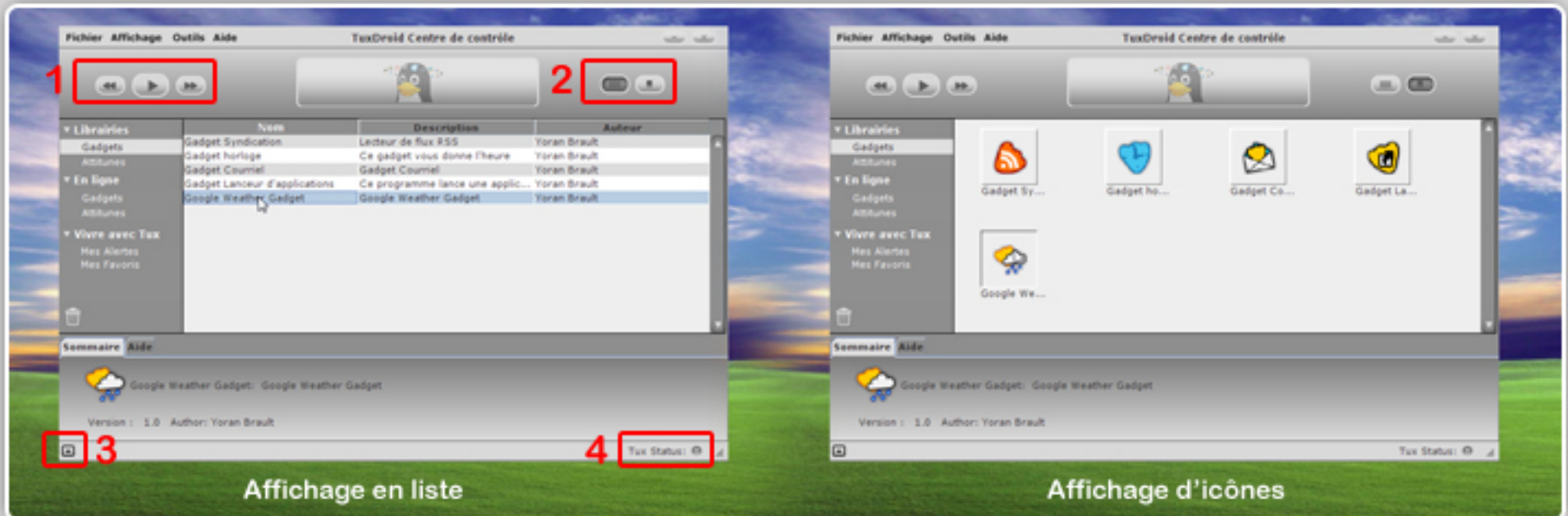


Accéder aux favoris

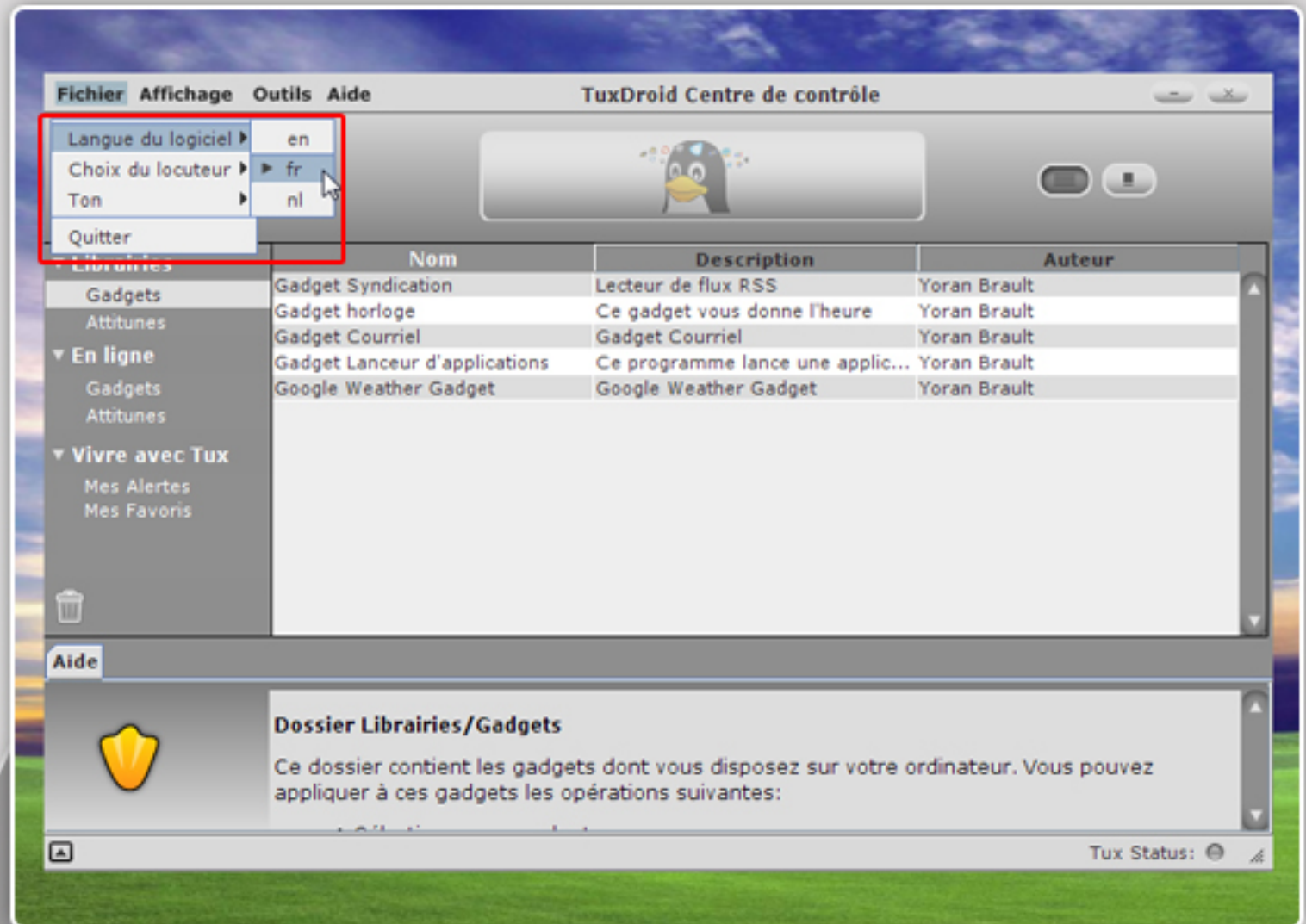
Pour accéder aux gadgets situés dans le dossier « Mes favoris », vous pouvez utiliser la télécommande. Sur la télécommande, les flèches « vers le haut » et « vers le bas » vous permettent d'explorer les éléments. Utilisez le bouton « OK » pour lancer un élément. Si vous utilisez le Tux lui-même, poussez sur les ailes droites et gauches pour explorer les éléments et sur le bouton de tête pour le lancer.



13



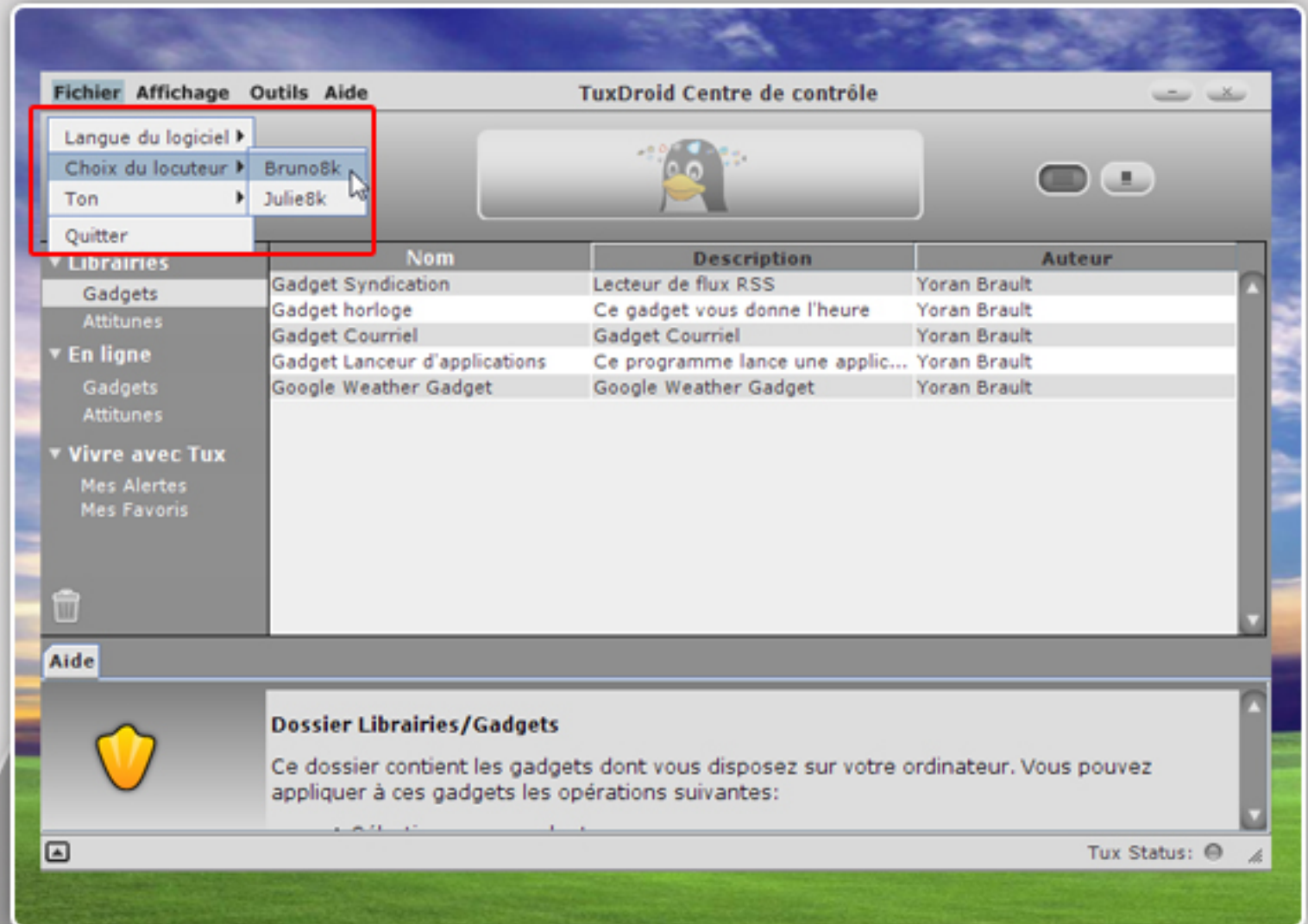
1. Explorer et lancer les éléments dans le Centre de Contrôle.
2. Sélectionner le mode d'affichage liste ou icône.
3. Cacher / Montrer la partie inférieure du Centre de Contrôle.
4. L'indicateur bleu montre si le Tux est connecté ou pas à votre PC.



Choisissez la langue de votre interface.

Vous pouvez choisir parmi différentes langues pour l'interface de votre Centre de Contrôle.

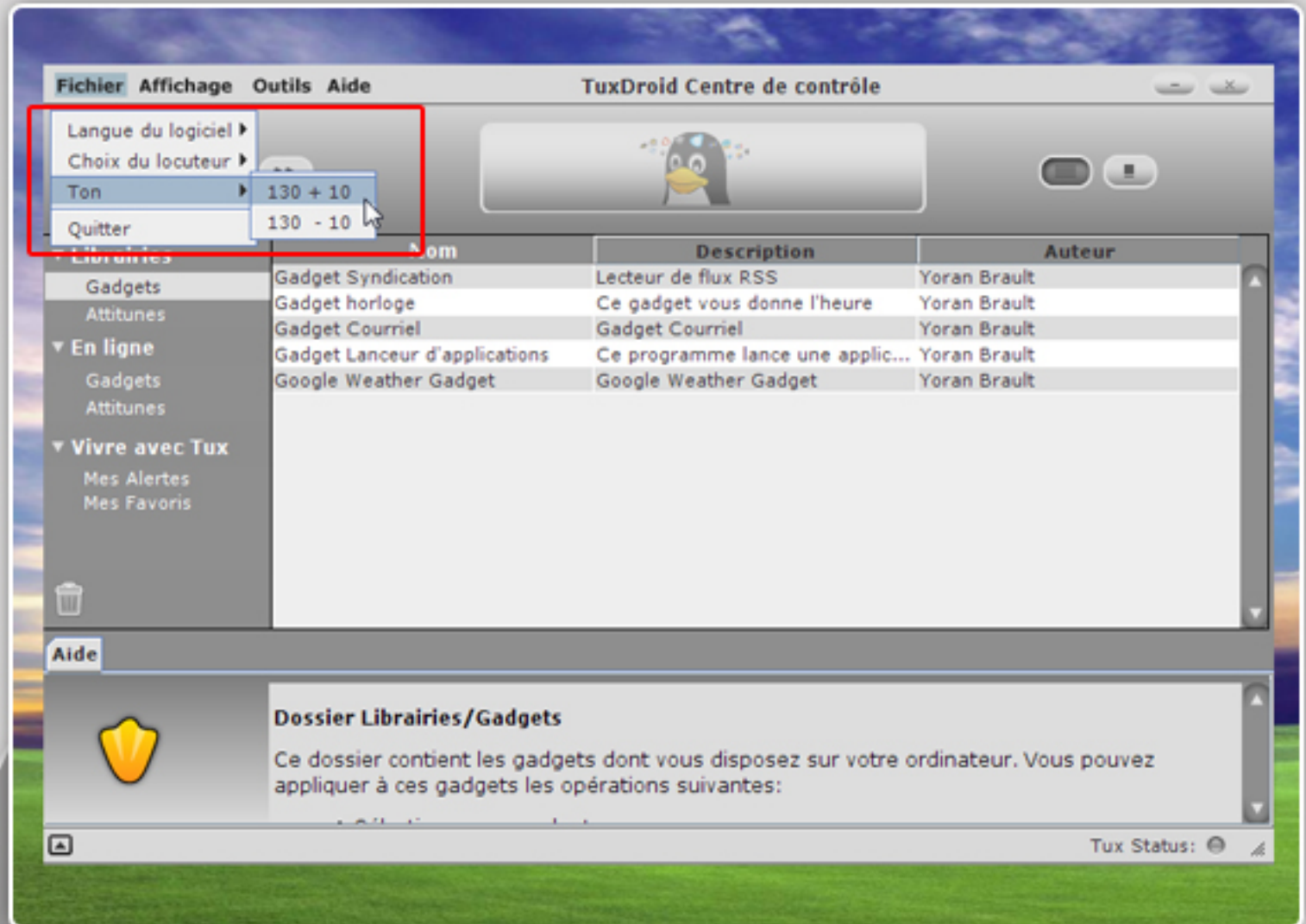
15



**Vous devez ensuite choisir entre plusieurs voix : masculin et féminin.
Une voix par langue.**



16



Vous pouvez également changer la hauteur de la voix pour rendre votre Tux plus drôle.

