



www.mafianumerique.com



MN2002/MN2101

Manuel de l'utilisateur



WWW.MAFIANUMERIQUE.COM

TABLE DES MATIÈRES

Chapitre 1: DVR	2
Chapitre 2: Mise en	3
2.1 Face avant	3
2.1.1 4-Channel du panneau avant	3
2.1.2 8 - Channel du panneau avant	3
2.2 Panneau arrière	4
2.2.1 4 - Panneau arrière Channel	4
2.2.2 8 - Channel du panneau arrière	4
2.3 Contrôle à distance	5
Chapitre 3: Installation DVR	6
3.1 Installation du disque dur	6
Appareil photo de 3,2 et de la connexion du moniteur	6
3,3 Alimentation connexion	6
Chapitre 4: Boot DVR jusqu'à	7
4.1 Initialisation du système	7
4.2 Interface principale	7
Chapitre 5: Menu DVR	7
5.1 Aperçu menu principal	8
5.2 Menu principal	8
5.2.1 Configuration de la caméra	10
5.2.2 Configuration de l'enregistrement	10
5.2.3 Configuration réseau	11
5.2.4 Recherche d'enregistrement	12
5.2.5 lecteur multi	13
5.2.6 Gestion des périphériques	15
5.2.6.1 Gestion HDD	15
5.2.6.2 Alarm Set	16
Email Notification d'alarme	17
5.2.6.3 Configuration PTZ	20
5.2.6.4 Mobile	20
Accès au téléphone mobile	20
5.2.6.5 Détection de mouvement	24
5.2.7 Fonction Système	25
5.2.7.1 Régler l'heure	25

5.2.7.2 Mot de passe	25
5.2.7.3 Configuration vidéo	26
5.2.7.4 Langue	26
5.2.7.5 Info	26
5.2.7.6 Système de maintenance	26
5.3 Lock Menu	27
5.4 Recherche vidéo	27
5.5 Contrôle PTZ	27
5.6 enregistrement	27
5.7 Arrêter l'enregistrement	27
Chapitre 6: Programme de Net-Viewer	27
6.1 Télécharger Plug-ins et d'installation	27
6.2 Connectez-vous à NetViewer	29
6.3 Interface principale de Net-viewer	29
6.3.1 colonne Menu (Section 1 sur Image 6-3).....	30
6.3.1.1 Live	30
6.3.1.2 Replay	30
6.3.1.3. Configuration	30
① Record	30
② Alarme	32
③ Contrôle PTZ	32
④ Réseau	33
⑤ Cadre	33
⑥ Info hôte	33
6.3.2 Contrôle PTZ (numéros 2, 3, 4 sur Image 6-3).....	33
6.3.3 Live Play Control (Nombres 6 à 10 sur Image 6-3).....	33
Chapitre 7: Spécifications	35
Chapitre 8: Windows Vista utilisateur	30
Chapitre 9: Annexe	31
9.1 Operation Function Table.....	31
9.2 Recording Alarm setting.....	31
9.3 Troubleshooting.....	32
9.4 4 Channel System Connections	33
9.5 8 Channel System Connections	33
9.6 Accessory (Optional).....	33

Instruction de sécurité

1. Source d'alimentation bonne utilisation.

Ne pas utiliser ce produit avec une source d'énergie qui s'applique plus de tension spécifiée (100-240V AC).

2. Jamais d'insérer n'importe quoi métallique dans le cas DVR.

Mettre quelque chose dans le cas DVR peut être une source de dangereux choc électrique.

3. Ne pas fonctionner dans une zone humide & poussiéreuse ou utiliser près de l'eau.

Évitez les endroits comme un sous-sol humide ou un couloir poussiéreux.

4. Ne pas exposer ce produit à la pluie ou utiliser près de l'eau.

Si ce produit obtient accidentellement humide, débrancher et communiquer avec un concessionnaire agréé immédiatement.

5. Garder les surfaces de produits propres et secs.

Pour nettoyer le cas à l'extérieur de la DVR, utilisez un chiffon légèrement imbibé d'eau (aucun solvant).

6. Fournir une ventilation adéquate.

Cette DVR possède une intégrée fan qui aération correctement le système.

7. Ne pas tenter d'enlever le couvercle.

Si'il y a tout sons inhabituels ou les odeurs venant de la DVR, débrancher immédiatement et communiquer avec un concessionnaire agréé ou Centre de service.

8. Ne pas tenter d'enlever le couvercle.

Avertissement : Vous peuvent être soumis à un choc électrique grave si vous supprimez la couverture de la DVR.

9. Gérer la boîte DVR soigneusement.

Si vous déposez accidentellement votre DVR sur toute surface dure, elle peut entraîner un dysfonctionnement. Si le DVR ne fonctionne correctement en raison de dommages physiques, veuillez communiquer avec un concessionnaire agréé pour réparation.

10. Utilisez la batterie au lithium standard. (NOTE : fabricant a préinstallé batterie.)

La standard lithium 3v pile située sur la carte mère doit être remplacée si l'heure d'horloge ne détient pas son temps après que le pouvoir est éteint. Avertissement : Débranchez le DVR avant de remplacer la batterie ou vous peuvent être soumis à un choc électrique grave. Bien disposer de vieilles batteries.

11. Assurez-vous qu'il n'y a circulation de l'air bonne autour de l'unité.

Ce système DVR utilise un disque dur pour le stockage vidéo, qui génère de la chaleur au cours de l'opération. Ne pas bloquer les trous d'air (bas, haut, côtés et dos) du DVR qui refroidissent le système tout en cours d'exécution. Installer place de ce produit dans une région où il n'y a circulation de l'air bon.

Chapitre 1: DVR caractéristiques

Surveillance en temps réel	Prend en charge la surveillance en temps réel via moniteur
Enregistre les enregistrements	DVR enregistre l'image de l'enregistrement en temps réel sur disque dur
Sauvegarde des enregistrements	Prend en charge la sauvegarde DVR via le lecteur flash USB et disque dur.
La lecture des enregistrements	Supports DVR unique CH et multiples CH lecture de fichiers enregistrés
Opération réseau	prend en charge la surveillance à distance par 5 utilisateurs simultanément
Alarme	Prend en charge de disque dur & de gestion de l'alarme d'entrée vidéo et de signal d'alarme externe intrants
Opération de souris	Prend en charge l'opération souris pour la navigation menu plus rapide.
Contrôle PTZ	Prend en charge les opérations de caméra PTZ via RS-485.

Liste 1-1.

D'autres caractéristiques

H. format de compression vidéo 264, prend en charge la D1, HD1, CIF résolution

Format de compression audio ADPCM

Interface graphique Windows

Supports distants vivent affichage via des réseaux mobiles 3 G

Envoi des alertes courriel lorsque la requête est détecté par système de supports

Triplex (enregistrement, lecture et net transmettre en même temps)

Prend en charge la souris USB, opération de télécommande IR

Arrière ports USB 2.0 pour l'opération de sauvegarde mise à niveau et de la souris.

Prend en charge les coder Double de transmission réseau bit

Le temps de paquet vidéo est réglable

Mode record de multiple d'alarme

OSD multilingue

Supports auto entretien

Chapitre 2: mise en page

2.1 Front Panel

2.1.1 4 Canaux Front Panel



1	Interrupteur	10	Numéro 7	19	CH4
2	◀◀: Rewind	11	Numéro 8	20	Numéro 5
3	⏸: Pause	12	Numéro 9	21	Numéro 6
4	▶: Jouer	13	0: Audio mute	22	▲: Flèche vers le haut
5	▶▶: Avance rapide	14	TOU: Afficher toutes les caméras	23	◀: Flèche
6	■: Stop	15	Menu menu : sortie	24	▼: Flèche bas
7	●: Dossier	16	CH1	25	▶: Flèche droite
8	PWR: LED de puissance	17	CH2	26	SEL : sélectionnez
9	HDD:HDD Lock	18	CH3	27	

La liste des 2-1.1

2.1.2 8 Canaux Front Panel

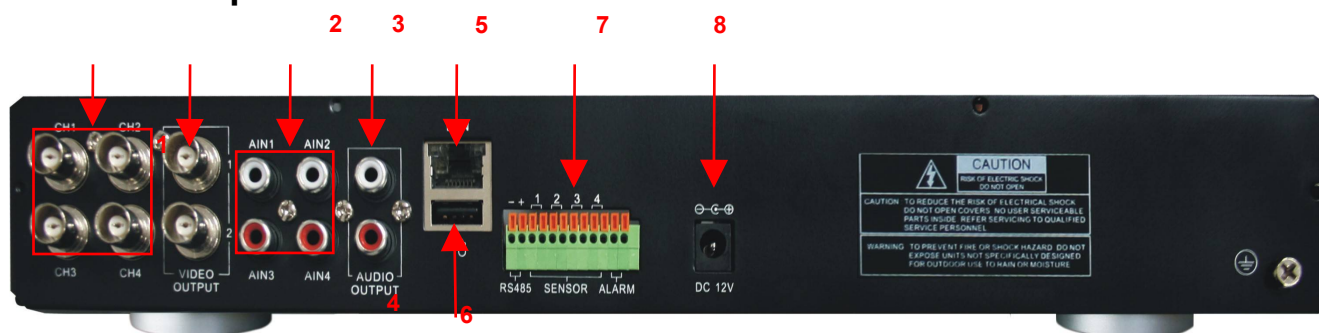


1	Interrupteur	10	7 CH7	19	4 CH4
2	◀◀: Rewind	11	8 CH8	20	5 CH5
3	⏸: Pause	12	Numéro 9	21	6 CH6
4	▶: Jouer	13	0: Audio mute	22	▲: Flèche vers le haut
5	▶▶: Avance rapide	14	TOU: Afficher toutes les caméras	23	◀: Flèche
6	■: Stop	15	Menu menu : sortie	24	▼: Flèche bas
7	●: Dossier	16	1 CH1	25	▶: Flèche droite
8	PWR: LED de puissance	17	2 CH2	26	SEL : Selec
9	HDD:HDD Lock	18	3 CH3	27	

La liste des 2-1.2

2.2 Panneau arrière de

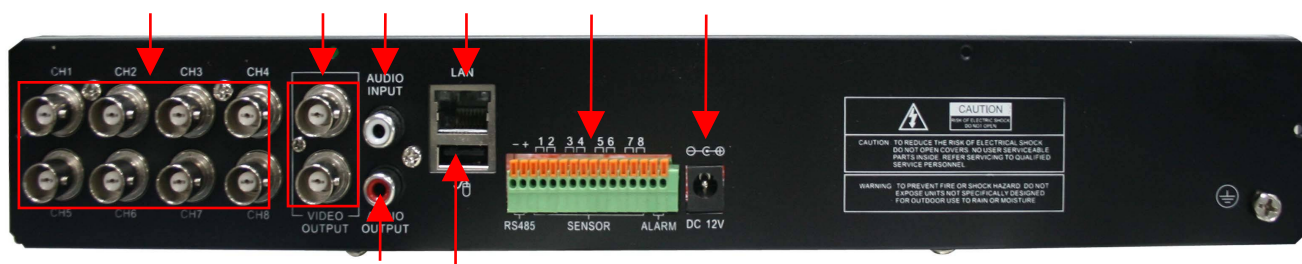
2.2.1 4 Canaux panneau arrière



Élément	Port physique	Méthode de connexion
1	Entrée vidéo	Se connecter CH1-4 (BNC interface)
2	Sortie vidéo	Se connecter sortie moniteur (BNC interface)
3	Entrée audio	Se connecter CH1-4 signal audio input (RCA interface)
4	Sortie audio	Se connecter le signal de sortie (RCA interface)
5	Ethernet : Port	Se connecter intranet, internet (interface RJ45)
6	Port USB	Se connecter la souris USB
7	RS-485/capteur/alarme	Interface RS485/capteur/alarme (voir épinglez outs ci-dessous)
8	Port de puissance	Se connecter d'alimentation - DC12V 3 a

La liste des 2-2.1

2.2.2 8 Canaux panneau arrière



1	CH1-8: Entrées vidéo	5	LAN: LAN port pour l'accès au réseau
2	Sorties vidéo	6	Port souris
3	Entrée audio	7	Capteur de RS-485-réveil port
4	Sortie audio	8	Port de commutateur de puissance

La liste des 2-2. 2

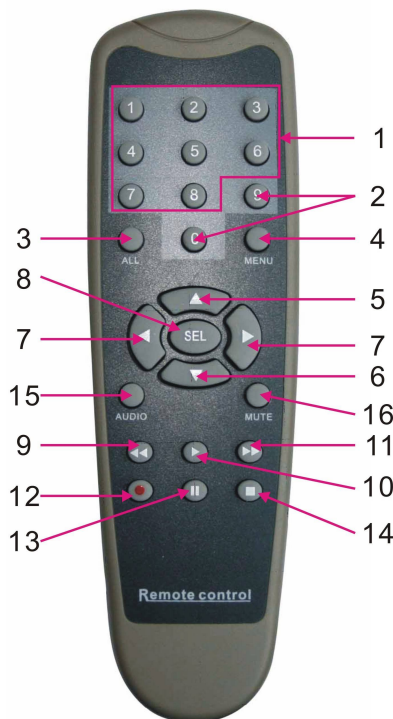
4-CH: fonctions de port RS485/capteur/alarme (à partir de gauche à droite) :

- Broche 1: Port de contrôle PTZ
- Broche 2: RS-485A
- Broche 3: RS-485B
- NIP 3-4.: Capteur 1 entrée
- NIP 5-6.: Capteur 2 entrée
- NIP 7-8.: Capteur 3 entrée
- Broche 9-10: Capteur 4 entrée
- Broche 11-12: Rendement d'alarme

8-CH: fonctions de port RS485/capteur/alarme (de gauche à droite) :

- Broche 1: Port de contrôle PTZ
- Broche 2: RS-485A / broche 3: RS-485B
- NIP 3-4.: Capteur 1 entrée
- NIP 4-5.: Capteur 2 entrée
- Pin 6-7.: Capteur 3 entrée
- NIP 7-8.: Capteur 4 entrée
- Broche 9-10: Capteur 5 d'entrée
- NIP 10-11: Capteur 6 entrée
- NIP 12-13.: Capteur 7 d'entrée
- Pin 13-14.: Capteur 8 entrée
- Pin 15-16.: Rendement d'alarme

2.3 Contrôle à distance



1	1-8.	Canal sélectionnez 1-8. Clé numérique
2	9?0	Clé numérique
3	TOUS LES	aperçu de tous les canaux
4	Menu	Entrée/sortie Menu principal
5	?	Clé
6	?	Enfoncée
7	? / ▶	Gauche / droite clés
8	SEL	Sélectionnez clé / modifier des clés
9	◀◀	Rewind clés
10	▶	Jouer clé, entrée de menu de recherche d'enregistrement
11	▶▶	Touche avant
12	?	Enregistrement manuel
13		Mettre en pause / cadre de jouer
14	?	Arrêter l'enregistrement manuel ; Arrêter la lecture
15	Audio	Undefined
16	Mute	Undefined

Opération de souris

Vous pouvez utiliser une souris au lieu des boutons du panneau avant ou de contrôle à distance.

Cliquez sur la touche Souris	Double-cliquez sur la touche Souris	Double-cliquez sur la touche Souris	Double-cliquez sur la touche Souris
		Double-cliquez sur la touche Souris	Double-cliquez sur la touche Souris
		Double-cliquez sur la touche Souris	Double-cliquez sur la touche Souris
		Double-cliquez sur la touche Souris	Double-cliquez sur la touche Souris
		Double-cliquez sur la touche Souris	Double-cliquez sur la touche Souris
		Double-cliquez sur la touche Souris	Double-cliquez sur la touche Souris
		Double-cliquez sur la touche Souris	Double-cliquez sur la touche Souris
Cliquez sur la touche Souris	Cliquez sur la touche Souris	Cliquez sur la touche Souris	Cliquez sur la touche Souris
		Cliquez sur la touche Souris	Cliquez sur la touche Souris
Double-cliquez sur la clé de souris	Double-cliquez sur la clé de souris	Double-cliquez sur la clé de souris	Double-cliquez sur la clé de souris
Souris	Souris	Souris	Souris
Souris coulissant	Souris coulissant	Souris coulissant	Souris coulissant

La liste des 2-3.

Chapitre 3: DVR Installation

3.1 Installation de disque dur

Prudence Veuillez ne pas installer ou sortir de disque dur lorsque DVR fonctionne !

- (1) Supprimer vis et ouvrir la couverture supérieure DVR soigneusement ;
- (2) Insérer câble d'alimentation du cordon ombilical et les données dans NIP du disque dur en toute sécurité ;
- (3) Remettre la couverture supérieure soigneusement, rattachiez vis.

3,2 Appareil photo et moniteur de connexion

Se connecter par câble caméra à entrée vidéo des DVR et de sortie vidéo de DVR moniteur via BNC connecteur (voir section 2.2-arrière Panel). ou

Si l'appareil photo est un dôme de vitesse PTZ, vous pourrait se connecter RS485 A & B pour le port de DVR selon respectivement (voir système figuration sur le chapitre 8).

3.3 Power Supply connexion

Veuillez n'utiliser l'adaptateur fourni avec le DVR.

Chapitre 4: DVR Boot up

4.1 L'initialisation du système

Après reliant l'adaptateur de courant et de le transformer
Sur le bouton d'alimentation, le système démarrage et démarrer l'initialisation.



Image 4-1.

4.2 Interface principale

Après l'initialisation du système de finition, le système pourra entrer en main interface. Tableau 4-2 est la principale interface affichée par le système, qui est ne montrant aucun statut d'entrée vidéo. Une fois qu'il y a des entrées vidéo, l'interface sera afficher les images en direct des caméras. En mode de l'interface principale, si vous utilisez le souris et double-cliquez sur l'image live de n'importe quelle chaîne, l'image sera maximisée plein écran, en double-cliquant sur encore une fois, l'affichage être viendront revenir au mode quad affichant toutes les caméras. en cliquant sur le bouton droit de la souris, entrera en pop-up Menu ; en cliquant sur le bouton gauche de la souris, vous sélectionnez des éléments de menu. Lorsque vous cliquez sur une région à l'extérieur du menu contextuel.

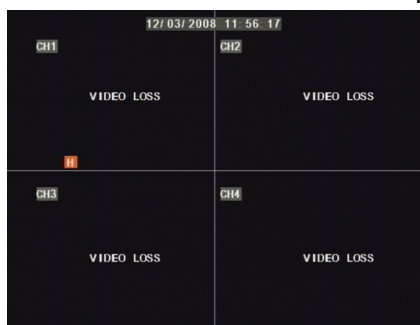


Image 4-2.

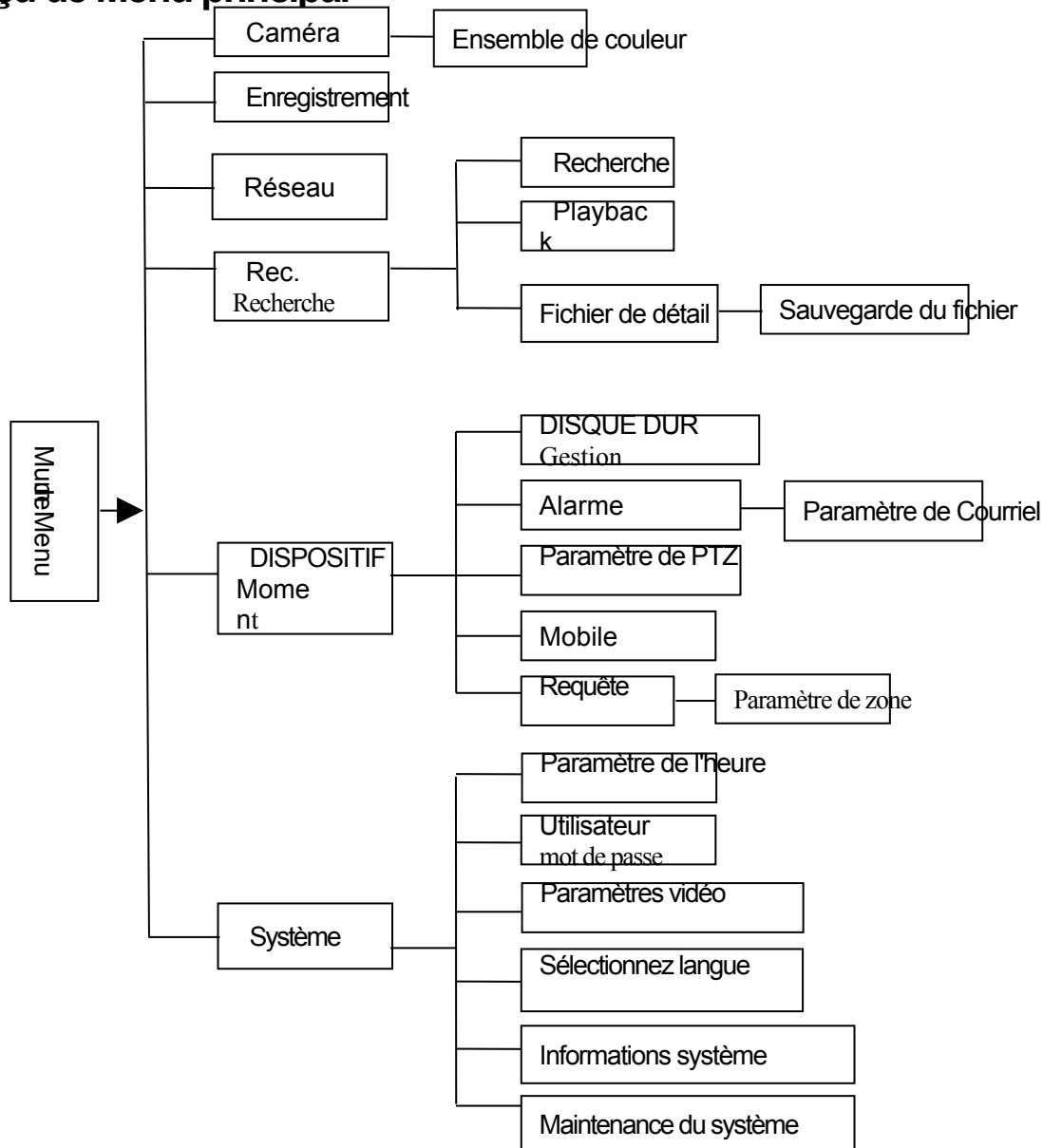
Chapitre 5: DVR Menu

Menu contextuel



Après que l'initialisation du système est terminé, cliquez sur bouton droit de la souris sur la main interface affichage d'entrer dans le Menu contextuel. Vous pouvez également utiliser la télécommande Contrôle ou les boutons sur le panneau avant du DVR. Maintenant vous pouvez définir paramètres et le contrôle Menu principal, Menu lock, recherche de l'enregistrement, PTZ contrôle et l'enregistrement etc..

5.1 Aperçu de Menu principal



5.2 Menu principal



Image 5-2.

Après avoir cliqué sur le bouton droit de la souris, menu contextuel s'affiche sur la écran. Vous pouvez cliquer sur bouton [menu principal] sur le menu contextuel pour conclure interface de menu principal (Shown comme image 5-2). Vous pouvez également utiliser le Menu bouton sur le panneau avant pour faire apparaître la fenêtre, lorsque vous utilisez le front panneau boutons utilisent le bouton FWD et REW pour vous déplacer dans le menu, et le bouton SEL pour sélectionner l'icône. Vous utilisez le bouton de l'ESC de retourner à fenêtre précédente. Dans le Menu principal mode, vous pouvez contrôler le dispositif gestion des paramètres, tels que l'enregistrement de la caméra, enregistrement, réseau, rechercher, disque dur, alarme, contrôle PTZ, téléphone Mobile & détection de mouvement, et vous pouvez également définir système fonction paramètres, comme le temps

définition, le mot de passe utilisateur, système de paramètre, sélectionnez langue et informations d'accès système, Audio/vidéo

maintenance etc..

5.2.1 Le programme d'installation de caméra

Allez à [Menu principal] Caméra] de mettre en place l'affichage du nom et l'affichage de la position de chaque canal (Shown comme image 5-3), vous pouvez également ajuster les paramètres de luminosité, de saturation, de contraste et de teinte d'image de chaque canal après les avoir Menu [Color] et mettre en place ou non chaque canal peut être prévisualisées ou ne relevant pas de Live afficher et/ou Mode d'enregistrement.



Image 5-3.

Veillez noter que le nom de chaque canal prend en charge jusqu'à huit caractères ou quatre caractères chinois.



Image 5-4.

Voici le Menu couleur où vous pouvez ajuster la luminosité de l'image, paramètres de contraste, la saturation et la teinte de chaque canal.(représentée par image 5-4)

Explication :

- 1 ?Les modifications seront disponibles après avoir cliqué sur le bouton [appliquer] sur le fond des fenêtres sous-menu sur étant invité à enregistrer et puis en cliquant sur [ok] bouton.
- 2 ?Si vous souhaitez annuler la modification, cliquez sur le bouton [Exit] pour quitter le menu.
- 3 ?Lorsque vous cliquez sur le bouton [par défaut], toutes les valeurs par défaut du système sont réinitialisées à la valeur par défaut.
- 4 ?Valeur par défaut du système indique la valeur prédéfini à l'usine.

5.2.2 Le programme d'installation record

Cliquez sur [Menu principal] Dossier] d'entrer dans le menu [dossier Setup] (Indiquée comme image 5-5)



Image 5-5.

Fonctions:

- 1 ?Le bouton [Mode Rec] vous permet de programme d'installation de 24 heures, d'enregistrement sur requête, ou sur un horaire fixe.
- 2 ? [Time PACK] indique la longueur maximale de temps continu de fichiers enregistrés (15, 30, 45, 60 min).

Le menu [dossier Setup] permet mis en place le statut (on/off) d'enregistrement de chaque canal, il vous permet aussi Programme d'installation d'enregistrement résolution de l'image et la qualité et la tour audio/désactiver. Ce menu permet également enregistrement mode (enregistrement après le pouvoir sur et enregistrement régulier) et la longueur du fichier enregistrement.

Une fois un canal est défini sur « sur » la chaîne peut record, si elle est définie à « off » la vidéo de la voie sera ne pas être enregistrés. **Les options de résolution sont D1, HD1 et CIF. et options de qualité sont bien les meilleurs, et Normal.**

Lorsque Audio est « On », le système enregistrera également audio des canaux et aura une sortie audio le mode de lecture. Si elle est définie à « off » vous ne pouvez pas enregistrer audio et n'aura aucune sortie audio disponible sur

mode de lecture.

Pour enregistrer des 24 heures par jour définie le Mode de Rec Always. Pour enregistrer sur requête ou un horaire fixe, sélectionnez le temps Record de calendrier et cliquez sur l'option « Annexe », l'interface annexe ouvrira comme le montre (image 5-6) :

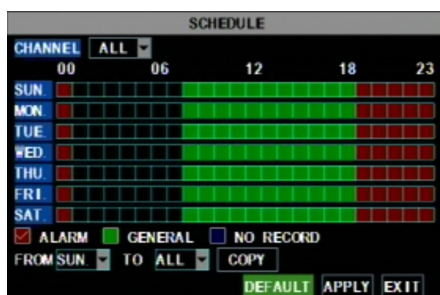


Image 5-6.

remplir l'annexe vous l'activer en cliquant sur le bouton [appliquer].

Vous pouvez également cliquer sur le bouton par défaut pour utiliser les paramètres par défaut du système. Les paramètres par défaut sont :

Hr01:00 am-07 : 59 suis : aucun enregistrement

Hr08:00 am-18 : 59 pm: enregistrement Normal

HR 19 : 00 - 00 h 59 : enregistrement d'alarme

Explication : Dans le cadre de l'enregistrement définir menu et enregistrement menu de recherche, la couleur d'origine de l'enregistrement, « Red » se tient à l'enregistrement de l'alarme, « Green » signifie enregistrement normal et « Blue » signifie la couleur du canal et la date que vous avez sélectionné.

5.2.3 Ensemble de réseau

Entrer dans [Menu principal] Réseau ensemble] de procéder ensemble de réseau (Shown comme image 5-7) :

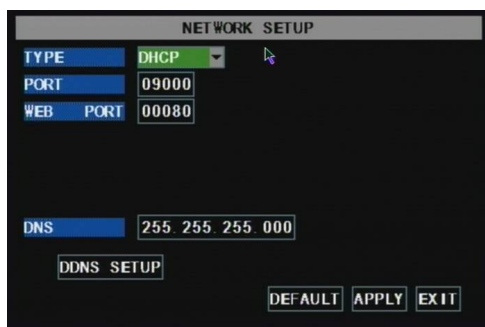


Image 5-7.

Lors de la sélection DHCP, serveur DHCP attribuera adresse IP DVR automatiquement.

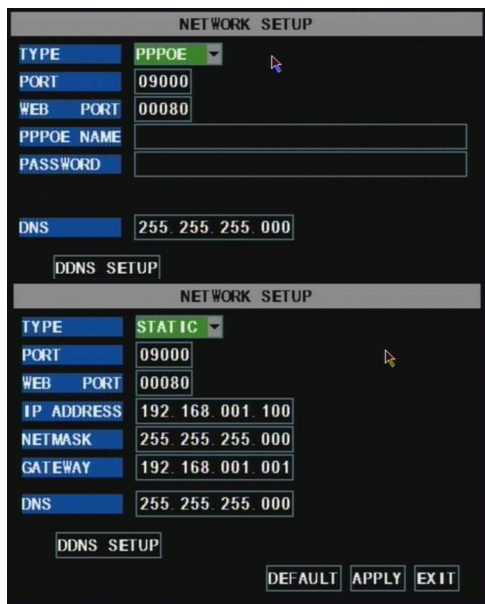


Image 5-8.

Après avoir sélectionné le mode réseau - tels que DHCP, PPPOE et statique, vous pouvez consulter DVR à distance via le réseau.

Lors de la sélection PPPoE, vous avez besoin de mot de passe et d'entrée utilisateur fourni par le fournisseur de l'ISP et de mettre en place le port web (détails veuillez consulter la photo ci-dessous 5-8).

Lorsque vous sélectionnez allocation statique, vous devez le programme d'installation, le port de masque-net, la porte et du web (montré comme image 5-9).

Image 5-9.

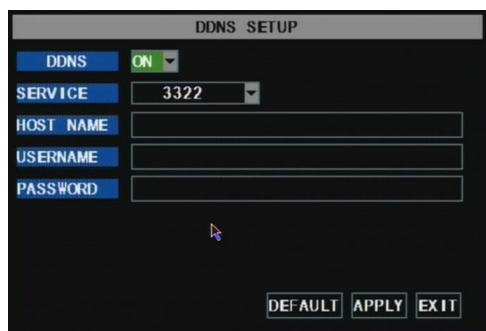


Image 5-10.

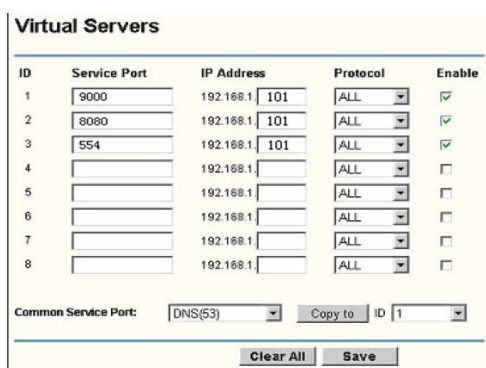


Image 5-11.

Si vous appliquez pour DDNS service et mis en place le paramètre net de DVR en conséquence, vous pourriez visiter DVR à distance via le navigateur IE. (indiquée comme image 5-10)

Si vous avez besoin de visiter DVR via Internet, vous devez installer le inflexion de port vidéo sur le routeur public situé dans le DVR (indiquée comme image 5-11).

Port hôte : 9000

Port Web : 8080

Adresse IP LAN DVR : 192.168.1.101

Entrée http:// routeur IP:8080 (192.168.1.101:8080) à vous ordinateur IE navigateur, puis vous visiterez librement votre DVR.

5.2.4 Recherche d'enregistrement

Cliquez sur [menu principal] d'entrer dans le menu [vidéo recherche] (comme la photo ci-dessous 5-12)

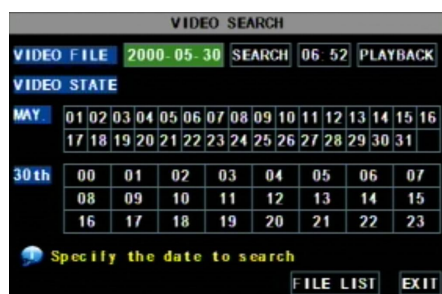


Image 5-12.

Lecture recherche :

Si vous d'entrée date précise et cliquez sur [recherche], vous trouverez tous les enregistrements pour cette journée. Lorsque vous sélectionnez le [Date] item, vous permettra les enregistrements en mode channel 4. ou, cliquez sur le bouton [fichier liste] pour afficher Interface de liste de fichiers, où vous pouvez lecture ou le fichier de sauvegarde vous sélectionné. Voir les articles de la liste de fichiers ci-dessous.

Vous pouvez jouer vidéo vers l'avant à 2 x, 4 x et des vitesses de x 8, Slow jouer à 1/2 x, x 1/4 et 1/8 x, normal de jouer, mettre en pause et jouer image par image à l'aide de la barre de contrôle de lecture et ajuster le volume en cliquant ou en glissant tune barre de contrôle. Lorsque la lecture a terminé, système retournera au menu précédent.

Liste des fichiers

Dans le mode de menu [vidéo recherche], cliquez sur [fichier liste] de pop-up le sous-menu indiqué ci-dessous comme image 5-1. Cette option vous permet de visualiser tous les fichiers disponibles par canal et le type (tous, normale, ou d'alarme). Vous pouvez sélectionner un fichier et appuyez sur le bouton SEL à la lecture du fichier, ou utilisez le bouton FWD et bouton correspondant pour sélectionner l'option et sauvegarde le fichier d'enregistrement sélectionnée. Vous pouvez aussi mettre une coche dans la boîte à

la fin de plusieurs fichiers si vous voulez plus ensuite un fichier de sauvegarde.



Image 5-13.

Première indique la première page de l'histoire que vous avez fouillé. Lorsque vous vue autres pages, en cliquant sur bouton [première] met à votre retour à Première page.

PRÉ (page précédente): lors de l'affichage de liste, en cliquant sur [précédent le bouton page] vous serez arrière de la page avant l'un que vous soyez actuellement affichage (sauf la première page).

PROCHAINE (page suivante): lors de l'affichage de liste, en cliquant sur [page suivante] bouton vous mènera à la page après celle que vous consultez actuellement (sauf la dernière page).

La dernière (dernière page): indique la dernière page de l'histoire vous avez fouillé. Lorsque vous affichez autres pages, en cliquant sur [dernière page] bouton vous mènera à la dernière page.

Tous les (Sélectionner tout): Vous permet de sélectionner tous les événements sur la page en cours.

INVERSE (sélectionnez Inverser): Vous permet de sélectionner d'autres événements sur la page actuelle, sauf ceux que vous avez actuellement sélectionné.

Sauvegarde du fichier d'enregistrement

Si vous souhaitez un enregistrement de la liste des fichiers de sauvegarde, vous sélectionnez l'enregistrement juste et cliquez sur le bouton. Lorsque la sauvegarde est terminée vous serez avisé. Veuillez cliquer sur [OK] bouton pour enregistrer votre sauvegarde (indiquée comme image 5-14).

Explication : Le fichier de sauvegarde sera au format H264, vous pouvez la convertir au format AVI en utilisant le multimédia Programme de joueur qui vient avec le DVR ou grâce au programme de net-viewer, vous pouvez donc utiliser n'importe quel joueur qui supporte le format AVI.



Image 5-14.



Image 5-15.

5.2.5 Multi joueur.

1 Copie fichier de sauvegarde sur votre PC.

2 Ouvrir un lecteur multimédia et cliquez sur [fonction local (F)] pour rechercher et sélectionner le fichier de sauvegarde, puis cliquez sur le bouton

Note : le type de fichier que vous avez sélectionné devrait être *.264 format.

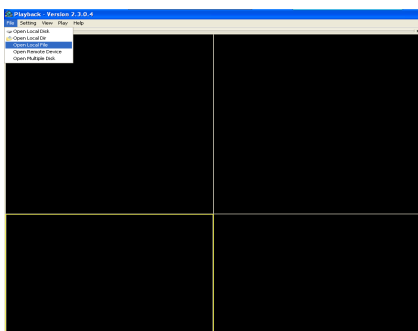


Image 5-16.

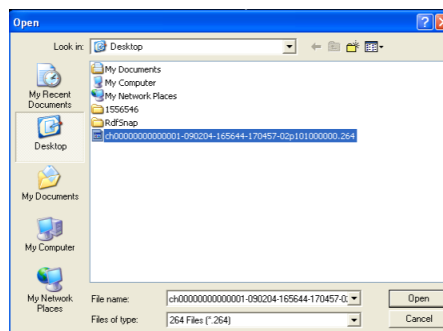


Image 5-17.

3 Sauvegarde ouvrir le fichier :

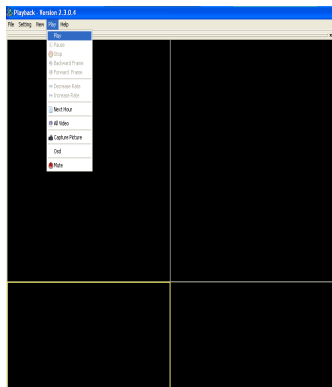


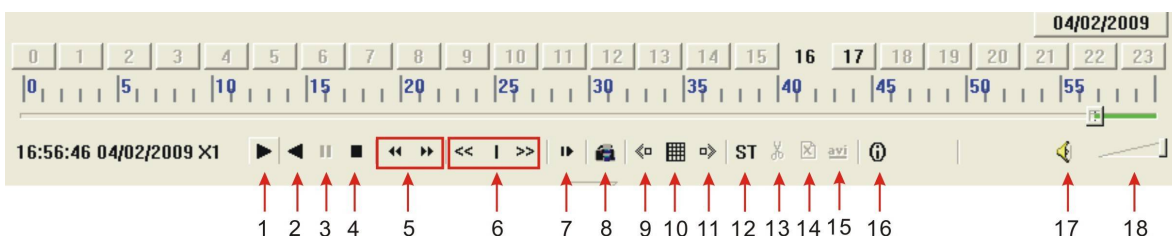
Image 5-18.

(1) Cliquez sur le menu [jeu] (P) sur le dessus du lecteur multimédia interface pour sélectionner jouant le fichier de sauvegarde.

(2) Cliquez sur le bouton de menu [Play] sur le fond du lecteur multimédia et [Play] bouton, puis la

fichier de sauvegarde sera joué sur la chaîne selon.

(3) Le Menu bref sur le fond du lecteur multimédia :



Date : 04/02/2009 enregistrement date pour le fichier de sauvegarde actuel affiché sous l'angle droit ;

Temps d'enregistrement 24 H: se trouvent sous menu [Date]. Bouton numéro noir se tient à l'enregistrement actuel la lecture est normale d'enregistrement pour la ligne de temps.



0 ~ 60 Minutes d'enregistrement temps quantique : Green partie sur la pièce de traitement bar stand pour l'enregistrement pour l'enregistrement d'une heure.



Enregistrement date et traitement de temps pour le fichier d'enregistrement actuel

1	Jouer	10	Toutes les fenêtres
2	Fichier d'enregistrement précédent	11	Ajouter la fenêtre
3	Pause	12	Démarrez
4	Stop	13	Cut
5	Image précédente / suivante du cadre	14	Supprimer
6	Pièce lente, normale jouer, jouer vite	15	Convertir AVI
7	Prochaine heure	16	OSD
		17	Commutateur Mute
		18	Volume ajuster



Image 5-19.

paramètre [vidéo sur] (défaut de système - vidéo pour chaque canal est sur)

Paramètre de jeu vidéo ? Sélectionnez le canal que vous souhaitez afficher ? Sélectionnez pour jouer le vidéo? Appliquez Bien

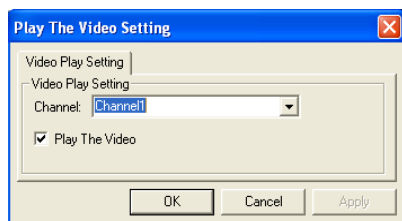


Image 5-20.

Voir la 5 la ci-dessous [Audio de] paramètre de procédure. (Le paramètre sera disponible après redémarrer lecteur multimédia après [Audio] de mettre en place.)

Paramètre Paramètre de canal audio ? Barre vidéo normal ? Sélectionnez le channel que vous souhaitez lecture le audio? Sélectionnez la chaîne dispose des fichiers audio. Appliquez.

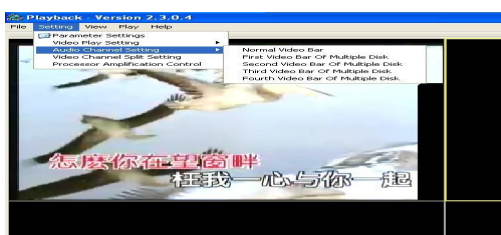


Image 5-21.

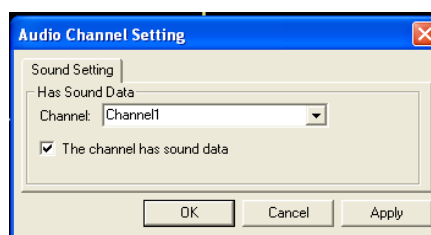


Image 5-22.

Après avoir réussi ce qui précède, lorsque vous lecture le canal actuel, vous pouvez ouvrir le fonction audio de la chaîne en même temps que la vidéo

5.2.6 Gestion des périphériques



Image 5-23.

Options en DISPOSITION inclure Dur Drive, Alarme externe, PTZ, téléphone Mobile de surveillance, de contrôle et Détection de mouvement.

5.2.6.1 Gestion de disque dur



Image 5-24.

Cliquez [Main Menu? DISPOSITION] À Entrez DISQUE DUR [Menu gestion] (montré comme image 5-24)



Image 5-25.

Lorsque vous installez un disque dur, le système détecte automatiquement si Disque dur est mis en forme ou non. Si le disque dur doit être formaté, statut de disque dur sera affiché comme « Pas de format », sinon, le statut de disque dur sera montré « Normal » (voir l'image 5-25)

L'espace TOTAL : Indique l'espace total disponible sur le disque dur.

ESPACE libre : Indique l'espace inutilisé disponible sur le dur

lecteur.

REC utilisé du temps : basé sur le détail et qualité de l'image actuelle et la fréquence d'images, système vous montrera comment Temps d'enregistrement vous avez laissé sur le disque dur.

RÉÉCRITURE : Si vous sélectionnez « sur » le système va automatiquement remplacer les enregistrements de la plus ancienne sur le disque dur est plein. Si vous sélectionnez « off », enregistrement s'arrête une fois que le disque dur est plein.

FORMAT de disque dur : Vous utilisez cette option pour formater le disque dur, vous ne pouvez pas enregistrer les fichiers jusqu'à ce qu'il a été mis en forme. Le bouton [Format de disque dur] pour démarrer la mise en forme. Lors de la sélection [Format de disque dur] option le système vous invitera-« Format de disque dur sera perte toutes les données, Confirmez-vous? ». Cliquez sur « OK », système vous invite-« Est formatage. » et « format réussie; » et puis système redémarrera automatiquement.

FORMAT USB : Utilisez cette option pour mettre en forme les périphériques USB.

5.2.6.2 Ensemble d'alarme

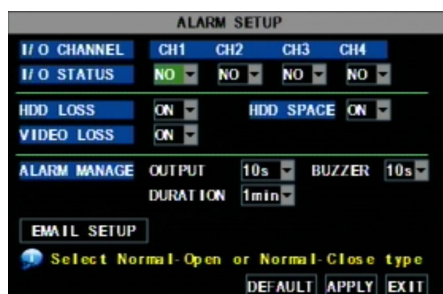


Image 5-26.

Cliquez sur [Menu principal] à conclure [d'alarme d'installation] menu pour le programme d'installation d'alarme avertissements (montré comme image 5-26).

STATUT D'E/S Les options n'incluent aucune (Normal-open), NC (Normal-close) et OFF. La valeur « Normal-open » si vous utilisez des alarmes de capteur externe qui sont normalement ouverts, la valeur « Normal-close » si vous utilisez capteur externe alarmes qui sont normalement fermés, la valeur « off » si vous ne prévoyez pas d'utiliser capteur externe alarmes. Vous pouvez utiliser la requête interne EVN pour la détection d'enregistrer lorsque le mouvement est détecté ; vous faire

capteurs pas externes pour enregistrer sur détection de mouvement.

Disque dur perte : Les Options sont sur et en dehors. Lorsque la fonction est activée, il y aura un avertisseur sonore et le signe « H » sur écran. Quand disque dur n'est pas détectée ou non formaté. au contraire, si vous fermez la fonction, il y a seulement « H » signe à indiquer HDD introuvable, mais aucun son alarme lorsque HDD introuvable ou non ne formaté.

ESPACE de disque dur : Les Options sont sur et en dehors. Lorsque la fonction d'alarme est sur, il y a alarme sonne que lorsque le disque dur est en cours d'exécution d'espace. Lorsque la fonction est désactivée, il n'y a aucune alarme retentit.

PERTE de la vidéo : Les Options sont sur et en dehors. Lorsque la fonction est activé, le système émettra alarme sonore et affichera la vidéo perte sur l'interface de visualisation. Lorsque la fonction est désactivée, le système n'aura aucune alarme sonore, mais l'interface de visualisation affichera perte vidéo.

ALARME gérer d'alarme sortie 0, 10 s, 20 ans, la quarantaine, 60 ans, 100 ans, 200 ans, 300 ans, 400 ans, 500 ans, 600 ans, 700 ans, 800 ans, 900 ans, 1000 ans Durée 0, 30 ans, 1 minute 2 minute 5 minutes)?

Alarme Type	Fonction
Perte vidéo	Envoie l'alarme lorsque DVR ne peut pas recevoir le signal vidéo (comme la caméra dommages, câble brisé ou endommagé ou power supply dysfonctionnement) ou l'absence de l'approvisionnement de défaut de fonctionnement).
Détection de mouvement	Lorsqu'un objet se déplace dans la zone de détection de mouvement, alarme sera déclenchée. Vous pouvez ajuster le niveau de sensibilité en fonction des besoins de votre environnement d'application concrète.
Statut d'e/S	Système peut convertir le signal d'alarme déclenché par le capteur externe en signal identifié par système.
Disque dur perte	Lorsque le disque dur n'est pas détectés (disque dur, dommages, power supply dysfonctionnement), ou auto réécriture de disque dur est désactivée et l'espace libre n'est pas suffisant, une alarme est déclenchée.

Liste 5-1.

Notification d'alerte par e-mail

(à envoyer des avis au compte de courriel lorsque motion alarme se déclenche)

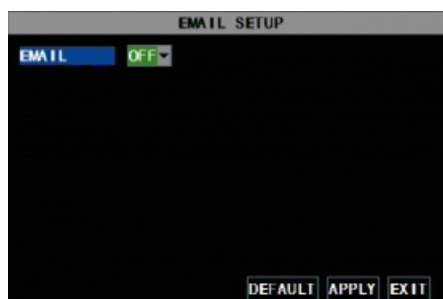


Image 5-27.

Cliquez sur le menu [Email d'installation] d'entrer dans son menu sub (indiquée comme image 5-27).



Image 5-28.

Du [Email] mode se rapporter à sa configuration de paramètre montré comme image 5-28 lors de la définition par courriel d'alarme à « on ».

SSL : est un protocole de transport de lien sécurité. Vous pouvez crypter vos info de communication (y compris votre adresse de courriel) à l'aide de SSL pour empêcher les pirates de surveillance votre info courriel ou communication et même votre mot de passe.

Veillez SSL à « On » via un serveur Gmail.com et « Off » via un autre serveur de mail.

Si votre établissement n'est toujours pas droit, veuillez communiquer avec le site web où vous avez fait votre boîte de courriel à

Bénéficiez de serveur SMTP et SSL de boîte aux lettres.

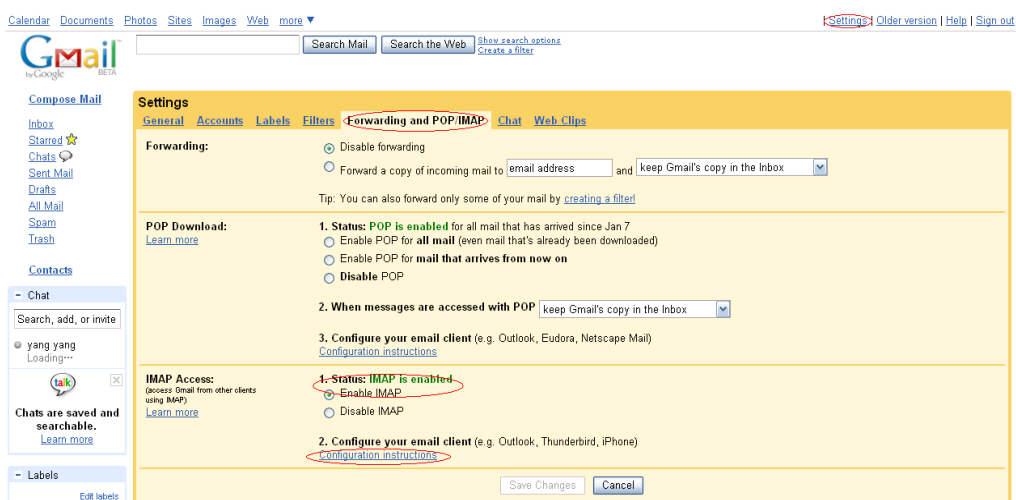


Image 5-29.

Port SMTP: indique l'expéditeur port de SMTP server. La valeur du port SMTP est généralement 25, mais les exceptions, par exemple, le serveur de port de G-mail SMTP doivent être 465.

Serveur SMTP: indique l'adresse du serveur que vous utilisez.

Email de l'expéditeur : indique l'adresse de courriel de l'expéditeur. L'adresse de courriel doit être compatible avec le serveur que vous utilisez. C'est-à-dire, lorsque vous utilisez l'adresse de courriel - aaa@gmail.com, le serveur selon devrait être SMTP.gmail.com.

Récepteur adresse : indique l'adresse de Courriel du destinataire. L'adresse de courriel est utilisée pour recevoir l'image transmis d'alarme de détection de mouvement de DVR. Veuillez effacer les images que vous avez reçu dès que possible pour éviter de surcharger votre compte de courriel. Pour les protocoles SMTP détaillés, paramètres de désigner le dessous image 5-30.

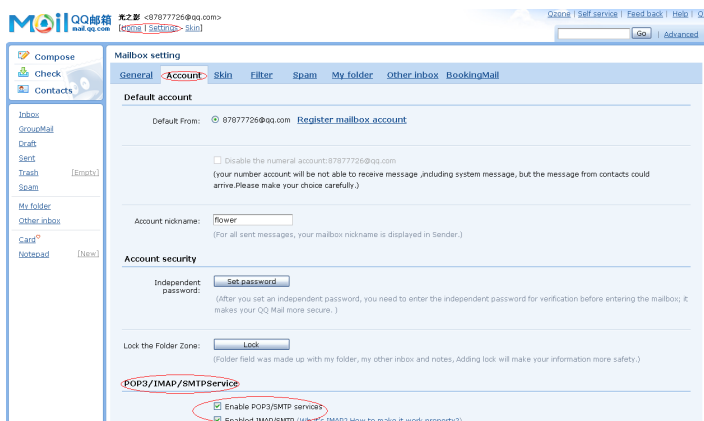


Image 5-30.

5.2.6.3 Le programme d'installation PTZ



Image 5-31.

Entrer dans [menu principal DISPOSITIF] Programme d'installation PTZ] pour sélectionner le canal PTZ vous voulez contrôler et définissez PTZ protocole (Pelco-D, Pelco-P), en bauds (1200, 2400, 4800, 9600), données bit (8, 7, 6, 5), Stop-bit (1, 2), parité vérifier (Aucun, étrange, même Mark espace) et code respectivement. Veuillez noter les paramètres de canal susmentionnées doivent correspondre les paramètres de la caméra PTZ.

5.2.6.4 Mobile



Image 5-32.

Cliquez sur [menu principal DISPOSITIF Mobile] de conclure [Mobile] menu.

Nom d'utilisateur : indiquer le nom d'utilisateur de DVR.
 Mot de passe utilisateur : indiquer le mot de passe utilisateur de DVR
 Port du serveur : port de surveillance mobiles. Définition de plage est entre 1024 et 65535. Veuillez noter que

Explication : Connectez-vous DVR à Internet avant de paramètre

Numéro de port DVR et le serveur du port non n'est pas égal à réseau menus.

Téléphone mobile Access

Le DVR est actuellement compatible avec les téléphones portables exécutant Windows Mobile et Symbian d'exploitation systèmes sur les réseaux 3 G.

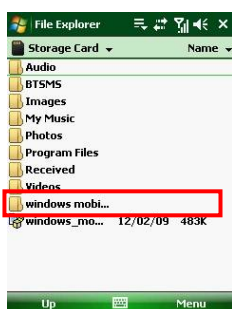
Avant que vous pouvez accéder le DVR depuis un téléphone mobile vous devez configurer la Configuration réseau sur le DVR. Allez à la section 5.2.3 configuration de réseau à la page 14 du Manuel du produit pour obtenir des instructions sur la façon de le faire. Vous avez également besoin d'aller dans le Menu principal puis dispositifs puis Mobile et entrez votre nom d'utilisateur et mot de passe et ensemble le Port du serveur à 18600. Ce port doit également être envoyés à l'adresse IP de la DVR avec les ports de 5.2.3 configuration réseau.

Explication : Vous ne pouvez voir un canal à la fois lors de l'affichage d'un téléphone mobile. Le vitesse d'affichage dépend de la vitesse de la connexion internet.

Lorsque vous accédez à partir d'un téléphone mobile avec système d'exploitation Windows Mobile, utiliser la syntaxe suivant procédure :

1. Installation de Webcam

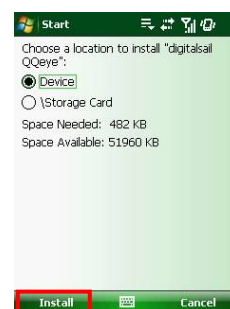
Vous devrez d'abord installer le programme de webcam qui est inclus sur le CD fourni avec le DVR par copier le fichier « QQeye.CAB » pour le téléphone mobile. Vous pouvez le faire en attachant le téléphone mobile à un ordinateur et copier le fichier du CD vers la carte de mémoire sur le téléphone, ou en copiant le fichier de la carte de mémoire du téléphone via un lecteur de carte mémoire ou via une connexion Bluetooth.



Pic 1



Pic 2



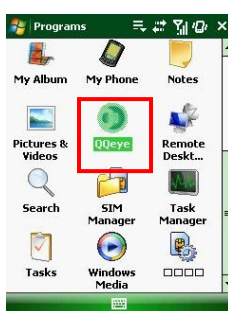
Pic 3

2. Cliquez sur le dossier mobiles windows (case rouge à Pic 1) et choisissez le fichier QQeye" sélectionnez le fichier qui ouvrira la fenêtre en Pic 3. Le fichier est généralement défectueux à enregistrer en tant que périphérique ordonner au téléphone, (illustré à Pic 3), mais vous pouvez l'enregistrer sur périphérique ou de carte de stockage.

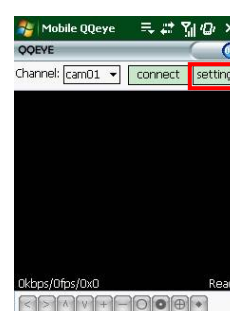
3. Choisissez emplacement de stockage et cliquez sur [Install] bouton (case rouge à Pic 3) pour démarrer l'installation (voir pour afficher de Pic 4 ci-dessous)



Pic 4



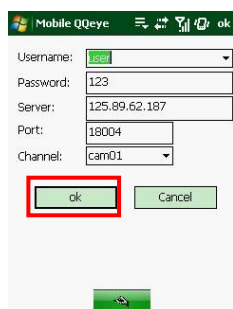
Pic 5



Pic 6

4. Après que installation terminée, cliquez sur l'icône nommée QQeye (case rouge à Pic 5) pour exécuter le programme. Cette va afficher l'écran de programme dans le Pic 6.

5. Paramètres : Cliquez sur [paramètre] bouton (case rouge à Pic 6) pour entrer dans le menu paramètre montré que 7 Pic



Pic 7



Pic 8



Pic 9

Nom d'utilisateur : même comme utilisateur nom d'installation en DVR sous Menu, dispositifs, Mobile

Mot de passe : même que votre mot de passe d'installation en DVR sous Menu, dispositifs, Mobile

L'adresse du serveur : adresse IP publique du routeur DVR est connecté à.

Web port : même comme le Port du serveur vous le programme d'installation dans le DVR, il a besoin d'être envoyés à le DVR, définition de plage est entre 1024 et 65535, le paramètre par défaut est 18600. Note : ce port est en outre pour les ports utilisés pour l'accès distant standard.

Canal : Sélectionnez le canal dans le DVR que vous souhaitez surveiller et cliquez sur [OK] bouton (case rouge à Pic 7) pour afficher l'écran à Pic 8 et lancez la connexion vidéo.

6. Principale interface operation (Pic 8)

Le bouton [Disconnect] pour arrêter l'affichage d'image live du canal.

Le bouton [paramètre] pour modifier les paramètres.

7. Connexion vidéo affichage

Mode normal :

Vous trouverez l'info de statut de connexion réseau dans le cadre de l'image vidéo :

Affichage sur le coin gauche : la vitesse de transmission, la cadence et la résolution de réseau.

Afficher le coin à droite : pourcentage d'affichage de tampon, succès de la connexion, échec de la connexion, Play et

Stop.

Fonction de boutons sous l'image vidéo de gauche à droite : contrôle PTZ (gauche, droite, haut et Bas), Sélectionnez zone (Zoom arrière et zoom avant), Focus (ajouter « + » et déduire "-") et Iris (ajouter « + » et déduire "-") et Snap pour capturer l'image de l'écran.

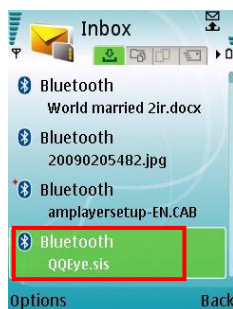
8. Mode d'affichage : vous pouvez convertir affichage normal en affichage plein écran en cliquant sur l'écran sur le téléphone mobile (affiché comme Pic 9)

Lorsque vous accédez à partir d'un téléphone mobile avec système d'exploitation de Symbian, utiliser la syntaxe suivant procédure :

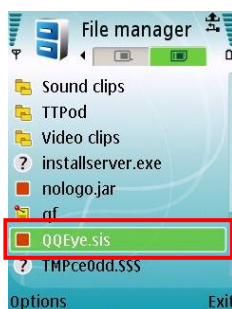
1. Tout d'abord vous devez copier le fichier avec le suffixe « QQeye.CAB » qui est inclus sur le disque de CD pour le mobile Téléphone.

Copie de fichier est enregistrer de carte de stockage par défaut, et le fichier peut aussi être transmis à partir du CD grâce à un ordinateur par la technologie Bluetooth pour enregistrer dans la boîte de réception (Pic 1). Sélectionnez le programme QQEye (case qui affichera Pic 2.

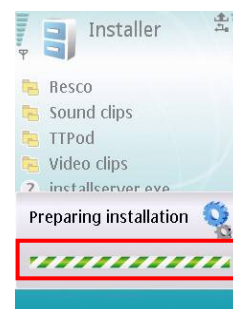
2. Sélectionnez l'icône QQEye dans cette fenêtre (case rouge en Pic 2) pour l'installer, cela affichera Pic 3).



Pic 1



Pic 2

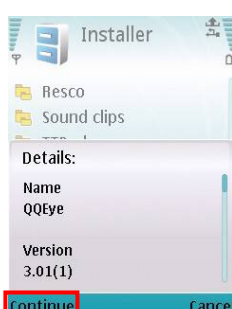


Pic 3

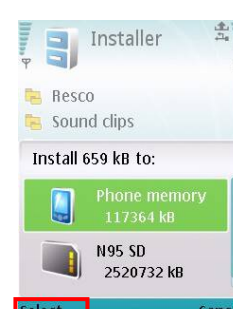
Après que le téléphone finitions préparation il affichera 4 Pic demandant l'autorisation d'installer le programme. Cliquez sur le bouton Oui (case rouge à Pic 4). Cela affiche la fenêtre à Pic 5.



Pic 4



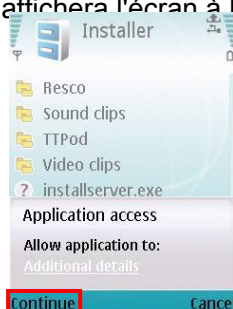
Pic 5



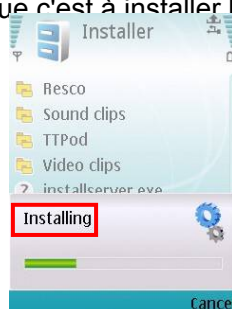
Pic 6

3. Cliquez sur le bouton continuer (case rouge à Pic 5) dans la boîte d'information affichant le programme et le courant Version. Cela affiche la fenêtre dans 6 de Pic.

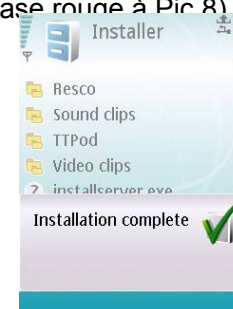
4. Ensuite choisir où vous souhaitez installer le programme, à la mémoire du téléphone ou à la carte mémoire, puis cliquez sur l'option Sélectionner (case rouge à Pic 6). Cela sera afficher la fenêtre à Pic 7, cliquez sur continuer (case rouge en Pic 7) qui affichera l'écran à Pic 8 et vous dire que c'est à installer le programme (case rouge à Pic 8)



Pic 7



Pic 8



Pic 9

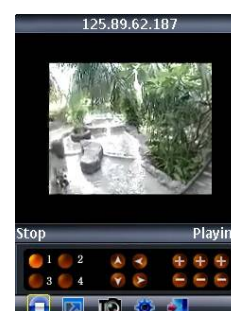
5. Une fois que l'installation est terminée la fenêtre à Pic 9 s'affichera pour vous dire que l'installation est terminée. Ensuite vous pouvez aller dans le dossier Applications et sélectionnez le programme QQEye (boîte blanche à Pic 10) et cliquez sur l'option Ouvrir (case rouge en Pic 10) pour afficher le menu paramètres. Après avoir complété les paramètres Cliquez sur le bouton Done (case rouge Pic 11) la vidéo fenêtre en Pic 12 sera affichée.



Pic 10



Pic 11



Pic 12

Point d'accès par défaut

D'entrée du point d'accès. Par défaut du système pour le point d'accès est connexion GPRS.

Adresse du serveur

D'entrée de l'adresse IP publique du routeur le DVR est attaché à (voir la section 5.2.3 configuration réseau sur page 14 du Manuel du produit).

Port du serveur

Web port : même comme le paramètre du port web sur le DVR, vous avez besoin de transmettre ce port du routeur à le DVR. Définition de plage est entre 1024 et 65535, le paramètre par défaut est 18600. Note : ce port est en outre pour les ports utilisés pour l'accès distant standard.

Nom d'utilisateur :

Même que l'utilisateur nom d'installation en DVR sous Menu, dispositifs, Mobile

Mot de passe

Même que le programme d'installation (de mot de passe sur le DVR) ne de fonction pour enregistrer le mot de passe, une touche program pour enregistrer le mot de passe)

Canal :

Sélectionnez le channel que vous voulez surveiller et cliquez sur [OK] bouton à lancer la connexion vidéo

État de connexion de réseau : pourcentage d'affichage de tampon, succès de la connexion, échec de la connexion, play et d'arrêter.

Canal select, contrôle PTZ, Zoom in/out, Focus et Iris

Play/Stop, plein écran / paramètre d'affichage Normal, Capture, définissant et sortie ??

En cliquant sur l'image vous pouvez le voir plein écran comme dans 13 Pic

5.2.6.5 Détecter les mouvements



Image 5-55.

Cliquez sur [MONTAGE] d'entrée dans la [détection de mouvement] menu d'enregistrement de détection pour le mouvement d'installation.

La [détection de mouvement] Menu a trois sections, y compris le canal Zone de statut, de sensibilité et de mouvement.

Canal statut : Cette option permet de vous activez la détection de mouvement sur n'importe quelle chaîne.

SENSIBILITÉ : Cette option vous permet de fixer le niveau de sensibilité de détection de mouvement de 1 à 4 avec 4 étant les plus sensibles.

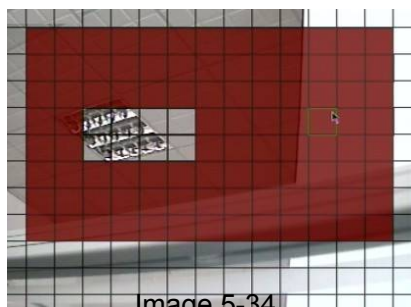


Image 5-34.

MD AREA : Cette option permet de que vous sélectionner la zone que vous voulez être sensible à la requête. Le canal est séparé en une zone de 13 * 10. Quand tout objet se déplace dans la zone de détection de mouvement et la zone où le objet est situé est affichée en rouge enregistrement sera déclenchée. Dans la zone semi-transparente la détection de mouvement est désactivée.

5.2.7 La fonction système

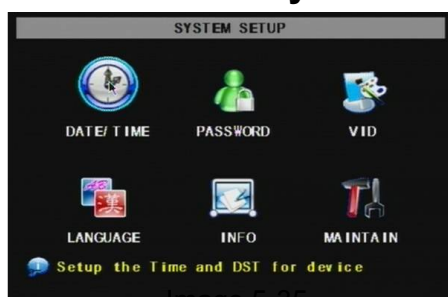


Image 5-35.

Le Menu [système] comprend le dessous de sous-menus : temps Mot de passe utilisateur, création Audio et vidéo, langue définie, sélectionnez, Infos système et Maintenance du système.

Après avoir entré dans le [système], vous pouvez configurer le système à vos besoins.

5.2.7.1 Ensemble de temps

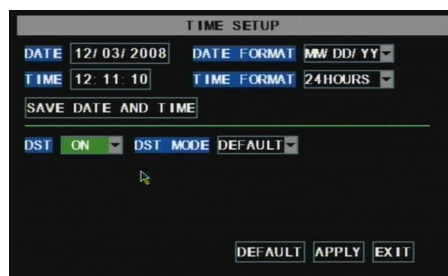


Image 5-36.

Cliquez sur le menu principal [Système? Date et heure] à son tour d'entrer dans Menu [temps ensemble]. Vous pourriez modifier non seulement date système, temps et le format, mais aussi set heure avancée et de mode.

5.2.7.2 Le mot de passe



Image 5-37.

Cette option vous permet de définir l'ID de périphérique pour le DVR et définir le mot de passe système si vous souhaitez utiliser un. Les nouveaux mots de passe sera disponible après avoir cliqué sur le bouton [appliquer].



Image 5-38.

Lorsque vous définissez votre mot de passe a permis à "ON" (montré comme image 5-38), vous pouvez configurer un mot de passe utilisateur et un mot de passe administrateur respectivement. Le mot de passe prend en charge jusqu'à 6 caractères.

5.2.7.3 Le programme d'installation vidéo

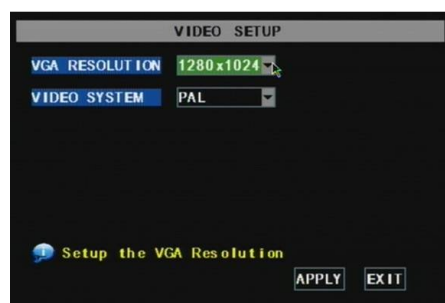


Image 5-39.

Cliquez sur [Menu principal? VIDÉO] pour le programme d'installation vidéo, ici vous pouvez définir le système de caméra (PAL, NTSC). Aux États-Unis, nous utilisons NTSC. Note : Ce modèle ne possède pas de port VGA donc la résolution VGA ne s'applique pas.

5.2.7.4 Langue de



Image 5-40.

Entrez dans le menu [système Language] pour sélectionner la langue que vous souhaitez utiliser sur le DVR (indiqué comme image 5-40) et cliquez sur [appliquer] bouton. La sélection sera disponible après système. Le système redémarrera automatiquement.

5.2.7.5 Info.

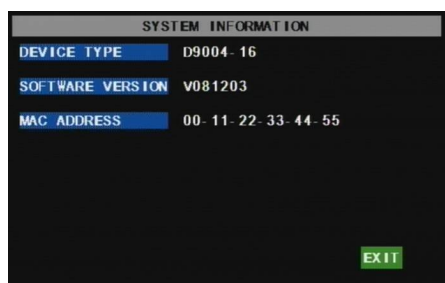


Image 5-41.

Cliquez sur [Menu principal? Info] à conclure [système d'Information] menu pour afficher les infos système, y compris le type de dispositif, logiciel (firmware) version et adresse MAC etc..

5.2.7.6 Maintenance du système de

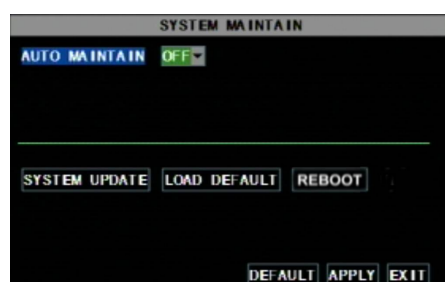


Image 5-42.

Cette option permet de que vous rétablir le DVR paramètres par défaut, mise à jour du logiciel système (firmware) et la valeur auto-maintenance du système. Cliquez sur [menu principal? Maintenir] d'entrer dans la [système maintenir] menu (montré comme image 5-42). Lorsque l'ouverture automatique-maintenir la fonction, vous pouvez d'installation système de régulièrement.

5.3 Menu Lock

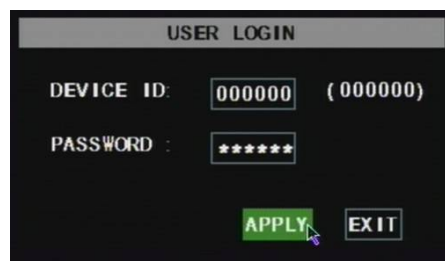


Image 5-43.

Comme caractéristique de sécurité système, vous pouvez cliquer sur menu [Menu Lock] pour verrouiller le menu de verrouillage en quittant le DVR. Si vous souhaitez vous connecter à la DVR, vous devrez entrer le code de l'appareil et le mot de passe (voir le Menu de verrouillage interface-image 5-43).

Explication : Utilisateur seul a le pouvoir de recherche des enregistrements, mais l'administrateur a pleine autorité sur Menu principal des opérations

5.4 Recherche vidéo

Cliquez sur menu contextuel rechercher vidéo pour entrer dans le menu [recherche vidéo] pour rechercher des fichiers et la lecture des enregistrements. Pour plus d'informations sur cette opération, reportez-vous à la section précédente 5.24.

5.5 Contrôle PTZ



Image 5-44.

Nous avons introduit le paramètre PTZ paramètre précédemment dans le chapitre 5.2.5.3. Ici nous examinerons comment opérer des contrôles PTZ.

Cliquez sur le menu contextuel pour afficher l'option PTZ et entrer dans le contrôle PTZ interface (indiquée comme image 5-44). Vous pouvez maintenant cliquer sur Z + & Z-clés pour zoomer à l'extérieur, cliquer sur F + & F-clés de la caméra focus de contrôle et cliquer sur J + & J - pour ajuster

5.6 Dossier de

Lorsque vous souhaitez le système pour démarrer le bouton cliquez sur [Rec] pour démarrer l'enregistrement manuel d'enregistrement

5.7 Arrêter l'enregistrement

Si vous souhaitez arrêter l'enregistrement manuel cliquez sur menu [Stop Record.] ou [arrêter]

Chapitre 6 Net-Viewer programme

6.1 Installation et plug-ins de téléchargement

Ouvrez IE navigateur et entrez l'adresse IP et le web port de DVR, tels que <http://172.18.6.202:80/> et

confirmer pour télécharger et installer la webcam. Si votre ordinateur est connecté à internet, l'ordinateur sera auto
Téléchargez et installez la webcam.

Rappel : Si la webcam n'est pas été téléchargée avec succès, veuillez cocher si niveau de sécurité de votre navigateur o
paramètre de pare-feu est trop avancée. Voir également la section 5.2.3 configuration de réseau pour rendre ce réseau
la configuration est correcte, ports sont transmis correctement et ActiveX est activé.

6.2 Entrer en communication avec NetViewer

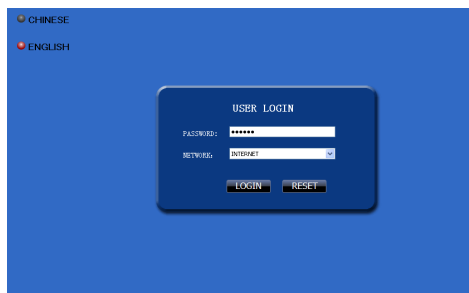


Image 6-1.

Après que la webcam installe des plug-ins, veuillez sélectionner log-in language (Chinois ou anglais) et entrez dans le mot de passe et cliquez sur [Log-in], et maintenant, vous pouvez afficher DVR à distance par le biais de NetViewer.

Veuillez Note par défaut mot de passe est vide. Système permet de Administrateur de définir un nouveau mot de passe selon les instructions dans la section 5.2 - Menu [jeu de mot de passe]. Remarque : Si vous souhaitez supprimer des vieux IE webca Système de DVR mise à jour Exécutez caractères de commande : « regsvr32/u dvrocx.ocx »



Image 6-2.

Après le succès Log-in pour Net-viewer, système sera entrer dans l'interface d'affichage live et se connecter pour audio/vidéo. alimenter automatiquement (montré comme image 6-2).

6.3 L'Interface principale du Net-viewer

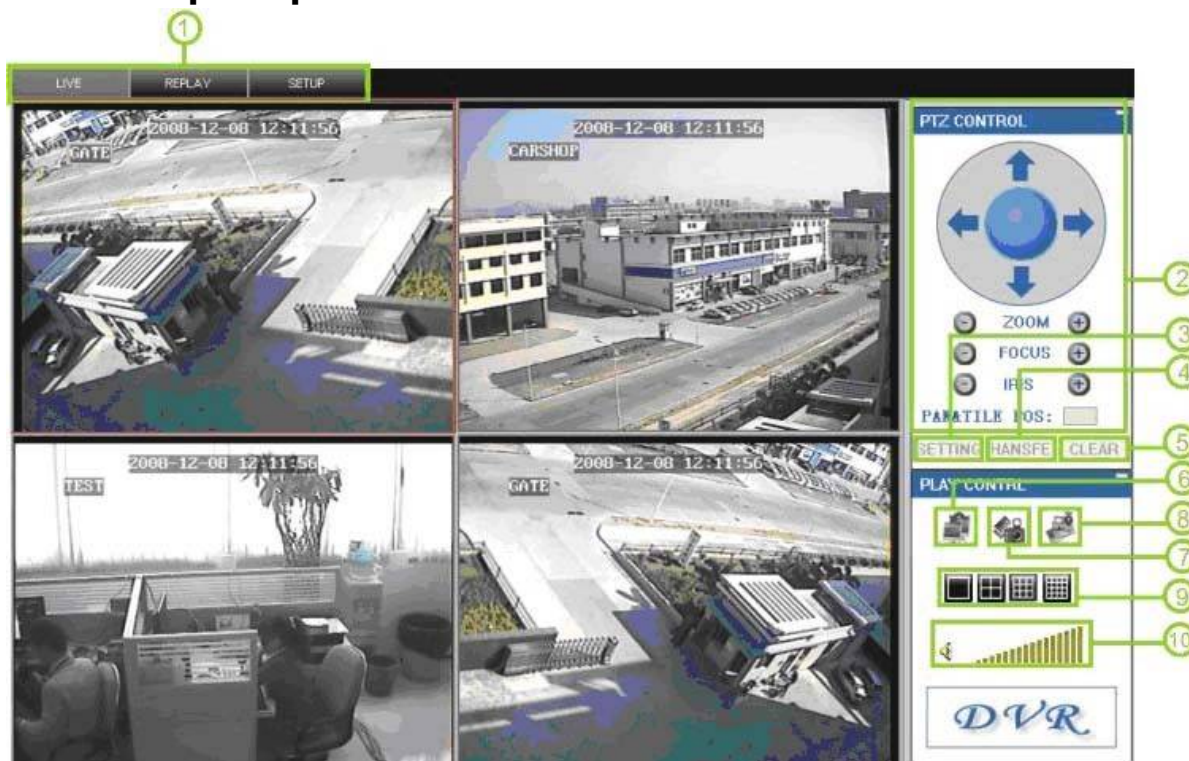


Image 6-3.

Connectez-vous Net-viewer et montrer l'interface comme suit

6.3.1 Menu colonne (Section 1 sur la photo 6-3)

6.3.2 Contrôle PTZ (numéros 2, 3, 4 sur la photo 6-3)

6.3.3 Vivre Play contrôle (numéros de 6 à 10 sur la photo 6-3)

6.3.1 Menu colonne (Article 1 le tableau 6-3)

Colonne menu comprennent [Live] menu, menu [relecture] et [configuration] menu.

6.3.1.1 Live

Après enregistrement-in au système, le système entrera en affichage Live (montré comme image 6-3).

6.3.1.2 Relecture de

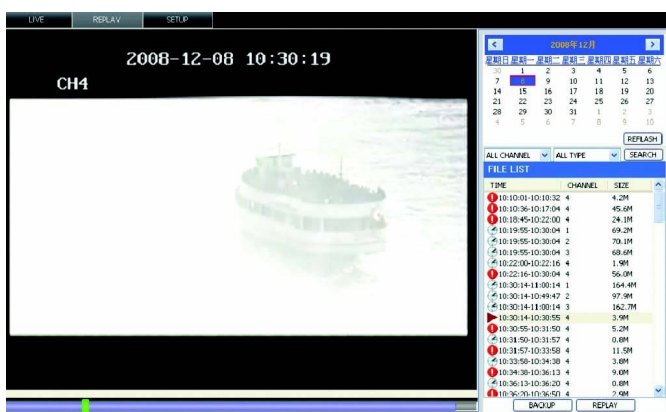


Image 6-4.

Cette option vous permet de lecture des enregistrements à distance.

Sélectionnez d'abord le jour, le canal et le type et procéder à la recherche et rafraîchissant. deuxième select tout événement de la liste de résultats de recherche à la lecture.

Veillez noter que vous pouvez contrôler la vitesse de jeu par glisser la barre de contrôle jouant au fond de la interface (indiquée comme image 6-4).

Joue le bouton: [Lire] / [Pause]

Bouton d'arrêt : arrêter de jouer d'enregistrement.

Bouton F.F. : enregistrement de lecture fast forward

Bouton lente : ralentir l'enregistrement de la lecture.

La section suivante : play image par image.

264 À AVI bouton : fichier de conversion de format H.264 en format AVI



Le format natif des fichiers de sauvegarde est H.264, vous pouvez convertir le format H.264 en AVI plus familier de format en cliquant sur la touche de 264 AVI.

6.3.1.3. Le programme d'installation

Cliquez sur le menu de [configuration] d'entrer dans son menu sub, y compris le menu [Mode enregistrement], [Mode d'alarme] m [Contrôle PTZ] Menu, [paramètre réseau] menu, menu [paramètre système] et [hôte Info] menu.

Explication : Uniquement lorsque DVR est sur l'état d'affichage live, vous pourriez modifier et enregistrer ses paramètres à distance en ce moment, les paramètres sont disponibles. La méthode de modification de DVR via Net-viewer est le la même que l'adaptation locale de DVR.



Image 6-5.

Entrer dans le menu sub - menu [Mode enregistrement], vous pouvez Sélectionnez au démarrage pour chaque canal et ajuster les paramètres d'enregistre (résolution, qualité, audio, mode REC et annexe) à distance via Net-viewer.

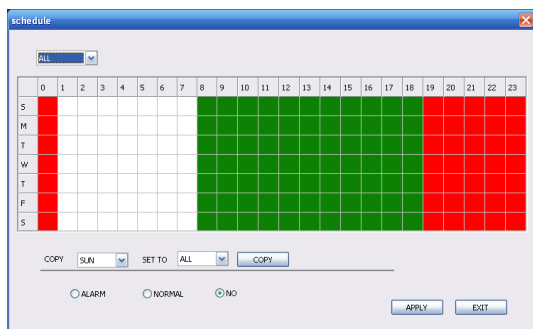


Image 6-6.

Cliquez sur le menu [annexe] d'entrer dans son menu sub (indiquée comme image 6-6).
Méthodes d'installation à distance sont les mêmes que local DVR, le programmeur. Veuillez vous référer à la Section 5.2.2 Notice d'installation

Alarme



Image 6-7.

Cliquez sur [alarme] menu pour entrer dans son menu sub (représentée par Image 6-7).

Vous pouvez définir I/O d'alarme pour chaque canal, détection de mouvement alarme, enregistrement, trace de la requête, sensibilité de la requête, vidéo alarme perte, HDD pas assez alarme de l'espace, disque dur ne trouve pas d'alarme et d'alerte de sortie de temps etc..

Pour plus d'informations sur la méthode d'installation, veuillez vous reporter à l'

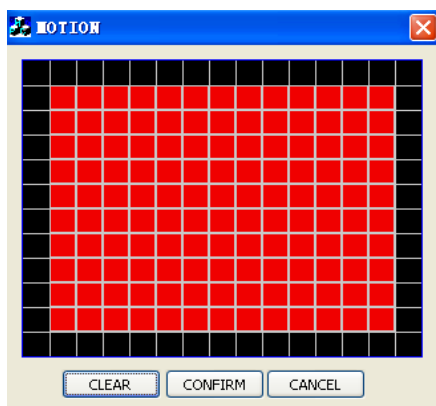


Image 6-8.

Système vous permet de configurer les paramètres de détection de mouvement pour chaque DVR à distance (montré comme image 6-8)

Contrôle PTZ



Image 6-9.

Cliquez sur [contrôle PTZ] pour le programme d'installation PTZ caméras. Re le programme d'installation méthodes sont les mêmes que local DVR, le programmeur. Veuillez vous référer à la Section 5.2.5.3 (montré comme image 6-9).

☐ Réseau

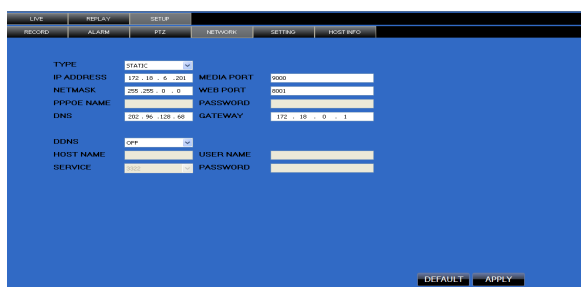
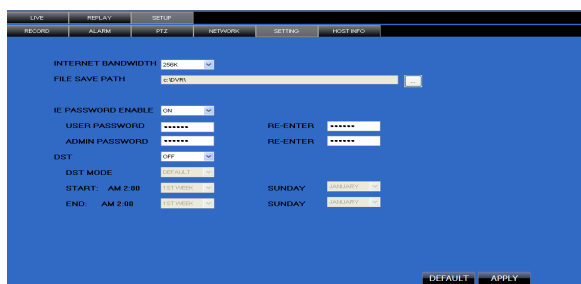


Image 6-10.

Cliquez sur [réseau] d'entrer dans le menu [réseau]. Méthodes d'installation à distance sont les mêmes que local DVR Programme d'installation.

Veuillez vous reporter à l'article 5.2.3. -Réseau ensemble.

☐ Paramètre



☐ Hôte Info Image 6-11.

Cliquez sur le menu [paramètre] d'entrer dans l'interface de menu (indiqué comme image 6-11).

Cliquez sur bouton [...] pour prévisualiser l'enregistrement de la net-viewer Saving capture chemin et écran sauver le chemin d'accès.

Le menu vous permet également de définir une bande passante inférieure pour la transmission vidéo Internet, définir le mot de passe utilisateur, tourner heure d'été on/off, etc..

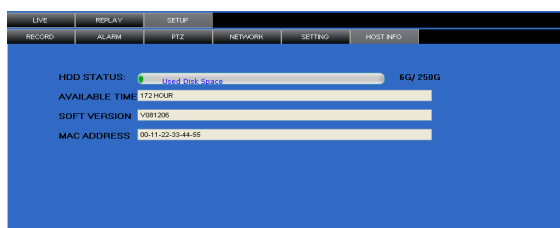



Image 6-12.

Cliquez sur [hôte Info.] d'entrer dans le menu de sub (représenté par Image 6-12). Ici vous pouvez vérifier les taux d'utilisation de disque dur, disponible enregistrement temps, logiciel Version et MAC adresse.

6.3.2 Contrôle PTZ (Numéros 2, 3, 4 sur image 6-3)

- ☐ .Contrôle PTZ : indique le focus, zoom et iris contrôle PTZ
- ☐ .Définition : cette option vous permet de paramètres PTZ d'installation.
- ☐ .Invoquer : Invoquer les paramètres PTZ
- ☐ .Clear efface les paramètres PTZ actuels.

6.3.3 Contrôle de jeu live (Numéros 10 à 6 sur image 6-3)


☐ On / Off Live afficher []  : Lorsque le statut d'affichage Live est « On », en cliquant sur le bouton ferme affichage Live. Quand « Off » en cliquant sur le bouton ouvre l'affichage direct.

☐ .Capturer l'  : Capturer l'image de l'écran et enregistrer sur PC comme * image bmp.

☐ .Enregistrem  } [] Exploiter DVR enregistrement à distance

☐ Canal afficher []  : Les icônes debout pour canal simple affichage, affichage de Quad Channel, 3 x 3

Affichage de canaux et de Channel 4 x 4 affichent respectivement.

□ .Commande de volt ] Cliquez ou glissez la barre de contrôle pour ajuster le volume sonore.

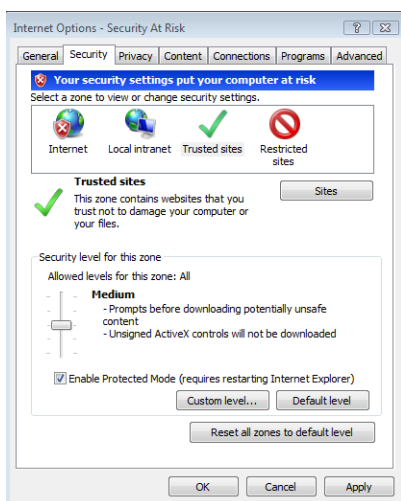
Chapitre 7 : Spécification

Modèle	4CH	D8CH
Système vidéo	NTSC / PAL(Optional)	
Format de compression	Vidéo: H.264 / Audio: 8 kHz * 16 bits ADPCM	
Sortie vidéo	4-CH BNC Input / 2-CH BNC sortie	8-CH BNC input/2-CH BNC sortie
E/S audio	4-CH RCA audio Input / 1-CH RCA audio Output	1-CH RCA audio input / 1-CH RCA audio sortie
Résolution d'affichage	D1: 704*576(PAL) 704*480 (NTSC)	
Cadence	Seul CH PAL : fps 25 , NTSC: fps 30	
Résolution d'enregistrement	PAL : CIF(352*288), HD1(704*288) D1 (704 * 576) NTSC: CIF(352*240), HD1(704*240) D1 (704 * 480)	PAL: CIF(352*288) NTSC: CIF(352*240)
Enregistrement de la vitesse (partagé)	PAL: fps@D1 25, fps@HD1 50, 100 fps@CIF NTSC: fps@D1 30, 60 fps@HD1, 120 fps@CIF)	PAL: fps@CIF 200 NTSC: 240 fps@CIF
DISQUE DUR	Disque dur SATA 1, jusqu'à 1024GB / Disque dur amovible de USB	
Mode vidéo	Toujours / annexe / mode d'emploi/de la détection de mouvement / capteur déclenchée	
Temps record de Pack	15/30/45/60 min	
Sauvegarde vidéo	Disque flash USB / amovible HDD, USB Burner, réseau de sauvegarde au Format de fichier AVI	
Mode de lecture	JOUER / lente/FWD/image par image.	
Alarme e/S	4-CH entrées, sorties d'alarme 1-CH	8-CH entrées, sorties d'alarme 1-CH
Alarme Type	Requête / capteur vidéo déclenchée perte/HDD espace/disque dur perte	
Contrôle PTZ	Les port RS-485 intégré, prend en charge PELCO-P & PELCO-D	
USB 2.0 Port	Souris USB de supports , disque dur amovible, USB lecteur de sauvegarde de fichier AVI et de mise à niveau Flash système	
Ethernet	Un 100 M 10 M RJ-45 self-adaptable interface Ethernet	
Protocole réseau	Protocole de réseau appuie TCP/IP, DHCP, UDP, DDNS, PPPOE	
Fonction de réseau	Support Aperçu live affichage à distance via le téléphone mobile et en temps réel de surveillance via IE-selon navigateur ou réseau et de soutenir le paramétrage du DVR à distance.	
Consommation d'énergie	10~15W (exclure HDD)	
Adaptateur	12V DC / 3 A	12V DC / 5 A
Température de travail	50 °F à 104 °F (10 °C à 40 °C)	
L'humidité de travail.	10 % ~ 90 %	
Dimension (W x h x D)	11,75 x 9 x 2 en (300* 220* 47 mm)	

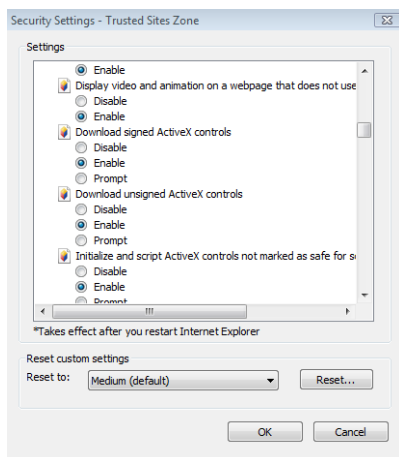
Liste 7-1.

Chapitre 8 : Utilisation de Windows Vista

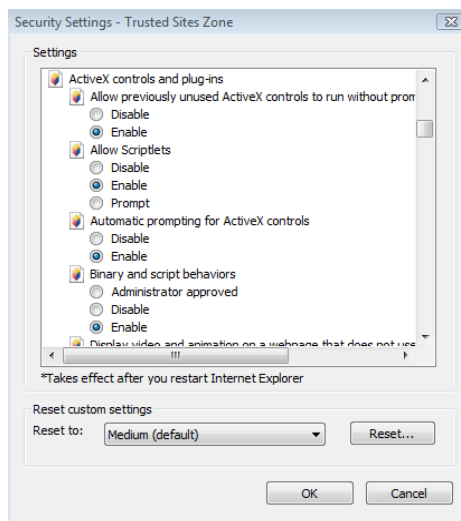
1 ?Ouvrez IE parcourir tout d'abord, puis entrer dans la barre d'outil- Sélectionnez? ? à paraître le dessous de photo :



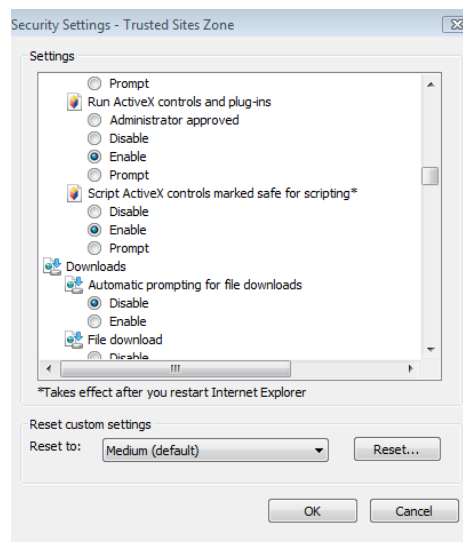
2 ?En second lieu, sélectionnez Cochez la paramètres de contrôles ActiveX and plug-ins "pour activer, détails comme suit :



3.



4.



Enfin après cochez tous le « activer », veuillez Cliquez sur quitter. En ce moment, vous pouvez entrer l'adresse IP pour exécuter votre programme.

Chapitre 9 : Annexe

9.1 Opération fonction Table

Type	Titre	Description	Page
Principe Paramètre	Paramètre de l'heure	Définition système date, de temps et de format et de day-light d'épargne temps paramètre	21
	Sélectionnez langue	Définition de la langue du système	22
	Paramètre de CH	Définition CH titre et position. réglage de la valeur de paramètre de couleur image ; pour le paramètre CH display ON/ Off et temps affichage/enregistrement temps superposant à On/Off.	12
	Paramètre de Rec.	Définition de qualité d'image, résolution, volume, mode d'enregistrement un temps pack	14
	Recherche de Rec.	Temps basée, recherche de chaîne thématique et rec. mode en fonction de recherche.	14
	Lecture de Rec.	Lecture de temps spécifié, lecture régulier, fichier de liste de lecture	15
	Mode de lecture	Jouer, jouer image par image, à plusieurs vitesses de rembobinage avant et à plusieurs vitesses	16
	Sauvegarde du fichier	U flash disk et amovible HDD sauvegarde, sauvegarde d'enregistreur DVD et réseau Télécharger la sauvegarde	22
	Gérer les disques durs	Vérifiez statut de disque dur, utilisation de l'espace, définition HDD auto réécriture	21
	Paramètre de VID/AUD	Régler résolution VGA, système select et le contrôle du volume	26
Advanced Paramètre	Mot de passe utilisateur	Définition ou la modification de mot de passe utilisateur	27
	Alarme	Définition HDD perdu, espace de disque dur, perte vidéo I/O statut, alarme de gestion et d'alarme par courriel	27
	Détection de mouvement	Mise en/hors statut de MD ; Sélectionnez la sensibilité et la définition de la zone de détection de mouvement.	27
	Contrôle PTZ	Sélection de CH et paramètre PTZ protocole, bauds et PTZ adresse pour le CH	27
	Moniteur de MP	Définition utilisateur nom, mot de passe et serveur de port.	27
	Système Entretien	Paramètre système auto maintenance, temps d'entretien régulièrement, système de mise à niveau Manuel et récupération d'une valeur par défaut ex-usine redémarrent le système	27
Réseau Paramètre	Réseau et Port paramètre	Sélectionner le mode réseau et paramètre net-viewer port, port de web, DNS et DDNS paramètres.	27
Réseau Fonction	Affichage Live	Vidéo temps réel d'entrée à distance	25
	Enregistrement distant	Paramètre de mode et le statut de DVR d'enregistrement à distance	28
	Distance de lecture	Consultez enregistrement local historique via réseau	25
	Contrôle PTZ	Contrôler à distance le PTZ caméra, position, focus, zoom et iris etc..	28
	paramètre ensemble DVR à distance	Définition affichage local de CH, enregistrement, alarme, valeur de paramètre de contrôle PTZ	26
	Téléchargement de réseau	Fichier de sauvegarde enregistrement via le réseau	25
Auxiliaire fonction	Infos système	Vérifiez l'adresse MAC, la version du logiciel et modèle de périphérique	28
	()	En plus d'illustrer l'image, entre parenthèses indiquent généralement facultatif valeur de paramètre de menu précédent.	
Menu bouton	Confirmer	Le bouton permet de qu'enregistrer la modification de la valeur du paramètre.	
	Récupérer par défaut	Le bouton permet de que vous récupérer la valeur par défaut du système ou le menu actuel	
	Sortie	Le bouton permet de que vous quittez le menu actuel.	
	Prochaine	Le mode multicanal, le bouton permet de vous vérifiez ou modifier les autre la chaîne paramètre ; le mode [fichier liste], le bouton permet de que vous afficher la page suivante.	

Liste 8-1.

9.2 Enregistrement alarme paramètre

Veillez consulter le dessous de matrice: ""t stand pour "seule alarme mais aucun enregistrement"; "AMR" défendons" enregistrement d'alarme" « nlr » défendons « enregistrement normal » ; et « NOR » stand pour « aucun enregistrement ». Une fois que l'alarme est déclenchée, icône de l'alarme se produisent et lorsque plusieurs alarmes sont déclenchés, alarme remarques se produira à l'écran.

Enregistrement d'alarme paramètres		icône d'alarme	Mode d'enregistrement				
			Enregistrement après puissance sur	Enregistrement de timing			Enregistrement manuel
				AMR	NLR	NI	
Alarme mode	MD alarme	M	AMR	AMR	NLR	☐	NLR
	Alarme déclenchée de I/O	I	AMR	AMR	NLR	☐	NLR
	Disque dur perte, espace de disque dur complet	H	☐	☐	☐	☐	☐
	Perte vidéo	Perte vidéo	☐	☐	☐	☐	☐

La liste des 8-2.

Quand DVR est en mode d'enregistrement **R** l'icône ou **M** icône apparaîtra à l'écran. Mais lorsqu'il y a **I** icône et **M** icônes sur l'écran, il indique une requête alarme a été déclenchée. Lorsque **H** icône apparaît à l'écran, qui signifie qu'une alarme de disque dur s'est produite.

9,3 Dépannage de

1. Q: que puis-je faire si le système ne détecte pas le disque dur ?

A: vérifiez les câbles de données et de la puissance et assurez-vous qu'ils sont connectés en toute sécurité.

2. Q: nous ont changé le mot de passe, mais ne se souviennent pas le nouveau mot de passe, comment est-ce que nous pouvons accéder au système ?

R: si vous oubliez le mot de passe système, entrez 0800808 dans le champ de mot de passe pour réinitialiser le mot de passe

3. Q: nous n'obtenons pas tout signal vidéo sur le DVR, quel est le problème ?

R: vérifiez que les câbles sont solidement reliés aux ports de la BNC sur le DVR. Vous pouvez également essayer une autre câble pour s'assurer qu'il y a pas un problème avec le câble. Assurez-vous que vous avez sélectionné le bon format vidéo pour votre pays (NTSC ou PAL), est aux États-Unis que nous utilisons NTSC.

4. Q: le DVR ont des problèmes si elle devient trop chaude, comment puis-je empêcher cela ?

R: le DVR a un fan pour l'aider à dissiper la chaleur alors qu'il travaille. Veuillez placer le DVR dans un endroit où il y a circulation de l'air bonne et loin des températures élevées pour augmenter la stabilité et la vie de la DVR.

5. Q: ma commande à distance ne fonctionne pas lorsque le DVR est en mode direct, mais les boutons du panneau avant travaillent, Qu'est-ce qui ne va pas ?

R: Assurez-vous rien bloque le LED sur la distance, ou le récepteur sur le DVR, si les deux sont ok, vérifiez le batteries.

6. Q: puis-je utiliser le disque dur de mon PC dans le DVR ?

A: vous pouvez si le disque dur est du même type et la taille est pris en charge par le DVR. Si vous l'installez dans le DVR il sont formatées pour utilisation dans le DVR et le PC ne sera pas capable de le lire.

7. Q: dois-je arrêter l'enregistrement à la lecture des fichiers sur le DVR ?

R: non vous n'avez pas à arrêter l'enregistrement, le DVR appuiera les deux fonctions en même temps.

8. Q: puis-je j'effacer des fichiers à partir du disque dur du DVR ?

R: vous ne pouvez pas effacer des fichiers individuels, vous auriez besoin de formater le disque dur qui effacera tous les fichiers

9. Q: pourquoi ne puis j'entrer en communication avec le programme Net-viewer ?

R: veuillez vérifier que le mode Net est correct, le câble du port RJ-45 est bien relié à la DVR et le routeur, et que vous utilisez le mot de passe correct.

10. Q: nous ont attaché une caméra PTZ mais ne peut pas contrôler, quel est le problème ?

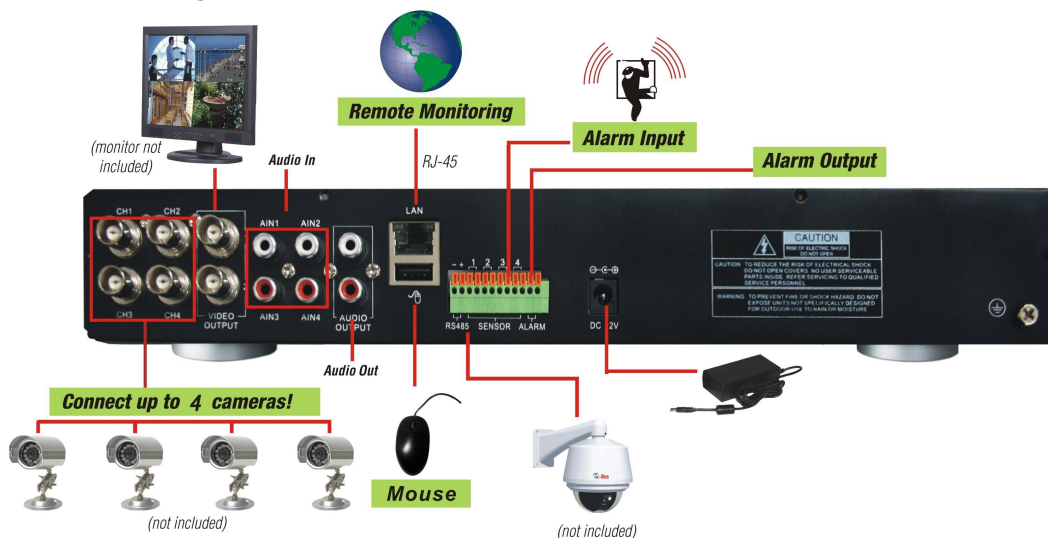
R: vérifier que le protocole bauds, adresse et autres paramètres sur la caméra PTZ correspondant les paramètres que vous avez mettre dans le DVR. Assurez-vous que les câbles de données sont fermement attachées au port RS485 sur le DVR.

11. Q: pourquoi le Buzzer garder sonnante ?

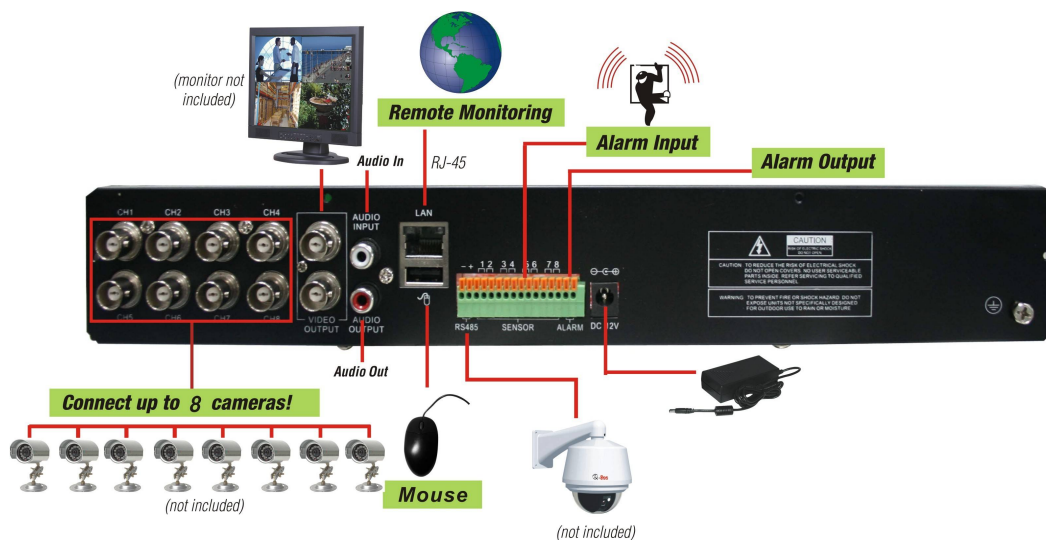
R: veuillez vérifier si la détection de mouvement est sur et le système a détecté une motion, assurez-vous que le disque dur est détecté et ont suffisamment d'espace disponible, et qu'aucun de vos caméras ont perdu la vidéo. Vous pouvez désactiver la

BUZZER dans l'option de configuration d'alarme.

9,4 Connexions de système de channel 4



9,5 Connexions de système de channel 8



9,6 Accessoire de (facultatif)



Cordon d'alimentation



Adaptateur d'alimentation



Manuel de l'utilisateur



Logiciel sur CD



Télécommande

Le contenu de ce document est la propriété intellectuelle de notre entreprise.

Aucune partie de ce manuel peut être reproduite, copiée, transmise ou publiée sous quelque forme ou par tous les moyens sans notre entreprise préalable permission écrite.

1. Nos produits sont en vertu de l'amélioration continue et nous nous réservons le droit d'apporter des modifications sans préavis.

Mais aucune garantie n'est donnée quant à l'exactitude de son contenu.

2. Nous n'acceptons pas de toute responsabilité pour tout dommage causé par l'utilisation de notre produit.

3. L'image du produit peut différer le produit réel, qui est seulement pour votre référence. Les accessoires sera probablement différent selon les différents domaines de vente. Pour plus de détails d'accessoires, veuillez consulter votre distributeur local.

Droits d'auteur réservés