



**GUIDE UTILISATEUR**

**CLAVIER MULTIMEDIA  
KB 7600**

<http://www.amarina.fr>

[hotline@amarina.fr](mailto:hotline@amarina.fr)

Cher client,

Vous venez d'acheter un produit Amarina qui a été conçu pour répondre à vos attentes en matière de technologie, fiabilité et maniabilité. Afin de profiter le plus longtemps possible de votre nouvel appareil, veuillez lire attentivement ce mode d'emploi.

### **Système requis**

PC IBM compatible

Port PS2 ou USB disponible

Microsoft Windows ME/2000/XP/98

### **Installation**

1. Installation du clavier avec une prise PS2  
Veuillez éteindre votre ordinateur  
Branchez la prise PS2 du clavier sur le port clavier PS2 de votre ordinateur  
Allumez votre ordinateur
2. Installation du clavier avec une prise USB  
L'ordinateur peut rester allumé pendant l'installation.  
Branchez la prise USB du clavier sur la prise USB de votre ordinateur ou sur un hub USB.

(\*)Il se peut que sous Windows 98 vous deviez installer les pilotes USB si vous utilisez le clavier pour la première fois. Si votre système d'exploitation vous demande d'insérer le CD d'installation Windows, faites le. Windows 98 va installer automatiquement les pilotes USB nécessaires.

### **Utilisation du clavier**

Après une installation réussie, le clavier fonctionne sous Windows 98/ME/2000/XP, sans le besoin d'un logiciel pilote. Le clavier, 105 touches est livré avec 15 touches multimédia pour un accès facile aux fonctions multimédia/Internet.

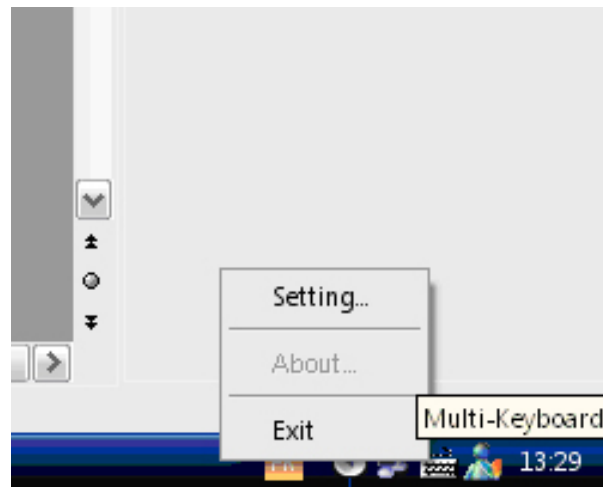
1. lecture/pause : lecteur ou pause d'un CD audio ou vidéo
2. volume moins : diminue le volume
3. volume plus : augmente le volume
4. muet : coupe le son lors de la lecture d'un CD
5. précédent : sélectionne la piste précédente sur le CD
6. suivant : sélectionne la piste suivante sur le CD
7. stop : arrêt du téléchargement sur la page Web
8. Internet : ouvre le navigateur
9. E-mail : ouvre la messagerie
10. Rechercher : lance la fonction Recherche sur Internet
11. Page arrière : retour vers la page précédemment affichée
12. Page suivante : affiche la page suivante sur le Web
13. Veille : met l'ordinateur en état de veille
14. Activer : sort l'ordinateur de l'état de veille
15. Power : allumer/éteindre l'ordinateur

### **Utilisation des touches multimédia**

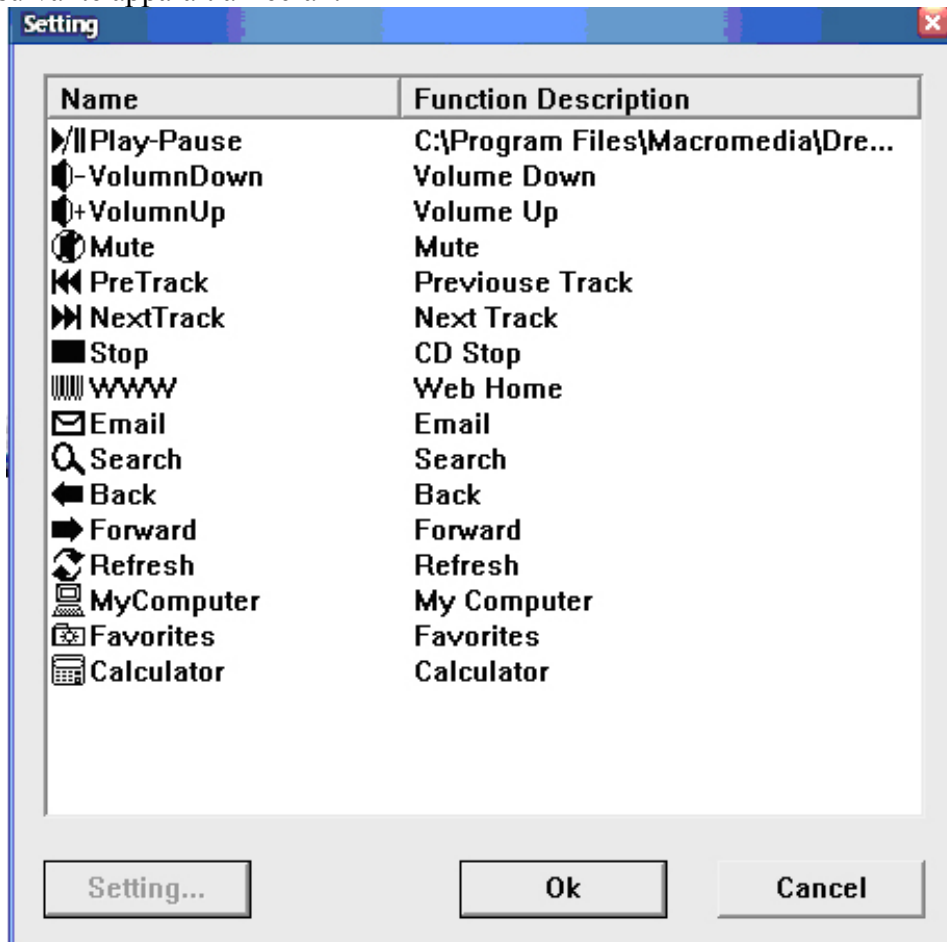
Veuillez insérer le CD fourni dans votre lecteur CD ROM. Le programme d'installation démarre automatiquement, veuillez suivre les instructions à l'écran. Il faut redémarrer votre ordinateur pour mettre en application l'utilitaire.

Après l'installation complète, un icône apparaît dans la barre de tâche à droite de votre écran.

Effectuer un clic droit sur votre souris et choisissez le menu : *Multi-Keyboard* puis le sous-menu : *Setting...*



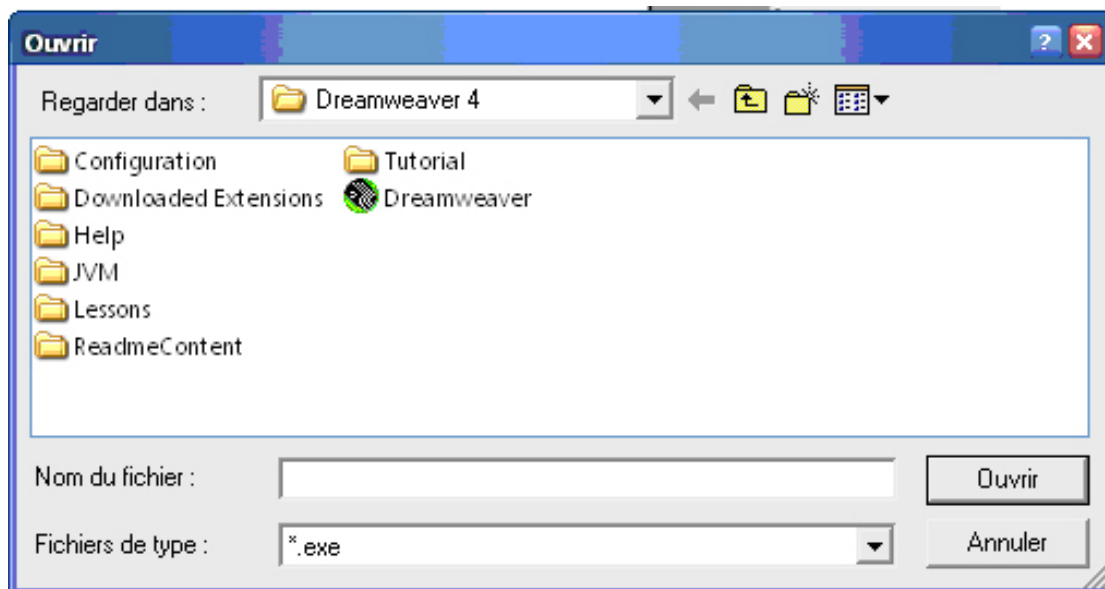
L'image suivante apparaît à l'écran.



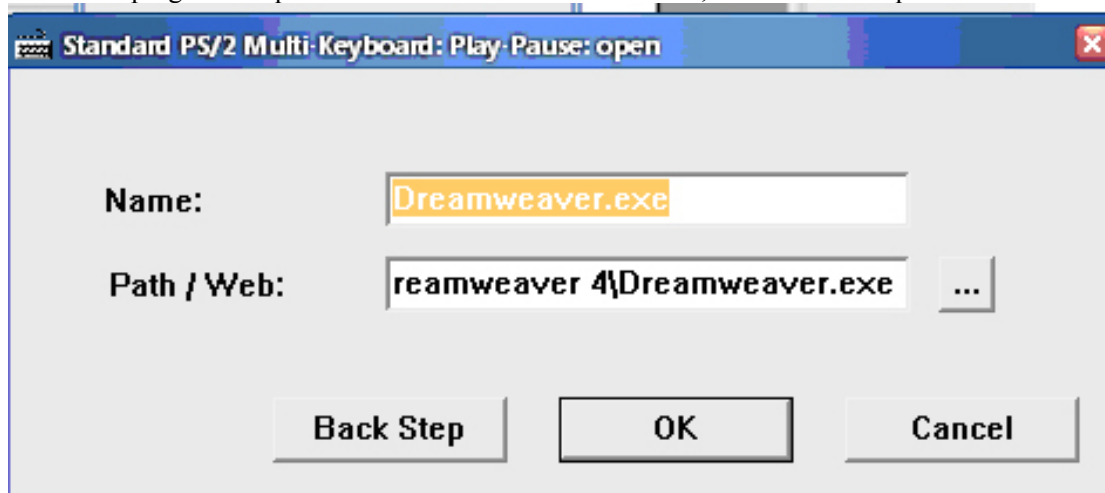
Cliquez sur le nom du bouton que vous souhaitez personnaliser. Puis valider votre choix en cliquant sur « Setting ». Exemple : le bouton Play/Pause, le menu suivant apparaît.



Cliquez sur « Run program/open Web ». (« Lancer l'application ou le site Web ») Cliquez sur Next/suivant



Sélectionner le programme que vous souhaitez attribuer au bouton, et valider en cliquant sur OK.



### **Conseils de sécurité et garantie**

- Ce mode d'emploi vous sert à utiliser correctement le produit Amarina. Gardez le précieusement afin de pouvoir le consulter à tout moment.
- Le manuel est sujet à des modifications sans préavis
- N'utilisez l'appareil que comme indiqué dans la notice. Aucune garantie ne pourra être appliquée en cas de mauvaise utilisation du produit.
- N'ouvrez pas l'appareil, sous peine de perdre toute garantie.
- N'essayez pas de modifier l'appareil.
- N'essayez pas de réparer l'appareil vous-même.
- Faites attention lorsque vous manipulez votre produit. Une chute ou un coup peut l'abîmer.
- Le KB7600 ne nécessite aucun entretien particulier.
- Pour nettoyer, utilisez un chiffon doux légèrement humidifié.
- N'utilisez pas d'agent agressif (benzine ou White Spirit) pour nettoyer votre appareil, ceux-ci peuvent l'endommager.
- Ne plongez jamais l'appareil dans un liquide. Cela peut s'avérer dangereux et endommager l'appareil. N'utilisez pas l'appareil à proximité d'eau.

### **ATTENTION**

N'utilisez l'appareil que comme indiqué dans la notice. Aucune garantie ne pourra être appliquée en cas de mauvaise utilisation du produit

Nous ne sommes pas responsables des conséquences résultantes d'un dommage.