

**TABLE OF CONTENT**

- Important Safety Instructions
- Introduction
- Thank you very much!
- Specifications
- Installation
- Troubleshooting
- Contact and Support
- Terms of Guarantee
- Further products of the snakebyte range

**IMPORTANT SAFETY INSTRUCTIONS**

- Before using your snakebyte XS Wireless Pack for Wii please read this manual thoroughly. If you comply with all instructions and tips, using the products is easy and comfortable. Please retain this manual for future reference.
- If you don't want to lose your warranty, please refrain from disassembling the controllers – there are no user serviceable parts inside anyway. Inappropriate handling does invalidate the warranty and leads to malfunctions of the devices.
- Keep your Remote and Motion XS Controller away from liquids and liquid containers such as vases, bottles, hot baths, jacuzzi tubs, etc. Any damage occurring from liquids invalidates the warranty.

**INTRODUCTION**

**Thank you very much!**

Congratulations for purchasing the snakebyte XS Wireless Pack. We really appreciate your trust in our fine products. These controllers were thoroughly produced under constant quality inspection and according to international quality and safety standards. Have fun with these products. If you follow this manual, set up, operation, and basic maintenance of the XS Controllers is cakewalk. In case you encounter any problems exceeding this manual please contact your dealer or our friendly customer support under support@snakebyte-europe.com.

**CONTACT AND SUPPORT**

If you still encounter problems that can not be solved by reading the section "troubleshooting", please contact us:

Sunflex Europe GmbH  
Obere Oese 2-4  
58675 Hemer  
Germany

support@snakebyte-europe.com

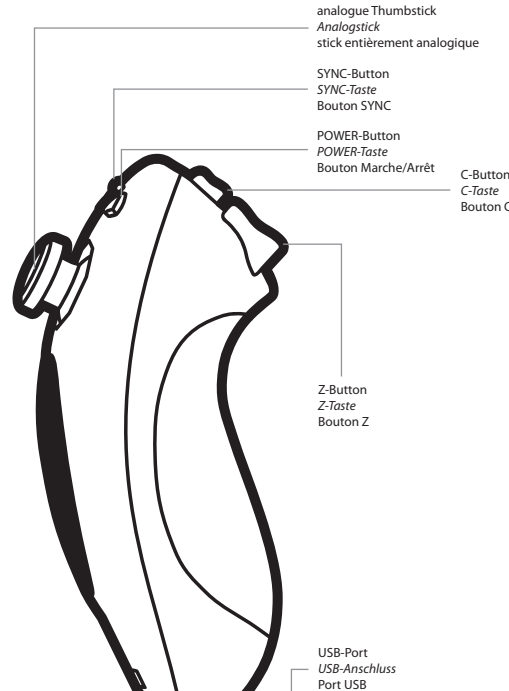
**TERMS OF GUARANTEE**

We issue a guarantee of two years after purchase of the snakebyte XS Wireless Pack. Therefore, please preserve your invoice, e.g. together with this manual.

In order not to invalidate the warranty and to protect your health never try to repair and/or disassemble the devices. There are no user serviceable parts inside anyway. On top, the danger of electric shock or even fire is reduced considerably.

The guarantee is limited to defective parts or faulty assembly of the Controllers exclusively, i.e. it only covers manufacturing defects. Amongst others the following defects can not be asserted:

- basically all defects resulting from violation of this manual
- defects resulting from improper use or cleaning
- mechanical and optical flaws (e.g. scratches, broken casing caused by brute force or carelessness)
- defects caused by force majeure
- any defects caused by components that are not themselves parts of or the Controller itself



**SPECIFICATIONS**

- Remote XS Controller:
- Use up to 4 units simultaneously for maximum multi-player fun
- Integrated speaker for realistic positional audio effects
- Built-in memory to save settings and avatars
- Strong vibration effects
- External SYNC button for convenient synchronisation with the console
- Two LR6/AA batteries required (not included)
- Wireless Motion XS Controller:
- Motion XS Controller extension for the snakebyte Remote XS Controller or for use with the Wii Remote
- Wireless connection to the main controller
- State-of-the-art 2.4 GHz wireless technology, virtually lag-free
- Extends your Remote XS Controller/Wii Remote with two additional buttons, a full analogue thumbstick and an extra motion sensor enhancing the gameplay
- Extra small wireless receiver plugs into the main controller and allows for untroubled gameplay
- No interference: up to four Wireless Motion XS Controllers can be used simultaneously in multiplayer matches
- 100% compatible with all games that support the original Nunchuk
- External On/Off and synchronisation buttons

Technical data is subject to change without notice.

**INSTALLATION**

**Included in delivery**

Within the package of the snakebyte XS Wireless Pack you should find the following items:

- 1x Remote XS Controller
- 2x Security Wrist Strap
- 1x Wireless Motion XS Controller
- 1x this manual

If any part is missing or obviously broken please contact your dealer immediately. If there are more than the five mentioned items included – congratulations!

**INHALTSVERZEICHNIS**

- Zu Ihrer Sicherheit
- Einführung
- Vielen Dank
- Spezifikationen
- Installation
- Troubleshooting
- Kontakt und Support
- Garantiebedingungen
- Weitere Produkte aus dem snakebyte-Sortiment

**ZU IHRER SICHERHEIT**

Bitte lesen Sie diese Anleitung noch vor Anschluss und Inbetriebnahme des snakebyte XS Wireless Packs sorgfältig durch und nehmen sich alle Hinweise und Tipps zu Herzen. Für den Fall, dass Sie etwas nachschlagen müssen, bewahren Sie diese Anleitung am besten einfach auf.

Wenn Sie nicht auf die snakebyte Garantie- und Gewährleistungen verzichten möchten, sollten Sie die XS Controller's auf keinen Fall öffnen – es befinden sich weder inner- noch außerhalb des Gerätes durch den Nutzer reparierbare Komponenten. Unsachgemäße Handhabung führt in 100% aller Fälle zum Garantieverlust und oft zur Zerstörung des Geräts. Lassen Sie Reparaturen deshalb ausschließlich vom qualifizierten Kundendienst durchführen.

Halten Sie die snakebyte XS Controller's von Gefäßen mit Flüssigkeiten wie z.B. Blumenvasen, Flaschen, Badewannen, Schwimmbecken, Whirlpools etc. fern. Defekte durch Flüssigkeitskontakt sind von jeglicher Garantieleistung ausgeschlossen.

**EINFÜHRUNG**

**Vielen Dank!**

Herzlichen Glückwunsch zum Kauf des snakebyte XS Wireless Packs. Wir wissen Ihr Vertrauen in unsere Produkte zu schätzen. Diese Produkte wurden mit besonderer Sorgfalt von qualifizierten Fachkräften und unter ständiger Qualitätskontrolle hergestellt. Wir wünschen Ihnen viel Spaß mit diesen Produkten. Anhand dieser Anleitung sind Anschluss, Inbetriebnahme und grundlegende Wartung der XS Controller's eigentlich kinderleicht. Sollten sich dennoch über den Inhalt dieser Anleitung hinausgehende Fragen zu Installation und Nutzung

**Synchronisation of the Remote XS Controller**

In order to use the snakebyte Remote XS Controller with your Nintendo Wii it should be synchronised with the console. There are two different ways to synchronise the Remote XS Controller with the console, a permanent (**Standard**) and a temporary (**One Time**) mode. In **Standard Mode** the controller remains synchronised (synced) with the Wii console even when the console is turned off. This setting can only be changed by syncing the controller to another Wii. In **One Time Mode** the Remote XS Controller can temporarily be synced with a console it is not permanently linked to. The Standard Mode setting is not overwritten by syncing the Remote XS Controller one time to a different Wii. This mode allows you to bring your Remote XS Controller along with your stored Mii avatars and game settings to all your buddies for tons of unadulterated multi-player fun.

**How to sync in Standard Mode:**

- Press the "SYNC" button on the top right of the Remote XS Controller once. Now press and release the "SYNC" button on the console.
- Your Remote XS Controller's bottom LEDs will start flashing, indicating a successful hardware-handshake of controller and console. Once the LEDs stop flashing one LED should light permanently, indicating the player number of the Remote XS Controller.
- Repeat the above steps for each Remote XS Controller you would like to use with your Wii console. The order in which controllers are synced represents the player numbers in multi-player games.

**How to sync in One Time Mode:**

- Press "HOME" on the controller that is synchronised permanently with the console.
- Select "WII REMOTE SETTINGS" in the upcoming menu, followed by "RECONNECT"
- Press "1" and "2" simultaneously on the Remote XS Controller which you want to sync with the Wii console in One Time Mode
- Repeat the above steps for each controller you would like to temporarily sync with your Wii console. The order in which controllers are synced represents the player numbers in multi-player games.

Please be aware of the fact that the temporary synchronisation will be erased once the Wii is turned off and that the Standard Mode settings of the respective Remote XS Controller will then be reactivated. For further information regarding synchronisation please refer to your Wii console manual.

des Gerätes ergeben, wenden Sie sich bitte an Ihren Fachhändler oder unseren freundlichen Kundensupport unter support@snakebyte-europe.com.

**SPEZIFIKATIONEN**

**Remote XS Controller:**

- Kabelloser Remote XS Controller zur Verwendung mit Nintendo Wii
- Einzigartig intuitives Gameplay durch Motion Sensing
- Spielen Sie mit bis zu 4 Remote XS Controller's gleichzeitig – der ultimative Multiplayer-Spaß
- Besonders schlankes und edles Design
- Integrierter Lautsprecher für realistische räumliche Klangeffekte
- Eingebauter Speicher für Einstellungen und Avatare
- Kräftige Vibrationseffekte
- Externe SYNC Taste für komfortable Synchronisation mit der Konsole

**Motion XS Controller:**

- Motion XS Controller Erweiterung für den snakebyte Remote XS Controller oder zur Nutzung mit der Wii Remote
- Kabellose Verbindung zum Hauptcontroller
- Modernste 2.4 Ghz Funktechnologie, buchstäblich verzögerungsfrei
- Erweitert den Remote XS Controller/Wii Remote um zwei zusätzliche Aktions Tasten, einen Analogstick sowie einen weiteren Bewegungssensor
- Superkleiner Wireless-Receiver zur Verbindung mit dem Hauptcontroller garantiert unbeschwertes Gameplay
- Keine Interferenzen: bis zu vier Wireless Motion XS Controller's können gleichzeitig bei Multiplayer Matches genutzt werden
- 100% kompatibel zu allen Spielen, die den originalen Nunchuk unterstützen
- Externer An/Aus - sowie Synchronisationsbutton

Änderungen technischer Daten sind vorbehalten.

**INSTALLATION**

**Lieferumfang**

In der Verpackung des snakebyte XS Wireless Packs sollten Sie folgendes vorfinden:

- 1x Remote XS Controller
- 2x Handgelenkschlaufe

**OPERATING INSTRUCTIONS**

Your Remote XS Controller needs two AA batteries to operate. It is highly recommended to use quality Alkaline batteries for maximum operating time. (You may also use rechargeable NiMH batteries though the actual operating time of the Remote XS Controller will be heavily shortened). Please pay attention to the correct placement of any batteries in the Remote XS Controller, incorrect polarisation leads to defects which void your product guarantee, render the Remote XS Controller inoperable, and on top may cause a horrible acidic mess. Further more do not mix worn-out old batteries with fresh new ones or batteries of different types. Batteries should not be left in the Remote XS Controller for extended periods of non-use in order to avoid leakage (again: horrible acidic mess, you should keep that in mind...). Please also pay attention to the appropriate disposal of drained batteries to protect our valuable environment.

**How to install batteries in your Remote XS Controller**

- Remove the battery cover
- Insert the batteries into the battery compartment, ensuring the correct placement and polarisation
- Close the battery cover

**Proper use of the Remote XS Controller**

Please fasten the wrist strap onto the fixture in the Remote XS Controller's base and always wear it with a tightened strap lock to avoid accidental slipping.

The snakebyte Remote XS Controller's advanced motion sensing technology is highly sensitive: there is no need to move it excessively while playing. Always pay attention to your surroundings and persons around you, e.g. during multiplayer games.

The Remote XS Controller can be used in vertical position for Wii games that require its pointer functionality, in horizontal position for classic Virtual Console games, and with accessories such as the Nunchuk and the Classic Controller (Nintendo 1st party originals and respective snakebyte accessories).

For further information please refer to your Wii console's and the respective game's manuals.

- 1x Motion XS Controller
- 1x diese Bedienungsanleitung

Falls irgendwelche Teile fehlen oder äußerlich offensichtlich beschädigt sind, kontaktieren Sie bitte umgehend Ihren Händler. Sollten mehr als die genannten Teile vorhanden sein – herzlichen Glückwunschl!

**Synchronisation des Remote XS Controller's**

Um den snakebyte Remote XS Controller mit Ihrer Wii Konsole nutzen zu können, muss er mit der Konsole synchronisiert beziehungsweise an ihr registriert werden. Es gibt zwei verschiedene Synchronisierungsoptionen, eine permanente (**Standard-Modus**), sowie eine temporäre (**Einmal-Modus**).

Im **Standard-Modus** bleibt der Remote XS Controller solange an der Wii registriert, bis diese Einstellung überschrieben wird (durch Synchronisation mit einer anderen Konsole). In diesem Modus bleibt die Einstellung auch erhalten, wenn Sie die Wii Konsole ausschalten.

Im **Einmal-Modus** kann der Remote XS Controller zeitweise mit einer Wii verbunden werden, an der er normalerweise nicht dauerhaft registriert ist. Die Einstellungen des **Standard-Modus** werden dadurch nicht überschrieben. Der **Einmal-Modus** erlaubt es zum Beispiel, den Remote XS Controller samt gespeichertem Mii-Avatar und Spieleinstellungen zu einem Freund mitzunehmen und sich so unkompliziert spaßiger und action-geladener Mehrspieler-Partien zu erfreuen.

**Registrierung per Standard-Modus**

- Drücken Sie kurz den „SYNC“ Knopf auf der rechten, oberen Frontseite des Remote XS Controller's. Drücken Sie daraufhin die „SYNC“ Taste an der Wii Konsole.
- Der Remote XS Controller wird nun an der Konsole registriert, was an den blinkenden Spieler LEDs zu erkennen ist. Sobald das Blinken aufhört, ist die Registrierung abgeschlossen und eine LED leuchtet permanent. Diese LED repräsentiert die Spielernummer.
- Wiederholen Sie diese Vorgehensweise für jeden weiteren Remote XS Controller, den sie mit der Wii Konsole synchronisieren wollen. Die Reihenfolge, in der Sie die Controller an der Konsole registrieren, legt dabei die Spielernummer fest.

**Registrierung per Einmal-Modus**

- Drücken Sie die „HOME“ Taste an einer Wii Fernbedienung oder einem

**Connecting the Wireless Motion XS Controller**

- Equip your Wireless Motion XS with batteries
- Connect the Wireless Motion XS receiver with the Extension Connector Port on the Wii Controller
- Once console and Wii Remote are activated press the Sync button on the Wireless Motion XS to establish a wireless connection between the Motion XS and the receiver. A proper connection is indicated by constantly lighting LEDs on the receiver and the Wireless Motion XS Controller.

**Proper use of the Wireless Motion XS Controller**

The Wireless Motion XS can not be used on its own, without the Wii Remote or snakebyte Remote XS. It adds another dimension to Wii gameplay, but only complements the main controller. When using the motion sensing features of the Wii Remote and the Wireless Motion XS please make sure not to move too excessively. Be sure not to hurt people and/or damage objects around you. Make sure not to lose the Wii Controller and Wireless Motion XS while playing by always wearing the wrist strap and holding both items tightly. There is no need to deactivate your Wireless Motion XS by pressing the Sync button or removing the batteries from the battery compartment. If the Motion XS is not used for some minutes it will automatically enter sleep mode. You just need to press any button to reactivate the Wireless Motion XS. In certain cases you might have to carry out the synchronisation process again (e.g. after an extended period of inactivity).

Consult your game's manual to find out if the Wireless Motion XS needs to be used. Not all games require a Motion XS Controller extension.

The Wireless Motion XS Controller can also be used with rechargeable batteries. It is recommended to use it with regular high quality Alkaline batteries for optimal playing time per set of batteries, but the use of NiMH rechargeable batteries is possible. Your Wireless Motion XS Controller allows you to recharge the NiMH batteries by connecting the controller to a USB port of your choice using a USB cable (type A – type mini B) to the USB charging port at its bottom. Under all circumstances make sure that the controller is not connected to any USB port which is equipped with regular Alkaline batteries.

Charging Alkaline batteries will lead to product defects and serious injuries.

Further more do not try to recharge batteries while the controller is in use.

For further information please refer to your Wii console's manual.

snakebyte Remote XS Controller, der per Standard-Modus mit der Konsole synchronisiert ist.

- Wählen Sie die Option „WII FB EINSTELLUNGEN“ aus dem Home-Menü und darin wiederum „NEU ANMELDEN“.
- Drücken Sie nun gleichzeitig die Tasten „1“ und „2“ auf dem Remote XS Controller, den Sie temporär an der Konsole registrieren wollen.
- Die Spieler-LEDs beginnen zu blinken, bitte halten Sie beide Tasten gedrückt, bis das Blinken aufhört und lassen sie erst los, wenn nur noch eine LED permanent leuchtet.
- Wiederholen Sie diese Vorgehensweise für jeden weiteren Remote XS Controller, die sie mit der Wii Konsole temporär synchronisieren wollen. Die Reihenfolge, in der Sie die Controller an der Konsole registrieren, legt die Spielernummer fest.

Bitte seien Sie sich bewusst, dass die temporäre Registrierung deaktiviert wird, sobald die Konsole ausgeschaltet wird, oder Sie im HOME-Menü die Option „ZURÜCKSETZEN“ wählen.

Für weitere Informationen zur Registrierung von Controllern an der Wii konsultieren Sie bitte die Anleitung der Konsole.

**NUTZUNGSHINWEISE**

Der snakebyte Remote XS Controller wird mit zwei herkömmlichen AA Batterien betrieben. Um die maximale Betriebsdauer des Remote XS Controller's zu erreichen, wird die Nutzung hochwertiger Alkaline Batterien empfohlen. (Es können ebenfalls aufladbare NiMH Akkus genutzt werden, allerdings verkürzt dies die Betriebsdauer des Remote XS Controller's).

- Bitte beachten Sie die richtige Polarisation der Batterien, Plus- und Minuspol müssen in die richtige Richtung zeigen. Verkehrtes Einsetzen der Batterien führt zu Schäden am Remote XS Controller und damit automatisch auch zu dem Verlust Ihrer Produktgarantie.
- Vermeiden Sie es ebenfalls unbedingt, alte und neue oder Batterien unterschiedlichen Typs zu kombinieren. Ferner sollten Sie die Batterien entnehmen, wenn der Remote XS Controller längere Zeit nicht gebraucht wird. Dies könnte zum Auslaufen der Batterien führen und wiederum den Remote XS Controller beschädigen.
- Wiederholen Sie diese Vorgehensweise für jeden weiteren Remote XS Controller, den sie mit der Wii Konsole synchronisieren wollen. Die Reihenfolge, in der Sie die Controller an der Konsole registrieren, legt dabei die Spielernummer fest.

Entsorgen Sie verbrauchte Batterien der Umwelt zuliebe nicht über den Hausmüll, sondern über entsprechende Sammelstellen.

**TROUBLESHOOTING**

If you encounter any problems using the snakebyte XS Wireless Pack please read this section carefully before contacting our customer support or your dealer.

**1. My Remote XS Controller does not work correctly at all.**

Turn off your Wii console, disconnect the AC adaptor for ten seconds and restart your Wii console. Make sure your Remote XS Controller is either synced in permanent (**STANDARD**) or temporary (**ONE TIME**) mode to the console. Please refer to the installation instructions above.

**2. My game seems to receive input signals although I do not even touch the controller.**

Make sure your IR sensor bar (e.g. the snakebyte Wireless Sensor Bar) is placed directly in the line of sight either on top of or below your TV when playing. Also pay attention to the maximum operating distance of the Remote XS Controller. Depending on the sensor bar in use this distance may vary. Try to stay within a range of two to three meters of the sensor bar and console while playing to ensure optimal performance and precision.

**3. My Remote XS Controller's precision and reliability seem to decrease.**

Please make sure that the inserted batteries are not too weak. Replace weak or old batteries with fresh ones (always replace both batteries!) and try again to restore optimal performance.

**4. My Remote XS Controller's pointer moves erratically on the screen, regular game control is not possible.**

Please take care that the sensor bar's position matches the console's setting. Further more you should make sure that there are no interferences between the Remote XS Controller's wireless Bluetooth connection and other wireless devices operating in the 2.4 Ghz wave band such as WiFi routers. Ideally no devices operating in the same room as the Wii console and Remote XS controller should emit radio waves that could potentially interfere with the Remote XS' signal transfer. Use the Remote XS Controller from the optimal operating distance of three metres and make sure there are no objects between controller and sensor bar that could influence the signal transfer. Avoid insulation and other intense light sources behind the TV set and sensor bar in order to maintain the optimal detection of the sensor bar's infrared LED by the Remote XS Controller's camera. Other sources of infrared light such as candles also cause incorrect detection, avoid placing such light sources within

**Einlegen der Batterien**

- Entfernen Sie das Batteriefach.
- Legen Sie die Batterien unter Rücksichtnahme auf korrekte Polarisation und festem Sitz ein.
- Schließen Sie das Batteriefach.

**Nutzung des Remote XS Controller's**

Bringen Sie die im Lieferumfang enthaltene Handgelenkschlaufe an der Unterseite des Remote XS Controller's an der entsprechenden Vertiefung an und tragen Sie sie beim Spielen. Stellen Sie sicher, dass die Schlaufe Ihr Handgelenk fest umschließt und dass der Arretierungsmechanismus fest verschlossen ist, damit Sie den Remote XS Controller beim Spielen durch versehentliches Loslassen nicht verlieren und damit Ihre Umgebung gefährden.

Vermeiden Sie das Einlegen von Batterien in die Vor- oder Rückseite der Batteriebox. Verwenden Sie keine Batterien, die nicht für den Einsatz in Spielzeug geeignet sind, insbesondere nicht wiederaufladbare Batterien (z.B. NiMH-Akkus). Verwenden Sie keine Batterien, die nicht für den Einsatz in Spielzeug geeignet sind, insbesondere nicht wiederaufladbare Batterien (z.B. NiMH-Akkus).

Der Remote XS Controller kann auch mit aufladbaren NiMH Akkus betrieben werden. Der Controller verfügt über einen USB Ladeport an der Unterseite, der es Ihnen erlaubt, die Akkus unter Nutzung eines USB Kabels (Typ A – Typ mini B) an einem beliebigen USB Port zu laden. Vermeiden Sie unter allen Umständen, dass der USB Lade Port des Controller's angeschossen wird, wenn herkömmliche Batterien genutzt werden. Alkaline Batterien dürfen nicht aufgeladen werden, Zwitterhandlung führt zu Defekten des Produktes und unter Umständen zu Verletzungen.

Bitte konsultieren Sie die Anleitung Ihrer Wii Konsole oder des entsprechenden Spieles für weitere Informationen.

**Anschluss des Wireless Motion XS**

- Bestücken Sie den Wireless Motion XS mit herkömmlichen AA Batterien unter Beachtung der obenstehenden Batterie Hinweise in Bezug auf den Remote XS Controller.
- Verbinden Sie den Empfänger des Wireless Motion XS mit dem Erweiterungsanschluss des Hauptcontrollers.
- Sobald Ihr Wii Konsole und die Wii Remote oder Snakebyte Remote XS aktiviert wurden, drücken Sie die Sync Taste auf der Vorderseite des Wireless Motion XS, um eine kabellose Verbindung zwischen Wireless Motion XS und Empfänger herzustellen. Die Verbindung wird durch konstant leuchtende LEDs auf dem Wireless Motion XS und dem Empfänger angezeigt.

**Korrektter Gebrauch des Wireless Motion XS Controller's**

Der Wireless Motion XS kann ausschließlich in Verbindung mit einer Wii Remo-

the Remote XS Controller's camera range. Further more pay attention to the sensor bar's correct sensitivity setting in your Wii console's option menu.

In case the problem still persists, please restart your Wii console and sync your Remote XS Controller newly. Make sure the batteries in use are not too weak and replace them with fresh ones if required. In many cases pointing the Remote XS Controller off-screen for a few seconds solves the problem.

**5. My Wireless Motion XS Controller does not work correctly at all.**

Turn off your Wii console and turn it on again immediately. Make sure your main controller is synced with the console and the Motion XS Controller's receiver is firmly attached to the controller's Extension Port. Please refer to the installation instructions above. Please also check whether the Controller is activated (On/Off button).

**6. My game seems to receive input signals although I do not even touch the Wireless Motion XS Controller.**

Turn off your Wii console and turn it on again immediately, this time making sure the analogue thumbstick of the Motion XS Controller remains in its neutral position during startup. You may also reset the thumbstick by making sure it rests in its neutral position and simultaneously pushing and holding A, B, Plus & Minus on the main controller it is connected with. Keep the buttons pushed for at least three seconds.

**7. My XS Controller's are incompatible with certain accessories**

Unfortunately compatibility with 3rd party accessories can not be guaranteed. This especially refers to light guns, sports packs and the like. Further more incompatibilities with Nintendo accessories may also occur due to differences in regard to button layout and/or shape.

te oder snakebyte Remote XS genutzt werden. Es eröffnet erweiterte Gameplaymöglichkeiten, vervollständigt allerdings lediglich den Hauptcontroller. Nutzen Sie beim Spielen die Bewegungssensoren von Wii Remote und Wireless Motion XS, so achten Sie darauf, beide Komponenten nicht überbetrieben zu schwingen und damit Personen oder Gegenstände in Ihrer direkten Umgebung zu gefährden. Tragen Sie immer die Handgelenkschlaufe, damit Ihnen die Wii Remote und der Motion XS nicht aus Versehen aus den Händen gleiten. Es besteht keine Notwendigkeit, den Wireless Motion XS manuell zu deaktivieren, indem Sie den Sync Taster drücken oder sogar die Batterien entnehmen. Der Wireless Motion XS schaltet automatisch in einen Standby Modus, sobald er einige Minuten lang ungenutzt bleibt. Um den Wireless Motion XS danach wieder zu nutzen, müssen Sie ihn aktivieren, indem Sie eine Taste des Controller's drücken. Unter gewissen Umständen müssen Sie den Synchronisierungsprozess erneut durchführen (z.B. bei längeren Spielpausen).

Konsultieren Sie die Anleitung oder die Rückseite der Verpackung Ihres Spiels um herauszufinden, ob die Nutzung des Wireless Motion XS unterstützt wird. Nicht alle Spiele unterstützen oder benötigen die Erweiterung. Der Wireless Motion XS Controller kann auch mit aufladbaren NiMH Akkus betrieben werden. Der Controller verfügt über einen USB Ladeport an der Unterseite, der es Ihnen erlaubt, die Akkus unter Nutzung eines USB Kabels (Typ A – Typ mini B) an einem beliebigen USB Port zu laden. Vermeiden Sie unter allen Umständen, dass der USB Lade Port des Controller's angeschossen wird, wenn herkömmliche Batterien genutzt werden. Alkaline Batterien dürfen nicht aufgeladen werden, Zwitterhandlung führt zu Defekten des Produktes und unter Umständen zu Verletzungen.

Weiterführende Informationen entnehmen Sie bitte der Anleitung Ihrer Wii Konsole.

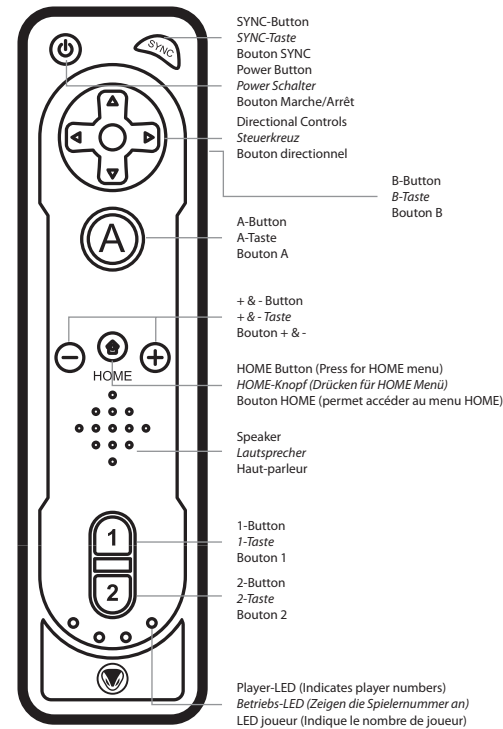
**TROUBLESHOOTING**

Sollten Probleme bei der Nutzung der snakebyte XS Controller's auftauchen, lesen Sie bitte erst den folgenden Abschnitt über potentielle Fehlerquellen aufmerksam durch, bevor Sie den Kundendienst oder Ihren Händler kontaktieren.

**1. Mein Remote XS Controller funktioniert überhaupt nicht.**

Schalten Sie die Wii Konsole aus, trennen Sie sie für ca. zehn Sekunden von der Stromversorgung und schalten sie daraufhin wieder an. Synchronisieren Sie den Remote XS Controller anhand der Instruktionen dieser Anleitung entweder im permanenten (**Standard-Modus**) oder im temporären (**Einmal-Modus**) Modus mit der Wii Konsole.





## 2. Mein Spiel scheint Eingabesignale zu empfangen, obwohl ich den Remote XS Controller gar nicht berühre.

Prüfen Sie, ob Ihre Sensorleiste (z.B. die snakebyte Wireless Sensor Bar) gut sichtbar unterhalb Ihres Fernsehers oder auf dem Gerät platziert ist. Beachten Sie auch die maximale Reichweite, also die Distanz zwischen Sensorleiste/Konsole und dem Remote XS Controller. Je nach genutzter Sensorleiste/Konsole und dem Remote XS Controller. Sie nach genutzter Sensorleiste kann diese Reichweite variieren. Versuchen Sie, innerhalb einer Entfernung von zwei bis drei Metern zu Konsole und Leiste zu spielen, um optimale Leistung und Präzision sicherzustellen.

## 3. Mein Remote XS Controller scheint an Präzision und Zuverlässigkeit zu verlieren.

Prüfen Sie, ob die Batterien verbraucht sind und ersetzen sie diese gegebenenfalls durch neue. Nutzen Sie stets Batterien gleichen Typs und mischen Sie nicht neue und alte Batterien.

## 4. Der Pointer meines Remote XS Controllers ist unruhig bzw. zuckt über den Bildschirm, eine ordnungsgemäße Steuerung ist nicht möglich.

Sorgen Sie dafür, dass die Position der Sensor Bar in den Grundeinstellungen der Konsole korrekt eingestellt ist. Des Weiteren sollten Sie dafür sorgen, dass die Bluetooth Verbindung des Remote XS Controllers nicht durch andere kabellose, im 2,4 GHz Frequenzband arbeitende Geräte wie WLAN Router gestört wird. Im Idealfall sollten keinerlei Radiowellen etwaiger im Raum arbeitender Geräte die Übertragung zwischen Konsole und Controller stören. Nutzen Sie den Remote XS Controller im optimalen Abstand (ca. drei Meter) zum Fernseher bzw. der Sensorleiste und stellen Sie sicher, dass sich keine Gegenstände zwischen Controller und Sensorleiste befinden, die die Signalübertragung beeinträchtigen könnten. Vermeiden Sie Einstrahlung intensiver Lichtquellen hinter dem Fernseher, damit die optimale Erkennung der Infrarot LED der Sensorleiste durch die Kamera des Remote XS Controllers gewährleistet ist. Wärmequellen wie z.B. Kerzen strahlen ebenfalls infrarot und verfälschen die Erkennung der Sensorleiste durch den Remote XS Controller. Platzieren Sie derartige Gegenstände auf keinen Fall in der Nähe des Fernsehers beziehungsweise im Bereich der Kameraerfassung. Beachten Sie die korrekte Empfindlichkeitseinstellung der Sensorleiste im Einstellungs Menü der Konsole.

Falls das Problem weiterhin bestehen sollte, starten Sie Ihre Wii Konsole bitte neu und synchronisieren den Remote XS Controller erneut. Stellen Sie sicher, dass die enthaltenen Batterien nicht zu schwach sind und tauschen diese gegebenenfalls gegen neue Batterien aus.

## 5. Der Motion XS Controller funktioniert nicht.

Deaktivieren Sie Ihre Wii Konsole und starten sie erneut. Stellen Sie sicher, dass der Hauptcontroller mit der Konsole ordnungsgemäß synchronisiert ist und der Empfänger fest im Erweiterungsport sitzt. Prüfen Sie, ob der Controller aktiviert und synchronisiert ist.

## 6. Mein Spiel scheint Signale zu empfangen, obwohl ich den Motion XS Controller gar nicht berühre.

Wiederholen Sie den Synchronisierungsprozess des Wireless Motion XS, allerdings unter der Voraussetzung, dass der Analogstick des Wireless Motion XS sich während der Synchronisierung in neutraler Stellung befindet. Sie können auch einen Reset durchführen und die Nullstellung wieder herstellen, indem Sie am angeschlossenen Hauptcontroller A, B, Plus & Minus gleichzeitig drücken und für ungefähr drei Sekunden halten.

## 7. Meine XS Controller sind inkompatibel mit Zubehörprodukten.

Leider kann eine Funktion mit Zubehörprodukten anderer Dritthersteller nicht garantiert werden. Dies trifft insbesondere auf Sports Packs, Pistolen und dergleichen zu. Ebenso sind Inkompatibilitäten mit originalem Nintendo Zubehör möglich, aufgrund der teilweise andersartigen Beschaffenheit der Tasten oder leichten Abweichungen die Form der Controller betreffend.

## KONTAKT UND SUPPORT

Bei Problemen, die durch oben genannte Lösungsansätze nicht behoben werden können, kontaktieren Sie uns bitte unter folgender Adresse:

Sunflex Europe GmbH  
Obere Oese 2-4  
58675 Hemer

support@snakebyte-europe.com

## GARANTIEBEDINGUNGEN

Sie haben Anspruch auf eine Gewährleistung innerhalb von zwei Jahren nach Kauf des snakebyte XS Wireless Packs. Bitte bewahren Sie daher Ihre Rechnung oder den Kaufbeleg sorgfältig auf, am besten zusammen mit dieser Anleitung.

Um Ihren Garantieanspruch zu wahren und Ihre Gesundheit zu schützen, sollten Sie nicht versuchen, selbständig Reparaturen am Gerät durchzuführen. Im Inneren der XS Controllers befinden sich keine Teile, die durch den Benutzer gewartet oder repariert werden können. Somit vermeiden Sie auch die Gefahr eines elektrischen Schocks oder sogar eines Brandes.

Die Garantie erstreckt sich lediglich auf fehlerhafte Komponenten der XS Controller und Verarbeitungsmängel, die während der Herstellung aufgetreten sind. Folgende Mängel können daher nicht geltend gemacht werden:

- grundsätzlich alle Schäden, die auf Missachtung dieser Anleitung basieren
- Defekte durch unsachgemäße Nutzung oder falsche Reinigung
- mechanische und optische Schäden (z.B. Kratzer, Brüche des Gehäuses z.B. durch Gewaltanwendung jeglicher Art oder grobe Fahrlässigkeit)
- Schäden aufgrund höherer Gewalt
- Defekte hervorgerufen durch angeschlossene Komponenten, die sich nicht im Lieferumfang des Remote XS Controllers befinden

## TABLE DES MATIÈRES

- Instruction importante de sécurité
- Introduction
  - Merci beaucoup !
- Spécifications
- Installation
- Dépannage
- Contact et assistance
- Conditions de garantie

## INSTRUCTION IMPORTANTE DE SÉCURITÉ

■ Avant l'installation et la mise en marche de votre XS Wireless Pack Snakebyte, merci de lire complètement et avec attention ce manuel. Si vous vous conformez à toutes les instructions et astuces de ce manuel, le fonctionnement de vos produits sera simple et confortable. Nous vous recommandons de conserver ce manuel.

■ Si vous ne voulez pas perdre votre garantie, merci de vous abstenir d'ouvrir vos manettes. De toute façon, il n'y a aucune pièce utilisable à l'intérieur. Une manipulation inadéquate peut entraîner l'annulation de la garantie et risque de mener le produit à sa destruction. Par conséquent, toutes les réparations doivent être exclusivement effectuées par le service client.

■ Maintenir votre Wireless Motion XS et Remote XS de Snakebyte hors de portée de tous liquides et récipients contenant un liquide tel que des vases, des bouteilles, des bains chauds, des jacuzzis, etc. Tout dommage produit par un liquide annulerait la garantie.

## INTRODUCTION

### Merci beaucoup !

Félicitations pour l'acquisition de votre XS Wireless Pack Snakebyte. Nous apprécions incontestablement votre confiance pour nos produits. Ce produit a été

minutieusement réalisé avec un souci constant de qualité et en fonction des exigences internationales et des normes de sécurité. Si vous suivez ce manuel avec minutie, l'installation, le fonctionnement et l'entretien de vos produits seront simplifiés. Au cas où vous rencontreriez le moindre problème, malgré les instructions fournies dans ce manuel, merci d'entrer en contact avec votre revendeur ou notre service client : support@snakebyte-europe.com.

## SPÉCIFICATIONS

Manette Remote XS pour console Nintendo Wii:

- Apprécier la détection de mouvement la plus intuitive pour une expérience de jeu ultime.
- Utiliser jusqu'à 4 manettes simultanément pour un maximum de plaisir à plusieurs.
- Design élané et élégant.
- Haut-parleur intégré pour des effets audio réalistes.
- Mémoire intégrée pour enregistrer paramètres et avatars.
- Puissants effets de vibrations.
- Bouton de synchronisation SYNC sur l'avant de la manette

Le Wireless Motion XS Controller est une extension sans fil pour votre Remote XS:

- Connexion sans fil à la manette principale.
- Manette sans fil incluant la technologie 2.4 gigahertz méthode du saut de fréquence.
- Alimenté par 2 piles 2 LR3/AAA, non incluses
- Étend les capacités de votre Remote XS ou de votre Wii Remote avec deux boutons supplémentaires avec un stick entièrement analogique et un capteur de mouvement supplémentaire.
- Inclus un petit récepteur sans fil qui se branche sur le contrôleur principal assurant une jouabilité sans contrainte.
- Aucune interférence, jusqu'à quatre Motion XS sans fil peuvent être utilisés simultanément.
- 100% compatible avec tous les jeux adaptés.
- Bouton marche/arrêt et bouton de synchronisation « SYNC » externe.

Les données techniques peuvent être modifiées sans préavis.

## INSTALLATION

### Inclus dans la livraison

Dans l'emballage du XS Wireless Pack Snakebyte vous devriez trouver les éléments suivants :

- 1 x Remote XS
- 2 x dragonnes de sécurité
- 1 x Motion XS
- 1 x ce manuel

Si une partie de ces éléments est manquante, ou évidemment cassée, merci de contacter votre revendeur immédiatement. S'il y a plus de cinq articles comme mentionnés précédemment, félicitations !

### Synchronisation de la Remote XS

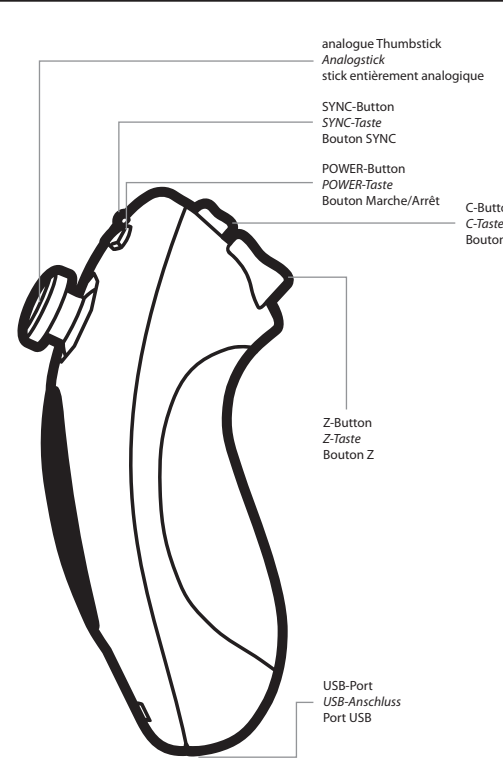
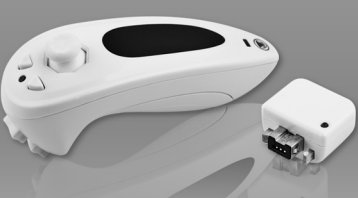
Afin d'utiliser la Remote XS Snakebyte avec votre Nintendo Wii, elle doit être synchronisée avec votre console. Il existe deux façons différentes pour synchroniser la Remote XS avec votre console, un mode permanent (**Standard**) ou provisoire (**temporaire**). En **mode standard** le contrôleur reste synchronisé avec la console Wii même lorsqu'elle est éteinte. Cette configuration peut seulement être changée par la synchronisation d'un autre contrôleur Wii. Dans le **mode temporaire**, la Remote XS Snakebyte peut être synchronisée provisoirement avec une console, elle n'est pas liée à la console de façon permanente. La mise en **mode standard** n'efface pas le mode auparavant installé. Profitez de ce mode en partageant les données stockées dans votre Remote XS comme les avatars et les paramètres de jeu de votre Wii à tous vos contacts.

### Comment synchroniser en mode standard :

- Appuyez une fois sur la touche „SYNC“ sur l'avant droit de votre Remote XS. Maintenant, appuyez sur la touche „SYNC“ de la console.
- Les LED de votre Remote XS se mettent à clignoter, ce qui indique que la synchronisation a fonctionné. Une fois que les voyants cessent de clignoter définitivement, ils indiquent le nombre de joueurs sur la Remote XS.
- Répéter les étapes ci-dessus pour chaque Remote XS que vous souhaitez utiliser avec votre console de Wii . L'ordre dans lequel les contrôleurs sont synchronisés seront représenté par un numéro dans les jeux.



User Manual  
Bedienungsanleitung  
Mode d'emploi



## Comment synchroniser en mode temporaire :

- Appuyez sur „HOME“ sur la manette qui est synchronisée en permanence avec la console.
- Sélectionnez „Changer l'ordre“, dans le menu.
- Appuyez sur „1“ et „2“ en même temps sur la Remote XS Snakebyte que vous souhaitez synchroniser temporairement avec la console la Wii.
- Répéter les étapes ci-dessus pour chaque manette que vous souhaitez synchroniser temporairement avec votre console de Wii. L'ordre dans lequel les contrôleurs synchronisés seront représentés par un numéro dans les jeux.

Veillez prendre note du fait que la synchronisation temporaire sera effacée une fois que la console Wii sera hors tension. Les paramètres de la manette installée en standard seront réactivés.

Pour de plus amples informations sur la synchronisation, veuillez vous référer au manuel de la console Wii .

## MODE D'EMPLOI

Votre Remote XS Snakebyte nécessite deux piles LR6/AA pour fonctionner. Il est fortement recommandé d'utiliser des piles alcalines pour une durée de fonctionnement maximale. (Vous pouvez également utiliser des piles rechargeables NiMH, mais le temps de fonctionnement de la Remote XS Snakebyte sera fortement raccourci). Veuillez prêter attention à la bonne affectation des piles dans la Remote XS. Un positionnement erroné de la polarisation peut rendre votre Remote XS inutilisable et entraîner l'annulation de la garantie. Ne mélangez pas des piles usées avec des nouvelles ou de types différents. Les piles ne doivent pas être laissées dans la Remote XS pendant une longue période de non-utilisation. Veuillez également prêter attention à l'élimination appropriée des piles pour protéger notre précieux environnement.

### Comment insérer les piles dans votre Remote XS

- Retirer le couvercle sur le dos de votre Remote XS Snakebyte.
- Insérer les piles dans le compartiment dédié, veiller à la bonne affectation de la polarisation.
- Fermer le couvercle

## Utilisation correcte de la Remote XS

Veillez attacher la dragonne à la fixation de la Remote XS et de toujours l'utiliser afin d'éviter tout relâchement accidentel.

La Remote XS Snakebyte possède une technologie de capteurs de mouvement élaborée très sensible: il n'est pas nécessaire de se déplacer tout en jouant de façon excessive. Toujours prêter attention à votre environnement et les personnes autour de vous, plus particulièrement pendant les parties multijoueurs.

La Remote XS Snakebyte peut être utilisée en position verticale, pour les jeux Wii qui exigent les fonctionnalités de son pointeur, et en position horizontale pour les jeux classiques "Virtual Console ". Elle peut également être utilisée avec des accessoires tels que le Nunchuk et la manette classique (d'origine Nintendo et prochainement les accessoires Snakebyte).

Pour de plus amples informations, veuillez vous référer au manuel de votre console Wii .

### Connexion du Wireless Motion XS

- Équipez votre Motion XS sans fil avec deux piles LR3/AAA et assurez-vous de toujours remplacer les deux piles en même temps et de ne pas mélanger différents types de piles.
- Branchez le récepteur sans fil Motion XS avec le connecteur d'extension du port sur la manette de la Wii.
- Une fois la console et la Wii Remote sont activées appuyez sur le bouton de synchronisation du Motion XS sans fil pour établir une connexion entre le Motion XS et le récepteur. Une bonne connexion est indiquée quant voyants clignotent simultanément sur le récepteur sans fil et le Motion XS.

### Une bonne utilisation du Wireless Motion XS

Le Wireless Motion XS ne peut pas être utilisé seul, c'est-à-dire sans une Wii Remote. Il ajoute une autre dimension à la jouabilité, mais seulement en complément des principaux contrôleurs. Lorsque vous utilisez les fonctionnalités de détection de mouvement de la manette principale et du Wireless Motion XS, assurez-vous de ne pas être trop excessif dans vos mouvements. Veillez à ne pas blesser les gens et/ou endommager les objets qui vous entourent. Assurez-vous de ne pas perdre la manette principale et le Wireless Motion XS Snakebyte en jouant et conserver à votre poigné la dragonne de la manette principale pour plus de sécurité. Il n'est pas nécessaire d'éteindre le Wireless Motion XS manuellement, il s'éteint au bout de quelques minutes lorsqu'il n'est pas en utilisé. Pour l'activer il suffit d'appuyer sur une touche quelconque.

## Pour de plus amples informations, veuillez vous référer au manuel de votre console Wii.

## DÉPANNAGE

Si vous rencontrez un problème avec le XS Wireless Pack Snakebyte veuillez lire attentivement cette section avant de contacter notre assistance clientèle ou votre revendeur.

### 1. Ma Remote XS Snakebyte ne fonctionne pas correctement.

Éteignez votre console Wii puis rallumé là. Assurez-vous que votre Remote XS soit synchronisée. Veuillez vous reporter aux instructions d'installation ci-dessous.

### 2. Mon jeu semble recevoir des signaux sans aucune manipulation de ma Remote XS Snakebyte.

Veillez à ce que votre récepteur infrarouge (par exemple, le Snakebyte Wireless Sensor Bar) soit placé directement dans la ligne de mire, soit sur le dessus ou en dessous de votre TV. Prêter également attention à la distance maximale de fonctionnement de la Remote XS Snakebyte. Selon le récepteur en service, cette distance peut varier. Essayez de rester à une distance maximum de cinq mètres du récepteur infrarouge afin de garantir une jouabilité efficace et précise.

### 3. La précision et la fiabilité de ma Remote XS Snakebyte semblent diminuer.

Veillez vous assurer que les piles insérées ne soient pas trop faibles. Remplacer les piles faibles ou anciennes avec des neuves (toujours remplacer les deux piles).

### 4. La Remote XS Snakebyte ne fonctionne pas, ou fonctionne de manière aléatoire.

Veillez vous assurer que le positionnement de la sensor barre soit correcte et que vous ayez effectué les réglages nécessaires sur votre console. Évitez aussi de placer la sensor barre sur une surface réfléchissante.

Eloignez-vous des sources de chaleur infrarouge, tels que les chauffages électriques, au propane ou au kérosène. Les flammes des cheminées ou de bougies, et les poêles ou toutes autres sources de chaleur afin que la remote XS Snakebyte ne subissent pas d'interférences.

## Veillez à éviter toutes sources lumineuses trop vives, par exemple la lumière du soleil, devant ou derrière le téléviseur réfléchissant la lumière vers la Remote XS Snakebyte ou se reflétant sur l'écran du téléviseur.

### 5. Ma Remote XS Snakebyte est incompatible avec d'autres accessoires.

Mahheureusement nous ne pouvons pas garantir une compatibilité avec tous les accessoires pour consoles de jeu. Il s'agit par exemple, de kit de rechargement de piles. Il se peut aussi, qu'une incompatibilité soit donnée avec les produits Nintendo d'origine que ce soit par les boutons ou la forme de la manette. La Remote XS Snakebyte n'est pas une copie de la Nintendo Wii Remote, mais un produit propre.

### 6. Mon Wireless Motion XS Snakebyte ne fonctionne pas correctement.

Éteignez votre console Wii puis rallumé là. Assurez-vous que votre Wireless Motion XS soit synchronisé. Veuillez vous reporter aux instructions d'installation ci-dessus.

### 7. Mon jeu semble recevoir des signaux sans aucune manipulation de mon Wireless Motion XS Snakebyte.

Veillez à ce que votre récepteur infrarouge (par exemple, le Snakebyte Wireless Sensor Bar) soit placé directement dans la ligne de mire, soit sur le dessus ou en dessous de votre TV. Prêter également attention à la distance maximale de fonctionnement du Wireless Motion XS Snakebyte. Selon le récepteur en service, cette distance peut varier. Essayez de rester à une distance maximum de cinq mètres du récepteur infrarouge afin de garantir une jouabilité efficace et précise.

### 8. Mon Wireless Motion XS n'est pas compatible avec tous les accessoires .

Nous ne pouvons pas garantir, que la manette soit compatible avec d'autres accessoires comme les Sports Pack, Pistolets ou autre accessoires pour Wireless Motion XS. Le Wireless Motion XS n'est pas une copie du Nunchuk de Nintendo, mais un produit de marque propre.

## CONTACT & SUPPORT

Si vous rencontrez toujours des problèmes qui ne peuvent être résolus en lisant cette section dépannage, merci de nous contacter :

Sunflex Europe GmbH  
Obere Oese 2-4  
58675 Hemer  
Germany

support@snakebyte-europe.com

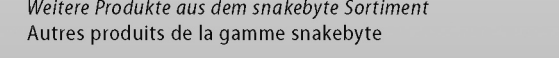
## TERMES DE LA GARANTIE

La garantie est établie sur une période de deux ans après l'achat de la Remote XS Snakebyte. Par conséquent, merci de conserver votre facture (avec ce manuel par exemple). Pour ne pas annuler la garantie et pour protéger votre santé, n'essayez jamais de réparer et/ou d'ouvrir ce sélecteur. Il n'y a aucune pièce utile utilisable à l'intérieur de toute façon. Sur le dessus du sélecteur, le danger d'une décharge électrique ou même de feu est réduit considérablement. La garantie couvre les pièces défectueuses ou le mauvais assemblage de la Remote XS Snakebyte exclusivement, c.-à-d. qu'elle couvre seulement des défauts de fabrication. Entre autres les défauts suivants ne peuvent pas être affirmés :

- A la base, tout défaut résulterait d'une violation des instructions de ce manuel.
- Tous défauts résulteraient d'une utilisation inappropriée ou d'un mauvais entretien.
- Dommages visibles (par exemple éraflures, boîtier cassé provoqué par une force brutale ou intentionnée)
- Tous défauts provoqués par une force majeure
- Tous défauts provoqués par un composant externe qui ne fait pas partie de la Remote XS Snakebyte.

Nous ne pouvons pas garantir, que la manette soit compatible avec d'autres accessoires comme les Sports Pack, Pistolets ou autre accessoires pour Wireless Motion XS. Le Wireless Motion XS n'est pas une copie du Nunchuk de Nintendo, mais un produit de marque propre.

Further products of the snakebyte range  
Weitere Produkte aus dem snakebyte Sortiment  
Autres produits de la gamme snakebyte



Remote XS Controller

Wireless Premium Motion XS Controller

Charging Cradle

Premium Component Cable

Certifications

- ROHS
- WEEE
- CE
- C-Tick

©2009 Sunflex Europe GmbH. snakebyte is a trademark of Sunflex Europe. Nintendo and Wii are trademarks or registered trademarks of Nintendo Inc. This product is not designed or manufactured by Nintendo. All other trademarks are the marks of their respective owners. All rights reserved.

www.snakebyte-europe.com