

OLITEC

ADSL

Manuel d'Utilisation

pour

Routeurs modems

SX 200 - SX 500 - WF 200 - WF 500

SOMMAIRE

■ Présentation du Routeur modem ADSL et des accessoires	Page 2
■ Branchement du Routeur modem ADSL	Page 3
■ Installation des pilotes USB pour PC	Page 5
- Windows 98SE	Page 6
- Windows Millennium	Page 7
- Windows 2000 Professionnel	Page 8
- Windows XP	Page 8
■ Installation des pilotes USB pour MAC	Page 10
- Mac OS 9.x.x	Page 10
- Mac OS X	Page 10
■ Paramétrage du routeur WF200 ou WF500 depuis un adaptateur 802.11b	page 12
■ Paramétrage du réseau en USB ou Ethernet	Page 13
- Windows 98SE	Page 13
- Windows Millennium	Page 14
- Windows 2000 Professionnel	Page 15
- Windows XP	Page 17
- Linux	Page 18
- Mac OS 8.x et 9.x.x	Page 18
- Mac OS X	Page 18
■ Configuration du Routeur modem ADSL pour Windows, Mac OS et Linux	Page 19
■ Désinstallation des pilotes USB pour MAC	Page 20
- Mac OS 9.x.x	Page 20
- Mac OS X	Page 21
■ Désinstallation des pilotes USB pour PC	Page 21
■ Détail des voyants des Routeurs modems ADSL SX200 et WF200	Page 22
■ Détail des voyants des Routeurs modems ADSL SX500 et WF500	Page 22
■ Le bouton RESET	Page 22

manuelgamroutadsl-03/03 - 3VN58



Pour bénéficier de l'assistance gratuite d'un mois et de la garantie, n'oubliez pas de renvoyer le COUPON D'ENREGISTREMENT accompagnée d'une copie de votre facture ou du ticket d'achat.

Note du Constructeur

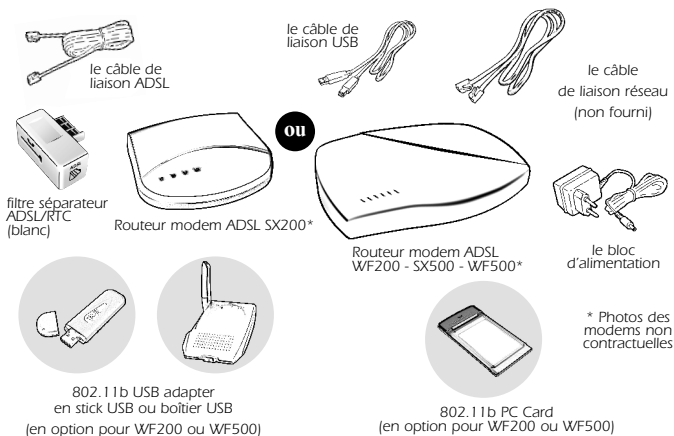
Déclaration de conformité CE :

Nous, OLITEC BP592 54009 NANCY, déclarons sous notre propre responsabilité que les modems Routeur ADSL SX 200, SX 500, WF 200 et WF 500 auxquels se réfère cette déclaration sont conformes aux normes ENS5024, ENS5022 et EN60950 selon les dispositions des directives européennes 89/336/CEE et 73/23/CEE.

Nancy le 27 Février 2003

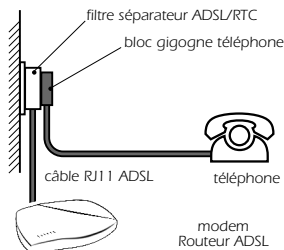
Direction Générale
Jacqueline Lejeune

Présentation du modem Routeur ADSL et des accessoires



● le câble de liaison ADSL :

L'ensemble comprend un câble RJ11/RJ11 et un filtre séparateur ADSL/RTC à cliper.



Il faut connecter le bloc gigogne du câble téléphonique sur l'entrée du filtre séparateur ADSL/RTC

● le câble de liaison USB :

Ce câble est équipé, à une extrémité, d'une prise USB de type A et à l'autre extrémité d'une prise USB de type B.

● le câble de liaison réseau : (non fourni)

Ce câble est équipé de deux connecteurs RJ45.

● le bloc d'alimentation :

Ce bloc permet d'alimenter le routeur ADSL.

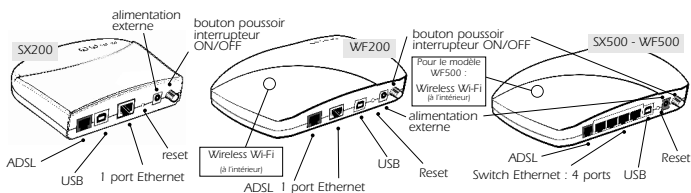
● 802.11b USB adapter (en option pour WF200 ou WF500) :

Cet adaptateur vous permet de raccorder votre ordinateur au réseau Wireless Wi-fi.

● 802.11b PC Card (en option pour WF200 ou WF500) :

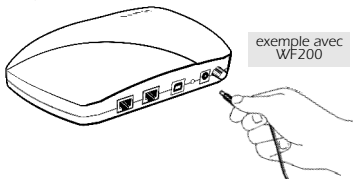
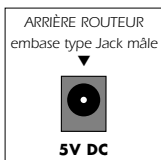
Cette carte vous permet de raccorder votre portable au réseau Wireless Wi-fi.

Branchement du modem Routeur ADSL



➔ Branchement du bloc d'alimentation :

● Branchez la prise Power Jack femelle sur l'embase d'alimentation du modem puis le bloc d'alimentation sur votre prise électrique murale.

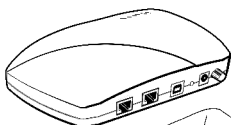
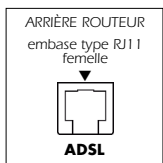


● Positionnez l'interrupteur arrière ON/OFF sur la position ON (enfoncé).



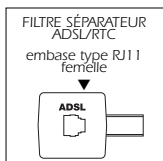
➔ Branchement du câble de liaison ADSL :

- Enfichez la prise mâle de type RJ11 sur l'embase femelle ADSL du Routeur modem ADSL.

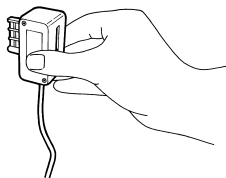
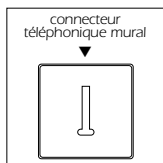


exemple avec
WF200

- Branchez l'autre prise mâle de type RJ11 du câble de liaison ADSL sur l'entrée ADSL du filtre séparateur ADSL/RTC.

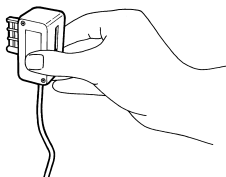
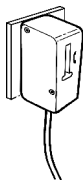
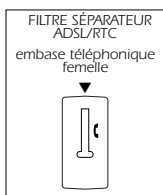


- Branchez le filtre séparateur ADSL/RTC sur votre connecteur mural.



➔ Branchement du câble de liaison de votre téléphone :

- Branchez la prise gigogne du câble de liaison de votre téléphone sur le filtre séparateur ADSL/RTC qui est branché sur votre connecteur mural.



ATTENTION : si d'autres prises téléphoniques sont utilisées dans votre habitation, vous devrez utiliser un filtre séparateur ADSL/RTC pour chaque prise téléphonique utilisée.



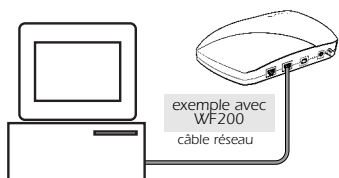
➔ Branchement du Routeur modem ADSL à votre ordinateur ou réseau :

Afin de paramétrer le Routeur modem ADSL, vous devez le relier à votre équipement informatique. Plusieurs solutions sont possibles (une seule doit être utilisée !)

Les Routeurs modems ADSL SX500 et WF500 sont équipés d'un switch Ethernet 10/100 Mbps. Ils permettent de créer un réseau local à partir du Routeur. Pratique, les 4 ports Ethernet du Routeur modem ADSL sont auto MDI-MDIX : ils fonctionnent avec des câbles droits ou croisés. Vous pouvez connecter indifféremment votre Routeur modem avec tout équipement Ethernet : carte réseau, hub, switch ...



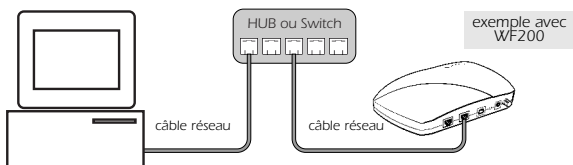
A/ Vous possédez une carte réseau mais vous n'êtes pas connecté à un réseau local :



Branchez-vous directement depuis la carte réseau de votre ordinateur vers le routeur, en utilisant le câble réseau.

Consultez la rubrique **Branchement du Routeur modem ADSL à une carte réseau**. (page 4)

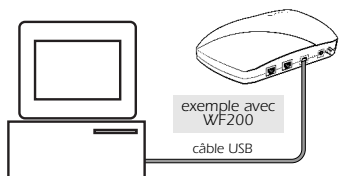
B/ Vous possédez une carte réseau et vous êtes connecté à un réseau local :



Si votre ordinateur est branché à un équipement réseau (switch, hub...), reliez directement l'équipement réseau au Routeur modem avec le câble réseau.

Consultez la rubrique **Branchement du Routeur modem ADSL à un équipement réseau**. (page 5)

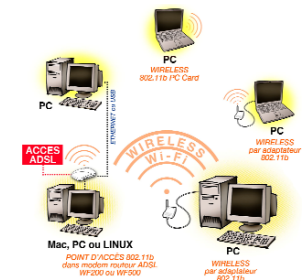
C/ Vous ne possédez pas de carte réseau, branchez-le en USB :



Branchez-vous directement sur un port USB disponible de votre ordinateur vers le routeur en utilisant le câble USB. Attention, les drivers USB sont disponibles pour Windows® 98, 98SE, Millennium (Me), 2000 Professionnel, XP, Mac OS 9.1.x, 9.2.x ou Mac OS 10.1.5 à 10.2.x.

Consultez la rubrique **Installation des pilotes USB du Routeur modem ADSL pour PC** (page 5) OU **Installation des pilotes USB pour MAC** (page 10) .

D/ Vous possédez un adaptateur 802.11b :



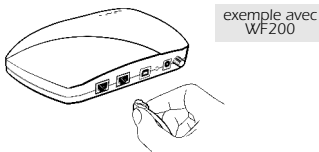
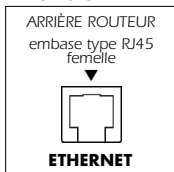
Les routeurs WF200 et WF500 sont équipés d'un Accès Point 802.11b. Vous pouvez donc accéder aux données ADSL depuis votre réseau sans fil 802.11b, et accéder au réseau filaire Ethernet relié également au routeur.

Si votre ordinateur est branché à un adaptateur 802.11b (PC Card, USB, ...), consultez la rubrique **Paramétrage du routeur WF200 ou WF500 depuis un adaptateur 802.11b** (page 12).

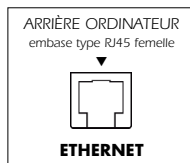
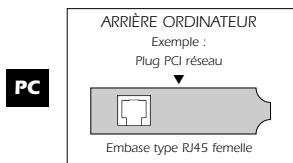
Veuillez choisir une méthode qui correspond à votre configuration et vous reporter à la rubrique correspondante.

➔ Branchement du Routeur modem ADSL à une carte réseau :

- Enfichez la prise mâle de type RJ45 de votre câble réseau sur l'embase femelle ETHERNET de votre Routeur modem ADSL.



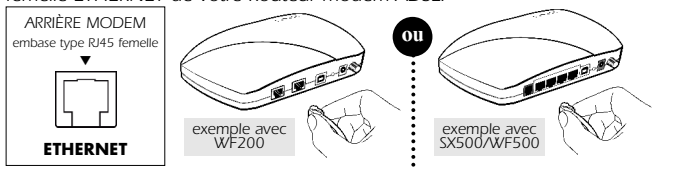
- Branchez ensuite l'autre prise RJ45 mâle de votre câble réseau sur l'embase femelle de la carte réseau (PCI, PC Card...) installée dans votre ordinateur.



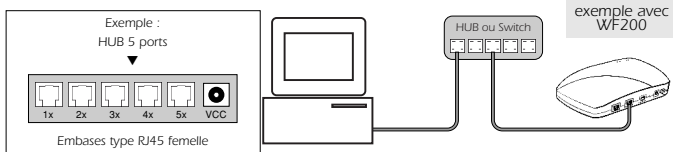
- Paramétrez votre carte réseau en client DHCP et définissez la passerelle avec une adresse IP 192.168.0.250. Consultez la rubrique **Paramétrage du réseau pour PC** (page 13), **Paramétrage du réseau pour LINUX** (page 17) OU **Paramétrage du réseau pour MAC**. (page 18)

➔ Branchement du Routeur modem ADSL à un équipement réseau :

- Enfichez une prise mâle de type RJ45 de votre câble réseau sur l'embase femelle ETHERNET de votre Routeur modem ADSL.



- Branchez ensuite l'autre connecteur RJ45 mâle de votre câble réseau sur l'embase femelle d'un emplacement libre de votre équipement réseau. Votre ordinateur (qui servira au paramétrage du Routeur modem) est également relié au réseau local.

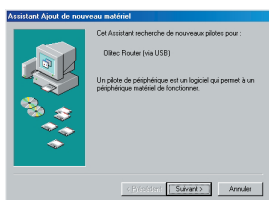


- Paramétrez votre carte réseau en client DHCP et définissez la passerelle avec une adresse IP 192.168.0.250. Consultez la rubrique **Paramétrage du réseau pour PC** (page 13), **Paramétrage du réseau pour LINUX** (page 17) OU **Paramétrage du réseau pour MAC**. (page 18)

Installation des pilotes USB pour PC

- Connectez le câble de liaison USB de votre ordinateur au Routeur modem. Les installations décrites ci-dessous permettent d'installer une carte réseau via le port USB. Vous trouverez dans votre configuration système la carte réseau **Olitec Router (via USB)** que vous pourrez paramétrer comme une carte réseau standard.

Installation des pilotes USB pour Windows 98SE



Cette fenêtre apparaît lors du branchement du Routeur modem ADSL en USB à votre ordinateur.

- Insérez le CD-Rom dans le lecteur,
- Cliquez sur **Suivant**.

On souhaite rechercher le pilote approprié, celui fourni sur le CD-Rom Olitec.

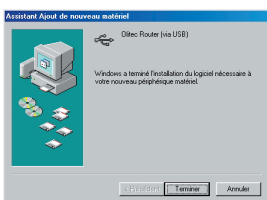
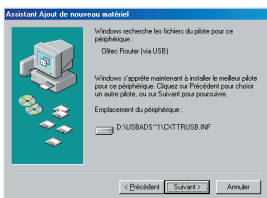
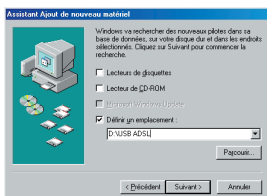
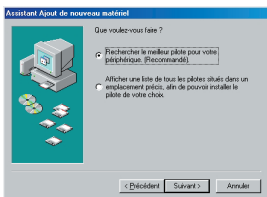
- Cochez **Rechercher le meilleur pilote...**
- Cliquez sur **Suivant**.

- Cochez uniquement **Définir un emplacement**,
- Cliquez sur **Parcourir**, sélectionnez votre lecteur de CD-Rom. ● Ouvrez le dossier **D:\USB ADSL** puis cliquez sur **Suivant** (D: étant le lecteur de CD-Rom).

- Cliquez sur **Suivant**.

- Cliquez sur **Terminer**.

L'installation est terminée, tous les éléments ont été correctement installés.



➔ Paramétrez votre "carte réseau USB" en client DHCP et définissez la passerelle avec une adresse IP 192.168.0.250. Consultez la rubrique **Paramétrage du réseau pour PC** (page 13).

Installation des pilotes USB pour Windows Millennium

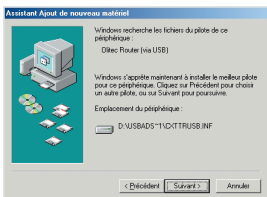
Cette fenêtre apparaît lors du branchement du Routeur modem ADSL en USB à votre ordinateur.

- Insérez le CD-Rom dans le lecteur,
- Cochez le choix **Spécifier l'emplacement du pilote**.
- Cliquez sur **Suivant**.

On souhaite rechercher le pilote approprié, celui fourni sur le CD-Rom Olitec.

- Cochez le choix **Rechercher le meilleur pilote...** et uniquement **Définir un emplacement**,
- Cliquez sur **Parcourir**, sélectionnez votre lecteur CD-Rom.
- Ouvrez le dossier **D:\USB ADSL** puis cliquez sur **Suivant** (D: étant le lecteur de CD-Rom).





● Cliquez sur **Suivant**.

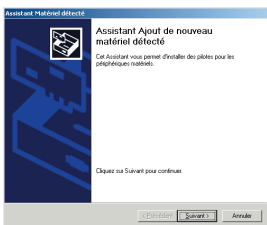


● Cliquez sur **Terminer**.

L'installation est terminée, tous les éléments ont été correctement installés.

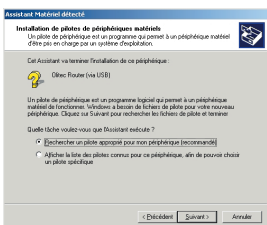
➔ Paramétrez votre "carte réseau USB" en client DHCP et définissez la passerelle avec une adresse IP 192.168.0.250. Consultez la rubrique **Paramétrage du réseau pour PC** (page 13).

Installation des pilotes USB pour Windows 2000 Pro



Cette fenêtre apparaît lors du branchement du Routeur modem ADSL en USB à votre ordinateur.

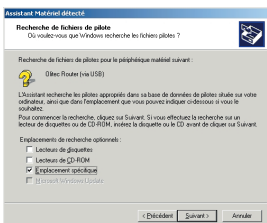
● Cliquez sur **Suivant**.



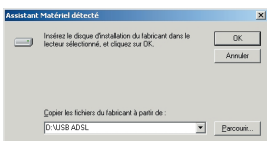
On souhaite rechercher le pilote approprié, celui fourni sur le CD-Rom Olitec.

● Cochez le choix **Rechercher un pilote approprié ...**,

● Cliquez sur **Suivant**.

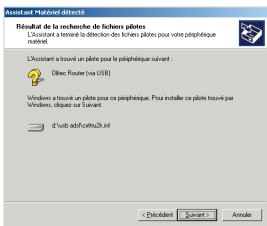


● Cliquez sur **Emplacement spécifique** puis sur **Suivant**.



● Cliquez sur **Parcourir**, sélectionnez votre lecteur de CD-Rom.

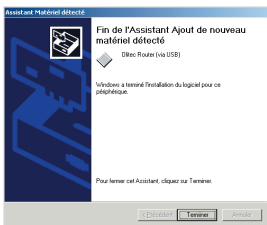
● Ouvrez le dossier **D:\USB ADSL** puis cliquez sur **OK** (D: étant le lecteur de CD-Rom).



● Cliquez sur **Suivant**.



● Cliquez sur **Oui**.



● Cliquez sur **Terminer**.

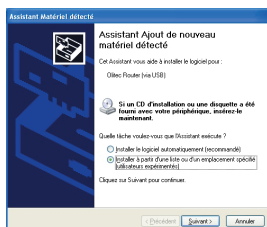


● Cliquez sur **Oui**.

➔ Paramétrez votre "carte réseau USB" en client DHCP et définissez la passerelle avec une adresse IP 192.168.0.250. Consultez la rubrique **Paramétrage du réseau pour PC** (page 13).

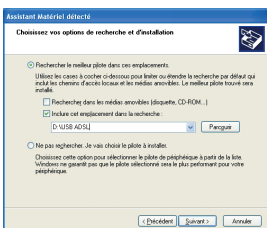
L'installation est terminée, tous les éléments ont été correctement installés.

Installation des pilotes USB pour Windows XP



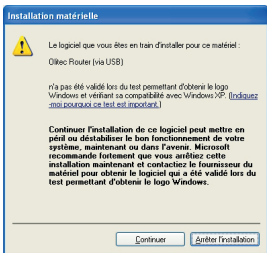
Cette fenêtre apparaît lors du branchement du Routeur modem ADSL en USB à votre ordinateur.

- Insérez le CD-Rom dans le lecteur,
- Cliquez sur **Installer à partir d'une liste ou d'un emplacement spécifié**.
- Cliquez sur **Suivant**.

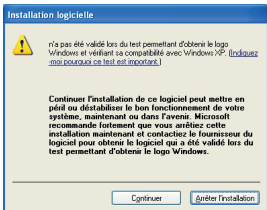


On souhaite rechercher le pilote approprié, celui fourni sur le CD-Rom Olitec.

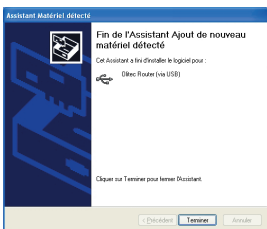
- Cochez le choix **Rechercher le meilleur pilote...** et uniquement **Inclure cet emplacement...**,
- Cliquez sur **Parcourir**, sélectionnez votre lecteur de CD-Rom.
- Ouvrez le dossier **D:\USB ADSL** puis cliquez sur **Suivant** (D: étant le lecteur de CD-Rom).



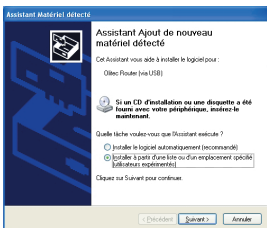
- Cliquez sur **Continuer**.



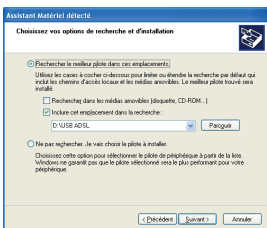
- Cliquez sur **Continuer**.



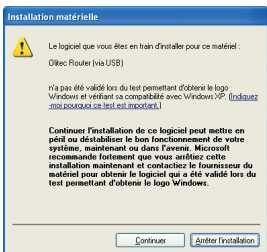
- Cliquez sur **Terminer**.



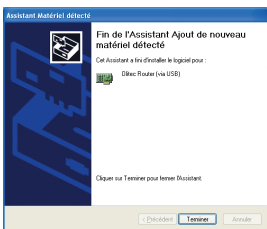
- Cliquez sur **Installer à partir d'une liste ou d'un emplacement spécifié**.
- Cliquez sur **Suivant**.



- Cliquez sur **Suivant**.



- Cliquez sur **Continuer**.



L'installation est terminée, tous les éléments ont été correctement installés.

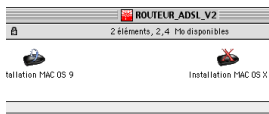
- Cliquez sur **Terminer**.

➔ Paramétrez votre "carte réseau USB" en client DHCP et définissez la passerelle avec une adresse IP 192.168.0.250. Consultez la rubrique **Paramétrage du réseau pour PC** (page 13).

Installation des pilotes USB pour MAC

● Vous ne devez pas brancher le modem sur le port USB, avant d'installer les drivers sur votre Mac. Suivez l'installation détaillée ci-dessous :

Installation des pilotes USB pour Mac OS 9.x.x



Insérez le CD-Rom dans le lecteur CD-Rom, cette fenêtre apparaît.

- ➔ Cliquez sur **Installation MAC OS 9**. Une fenêtre apparaît.



- Cliquez sur **Installation (Cliquez Moi)**.



- Cliquez sur **Redémarrer**.

● Après avoir redémarré votre ordinateur, vous pouvez brancher le Routeur modem ADSL au port USB (page 4).

● Le Routeur modem ADSL doit être relié au secteur par son bloc d'alimentation et au réseau téléphonique, s'il ne l'est pas, voir **Branchement du Câble de liaison ADSL** (page 4).

Maintenant que le Routeur modem est relié en USB au réseau ADSL, vous devez attendre que le voyant ADSL soit fixe puis suivre la rubrique Paramétrage du réseau sous MAC OS 9.x.x (page 18) et suivre l'installation jusqu'à la fin.



Installation des pilotes USB pour Mac OS X



ROUTEUR_ADSL_V2

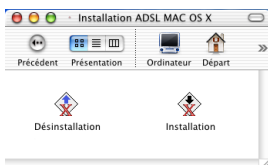
Insérez le CD-Rom dans le lecteur de CD-Rom, cette icône apparaît sur le bureau.

- Double-cliquez sur l'icône du CD-Rom.

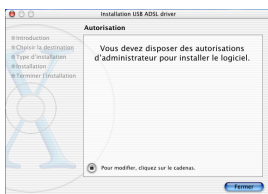


- ➔ Cliquez sur **Installation MAC OS X**.

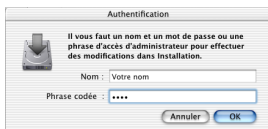
Une fenêtre apparaît.



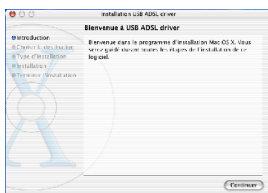
- Cliquez sur **Installation**.



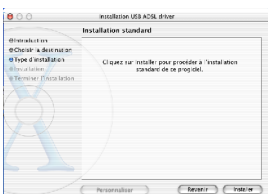
- Si cet écran s'affiche, cliquez sur le **Cadenas** pour indiquer vos autorisations d'administrateur.



- Renseignez votre **mot de passe administrateur** pour pouvoir effectuer des modifications dans votre installation.



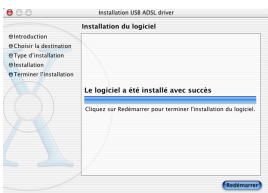
- Cliquez sur **Continuer**.



- Cliquez sur **Installer**.



- Cliquez sur **Poursuivre l'installation**.



- Cliquez sur **Redémarrer**.

● Après avoir redémarré votre ordinateur, vous pouvez brancher le Routeur modem ADSL au port USB (page 4).

● Le Routeur modem ADSL doit être relié au secteur par son bloc d'alimentation et au réseau téléphonique, s'il ne l'est pas, voir **Branchement du Câble de liaison ADSL** (page 4).

Maintenant que le Routeur modem est relié en USB au réseau ADSL, suivre la rubrique Paramétrage du réseau sous MAC OS X (page 18) et suivre l'installation jusqu'à la fin.



Paramétrage du routeur WF200 ou WF500 depuis un adaptateur 802.11b

- Installez, si nécessaire, votre adaptateur 802.11b sur votre ordinateur en vous reportant aux instructions du fabricant.
- Paramétrez votre connexion sans fil 802.11b sur votre ordinateur pour accéder au réseau sans fil du routeur avec ces informations :
 - Nom du réseau (SSID) par défaut : **Radiolitec**
 - Canal par défaut (Channel) : **10***
 - **Cryptage WEP inactif** (Encryption disabled)
- Vérifiez que vous accédez bien au routeur en ouvrant votre navigateur Internet sur la page <http://192.168.0.250> (login : **admin**, mot de passe : **adslolitec**).
- Vous devez maintenant personnaliser votre réseau sans fil 802.11b. Ouvrez votre navigateur Internet sur la page <http://192.168.0.250> (login : admin, mot de passe : adslolitec). Accédez aux paramètres du réseau sans fil en cliquant sur le drapeau français, sur **Configuration avancée**, puis sur le lien **Wireless** dans le menu **CONFIGURATION**.

** Important : si vous modifiez le canal du réseau 802.11b, il faut veiller à respecter la réglementation en vigueur dans le pays d'utilisation. En France début 2003, les canaux 10, 11, 12 et 13 sont libres d'utilisation à l'intérieur des bâtiments sur tout le territoire. L'utilisation de la totalité des canaux est en cours d'autorisation. Pour plus d'informations, consultez le site de l'Autorité de Régulation des Télécommunications (www.art-telecom.fr).*

- Vous pouvez changer le nom de votre réseau 802.11b dans le champ SSID.
- Vous pouvez changer le canal de transmission radio (Channel).
- Vous pouvez activer le cryptage de vos données. Cliquez sur Cryptage actif puis cochez une clé de cryptage. Dans la clé choisie, pour un cryptage sur 64 bits, saisissez 5 octets (soit 10 caractères compris de A-F ou de 0-9. Exemple : c6774663dd). Pour un cryptage sur 128 bits, saisissez 10 octets (soit 20 caractères compris de A-F ou de 0-9. Exemple : c6774663ddc6774663dd). Pour accéder à un réseau sans fil 802.11b sécurisé par un cryptage WEP, il est indispensable de connaître cette clé.

Attention : pour assurer la confidentialité de vos données circulant sur le réseau sans fil, il est fortement recommandé d'activer le cryptage WEP et de modifier la valeur de la clé utilisée.

- Enregistrez vos paramètres dans le routeur en cliquant sur Appliquer puis sur Sauvegarder.
Patiencez une minute pour que les paramètres soient pris en compte.
Vous devez maintenant modifier le paramétrage (SSID, canal et clé de cryptage) de votre adaptateur 802.11b relié à votre ordinateur pour qu'il puisse se connecter au nouveau réseau 802.11b du routeur.
- Pour renseigner votre login et mot de passe de votre FAI, veuillez consulter maintenant la rubrique **Configuration du Routeur modem ADSL**. (page 19)

Paramétrage du réseau en USB ou Ethernet



ATTENTION : Ce paramétrage est obligatoire en liaison USB ou Ethernet !

Votre carte réseau doit être programmée en client DHCP et doit utiliser la passerelle 192.168.0.250 pour atteindre le Routeur modem ADSL configuré avec les paramètres d'usine.

A noter que le paramétrage via le port USB est identique à celui d'une carte réseau standard.

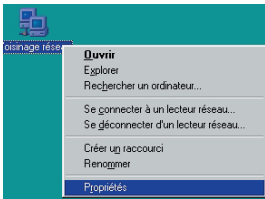
Consultez la marche à suivre en fonction de votre système d'exploitation :

- ➔ Pour Windows : 98SE, Millennium (Me), 2000 Professionnel et XP.
- ➔ Pour Linux : Exemple avec Mandrake 8.2.
- ➔ Pour Mac OS : Mac OS 9.x.x et Mac OS X.

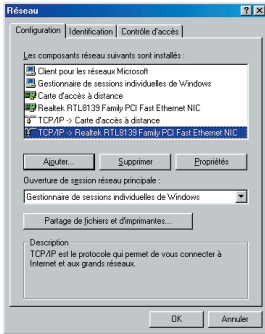
Consultez ensuite la rubrique **Configuration du Routeur modem ADSL**. (page 19)



ATTENTION : Si vous utilisez des adresses IP statiques pour paramétrer votre carte réseau (contrairement au choix "obtenir une adresse IP automatiquement" pour les clients DHCP), il faut impérativement renseigner votre ou vos adresses de serveur DNS.



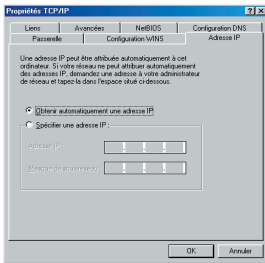
- Effectuez un clic droit sur l'icône **Voisins réseau** situé sur votre bureau.
- Cliquez dans le menu contextuel sur **Propriétés**.



Dans l'onglet **Configuration** des propriétés réseau, cherchez le protocole TCP/IP pour votre carte réseau.

Si vous utilisez le Routeur modem ADSL via le port USB, sélectionnez **TCP/IP -> Olitec Router (via USB)**.

- Sélectionnez le protocole **TCP/IP ->** pour votre carte réseau.
- Cliquez sur le bouton **Propriétés**.

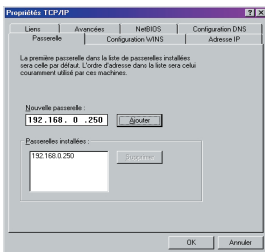


Dans l'onglet **Adresse IP** des propriétés TCP/IP, **Obtenir automatiquement une adresse IP** permet de se configurer en client DHCP.

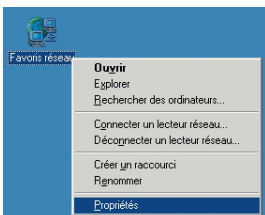
- Cliquez sur **Obtenir automatiquement une adresse IP**. (Si vous devez ou désirez être en adresse(s) IP fixe(s), vous devrez cocher **Spécifier une adresse IP** puis renseigner celle(s)-ci, exemple: **192.168.0.001** dans le champ "Adresse IP" pour le premier ordinateur et incrémenter pour les suivants (de **192.168.0.001** à **192.168.0.249**), **255.255.255.0** dans "Masque de sous-réseau",

vous devrez aussi renseigner les DNS primaire et secondaire dans l'onglet **Configuration DNS**. Il vous faudra également décocher le choix **Serveur DHCP** dans le menu Configuration/LAN des pages de configuration du routeur (accessibles en 192.168.0.250 avec un navigateur internet), puis appliquer et sauvegarder.

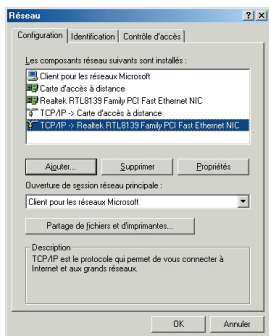
- Cliquez sur l'onglet **Passerelle**.



- Saisissez l'adresse IP **192.168.0.250** sous le label **Nouvelle passerelle**.
- Cliquez sur le bouton **Ajouter**.
- Si votre n'arrivez pas à surfer car votre FAI vous demande de renseigner les DNS primaire et secondaire, vous devrez cliquer sur l'onglet **Configuration DNS** pour les spécifier.
- Validez en cliquant sur le bouton **OK**.
- Redémarrez votre ordinateur si nécessaire.
- Consultez la rubrique **Configuration du Routeur modem ADSL**. (page 19)



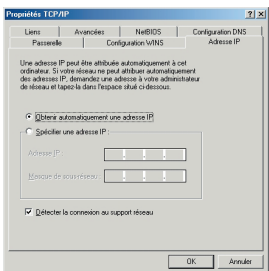
- Effectuez un clic droit sur l'icône **Voisins réseau** situé sur votre bureau.
- Cliquez dans le menu contextuel sur **Propriétés**.



Dans l'onglet **Configuration** des propriétés réseau, cherchez le protocole TCP/IP pour votre carte réseau.

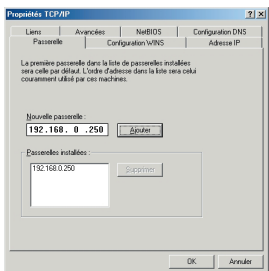
Si vous utilisez le Routeur modem via le port USB, sélectionnez **TCP/IP -> Olitec Router**

- Sélectionnez le protocole **TCP/IP** -> pour votre carte réseau.
- Cliquez sur le bouton **Propriétés**.



Dans l'onglet **Adresse IP** des propriétés TCP/IP, **Obtenir automatiquement une adresse IP** permet de se configurer en client DHCP.

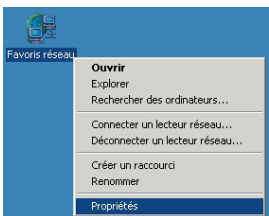
- Cliquez sur **Obtenir automatiquement une adresse IP**.
- Cliquez sur l'onglet **Passerelle**.



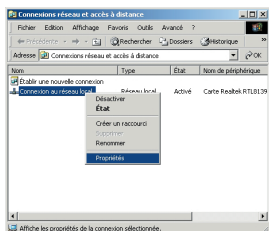
● Saisissez l'adresse IP **192.168.0.250** sous le label **Nouvelle passerelle**.

- Cliquez sur le bouton **Ajouter**.
- Validez en cliquant sur le bouton **OK**.
- Redémarrez votre ordinateur si nécessaire.
- Consultez maintenant la rubrique **Configuration du Routeur modem ADSL**. (page 19)

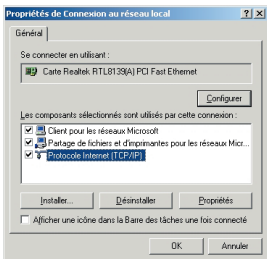
Paramétrage du réseau pour PC / Windows 2000 PRO



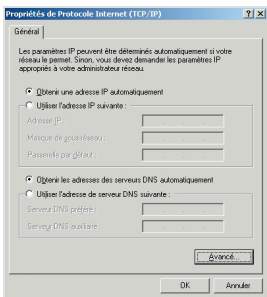
- Effectuez un clic droit sur l'icône **Voisinage réseau** situé sur votre bureau.
- Cliquez dans le menu contextuel sur **Propriétés**.



- Effectuez un clic droit sur **Connexion au réseau local**.
- Cliquez sur **Propriétés**.



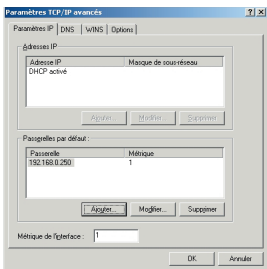
- Sélectionnez **Protocole Internet (TCP/IP)**.
- Cliquez sur le bouton **Propriétés**.



Obtenir une adresse IP automatiquement permet de se configurer en client DHCP.

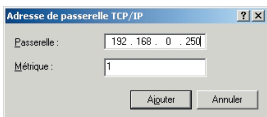
- Cliquez sur **Obtenir une adresse IP automatiquement**. (si vous devez ou désirez être en adresse(s) IP fixe(s), vous devrez cocher **Utiliser l'adresse IP suivante** puis renseigner celle(s)-ci, exemple: **192.168.0.001** dans le champ "Adresse IP" pour le premier ordinateur et incrémenter pour les suivants (de **192.168.0.001** à **192.168.0.249**), **255.255.255.0** dans "Masque de sous-réseau" et **192.168.0.250** dans "Passerelle par défaut", vous devrez aussi renseigner les DNS primaire et secondaire après avoir coché **Utiliser l'adresse de serveur DNS suivante**. Il vous faudra également décocher le choix **Serveur DHCP** dans le menu configuration/LAN des pages de configuration du routeur (accessibles en **192.168.0.250** avec un navigateur internet), puis appliquer et sauvegarder).

- Cliquez sur le bouton **Avancé**.



L'onglet **Paramètres IP** des **Paramètres TCP/IP avancés** permet entre autres de définir une passerelle.

- Dans la fenêtre **Passerelles par défaut**, cliquez sur le bouton **Ajouter**.

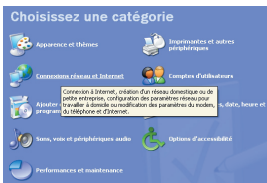


- Saisissez l'adresse IP **192.168.0.250** comme **passerelle**.
- Cliquez sur le bouton **Ajouter**.
- De retour à l'écran précédent, validez en cliquant sur le bouton **OK**.
- Redémarrez votre ordinateur si nécessaire.
- Consultez maintenant la rubrique **Configuration du Routeur modem ADSL** (page 19)

Paramétrage du réseau pour PC / Windows XP



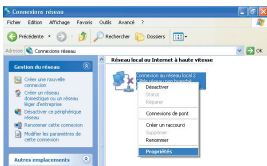
- Cliquez sur le menu **démarrer** de votre barre des tâches.
- Cliquez sur **Tous les programmes**.
- Cliquez sur **Panneau de configuration**.



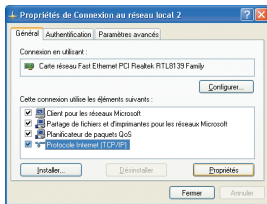
- Dans le panneau de configuration, cliquez sur **Connexion réseau et Internet**.



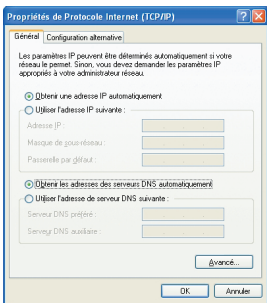
- Dans **Connexion réseau et Internet** cliquez sur **Connexion réseau**.



- Effectuez un clic droit sur **Connexion au réseau local**.
- Cliquez sur **Propriétés**.

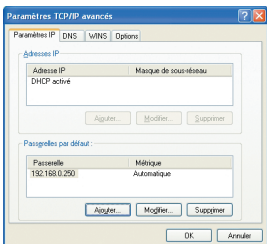


- Sélectionnez **Protocole Internet (TCP/IP)**.
- Cliquez sur le bouton **Propriétés**.



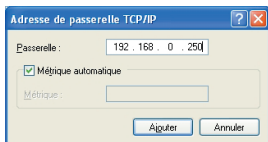
- Obtenir une adresse IP automatiquement** permet de se configurer en client DHCP.
- Cliquez sur **Obtenir une adresse IP automatiquement**, puis cliquez sur le bouton **Avancé** (si vous devez ou désirez être en adresse(s) IP fixe(s), vous devrez cocher **Utiliser l'adresse IP suivante** puis renseigner celle(s)-ci, exemple: **192.168.0.001** dans le champ "Adresse IP" pour le premier ordinateur et incrémenter pour les suivants (de **192.168.0.001** à **192.168.0.249**), **255.255.255.0** dans

"Masque de sous-réseau" et **192.168.0.250** dans "Passerelle par défaut", vous devrez aussi renseigner les DNS primaire et secondaire après avoir coché **Utiliser l'adresse de serveur DNS suivante**. Il vous faudra également décocher le choix **Serveur DHCP** dans le menu Configuration/LAN des pages de configuration du routeur (accessibles en **192.168.0.250** avec un navigateur internet), puis appliquer et sauvegarder).



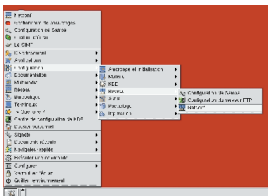
- L'onglet **Paramètres IP** des **Paramètres TCP/IP avancés** permet entre autres de définir une passerelle.

- Dans la fenêtre **Passerelles par défaut**, cliquez sur le bouton **Ajouter**.

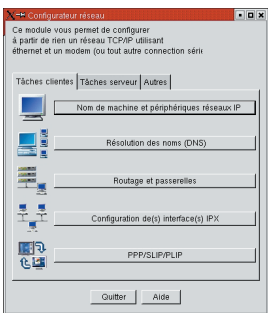


- Saisissez l'adresse IP **192.168.0.250** comme **passerelle**.
- Cliquez sur le bouton **Ajouter**.
- De retour à l'écran précédent, validez en cliquant sur le bouton **OK**.
- Redémarrez votre ordinateur si nécessaire.
- Consultez maintenant la rubrique **Configuration du Routeur modem ADSL**. (page 19)

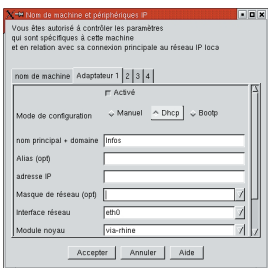
Paramétrage du réseau pour LINUX (ex : Mandrake 8.2)



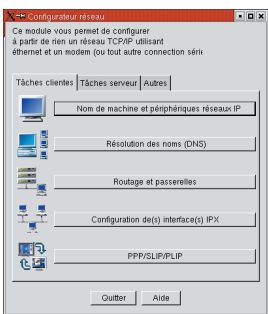
- Cliquez sur le menu **Configuration**, puis **Réseau**.
- Cliquez sur **NetConf**.



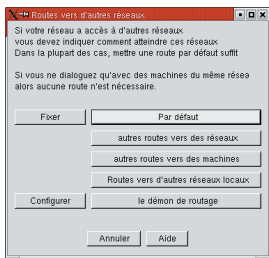
- Cliquez sur **Nom de machine et périphériques réseaux IP**.



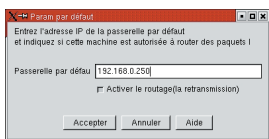
- Dans l'onglet correspondant à votre **adaptateur** réseau, cliquez sur **Dhcp**.
- Cliquez sur le bouton **Accepter**.



- Cliquez sur **Routage et passerelles**.



● Cliquez sur le bouton **Par défaut**.



● Saisissez l'adresse IP **192.168.0.250** de la passerelle.

● Cliquez sur le bouton **Accepter**.

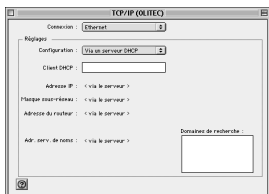
● Consultez maintenant la rubrique **Configuration du Routeur modem ADSL**. (page 19)

Paramétrage du réseau pour MAC / MAC OS 8.x* et 9.xx

Votre Macintosh est relié au Routeur modem ADSL par le port Ethernet directement ou via un switch (ou hub) ou par le port USB.

Voici les paramètres de votre configuration réseau pour atteindre le Routeur modem ADSL :

Après démarrage de votre Macintosh :



● Cliquez sur le Menu **Pomme**, sélectionnez **Tableaux de bord**.

● Sélectionnez **TCP/IP**.

● Dans la liste **Connexion**, sélectionnez **Ethernet**.

Si vous utilisez le Routeur modem via le port USB, sélectionnez **USB ADSL**.

● Dans la liste **Configuration**, sélectionnez

Via un serveur DHCP (si vous devez ou désirez être en adresse(s) IP fixe(s), vous devrez sélectionner **Manuellement** puis renseigner celle(s)-ci, exemple: **192.168.0.001** dans le champ "Adresse IP" pour le premier ordinateur et incrémenter pour les suivants (de 192.168.0.001 à 192.168.0.249), **255.255.255.0** dans "Masque sous-réseau" et **192.168.0.250** dans "Adresse du routeur", vous devrez aussi renseigner les DNS primaire et secondaire dans **Adr. serv. de noms**, fermez la fenêtre et enregistrez. Il vous faudra également décocher le choix **Serveur DHCP** dans le menu Configuration/LAN des pages de configuration du routeur (accessibles en **192.168.0.250** avec un navigateur internet), puis appliquer et sauvegarder).

● Le champ **Client DHCP** ne doit pas être renseigné !

● Fermez la fenêtre et cliquez sur **Enregistrer**.

● L'adresse IP de la carte réseau est fournie par le serveur DHCP (Exemple : 192.168.0.246).

● L'adresse IP du Routeur est renseignée automatiquement (Exemple : 192.168.0.250).

● Cliquez sur le Menu **Pomme**, sélectionnez **Tableaux de bord**.

● Sélectionnez **AppleTalk**.

● Dans la liste **Connexion** :, sélectionnez **Ethernet**.

● Fermez la fenêtre et cliquez sur **Oui** pour enregistrer.

● Consultez maintenant la rubrique **Configuration du Routeur modem ADSL**. (page 19)

* MAC OS 8.x uniquement en liaison Ethernet (RJ 45).

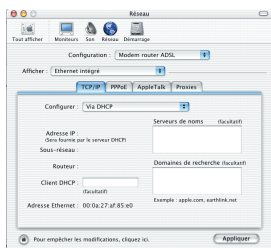
Paramétrage du réseau pour MAC / MAC OS X

Votre Macintosh est relié au Routeur modem ADSL par le port Ethernet directement ou via un switch (ou hub) ou par le port USB.

Voici les paramètres de votre configuration réseau pour atteindre le Routeur modem ADSL :

Après démarrage de votre Macintosh :

- Cliquez sur le Menu **Pomme**, sélectionnez **Préférences Système...**
- Dans la partie **Internet et réseau**, ouvrez **Réseau**.
- Dans la liste **Configuration**, sélectionnez **Nouvelle configuration...**
- Nommez votre nouvelle configuration **Modem Router ADSL** (par exemple).
- Cliquez sur **OK**.
- Dans la liste **Afficher**, sélectionnez **Ethernet intégré**.



Si vous utilisez le Routeur modem via le port USB, sélectionnez **Adaptateur Ethernet**.

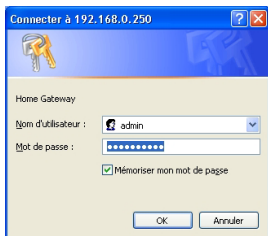
- Dans l'onglet **TCP/IP**, sélectionnez **Via DHCP** dans la liste **Configurer** (si vous devez ou désirez être en adresse(s) IP fixe(s), vous devez sélectionner **Manuellement** dans la liste **Afficher** puis renseigner celle(s)-ci, exemple: **192.168.0.001** dans le champ "Adresse IP" pour le premier ordinateur et incrémenter pour les suivants (de **192.168.0.001** à **192.168.0.249**), **255.255.255.0** dans "Sous-réseau" et **192.168.0.250** dans "Routeur", vous devrez aussi renseigner les DNS primaire et secondaire dans **Serveurs DNS** et cliquez sur **Appliquer**. Il vous faudra également décocher le choix **Serveur DHCP** dans le menu Configuration/LAN des pages de configuration du routeur (accessibles en **192.168.0.250** avec un navigateur internet), puis appliquer et sauvegarder).
- Cliquez sur **Appliquer**.
- L'adresse IP de la carte réseau est fournie par le serveur DHCP (Exemple : 192.168.0.246). L'adresse IP du Routeur est renseignée automatiquement (Exemple : 192.168.0.250).
- Consultez maintenant la rubrique **Configuration du Routeur modem ADSL**. (page 19)

Configuration du Routeur modem ADSL pour Windows, MAC OS et Linux

● Vous pouvez maintenant configurer le Routeur modem ADSL pour qu'il puisse se connecter à votre compte ADSL. Depuis un ordinateur relié au routeur en USB, en réseau Ethernet ou Wireless 802.11b, ouvrez un navigateur Internet (l'exemple est donnée avec Internet Explorer).

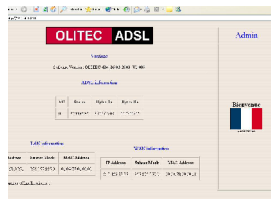


- Saisissez l'adresse IP par défaut du Routeur modem ADSL : **192.168.0.250**, puis validez par Entrée.



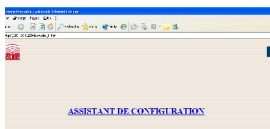
Le mot de passe peut être changé dans la configuration avancée du routeur. Auparavant, vous devez saisir les valeurs par défaut.

- Saisissez comme **Nom d'utilisateur** : **admin**
- Saisissez comme **Mot de passe** : **adslolitec**



La page d'accueil fournit des informations comme l'adresse MAC, la version, ..., de votre Routeur modem ADSL.

- Cliquez sur le **drapeau français** pour accéder aux pages françaises.



● Cliquez sur **Assistant de configuration**.



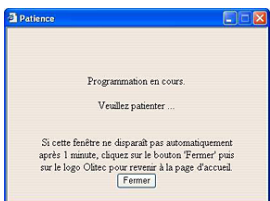
● Vous devez renseigner vos login et mot de passe ADSL, consultez les informations fournies par votre Fournisseur d'Accès Internet avant de compléter ces 2 champs.

Attention de bien respecter les majuscules et minuscules lors de la saisie des données.

● Cliquez sur **Suivant**.



● Suivant le choix proposé, cliquez sur **Valider** ou sur **Sauvegarder** pour enregistrer tous les changements.



● Patientez maximum 1 minute jusqu'au changement de la page, ensuite la synchronisation ADSL devra s'effectuer automatiquement, le voyant ADSL sera fixe.

Lorsque le voyant ADSL du **Routeur modem ADSL** sera fixe, vous pourrez surfer en tapant l'adresse du site désiré, exemple:

<http://www.olitec.com>

(Si la page ne s'affiche pas, essayez en tapant une adresse telle que: 212.208.103.9)

Désinstallation des pilotes du Routeur modem USB ADSL pour MAC

Dans le cas où vous avez besoin de désinstaller votre Routeur modem ADSL, suivez la procédure suivante. (Attention : pour réutiliser votre Routeur modem, vous devrez à nouveau suivre la procédure d'installation de votre Routeur modem.)



ROUTEUR ADSL V2

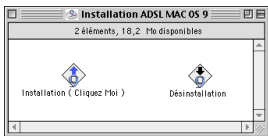
Insérez le CD-Rom dans le lecteur de CD-Rom, cette icône apparaît sur le bureau.

● Double-cliquez sur l'icône du CD-Rom.

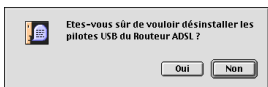


➡ Choisissez votre installation... Une fenêtre apparaît.

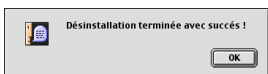
➔ sous Mac OS 9.x.x



- Cliquez sur **Désinstallation**.



- Cliquez sur **Oui**

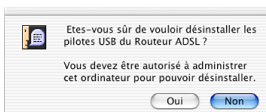


- Cliquez sur **OK**

➔ sous Mac OS X



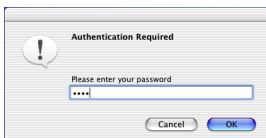
- Cliquez sur **Désinstallation**.



- Confirmez votre **choix**.



- Cliquez sur **OK**



- Tapez votre mot de passe puis cliquez sur **OK**

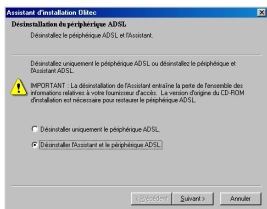


- Cliquez sur **OK**.

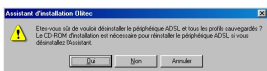
Désinstallation des pilotes USB pour PC

Dans le cas où vous avez besoin de désinstaller votre connexion ADSL, suivez la procédure suivante. (Attention : pour réutiliser votre modem, vous devrez à nouveau suivre la procédure d'installation de votre modem.)

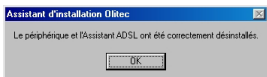
- Cliquez sur **Démarrer, Programmes, Olitec** puis sur **Désinstalleur ADSL Olitec**.



- Cliquez sur **Désinstaller l'Assistant et le périphérique ADSL** puis sur **Suivant**.



- Cliquez sur **Oui**.



- Cliquez sur **OK**.

Détail des voyants des Routeurs modems ADSL SX200 et WF200

Voyant					Fonction	Description
	SX200	WF200	SX500	WF500		
ON	●	●	●	●	Marche / Arrêt	<ul style="list-style-type: none"> Allumé : le modem et l'ordinateur sont sous tension.
ADSL	●	●	●	●	Synchronisation ADSL	<ul style="list-style-type: none"> Cignotant : le modem recherche la synchronisation ADSL. Allumé : la liaison ADSL est établie.
ACTIVITY	●	●			Lien/Activité Ethernet	<ul style="list-style-type: none"> Allumé : la liaison Ethernet est établie. Cignotant : présence de trafic sur le lien Ethernet.
10/100	●	●			Vitesse Ethernet	<ul style="list-style-type: none"> Allumé : la vitesse est de 100 Mbps. Eteint : la vitesse est de 10 Mbps.
RD		●			Trafic descendant	<ul style="list-style-type: none"> Allumé : présence de trafic descendant sur le lien ADSL.
READY		●			Routeur en fonction	<ul style="list-style-type: none"> Cignotant : le routeur est en fonction.
1, 2, 3, 4			●	●	Lien/Activité Ethernet	<ul style="list-style-type: none"> Éteint : pas de liaison Ethernet sur la prise correspondante. Allumé : la liaison Ethernet est établie. Cignotant : présence de trafic sur le lien Ethernet correspondant.
Ports Ethernet (à l'arrière)			●	●	Vitesse Ethernet	<ul style="list-style-type: none"> Allumé : 100 Mbps Éteint : 10 Mbps
			●	●	Lien/Activité Ethernet	<ul style="list-style-type: none"> Éteint : pas de liaison Ethernet sur la prise correspondante. Allumé : la liaison Ethernet est établie. Cignotant : présence de trafic sur le lien Ethernet correspondant.

Le bouton RESET

Pour retrouver la configuration usine du Routeur modem ADSL, pressez sur le bouton RESET qui se trouve à l'arrière du boîtier pendant 1 seconde.



ATTENTION : tous vos paramètres seront effacés (nom utilisateur, mot de passe...)

CARTE D'ENREGISTREMENT : ASSISTANCE TELEPHONIQUE ET GARANTIE

Aucune assistance et garantie ne pourra être prise en compte sans le retour de cette carte à l'adresse suivante :

OLITEC SA — "GARANTIE" — BP 592 — 54009 NANCY CEDEX

● **CONDITIONS GENERALES D'ASSISTANCE TELEPHONIQUE ET DE GARANTIE* :**

Assistance téléphonique gratuite : UN MOIS (hors coût de communication)

Garantie matériel : DEUX ANS

L'assistance téléphonique gratuite d'un mois (hors coût de communication) et la garantie matériel de deux ans débiteront à partir de la date d'achat de votre produit.

Pour en bénéficier immédiatement vous devez **IMPERATIVEMENT** retourner cette carte accompagnée d'une copie de votre facture ou ticket d'achat.

OLITEC ne pourra pas vous identifier et vous faire bénéficier de l'assistance gratuite et de la garantie matériel sans être en possession de la copie de votre facture et de votre carte d'enregistrement. C'est pourquoi il est IMPERATIF de nous faire parvenir ces deux documents dans les plus brefs délais.

* (VOIR AU DOS LES CONDITIONS PARTICULIERES DE GARANTIE)

Vous trouverez sur notre site Internet, une réponse aux problèmes les plus généralement rencontrés :

www.olitec.com dans la rubrique **Support**

Les techniciens OLITEC répondent à vos questions au : **0890 71 00 54**

Assistance gratuite le 1er mois après achat, hors coût de communication suivant tarif Audiotel en vigueur (au 01/07/2002, 15 centimes €/mn depuis un téléphone fixe).

Après le délais d'un mois appelez au : **0899 70 77 54**

Tarif en vigueur au 01/07/2002, 1,349 €/appel et 0,337 €/mn depuis un téléphone fixe, 30 minutes maximum en ligne, limitées par les services Audiotel.

Assistance du lundi au vendredi de 9h à 12h et de 14h à 18h

Une Hot-Fax est aussi à votre disposition au **03 83 37 99 46**

Assistances sur Internet :

PC : **savpc@olitec.com** MAC : **savmac@olitec.com** LINUX : **savlinux@olitec.com**

PARTIE À RETOURNER à l'adresse indiquée au dos

● **REFERENCE PRODUIT :**

Garantie matériel : 2 ans

Date de l'achat :

N° de série du matériel (sous le boîtier, S/N:) :

Type de Routeur&modem* : SX200 SX500 WF200 WF500

Ordinateur :

● **VOS REFERENCES :** (à remplir en lettres capitales)

Société :

Activité :

Nom : Prénom :

Adresse :

Code postal : Ville :

Tél domicile : Tél modem ¹ :

Tél bureau : Tél mobile :

Fax : E-mail :

Je reconnais accepter les conditions d'utilisation, d'assistance et de garantie décrites dans cette carte d'enregistrement.

Signature :

¹ Numéro de téléphone où le modem est branché.

* Cochez en fonction de votre matériel.

GARANTIE 2 ANS ATTENTION

Votre facture fait office de bon de garantie.

■ **Pour bénéficier de la garantie de 2 ans de votre Routeur modem ADSL, il est impératif de joindre une copie de la facture d'achat lors du retour de votre matériel en S.A.V.**

■ **Aucun colis en port dû ne sera accepté.**

Le délai de garantie dépassé, toutes réparations, pièces, main d'œuvre et port seront facturés au coût en vigueur.

La garantie ne s'appliquera pas si la totalité des accessoires n'accompagne pas le produit retourné (alimentation, câble de liaison réseau et USB, câble téléphonique avec gigogne et filtre(s)).

La garantie ne s'appliquera pas en cas de non respect des prescriptions d'utilisation ou des normes d'installation du matériel, ou lorsqu'une cause étrangère au matériel, ou résultant d'une utilisation anormale du matériel, sera à l'origine de la défaillance.

■ **Garantie légale due par le fabricant :**

La marchandise faisant l'objet de la présente vente est garantie par OLITEC à l'acheteur pour toutes les conséquences des vices cachés suivant les termes des articles 1641 et suivants du code civil.

■ **La garantie ne couvre pas :**

- La détérioration du matériel par fausses manipulations.
- La détérioration du matériel par chocs électriques, secteur ou ligne téléphonique, mécaniques.
- La détérioration du matériel par un orage.
- La détérioration du matériel par contact avec un liquide.
- La réparation ou modification par l'utilisateur ou par un technicien non agréé par OLITEC.



©OLITEC France

Ce manuel est protégé par la loi du 11 mars 1957 sur la propriété littéraire et artistique, complétée par la loi du 3 juillet 1985 et par toutes les conventions internationales applicables aux droits d'auteur. En application de ces lois et conventions, aucune reproduction totale ou partielle du manuel ou des programmes, à l'exception d'une copie de sauvegarde, n'est autorisée sauf consentement écrit et préalable d'OLITEC.

CARTE D'ENREGISTREMENT ASSISTANCE TELEPHONIQUE ET GARANTIE

Aucune assistance et garantie ne pourra être prise en compte sans le retour de cette carte à l'adresse suivante :

OLITEC SA
"GARANTIE"

BP 592 — 54009 NANCY CEDEX