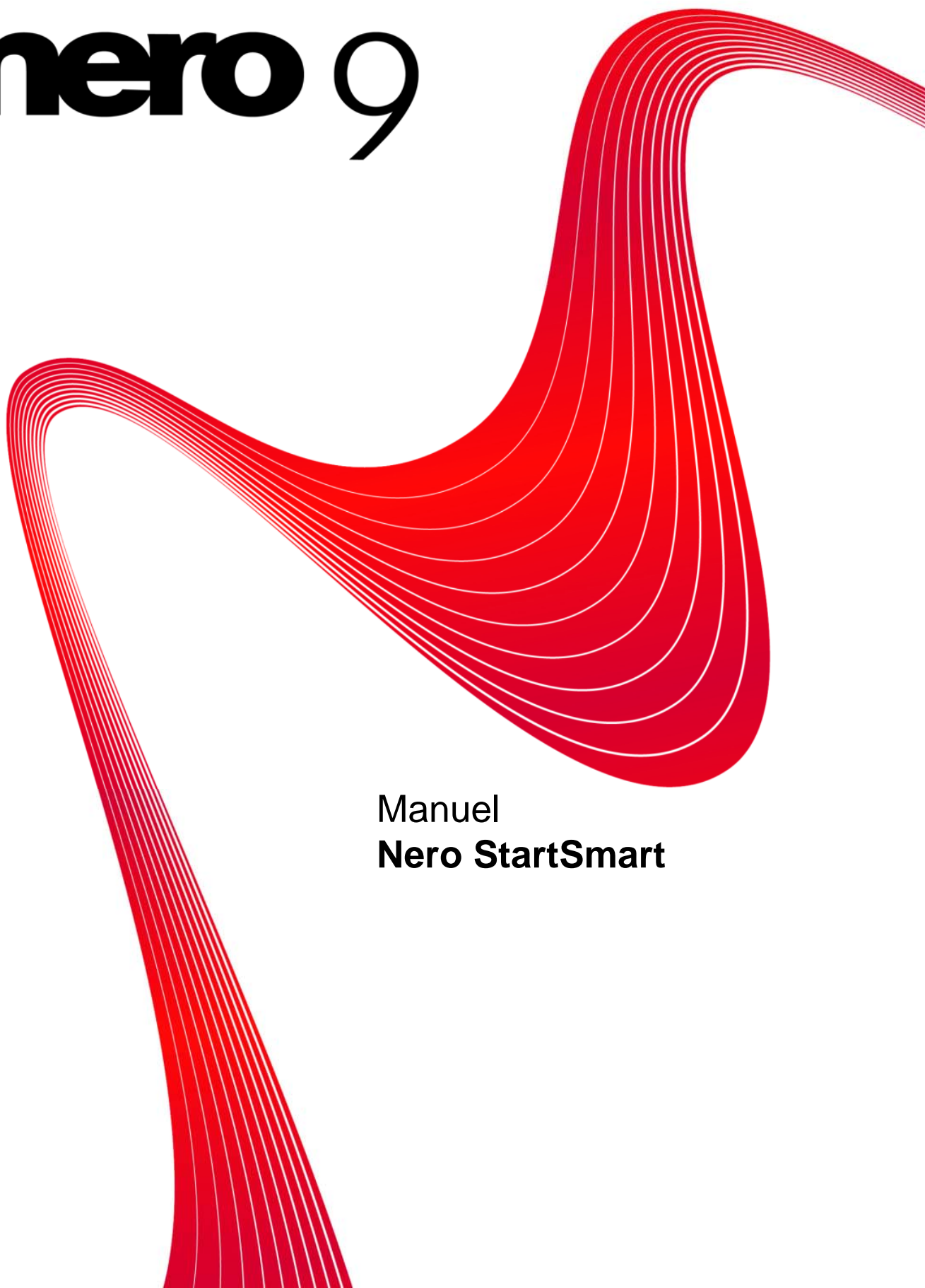


nero 9



Manuel
Nero StartSmart

Copyright et marques

Le présent document, ainsi que le logiciel qu'il décrit, est fourni sous licence ; toute utilisation ou reproduction de celui-ci n'est autorisée que conformément aux dispositions de l'accord de licence. Le contenu du présent document, ainsi que le logiciel associé, peuvent être modifiés sans préavis. Nero AG décline toute responsabilité quant à l'exactitude du contenu de ce document ainsi qu'au-delà des clauses de la garantie.

Le présent document et son contenu sont protégés par copyright et sont la propriété de Nero AG. Tous droits réservés. De plus, ce document contient des informations protégées par les lois internationales sur le copyright. Toute reproduction, transmission ou transcription même partielle de ce document sans l'autorisation écrite expresse de Nero AG est interdite.

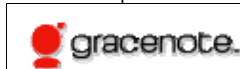
N'oubliez pas que les graphiques, les images, les vidéos, les titres musicaux ou autres contenus existants que vous souhaitez ajouter à vos projets peuvent être protégés par copyright. L'utilisation non autorisée de ces types de contenu dans vos projets est susceptible d'enfreindre les droits du détenteur du copyright. Veuillez à disposer de toutes les autorisations nécessaires de la part du détenteur du copyright.

A moins que vous ne possédiez le copyright, que vous ayez la permission du détenteur de copyright, ou que vos actions s'inscrivent dans le cadre des clauses d'« usage légitime » de la loi sur le copyright, vous violez les lois nationales et internationales sur le copyright. Vous êtes exposé à des dommages et intérêts, ainsi qu'à d'autres recours, en cas de transcription, réorganisation, modification ou publication d'un contenu protégé par copyright. Si vous n'êtes pas certain de vos droits, contactez votre conseiller juridique.

Certaines applications de la suite Nero nécessitent des technologies développées par des fabricants tiers, dont certaines sont contenues sous forme de version de démonstration dans la suite Nero. Il est possible d'activer ces applications gratuitement, soit en ligne soit en envoyant un fax d'activation, de façon à bénéficier d'une utilisation illimitée de ces versions. Nero transmettra uniquement les données nécessaires à l'activation des technologies sous licence tierce. Pour être en mesure d'utiliser Nero Suite de manière illimitée, vous devez par conséquent disposer d'une connexion Internet ou d'un télécopieur.

Copyright © 2006-2008 Nero AG et ses concédants. Tous droits réservés.

Nero, le logo Nero, Nero Digital, Nero Essentials, Nero Express, Nero ImageDrive, Nero LiquidTV, Nero MediaHome, Nero PhotoSnap, Nero Recode, Nero RescueAgent, Nero ShowTime, Nero SecurDisc, Nero StartSmart, Nero Vision, InCD, Move it et UltraBuffer sont des marques commerciales ou déposées de Nero AG.



Gracenote[®] est soit une marque déposée soit une marque de Gracenote, Inc. aux États-Unis et/ou dans d'autres pays. Le logo et le logotype Gracenote, et le logo "Powered by Gracenote" sont des marques de Gracenote.

Adobe, Acrobat, Acrobat Reader et Premiere sont des marques commerciales ou déposées d'Adobe Systems, Incorporated.

AMD Athlon, AMD Opteron, AMD Sempron, AMD Turion, ATI Catalyst et ATI Radeon sont des marques commerciales ou déposées d'Advanced Micro Devices, Inc.

ATSC est une marque commerciale d'Advanced Television Committee.

ICQ est une marque déposée d'AOL, LLC.

Apple, iPhoto, iPod, iTunes, iPhone, FireWire et Mac sont des marques commerciales ou déposées d'Apple, Inc.

ARM est une marque déposée d'ARM, Ltd.

AudibleReady est une marque déposée d'Audible, Inc.

BenQ est une marque commerciale de BenQ Corporation.

Blu-ray Disc est une marque de Blu-ray Disc Association.

CyberLink est une marque déposée de CyberLink Corp.

DLNA est une marque déposée de Digital Living Network Alliance.

DivX et DivX Certified sont des marques déposées de DivX, Inc.

Dolby, Pro Logic et le symbole double-D sont des marques commerciales ou déposées de Dolby Laboratories, Inc.

DTS et DTS Digital Surround sont des marques déposées de DTS, Inc.

DVB est une marque déposée de DVB Project.

Freescale est une marque commerciale de Freescale Semiconductor, Inc.

Google et YouTube sont des marques commerciales de Google, Inc.

WinTV est une marque déposée de Hauppauge Computer Works, Inc.

Intel, Intel XScale, Pentium et Core sont des marques commerciales ou déposées d'Intel Corporation.

Linux est une marque déposée de Linus Torvalds.

Memorex est une marque déposée de Memorex Products, Inc.

ActiveX, ActiveSync, DirectX, DirectShow, Internet Explorer, Microsoft, HDI, MSN, Outlook, Windows, Windows Mobile, Windows NT, Windows Server, Windows Vista, Windows Media, Xbox, Xbox 360, le bouton Démarrer de Windows Vista et le logo Windows sont des marques commerciales ou déposées de Microsoft Corporation.

My Space est une marque commerciale de MySpace, Inc.

NVIDIA, GeForce et ForceWare sont des marques commerciales ou déposées de NVIDIA Corporation.

Nokia est une marque déposée de Nokia Corporation.

CompactFlash est une marque déposée de SanDisk Corporation.

Sony, Memory Stick, PlayStation, PLAYSTATION et PSP sont des marques commerciales ou déposées de Sony Corporation.

HDV est une marque commerciale de Sony Corporation et de Victor Company of Japan, Limited (JVC).

UPnP est une marque déposée d'UPnP Implementers Corporation.

Labelflash est une marque déposée de Yamaha Corporation.

Les marques mentionnées dans ce document ne le sont qu'à titre d'information. Tous les noms de marques appartiennent à leurs propriétaires respectifs.

Nero AG, Im Stoeckmaedle 13-15, D-76307 Karlsbad, Allemagne

Table des matières





1	Pour un démarrage réussi !	4
1.1	À propos du manuel	4
1.2	À propos de Nero StartSmart	4
2	Lancement du programme	5
3	Interface utilisateur	6
3.1	Ecran Bienvenue de Nero StartSmart	6
3.2	Mise à jour de la Suite Nero	9
3.3	Définition de la langue utilisée	10
4	Options de configuration	12
4.1	Définition des fils d'actualité	13
5	Options continues de Nero StartSmart	15
5.1	Écran Graver un disque de données	15
5.2	Écran Gravure audio	16
5.2.1	Gravure d'un CD audio	18
5.2.2	Reconnaissance musicale automatique	21
5.3	Ecran Extraction audio	22
5.3.1	Conversion de CD audio en MP3	24
5.4	Ecran Copier un disque	27
5.4.1	Méthodes de copie	28
5.5	Ecran Autobackup	29
5.5.1	Configurer Autobackup	30
5.5.2	Restaurer Autobackup	31
5.6	Ecran Lire un fichier	32
6	Onglets	34
6.1	Onglet Extraction et gravure	34
6.2	Onglet Créer et éditer	36
6.3	Onglet Divertissement à domicile	38
6.4	Onglet Sauvegarde	38
6.5	Sélection des applications par défaut pour les tâches	40
7	Informations techniques	41
7.1	Configuration système	41
7.2	Versions de Nero StartSmart	41
8	Glossaire	42
9	Index	44
10	Informations de contact	46

1 Pour un démarrage réussi !

1.1 À propos du manuel

Le présent manuel est destiné à tous les utilisateurs qui souhaitent apprendre à utiliser Nero StartSmart. Il se base sur les processus et explique étape par étape comment atteindre un objectif spécifique.

Afin d'optimiser l'utilisation de ces documents, veuillez tenir compte des conventions suivantes :

	Utilisé pour les avertissements, les conditions préalables ou les instructions qui doivent être strictement suivies.
	Fait référence à des informations complémentaires ou à des conseils.
1. Démarrer...	Un chiffre au début d'une ligne indique un appel à l'action. Réalisez ces actions dans l'ordre précisé.
	Indique un résultat intermédiaire.
	Indique un résultat.
OK	Indique des passages de texte ou des boutons qui figurent dans l'interface du programme. Ils apparaissent en gras.
(voir...)	Indique des références à d'autres chapitres. Ces références fonctionnent comme des liens et s'affichent en rouge souligné.
[...]	Indique des raccourcis clavier pour l'entrée de commandes.


1.2 À propos de Nero StartSmart

Nero StartSmart est le centre de commandes de la Suite Nero. Grâce à son organisation simplifiée, il vous suffit de sélectionner la tâche désirée pour lancer automatiquement l'application correspondante. De plus, vous pouvez sélectionner la langue désirée et vérifier en ligne si de nouvelles versions du programme sont disponibles. Nero StartSmart vous permet de les télécharger et de les installer.

Les options continues vous offrent un accès simple et rapide aux fonctions les plus fréquemment utilisées comme la gravure, l'extraction audio et la copie. De plus, vous pouvez configurer le système pour qu'il sauvegarde automatiquement les données, joue de la musique ou lise des fichiers vidéo.

2 Lancement du programme

L'icône Nero StartSmart apparaît sur le bureau de votre ordinateur après l'installation de la Suite Nero. Nero StartSmart vous offre un accès rapide à toutes les applications de la suite Nero et à Nero BackItUp et Nero MediaHome, lorsque ceux-ci ont été installés. Double-

cliquez sur l'icône Nero StartSmart  pour ouvrir l'écran Bienvenue de Nero StartSmart.





3 Interface utilisateur

3.1 Ecran Bienvenue de Nero StartSmart



Ecran Bienvenue de Nero StartSmart

Les boutons suivants sont disponibles :

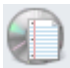



	Affiche un menu permettant de définir les paramètres des options continues, les options des fils d'actualité (voir Paramétrage des options continues → 12), la langue désirée (voir Langue de la Suite Nero → 10) ou de vérifier si des mises à jour de votre Suite Nero sont disponibles www.nero.com (voir Mise à jour de la Suite Nero → 9).
	Affiche une liste répertoriant les applications, les outils et les manuels Nero qu'il est possible d'ouvrir en cliquant directement dessus.
	Affiche l'aide en ligne.
	Etablit une connexion Internet avec www.nero.com et vérifie si des mises à jour de votre Suite Nero sont disponibles (voir Mise à jour de Nero Suite → 9).



Les onglets suivants sont disponibles dans la zone supérieure de l'écran Bienvenue :

Page de démarrage	Affiche la page de démarrage de Nero StartSmart et vous accueille. C'est également là que vous avez accès à la zone Lancement direct des applications dans laquelle vous pouvez ajouter les applications auxquelles vous souhaitez accéder rapidement.
Extraction et gravure	Propose une sélection de projets d'extraction audio et de gravure fréquemment exécutés. Ces projets sont pré-configurés et peuvent donc être réalisés rapidement et facilement.
Créer et éditer	Propose des projets pré-configurés permettant de créer des diaporamas et des étiquettes de disque, d'éditer des vidéos, de convertir des fichiers audio et de réaliser de nombreuses autres tâches en un tour de main.
Divertissement à domicile	Propose des projets pré-configurés pour la lecture et la gravure de vidéos, la lecture de fichiers audio, le visionnement et l'enregistrement d'émissions de télévision en direct, etc.
Sauvegarder	Offre des projets type pour la sauvegarde des données, la restauration des copies de sauvegarde, la programmation de sauvegardes, la création de disque de secours ou pour simplement copier un disque.

Les icônes de menu à gauche de l'écran Bienvenue de Nero StartSmart sont une représentation de ces options continues. Il s'agit de processus type, fréquemment utilisés, qui peuvent être exécutés directement dans Nero StartSmart sans avoir à lancer une autre application de la Suite Nero (voir [Options continues de Nero StartSmart → 15](#)).

Les icônes de menu suivantes sont disponibles :

 Gravure de données	Affiche l'écran Graver un disque de données à partir duquel vous pouvez rapidement graver une sélection de fichiers. Commencez par attribuer un nom au disque, sélectionnez un lecteur cible, ajoutez les fichiers à graver et cliquez sur Graver .
 Gravure audio	Affiche l'écran Graver un CD audio à partir duquel vous pouvez rapidement et facilement créer des CD audio, des disques Jukebox MP3 ou des disques Jukebox au format audio+ <u>Nero Digital</u> .
 Extraction audio	Affiche l'écran Extraire un CD audio . Sélectionnez le lecteur de destination, le format du fichier de sortie et le répertoire cible, puis cliquez sur Extraire . La sauvegarde de pistes provenant d'un CD audio est un jeu d'enfant.
 Copier un disque	Affiche l'écran Copier un disque à partir duquel il vous suffit d'indiquer les lecteurs source et cible, puis de cliquer sur Copier pour obtenir une copie de votre disque.

 Autobackup	Affiche l'écran Autobackup . Vous pouvez installer et configurer la fonction Autobackup qui sauvegarde automatiquement les dossiers contrôlés.
 Lire un fichier	Affiche l'écran Lire un fichier à partir duquel vous pouvez lire des fichiers audio et vidéo et créer une liste d'écoute.


Dans la zone **Lancer les applications**, vous pouvez configurer les applications auxquelles vous souhaitez accéder directement au démarrage de la Suite Nero.

Le bouton suivant est accessible dans la zone **Lancer les applications** :

Ajouter/Supprimer	Affiche une liste des applications de la Suite Nero disponibles et des autres produits installés tels que Nero MediaHome et Nero BackItUp. A partir de cette liste, vous pouvez choisir les applications désirées en sélectionnant ou en désélectionnant les cases à cocher appropriées. Les applications sélectionnées apparaissent dans la zone Lancer les applications .
--------------------------	--

Dans la zone jaune **Actualités** au bas de l'écran Nero StartSmart, les actualités des fils d'actualités auxquels vous êtes abonné apparaissent.

Les boutons suivants sont accessibles dans la zone **Actualités** :


Actualités	Ouvre l'écran Options de l'option continue Fils d'actualité (voir Paramétrage des options continues → 12) à partir duquel vous pouvez vous inscrire aux fils d'actualité.
	Affiche toutes les actualités des fils d'actualité.
Suivant	Ouvre le titre suivant d'un élément du fil d'actualité.

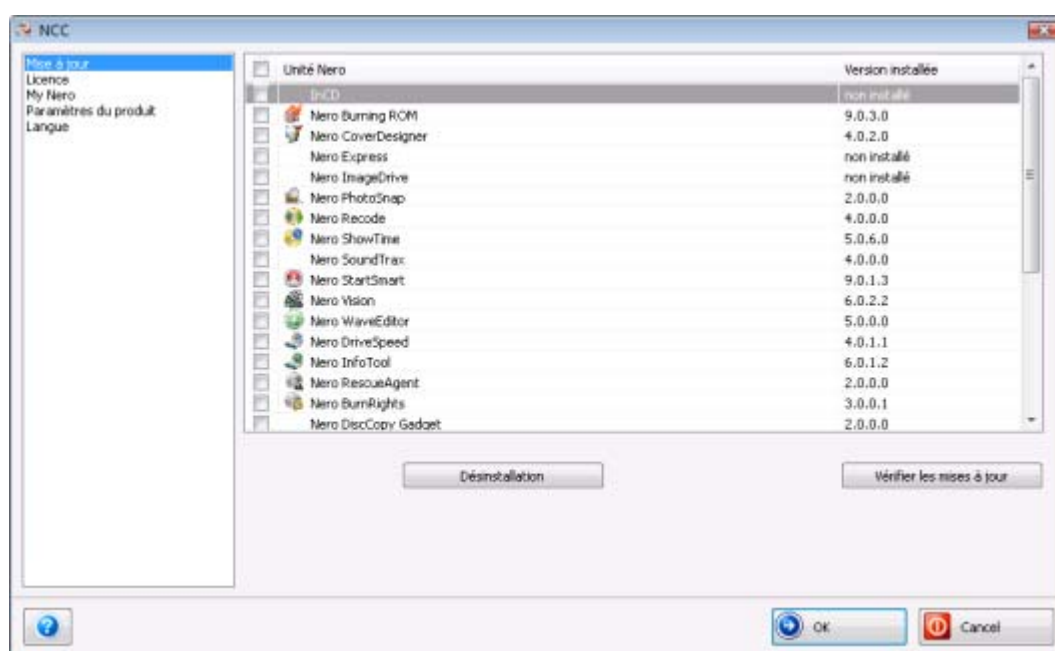
3.2 Mise à jour de la Suite Nero

A partir de Nero StartSmart, vous pouvez mettre à jour la Suite Nero. Vous pouvez également installer des applications qui ont été activées en saisissant un numéro de série correspondant.

Une condition préalable à la mise à jour ou à l'installation est la disponibilité d'une connexion à Internet. Vous pouvez soit mettre à jour en ligne soit utiliser une mise à jour téléchargée et stockée.

Pour mettre à jour la Suite Nero, procédez comme suit :

1. Cliquez sur le bouton **Recherche des mises à jour**  dans la fenêtre de démarrage de Nero StartSmart.
 - L'écran **Mise à jour et configuration** s'affiche et propose une liste de toutes les applications Nero activées. Pour chaque application, cet écran indique si l'application est installée et, si elle est installée, sa version.



Écran **Mettre à jour**

2. Cliquez sur le bouton **Recherche des mises à jour**.
3. Cliquez sur le bouton **OK** de la fenêtre active pour confirmer.
 - La recherche de mises à jour disponibles commence et une fenêtre de progression donne des informations sur l'évolution de la recherche. Le bouton **Mettre à jour/Installer maintenant** est activé.

4. Cliquez sur le bouton **OK**.
 - L'écran **Mise à jour et configuration** indique si des mises à jour sont disponibles pour chacune des applications installées. Il indique si un fichier d'installation est disponible pour chacune des applications activées mais non installées.
5. Pour mettre à jour ou installer des applications :
 1. activez les cases à cocher correspondant à l'application requise.
 2. Cliquez sur le bouton **Mettre à jour/Installer maintenant**.
 - Une fenêtre s'affiche et vous permet de choisir entre la mise à jour via Internet ou via un fichier de mise à jour téléchargé précédemment et stocké sur votre ordinateur.
6. Pour mettre à jour ou installer via Internet, cliquez sur le bouton **Télécharger**.
 - Une fenêtre vous informe de l'avancement et du résultat du processus de téléchargement. Elle vous signale aussi qu'une version déjà installée de la suite Nero doit être désinstallée pour que la mise à jour puisse être installée et automatiquement appliquée.
7. Pour utiliser un fichier déjà disponible sur votre ordinateur, entrez le chemin d'accès vers le fichier dans le champ de texte de la fenêtre affichée ou cliquez sur le bouton **Parcourir** pour sélectionner le chemin d'accès.
8. Cliquez sur le bouton **OK**.
 - La mise à jour s'exécute. Les désignations de versions correspondantes s'affichent dans la colonne **Versions installées**.



Les manuels installés de l'application sélectionnée sont automatiquement mis à jour dans la mesure où des manuels plus récents sont disponibles sur le serveur Nero.



Le pare-feu de Windows bloque le processus de mise à jour

Dans ce cas, une fenêtre s'ouvre, offrant une configuration automatique du pare-feu afin que le processus de mise à jour puisse s'achever. Vous pouvez aussi configurer le pare-feu manuellement.

3.3 Définition de la langue utilisée

A partir de Nero StartSmart, vous pouvez définir la langue à utiliser dans toutes les applications Nero. Vous pouvez choisir une langue installée pendant le processus d'installation et qui est accessible dans le système.

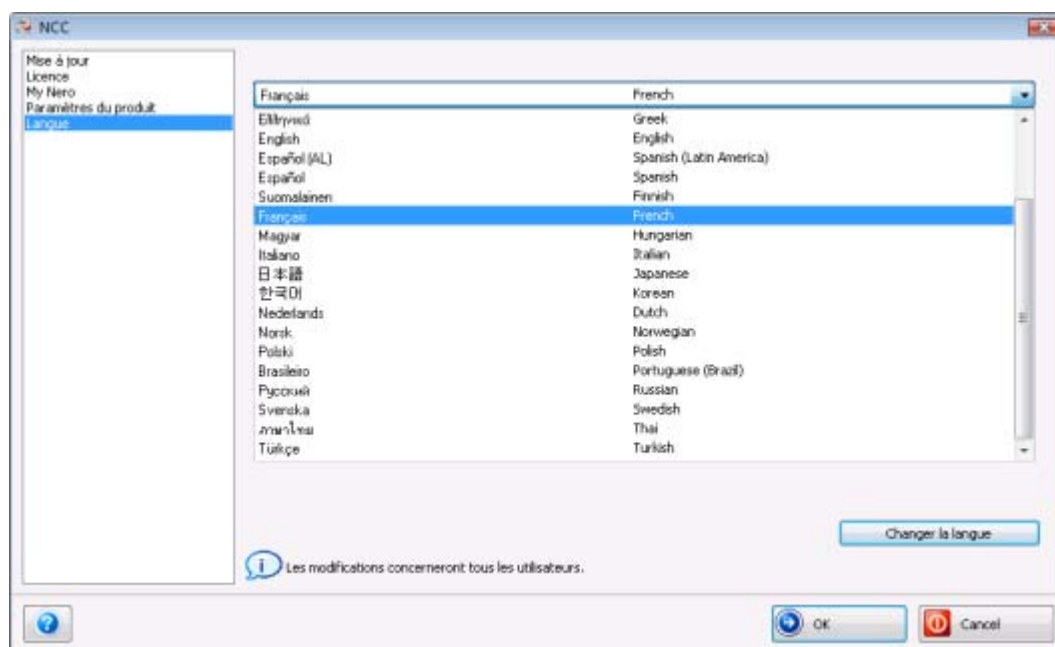


Pour sélectionner une langue qui n'a pas été installée, vous devez l'installer. Pour ce faire, modifiez l'installation.

Pour définir la langue utilisée par toutes les applications Nero, procédez comme suit :

1. Dans l'écran Bienvenue de Nero StartSmart; cliquez sur le bouton .

2. Cliquez sur l'entrée **Changer la langue** dans le menu qui s'affiche.
→ L'écran de sélection de la langue Nero ControlCenter s'affiche.




Ecran de sélection de la langue

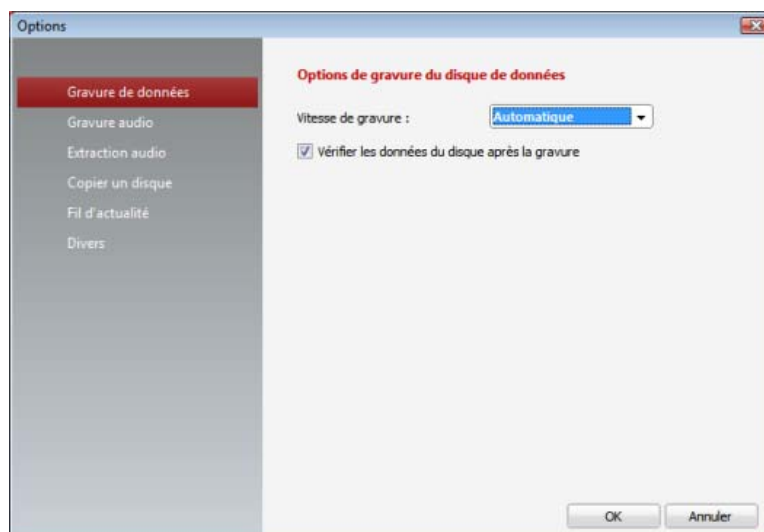
3. Sélectionnez la langue souhaitée dans le menu déroulant.
4. Cliquez sur le bouton **Changer la langue maintenant**.
→ La langue sélectionnée est immédiatement utilisée.



La fonction de paramétrage de la langue de la Suite Nero est un outil Nero ControlCenter également disponible dans Nero StartSmart. Avec Nero ControlCenter, vous pouvez configurer la langue de votre Suite Nero, saisir des numéros de série supplémentaires et définir d'autres paramètres de configuration. Une explication détaillée est disponible dans le manuel Nero ControlCenter que vous pouvez télécharger gratuitement depuis www.nero.com.

4 Options de configuration

Dans la fenêtre **Options**, vous pouvez définir les paramètres des options continues et de Nero StartSmart. Utilisez le bouton  > **Options** pour ouvrir cette fenêtre.

Fenêtre **Options**

Les entrées suivantes sont disponibles :

Gravure de données	Affiche l'écran Options de gravure de disques de données . Vous pouvez y sélectionner la vitesse de gravure et choisir de vérifier les données après la gravure.
Gravure audio	Afficher l'écran Options de gravure à partir duquel vous pouvez sélectionner la vitesse de gravure et choisir de vérifier les données après la gravure. (Ce choix peut être différent s'il s'agit de CD audio ou de CD Jukebox).
Extraction audio	Affiche l'écran Options d'extraction audio . Vous pouvez spécifier le format de fichier, la qualité d'encodage (Taille de fichier Moyenne , Haute , ou La plus petite taille), ainsi que la vitesse de lecture.
Copier un disque	Affiche l'écran Options de copie de disque . Vous pouvez sélectionner la vitesse de gravure et préciser si vous désirez simuler au préalable le processus de gravure, si vous souhaitez vérifier les données après la gravure ou si une nouvelle gravure <u>à la volée</u> doit être créée du lecteur source au lecteur cible.
Lire un fichier	Affiche l'écran Options de lecture . Vous pouvez choisir un dossier dans lequel les images apparaissent sous la forme d'un diaporama pendant la lecture de la musique. Vous pouvez définir les durées de fondu et d'affichage en millisecondes.

Fil d'actualité	Affiche l'écran Options des fils d'actualité . Vous pouvez spécifier l'intervalle après lequel le titre du fil d'actualité apparaît dans la zone Actualités et décider à quels fils d'actualité vous souhaitez vous inscrire (voir Configuration des fils d'actualité → 13).
Divers	Affiche l'écran Plus d'options . Vous pouvez choisir de fermer, laisser ouvert ou réduire Nero StartSmart à l'ouverture de Nero et de sauvegarder les paramètres de Nero StartSmart à la fermeture. Vous pouvez également activer Image Recorder pour toutes les applications.



Vitesses de gravure et de lecture

Les vitesses de gravure et de lecture suivantes sont disponibles :

Minimum : La vitesse la plus lente pour la gravure la plus fiable.

Mode de sécurité : Vitesse modérée en mettant l'accent sur la sécurité.

Automatique : Vitesse optimale pour le graveur de disque sélectionné et pour les données à graver.

Maximum : Vitesse maximum du graveur de disque sélectionné.



Le graveur d'images permet également la création d'une image d'un type de disque non pris en charge par le graveur connecté. Vous pouvez donc créer une image DVD, par exemple, sans avoir installé un graveur DVD. Vous pouvez à tout moment inscrire l'image sur un disque.

4.1 Définition des fils d'actualité

Pour vous abonner à des fils d'actualité, procédez comme suit :

1. Cliquez sur le bouton **Fil d'actualité** de l'écran **Options**.
→ L'écran **Options des fils d'actualité** s'affiche.
2. Utilisez les touches fléchées pour sélectionner l'Intervalle de mise à jour. Il est formulé en minutes.
3. Cochez les cases appropriées pour vous abonner au fil d'actualité de Nero.
4. Cliquez sur le bouton **S'abonner** pour créer un nouveau fil d'actualité.
→ La fenêtre **Ajouter un fil d'actualité** s'affiche.
5. Entrez l'adresse du fil d'actualité désiré dans le champ prévu à cet effet.
→ Vous avez souscrit aux nouveaux fils d'actualité et leurs communiqués apparaissent dans la zone **Nouvelles** de l'écran de démarrage de Nero StartSmart.
6. Pour annuler une souscription, sélectionnez l'entrée respective dans la liste de la fenêtre **Options de fils d'actualité**.
7. Cliquez sur le bouton **Se désabonner**.

8. Confirmez votre choix dans la boîte de dialogue qui s'affiche.
 - Vous n'êtes plus abonné au fil d'actualité choisi, qui est alors supprimé de la fenêtre **Options des fils d'actualité**.

5 Options continues de Nero StartSmart

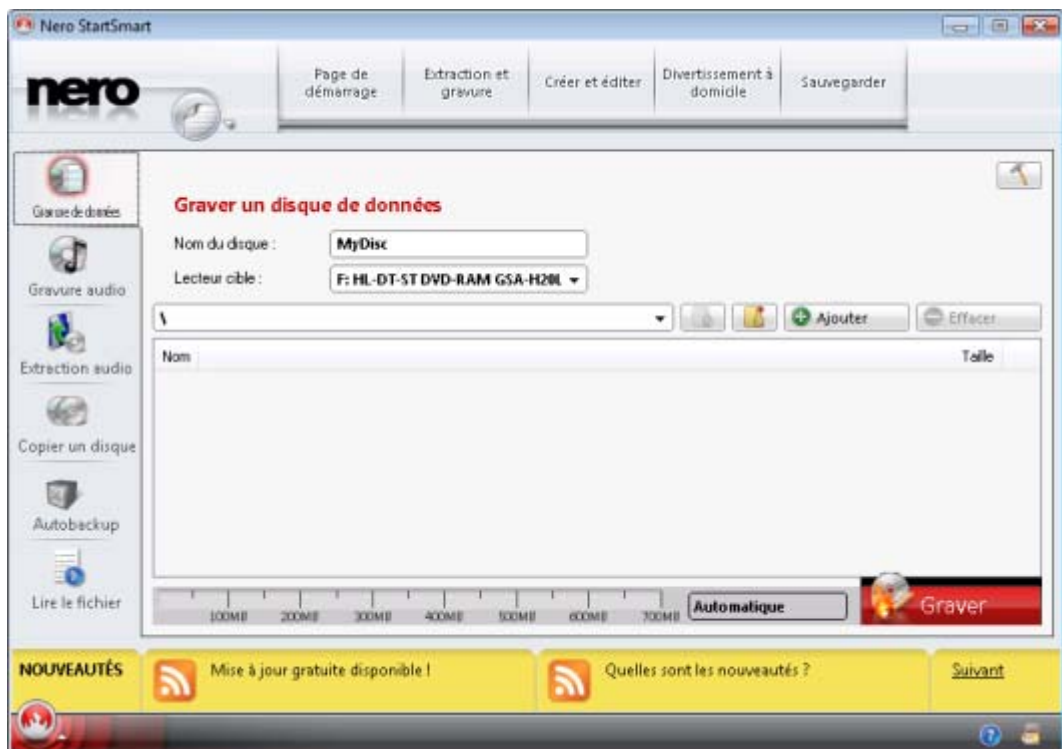
Les options continues sont des processus configurés au préalable et fréquemment utilisés qui peuvent être exécutés directement depuis Nero StartSmart sans avoir à lancer d'autres applications de la Suite Nero. Vous pouvez graver des disques de données et des CD audio rapidement et facilement; sauvegarder des fichiers audio provenant de CD audio sur le disque dur et copier des disques. Vous pouvez également installer la fonction Autobackup, qui sauvegarde automatiquement les dossiers contrôlés.

Les options continues suivantes sont disponibles :

- Gravure d'un disque de données (voir [Ecran Graver un disque de données→ 15](#))
- Gravure d'un CD audio (voir [Ecran Graver un CD audio→ 16](#))
- Sauvegarde de fichiers audio provenant d'un CD audio sur le disque dur (voir [Ecran Ex-traction audio→ 22](#))
- Copie d'un disque (voir [Ecran Copier un disque→ 27](#))
- Configuration des sauvegardes automatiques (voir [Ecran Autobackup→ 29](#))
- Lecture de fichiers (voir [Ecran Lire un fichier→ 32](#))




5.1 Écran Graver un disque de données

Vous pouvez créer des disques de données en quelques clics.



Écran Graver un disque de données

Les options de configuration suivantes sont disponibles:

<p>Champ de saisie</p> <p>Nom du disque</p>	<p>Le nom désiré du disque à graver est saisi ici.</p>
<p>Menu déroulant</p> <p>Lecteur de destination</p>	<p>Vous permet de sélectionner le lecteur que vous désirez utiliser pour la gravure. L'entrée Graveur d'images crée un fichier image qui est initialement stocké sur l'ordinateur sous le chemin déterminé dans la zone de texte adjacente. Le fichier image peut ensuite être gravé sur un disque.</p> <p>Le menu déroulant est disponible s'il existe plusieurs lecteurs et que le Graveur d'images est activé.</p>
	<p>Affiche le contenu du dossier supérieur du fichier sélectionné dans la zone de contenu.</p>
	<p>Crée un nouveau dossier dans la zone de contenu.</p>
<p>Bouton</p> <p>Ajouter</p>	<p>Ouvre une fenêtre dans laquelle vous pouvez sélectionner des fichiers à ajouter au contenu de votre disque en un clic de souris. Ils sont affichés dans la liste de contenu de l'écran Graver un disque de données, lorsque vous cliquez sur Ouvrir. La barre de capacité indique la taille totale des fichiers répertoriés en Mo.</p>
<p>Bouton</p> <p>Supprimer</p>	<p>Supprime les entrées sélectionnées de la liste de contenu.</p>
	<p>Ouvre l'écran Options de l'option continue Gravure de données (voir Paramétrage des options des options continues → 12).</p>

5.2 Écran Gravure audio

Vous pouvez y créer des disques audio en quelques clics.

- **CD Audio**

CD standard qui peut être lu sur tous les appareils de lecture standard. Vous pouvez sélectionner des chansons depuis votre disque dur ou un autre CD audio pour les graver sur un nouveau CD audio. Pour compiler un CD audio, les fichiers source avec différents formats audio (par exemple, MP4, MP3 ou WMA) sont convertis automatiquement en format CD audio avant d'être gravés.

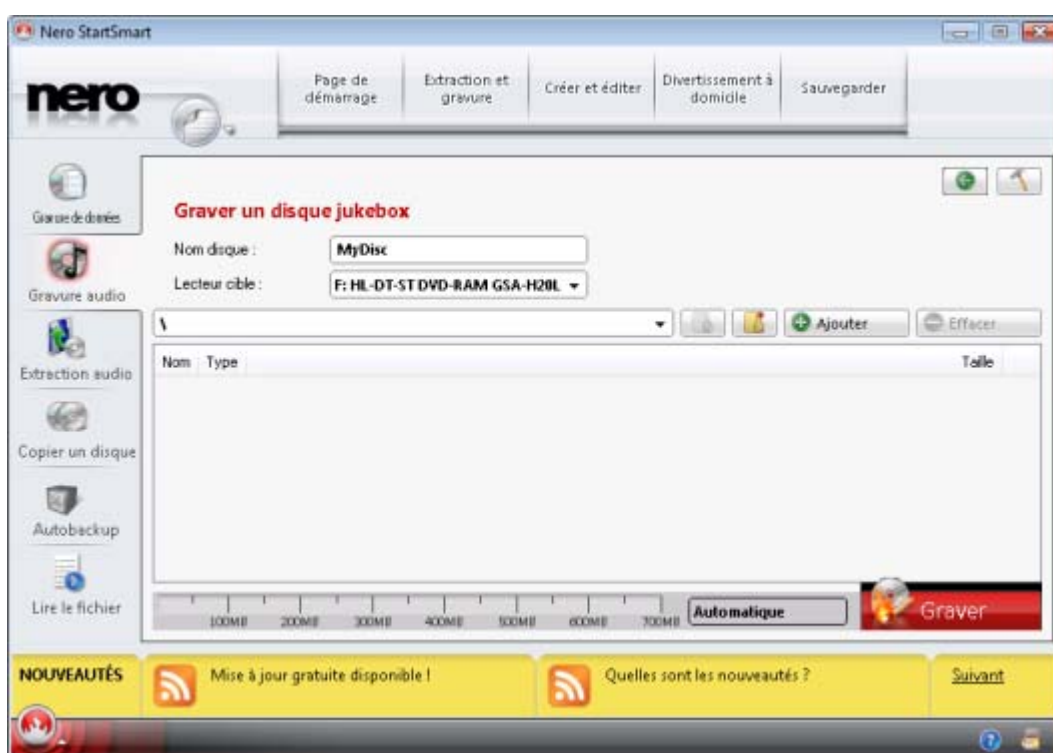
- **Disque Jukebox MP3**

Disque audio avec fichiers audio au format MP3 qui peut être lu sur tous les ordinateurs et appareils de lecture de MP3.

- **Disque Jukebox Nero Digital Audio+ (NDA+)**

Disque audio avec des fichiers au format Nero Digital Audio qui nécessite peu d'espace de stockage et possède un son d'une qualité surprenante. Ce type de disque audio peut être lu sur tous les appareils de lecture qui prennent en charge le format Nero Digital Audio.


Le processus de création est à peu près identique pour tous les disques audio.



Ecran **Graver un disque Jukebox**

Les options de configuration suivantes sont disponibles:

Champ de saisie Titre (CD-texte)	Entrez le nom souhaité pour le CD audio à graver. Ce texte apparaît sur l'écran d'affichage de l'appareil lors de la lecture. Cette zone de texte n'est disponible que lors de la création d'un CD audio.
Champ de saisie Artiste (CD-texte)	Entrez le nom de l'artiste souhaité pour le CD audio à graver. Ce texte apparaît sur l'écran d'affichage de l'appareil lors de la lecture. Cette zone de texte n'est disponible que lors de la création d'un CD audio.
Champ de saisie Nom du disque	Saisissez le nom du disque à créer. Ce texte apparaît sur l'écran d'affichage de l'appareil lors de la lecture. Cette zone de texte n'est disponible que lors de la création d'un disque Jukebox.

Menu déroulant Lecteur de destination	Vous permet de sélectionner le lecteur que vous désirez utiliser pour la gravure. L'entrée Graveur d'images crée un fichier image qui est initialement stocké sur l'ordinateur sous le chemin déterminé dans la zone de texte adjacente. L'image peut ensuite être gravée sur un CD. Le menu déroulant est disponible s'il y a plusieurs lecteurs et que le Graveur d'images est activé.
Bouton Ajouter	Ouvre une fenêtre dans laquelle vous pouvez sélectionner des fichiers audio à ajouter au contenu de votre disque en un clic de souris. Cliquez sur le bouton Ouvrir pour afficher la liste de contenu de l'écran Graver un CD audio . La barre de capacité indique la longueur totale des chansons répertoriées en minutes.
Bouton Supprimer	Supprime les entrées sélectionnées de la liste de contenu.
Bouton Graver	Démarre le processus de gravure ou la création d'un fichier image.
	Ouvre l'écran Options de l'option continue Gravure audio (voir Paramétrage des options des options continues → 12).

5.2.1 Gravure d'un CD audio

Dans Nero StartSmart, vous pouvez sélectionner des fichiers audio depuis votre disque dur pour graver un CD audio qui pourra être lu sur tous les périphériques de lecture standard. Les fichiers source avec différents formats audio (par exemple, MP4, MP3 ou WMA) sont convertis automatiquement en format CD audio avant d'être gravés.



Notez que certains lecteurs de CD ne peuvent pas lire les CD-RW. Utilisez des disques CD-R pour graver des CD audio.

Pour graver un CD audio, procédez comme suit :

1. cliquez sur l'icône du menu **Gravure audio**.
→ L'écran **Gravure audio** apparaît.

Écran **Gravure audio**.

2. Cliquez sur l'option **CD audio**.
→ L'écran **CD audio** apparaît.
3. Cliquez sur le bouton **Ajouter**.
→ La fenêtre **Ajouter des fichiers et dossiers** s'ouvre.
4. Choisissez les fichiers audio à graver sur le CD. Vous pouvez sélectionner des fichiers audio provenant de CD ou de votre disque dur.
5. Cliquez sur le bouton **Ajouter**.
→ Les fichiers audio sélectionnés sont répertoriés sur l'écran **Graver un CD audio**. La barre de capacité indique la longueur totale des fichiers à graver sur le CD en minutes. La fenêtre **Ajouter des fichiers et des dossiers** reste au premier plan jusqu'à sa fermeture.



Ecran Graver des fichiers audio sur un CD audio



Si la barre de capacité est verte, tous les fichiers audio pourront être gravés sur le CD. Si la barre de capacité est rouge, certains fichiers audio ne pourront pas être gravés sur le CD. Vous pouvez choisir de supprimer des fichiers audio de la liste.

6. Si vous souhaitez effacer un fichier audio, sélectionnez le fichier désiré puis cliquez sur le bouton **Effacer**.
 - Le fichier audio sélectionné disparaît de la liste.
7. Sélectionnez un graveur dans le menu déroulant du **Lecteur de destination**.
8. Si vous souhaitez ajouter un titre au CD, saisissez un nom dans le champ **Titre (CD-Texte)**.
9. Si vous souhaitez ajouter un artiste, saisissez un nom dans le champ **Artiste (CD-Texte)**.
10. Cliquez sur le bouton **Graver**.
 - Une fenêtre apparaît et vous demande d'insérer un CD vide enregistrable dans le graveur.
11. Insérez un CD vide enregistrable dans le graveur et cliquez sur l'icône **Charger**.
 - La barre de progression apparaît en bas à gauche de l'écran. Lorsque le processus de gravure est terminé, une boîte de dialogue s'ouvre.
12. Cliquez sur le bouton **OK**.
 - Vous venez de graver un CD audio qui contient les fichiers sélectionnés.

5.2.2 Reconnaissance musicale automatique

Grâce à Gracenote MusicID, Nero StartSmart peut identifier des fichiers de musique. Des métadonnées telles que l'artiste, le titre et le genre sont accessibles depuis la base données de disques Gracenote et sont affichées dans Nero StartSmart. Les métadonnées identifiées sont écrites sur le fichier musical et rendues disponibles.

L'identification peut se faire sur un fichier audio unique ou sur l'intégralité d'un CD audio original.

Gracenote vous permet d'identifier des fichiers audio à partir de n'importe quelle compilation. Cela s'avère particulièrement utile si les fichiers audio ne sont pas libellés ou seulement partiellement. Les métadonnées auxquelles permet d'accéder Gracenote sont utilisées pour la compilation et écrites sur les fichiers audio. Votre collection musicale est ainsi correctement identifiée par toutes les informations.

Au cours des actions suivantes, les CD audio originaux peuvent être automatiquement identifiés dans Nero StartSmart grâce à Gracenote MusicID.

- Copie de CD audio
- Enregistrement de pistes depuis un CD audio vers un disque dur



Technologie de reconnaissance musicale et données connexes fournies par Gracenote. Gracenote constitue la norme de l'industrie en matière de technologie de reconnaissance musicale et de fourniture de contenus connexes. Pour plus de détails, rendez-vous sur www.gracenote.com.

5.2.2.1 Identification de fichiers audio

Vous pouvez identifier les fichiers audio ajoutés à vos compilations de musique grâce à Gracenote et accéder aux métadonnées telles que l'artiste et le titre à partir de la base de données de disques Gracenote.

Procédez comme suit :

1. Choisissez le type de compilation permettant de graver un CD de musique.
→ L'écran de la compilation apparaît.
2. Ajoutez des fichiers audio depuis le disque dur vers la compilation musicale.
3. Sélectionnez un ou plusieurs fichiers audio dans la compilation.
4. Cliquez avec le bouton droit de la souris pour ouvrir le menu contextuel.
5. Choisissez l'option **Obtenir les métadonnées**.
→ Les fichiers audio sont analysés et les informations requises sont envoyées à Gracenote. La fenêtre **Modifier les métadonnées** s'ouvre. Les métadonnées reçues par Gracenote s'affichent dans la zone **Nouvelles informations**.
6. Si nécessaire, modifiez les métadonnées telles que le numéro de la piste, le titre, l'artiste, le nom de l'album, l'année ou le genre.

7. Cliquez sur le bouton **Appliquer**.
 - La fenêtre **Modifier les métadonnées** se ferme.
 - Les métadonnées sont écrites sur le fichier audio et sont donc affichées dans Nero StartSmart.

5.3 Ecran Extraction audio

L'écran **Extraire un CD audio** affiche les fichiers audio disponibles sur le CD audio. Vous pouvez enregistrer des fichiers audio d'un CD audio à votre disque dur. Les fichiers sont encodés, c.-à-d. convertis en un format que l'ordinateur peut lire. Le fichier audio est généralement compressé.


Avec Gracenote MusicID, le fichier audio peut être identifié automatiquement. Les métadonnées, c'est-à-dire les informations telles que le titre, le genre et le nom la piste sont accessibles via la base de données de disques Gracenote et sont associées aux pistes. Vous disposez ainsi après le processus d'encodage de fichiers audio nommés précisément.



Ecran **Extraire le CD audio**

Les options de configuration suivantes sont disponibles:

Menu déroulant Lecteur source	Vous pouvez sélectionner le lecteur dans lequel le CD contenant les pistes à convertir a été inséré.
--	--

Menu déroulant Format des fichiers de sortie	Vous pouvez choisir le format auquel les pistes doivent être enregistrées. Les formats suivants sont disponibles : Nero Digital Audio (*.mp4) : format avec une très petite taille de fichier et une grande qualité sonore MP3 Audio (*.mp3) : format fréquemment utilisé pouvant être lu par tous les ordinateurs ou lecteurs MP3 standard WAVE : format quasi-standard des systèmes Microsoft
Champ de saisie Répertoire cible	Vous pouvez choisir le répertoire dans lequel les pistes doivent être enregistrées.
Case à cocher Activer l'extraction de tous les CD audio entiers à la suite	Sauvegarde les pistes de plusieurs CD audio, les uns après les autres, dans le répertoire cible sélectionné, tout en créant un dossier distinct pour les pistes de chaque CD audio.
Bouton Modifier les métadonnées	Ouvre la fenêtre Modifier les métadonnées . Elle vous permet de modifier les métadonnées du CD audio envoyées par Gracenote. Vous pouvez saisir les métadonnées si aucune entrée n'existe pour votre CD audio dans la base de données de disques Gracenote. Ces métadonnées sont envoyées vers Gracenote et ajoutées à la base de données de disques Gracenote.
Bouton Actualiser	Envoie une nouvelle requête à la base de données de disques Gracenote et remplit les métadonnées du CD audio, notamment le nom de l'artiste, le titre et le genre, si une entrée correspondante existe dans la base de données.
Bouton Sélectionner tout	Sélectionne la liste de pistes entière, c.-à-d. toutes les pistes audio.
Bouton Désélectionner tout	Désélectionne la liste de pistes entière.
Bouton Enregistrer	Lance le processus d'enregistrement.
	Ouvre l'écran Options de l'option continue Extraire un CD audio (voir Paramétrage des options des options continues → 12).

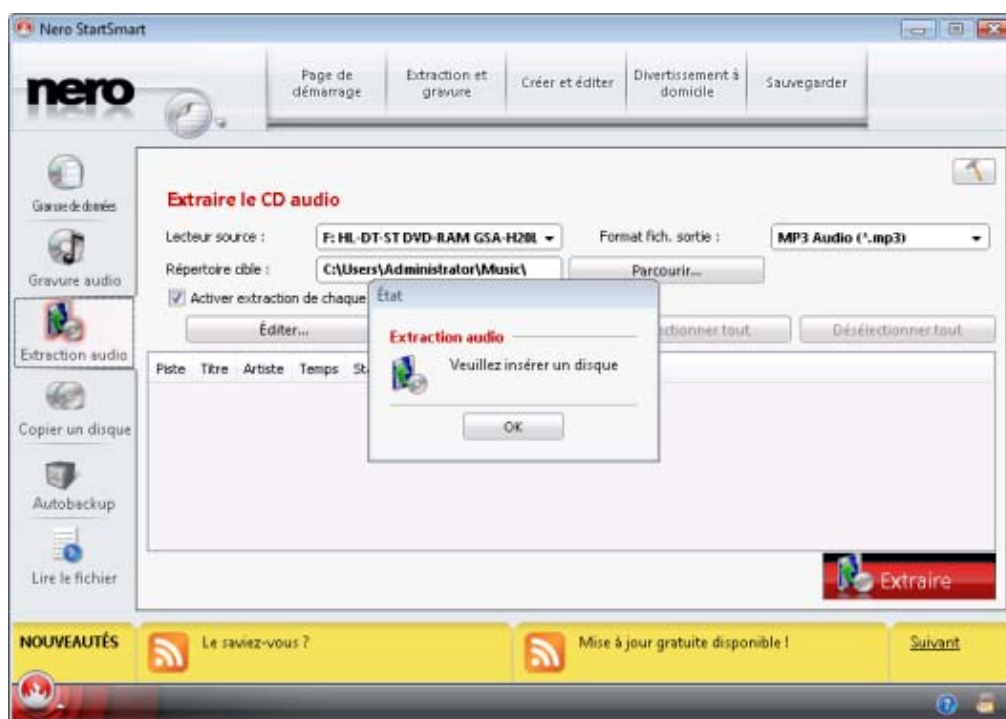


Technologie de reconnaissance musicale et données connexes fournies par Gracenote. Gracenote constitue la norme de l'industrie en matière de technologie de reconnaissance musicale et de fourniture de contenus connexes. Pour plus de détails, rendez-vous sur www.gracenote.com.

5.3.1 Conversion de CD audio en MP3

Pour enregistrer des fichiers audio d'un CD audio sur votre disque dur, procédez comme suit :

1. Cliquez sur l'icône du menu **Extraction audio**.
 - L'écran **Extraire un CD audio** apparaît et une boîte de dialogue vous demande d'insérer un CD audio dans le lecteur.



Ecran Extraire le CD audio

2. Insérez un CD audio dans le lecteur et cliquez sur le bouton **OK**.
3. Dans le menu déroulant **Lecteur source**, choisissez le lecteur dans lequel se trouve votre CD audio.
 - Le disque est analysé et les informations requises sont envoyées à Gracenote. Si une entrée correspondant exactement est trouvée dans la base de données de disques Gracenote, ces métadonnées sont utilisées et affichées.
 - Si plusieurs entrées sont trouvées, la fenêtre **Correspondances** s'ouvre et les enregistrements de métadonnées concernés s'affichent.

4. Sélectionnez l'enregistrement de métadonnées correspondant à votre CD audio.
5. Cliquez sur le bouton **Envoyer de nouvelles données** si aucun des enregistrements de métadonnées ne correspond à votre CD audio.
6. La fenêtre **Modifier les métadonnées** s'ouvre.

Piste	Titre	Artiste	Durée
1	Untitled track 1		00:00:00
2	Untitled track 2		00:00:00
3	Untitled track 3		00:00:00
4	Untitled track 4		00:00:00
5	Untitled track 5		00:00:00
6	Untitled track 6		00:00:00
7	Untitled track 7		00:00:00
8	Untitled track 8		00:00:00

Artiste :

Titre de l'album :
New disc

Année :

Genre :
Veuillez sélectionner...

Options avancées Envoyer Annuler

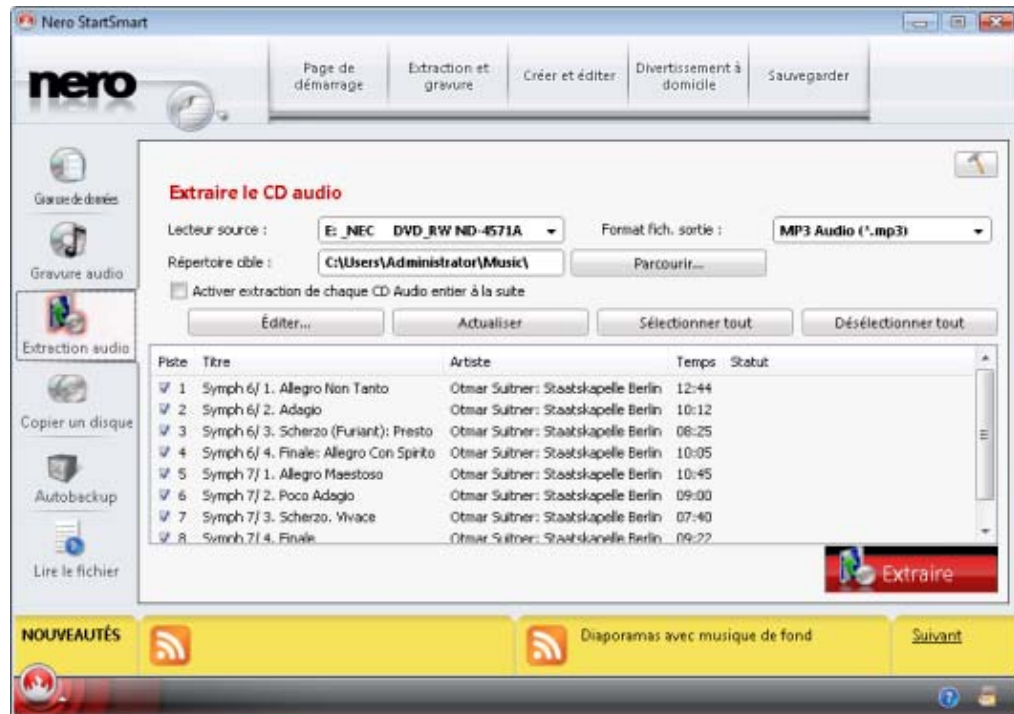
Modifier les métadonnées



La fenêtre **Modifier les métadonnées** s'ouvre également lorsqu'aucune entrée correspondante n'est trouvée dans la base de données mais que vous souhaitez saisir les métadonnées et les rendre accessibles.

7. Si nécessaire, modifiez les métadonnées telles que le titre, l'artiste, le nom de l'album, l'année ou le genre.
8. Cliquez sur le bouton **Options avancées** si vous souhaitez ajouter des informations supplémentaires.
 - La fenêtre **Informations sur Gracenote MusicID** provenant de Gracenote s'ouvre. Après avoir saisi les informations supplémentaires, vous devez fermer cette fenêtre afin d'afficher à nouveau la fenêtre **Modifier les métadonnées**.
9. Cliquez sur le bouton **Envoyer des données**.
 - Si vous avez modifié les métadonnées du CD audio ou si vous les avez remplies pour la première fois, les modifications sont envoyées à Gracenote et ajoutées à la base de données de disques Gracenote.

- La fenêtre **Modifier les métadonnées** se ferme et les informations sont transmises à l'écran **Extraire un CD audio**.

Ecran **Extraire un CD audio** avec des fichiers audio

10. Sélectionnez les pistes que vous souhaitez enregistrer sur le disque dur.
 1. Si vous souhaitez copier tous les fichiers du disque sur votre disque dur, cliquez sur le bouton **Sélectionner tout**.
 2. Si vous souhaitez désélectionner les fichiers, cliquez sur le bouton **Désélectionner tout**.
 3. Si vous souhaitez sélectionner des fichiers audio individuels, activez la case à cocher se trouvant devant chaque fichier audio.
11. Choisissez un format de fichier dans le menu déroulant **Format de fichier de sortie**.
12. Cliquez sur le bouton **Parcourir...** et choisissez un répertoire cible dans lequel enregistrer les fichiers audio.
13. Cliquez sur le bouton **Extraire**.

→ Les fichiers audio sélectionnés sont copiés et convertis au format de fichier sélectionné. Un dossier portant le nom de l'album est créé dans le répertoire souhaité. Les fichiers audio sont enregistrés dans ce dossier et sont nommés par artiste et par titre. Les métadonnées identifiées avec Gracenote sont écrites dans le fichier audio.

La barre de progression, en bas à gauche de l'écran, en plus des informations sur l'écran, indiquent la progression de la copie. A la fin de la copie, une fenêtre apparaît avec le message "Extraction réussie".



Si vous souhaitez enregistrer des fichiers audio provenant de plusieurs CD audio, activez la case **Activer l'extraction de tous les CD audio entiers à la suite**. La copie des autres CD audio s'exécute alors automatiquement, comme décrit ici. Les paramètres définis au début sont utilisés. Une boîte de dialogue apparaît à la fin de la copie et vous demande d'insérer un autre CD audio ou d'annuler l'opération.

Lorsque la copie automatique de plusieurs CD audio à la suite s'exécute, seuls les CD audio entiers peuvent être copiés.

- Vous avez copié des fichiers audio d'un CD audio à votre disque dur au format de fichier requis.

5.4 Ecran Copier un disque


Ici, vous pouvez copier un disque très rapidement. Insérez simplement un disque et cliquez sur **Copier**. Si vous possédez plusieurs lecteurs, les menus déroulants contenant les lecteurs source et cible apparaissent.



Écran Copier un disque

Les options de configuration suivantes sont disponibles :

Zone de texte Lecteur source ce	Vous pouvez sélectionner le lecteur dans lequel le disque à copier est inséré.
--	--

Zone de texte Lecteur de destination	Vous pouvez sélectionner le lecteur contenant le disque enregistrable sur lequel graver la copie. Tous les lecteurs connectés à votre ordinateur sont répertoriés. Vous pouvez également sélectionner l'entrée Graveur d'images pour créer une image du disque à copier qui pourra ensuite être gravée sur un disque. Dans ce cas, cliquez sur le bouton Parcourir... pour choisir le chemin d'accès d'enregistrement du fichier image.
Bouton Copier	Déclenche le processus de copie ou le processus de création d'une image.
	Ouvre l'écran Options de l'option continue Copier le disque (voir Paramétrage des options des options continues → 12).

Voir aussi:

 [Copier par l'image → 29](#)

5.4.1 Méthodes de copie

Si vous avez plusieurs lecteurs, il existe deux options permettant de copier un disque

- A la volée, c'est-à-dire que le disque à copier et le disque enregistrable se trouvent dans des lecteurs différents
- Copie d'image, c'est-à-dire que vous utilisez le même lecteur pour le disque à copier et le disque enregistrable.

Chacune de ces méthodes correspond à des situations différentes qui dépendent de vos besoins.

5.4.1.1 Copie à la volée

Lorsque vous utilisez la méthode à la volée, insérez le disque original dans un lecteur et un disque vierge dans le graveur. Le disque original qui se trouve dans le lecteur est immédiatement copié, sans délai, sur le disque vierge qui se trouve dans le graveur. La méthode de copie à la volée est très rapide et ne requiert pas d'espace disque supplémentaire.

Pour pouvoir utiliser la méthode à la volée, vous devez disposer d'au moins deux lecteurs : un pour la lecture du disque et un graveur pour l'écriture. Les exigences suivantes s'appliquent au lecteur et au graveur :

- Le graveur de disque doit être équipé de la protection contre les ruptures de tampon ou le lecteur doit pouvoir communiquer des données assez rapidement. La vitesse de lecture doit être au moins deux fois supérieure à la vitesse d'écriture.
- Le lecteur doit être capable de livrer les informations sur le nombre et le type de sessions. Dans le cas contraire, Nero StartSmart risque de ne pas pouvoir produire une copie exacte.

Si vous voulez copier des CD audio, nous recommandons la méthode de copie d'image car la qualité des fichiers audio de lecture peut être affectée selon le lecteur.

5.4.1.2 Copier par l'image

Avec la méthode de copie par l'image, une image du disque original est d'abord enregistrée dans un fichier. Le fichier image est ensuite gravé sur un disque vierge. La copie via la copie par l'image prend plus de temps mais donne souvent de meilleurs résultats.

Vous devez disposer d'assez d'espace de stockage pour utiliser la méthode de copie par l'image.

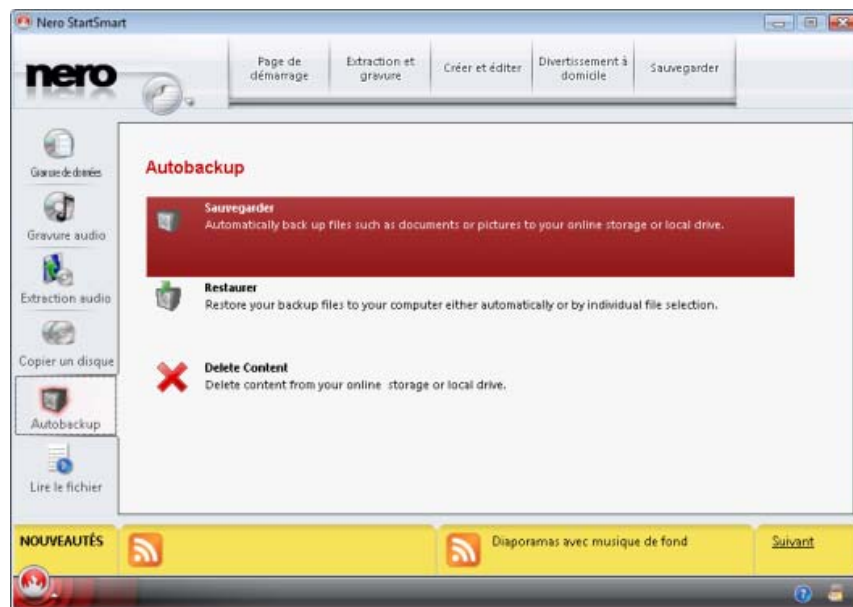
La méthode de copie par l'image convient particulièrement dans les situations suivantes :

- Vous ne disposez que d'un seul lecteur.
- Vous souhaitez effectuer plusieurs copies du même disque.
- Vous pensez que des erreurs de lecture du CD source risquent de se produire (par exemple parce qu'il est rayé).
- Il est, pour vous, important d'obtenir la meilleure reproduction possible (particulièrement en ce qui concerne les positions d'index et la qualité des CD audio).

5.5 Ecran Autobackup

Vous pouvez utiliser Nero StartSmart pour installer et configurer le système de sauvegarde automatique Autobackup. Une fois installé, Autobackup est disponible sur la barre d'état système de votre ordinateur et sauvegarde les dossiers que vous indiquez dans l'arrière-plan. Au cours de ce processus, la sauvegarde existante est remplacée par la sauvegarde actuelle.

En plus d'un disque dur, vous pouvez utiliser le service Internet de sauvegarde Nero Online comme destination de sauvegarde. Autobackup peut alors restaurer les fichiers sauvegardés à partir de là.



Ecran Autobackup

Les boutons suivants sont disponibles:

Sauvegarde	Configure Autobackup.
Restauration	Restaure les données sauvegardées avec Autobackup.
Effacer le contenu	Efface le contenu individuel de la copie de sauvegarde.

5.5.1 Configurer Autobackup

Pour permettre à Autobackup d'exécuter le processus de sauvegarde automatique en fonction de vos préférences, définissez quels types de fichiers doivent être automatiquement sauvegardés et dans quels dossiers, puis indiquez la destination de la sauvegarde.



Autobackup

Cette méthode de sauvegarde de mise à jour est utilisée pour les sauvegardes automatiques réalisées à l'aide d'Autobackup. Au cours de ce processus, les données de la sauvegarde précédente sont écrasées par les données modifiées. Cela signifie qu'il n'y a pas de versions de sauvegarde, à savoir l'accès à des versions de sauvegarde plus anciennes est impossible.

Les fichiers qui sont supprimés dans un dossier contrôlé sont conservés dans la sauvegarde. Si vous souhaitez également supprimer ces fichiers de la sauvegarde, utilisez alors la fonction de suppression, disponible sur l'écran **Autobackup**.

Pour installer Autobackup ou pour modifier les paramètres, procédez comme suit :

1. Cliquez sur l'icône de menu **Autobackup**.
→ L'écran **Autobackup** apparaît.
2. Cliquez sur l'entrée **Sauvegarder**.
→ L'écran de configuration des sauvegardes Autobackup s'affiche.
3. Précisez quels types de fichiers vous souhaitez sauvegarder dans la zone **Source de la sauvegarde**.
4. Si vous souhaitez modifier la liste des extensions du fichier, cliquez sur l'un des types de fichiers.
5. Précisez quel dossier vous souhaitez contrôler à l'aide d'Autobackup dans la zone **Source de la sauvegarde** :
 1. Cliquez sur **Ajouter** pour ajouter des dossiers à la liste de contrôle.
 2. Cliquez sur **Supprimer dossier** pour supprimer des dossiers de la liste de contrôle.
6. Précisez la destination vers laquelle Autobackup doit sauvegarder les fichiers dans la zone **Cible de la sauvegarde**.
7. Pour enregistrer une sauvegarde sur un disque dur :
 1. Choisissez l'entrée **Stockage local** à partir du menu déroulant **Cible de la sauvegarde**.
→ La zone correspondante est affichée.
 2. Définissez les autres paramètres.

8. Si vous souhaitez enregistrer la sauvegarde en ligne et utiliser le service Internet de sauvegarde Nero Online :
 1. Choisissez l'entrée **Stockage en ligne** à partir du menu déroulant **Cible de la sauvegarde**.
 - La zone correspondante est affichée.
 2. Si vous possédez déjà un compte, entrez votre nom d'utilisateur et votre mot de passe dans les champs correspondant.
 3. Cliquez sur le bouton **Connexion**.
 4. Si vous ne possédez pas de compte, cliquez sur le bouton **Créer un compte**.
 - Une fenêtre qui vous guidera tout au long du processus d'enregistrement s'ouvre.
9. Cliquez sur le bouton **Sauvegarde**.
 - La première sauvegarde complète pour les dossiers que vous avez indiqués a été réalisée.
 - Autobackup a été configuré et contrôle actuellement les dossiers indiqués. S'il y a des modifications ou des nouveaux fichiers, Autobackup réalise automatiquement une mise à jour de sauvegarde.

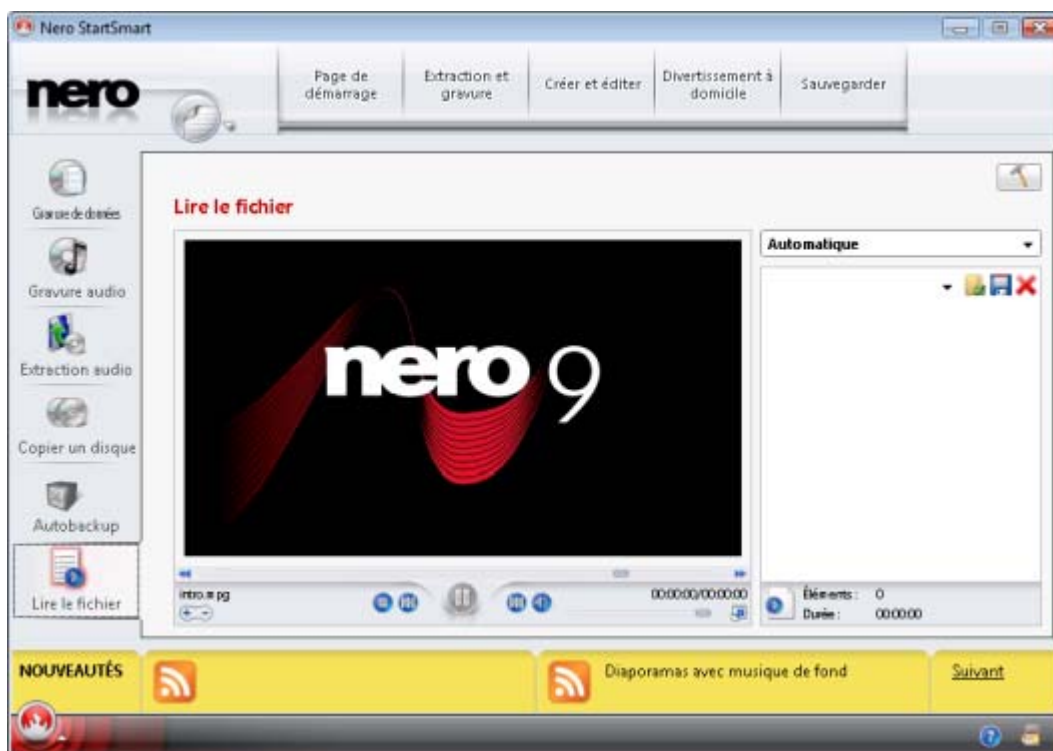
5.5.2 Restaurer Autobackup

Vous pouvez restaurer les fichiers qui ont été sauvegardés avec Autobackup. Vous pouvez choisir entre un processus de restauration automatique de tous les fichiers vers le chemin d'origine et un processus de restauration individuel sur l'écran **Restaurer la sauvegarde**. Avec le processus de restauration individuel, vous pouvez choisir le chemin d'accès vers lequel les fichiers sauvegardés doivent être restaurés et aussi exclure les fichiers individuels de la sauvegarde.

5.6 Ecran Lire un fichier

Vous pouvez lire des fichiers de musique et vidéo ici.

L'écran est composé d'une zone de lecture, d'une liste des pistes et d'une barre de commandes. Si nécessaire, la zone de lecture peut être mise en mode plein écran.






Ecran Lire un fichier













Vous pouvez choisir le format du film dans le menu déroulant (**Automatique**) en haut à droite.

Source (1:1)	Remet le film dans son format d'origine.
Automatique	Adapte la taille du film à celle de la fenêtre. Le format du film n'est pas modifié et des barres noires peuvent apparaître.
Adapter à la fenêtre	Adapte exactement le film à la fenêtre. Le film peut être déformé.
4:3	Lit le film au format 4:3.
Zoom	Adapte le film à la fenêtre sans aucune distortion ni barres noires. Le film peut être rogné.
16:9	Remet le film au format 16:9.
Cinéma	Remet le film au format écran large.

Les options de configuration suivantes sont disponibles dans la zone de lecture :

	Ajouter un titre à une liste de pistes.
	Enregistrer la liste de pistes avec un nom de votre choix.
	Efface le titre sélectionné de la liste des pistes.

Les options de configuration suivantes sont disponibles dans la barre de commandes :

	Fait reculer le fichier vidéo deux fois plus vite que la vitesse de défilement du film tant que vous appuyez sur le bouton de la souris.
	Navigation continue.
	Fait avancer le fichier vidéo deux fois plus vite que la vitesse de défilement normale tant que vous appuyez sur le bouton de la souris.
 Passage en mode Zoom	Elargit/réduit la taille du film. Mettez le bouton sur plus ou moins, puis cliquez sur la zone de lecture.
	Arrête la lecture. [S]
	Passe au fichier vidéo précédent dans la liste des pistes.
	Met la lecture sur pause puis reprend lorsque vous cliquez une deuxième fois. [Barre d'espace]
	Démarré la lecture.
	Passe au fichier vidéo suivant dans la liste des pistes.
	Active/Désactive la sourdine. [M]
	Règle le volume.
	Passe du mode plein écran à l'affichage normal. Vous pouvez aussi double-cliquez sur la zone de lecture pour passer d'un mode à l'autre.

6 Onglets

Les tâches fréquemment utilisées ont été rassemblées sous quatre onglets dans les catégories Nero StartSmart.

- Onglet **Extraction et gravure**
Inclut principalement les tâches de gravure de différentes sortes de disques, ainsi que l'option d'extraction de pistes audio, c'est-à-dire leur enregistrement sur un disque dur.
- Onglet **Créer et éditer**
Contient un ensemble de tâches permettant de créer des étiquettes de disque ainsi que vos propres pistes ou fichiers vidéo, d'éditer des photos, des fichiers son et des vidéos et de convertir des fichiers audio en d'autres formats de fichier.
- Onglet **Divertissement à domicile**
Contient des applications pour PC et TV qui peuvent être utilisées pour lire des vidéos, des photos et des diaporamas, pour regarder la télévision et enregistrer des émissions télévisées.
- Onglet **Sauvegarde**
Contient des tâches comme la programmation et la restauration de sauvegardes, l'exécution de copies de sauvegarde ainsi que la possibilité de créer des disques de secours.

Toutes les tâches sont liées à des applications Nero. Si vous n'avez pas installé l'installation nécessaire, cette tâche ne sera pas disponible.

Des informations détaillées sur les applications individuelles sont disponibles dans les manuels qui peuvent être téléchargés gratuitement sur www.nero.com.

6.1 Onglet Extraction et gravure

Ici, vous pouvez graver divers disques et extraire des pistes audio.

Les tâches suivantes sont disponibles :

Sauvegarder les pistes d'un CD audio	Ouvre la fenêtre Copier des CD audio sur le disque dur de Nero Burning ROM et Nero Express. Vous pouvez y définir les paramètres des fichiers audio qui doivent être sauvegardés sur le disque dur. Avec Gracenote MusicID, le fichier audio peut être identifié automatiquement. Les informations telles que le titre, le genre et le nom de la piste sont accessibles via la base de données de disques Gracenote et sont associées aux pistes.
---	--

Graver un CD audio	<p>Ouvre la fenêtre de compilation Nero Express dans laquelle vous pouvez sélectionner les fichiers pour un CD Audio. Les fichiers audio source pour un CD Audio peuvent être stockés sur votre disque dur en tant que fichiers audio compressés ou peuvent provenir d'un ou de plusieurs CD Audio. Vous pouvez aussi sélectionner une sélection musicale M3U en tant que source. Nero Express trouve automatiquement les fichiers audio MP3 à graver dont les chemins sont stockés dans la sélection musicale M3U.</p> <p>Nero Burning ROM peut également être utilisé pour cette tâche. Si vous le choisissez pour effectuer les tâches, l'écran de sélection s'ouvre.</p>
Graver un disque Jukebox	<p>Ouvre la page de garde Nero Express avec un projet de CD audio Jukebox déjà activé. Vous pouvez compiler des fichiers musicaux pour en faire un disque Jukebox ici.</p>
Graver un disque de données	<p>Ouvre l'écran de démarrage de Nero Express. La catégorie Données est déjà sélectionnée et vous pouvez décider de graver un CD ou un DVD.</p> <p>Nero Burning ROM peut également être utilisé pour cette tâche en tant qu'application Nero supplémentaire. Si vous le choisissez pour effectuer les tâches, l'écran de sélection dans lequel vous pouvez sélectionner les fichiers pour en faire un disque de données s'ouvre.</p>
Graver un disque vidéo	<p>Ouvre l'écran de démarrage de Nero Express. La catégorie Vidéos/Images est déjà sélectionnée et vous pouvez décider de créer un CD vidéo, un CD Super-vidéo ou un DVD de fichiers vidéo.</p> <p>Nero Burning ROM peut également être utilisé pour cette tâche en tant qu'application Nero supplémentaire. Si vous le choisissez pour effectuer ces tâches, la fenêtre Nouvelle compilation dans laquelle vous pouvez choisir le type de disque et définir les options de format du disque, s'ouvre.</p>
Copier un disque	<p>Ouvre l'écran de démarrage de Nero Express. La catégorie Images/Projet/Copie est déjà sélectionnée et vous pouvez décider de Copier un disque entier ou de créer une Image de disque.</p> <p>Nero Burning ROM peut également être utilisé pour cette tâche en tant qu'application Nero supplémentaire. Si vous le choisissez pour effectuer ces tâches, la fenêtre Nouvelle compilation dans laquelle vous pouvez choisir le type de disque et définir les options de format du disque, s'ouvre. La tâche Copier un CD est déjà activée.</p>

Créer un SecurDisc	Ouvre l'écran de démarrage de Nero Express. La catégorie Données sélectionnée et vous pouvez décider de graver un CD de données ou un DVD de données . Cette fonction est uniquement disponible avec un graveur compatible SecurDisc .
Graver une étiquette LightScribe	Ouvre l'écran de démarrage de Nero Express. La catégorie Graver une étiquette LightScribe est déjà sélectionnée. Vous pouvez créer et imprimer ici une étiquette. Nero Burning ROM peut également être utilisé pour cette tâche en tant qu'application Nero supplémentaire. Si vous le choisissez pour effectuer les tâches, Nero Burning ROM s'ouvre. Dans la fenêtre Editeur d'étiquettes de CD , vous pouvez créer une étiquette et l'imprimer pendant la gravure. Cette tâche est uniquement disponible avec un graveur LightScribe .
Graver une étiquette Labelflash	Ouvre la fenêtre Graver une étiquette de Nero Express dans laquelle vous pouvez configurer la zone d'impression, la qualité d'impression et le type de disque. Nero Burning ROM peut également être utilisé pour cette tâche en tant qu'application Nero supplémentaire. Si vous le choisissez pour effectuer ces tâches, la fenêtre Graver une étiquette dans laquelle vous pouvez configurer la zone d'impression, la qualité d'impression et le type de disque s'ouvre également. Cette fonction est disponible uniquement avec un graveur Labelflash .



Technologie de reconnaissance musicale et données connexes fournies par Gracenote. Gracenote constitue la norme de l'industrie en matière de technologie de reconnaissance musicale et de fourniture de contenus connexes. Pour plus de détails, rendez-vous sur www.gracenote.com.

6.2 Onglet Créer et éditer

Ici, vous pouvez effectuer plusieurs tâches différentes. Vous pouvez créer des étiquettes de disques, vos propres pistes ou fichiers vidéo, vous pouvez éditer des photos, des fichiers son et vidéo, et vous pouvez convertir des fichiers audio vers d'autres formats de fichiers.

Les tâches suivantes sont disponibles :

Editer vos photos	Ouvre Nero PhotoSnap qui est le point de départ de l'édition de tous les types de photos, c'est-à-dire que vous pouvez appliquer de nombreux effets à une photo.
--------------------------	--

Création d'un diaporama	Ouvre l'écran de démarrage de Nero Vision. L'entrée Faire un diaporama photo est déjà sélectionnée. Vous pouvez compiler des photos en un diaporama et y appliquer des effets ici.
Composer et mixer des pistes audio	Ouvre Nero SoundTrax. La catégorie Modèles et le type de projet 5.1 Surround avec LFE Automatique (Low Frequency Effect) sont déjà sélectionnés. Vous pouvez mixer ou modifier le contenu d'un fichier audio ici.
Modifier les fichiers son	Ouvre l'écran principal de Nero WaveEditor avec la fenêtre Réglage du format d'échantillon dans laquelle vous pouvez configurer les paramètres de l'enregistrement.
Création, édition et capture de vidéo	Ouvre l'écran de démarrage de Nero Vision. Vous pouvez capturer une vidéo depuis un périphérique de capture externe et l'enregistrer sur un disque dur, compiler des fichiers image en un film puis y appliquer des effets.
Créer des étiquettes ou des jaquettes de disque	Ouvre la fenêtre Nouveau document Nero CoverDesigner. Vous pouvez choisir parmi une large variété de présentations et décider du type de disque pour lequel vous souhaitez créer une étiquette, ainsi que le type de jaquette que vous souhaitez créer.
Créer une étiquette LightScribe	Ouvre la fenêtre Nouveau document de Nero CoverDesigner. Le type de document LightScribe est déjà sélectionné. Ici, vous pouvez créer et imprimer une étiquette LightScribe. Cette fonction est uniquement disponible avec un graveur LightScribe.
Créer une étiquette Labelflash	Ouvre la fenêtre Nouveau document de Nero CoverDesigner. Le type de document Labelflash est déjà sélectionné. Ici, vous pouvez créer et imprimer une étiquette Labelflash. Cette fonction est disponible uniquement avec un graveur Labelflash.
Enregistrer des vidéos	Ouvre la fenêtre Ma sauvegarde de DVD de Nero Recode. Vous pouvez choisir les fichiers vidéo à reprogrammer et spécifier les propriétés de sortie.
Convertir des fichiers audio	Ouvre la fenêtre Encoder les fichiers de Nero Burning ROM. Vous pouvez choisir les fichiers audio à encoder et spécifier les propriétés de sortie.

6.3 Onglet Divertissement à domicile

Vous pouvez visualiser des vidéos, des photos, des diaporamas, regarder la télévision ou enregistrer des programmes télévisés.

Les tâches suivantes sont disponibles :

Lire le fichier audio	Ouvre Nero ShowTime. Vous pouvez lire des fichiers de musique ici.
Lire une vidéo et un diaporama	Ouvre Nero ShowTime. Vous pouvez lire des fichiers vidéo et des images ici.
Visualiser des photos	Ouvre Nero PhotoSnap Viewer.
Regarder la TV	Ouvre Nero Live. Vous pouvez regarder la TV ici.
Enregistrer depuis la TV	Ouvre Nero Live. Vous pouvez enregistrer des programmes TV et programmer des enregistrements.
Flux TV	Ouvre Nero MediaHome. La catégorie Répertoires partagés est déjà sélectionnée. Vous pouvez sélectionner les programmes TV à partager et à diffuser sur le réseau.
Partager votre musique, vos photos et vos vidéos	Ouvre Nero MediaHome. La catégorie Répertoires partagés est déjà sélectionnée. Vous pouvez sélectionner vos propres fichiers image à partager et à diffuser sur le réseau.



Nero MediaHome est un serveur qui permet aux clients, c'est-à-dire aux périphériques de lecture qui font des demandes de service (Nero ShowTime par exemple), de lire des fichiers se trouvant dans des dossiers partagés sur le serveur. Nero MediaHome est un produit indépendant de Nero qui peut être acheté sur Internet à l'adresse www.nero.com. Des informations supplémentaires sont disponibles dans le manuel de l'utilisateur Nero MediaHome téléchargeable gratuitement sur le site www.nero.com.

6.4 Onglet Sauvegarde

Via cet onglet, vous pouvez programmer, restaurer et exécuter des sauvegardes, mais aussi créer un disque de récupération après sinistre.

Les tâches suivantes sont disponibles :

Sauvegarder	Ouvre l'écran de Sauvegarde de Nero BackItUp. Vous pouvez choisir les fichiers à sauvegarder puis lancer le processus de sauvegarde. Un assistant vous guide étape par étape dans le processus de sauvegarde des données.
--------------------	--

Restaurer les données sauvegardées	Ouvrez l'écran Restaurer de Nero BackItUp. Vous pouvez choisir les données sauvegardées disponibles et démarrer le processus de restauration pour récupérer les données sauvegardées dans leur état d'origine. Un assistant vous guide étape par étape dans le processus de restauration.
Programmer les sauvegardes	Ouvrez l'écran Tâches de Nero BackItUp. Les tâches sont des sauvegardes programmées qui sont exécutées automatiquement par Nero BackItUp à un moment défini. Par exemple, vous pouvez programmer des cycles de sauvegarde réguliers. Pour pouvoir effectuer une tâche, votre ordinateur doit être allumé et votre système d'exploitation doit être démarré. Il n'est pas nécessaire de lancer Nero BackItUp pour exécuter une tâche car il s'exécute en arrière-plan.
Créer un disque de secours	La fenêtre Créer un disque amorçable de Nero BackItUp s'ouvre. Lorsque vous sauvegardez une unité, le fichier de sauvegarde est généralement assez volumineux. Vous aurez probablement besoin de plusieurs disques. Le premier disque de sauvegarde est toujours un disque amorçable. Même si vous ne gravez pas la sauvegarde sur disque, il est toujours utile de créer un disque amorçable afin de pouvoir démarrer l'ordinateur (ainsi que l'unité restaurée) à partir d'un CD/DVD en cas d'urgence. Vous pouvez effectuer cette opération ici.
Copier un disque	Ouvrez l'écran de démarrage de Nero Express. La catégorie Images/Projet/Copie est déjà sélectionnée et vous pouvez décider de Copier un disque entier ou de créer une Image de disque . Nero Burning ROM peut également être utilisé pour cette tâche en tant qu'application Nero supplémentaire. Si vous le choisissez pour effectuer ces tâches, la fenêtre Nouvelle compilation de Nero Burning ROM dans laquelle vous pouvez choisir le type de disque et définir les options de format du disque, s'ouvre. La tâche Copier un CD est déjà activée.
Restaurer les données	Ouvrez Nero RescueAgent. Vous pouvez facilement et rapidement récupérer des fichiers de votre support de stockage qui ont, par exemple, été abîmés ou ne peuvent plus être lus correctement car ils sont trop anciens.



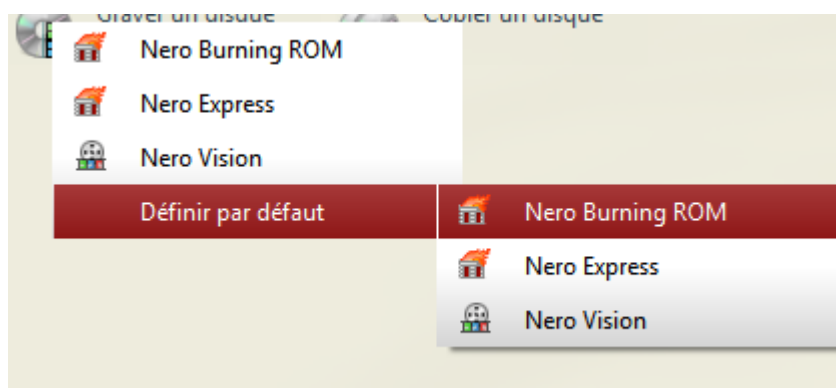
Nero BackItUp est un programme de sauvegarde et de restauration de données. Nero BackItUp est un produit indépendant de Nero qui peut être acheté sur Internet à l'adresse www.nero.com. Des informations supplémentaires sont disponibles dans le manuel de l'utilisateur Nero BackItUp téléchargeable gratuitement sur le site www.nero.com.

6.5 Sélection des applications par défaut pour les tâches

Toutes les tâches sont liées à des applications Nero. Cliquez avec le bouton droit sur l'icône de la tâche pour faire apparaître les applications. Si vous n'avez pas installé l'installation nécessaire, cette tâche ne sera pas disponible. Lorsque plusieurs applications Nero conviennent à la tâche, vous pouvez sélectionner celle qui sera l'application par défaut.

Pour choisir une application par défaut, procédez comme suit :

1. Cliquez avec le bouton droit sur l'icône de la tâche.
 - Les applications Nero associées apparaissent et le menu déroulant **Utiliser par défaut** s'affiche.



Choisir l'application par défaut

2. Cliquez sur l'entrée souhaitée.
 - A l'avenir, l'application Nero sélectionnée s'ouvrira lorsque vous cliquerez sur la tâche respective.

7 Informations techniques

7.1 Configuration système

Nero StartSmart est installé avec la Suite Nero. La configuration système requise est identique. Vous trouverez davantage d'informations détaillées sur la configuration système sur www.nero.com.

7.2 Versions de Nero StartSmart

Nero StartSmart est disponible avec la gamme de fonctionnalités complète dans toutes les versions de la Suite Nero.

8 Glossaire

CD-R

CD-R (Compact Disc-Recordable) est une technologie pour les disques à écriture unique. La norme du Livre orange définit le stockage des données audio et d'autres données lisibles par ordinateur.

Copie à la volée

Copie à la volée fait référence à une méthode de copie sur un disque. Les données sont directement transférées de l'emplacement de stockage d'origine sur le disque à graver. Pour cela, Nero utilise une compilation, petit fichier qui se réfère simplement aux données transférées.

Image

Une image fait référence à un fichier individuel sur le disque dur, qui contient l'image pour un disque complet. Une image de disque est utilisée par la suite pour créer des copies exactes sur support si des problèmes surviennent pendant le processus d'écriture ou si aucun graveur n'est connecté à votre PC. L'image nécessite autant d'espace libre sur le disque dur que le contenu du disque d'origine.

Labelflash

Labelflash est une technologie qui permet de graver des photos et des textes sur la face étiquette d'un disque à l'aide d'un laser.

LightScribe

LightScribe est une technologie qui permet de graver à l'aide d'un laser des photos ou du texte sur la face étiquette des disques.

Nero Digital

Les différents codecs audio et vidéo MPEG-4 sont assemblés dans Nero Digital et sont entièrement compatibles avec le standard MPEG-4. Nero AG maintient un développement constant de ces codecs. Ce qui permet d'accéder à un niveau de qualité de données multi-média largement supérieur. De plus, des fonctionnalités supplémentaires telles que le sous-titrage ont été intégrées.

Rupture de flux

Une rupture de flux est une interruption du flux de données dans la mémoire interne (par ex. du graveur). Une rupture de flux est le résultat d'une interruption du flux de données vers la mémoire tampon interne. La mémoire tampon continue de transmettre des données jusqu'à ce qu'elle soit vide. Lors de l'enregistrement, les données sont envoyées en permanence à la mémoire tampon du graveur, ce qui permet de maintenir un flux de données constant. Si le flux constant de données est interrompu, le disque devient inutilisable. La plupart des graveurs modernes dispose d'un mécanisme de protection contre les ruptures de flux.

SecurDisc

SecurDisc désigne une technologie de sécurité qui protège les supports de données d'un accès non autorisé et d'une duplication. SecurDisc ne peut être que gravée et son mot de passe protégé par un lecteur SecurDisc. L'accès avec d'autres lecteurs n'est possible que dans une certaine mesure. Les formats de disque suivants sont pris en charge, mais sans la fonction de protection de copie : DVD+R(W), DVD+R DL, DVD-RAM and CD-R(W).

9 Index

1	
16:9	32
4	
4:3	32
A	
A la volée	28
Adapter à la fenêtre	32
Application	
Sélection	40
Arrêt	33
Autobackup	
Configuration	30
Définition	30
Restaurer	31
Automatique	32
Avance rapide	33
C	
CD audio	
Identifier	21
Obtenir les métadonnées	21
CD Audio	
Copier	28
Enregistrement	24
Extraction	24
Gravure	18
Cinéma	32
Configuration système	41
Conventions, manuel	4
Copie à la volée	28
Copie par l'image	29
D	
Disque Jukebox MP3	16
Disque Jukebox Nero Digital	16
Dossier	
Contrôle	30
E	
Écran	
Copier un disque	27
Extraire le CD audio	22
Graver un disque de données	15
Gravure audio	16
Ecran Bienvenue	6
Extraction	24
Extraction par lot	27
F	
Fichier audio	
Ajout	19
Identifier	21
Obtenir les métadonnées	21
Fil d'actualité	
Ajout	13
Configuration	13
Format écran large	32
G	
Gracenote	21, 24, 36
Graver	
Audio	16
CD Audio	18
Gravure audio	16
Graveur d'images	13
I	
Installation	9
L	
Lancement direct des applications	7
Lancement du programme	5
Langue	
Définition	10
Installation	10
Modification	10
Lecture	33
Fin	33
Pause	33
Liste des Pistes	
Enregistrement	33
M	
Manuel, conventions	4
Méthode de copie	28
Mettre à jour	9

N		
Nero		
Mise à jour	9	
Nero StartSmart	4	
O		
Onglet		
Créer et éditer	34, 36	
Divertissement à domicile	34, 38	
Extraire et graver	34	
Sauvegarde	38	
Sauvegarder	34	
Option continue	15	
Options	12	
Options continues	12	
P		
Passage en mode Zoom	33	
		Plein écran
		33
		R
		Réactiver le son
		33
		Rembobiner
		33
		Restaurer
		Autobackup
		31
		S
		Sauvegarde automatique
		Définition
		30
		Sélection
		33
		Silencieux
		33
		Source (1.1)
		32
		Z
		Zoom
		32, 33

10 Informations de contact

Nero StartSmart est un produit Nero AG.

Nero AG

Im Stoeckmaedle 13-15
76307 Karlsbad
Allemagne

Site Web : www.nero.com
Aide <http://support.nero.com>
Fax : +49 724 892 8499

Nero Inc.

330 N Brand Blvd Suite 800
Glendale, CA 91203-2335
États-Unis d'Amérique

Site Web : www.nero.com
Aide <http://support.nero.com>
Fax : (818) 956 7094
E-Mail : US-CustomerSupport@nero.com

Nero KK

Rover Center-kita 8F-B, 1-2-2
Nakagawa-chuou Tsuzuki-ku
Yokohama, Kanagawa
Japon 224-0003

Site Web : www.nero.com
Aide <http://support.nero.com>

Copyright © 2008 Nero AG et ses concédants. Tous droits réservés.