

télécopieur hp série 1010



Guide de base

Copyright © 2002 Hewlett-Packard Company

Tous droits réservés. Aucune partie de ce document ne peut être photocopiée, reproduite ou traduite dans une autre langue sans l'accord écrit préalable de Hewlett-Packard Company.

Numéro de publication : C9273-90102

Première édition : Novembre 2002

Imprimé en Chine

avertissement

Les informations contenues dans ce document sont sujettes à des modifications sans préavis et ne doivent pas être interprétées comme un engagement de la société Hewlett-Packard.

La société Hewlett-Packard ne saurait être tenue responsable des erreurs contenues dans ce document et n'accorde aucune garantie de quelque sorte que ce soit concernant ce document et notamment, sans que cette liste soit exhaustive, aucune garantie implicite de qualité commerciale, ni d'adéquation de ce document à un usage particulier.

La société Hewlett-Packard ne saurait être tenue responsable des dommages accidentels ou indirects liés au mobilier, aux performances et à l'utilisation de ce manuel ni des programmes qu'il décrit.

Remarque : des informations réglementaires peuvent être consultées dans la section Spécifications de ce guide.



Dans un grand nombre de pays, la reproduction des documents suivants est illégale. En cas de doute, consultez auparavant un représentant légal.

- Papier ou documents gouvernementaux
- Passeports
 - Papiers d'immigration
 - Documents militaires
 - Badges, cartes ou insignes d'identification
- Timbres officiels :
 - Timbres postaux
 - Timbres d'alimentation
- Chèques ou lettres de change d'agences gouvernementales
- Papier monnaie, chèques de voyage ou mandats
- Certificats de dépôt
- Ouvrages protégés par droit d'auteur

consignes de sécurité

AVERTISSEMENT Afin d'éviter tout risque d'incendie ou d'électrocution, n'exposez ce produit ni à la pluie ni à l'humidité.

Respectez toujours les mises en garde lorsque vous utilisez ce produit afin de réduire les risques de blessures dus au feu ou à un choc électrique.

AVERTISSEMENT Risque potentiel de choc électrique

- Prenez connaissance des instructions contenues dans le poster d'installation.
- Les lignes téléphoniques peuvent engendrer des tensions dangereuses. Afin d'éviter tout choc électrique, ne touchez ni les contacts au bout du cordon, ni les prises du télécopieur HP. Remplacez immédiatement les cordons endommagés.
- N'installez jamais un câblage téléphonique pendant un orage électrique.
- Suivez tous les avertissements et toutes les instructions indiqués sur le produit.
- Débranchez l'appareil des prises murales et de téléphone avant de procéder au nettoyage.
- N'installez ou n'utilisez jamais cet appareil près d'une arrivée d'eau ou lorsque vous êtes mouillé.
- Installez l'appareil en toute sécurité sur une surface stable.
- Installez l'appareil dans un lieu où personne ne peut marcher ou trébucher sur le cordon et où ce dernier ne peut pas être endommagé.
- En cas de dysfonctionnement de l'appareil, consultez la section Dépannage de ce guide.
- Ne contient aucune pièce pouvant être dépannée par un opérateur. Confiez l'entretien à un personnel qualifié.
- Utilisez l'appareil dans une pièce bien aérée.

cartouche d'impression jet d'encre noire

- L'encre est nocive s'ingère.
- Éviter tout contact avec les yeux.
- Tenir hors de portée des enfants.
- HP n'est pas responsable pour des dommages subis par l'imprimante ou la cartouche d'impression du fait de la modification ou du remplissage de la cartouche d'impression.
- Prévu pour un seul usage.
- Licence ne permettant pas de modifications.
- Licence non applicable à des produits non autorisés par HP.
- En tout temps, HP peut changer la conception, les caractéristiques ou les spécifications du produit.

table des matières

prise en main.....	1
chargement du papier	1
types et formats de papier	1
chargement de documents à télécopier ou à copier	2
envoi d'une télécopie	2
réception d'une télécopie	2
réalisation d'une copie	3
émission d'un appel téléphonique	4
panneau avant et menus du télécopieur hp.....	5
télécopieur hp 1010	5
vue de face	5
vue arrière	6
panneau avant	6
menus	8
navigation dans les menus	9
mode prêt	9
touches du menu	9
saisie de dates, heures, textes et numéros de téléphone	10
zones de texte (liste non exhaustive)	10
numéro de téléphone figurant dans l'en-tête de télécopie	10
configuration de votre télécopieur	11
définition des modes de réception	11
définition du nombre de sonneries avant réponse	12
utilisation de l'ID de l'appelant	12
activation de la fonction ID de l'appelant	12
identification de l'interlocuteur grâce à la fonction ID de l'appelant	13
impression d'une liste de numéros d'identification d'appelants	13
blocage de numéros de télécopie non sollicités	13
ajout d'un numéro de télécopie non sollicité	13
suppression d'un numéro	13
image TCR	14
sonnerie distinctive (DRPD)	15
enregistrement du type de sonnerie par le télécopieur hp	15
configuration du mode de réception sonnerie distinctive (DRPD)	15
numérotation rapide.....	17

enregistrement d'un numéro dans le répertoire	17
impression du répertoire	17
numérotation à partir du répertoire	18
numérotation via une touche d'accès direct	18
numérotation rapide	18
numérotation à partir du répertoire	18
fonctions de base	19
types et formats de papier	19
types et formats de documents	20
réglage de la résolution et du contraste d'un document (copie unique)	20
réglage du volume	21
volume de la sonnerie	21
volume du haut-parleur	21
rappel de télécopie automatique	21
réception depuis un poste téléphonique supplémentaire	22
fonctions de télécopie avancées	23
diffusion	23
envoi différé de télécopie	23
invitation à émettre	24
réglage de l'interrogation pour envoi	24
envoi d'une invitation à émettre vers un autre télécopieur	25
pour annuler la tâche programmée	25
retransmission de télécopies	25
autres fonctions	27
réglage de la date et de l'heure	27
activation et désactivation des alarmes et des sons des touches	27
définition des informations sur l'en-tête des télécopies	28
impression de rapports utilisateur	28
rapports automatiques	28
rapports imprimables	28
réimpression des télécopies	29
effacement de la mémoire	30
définition des options du menu	30
haut-parleur	32
rappel d'un numéro en mémoire	32
entretien et maintenance.....	33
informations relatives aux cartouches d'impression	33
vérification du niveau d'encre	33
impression de l'auto-test	34
remplacement de la cartouche d'encre	34
retrait de documents et de papier coincés (bourrage)	35
documents coincés au cours de la transmission	35
bourrages papier au cours de l'impression	35
entretien de la cartouche d'encre	36
nettoyage des contacts des cartouches d'impression	36
nettoyage des buses d'impression et des contacts	36
nettoyage de la zone de numérisation	38

réglage du contraste	39
messages d'erreur s'affichant sur l'écran à cristaux liquides	39
dépannage	41
problèmes de télécopie	41
problèmes de qualité d'impression	43
problèmes d'alimentation en papier	43
spécifications et informations sur la réglementation.....	45
types et formats de papier	45
types et formats de documents	45
documents acceptés	45
cartouche d'impression	46
spécifications du produit	46
échantillon de mire ITU n° 1 (réduit à 60,5 %)	47
programme de développement de produits label vert	48
pile du télécopieur hp série 1010	48
informations sur la réglementation	49
déclaration de conformité	51
utilisation des services d'assistance hewlett-packard	52
garantie	53
index.....	55

prise en main

1

Ce chapitre présente succinctement les fonctions de base de votre nouveau télécopieur. Reportez-vous aux chapitres suivants pour obtenir des instructions détaillées.

chargement du papier

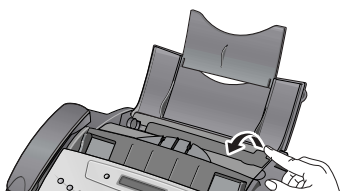
Vous pouvez charger jusqu'à 50 feuilles de papier ordinaire dans le bac d'entrée. Avant de charger le papier, vérifiez que le format de papier est paramétré correctement dans le menu *Config. système*. Pour plus d'informations, voir **Format papier, page 30**.

types et formats de papier

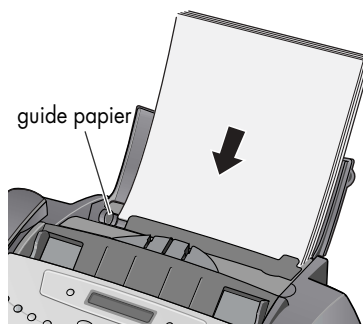
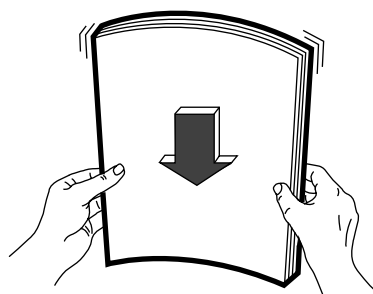
Le télécopieur HP est conçu pour être utilisé avec toutes sortes de papiers ordinaires (papier coton 70-90 g/m²) aux formats A4, Lettre et Légal.

Conseil : certains papiers possèdent un côté spécialement conditionné pour l'impression. Le "côté impression" est indiqué sur l'emballage du papier. Chargez toujours le papier avec le côté impression orienté vers vous.

- 1 Tirez le capot du bac d'alimentation vers vous.

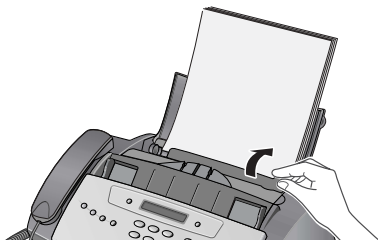


- 2 Dérangez, alignez puis insérez jusqu'à 50 feuilles en orientant le côté impression vers vous.



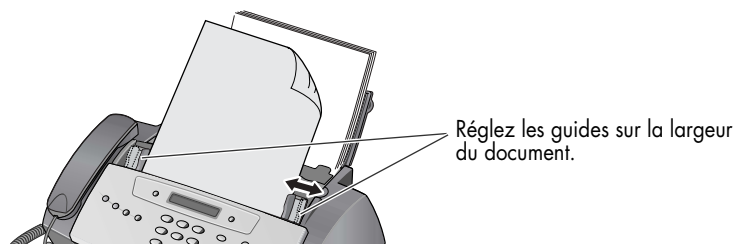
Si nécessaire, pressez le guide papier puis déplacez-le pour qu'il corresponde à la largeur du papier. Prenez garde de ne pas courber la pile de papier.

- 3 Poussez le capot du bac d'alimentation pour le remettre en place.



chargement de documents à télécopier ou à copier

Vous pouvez charger jusqu'à 10 pages dans le bac d'alimentation. Chargez les documents la face vers le bas (côté imprimé orienté vers l'appareil).



envoi d'une télécopie

- 1 Placez le document à envoyer (jusqu'à 10 pages) dans le bac d'alimentation.
- 2 Composez le numéro à l'aide de l'une des méthodes suivantes :
 - Entrez le numéro et appuyez sur **Envoi/Entrée**.
 - Décrochez le combiné, entrez le numéro et appuyez sur **Envoi/Entrée**.
 - Utilisez la touche **Haut-parleur** pour entendre la tonalité puis appuyez sur **Envoi/Entrée**.
 - Appuyez sur une touche d'accès direct et maintenez-la enfoncée. Pour plus d'informations, voir **numérotation via une touche d'accès direct, page 18**.
 - Appuyez sur la touche **N° abrégés**, entrez un code de numérotation rapide et appuyez sur **Envoi/Entrée**. Pour plus d'informations, voir **numérotation à partir du répertoire, page 18**.

Remarque : les touches d'accès direct et les codes de numérotation rapide doivent avoir été programmés au préalable. Pour plus d'informations, voir **enregistrement d'un numéro dans le répertoire, page 17**.

réception d'une télécopie

La méthode de réception des télécopies dépend de la manière dont le mode Réception a été paramétré.

mode de réception fax ou répondeur

Le télécopieur répond au téléphone, détecte automatiquement les tonalités de télécopieur et réceptionne la télécopie.

Conseil : si vous répondez à un appel téléphonique et entendez une tonalité de télécopie, appuyez sur la touche **Envoi/Entrée** pour accepter la télécopie.

Mode de réception auto

En mode Auto, le téléphone sonne pendant un certain temps (consultez **définition du nombre de sonneries avant réponse, page 12**) puis commute vers le mode de réception Fax.

Mode de réception tél

Si le mode de réception est réglé sur Tel, vous devez réceptionner les télécopies manuellement.

- 1 Répondez au téléphone.
- 2 Si vous entendez une tonalité de télécopieur, appuyez sur la touche **Envoi/Entrée**.
- 3 Lorsque vous entendez les tonalités des deux appareils (cela peut prendre plusieurs secondes), vous pouvez raccrocher le combiné téléphonique.

réalisation d'une copie

Vous pouvez effectuer plusieurs copies d'un document de 10 pages.

copie unique — sans options

- 1 Orientez la feuille face vers le bas et insérez-la dans le bac d'alimentation.
- 2 Appuyez deux fois sur **Copie**.

plusieurs copies ou copies avec options

- 1 Orientez la feuille face vers le bas et insérez-la dans le bac d'alimentation.
- 2 Appuyez sur **Copie**.
L'option Nombre de copies puis 01 [01–40] s'affiche.
Conseil : le nombre maximal de copies dépend du modèle que vous avez acheté.
- 3 Si vous souhaitez effectuer plusieurs copies, utilisez le clavier du téléphone pour entrer le nombre de copies.
- 4 Appuyez sur **Copie** pour lancer la copie ou sur **Envoi/Entrée** pour passer à l'option suivante.
L'option Taux de zoom puis 97 % s'affiche.
- 5 Appuyez sur ◀ ▶ pour sélectionner le pourcentage de réduction ou d'agrandissement souhaité (50, 75, 87, 93, 97, 100, 120, 125 ou 150).
- 6 Appuyez sur **Copie** pour lancer la copie ou sur **Envoi/Entrée** pour passer à l'option suivante.
L'option Assembler puis Désactivé s'affiche.
- 7 Appuyez sur ◀ ▶ pour sélectionner Activé si vous souhaitez des copies assemblées.
Si l'option Assembler est paramétrée sur Désactivé, une pression sur **Copie** ou sur **Envoi/Entrée** lancera la copie.
- 8 Si l'option Assembler est paramétrée sur Activé, appuyez sur **Copie** pour lancer la copie ou sur **Envoi/Entrée** pour passer à l'option suivante.
L'option Ordre d'impress. puis Normal s'affiche.
- 9 Appuyez sur ◀ ▶ pour sélectionner Inversé si vous souhaitez que la dernière page s'imprime en premier.
L'impression de copies en ordre inverse placera la première page en haut lorsque la copie sera terminée.
- 10 Une pression sur **Copie** ou sur **Envoi/Entrée** lancera la copie.

émission d'un appel téléphonique

Utilisez l'une des méthodes suivantes :

- décrochez le combiné et composez le numéro.
- Appuyez sur une touche d'accès direct et maintenez-la enfoncée. Le haut-parleur est ainsi activé. Une fois connecté, décrochez le combiné. Pour plus d'informations, voir **numérotation via une touche d'accès direct, page 18**.
- Appuyez sur la touche **N° abrégés**, entrez un code de numérotation rapide et appuyez sur **Envoi/Entrée**. Le haut-parleur est ainsi activé. Une fois connecté, décrochez le combiné. Pour plus d'informations, voir **numérotation à partir du répertoire, page 18**.

Remarque : les touches d'accès direct et les codes de numérotation rapide doivent avoir été programmés au préalable. Pour plus d'informations, voir **enregistrement d'un numéro dans le répertoire, page 17**.

panneau avant et menus du télécopieur hp

2

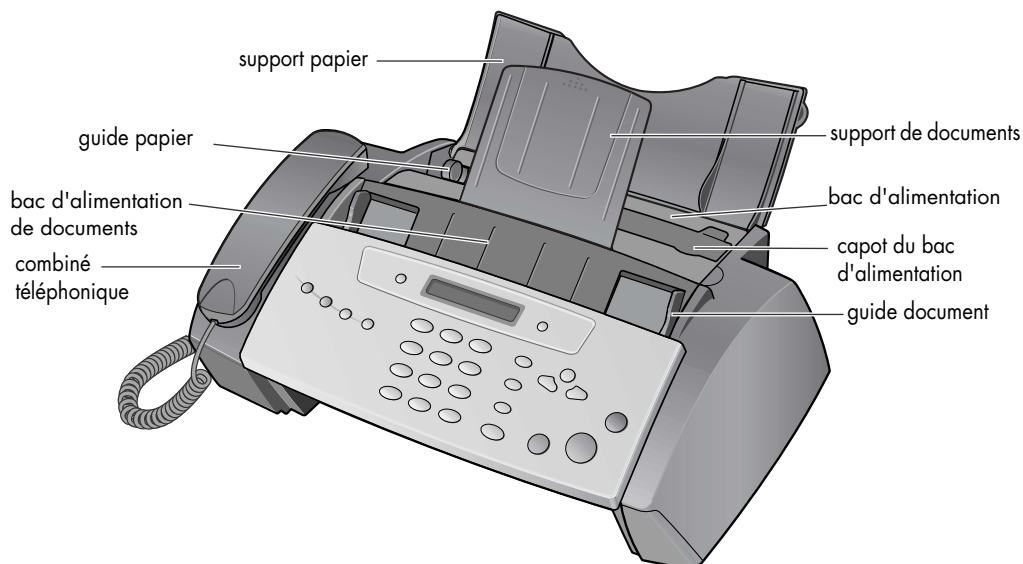
Ce chapitre est une présentation de votre nouveau télécopieur HP et en énumère les fonctions de base. Pour obtenir des instructions détaillées, reportez-vous aux chapitres suivants.

Le télécopieur HP 1010 présente les caractéristiques suivantes :

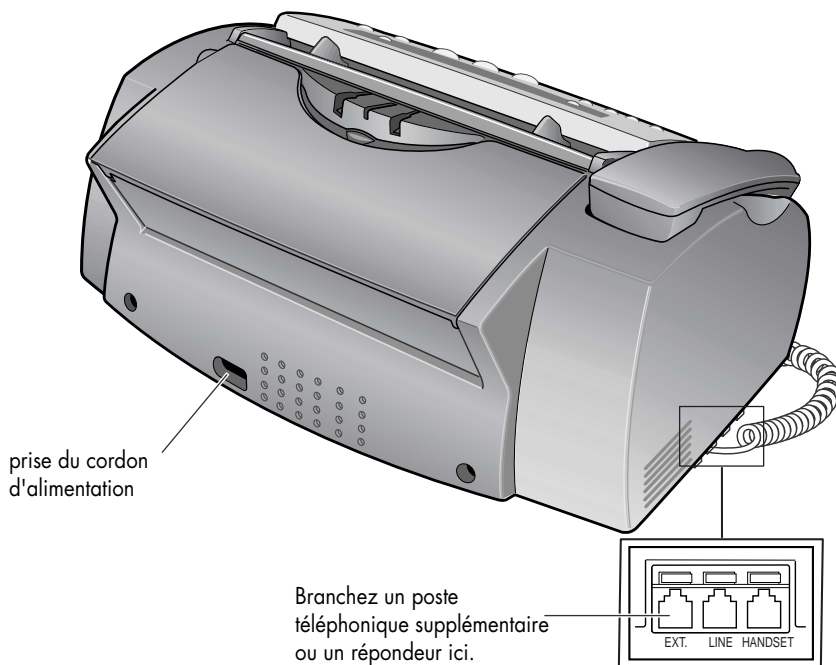
- mémoire de télécopie de 40 pages
- bac d'alimentation de 50 pages
- bac d'alimentation de documents de 10 pages
- 50 fonctions de numérotation rapide (y compris 10 touches d'accès direct) (voir **page 17**).
- fonction de sonnerie distinctive (DRPD) (disponible uniquement dans certaines zones) (voir **page 15**).
- envoi du même document à plusieurs destinataires (voir **page 23**).
- retransmission de télécopies pour transférer des documents vers un autre télécopieur (voir **page 25**).
- envoi de télécopies en différé pour expédier le document ultérieurement (voir **page 23**).
- interrogation pour envoi/réception (voir **page 24**).
- ID de l'appelant (voir **page 12**).
- Rappel des 10 derniers numéros (voir **page 32**).
- Blocage des télécopies non sollicitées (avec l'ID de l'appelant) (voir **page 13**).
- Rapports pour vous aider dans la gestion de vos travaux (voir **page 28**).

télécopieur hp 1010

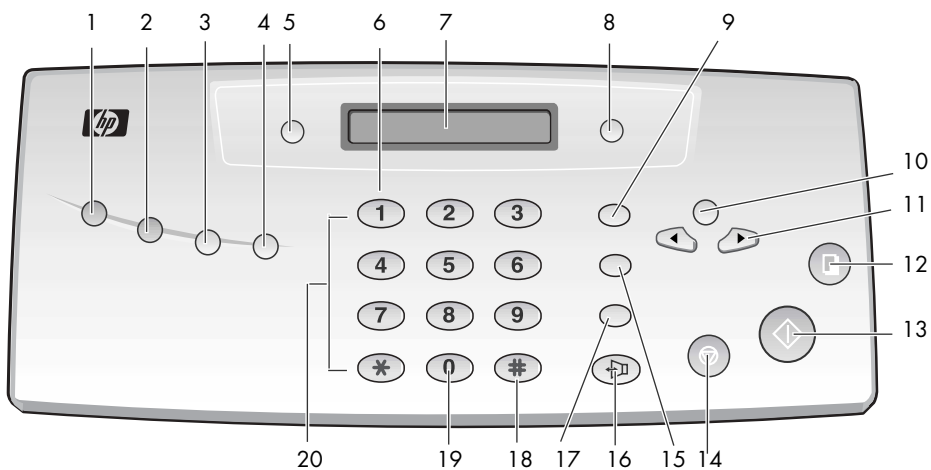
vue de face



vue arrière

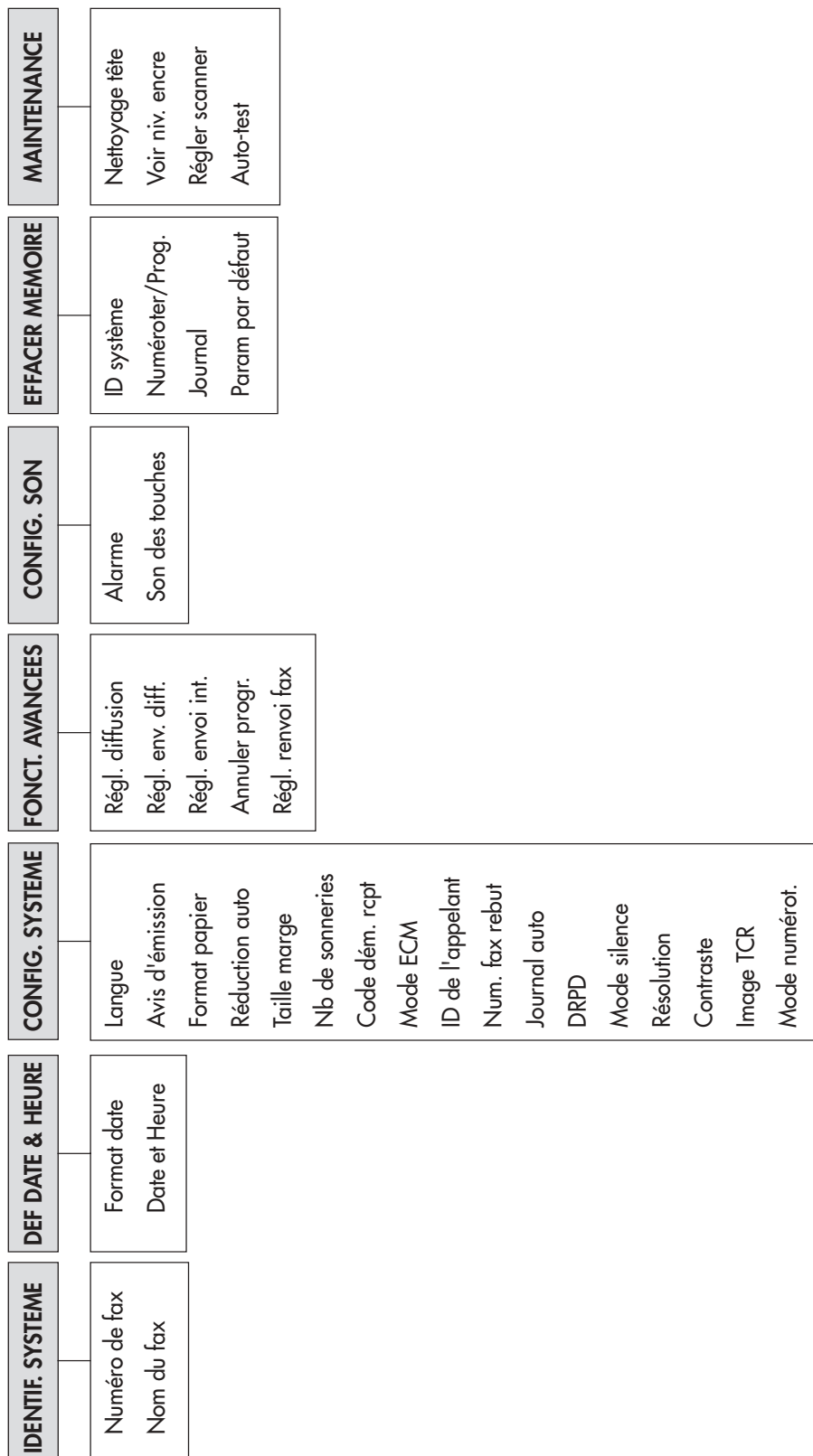


panneau avant



Fonction	Description
1	Mode Scan&Fax : Active/désactive la numérisation de toutes les pages avant l'envoi de la télécopie.
2	Mode silence : Active/désactive la plupart des sons émis par l'appareil. Pour programmer cette fonction à certaines heures, voir Mode silence, page 31
3	Journal/Aide : Imprime des rapports d'état ou le fichier d'aide, qui contient des informations sur l'utilisation de votre télécopieur HP.
4	Accès cartouches : Déplace la cartouche d'impression pour la remplacer.
5	Résolution : Augmente la lisibilité d'un document à télécopier ou à copier.
6	Espace : Insère un espace entre les mots lors de la saisie d'un nom dans une zone de texte.
7	Ecran LCD : Affiche les options de menu et les messages du télécopieur HP.
8	Mode récep./Contraste : <ul style="list-style-type: none"> • Lorsqu'aucun document est chargé, une pression sur cette touche modifie le mode de réception. • Lorsqu'un document est chargé, une pression sur cette touche modifie le contraste des documents à télécopier et à copier.
9	R : Commute entre les fonctions téléphoniques telles que l'appel en attente. Contactez votre opérateur téléphonique local pour de plus amples informations. Remarque : le nom de cette touche diffère selon le pays.
10	Menu : Affiche les options disponibles pour votre télécopieur HP.
11	Défil./Volume : Lorsqu'aucun document n'est chargé : <ul style="list-style-type: none"> • Lorsque vous n'avez appuyé sur aucune autre touche, elle règle le volume de la sonnerie. • Si le combiné est décroché, elle règle le volume. • Lorsque vous appuyez sur Haut-parleur, elle règle le volume du haut-parleur. • Lorsque vous appuyez sur Menu, elle affiche les options précédentes et suivantes du menu. • Lorsque que vous saisissez des numéros ou un texte, elle déplace le curseur vers le chiffre ou le caractère à modifier.
12	Copie : Copie un document.
13	Envoi/Entrée : <ul style="list-style-type: none"> • Envoie une télécopie ou imprime un rapport. • Accepte la sélection indiquée à l'écran.
14	Annuler : <ul style="list-style-type: none"> • Dans le menu système, elle interrompt une opération à tout moment. • Lors de la saisie d'un texte ou de numéros, <ul style="list-style-type: none"> – avec une seule pression, les numéros ou caractères précédents sont supprimés lors de la modification. – lorsque vous maintenez la touche enfoncée, le contenu du champ est entièrement supprimé. – lorsque vous appuyez une nouvelle fois sur la touche après l'avoir maintenue enfoncée, l'appareil repasse en mode Prêt.
15	Bis/Pause : <ul style="list-style-type: none"> • Recompose le dernier numéro ou vous permet de sélectionner l'un des 10 derniers numéros appelés pour le recomposer. • Ajoute une pause lors de l'enregistrement d'un numéro en mémoire.
16	Haut-parleur : Vous permet d'écouter une conversation téléphonique tout en composant un numéro ou en accédant à des messages vocaux.
17	Secret/Répert. : <ul style="list-style-type: none"> • Coupe le téléphone au cours d'un appel téléphonique. • Recherche un numéro stocké en mémoire.
18	N° abrégés : Mémorise et compose jusqu'à 50 numéros de téléphone/télécopie.
19	Symboles : Utilisée pour insérer des caractères spéciaux lors de la saisie d'un nom dans une zone de texte.
20	Clavier du téléphone : Permet de composer les numéros de téléphone et de télécopie et de saisir les lettres et les symboles dans les zones de texte. Le clavier du téléphone est également utilisé pour la numérotation via des touches d'accès direct.

menus



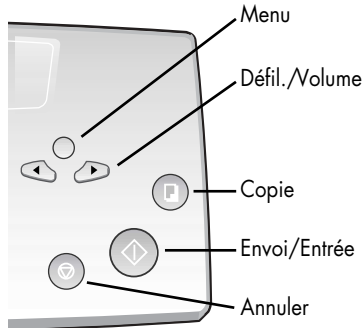
navigation dans les menus

mode prêt

Lorsque le télécopieur HP est prêt pour l'envoi/la réception d'une télécopie et la réalisation de copies (appelé Mode prêt), il affiche l'heure, la date et le mode de réception. Par exemple, OCT-05 14:23 FAX

touches du menu

Utilisez les touches du menu pour naviguer dans le menu.



- Appuyez sur la touche **Menu** pour accéder au menu.
- Utilisez les touches ◀ ▶ pour parcourir les options à un niveau spécifique.
- Appuyez sur **Envoi/Entrée** pour sélectionner une option spécifique du menu.
- Appuyez sur **Annuler** pour repasser en mode Prêt.

Exemple Pour utiliser la résolution fine au lieu de la résolution par défaut, procédez comme suit.

- 1 Appuyez plusieurs fois sur la touche **Menu** jusqu'à ce que Config. système s'affiche.
- 2 Appuyez sur **Envoi/Entrée**.
Langue s'affiche.
- 3 Utilisez les touches ◀ ▶ jusqu'à ce que Résolution s'affiche.
- 4 Appuyez sur **Envoi/Entrée**.
Standard s'affiche.
- 5 Utilisez les touches ◀ ▶ jusqu'à ce que Fin s'affiche.
- 6 Appuyez sur **Envoi/Entrée**.
- 7 Appuyez sur **Annuler** pour repasser en mode Prêt.

saisie de dates, heures, textes et numéros de téléphone

Pour saisir des dates, des heures ou un texte, utilisez ces touches lorsque les options de menu.

- Si vous ne reconnaissez pas le format de date, vérifiez que vous avez sélectionné le format correspondant à votre pays lors de l'installation de votre télécopieur HP (voir **réglage de la date et de l'heure, page 27**).
- A l'écran, un curseur clignotant apparaîtra sous les éléments à modifier. Appuyez simplement sur la touche du nouveau caractère ou numéro, ou utilisez les touches ◀ ▶ pour atteindre le caractère ou numéro de votre choix.
- Pour insérer une pause dans un numéro de téléphone, appuyez sur **Bis/Pause**. Un P apparaît à l'écran. Pour prolonger la pause, appuyez plusieurs fois sur la touche.
- Pour saisir du texte, appuyez plusieurs fois sur la touche du clavier du téléphone pour parcourir les caractères. Utilisez le tableau suivant comme référence.

zones de texte (liste non exhaustive)

Pour les zones de texte telles que le répertoire, les lettres et les numéros défilent tels qu'ils sont présentés en regard de chaque touche.

Espace ① Espace 1	ABC ② ABC2	DEF ③ DEF3
GHI ④ GHI4	JKL ⑤ JKL5	MNO ⑥ MNO6
PQRS ⑦ PQRS7	TUV ⑧ TUV8	WXYZ ⑨ WXYZ9
⑩ rien s'il y a du texte, utilisez la touche symbole pour saisir *	Symboles ⑪ + - , . ' / * # & () 0	⑫ rien s'il y a du texte, utilisez la touche symbole pour saisir #

numéro de téléphone figurant dans l'en-tête de télécopie

Pour la plupart des numéros de téléphone, la simple saisie du numéro suffit (par exemple, 1234567890). Par contre, pour l'en-tête imprimé sur l'ensemble de vos télécopies (voir **définition des informations sur l'en-tête des télécopies, page 28**), vous pouvez insérer un signe de ponctuation dans le numéro.

Pour insérer un signe de ponctuation dans le numéro de téléphone figurant dans l'en-tête de télécopie, utilisez ces touches :

Espace ① Espace 1	⑩ ()	⑫ -
-----------------------------	-------	-----

configuration de votre télécopieur

3

Procédez comme suit pour achever la configuration de votre HP Fax 1010.

définition des modes de réception

La manière dont le télécopieur recevra les télécopies dépend du mode de réception que vous aurez choisi lors de la configuration de votre appareil. Vous pouvez choisir n'importe quel mode de réception pour envoyer vos télécopies. Le réglage du mode de réception détermine la manière dont le produit répond à l'appel entrant.

Comment allez-vous utiliser votre télécopieur HP ?	Reportez-vous à...
• Télécopieur avec peu ou pas d'appels vocaux.	Mode fax
• Téléphone et télécopieur sans répondeur.	Mode auto
• Comme télécopieur avec répondeur externe.	Mode répondeur
• Utilisation du service de sonnerie distinctive (DRPD) pour définir un numéro de téléphone distinct pour votre télécopieur sur la ligne téléphonique utilisée par vos autres numéros.	Voir sonnerie distinctive (DRPD) , page 15.

- Lorsqu'aucun document n'est chargé, appuyez sur la touche **Mode récep./Contraste** jusqu'à ce que l'option souhaitée s'affiche.

- Mode fax
 - En mode Prêt, FAX apparaît dans l'angle droit de l'écran.
 - Lorsque vous recevez un appel, l'appareil se déclenche après la deuxième sonnerie et reçoit la télécopie automatiquement. Après réception de la télécopie, l'appareil repasse en mode Prêt.
 - Si vous souhaitez modifier le nombre de sonneries jusqu'au déclenchement du répondeur, voir **définition du nombre de sonneries avant réponse**, page 12.
- Mode auto
 - En mode Prêt, AUTO apparaît dans l'angle droit de l'écran.
 - En cas d'appel entrant, l'appareil se déclenche. En cas de réception d'une télécopie, l'appareil passe en mode Réception. Si l'appareil ne détecte aucun signal de télécopie, sa tonalité d'appel vous signale qu'il s'agit peut-être d'un appel téléphonique normal. Si vous ne décrochez pas le combiné, l'appareil repasse en mode Réception après plusieurs sonneries.
 - Si vous souhaitez modifier le nombre de sonneries jusqu'au déclenchement du répondeur, voir **définition du nombre de sonneries avant réponse**, page 12.

- Mode répondeur
 - Vous devez disposer d'un répondeur connecté à la prise EXT de votre télécopieur.
 - En mode Prêt, REP apparaît dans l'angle droit de l'écran.
 - En cas d'appel entrant, le répondeur se déclenche et enregistre le message de l'appelant le cas échéant. Si le répondeur détecte un signal de télécopie, il passe en mode réception.
 - Si vous avez paramétré votre appareil en mode répondeur et que votre répondeur est hors tension ou qu'il n'est pas connecté directement à votre télécopieur, votre appareil passe automatiquement en mode Réception après plusieurs sonneries.
 - Si votre répondeur vous permet de définir le nombre de sonneries avant réponse, configurez votre répondeur de sorte qu'il se déclenche en moins de 4 sonneries.
 - Lorsque votre répondeur répond à un appel entrant, il émet une tonalité de télécopie jusqu'à ce qu'il détecte l'arrivée d'une télécopie. C'est pourquoi votre répondeur peut vous signaler la présence d'un message vocal lors de la réception d'une télécopie.

- Mode tél
 - En mode Prêt, TEL apparaît dans l'angle droit de l'écran.
 - Le mode de réception automatique des télécopies est désactivé. Pour recevoir une télécopie, vous devez alors décrocher le combiné et appuyer sur **Envoi/Entrée**.

définition du nombre de sonneries avant réponse

Vous pouvez sélectionner le nombre de sonneries avant réponse du télécopieur à un appel entrant. Si vous utilisez simultanément votre appareil comme téléphone et télécopieur, nous vous recommandons de définir un nombre de sonneries supérieur ou égal à 4 pour que vous ayez le temps de répondre.

- 1 Appuyez plusieurs fois sur **Menu** jusqu'à ce que CONFIG. SYSTEME apparaisse. Appuyez alors sur **Envoi/Entrée**.
Langue s'affiche.
- 2 Utilisez ◀ ▶ pour atteindre Nb de sonneries et appuyez sur **Envoi/Entrée**.
- 3 Entrez le nombre de sonneries de votre choix (2 à 7) et appuyez sur **Envoi/Entrée**.

utilisation de l'ID de l'appelant

Dans de nombreux pays, le système ID de l'appelant permet au destinataire d'afficher le numéro ou le nom de l'appelant. Lorsque vous souscrivez à un service d'identification de l'appelant, votre appareil peut afficher des informations sur l'appelant.

activation de la fonction ID de l'appelant

- 1 Appuyez plusieurs fois sur **Menu** jusqu'à ce que CONFIG. SYSTEME apparaisse. Appuyez alors sur **Envoi/Entrée**.
- 2 Utilisez ◀ ▶ pour atteindre ID de l'appelant et appuyez sur **Envoi/Entrée**.
- 3 Utilisez ◀ ▶ pour atteindre l'option de votre choix et appuyez sur **Envoi/Entrée**.
 - Activé : active la fonction ID de l'appelant.
 - Réc. sélect. : active la fonction ID de l'appelant et ignore les télécopies enregistrées en tant que télécopies non sollicitées (voir **blocage de numéros de télécopie non sollicités, page 13**).
 - Désactivé : désactive la fonction ID de l'appelant.

identification de l'interlocuteur grâce à la fonction ID de l'appelant

Cette fonction vous permet d'identifier votre interlocuteur. Vous ne pouvez pas composer ces numéros.

- 1 Maintenez la touche **Bis/Pause** enfoncée pendant deux secondes.
- 2 Appuyez sur ◀ ▶ jusqu'à ce que ID de l'appelant s'affiche. Appuyez alors sur **Envoi/Entrée**.
- 3 Pour faire défiler les numéros, appuyez sur ◀ ▶.

impression d'une liste de numéros d'identification d'appelants

- 1 Appuyez sur **Journal/Aide**.
- 2 Appuyez sur ◀ ▶ jusqu'à ce que ID de l'appelant s'affiche. Appuyez alors sur **Envoi/Entrée**.

blocage de numéros de télécopie non sollicités

Si vous souscrivez à un service d'identification de l'appelant, vous pouvez bloquer des télécopies émises par des numéros de la liste d'identification de l'appelant. Avant d'utiliser cette fonction, vous devez configurer l'option ID de l'appelant sur **Activé avec Réc. sélect.** (voir **utilisation de l'ID de l'appelant, page 12**)

ajout d'un numéro de télécopie non sollicité

- 1 Appuyez plusieurs fois sur **Menu** jusqu'à ce que **CONFIG. SYSTEME** s'affiche. Appuyez ensuite sur **Envoi/Entrée**.
- 2 Sélectionnez **Num. fax rebut**.
- 3 Appuyez sur **Envoi/Entrée**.
- 4 Appuyez sur ◀ ▶ jusqu'à ce que **Ajouter** s'affiche. Appuyez ensuite sur **Envoi/Entrée**. L'appareil indique le premier numéro d'identification de l'appelant.
- 5 Pour trouver le numéro d'identification de l'appelant que vous souhaitez enregistrer comme numéro non sollicité, appuyez sur ◀ ▶, puis sur **Envoi/Entrée**.
Vous pouvez entrer jusqu'à 20 numéros. Les numéros saisis comme numéros non sollicités sont suivis de *.

suppression d'un numéro

- 1 Appuyez plusieurs fois sur **Menu** jusqu'à ce que **CONFIG. SYSTEME** s'affiche. Appuyez ensuite sur **Envoi/Entrée**.
- 2 Appuyez sur ◀ ▶ jusqu'à ce que **Num. fax rebut** s'affiche. Appuyez ensuite sur **Envoi/Entrée**.
- 3 Appuyez sur ◀ ▶ jusqu'à ce que **Supprimer** s'affiche. Appuyez ensuite sur **Envoi/Entrée**. L'appareil indique le premier numéro non sollicité.
- 4 Pour atteindre le numéro de télécopie non sollicité que vous souhaitez supprimer, appuyez sur ◀ ▶, puis sur **Envoi/Entrée**.

image TCR

Image TCR (rapport de confirmation de transmission) est un outil utile vous permettant de conserver une trace des télécopies que vous envoyez. Il imprime une page de confirmation d'envoi contenant une image miniaturisée de la première page de la télécopie. Voir l'exemple ci-après.



Pour utiliser Image TCR, le voyant **Scan&Fax** doit être allumé (appuyez sur la touche si nécessaire). Par ailleurs, vous devez régler les options suivantes du menu sur **Activé** : Image TCR et Confirmation d'envoi. Procédez comme suit :

- 1 Appuyez plusieurs fois sur la touche **Menu** jusqu'à ce que **Config. système** s'affiche. Appuyez ensuite sur **Envoi/Entrée**.
- 2 Pour atteindre **Confirmation d'envoi**, utilisez les touches **◀ ▶**, puis appuyez sur **Envoi/Entrée**.
- 3 Utilisez les touches **◀ ▶** pour sélectionner **Activé** et appuyez sur **Envoi/Entrée**.
- 4 Pour atteindre **Image TCR**, utilisez les touches **◀ ▶**, puis appuyez sur **Envoi/Entrée**.
- 5 Utilisez les touches **◀ ▶** pour sélectionner **Activé** et appuyez sur **Envoi/Entrée**.
- 6 Appuyez sur **Annuler** pour repasser en mode **Prêt**.

Conseil : la fonction Image TCR n'est pas disponible si la résolution est définie sur **Superfin**.

sonnerie distinctive (DRPD)

La sonnerie distinctive ou détection de sonnerie distinctive (DRPD) est un service offert par certaines compagnies de téléphone. Lorsque vous souscrivez à ce service, vous disposez de différents types de sonneries (par exemple, sonnerie double et sonnerie triple) qui vous permettent d'avoir plusieurs numéros de téléphone sur une même ligne téléphonique. Votre télécopieur HP utilise le service de sonnerie distinctive. Si vous disposez de ce service, suivez les **deux** instructions ci-après **dans l'ordre** pour le configurer et l'utiliser.

enregistrement du type de sonnerie par le télécopieur hp

Le télécopieur HP enregistre le type de sonnerie lorsque vous l'appellez depuis un autre téléphone ou télécopieur.

- 1 Préparez-vous à appeler le télécopieur.
- 2 Appuyez plusieurs fois sur **Menu** jusqu'à ce que **Config. système** s'affiche. Appuyez ensuite sur **Envoi/Entrée**.
- 3 Pour atteindre l'option **Mode DRPD**, utilisez les touches **◀ ▶** et appuyez sur **Envoi/Entrée**.
Appeler ce télécopieur depuis un autre télécopieur... **Attente sonnerie s'affiche**.
- 4 Appelez le télécopieur HP.
Sonnerie dist OK s'affiche lorsque le type de sonnerie est enregistré.
- 5 Appuyez sur **Annuler** pour repasser en mode Prêt.

configuration du mode de réception sonnerie distinctive (DRPD)

Lorsque la sonnerie distinctive est activée, elle devient l'un des modes de réception que vous pouvez sélectionner en appuyant sur la touche **Mode récep./Contraste**.

- Appuyez plusieurs fois sur **Mode récep./Contraste** jusqu'à ce que **Mode DRPD** apparaisse à l'écran.
 - En mode Prêt, DRPD apparaît dans l'angle droit de l'écran.
 - Le télécopieur HP peut désormais gérer les appels et les télécopies comme s'il était en mode Auto (voir **Mode auto**, page 11).

Conseil : si vous réaffectez votre numéro de télécopie ou connectez l'appareil à une autre ligne téléphonique, vous devez reconfigurer la sonnerie distinctive. Lorsque cette dernière est reconfigurée (lorsque le télécopieur a enregistré le type de sonnerie et que le répondeur est correctement paramétré), vous devez effectuer un test sur votre télécopieur en appelant le numéro de télécopie et un autre numéro sur la même ligne. L'appareil doit émettre la tonalité de télécopie adéquate lors de la réception d'une télécopie et le type de sonnerie approprié lors de la réception d'un appel téléphonique.

numérotation rapide

4

Votre télécopieur HP dispose d'un répertoire intégré qui peut contenir jusqu'à 50 noms et numéros de télécopie ou téléphone. Une fois les numéros enregistrés, vous pouvez les composer en utilisant l'une des méthodes suivantes :

- Numéro abrégé (10 premiers numéros)
- Code de numérotation rapide
- Recherche dans le répertoire

Tous les numéros peuvent être enregistrés dans le répertoire avant utilisation.

enregistrement d'un numéro dans le répertoire

Dès que ces numéros figurent dans le répertoire, vous pouvez les composer à l'aide d'une touche d'accès direct, d'un code de numérotation rapide ou en les recherchant dans le répertoire.

- 1 Maintenez la touche **N° abrégés** enfoncée pendant deux secondes.
L'écran indique Abrégé [00-50]>##.
- 2 Entrez un numéro à deux chiffres (00–50), puis appuyez sur **Envoi/Entrée**.
Les numéros entre 00 et 09 seront utilisés pour la numérotation via une touche d'accès direct. Les numéros entre 10 et 50 seront utilisés pour la numérotation rapide.
- 3 Entrez le numéro de téléphone/télécopie que vous souhaitez enregistrer (jusqu'à 40 chiffres) et appuyez sur **Envoi/Entrée**.
 - Si vous souhaitez insérer une pause entre des numéros (par exemple, lorsque vous saisissez un code d'accès pour lequel vous devez attendre une seconde tonalité), appuyez sur **Bis/Pause**. Un P apparaît à l'écran. Pour obtenir une pause plus longue, appuyez de nouveau sur **Bis/Pause**.
 - Si vous faites une erreur lors de la saisie d'un numéro, utilisez ◀ ▶ pour déplacer le curseur sous le chiffre, puis saisissez le chiffre correct. Utilisez **Annuler** pour supprimer un chiffre en cas de saisie incorrecte.
- 4 Entrez le nom (20 caractères max.) et appuyez sur **Envoi/Entrée**.
Si vous ne voulez pas d'un nom, ignorez-le en appuyant sur **Envoi/Entrée**.
Conseil : si vous avez souscrit à un service d'identification de l'appelant, nous vous recommandons de saisir un nom.
- 5 Appuyez sur **Annuler** pour quitter.

impression du répertoire

- 1 Appuyez sur **Journal/Aide**.
- 2 Appuyez sur ◀ ▶ jusqu'à ce que Répertoire s'affiche, puis sur **Envoi/Entrée**.

numérotation à partir du répertoire

La numérotation fonctionne de la même manière pour l'envoi/la réception de télécopies et les appels téléphoniques. Si un document est chargé, le télécopieur HP envoie la télécopie.

numérotation via une touche d'accès direct

- Maintenez la touche du numéro (0 à 9) enfoncée sur le clavier du téléphone.

Vous pouvez vous référer au numéro affecté à chaque code en imprimant le répertoire. Voir **impression du répertoire, page 17**.

Conseil : vous pouvez également composer ces numéros à l'aide du code de numérotation rapide comme indiqué ci-dessous.

numérotation rapide

- 1 Appuyez sur **N° abrégés**.
- 2 Entrez un code de numérotation rapide à deux chiffres.
Vous pouvez vous référer au numéro affecté à chaque code en imprimant le répertoire. Voir **impression du répertoire, page 17**.
- 3 Appuyez sur **Envoi/Entrée**.

numérotation à partir du répertoire

Vous pouvez effectuer une recherche du numéro que vous souhaitez composer dans le répertoire.

recherche séquentielle dans le répertoire

- 1 Appuyez sur **Secret/Répert.**
- 2 Appuyez sur ◀ ▶ pour aller vers le haut ou vers le bas jusqu'à ce que vous trouviez le numéro de votre choix dans le répertoire.
- 3 Lorsque le numéro de votre choix apparaît à l'écran, appuyez sur **Envoi/Entrée** pour le composer.

recherche à partir d'une lettre spécifique

- 1 Appuyez sur **Secret/Répert.**
- 2 Appuyez sur la touche du clavier du téléphone correspondant à la lettre de votre choix.
 - Par exemple, si vous souhaitez trouver le nom 'NEW YORK', appuyez sur la touche 'O' sur laquelle apparaît 'MNO'.
 - L'appareil recherche l'entrée la plus proche.
 - Si l'appareil ne trouve pas de nom commençant par la lettre indiquée, il affiche le message Non trouvé.
- 3 Lorsque le nom et le numéro souhaités apparaissent à l'écran, appuyez sur **Envoi/Entrée**.

fonctions de base

5

Ce chapitre contient les informations et les fonctions de base relatives à votre télécopieur HP. Elles comprennent :

- les types de papier utilisables
- les types de documents que vous pouvez envoyer
- ajustement de la résolution et du contraste des documents télécopiés et des copies
- réglage du volume de la sonnerie et du haut-parleur
- rappel de télécopie automatique
- réception de télécopies depuis un poste téléphonique supplémentaire

types et formats de papier

Le télécopieur HP a été conçu pour fonctionner de manière optimale avec du papier ordinaire (grammage : 75 g/m²) aux formats suivants : A4, Lettre et Légal.

Conseil : certains papiers possèdent un côté spécialement conditionné pour l'impression. Le côté d'impression est généralement indiqué sur l'emballage du papier. *Chargez toujours le papier avec le côté d'impression orienté vers vous.*

Vous pouvez charger jusqu'à 50 feuilles de papier dans le bac d'alimentation. Une qualité satisfaisante d'impression et de réception peut être obtenue avec de nombreux types de papier ordinaire différents. Etant donné que la qualité d'un papier ordinaire peut être très variable, testez la qualité d'impression avant d'en acheter de grandes quantités. Votre appareil peut utiliser plusieurs types de papiers différents :

- Papier pour photocopieur
- Papier bond
- Papier mixte

Les caractéristiques d'un papier peuvent varier ; c'est pourquoi vous pouvez obtenir des résultats différents en utilisant des ramettes différentes du même papier. Si vous n'obtenez pas des résultats satisfaisants, essayez d'imprimer sur l'autre côté du papier, avec un type de papier différent, ou une autre ramette du même papier.

N'UTILISEZ PAS les types de papiers suivants avec votre appareil :

- Papier en accordéon
- Papier synthétique
- Papier thermique
- Dépliants ou papiers composés de plusieurs feuilles pliées
- Papier ayant subi un traitement chimique
- Papiers avec un lettrage surélevé, gaufré

types et formats de documents

Les tailles de documents acceptées sont différentes selon le nombre de pages que vous envoyez.

- La taille minimale pour un document est de 148 mm (largeur) par 128 mm (longueur).
- La taille maximale pour un document est de 216 mm (largeur) par 356 mm (longueur).

Suivez ces conseils pour garantir le bon fonctionnement de votre télécopieur.

- Assurez-vous que le document n'est pas mouillé ou humide et ne comporte pas d'agrafes, trombones ou autres objets.
- Pour plus d'informations sur les types de papier des documents, voir **documents acceptés, page 45**.
- Si vous envoyez plusieurs feuilles, assurez-vous que la feuille en bas de la pile soit prise en premier. Insérez les feuilles et exercez une légère pression pour qu'elles soient correctement chargées.
- Si vous envoyez plusieurs feuilles, toutes les pages du document doivent être du même format et du même type de papier.
- Si vous souhaitez télécopier des pages très fines ou très épaisses, insérez-les une feuille à la fois. Si le document n'est pas chargé correctement, ouvrez le panneau avant, retirez le document et réessayez.

N'ESSAYEZ PAS d'envoyer des documents présentant les caractéristiques suivantes :

- feuilles mouillées
- présence d'encre non séchée ou de colle
- feuilles froissées, gondolées ou pliées
- feuilles trop fines (moins de 0,07 mm d'épaisseur — pelure surglacée, papier avion, etc.)
- feuilles trop épaisses (plus de 0,15 mm d'épaisseur — fiches, dossiers, chemises)
- papier ayant subi un traitement chimique (papier autocopiant (NCR), papier carbone, etc.)
- papier couché (brillant, etc.)
- papier dont le format est trop petit (étiquette, coupon, etc.)
- document constitué de papier ou de métal

Pour envoyer ces documents, utilisez un photocopieur, effectuez une photocopie et envoyez la copie.

réglage de la résolution et du contraste d'un document (copie unique)

La résolution et le contraste d'un document sont définis de manière identique pour les télécopies et les copies. Pour la plupart des télécopies et des copies, les paramètres définis par défaut sont parfaitement adaptés.

Si vous souhaitez envoyer/copier un document aux contrastes inhabituels, comprenant des photographies, vous pouvez définir la résolution et le contraste de ce document à l'aide des touches du panneau avant.

Conseil : vous pouvez également modifier les paramètres par défaut pour tous les documents à l'aide du menu. Voir **Résolution, page 31** et voir **Contraste, page 31**.

Nous vous recommandons d'utiliser des documents créés à l'aide d'une imprimante haute qualité, d'un stylo feutre, d'encre noire ou d'une machine à écrire. Le papier utilisé doit être blanc ou très clair et d'un poids normal (pas de feuilles cartonnées ni de pelure surglacée).

Le rendu des lignes bleues des blocs-notes n'est pas satisfaisant sur une télécopie. Pour plus d'informations sur les types de papier des documents, voir **types et formats de documents, page 20**.

Remarque : vous devez définir la résolution et le contraste avant de composer le numéro.

- 1 Orientez la feuille face vers le bas et insérez-la dans le bac d'alimentation. Pour plus d'informations, voir **chargement de documents à télécopier ou à copier, page 2**.
- 2 Appuyez plusieurs fois sur **Résolution** pour sélectionner l'option souhaitée.
 - STANDARD est adapté aux documents originaux imprimés ou dactylographiés et comportant des caractères de taille normale.
 - FIN pour les documents contenant des détails.
 - SUPERFIN pour les documents contenant des détails très fins. L'option SUPERFIN ne fonctionne que si le télécopieur distant offre la fonction SUPERFIN.

Conseil : le mode SUPERFIN n'est pas utilisé lors de l'envoi de documents numérisés en mémoire (par ex., diffusion et envoi différé). Si vous envoyez un document en utilisant ces modes, l'option FIN est utilisée au lieu de l'option SUPERFIN, même si vous avez sélectionné SUPERFIN.

Si le voyant **Scan&Fax** est allumé et que vous avez sélectionné SUPERFIN, la télécopie sera envoyée comme si le voyant n'était pas allumé.
- 3 Appuyez plusieurs fois sur **Mode récep./Contraste** pour sélectionner l'option souhaitée.
 - NORMAL est adapté pour les documents manuscrits, dactylographiés ou imprimés normaux.
 - PLUS CLAIR est adapté aux documents très foncés.
 - PLUS FONCE est adapté aux documents clairs ou comportant du texte peu lisible écrit au crayon.
 - PHOTO est utilisé lors de l'envoi par télécopie de photos ou de documents contenant des nuances de couleur ou de niveaux de gris. Lorsque vous sélectionnez Photo, la résolution est automatiquement définie sur FIN.
- 4 Composez le numéro et appuyez sur **Envoi/Entrée** ou sur **Copie**.
Lorsque l'envoi ou la copie est terminé(e), le paramètre par défaut de la résolution et du contraste est rétabli.

réglage du volume

Vous pouvez régler le volume de la sonnerie et du haut-parleur.

volume de la sonnerie

- Pour régler le volume de la sonnerie, appuyez sur ◀ ▶ lorsque le télécopieur est en mode Prêt.
 - La pression de cette touche entraîne une augmentation ou une baisse du volume.
 - Le volume 0 signifie que l'appareil n'émet pas de sonnerie lors de la réception d'un appel.

volume du haut-parleur

- 1 Appuyez sur **Haut-parleur**.
- 2 Appuyez ensuite sur ◀ ▶ pour régler le volume du haut-parleur.

rappel de télécopie automatique

Si, lors de l'envoi d'une télécopie, le numéro composé est occupé ou ne répond pas, le télécopieur recompose jusqu'à deux fois le numéro, à un intervalle de trois minutes.

Avant le rappel, l'écran affiche *Pour recomposer, appuyez sur* **Envoi/Entrée**.

Si vous souhaitez recomposer immédiatement le numéro, appuyez sur **Envoi/Entrée**.

Vous pouvez également appuyer sur **Annuler** pour annuler le rappel. Le télécopieur repasse en mode Prêt.

réception depuis un poste téléphonique supplémentaire

Si un poste téléphonique supplémentaire est relié à votre télécopieur, vous pouvez contrôler à distance le télécopieur pour lancer la réception des télécopies.

REMARQUE : cette fonction requiert qu'un poste téléphonique supplémentaire soit relié à votre télécopieur.

- 1 Répondez à l'appel sur le téléphone.
- 2 Appuyez plusieurs fois sur ***9*** (code de démarrage de réception distante) lorsque vous entendez une tonalité de télécopie.
 - Le télécopieur détecte le code et commence la réception du document.
 - Ce code est pré-défini en usine. Vous ne pouvez pas modifier les astérisques, mais vous pouvez sélectionner un chiffre entre 0 et 9. Pour plus d'informations, voir **Code dém. rcpt, page 31**.
- 3 Raccrochez votre téléphone lorsque la réception de la télécopie débute sur le télécopieur.

fonctions de télécopie avancées

6

Dans ce chapitre, vous apprendrez à utiliser les fonctions de télécopie avancées de votre appareil.

diffusion

La fonction de diffusion vous permet d'envoyer simultanément une télécopie vers cinq numéros au maximum. Les documents sont automatiquement effacés de la mémoire lorsque la diffusion est terminée.

- 1 Orientez le document face vers le bas et insérez-le dans l'appareil.
- 2 Appuyez plusieurs fois sur **Menu** jusqu'à ce que le message FONCT. AVANCEES s'affiche. Appuyez ensuite sur **Envoi/Entrée**.
- 3 Sélectionnez Régl. diffusion en appuyant sur ◀ ▶. Appuyez ensuite sur **Envoi/Entrée**.
- 4 Saisissez le numéro de télécopie.
 - Vous pouvez appuyer sur **N° abrégés** et saisir un code de numérotation rapide.
Conseil : les touches d'accès rapide ne fonctionnent pas dans ce mode ; vous devez utiliser le code de numérotation rapide.
 - Vous pouvez saisir 5 numéros de télécopie par tâche.
- 5 Appuyez sur **Envoi/Entrée** lorsque le numéro de télécopie souhaité s'affiche à l'écran.
 - Si vous souhaitez envoyer la télécopie à plusieurs destinataires, sélectionnez à l'aide de ◀ ▶ et appuyez sur **Envoi/Entrée** lorsque le message Autre num. ? O/N s'affiche et recommencez la procédure à partir de l'étape 4.
 - Lorsque vous avez saisi tous les numéros souhaités, sélectionnez N et appuyez sur **Envoi/Entrée**.
- 6 Appuyez sur **Envoi/Entrée**.
Le document est numérisé dans la mémoire avant l'envoi.

envoi différé de télécopie

Vous pouvez programmer l'envoi différé d'une télécopie (dans les prochaines 24 heures). Il est par exemple moins onéreux d'envoyer une télécopie la nuit car les coûts des communications sont moins élevés que le jour. Pour annuler l'envoi différé d'une télécopie, voir **pour annuler la tâche programmée, page 25**.

- 1 Orientez le document face vers le bas et insérez-le dans l'appareil.
- 2 Appuyez plusieurs fois sur **Menu** jusqu'à ce que FONCT. AVANCEES s'affiche. Appuyez ensuite sur **Envoi/Entrée**.
- 3 Sélectionnez Régl. env. diff. en appuyant sur ◀ ▶, puis appuyez sur **Envoi/Entrée**.

- 4 Saisissez le numéro de télécopie.
 - Vous pouvez appuyer sur **N° abrégés** et saisir un code de numérotation rapide.
Conseil : les touches d'accès rapide ne fonctionnent pas dans ce mode, vous devez utiliser le code de numérotation rapide.
 - Vous pouvez saisir 5 numéros de télécopie par tâche.
- 5 Appuyez sur **Envoi/Entrée** lorsque le numéro de télécopie souhaité s'affiche à l'écran.
 - Si vous souhaitez envoyer la télécopie à plusieurs destinataires, sélectionnez **O** à l'aide de **◀ ▶**, appuyez sur **Envoi/Entrée** lorsque le message Autre num. ? O/N s'affiche et recommencez la procédure à partir de l'étape 4.
 - Lorsque vous avez saisi tous les numéros souhaités, sélectionnez **N** et appuyez sur **Envoi/Entrée**.
- 6 Si vous souhaitez donner un nom à cet envoi, saisissez -le.
Dans le cas contraire, passez à l'étape suivante.
- 7 Appuyez sur **Envoi/Entrée**.
- 8 Saisissez l'heure d'envoi (sous 24 heures), au format 24 heures.
Par exemple, saisissez 2230 pour 22:30.
- 9 Appuyez sur **Envoi/Entrée** lorsque l'heure souhaitée s'affiche à l'écran.
Le document sera numérisé en mémoire avant l'envoi, puis envoyé à l'heure programmée.

invitation à émettre

L'invitation à émettre (ou interrogation) vous permet de préparer un document pour l'envoi, afin qu'il puisse être réceptionné ultérieurement. Par exemple, vous pouvez placer le document dans votre appareil et votre interlocuteur peut demander à le recevoir lorsqu'il se trouve à son bureau ou lorsque les coûts de communication sont moins élevés.

réglage de l'interrogation pour envoi

Vous pouvez programmer votre télécopieur pour qu'il envoie un document à la demande d'un télécopieur distant.

Remarque : votre télécopieur HP permet de définir une seule tâche d'interrogation à la fois, et le document ne peut être réceptionné qu'une seule fois.

- 1 Orientez le document face vers le bas et insérez-le dans l'appareil.
- 2 Appuyez plusieurs fois sur **Menu** jusqu'à ce que FONCT. AVANCEES s'affiche. Appuyez ensuite sur **Envoi/Entrée**.
- 3 Sélectionnez Régl. envoi int. en appuyant sur **◀ ▶**. Appuyez ensuite sur **Envoi/Entrée**.
- 4 Saisissez le code d'interrogation et appuyez sur **Envoi/Entrée**.
 - Le code d'interrogation est prédéfini sur 0000, ce qui signifie que le destinataire de la télécopie n'a pas besoin de saisir de code d'interrogation pour recevoir le document.
 - Le code d'interrogation est utilisé pour empêcher un appelant non autorisé de récupérer votre document.
 - L'appareil commence la numérisation du ou des documents en mémoire et affiche ENVOI PAR INTER. sur l'écran. Si le mode de réception est défini sur Tél., l'appareil passe automatiquement en mode Fax.
 - Une fois la page en mémoire réceptionnée, elle est effacée de la mémoire. Pour annuler l'interrogation pour envoi, voir **pour annuler la tâche programmée, page 25**.

envoi d'une invitation à émettre vers un autre télécopieur

- 1 Décrochez le combiné ou appuyez sur **Haut-parleur** et saisissez le numéro de télécopie de l'appareil distant prêt à émettre.
 - Vous pouvez appuyer sur **N° abrégés** et saisir un code de numérotation rapide.
Conseil : les touches d'accès rapide ne fonctionnent pas dans ce mode ; vous devez utiliser le code de numérotation rapide.
- 2 Lorsque le télécopieur distant émet une tonalité de télécopie, appuyez sur **Menu** lorsque vous entendez une tonalité de télécopie provenant de l'appareil distant.
L'écran affiche Pour interr. documents, appuyez sur Envoi/Entrée.
- 3 Appuyez sur **Envoi/Entrée**.
- 4 Saisissez le code d'interrogation défini pour la réception du document, puis appuyez sur **Envoi/Entrée**.
L'appareil reçoit le document et l'imprime.

Remarque : tous les télécopieurs ne sont pas dotés de la fonction d'interrogation, et des incompatibilités peuvent parfois exister entre des télécopieurs de fabricants différents.

pour annuler la tâche programmée

Une fois définies, les tâches programmées sont conservées en mémoire. Pour libérer de la mémoire, annulez les tâches programmées dont vous ne vous servez pas.

- 1 Appuyez plusieurs fois sur **Menu** jusqu'à ce que FONCT. AVANCEES s'affiche. Appuyez ensuite sur **Envoi/Entrée**.
- 2 Sélectionnez Annuler progr. en appuyant sur ◀ ▶. Appuyez ensuite sur **Envoi/Entrée**.
- 3 Sélectionnez la tâche programmée que vous souhaitez annuler en appuyant sur ◀ ▶.
Conseil : seules les tâches actives sont affichées.
- 4 Appuyez sur **Envoi/Entrée** pour annuler la tâche sélectionnée.

retransmission de télécopies

Grâce à cette fonction, vous ne manquerez aucune télécopie même lorsque vous n'êtes ni chez vous ni au bureau. Votre appareil peut transférer toute télécopie reçue vers le télécopieur de votre choix, et si vous le souhaitez, un exemplaire peut être imprimé, pour que vous puissiez également le consulter à votre retour.

Un avis d'émission s'imprime lors de chaque transfert de télécopie.

- 1 Appuyez plusieurs fois sur **Menu** jusqu'à ce que FONCT. AVANCEES s'affiche. Appuyez ensuite sur **Envoi/Entrée**.
- 2 Sélectionnez Régl. renvoi fax en appuyant sur ◀ ▶. Appuyez ensuite sur **Envoi/Entrée**.
Utilisez ◀ ▶ pour sélectionner l'option souhaitée.
 - Désactivé : désactive la retransmission de télécopies
 - Renvoi : transfère une télécopie vers le télécopieur de votre choix
 - Envoi et Impr. : imprime une télécopie et la transfère vers le télécopieur de votre choix
- 3 Si vous avez sélectionné Renvoi ou Envoi et Impr., saisissez le numéro de télécopie et appuyez sur **Envoi/Entrée**.
- 4 Saisissez l'heure de début et appuyez sur **Envoi/Entrée**.
- 5 Saisissez l'heure de fin et appuyez sur **Envoi/Entrée**.

- L'appareil revient en mode Prêt et RENV apparaît sur l'écran à l'heure de début définie. Toutes les télécopies reçues seront retransmises vers le numéro de télécopie défini jusqu'à l'heure de fin définie.
- Pendant la période de transfert, le mode de réception devient temporairement Fax.

autres fonctions

7

Ce chapitre contient des instructions sur d'autres fonctions du télécopieur HP que vous souhaitez peut-être utiliser de temps en temps.

réglage de la date et de l'heure

La date et l'heure actuelles (format 24 heures) sont indiquées à l'écran lorsque l'appareil est sous tension et prêt à être utilisé (mode Prêt). La date et l'heure seront imprimées sur toutes les télécopies que vous envoyez.

- 1 Appuyez sur **Menu**.
- 2 Pour sélectionner DEF DATE & HEURE , appuyez sur ◀ ▶ , puis sur **Envoi/Entrée**.
- 3 Appuyez sur **Envoi/Entrée** lorsque Format date apparaît à l'écran.
- 4 Appuyez sur ◀ ▶ pour sélectionner Europe (jour mois année) ou Etats-Unis (mois jour année). Appuyez ensuite sur **Envoi/Entrée**.
- 5 Appuyez sur **Envoi/Entrée** lorsque Date et Heure apparaît à l'écran.
- 6 Réglez la date et l'heure (format 24 heures). Vous pouvez déplacer le curseur en appuyant sur ◀ ▶ .
Pour retranscrire le format 24 heures après 12 pm (midi), ajoutez 12 à l'heure. Par exemple, 8:30 pm devient 20:30 en format 24 heures.
- 7 Appuyez sur **Envoi/Entrée** lorsque la date et l'heure sont corrects.
L'écran affiche la date et l'heure que vous avez définies, puis repasse en mode Prêt.

activation et désactivation des alarmes et des sons des touches

Vous pouvez activer et désactiver les bips des alarmes et des touches.

- 1 Appuyez plusieurs fois sur **Menu** jusqu'à ce que CONFIG. SON s'affiche. Appuyez ensuite sur **Envoi/Entrée**.
L'écran affiche les deux options que vous pouvez régler : Alarme et Son des touches.
- 2 Pour sélectionner Alarme ou Son des touches, appuyez sur ◀ ▶ et sur **Envoi/Entrée**.
- 3 Sélectionnez Activé ou Désactivé, puis appuyez sur **Envoi/Entrée**.

définition des informations sur l'en-tête des télécopies

Dans de nombreux pays, ces informations sont requises par la loi. Vos nom et numéro de télécopie sont imprimés dans l'en-tête de chaque télécopie que vous envoyez.

- 1 Appuyez plusieurs fois sur **Menu** jusqu'à ce que ◀ ▶ IDENTIF. SYSTEME apparaisse. Appuyez alors sur **Envoi/Entrée**.
- 2 Appuyez sur **Envoi/Entrée** lorsque Numéro de fax apparaît à l'écran.
- 3 Entrez le numéro de télécopie auquel votre appareil est connecté.
 - Vous pouvez saisir jusqu'à 20 chiffres, ainsi que des caractères spéciaux (espace, signe plus, etc.).
 - Pour insérer un espace, appuyez deux fois sur 1.
 - Pour placer des parenthèses (), appuyez plusieurs fois sur * jusqu'à l'affichage du symbole de votre choix.
 - Pour insérer un trait d'union –, appuyez sur #.
 - Si vous saisissez un mauvais numéro, utilisez ◀ ▶ pour atteindre le numéro en question et le corriger.
- 4 Appuyez sur **Envoi/Entrée** lorsque vous avez terminé.
- 5 Appuyez sur **Envoi/Entrée** lorsque Nom du fax apparaît à l'écran.
- 6 Pour entrer le nom du fax (jusqu'à 40 caractères), utilisez le clavier numérique.
 - Vous pouvez insérer des caractères spéciaux (espace, signe plus, etc.). Pour plus d'informations, voir **saisie de dates, heures, textes et numéros de téléphone, page 9**.
- 7 Appuyez sur **Envoi/Entrée** lorsque l'écran affiche le nom adéquat.

impression de rapports utilisateur

Votre télécopieur peut vous permettre d'imprimer de nombreux rapports.

rapports automatiques

Ces rapports sont imprimés automatiquement.

Nom du rapport	Contenu
Relevé de communication multiple	Ce rapport est imprimé automatiquement si vous avez faxé des documents à plus d'un destinataire en utilisant la fonction Diffusion.
Avis de défaillance d'alimentation	Si vous devez effectuer une tâche programmée (telle qu'un envoi différé de télécopie et une interrogation pour envoi) et qu'une panne d'alimentation se produit, ce rapport est imprimé automatiquement lorsque l'alimentation est restaurée.

rapports imprimables

Vous pouvez imprimer ces rapports à tout moment. En outre, certains de ces rapports peuvent être imprimés automatiquement.

- 1 Appuyez sur **Journal/Aide**.
- 2 Sélectionnez le rapport de votre choix à l'aide de ◀ ▶.
- 3 Appuyez sur **Envoi/Entrée** lorsque le rapport de votre choix apparaît.

4 Le rapport sélectionné sera imprimé. Les rapports disponibles sont indiqués ci-après :

Nom du rapport	Contenu
Aide	Ce rapport traite des fonctions et commandes de base de l'appareil. Il peut également être utilisé comme guide de référence rapide.
Journal (émiss.) Journal (récept.)	Ces rapports contiennent des informations sur les activités de transmission et de réception. Ils peuvent être imprimés sur commande. Si l'appareil est configuré pour imprimer ces derniers, ils sont imprimés automatiquement après 40 transmissions ou réceptions. Voir Journal auto, page 31 .
Répertoire	Ce rapport indique l'ensemble des numéros stockés dans la mémoire du télécopieur en tant que numéros d'accès direct et numéros abrégés.
Avis d'émission	Ce rapport indique le numéro de télécopie, le nombre de pages, la durée de l'opération, le mode et le résultat de la communication. Pour que votre appareil effectue automatiquement des travaux d'impression, voir Avis d'émission, page 30 .
Infos prog.	Ce rapport indique le document enregistré pour l'envoi différé et l'envoi par interrogation, ainsi que le numéro de télécopie, l'heure de début et le type d'événement planifié.
Données système	Ce rapport indique les réglages actuels de votre télécopieur HP. Lorsque vous modifiez un réglage, imprimez ce rapport pour vérifier vos modifications.
ID de l'appelant	Ce rapport présente les 30 derniers appelants qui ont appelé votre appareil.
Fax non sollicit	Ce rapport indique les numéros de téléphone indiqués comme numéros non sollicités à bloquer.
Imprimer Fax	Votre appareil stocke les données de télécopie en mémoire pour les imprimer ultérieurement. Pour plus d'informations, voir réimpression des télécopies, page 29 .

réimpression des télécopies

Vous aurez peut-être besoin de réimprimer une télécopie reçue. Votre appareil stocke en mémoire les dernières télécopies reçues (environ 40 pages). En cas de mémoire saturée, les anciennes télécopies qui ont été imprimées sont effacées pour libérer de l'espace pour de nouvelles télécopies.

Remarque : lorsque vous débranchez, puis rebranchez le cordon d'alimentation du télécopieur, toutes les télécopies qui n'ont pas été imprimées ou envoyées sont supprimées. Une panne de courant peut également effacer la mémoire du télécopieur.

- 1 Appuyez sur **Journal/Aide**.
- 2 Appuyez sur ◀ ▶ pour sélectionner **Imprimer Fax**, puis sur **Envoi/Entrée**.
 - S'il n'y a que des télécopies anciennes, l'appareil les imprimera automatiquement et repassera en mode Prêt sans passer à l'étape suivante.
 - Si aucune télécopie n'est stockée en mémoire, l'appareil vous informe en affichant *Mémoire vide*.
 - Si des télécopies anciennes et non imprimées sont stockées en mémoire, l'appareil passe à l'étape 3.
- 3 Sélectionnez **Impr. nouv. Fax** ou **Impr. anc. Fax**, puis appuyez sur **Envoi/Entrée**.
 - **Impr. nouv. Fax** : l'appareil imprime toutes les nouvelles télécopies qui n'ont jamais été imprimées.
 - **Impr. anc. Fax** : l'appareil imprime toutes les télécopies, qu'elles soient nouvelles ou anciennes.

effacement de la mémoire

Vous pouvez effacer de manière sélective des informations stockées dans la mémoire de votre télécopieur.

- 1 Appuyez plusieurs fois sur **Menu** jusqu'à ce que **EFFACER MEMOIRE** apparaisse, puis sur **Envoi/Entrée**.
Les informations que vous pouvez effacer de la mémoire sont indiquées à l'écran.
- 2 Pour sélectionner les données que vous souhaitez supprimer, appuyez sur ◀ ▶ et sur **Envoi/Entrée**.
- 3 Sélectionnez ○ et appuyez sur **Envoi/Entrée** lorsque l'appareil vous demande de confirmer votre réponse.
Les informations que vous pouvez effacer sont les suivantes :

Composant	Action
ID système	Supprime le nom et le numéro de téléphone dans l'en-tête de vos télécopies.
Numéroter/Prog.	Supprime les numéros stockés dans le répertoire. Toutes les tâches planifiées sont également annulées.
Journal	Efface tous les enregistrements de transmissions et de réceptions.
Param par défaut	Restaure la valeur d'usine par défaut des options pouvant être sélectionnées par l'utilisateur.

définition des options du menu

Vous pouvez modifier les réglages de votre télécopieur dans le menu **CONFIG. SYSTEME**. Pour déterminer le paramétrage des options, imprimez le rapport **Données système** (voir **impression de rapports utilisateur, page 28.**)

Pour modifier ces réglages, voir **navigation dans les menus, page 9**.

Le schéma ci-dessous indique les options dans la colonne gauche et les réglages correspondants dans la colonne droite.

Option	Réglages
Langue	Vous pouvez utiliser trois langues pour l'affichage et les rapports: anglais, français et espagnol.
Avis d'émission	Un rapport de confirmation indique si la transmission a été effectuée avec succès, le nombre de pages envoyées, etc. <ul style="list-style-type: none"> • Activé imprime automatiquement un rapport de confirmation chaque fois que vous envoyez un message. • Désactivé n'imprime pas de rapport de confirmation. Vous pouvez en imprimer un manuellement en utilisant le bouton Journal/Aide impression de rapports utilisateur, page 28. • ERREUR imprime uniquement un rapport lorsqu'une erreur se produit. Notez que ce rapport peut inclure l'image TCR (voir image TCR, page 14).
Format papier	A4, Lettre et Légal sont les formats papier que vous pouvez utiliser pour recevoir ou imprimer des télécopies.
Réduction auto	Lors de la réception d'un document nécessitant un volume de papier supérieur ou égal à la charge de papier de l'appareil, ce dernier peut réduire les données afin de n'utiliser que le papier dont il dispose. Si le télécopieur ne peut pas réduire les données sur une seule page lorsque la fonction est activée, les données sont divisées et imprimées à leur taille réelle sur une ou plusieurs feuilles. Les réglages sont Activé et Désactivé .

Option	Réglages
Taille marge	Si vous désactivez l'option Réduction automatique, vous pouvez régler le télécopieur afin d'émarger toute image en bas de page lors de la réception d'un document nécessitant un volume de papier supérieur ou égal à la charge de papier de votre appareil. Si le fax entrant dépasse les marges que vous avez définies, il sera imprimé sur deux feuilles de papier. La taille de la marge peut varier entre 00 et 30 mm.
Nb de sonneries	Vous pouvez sélectionner le nombre de sonneries avant réponse à un appel entrant. Si vous utilisez simultanément votre appareil comme téléphone et télécopieur (mode AUTO ou Répondeur), nous vous recommandons de définir un nombre de sonneries supérieur ou égal à 4 pour que vous ayez le temps de répondre. Le nombre de sonneries peut varier entre 2 et 7.
Code dém. rcpt	Le code de démarrage de réception distante vous permet de démarrer la réception d'une télécopie depuis un poste branché à la prise EXT. Si vous décrochez le combiné du poste et entendez une tonalité de télécopie, saisissez le code pour lancer la réception de la télécopie. Vous ne pouvez pas modifier le format * * ; vous pouvez uniquement modifier le numéro. Le code peut varier entre 0 à 9.
Mode ECM	Le mode de correction d'erreur compense la qualité médiocre de la ligne et assure une transmission sans erreur vers un autre télécopieur équipé du mode ECM. Si la qualité de la ligne est médiocre, le temps de transmission augmente lorsque le mode ECM est activé. Les réglages sont Activé et Désactivé.
ID de l'appelant	Vous pouvez connaître le numéro de la personne qui vous appelle. Avant d'utiliser cette fonction, le service d'identification de l'appelant doit être installé sur votre ligne téléphonique par la compagnie de téléphone. Les réglages sont Activé, Réc. sélect. et Désactivé. Pour plus d'informations, voir utilisation de l'ID de l'appelant, page 12.
Num. fax rebut	Si la fonction ID de l'appelant est activée, vous pouvez bloquer les télécopies provenant de numéros spécifiques. Vous devez avoir reçu une télécopie du numéro en question pour pouvoir le bloquer. Même si vous avez ajouté des numéros non sollicités, la protection Réc selec sera supprimée si vous désactivez l'option ID de l'appelant ci-dessus. Les réglages sont Ajouter et Supprimer.
Journal auto	Un journal contient des informations spécifiques sur les activités de transmission ou de réception et sur la date et l'heure des 40 transmissions ou réceptions les plus récentes. Les réglages sont Activé et Désactivé.
Mode DRPD	La sonnerie distinctive (DRPD - Détection de sonnerie distinctive) est un service fourni par certaines compagnies de téléphone ; ce service attribue deux numéros de téléphone à une même ligne téléphonique, chacun ayant une sonnerie distincte. Si vous souscrivez à ce service, vous pouvez programmer votre appareil de sorte qu'il retienne un numéro de téléphone et une sonnerie distinctive pour les télécopies entrantes. Pour plus d'informations, voir sonnerie distinctive (DRPD), page 15.
Mode silence	Vous pouvez couper les sons de l'appareil manuellement ou quotidiennement ; vous pouvez par exemple les supprimer après les heures de travail ou pendant la nuit. <ul style="list-style-type: none"> • Manuel : pour couper et rétablir les sons, utilisez la touche Mode silence sur le panneau avant. • Quotidien : entrez une heure de début et de fin au format 24 heures.
Résolution	Définit la résolution par défaut lors d'une copie ou d'un envoi/d'une réception de télécopie. Les réglages sont : Standard, Fin et Superfin. Pour plus d'informations, voir réglage de la résolution et du contraste d'un document (copie unique), page 20.
Contraste	Définit le contraste par défaut lors d'une copie ou d'un envoi/d'une réception de télécopie. Les réglages sont : Normal, Plus clair, Photo et Plus foncé. Pour plus d'informations, voir réglage de la résolution et du contraste d'un document (copie unique), page 20.

Option	Réglages
Image TCR	La fonction Image TCR permet d'insérer une copie miniaturisée de la première page de la télécopie dans le rapport de confirmation d'envoi. Les réglages sont Activé et Désactivé . Pour plus d'informations, voir image TCR, page 14 .
Mode numérot.	Définit le mode de numérotation en fonction du type d'échange auquel vous êtes connecté : Fréq. vocales ou Impulsions.

haut-parleur

Vous n'avez pas besoin de décrocher le combiné pour passer un appel. Lors de la numérotation, appuyez simplement sur la touche **Haut-parleur** et saisissez les numéros. Lorsque votre interlocuteur répond, décrochez le combiné pour lui parler. Cette fonction est particulièrement utile pour le contrôle des messages vocaux.

Remarque : votre télécopieur HP ne dispose pas de fonction "mains libres". Le haut-parleur vous permet d'entendre les appels ; cependant, vous devez utiliser le combiné pour parler.

Conseil : si vous souhaitez qu'une autre personne se joigne à la conversation, décrochez le combiné et appuyez sur **Haut-parleur**. La ligne est toujours établie et les personnes présentes peuvent toutes écouter la conversation.

Lorsque vous utilisez **Haut-parleur**, ne placez pas le combiné à côté du haut-parleur ; cela pourrait provoquer un ronronnement.

rappel d'un numéro en mémoire

Ces étapes vous permettent de composer l'un des 10 derniers numéros appelés qui sont en mémoire.

- 1 Maintenez la touche **Bis/Pause** enfoncée pendant deux secondes.
- 2 Appuyez sur ◀ ▶ jusqu'à ce que Numéros récents s'affiche. Appuyez ensuite sur **Envoi/Entrée**.
- 3 Appuyez sur ◀ ▶ pour trouver le numéro que vous souhaitez composer.
- 4 Appuyez sur **Envoi/Entrée** lorsque le numéro de votre choix s'affiche.

Si un document est chargé, l'appareil l'envoie automatiquement.

entretien et maintenance

8

Ce chapitre contient des informations relatives au changement des cartouches d'impression, à l'entretien de votre télécopieur HP, aux paramètres du menu, aux messages d'erreur et au dépannage.

informations relatives aux cartouches d'impression

La durée de vie de la cartouche d'encre peut varier considérablement suivant le contenu des télécopies reçues ou des documents photocopiés. Pour augmenter la durée de vie de la cartouche, nous vous recommandons de suivre les instructions ci-dessous :

- Utilisez toujours les cartouches d'encre hp n°20 (C6614).
Remarque : votre télécopieur HP est fourni avec une cartouche d'encre de démarrage. Vous devez la remplacer par une cartouche hp n°20.
- NE DEBALLEZ PAS la cartouche avant d'être prêt à l'installer.
- Stockez-la dans le même environnement que votre télécopieur.
- Si vous avez sorti la cartouche de son emballage, mais que vous ne l'utilisez pas, conservez-la dans une unité de stockage. Si vous ne disposez pas d'une unité de stockage, mettez la cartouche dans un sac plastique hermétique.
- NE LAISSEZ PAS la cartouche exposée à l'air pendant une période prolongée.
- NE RECHARGEZ PAS la cartouche. Cette garantie ne couvre pas les dommages causés par l'utilisation de cartouches rechargées.

vérification du niveau d'encre

Avec la cartouche d'impression 28 ml, votre télécopieur vous permet de vérifier la quantité d'encre restante. Pour connaître le niveau de l'encre :

- 1 Appuyez plusieurs fois sur **Menu** jusqu'à ce que **MAINTENANCE** s'affiche. Appuyez ensuite sur **Envoi/Entrée**.
- 2 Utilisez ◀ ▶ pour atteindre **Voir niv. encre**, puis appuyez sur **Envoi/Entrée**. L'appareil affiche une fraction. Par exemple, 1/8 signifie que le niveau d'encre est bas et que la cartouche doit être remplacée. 8/8 signifie qu'une cartouche neuve est installée.

Important : si le niveau d'encre du télécopieur HP est faible (niveau 1/8), les nouvelles télécopies ne seront pas imprimées. Vous devez imprimer les télécopies manuellement à partir de la mémoire (voir **réimpression des télécopies, page 29**) jusqu'au remplacement de la cartouche d'encre (voir **remplacement de la cartouche d'encre, page 34**).

Conseil : si la mémoire est saturée avant le remplacement de la cartouche d'impression, le télécopieur HP ne répond plus aux appels. Vérifiez régulièrement que vous avez imprimé les télécopies se trouvant en mémoire si vous ne remplacez pas immédiatement la cartouche d'encre.

impression de l'auto-test

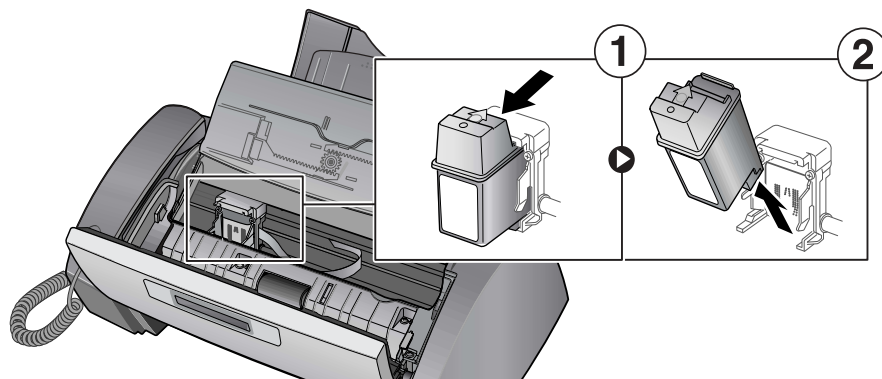
Vous pouvez tester le bon fonctionnement de l'appareil en imprimant l'auto-test.

- 1 Appuyez plusieurs fois sur **Menu** jusqu'à ce que **MAINTENANCE** s'affiche. Appuyez ensuite sur **Envoi/Entrée**.
- 2 Utilisez **◀ ▶** pour atteindre **Auto-test**, puis appuyez sur **Envoi/Entrée**.
L'appareil exécute un auto-test et imprime un rapport indiquant son état actuel.

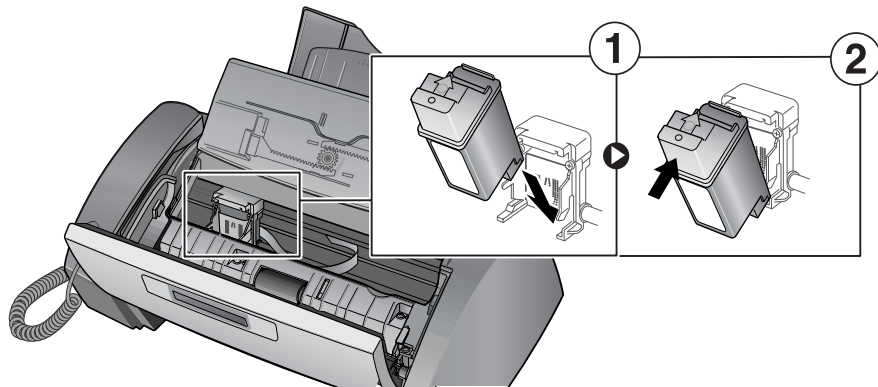
remplacement de la cartouche d'encre

Lorsque les impressions deviennent claires ou que **Encre faible** ou **Installez nvle cart** s'affiche sur l'écran, remplacez la cartouche d'impression. Le numéro de référence des cartouches de remplacement est hp n°20.

- 1 Sortez la cartouche de son emballage et retirez avec précaution la bande adhésive couvrant la tête d'impression.
Tenez la cartouche par son extrémité supérieure (en couleur) ou par les zones noires uniquement. Ne touchez pas les contacts en cuivre.
- 2 Appuyez sur **Accès cartouches**.
Le chariot d'impression se met en position pour l'installation de la cartouche.
- 3 Ouvrez le panneau avant et le compartiment de la cartouche (celui-ci doit émettre un clic et rester ouvert).
- 4 Tirez la cartouche vers vous et retirez-la.



- 5 Pour mettre en place la cartouche, insérez-la comme indiqué ci-dessous. Lorsque la cartouche atteint le fond du chariot d'impression, soulevez l'avant de la cartouche jusqu'à ce qu'elle s'enclenche.
- Si vous pouvez bouger la cartouche lorsqu'elle est dans le chariot, c'est qu'elle ne s'est pas mise en place correctement. Renouvelez cette étape.



- 6 Fermez le compartiment de la cartouche et le panneau avant.
- 7 Appuyez sur **Envoi/Entrée**.
- 8 Appuyez sur 1 pour une nouvelle cartouche ou sur 2 pour l'ancienne.
- Lorsque vous installez une nouvelle cartouche, vous devez sélectionner 1:Nouv.
 - Lorsque vous insérez une cartouche déjà utilisée, sélectionnez 2:Ancien. Ceci permet de connaître avec exactitude le niveau d'encre restant.
 - Si vous utilisez plusieurs cartouches déjà usitées, il n'est pas possible de connaître la quantité exacte d'encre restante. Une fois que vous avez mis en place une nouvelle cartouche, utilisez-la jusqu'à ce qu'elle soit vide.

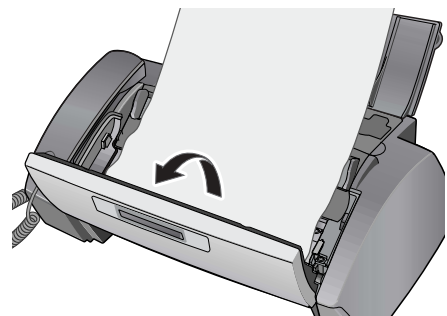
retrait de documents et de papier coincés (bourrage)

documents coincés au cours de la transmission

Si un bourrage survient pendant la transmission ou la copie, le message Retirez le document bloqué s'affiche sur l'écran. NE TIREZ PAS sur le document pour le sortir de l'appareil ; vous risquez d'endommager le télécopieur.

pour sortir des documents coincés :

- 1 Ouvrez le panneau avant.
- 2 Retirez le document coincé avec précaution.
- 3 Rabattez le panneau jusqu'à ce qu'il s'enclenche.

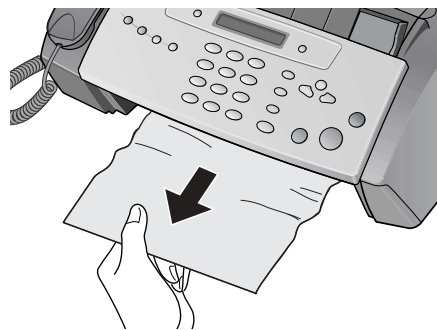


bourrages papier au cours de l'impression

Si un bourrage papier survient au cours de la réception ou de l'impression, le message Retirez le doc. bloqué et appuyez sur Annuler s'affiche à l'écran.

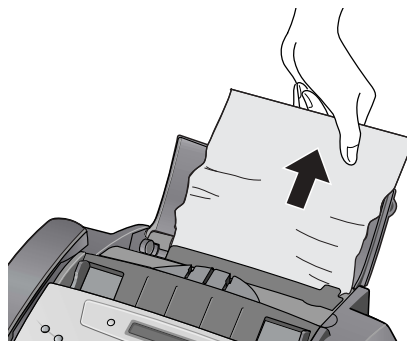
si le papier est coincé dans la zone d'impression

- 1 Retirez le papier coincé en le tirant doucement en direction de la flèche, comme indiqué.
Si le papier se déchire pendant que vous le dégagez, vérifiez qu'il ne reste pas de petits morceaux de papier dans l'appareil.
- 2 Appuyez sur **Annuler**.
- 3 Si l'impression en cours était une télécopie, réimprimez-la. Pour plus d'informations, voir **réimpression des télécopies, page 29**.



si le papier est coincé dans la zone d'alimentation papier

- 1 Retirez le papier coincé comme indiqué.
Si le papier se déchire pendant que vous le dégagez, vérifiez qu'il ne reste pas de petits morceaux de papier dans l'appareil.
- 2 Chargez du papier, le côté d'impression orienté vers vous.
- 3 Appuyez sur **Annuler** lorsque vous avez terminé.



entretien de la cartouche d'encre

Pour conserver une bonne qualité d'impression, nous vous recommandons d'entretenir régulièrement la cartouche d'impression et ses composants :

nettoyage des contacts des cartouches d'impression

Si les caractères ne s'impriment pas complètement ou que des stries blanches sont imprimées, les buses sont peut-être bouchées. Nettoyez la cartouche d'impression comme indiqué ci-dessous :

- 1 Appuyez plusieurs fois sur **Menu** jusqu'à ce que **MAINTENANCE** s'affiche. Appuyez ensuite sur **Envoi/Entrée**.
- 2 Utilisez ◀ ▶ pour atteindre **Nettoyage tête**, puis appuyez sur **Envoi/Entrée**.
- 3 Examinez le motif de test imprimé.
 - Si la qualité d'impression ne s'améliore pas, réinstallez la cartouche et renouvelez ces étapes.
 - Si la ligne n'est toujours pas continue, essayez les buses et les contacts. Pour plus d'informations, voir **nettoyage des buses d'impression et des contacts, page 36**.

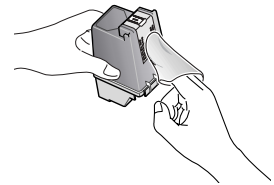
nettoyage des buses d'impression et des contacts

Si le nettoyage des buses (comme indiqué ci-dessus) n'apporte pas d'amélioration, et que vous êtes sûr que la cartouche contient suffisamment d'encre, le problème peut être dû à la présence d'encre séchée sur les buses et les contacts de la cartouche ou sur les contacts du chariot d'impression. Suivez ces deux séries d'instructions pour procéder au nettoyage manuel.

nettoyage des buses

- 1 Appuyez sur **Accès cartouches**.

- 2 Ouvrez le panneau avant et le compartiment de la cartouche, puis retirez la cartouche. Voir **remplacement de la cartouche d'encre, page 34**.
- 3 Essuyez et séchez avec précaution les contacts et les buses.
 - Utilisez un chiffon propre légèrement imbibé d'**eau** pour nettoyer avec précaution toute la zone de couleur cuivre, y compris les buses et les contacts.
 - Pour dissoudre l'encre séchée, maintenez le chiffon humide contre les buses pendant environ trois secondes.
- 4 Réinstallez la cartouche et fermez le compartiment et le panneau avant.
Si vous mettez longtemps à nettoyer la cartouche, il est possible que le chariot retourne à sa position initiale. Dans ce cas, appuyez à nouveau sur **Accès cartouches** pour que le chariot retourne à la position d'installation.
- 5 Appuyez sur **Envoi/Entrée**.
- 6 Appuyez sur 1 pour une nouvelle cartouche ou sur 2 pour l'ancienne.

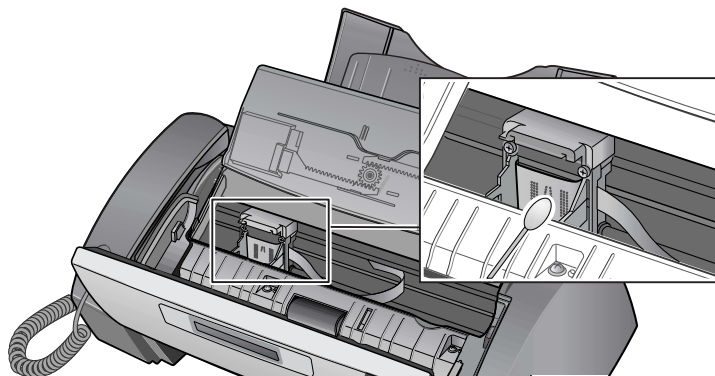


nettoyage des contacts du chariot

Avant de nettoyer ces pièces, assurez-vous qu'aucune tâche n'est programmée (envoi différé de télécopies, interrogation pour envoi) et que des télécopies reçues ne sont pas stockées en mémoire.

Attention : une fois le cordon d'alimentation de l'appareil débranché, toutes les données se trouvant dans la mémoire sont perdues.

- 1 Appuyez sur **Accès cartouches**.
 - 2 Ouvrez le panneau avant et le compartiment de la cartouche, puis retirez la cartouche. Voir **remplacement de la cartouche d'encre, page 34**.
 - 3 Retirez la cartouche d'impression.
 - 4 Débranchez le cordon d'alimentation de la prise secteur située à l'arrière de l'appareil.
- Avertissement Risque d'électrocution.** Assurez-vous d'avoir débranché le cordon d'alimentation avant de continuer.
- 5 Nettoyez les contacts du chariot à l'aide d'un coton-tige propre.
 - 6 Branchez le cordon d'alimentation et réinstallez la cartouche.

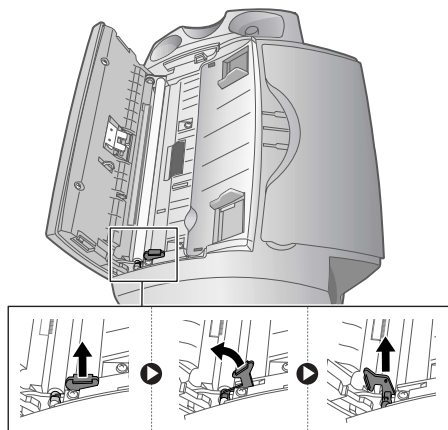


nettoyage de la zone de numérisation

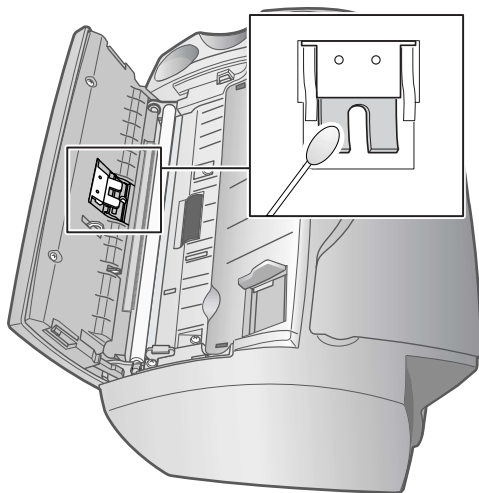
Pour le bon fonctionnement de l'appareil, nettoyez de temps en temps le rouleau blanc, la pièce en caoutchouc du bac d'alimentation et la vitre de numérisation. S'ils sont sales, les documents envoyés ne seront pas très nets.

Important Si vous coupez l'alimentation pour nettoyer le scanner, les documents stockés en mémoire seront perdus.

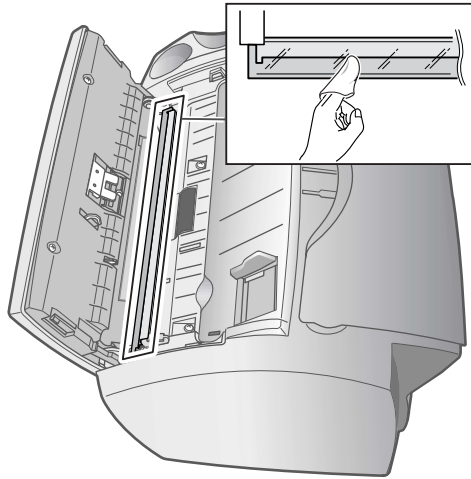
- 1 Ouvrez le panneau avant.
- 2 Retirez le rouleau blanc.
 - a Sur l'extrémité droite du rouleau blanc se trouve une bague maintenue en place par une petite languette.
 - b Poussez légèrement la languette vers l'intérieur, puis faites-la pivoter vers vous. Soulevez ensuite le côté droit du rouleau pour le retirer.



- 3 Essuyez la surface du rouleau à l'aide d'un chiffon doux légèrement imbibé d'eau.
- 4 Nettoyez la pièce en caoutchouc du bac d'alimentation situé à l'arrière du panneau avant.



- 5 Essuyez la vitre de numérisation avec précaution, en utilisant un chiffon doux et sec.
- Si le verre est très sale, essuyez-le d'abord avec un chiffon légèrement humide, puis avec un chiffon sec.
 - Faites attention à ne pas rayer la surface en verre.



- 6 Pour remettre le rouleau en place, effectuez la procédure inverse, puis rabattez le panneau avant jusqu'à ce qu'il s'enclenche.

réglage du contraste

Les réglages du scanner sont pré-définis en usine. Si toutefois vous faites tomber l'appareil en le déplaçant, nous vous recommandons d'effectuer un réglage du scanner.

- 1 Appuyez plusieurs fois sur **Menu** jusqu'à ce que **MAINTENANCE** s'affiche. Appuyez ensuite sur **Envoi/Entrée**.
- 2 Utilisez **◀ ▶** pour atteindre **Régler scanner**, puis appuyez sur **Envoi/Entrée**.
- 3 Chargez une feuille de papier **BLANC** ordinaire (vierge, sans écritures ni graphiques) dans le bac d'alimentation et appuyez sur **Envoi/Entrée**.
 - L'appareil numérise le document afin d'effectuer le réglage du scanner.
 - La qualité d'impression peut être très mauvaise si vous n'utilisez pas de papier **BLANC** ordinaire pour le réglage.

messages d'erreur s'affichant sur l'écran à cristaux liquides

Vous trouverez ci-dessous les messages d'erreur pouvant s'afficher sur l'écran, accompagnés des solutions pour résoudre ces problèmes.

Ecran	Etat/solution
Réglez d'abord le scanner dans menu Maintenance	Réglez le scanner pour résoudre ce problème, comme décrit dans réglage du contraste, page 39 .
Vérifiez la page blanche, puis recommencez	Vous devez utiliser du papier blanc ordinaire pour régler le scanner. Reportez-vous à la section réglage du contraste, page 39 .
Nettoyez rouleau blanc et vitre, puis réessayez	Pour plus d'informations, voir nettoyage de la zone de numérisation, page 38 .

Ecran	Etat/solution
Doubleton avec [N° abrégé ##]	Le même numéro a déjà été enregistré sous un autre numéro abrégé.
File d'attente pleine Annulez une tâche programmée et réessayez	La mémoire affectée pour la diffusion et l'envoi différé de télécopies peut contenir jusqu'à 5 tâches. Annulez une tâche programmée et réessayez.
Encre faible- installez nule cart	La cartouche d'impression est vide ou presque vide. Pour installer une nouvelle cartouche d'impression, voir remplacement de la cartouche d'encre, page 34 . Bien que ce message s'affiche, vous pouvez effectuer une copie ou imprimer un rapport. Les télécopies entrantes sont stockées en mémoire. Vous devez les imprimer manuellement. Pour ce faire, voir réimpression des télécopies, page 29 .
Installez la cartouche d'encre	La cartouche d'encre n'est pas installée ou n'est pas correctement installée.
Installez la cartouche d'encre noire	Pour effectuer des copies, imprimer un rapport ou recevoir une télécopie, une cartouche d'impression doit être installée.
Tâche non attrib	Vous avez tenté d'annuler une tâche programmée mais aucune tâche n'était programmée.
Réc selec vide	Vous avez tenté d'effacer un numéro de télécopie non sollicitée alors qu'aucun n'est défini.
Réc selec pleine	L'appareil ne peut stocker que 20 numéros de télécopie non sollicitée.
Charger document	Vous devez charger un document avant de continuer.
Mémoire pleine	La mémoire a saturé lors de la réception d'une télécopie. L'appareil ne prendra pas l'appel avant que la mémoire ait été vidée. Imprimez les télécopies stockées en mémoire, et le cas échéant, effacez les tâches programmées. Voir réimpression des télécopies, page 29 et voir effacement de la mémoire, page 30 .
Mémoire pleine Appuyez sur Envoi/ Entrée pour continuer	La mémoire a saturé lors de la numérisation d'un document. Appuyez sur Envoi/Entrée pour envoyer ou copier uniquement les pages numérisées. Pour annuler la tâche, appuyez sur Annuler et effectuez un nouvel essai lorsque la mémoire est à nouveau disponible. Vous pouvez également traiter le nouveau document en plusieurs fois. Voir effacement de la mémoire, page 30 .
Récept. mémoire Encre faible- installez nule cart	Des données sont stockées dans la mémoire de l'appareil. Remplacez la cartouche d'impression par une nouvelle afin de pouvoir imprimer les télécopies.
Récept. mémoire Insérez du papier et appuyez sur Envoi/ Entrée	Insérez du papier et appuyez sur Envoi/Entrée . Il y a peut-être un bourrage. Supprimez le bourrage comme décrit dans bourrages papier au cours de l'impression, page 35 .
Récept. mémoire Installez la cartouche d'encre	Aucune cartouche d'impression n'est installée dans l'appareil. Installez une cartouche d'impression.
Nouveau fax reçu	L'appareil n'a presque plus d'encre et des télécopies reçues sont stockées en mémoire. Vous devez remplacer la cartouche d'impression (voir remplacement de la cartouche d'encre, page 34) et réimprimer les télécopies à partir de la mémoire (voir réimpression des télécopies, page 29).
Pas de réponse du fax distant	Le télécopieur distant n'a pas répondu aux tentatives de rappel.

Ecran	Etat/solution
Pas de n° CID	L'appareil n'a pas pu détecter le numéro CID (ID de l'appelant).
Aucun num. appel	Aucun numéro dans la mémoire de rappel.
Non trouvé	La mémoire ne contient pas le numéro que vous recherchez.
Numéro déjà enregistré	Le numéro saisi existe déjà dans le répertoire ou dans la liste des télécopies non sollicitées.
Numéro non attribué	Aucun numéro n'est attribué à ce numéro abrégé (accès rapide à une ou deux touches)
Err. code interr	L'utilisateur distant a saisi un code d'interrogation erroné.
Tâche interrog. déjà existante	Vous avez déjà programmé un envoi par interrogation. Annulez la tâche programmée et réessayez.
Err. interrog. Vérifiez le site distant	L'appareil que vous souhaitez interroger n'est pas prêt pour répondre à l'interrogation. Contactez votre interlocuteur.
Retirez le document bloqué	Le document que vous souhaitez envoyer s'est bloqué dans le bac d'alimentation. Pour sortir des documents coincés, voir documents coincés au cours de la transmission, page 35 . Vous avez essayé de copier ou de télécopier un document dont la longueur dépasse 380 mm.
Système occupé Réessayez + tard	Le télécopieur effectue déjà une autre tâche.
Pour recomposer, appuyez sur Envoi/ Entrée	L'appareil attend (trois minutes) et recompose automatiquement le numéro de télécopie qui était occupé ou ne répondait pas.

dépannage

Le problème est peut-être répertorié dans la section **messages d'erreur s'affichant sur l'écran à cristaux liquides**. Le tableau ci-dessous répertorie d'autres problèmes que vous pouvez résoudre vous-même. Pour les problèmes que vous ne pouvez résoudre à l'aide de ces informations, reportez-vous à la section **utilisation des services d'assistance hewlett-packard, page 52**.

problèmes de télécopie

Problème	Solution
L'appareil ne fonctionne pas, rien ne s'affiche sur l'écran, et les touches ne fonctionnent pas non plus.	Débranchez le cordon d'alimentation puis rebranchez-le. Vérifiez que la prise secteur fonctionne.
Pas de tonalité.	Vérifiez que le téléphone est correctement connecté. Vérifiez que la prise téléphonique murale fonctionne en connectant un autre téléphone.
Quelqu'un cherchant à vous appeler reçoit un signal occupé même lorsque le télécopieur n'est pas occupé.	Cela peut exceptionnellement arriver si le mode de réception est réglé sur AUTO : l'appareil reçoit un appel téléphonique vocal entrant mais n'y répond pas et raccroche, et un autre appel est immédiatement reçu. En mode AUTO, l'appareil revient en mode de réception de télécopies s'il n'y a pas de réponse à l'appel vocal. La ligne sera occupée jusqu'à la réinitialisation de l'appareil.
La numérotation des numéros stockés en mémoire ne s'effectue pas correctement.	Vérifiez que les numéros sont correctement programmés. Pour imprimer le répertoire, voir impression de rapports utilisateur, page 28 .

Problème	Solution
Le document n'est pas chargé dans l'appareil.	Vérifiez que le document n'est pas froissé et que vous l'avez inséré correctement. Vérifiez que le document est dans un format pris en charge, et qu'il n'est pas trop épais ou trop fin. Voir types et formats de documents, page 45 .
Impossible de recevoir des télécopies automatiquement.	Vérifiez si TEL est affiché sur le côté droit de l'écran. En mode TEL, la réception automatique de télécopies n'est pas possible. Vérifiez que le combiné est correctement en place sur son support.
L'appareil ne peut recevoir de télécopies manuellement.	Pour recevoir la télécopie, ne raccrochez pas le combiné avant d'avoir appuyé sur Envoi/Entrée .
L'appareil n'effectue aucun envoi.	Vérifiez que le côté imprimé du document est orienté vers le bas. Envoi s'affiche normalement sur l'écran après la numérotation. Vérifiez si l'appareil vers lequel vous effectuez l'envoi de la télécopie peut recevoir des télécopies.
Impossible d'envoyer une invitation à émettre vers un autre appareil.	Le télécopieur auquel vous envoyez une invitation à émettre utilise peut-être un code d'interrogation (mot de passe).
La télécopie que vous avez reçue comporte des parties blanches.	L'appareil émetteur présente peut-être des défaillances. Une ligne perturbée par des interférences peut générer des erreurs de transmission. Vérifiez l'appareil en effectuant une copie.
La télécopie reçue comporte des tâches ou des lignes manquantes.	Effectuez une copie pour vérifier que la cartouche d'impression contient de l'encre. Voir entretien de la cartouche d'encre, page 36 . Contactez votre opérateur de télécommunications pour vérifier si votre ligne téléphonique est perturbée par des interférences (bruit).
Les télécopies reçues sont de qualité médiocre.	La vitre de numérisation du télécopieur émetteur est peut-être sale. Contactez également votre opérateur de télécommunications pour vérifier si votre ligne téléphonique est perturbée par des interférences (bruit).
Certains mots sont étirés sur la télécopie reçue.	Un bourrage papier temporaire est survenu sur l'appareil émetteur.
Impossible d'effectuer des copies.	Assurez-vous que le document est chargé la face imprimée orientée vers le bas.
Les documents envoyés ou les copies comportent des stries.	Vérifiez si la vitre de numérisation comporte des traces. Le cas échéant, nettoyez-la (voir nettoyage de la zone de numérisation, page 38 .)
L'appareil compose un numéro, mais ne parvient pas à établir de connexion avec le télécopieur distant.	Le télécopieur distant est peut-être hors tension ou n'est pas en mesure de répondre aux appels entrants. Contactez votre interlocuteur pour résoudre le problème.
Impossible de stocker un document dans la mémoire.	Il est possible qu'il n'y ait pas assez de mémoire disponible pour stocker le document. Si le message <i>Mémoire pleine</i> apparaît à l'écran, procédez comme suit jusqu'à ce que vous puissiez stocker votre document dans la mémoire : <ul style="list-style-type: none"> • Imprimez toutes les télécopies non imprimées stockées dans la mémoire (voir réimpression des télécopies, page 29). • Supprimez les télécopies d'interrogation, de diffusion ou les télécopies différées inutiles (voir pour annuler la tâche programmée, page 25).
Des zones vides apparaissent au bas de chaque page ou sur les pages suivantes, avec juste une petite partie imprimée en haut de la page.	Vous avez peut-être sélectionné un mauvais format de papier. Pour sélectionner le format de papier approprié, voir Format papier, page 30 .

problèmes de qualité d'impression

Problème	Solution
Caractères clairs ou flous.	<ul style="list-style-type: none"> • Vérifiez le niveau d'encre comme décrit dans vérification du niveau d'encre, page 33. Pour installer une nouvelle cartouche d'impression, voir remplacement de la cartouche d'encre, page 34. • Vérifiez que la cartouche d'impression est correctement installée. Pour nettoyer la cartouche d'impression, voir entretien de la cartouche d'encre, page 36.
Caractères sombres ou présentant des bavures.	Vérifiez que le papier n'est ni plié ni froissé. Laissez sécher l'encre avant de manipuler le papier. Pour nettoyer la cartouche d'impression, voir entretien de la cartouche d'encre, page 36 .
Caractères présentant des lignes blanches.	<ul style="list-style-type: none"> • Si le message Encre faible-installez nvle cart s'affiche, installez une nouvelle cartouche d'impression comme décrit dans remplacement de la cartouche d'encre, page 34. • Retirez et réinstallez la cartouche d'impression. • Nettoyez la cartouche d'impression (voir entretien de la cartouche d'encre, page 36.)
Caractères déformés ou non alignés.	Nettoyez la cartouche d'impression (voir nettoyage des contacts des cartouches d'impression, page 36 .)
Lignes noires horizontales anormales.	Nettoyez le chariot d'impression (voir nettoyage des contacts du chariot, page 37 .)

problèmes d'alimentation en papier

Problème	Solution
Le papier s'est bloqué pendant l'impression.	Supprimez le bourrage papier comme décrit dans bourrages papier au cours de l'impression, page 35 .
Les feuilles sont collées ensemble.	<ul style="list-style-type: none"> • Vérifiez que moins de 50 feuilles se trouvent dans le bac d'alimentation. • Les feuilles peuvent être collées ensemble en raison de l'humidité. Sortez les feuilles du bac, déramez-les, puis remettez-les en place.
Le papier n'est pas entraîné.	Retirez tout objet pouvant faire obstacle au papier à l'intérieur de l'imprimante.
Plusieurs feuilles sont entraînées à la fois.	Lorsque vous chargez du papier, ne le poussez pas vers le bas, en direction de l'imprimante. Si plusieurs feuilles sont bloquées et ont entraîné un bourrage papier, supprimez le bourrage papier. (voir bourrages papier au cours de l'impression, page 35 .)
Le papier se tord ou se met en biais dans le bac d'alimentation.	Le bac d'alimentation peut contenir jusqu'à 50 feuilles. Assurez-vous que les guides papier ne plient pas le papier. Lorsque vous chargez du papier, ne le poussez pas vers le bas, en direction de l'imprimante.

spécifications et informations sur la réglementation

9

Ce chapitre contient les spécifications du produit et des consommables, des informations sur la procédure de commande et des déclarations réglementaires.

types et formats de papier

Le télécopieur HP a été conçu pour fonctionner de manière optimale avec du papier ordinaire de type coton.

Vous pouvez utiliser les formats et grammages de papier suivants avec votre appareil :

Format papier	Dimensions	Grammage du papier
A4	210 mm x 297 mm	70 – 90 g/m ² (20 – 24 lbs)
Lettre	216 mm x 279 mm	
Légal	216 mm x 356 mm	

types et formats de documents

Vous pouvez insérer un document contenant jusqu'à 10 pages dans le bac d'alimentation.

documents acceptés

		Feuille unique	2 feuilles ou plus
Format du document	Maxi	216 mm (L) x 356 mm (H) ^a	
	Mini	148 mm (L) x 128 mm (H)	
Largeur de numérisation réelle		210 mm	
Nombre de feuilles pouvant être chargées simultanément		-	Jusqu'à 10
Épaisseur du document		0,07 mm – 0,15 mm	0,075 mm - 0,12 mm
Qualité du papier		Non traité sur les deux côtés	

a. Lors de l'envoi d'un document d'un format supérieur à A4 (297 mm), vous devez retirer les feuilles immédiatement après les avoir numérisées. Dans le cas contraire, vous risquez de provoquer un bourrage papier.

cartouche d'impression

Le télécopieur HP utilise la cartouche d'impression suivante :



cartouche d'impression jet d'encre noire hp n°20 (C6614)

spécifications du produit

Les spécifications suivantes sont sujettes à modification sans préavis.

Composant		Spécification
Type d'unité		Télécopieur de bureau à jet d'encre
Système de communication		Réseau téléphonique commuté public (PSTN) et PABX
Compatibilité		ITU groupe 3
Schéma de compression		MH, MR, MMR
Vitesse du modem		14 400 / 12 000 / 9 600 / 7 200 / 4 800 / 2 400 bits/s
Méthode de numérisation		Capteur CIS (capteur en contact avec l'image)
Format du document envoyé		216 mm
Largeur de scan réelle		210 mm
Largeur d'enregistrement réelle		203 mm
Consommation électrique		Veille : 5 Wh Mode d'impression : 15 Wh maximum
Tension		100 – 120 V c.a.
Fréquence		50/60 Hz
Intensité		500 mA
Intervalle de température		10 °C à 32 °C
Intervalle d'humidité		20 à 80 % d'humidité relative (sans condensation)
Dimensions (L x P x H)		377 x 272 x 165 mm (bacs fermés) 377 x 340 x 270 mm (bacs ouverts)
Poids		3,4 kg (combiné compris)
Source d'alimentation		Voir l'étiquette signalétique à l'arrière de l'appareil.
Résolution	Numérisation	200 x 200 ppp
	Copie	Standard / Fin : 300 x 300 ppp Super Fin / Photo : 600 x 300 ppp
	Envoi de télécopies	Standard : 98 x 203 ppp Fin : 196 x 203 ppp Super Fin : 392 x 203 ppp
Numérotations rapides		50
Mode ECM		OUI
Niveau de gris		64
Capacité de la mémoire utilisateur		0,5 Mo (capacité de 40 pages à 4 % couverture sur papier A4)
Référence cartouche d'encre		hp n°20 (28 ml) (C6614)

échantillon de mire ITU n°1 (réduit à 60,5 %)



programme de développement de produits label vert

protection de l'environnement

Hewlett-Packard Company s'engage à fournir des produits de qualité en respectant l'environnement. Ce produit a été conçu avec plusieurs caractéristiques permettant de minimiser l'impact sur notre environnement. Pour plus d'informations, veuillez consulter le site Web de HP dédié à l'environnement à l'adresse <http://www.hp.com/go/environnement>.

production d'ozone

Ce produit crée de l'ozone (O₃) en quantité négligeable.

consommation d'énergie

En mode ENERGY STAR[®], la consommation d'énergie baisse de manière significative, ce qui représente une économie d'énergie naturelle mais également une économie financière, sans pour autant affecter les performances élevées de ce produit. Ce produit participe au programme ENERGY STAR, destiné à encourager le développement de produits de bureau consommant de l'énergie de manière efficace.



ENERGY STAR est une marque de service enregistrée par l'Agence américaine de protection de l'environnement (EPA) et déposée aux États-Unis. En tant que participant au programme ENERGY STAR, Hewlett-Packard Company déclare que ce produit est conforme aux exigences de la norme ENERGY STAR en matière d'économie d'énergie. Pour plus d'informations, reportez-vous à <http://www.energystar.gov>.

utilisation de papier

Ce produit est adapté à l'utilisation de papier recyclé selon la norme DIN 19309.

plastiques

Les pièces en plastique de plus de 25 grammes sont marquées selon les normes internationales optimisant les possibilités d'identification en vue de leur recyclage en fin de vie du produit.

fiches techniques de sécurité des matériaux

Les fiches techniques de sécurité des matériaux (MSDS) sont disponibles sur le site web HP à l'adresse <http://www.hp.com/go/msds>. Si vous êtes basé aux États-Unis ou au Canada et ne disposez pas d'un accès à Internet, appelez U.S. HP FIRST (service fax sur demande) au (1) (800) 231-9300. Utilisez le numéro de classement 7 pour obtenir une liste des fiches techniques de sécurité des matériaux.

Les clients dans les autres pays ne disposant pas d'un accès à Internet doivent appeler le (404) -329-2009 pour obtenir plus d'informations.

programmes de recyclage

HP offre de plus en plus de programmes pour le retour et le recyclage de ses produits dans un grand nombre de pays, ainsi que des partenariats avec quelques-uns des centres de recyclage électronique les plus importants à travers le monde. HP contribue également à la conservation des ressources en remettant à neuf et en revendant certains de ses produits les plus populaires.

pile du télécopieur hp série 1010

Ce produit contient une petite pile au lithium qui doit être retirée et mise au rebut dans les conditions appropriées à la fin de la vie du produit. Cette pile est située sur la carte de circuit imprimé principale.

Spécifications de la pile

Référence de la pile : Panasonic CR2032

Matériau de la pile : lithium

Type de pile : pile bouton

Quantité par produit : 1

Poids : environ 3 grammes

Type de lithium : solide

Fabricant de la pile : Panasonic, Japon

informations sur la réglementation

Vous trouverez ci-dessous les conditions imposées par divers organismes de réglementation.

Avis aux usagers du réseau téléphonique des Etats-Unis : réglementation FCC

Cet appareil est conforme à l'article 68 des règlements de la FCC. L'étiquette figurant sur cet appareil indique, entre autres, le numéro de Registre FCC et le numéro Ringer équivalent (REN) pour cet appareil. En cas de demande, fournissez cette information à votre compagnie de téléphone.

Un cordon téléphonique compatible FCC et un module amovible sont fournis. Cet équipement est conçu pour être connecté au réseau téléphonique ou aux circuits de câblage locaux à l'aide d'une prise modulaire conforme à l'article 68. Cet équipement est connecté au réseau téléphonique par le biais de la prise d'interface standard suivante : USOC RJ-11 C.

Le REN sert à déterminer le nombre de dispositifs qui peuvent être connectés à une ligne téléphonique en conservant leur sonnerie. Un trop grand nombre de dispositifs sur la même ligne peut empêcher les périphériques de sonner lors de la réception d'un appel. Dans la plupart, mais pas dans la totalité des zones, la somme des REN de tous les dispositifs ne devrait pas être supérieure à cinq (5). Pour être certain du nombre de dispositifs que vous pouvez brancher sur votre ligne, défini par le REN, il vous faut appeler votre compagnie de téléphone locale afin de déterminer le REN maximal dans votre zone d'appel.

Si cet équipement porte préjudice au réseau téléphonique, votre compagnie de téléphone peut interrompre momentanément votre service. Dans la mesure du possible, la compagnie vous préviendra à l'avance. Si elle ne le peut pas, vous serez informé dans les meilleurs délais. Vous serez également informé de votre droit de déposer une réclamation auprès de la FCC. Votre compagnie de téléphone peut aussi modifier ses installations, équipements, opérations ou procédures qui pourraient concerner le fonctionnement correct de votre équipement. Dans ce cas, vous en serez informé à l'avance, afin que vous puissiez maintenir un service continu.

En cas de problème avec cet équipement, contactez le fabricant ou recherchez dans ce manuel des informations concernant la garantie ou les réparations. Votre compagnie de téléphone peut vous demander de déconnecter cet équipement du réseau jusqu'à ce que le problème soit résolu ou que vous vous soyez assuré que l'équipement fonctionne normalement.

Cet équipement ne peut être utilisé avec un téléphone à pièces fourni par la compagnie téléphonique. La connexion à une ligne partagée est soumise aux tarifs en vigueur dans l'état. Pour plus d'informations, contactez les services publics ou autres organismes compétents.

Cet équipement intègre une fonction de numérotation automatique. Lorsque vous programmez ou effectuez des tests avec les numéros d'urgence :

- Restez en ligne et expliquez à l'opérateur les raisons de votre appel.
- Effectuez ces opérations en dehors des heures de pointe, tôt le matin ou tard le soir.

La loi sur la protection du consommateur téléphonique (Telephone Consumer Protection Act) de 1991 rend illégale l'utilisation d'un ordinateur ou de tout autre dispositif électronique, y compris les télécopieurs, pour envoyer un message, à moins que ce message ne comprenne en marge dans la partie supérieure ou inférieure de la page transmise, ou sur la première page de transmission, la date et l'heure de l'envoi et l'identification de la société, de l'entité ou de la personne expéditrice du message ainsi que le numéro de téléphone du télécopieur émetteur ou de ladite entreprise, entité ou personne. (Le numéro de téléphone fourni ne peut commencer par 900 ou tout autre numéro pour lequel le coût excède les tarifs en vigueur pour une communication locale ou longue distance.) Pour programmer ces informations dans votre télécopieur, vous devrez effectuer les étapes décrites dans le logiciel.

déclarations de conformité aux différentes réglementations

Vous trouverez ci-dessous des déclarations de divers organismes de réglementation.

déclaration de conformité aux normes de la FCC

La FCC (Federal Communications Commission, Commission fédérale des communications) des Etats-Unis (dans 47 CFR 15.105) stipule que l'avis suivant doit être publié à l'attention des utilisateurs de ce produit.

Déclaration de conformité : Ce matériel a subi des tests et a été déclaré conforme aux limites applicables aux appareils numériques de la classe B, comme le préconise l'article 15 du règlement édicté par la FCC. Le fonctionnement de ce produit est soumis aux deux conditions suivantes : (1) l'appareil ne doit pas provoquer d'interférences nuisibles et (2) il doit supporter toute interférence reçue, y compris celles pouvant affecter son fonctionnement. Les limites de la Classe B sont définies afin d'assurer une protection raisonnable contre les interférences nuisibles dans une installation résidentielle. Ce matériel génère, utilise et peut émettre des ondes radio et, s'il n'est pas installé et utilisé conformément aux instructions, peut produire des interférences nuisibles pour les communications radio. Cependant, il n'existe aucune garantie assurant qu'il n'y aura pas d'interférence avec une installation particulière. Si ce matériel produit des interférences nuisibles avec la réception des ondes radio ou de télévision (ce que vous pouvez déterminer en l'éteignant puis le rallumant), l'utilisateur est invité à corriger ce problème en adoptant au moins l'une des mesures suivantes :

- Réorientez l'antenne de réception.
- Augmentez l'écart entre le matériel et le récepteur.
- Branchez le matériel sur une autre prise ou un autre circuit que celui sur lequel est branché le récepteur.
- Demandez de l'aide au vendeur ou à un technicien radio/TV.

Directeur des règlements concernant les produits, Hewlett-Packard Company, San Diego, 858-655-4100.

La brochure suivante de la FCC peut également s'avérer utile : *How to Identify and Resolve Radio-TV Interference Problems (Procédure pour identifier et résoudre les problèmes d'interférence Radio/TV)*. Pour obtenir cette brochure, écrivez à l'adresse suivante : U.S. Government Printing Office, Washington DC, 20402. Stock No. 004-000-00345-4.

ATTENTION Conformément au paragraphe 15.21 du Règlement de la FCC, tout changement ou modification apporté(e) à ce matériel et qui n'aurait pas été expressément approuvé par Hewlett-Packard Company, peut entraîner des interférences nuisibles et annuler l'autorisation de la FCC d'utiliser cet appareil.

DOC statement / Déclaration de conformité (Canada)

Le présent appareil numérique n'émet pas de bruits radioélectriques dépassant les limites applicables aux appareils numériques de la classe B prescrites dans le Règlement sur le brouillage radioélectrique édicté par le Ministère des Communications du Canada.

This digital apparatus does not exceed the Class B limits for radio noise emissions from digital apparatus set out in the Radio Interference Regulations of the Canadian Department of Communications.

notifications aux usagers du réseau téléphonique canadien

Le label Industry Canada est apposé sur les équipements certifiés. Cette certification atteste que l'équipement est conforme aux exigences de protection, d'opération et de sécurité des réseaux de télécommunications comme prescrit dans le(s) document(s) d'Exigences Techniques d'Équipement en Terminaux. Le Département ne garantit pas l'entière satisfaction du client quant au fonctionnement de l'appareil.

Avant d'installer cet équipement, les utilisateurs doivent s'assurer qu'ils sont autorisés à se connecter aux services de la compagnie locale de télécommunications. Cet équipement doit aussi être installé en respectant le mode de connexion. Le client est averti que le fait de se conformer aux conditions citées ci-dessus n'empêche pas l'altération des services de télécommunication dans certains cas.

Les réparations effectuées sur un équipement certifié doivent être coordonnées par un technicien agréé par le fournisseur. Toute réparation ou modification effectuée par l'utilisateur sur l'équipement, peut conduire la compagnie de télécommunication à exiger de l'utilisateur qu'il débranche l'équipement en question.

Pour leur propre sécurité, les utilisateurs doivent vérifier que l'alimentation de l'appareil est correctement reliée à la terre et que les lignes téléphoniques, ainsi que, le cas échéant, le système interne de canalisation d'eau sont correctement branchés. Cette précaution peut être particulièrement importante dans les zones rurales.

ATTENTION Les utilisateurs ne doivent pas essayer de faire ces connexions eux-mêmes et doivent prendre contact avec l'autorité contrôlant le réseau électrique, ou avec un électricien, le cas échéant.

Remarque : le numéro d'Équivalence Ringer (REN) affecté à chaque terminal fournit une indication sur le nombre maximal de terminaux pouvant être connectés à l'interface téléphonique. La terminaison d'une ligne peut être constituée d'une combinaison quelconque de dispositifs dont la somme des numéros d'équivalence Ringer pour tous les dispositifs n'excède pas 5 (ceci est la seule contrainte).

Le REN pour ce produit est égal à 0,6B (CA), 0,4B (CC) sur la base des résultats du test FCC Partie 68.

clients ne résidant pas dans les pays européens

Cet équipement a été approuvé pour être utilisé seulement dans le pays où il a été acheté. La législation en vigueur dans tel ou tel pays peut interdire l'utilisation de cet équipement en dehors du pays d'achat. Il est strictement interdit par la législation de la plupart des pays de connecter un équipement de télécommunication (télécopieur) au réseau téléphonique public.

déclaration de conformité



DECLARATION OF CONFORMITY

according to ISO/IEC Guide 22 and EN 45014

Manufacturer's Name: Hewlett-Packard Company
Manufacturer's Address: 16399 West Bernardo Drive
 San Diego CA 92127, USA
declares, that the product
Product Name: HP Fax 1010 Series
Model Number(s): C9270A, C9271A, C9272A, C9273A, C9274A
Product Options: None

conforms to the following Product Specifications:

Safety: UL1950/CSA22.2 No.950, 3rd Ed.:1995
 NOM-019-SCFI:1993
EMC: FCC Part 15 - Class B
 ICES-003, Issue 2
Telecom: NOM-EM-151-SCT1-1997

Supplementary Information:

- 1) This product was tested in a typical configuration.

20 September 2002

Date

 signature

Steve Smith
 Hardware Test and Regulations Manager

European contact for regulatory topics only: Hewlett-Packard GmbH, HQ-TRE, Herrenberger StraÙe 130,
 D-71034 B'blingen (FAX: +49 -7031-14-3143)

utilisation des services d'assistance hewlett-packard

www.hp.com/support

Si la documentation imprimée fournie avec l'appareil ou diffusée sur Internet ne vous apporte pas la réponse recherchée, prenez contact avec l'un des services d'assistance HP indiqués sur la liste ci-après. Si la liste n'indique aucun numéro de service d'assistance pour votre pays, demandez conseil auprès du revendeur agréé HP le plus proche.

avant de contacter l'assistance clientèle

- Assurez-vous que
 - l'appareil est branché et sous tension,
 - la cartouche d'impression adéquate est correctement installée,
 - un papier du type recommandé est correctement chargé dans le bac d'entrée.
- Pour réinitialiser votre unité, débranchez-la, puis rebranchez-la.
- Si vous souhaitez contacter un agent d'assistance clientèle HP,
 - ayez votre numéro de série à proximité,
 - imprimez un rapport d'auto-test,
 - soyez prêt à exposer votre problème en détail.
- Tenez-vous à proximité de l'appareil au moment de l'appel.

préparation de votre appareil pour l'expédition

S'il vous a été demandé de renvoyer l'appareil pour une intervention, procédez comme suit :

- Retirez la cartouche d'encre et placez-la dans un sac étanche à l'air afin qu'elle ne sèche pas. N'envoyez pas la cartouche avec l'appareil, à moins que vous ayez été invité à le faire.
- Si vous n'avez pas l'emballage d'origine, vous pouvez demander un emballage de remplacement au service d'assistance clientèle HP. Les détériorations subies lors du transport et dues à un emballage inapproprié ne sont pas couvertes par la garantie.
- Placez ces éléments dans le carton d'emballage :
 - Une description succincte du problème (des échantillons peuvent être utiles).
 - Une copie de votre bordereau de vente ou preuve d'achat (pour déterminer la période de garantie).
 - Vos nom et adresse, ainsi que le numéro de téléphone où vous êtes joignable pendant la journée.

pays ou région	assistance technique hp
Etats-Unis pendant la garantie*	(208) 323-2551
Canada pendant la garantie	(905) 206-4663
Canada après la garantie (facturation par appel)	(877) 621-4722
Caribbes et Amérique centrale	1-800-711-2884
Chili	800-360-999
Colombie	9-800-114-726
Costa Rica	0-800-011-0524
Equateur	1800-711-2884
Guatemala	1800-995-5105
Mexique	01-800-472-6684
Mexique (Mexico)	5258 9922
Panama	001-800-7112884
Pérou	0-800-10111
Porto Rico	1-877-2320-589
Venezuela	0-800-47468368 ou 800-477-7777
Venezuela (Caracas)	(502) 207-8488

* L'assistance téléphonique aux Etats-Unis est disponible en anglais et en espagnol 24 heures sur 24 et 7 jours sur 7 (les horaires et les jours d'assistance peuvent être modifiés sans préavis).

garantie

déclaration de garantie limitée hewlett-packard (à l'échelle mondiale) pour le télécopieur 1010

étendue de la garantie limitée

Hewlett-Packard ("HP") garantit au client utilisateur final ("Client") que chaque produit télécopieur hp 1010 ("Produit"), y compris les logiciels associés, accessoires, supports et fournitures, sera exempt de défauts matériels ou de fabrication pendant la durée spécifiée dans le paragraphe ci-dessous, à partir de la date d'achat par le Client.

Pour chaque Produit matériel, la durée de la garantie limitée de HP est d'un an pour les pièces et la main d'oeuvre. Pour tous les autres Produits, la durée de la garantie limitée de HP pour les pièces et la main d'oeuvre est de 90 jours.

Pour chaque Produit logiciel, la garantie limitée de HP s'applique uniquement à une défaillance au niveau de l'exécution des instructions de programmation. HP ne garantit pas que le fonctionnement de tout Produit soit continu ou dépourvu d'erreurs.

La garantie limitée de HP couvre uniquement les défauts se produisant suite à une utilisation normale d'un Produit, et elle ne couvre aucun autre problème, y compris ceux provoqués par (a) des opérations de maintenance ou des modifications incorrectes, (b) l'utilisation de logiciels, accessoires, supports ou fournitures qui ne sont pas fournis ou pris en charge par HP, ou (c) une exploitation en dehors des spécifications du Produit.

Pour tout Produit matériel, l'utilisation d'une cartouche d'encre non HP ou d'une cartouche d'encre remplie à nouveau n'a aucun effet sur la garantie envers le Client ou sur tout contrat d'assistance HP avec le Client. Cependant, si la défaillance ou avarie du Produit peut être attribuée à l'utilisation d'une cartouche d'encre non HP ou remplie à nouveau, HP facturera les frais de main d'oeuvre et de matériaux standard pour réparer le Produit.

Si HP est informé, pendant la période de garantie applicable, d'un défaut dans n'importe quel Produit, HP réparera ou remplacera le Produit défectueux, comme le décidera HP. Lorsque les frais de main d'oeuvre ne sont pas couverts par la garantie limitée de HP, les réparations sont facturées selon les prix de main d'oeuvre standard.

Si HP ne peut pas réparer ou remplacer, selon le cas, un Produit défectueux qui est couvert par la garantie de HP, HP remboursera le prix d'achat du Produit, dans un délai raisonnable après avoir été informé du défaut.

HP n'aura aucune obligation de réparer, remplacer ou rembourser jusqu'à ce que le Client retourne à HP le Produit défectueux.

Tout produit de remplacement peut être neuf ou considéré comme neuf, à condition que sa fonctionnalité soit au moins égale à celle du Produit remplacé. Les produits HP, y compris chaque Produit, peuvent contenir des pièces réusinées et des composants ou matériaux comme neufs en termes de performance. La garantie limitée de HP pour chaque produit est valable dans tous les pays et localités où HP assure le service après-vente du produit et où HP a commercialisé le produit. Le niveau du service après-vente sous garantie peut varier selon les normes locales. HP n'aura aucune obligation d'altérer la forme, la taille ou la fonction du Produit pour que ce dernier puisse fonctionner dans un pays ou localité où il n'était jamais prévu que le Produit soit exploité.

limitations de la garantie

DANS LA MESURE AUTORISÉE PAR LA LOI LOCALE, NI HP NI SES FOURNISSEURS TIERS NE PEUVENT PROPOSER TOUTE AUTRE GARANTIE OU CONDITION DE QUELQUE SORTE, QU'ELLE SOIT EXPRESSE OU IMPLICITE, CONCERNANT LES PRODUITS HP COUVERTS, ET RENONCER SPECIFIQUEMENT AUX GARANTIES OU CONDITIONS IMPLICITES DE COMMERCIALITE, QUALITE SATISFAISANTE, ET ADAPTATION A UNE UTILISATION PRECISE.

limitations de la responsabilité

Dans la mesure autorisée par la loi locale, les remèdes prévus par cette Déclaration de Garantie Limitée sont les remèdes uniques et exclusifs du Client.

DANS LA MESURE AUTORISÉE PAR LA LOI LOCALE, A L'EXCEPTION DES OBLIGATIONS DEFINIES SPECIFIQUEMENT DANS CETTE DECLARATION DE GARANTIE LIMITEE, HP OU SES FOURNISSEURS TIERS NE SERONT EN AUCUN CAS TENUS RESPONSABLES DES DOMMAGES DIRECTS, INDIRECTS, SPECIAUX OU IMMATERIELS, QU'ILS SOIENT BASES SUR CONTRAT, PREJUDICE OU TOUT AUTRE CONCEPT JURIDIQUE OU QU'ILS SOIENT PREVENUS DE LA POSSIBILITE DE TELS DOMMAGES.

loi locale

La présente Déclaration de Garantie Limitée accorde au Client des droits légaux spécifiques. Le Client peut éventuellement bénéficier d'autres droits qui varient d'un état à un autre aux États-Unis, d'une province à une autre au Canada, et d'un pays à un autre ailleurs dans le monde.

Dans la mesure où la présente Déclaration de Garantie Limitée n'est pas en accord avec la loi locale, elle sera considérée comme modifiée pour être en cohérence avec ladite loi locale. Sous ladite loi locale, certaines dénégations et limitations de cette Déclaration peuvent ne pas s'appliquer au Client. Par exemple, certains États américains, de même que certains gouvernements en dehors des États-Unis (y compris certaines provinces canadiennes), peuvent :

- Empêcher que les dénégations et limitations dans cette Déclaration limitent les droits statutaires d'un client (Royaume-Uni, par exemple) ;
- Limiter autrement la capacité d'un fabricant à imposer lesdites dénégations ou limitations ; ou
- Accorder au Client des droits de garantie supplémentaires, spécifier la durée des garanties implicites que le fabricant ne peut nier, ou interdire toute limitation sur la durée des garanties implicites.

POUR LES TRANSACTIONS INTERCONSUMMATEURS EN AUSTRALIE OU NOUVELLE-ZELANDE, LES CONDITIONS DE LA PRESENTE DECLARATION DE GARANTIE LIMITEE, SAUF DANS LE CADRE AUTORISE PAR LA LOI, NE PEUVENT ETRE EXCLUES, LIMITEES OU MODIFIEES, ET SONT, EN PLUS DES DROITS STATUTAIRES OBLIGATOIRES, APPLICABLES A LA VENTE A TELS CLIENTS DES PRODUITS HP COUVERTS.

télécopieur hp série 1010

Indiquez les informations suivantes. Ces informations sont nécessaires pour tout contact avec le revendeur ou la société Hewlett-Packard :

Date d'achat :

Numéro de série :

index

A

aide 52
annuaire 17
 numérotation 18
annulation d'une tâche programmée
25
assistance hp 52

B

blocage de télécopies non sollicitées
13

C

cartouche
 entretien 33
 nettoyage 36
 référence 46
 remplacement 34
cartouche d'encre
 référence 46
cartouche d'impression
 niveau d'encre 33
 référence 46
contraste 20
copies
 assembler 3
 options 3
 plusieurs 3
 réaliser 3
 réduire ou agrandir 3

D

diffusion 23
DRPD 15

E

effacement de la mémoire 30
envoi différé de télécopie 23

F

format papier 45

G

garantie 53

H

haut-parleur 32

I

ID de l'appelant
 mise sous tension 12
 télécopies non sollicitées 13
informations sur la réglementation 49
interrogation
 envoi 24
 réception 25
invitation à émettre 24

L

langue 30

M

mémoire
 effacement 30
Mire ITU n°1 47
Mode ECM 46
modification de la langue 30

N

niveau d'encre
 cartouche 33
numérotation
 rappel de télécopie
 automatique 21

O

obtenir de l'aide 52

P

panneau avant 6
panneau de configuration 6
pause 17

R

rappel
 rappel d'un numéro
 en mémoire 32
 rappel de télécopie
 automatique 21
rappel de télécopie automatique 21
rapports 28
réaliser une copie 3
réception de télécopies 11
référence
 cartouche d'encre 46
réglage de la date et de l'heure 27
réglage du numéro de télécopie 28
réglage du scanner 39
réglage menu
 langue 30
réglage utilisateur
 contraste 31
 id de l'appelant 31
 image tcr 32
 journal auto 31
 mode numérot. 32
 mode silence 31
 résolution 31
 sonnerie distincte 31
 télécopie non sollicitée 31
réglages utilisateur
 taille marge 31
réimpression des télécopies 29
résolution 20, 46

S

sonneries avant réponse 12
spécifications 45

T

tâche programmée
 annulation 25
taille marge
 (voir également
 la réduction auto) 31

télécopie non sollicitée
 blocage 13
télécopies

 réimpression 29
touche d'accès direct
 numérotation 18

V

volume de la sonnerie 21



i n v e n t



C9273-90102

Imprimé en Chine. Novembre 2002