

centrino



DE **Bedienungsanleitung**
beutelloser Boden-
staubsauger

GB **Operating Manual**
Bagless cylinder
vacuum cleaner

FR **Mode d'emploi**
Aspirateur-traîneau
sans sac

NL **Bedieningshandleiding**
Stofzuiger zonder
stofzak

ES **Manual de instrucciones**
Aspiradora rodante
sin bolsa

IT **Istruzioni per l'uso**
Aspirapolvere senza
sacchetto

TR **Kullanım Klavuzu**
Torbasız elektrik
süpürgesi

Dirt Devil

Bedienungsanleitung 3-7

DE

Operating Manual 8 - 12

GB

Mode d'emploi 13 - 17

FR

Bedieningshandleiding 18 - 22

NL

Manual de instrucciones 23 - 27

ES

Istruzioni per l'uso 28 - 32

IT

Kullanım Klavuzu 33 - 37

TR

1.1 zur Bedienungsanleitung

Lesen Sie diese Bedienungsanleitung vollständig durch, bevor Sie mit dem Gerät arbeiten. Bewahren Sie die Anleitung gut auf. Falls Sie das Gerät an Dritte weitergeben, geben Sie die Bedienungsanleitung mit.

Die Nichtbeachtung dieser Anleitung kann zu schweren Verletzungen oder Schäden am Gerät führen.

Für Schäden, die durch Nichtbeachtung dieser Bedienungsanleitung entstehen, übernehmen wir keine Haftung.

Beachten Sie Hinweise, die wie folgt gekennzeichnet sind, unbedingt, um Unfälle und Schäden am Gerät zu vermeiden.

WARNUNG:

Warnt vor Gefahren für Ihre Gesundheit und zeigt mögliche Verletzungsrisiken auf.

ACHTUNG:

Weist auf mögliche Gefährdungen für das Gerät oder andere Gegenstände hin.

HINWEIS:

Hebt Tipps und Informationen für Sie hervor.

1.2 zu bestimmten Personengruppen

■ Diese Geräte können von Kindern ab 8 Jahren und darüber und von Personen mit verringerten physischen, sensorischen oder mentalen Fähigkeiten oder Mangel an Erfahrung und/oder Wissen benutzt werden, wenn sie beaufsichtigt werden oder bezüglich des sicheren Gebrauchs des Gerätes unterwiesen wurden und die daraus resultierenden Gefahren verstanden haben.

■ Kinder dürfen nicht mit dem Gerät spielen.

■ Reinigung und Benutzer-Wartung dürfen nicht durch Kinder ohne Beaufsichtigung durchgeführt werden.

■ Kinder jünger als 8 Jahre sollten vom Gerät und der Anschlussleitung ferngehalten werden, wenn es eingeschaltet ist oder abkühlt.

■ Verpackungsmaterialien dürfen nicht zum Spielen verwendet werden. Es besteht Erstickungsgefahr.

1.3 zur Stromversorgung

Das Gerät wird mit elektrischem Strom betrieben, dabei besteht grundsätzlich die Gefahr eines elektrischen Schlags. Beachten Sie daher Folgendes:

■ Tauchen Sie das Gerät niemals in Wasser oder andere Flüssigkeiten und halten Sie es von Regen und Nässe fern.

■ Fassen Sie den Stecker nie mit nassen Händen an. Betreiben Sie das Gerät nicht im Freien oder in Räumen mit hoher Luftfeuchtigkeit.

■ Achten Sie darauf, dass das Stromkabel nicht geknickt, eingeklemmt, überfahren wird oder mit Hitzequellen in Berührung kommt. Es darf außerdem nicht zur Stolperfalle werden.

■ Stellen Sie vor dem Anschließen an die Stromversorgung sicher, dass die auf dem Typenschild angegebene elektrische Spannung mit der Spannung Ihrer Steckdose übereinstimmt. Benutzen Sie nur Steckdosen mit Schutzkontakt.

■ Kontrollieren Sie das Stromkabel vor dem Benutzen auf eventuelle Beschädigungen.

■ Transportieren Sie das Gerät niemals am Stromkabel. Es könnte beschädigt werden.

■ Bevor Sie das Gerät reinigen oder warten, schalten Sie das Gerät aus und ziehen Sie den Stecker aus der Steckdose.

■ Wenn Sie den Stecker aus der Steckdose herausziehen wollen, ziehen Sie immer direkt am Stecker. Ziehen Sie niemals am Stromkabel, es könnte beschädigt werden.

■ Benutzen Sie nach Möglichkeit keine Verlängerungskabel. Falls dies unumgänglich ist, benutzen Sie nur GS-geprüfte, spritzwassergeschützte, einfache Verlängerungskabel (keine Mehrfachsteckdosen), die für die Leistungsaufnahme des Gerätes ausgelegt sind.

1.4 zur bestimmungsgemäßen Verwendung

Der Bodenstaubsauger darf nur im Haushalt eingesetzt werden.

Er ist für eine gewerbliche Nutzung nicht geeignet.

Verwenden Sie den Bodenstaubsauger ausschließlich für das Reinigen von trockenen, normal verschmutzten Böden. Wenn Sie die Möbelbürste montiert haben, können Sie das Gerät ebenso zum Saugen von Polstern und Möbeln einsetzen.

Jede weitere Verwendung gilt als nicht bestimmungsgemäß und ist untersagt. **Verboten ist insbesondere:**

■ Die Verwendung in der Nähe von explosiven oder leicht entzündlichen Stoffen. Es besteht Brand- oder Explosionsgefahr.

■ Die Verwendung im Freien. Es besteht die Gefahr, dass Regen und Schmutz das Gerät zerstören.

■ Das Hineinstecken von Gegenständen in die Öffnungen des Gerätes. Es könnte überhitzen.

■ Das selbstständige Umbauen oder Reparieren des Gerätes.

Verboten ist zudem:

■ Das Saugen von:

- Menschen, Tieren, Pflanzen, insbesondere Haaren, Fingern und anderen Körperteilen sowie am Körper befindlichen Kleidungsstücken. Diese können eingezogen werden. Verletzungen können die Folge sein.

- Wasser und anderen Flüssigkeiten, insbesondere feuchten Teppichreinigern. Feuchtigkeit im Inneren kann zum Kurzschluss führen.

- Toner (für Laserdrucker, Kopierer usw.). Es besteht Brand- und Explosionsgefahr.

- glühender Asche, brennenden Zigaretten oder Streichhölzern. Es kann zum Brand kommen.

- spitzen Gegenständen, wie Glassplittern, Nägeln etc. Dadurch kann das Gerät beschädigt werden.

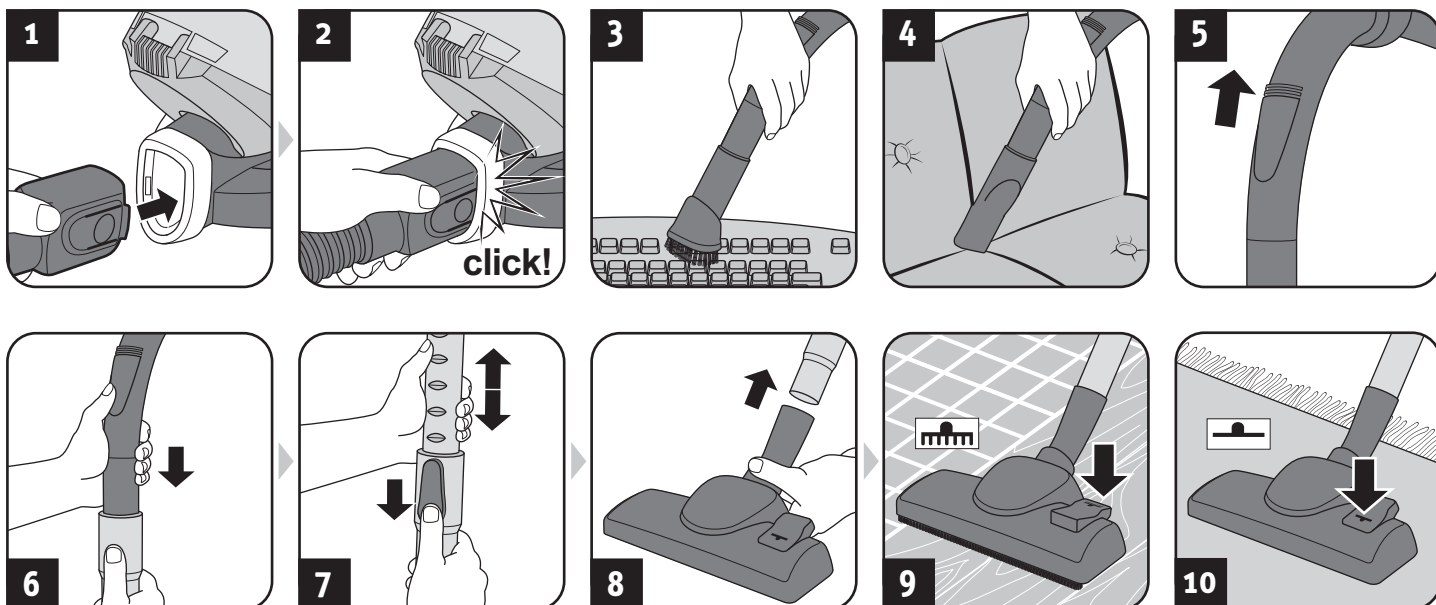
- Bauschutt, Gips, Zement, feinstem Bohrstaub, Schminke, Puder usw. Dadurch kann das Gerät beschädigt werden.

1.5 bei defektem Gerät

Betreiben Sie niemals ein defektes Gerät oder ein Gerät mit einem defekten Stromkabel. Wenn die Anschlussleitung dieses Gerätes beschädigt ist, muss sie durch den Hersteller oder seinen Kundendienst oder eine ähnlich qualifizierte Person ersetzt werden, um Gefährdungen zu vermeiden.

Geben Sie ein defektes Gerät zur Reparatur an einen Fachhändler oder den Royal Appliance-Kundendienst (▷ Seite 38, „International Service“).

2.1 Gerät montieren und Düsen an Untergrund anpassen



⚠️ WARNUNG:

Verletzungsgefahr! Montieren Sie die Geräteteile nur, wenn der Stecker aus der Steckdose gezogen ist. Anderenfalls kann das Gerät anlaufen und Körperteile, Haare oder Kleidungsstücke einziehen.

⚠️ ACHTUNG:

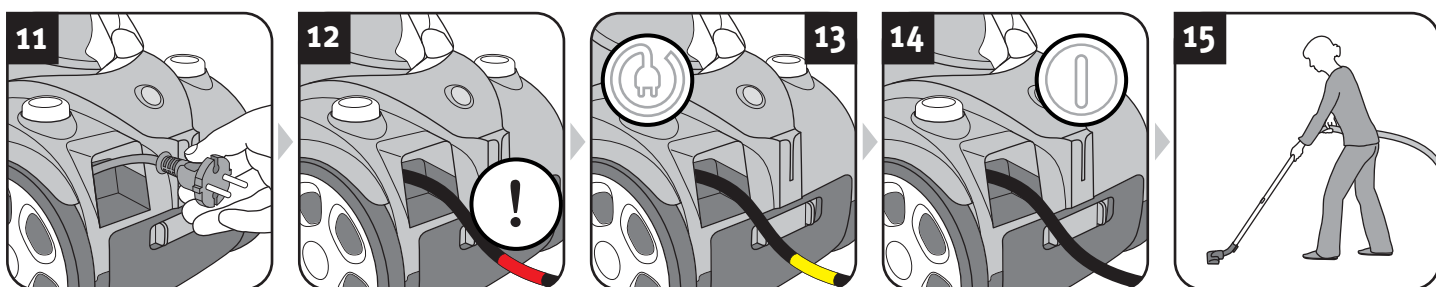
Stellen Sie vor dem Montieren sicher, dass die aufgesetzte Düse unbeschädigt und für den zu saugenden Untergrund geeignet ist. Reinigen Sie z. B. niemals Böden oder Gegenstände mithilfe einer Bürste mit rotierenden Borsten, die Sie nicht bedenkenlos mit einer konventionellen Bürste reinigen würden. Beachten Sie die Empfehlungen des Belagherstellers.

HINWEIS:

Eventuell ist es erforderlich, beide Teile beim Zusammenstecken etwas gegeneinander zu drehen, damit sie fest sitzen. Prüfen Sie montierte Teile auf festen Halt, indem Sie versuchen, diese auseinanderzuziehen.

1. Montieren Sie die Geräte- und Zubehörteile, je nachdem welchen Untergrund Sie saugen möchten (Abb. 1 – 8).
2. Achten Sie darauf, dass der Nebenluftregler geschlossen ist (Abb. 5).
3. Falls Sie das Teleskoprohr verwenden (Abb. 6), stellen Sie dessen Länge ein (Abb. 7).
4. Falls Sie die Bodendüse verwenden (Abb. 8), stellen Sie diese auf den zu saugenden Untergrund ein (Abb. 9 Hartboden, Abb. 10 Teppich).

2.2 Staubsaugen



⚠️ WARNUNG:

Verletzungsgefahr! Prüfen Sie Gerät und Stromkabel vor jeder Benutzung. Ein beschädigtes Gerät darf nicht verwendet werden.

⚠️ ACHTUNG:

Verwenden Sie das Gerät nur, wenn alle Filter unbeschädigt, trocken und korrekt eingesetzt sind. Stellen Sie sicher, dass keinerlei Gegenstände das Teleskoprohr, den Saugschlauch oder andere Öffnungen verstopfen.

1. Ziehen Sie das Kabel aus dem Gerät (Abb. 11) und stecken Sie den Stecker in eine Steckdose.

⚠️ WARNUNG:

Gefahr eines elektrischen Schlags! Falls die rote Markierung sichtbar ist (Abb. 12), ziehen Sie das Stromkabel mithilfe der Kabelaufrolltaste (⏪) wieder bis zur gelben Markierung (Abb. 13) ein. Anderenfalls kann das Stromkabel beschädigt werden.

2. Schalten Sie das Gerät über den Ein-/Aus-Schalter (⏻) ein (Abb. 14).

HINWEIS:

Der Nebenluftregler (Abb. 5) muss beim Saugen vollständig geschlossen sein. Mit seiner Hilfe können Sie bei Bedarf die Saugleistung schnell reduzieren, um eingesaugte Gegenstände (z. B. Gardinen) wieder freizugeben.

3. Saugen Sie Staub (Abb. 15).

⚠️ WARNUNG:

Verletzungsgefahr! Achten Sie insbesondere beim Saugen von Treppen darauf, dass Sie sich stets oberhalb des Gerätes befinden.

HINWEIS:

Ihr Staubsauger besitzt eine integrierte Schutzfunktion, die das Gerät ausschaltet, bevor das Gerät überhitzen kann (z. B. aufgrund verstopfter Saugwege oder eines überfüllten Staubbehälters), > Kapitel 4.1, „Bevor Sie das Gerät einsenden“.

3.1 Staubbehälter leeren und reinigen

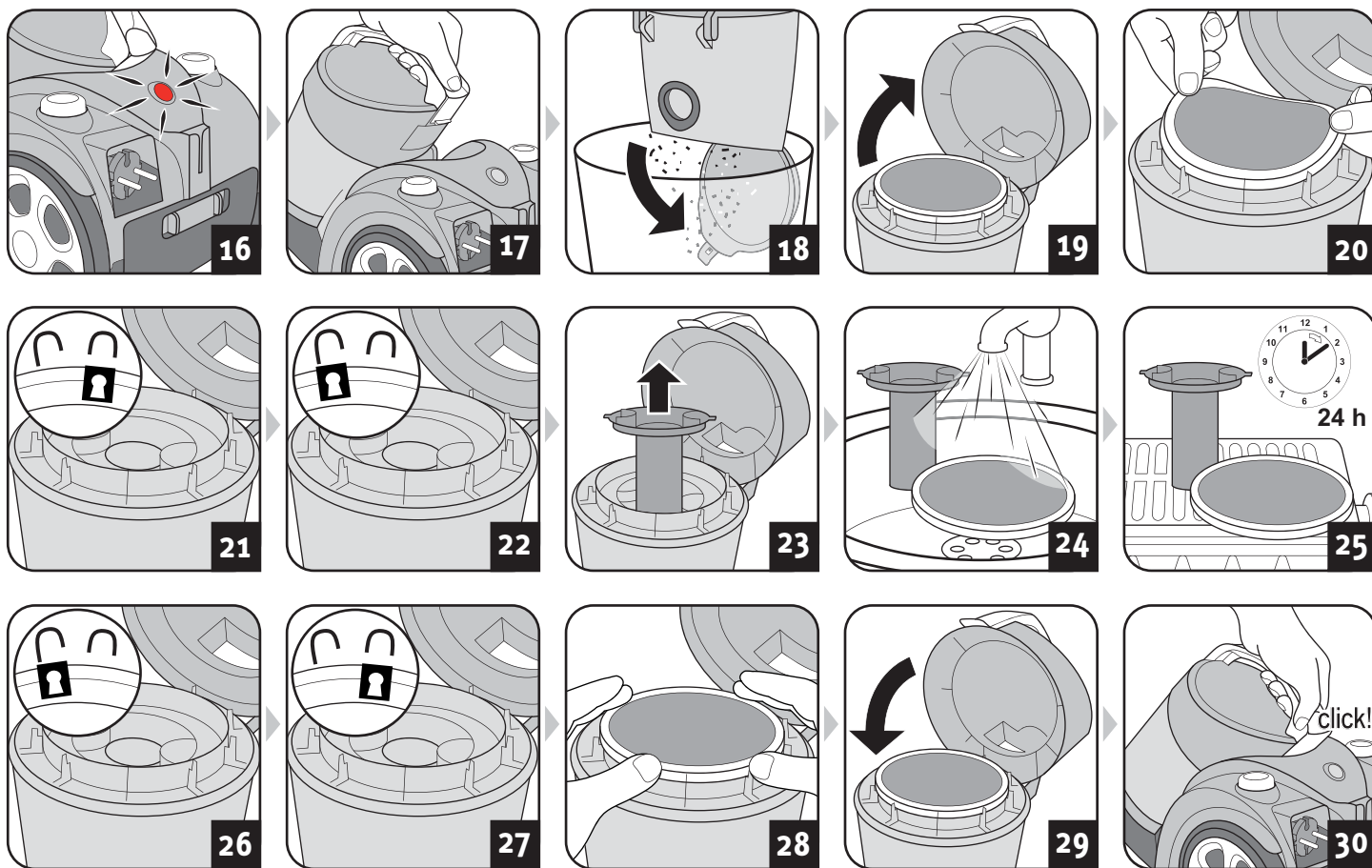
⚠ ACHTUNG:

Bevor Sie den Staubbehälter entnehmen, schalten Sie das Gerät aus. So vermeiden Sie, dass Staub das Gerät beschädigt.

⚠ ACHTUNG:

Den Inhalt des Staubbehälters können Sie im Hausmüll entsorgen, solange er keinen für den Hausmüll verbotenen Schmutz enthält.

DE



HINWEIS:

Der Staubbehälter muss regelmäßig geleert und gereinigt werden. Andernfalls wird das Entleeren von Mal zu Mal schwieriger oder es können sich sogar Gerüche oder Keime bilden, je nachdem, was Sie zuvor aufgesaugt haben.

- Leeren Sie den Staubbehälter also am besten nach jedem Saugvorgang.
- Leeren und reinigen Sie den Staubbehälter spätestens, sobald die Reinigungs-/Entleerungsanzeige leuchtet (Abb. 16).
- Leeren und reinigen Sie den Staubbehälter zudem spätestens alle 3 Monate, vor längerer Lagerung oder bevor Sie das Gerät versenden.

1. Schalten Sie das Gerät aus (⏻).
2. Ziehen Sie den Stecker aus der Steckdose.
3. Entnehmen Sie den Staubbehälter (Abb. 17).
4. Leeren Sie den Staubbehälter (Abb. 18).
5. Kontrollieren Sie bei dieser Gelegenheit auch gleich die Filterelemente im Staubbehälter (Abb. 19 – 23).
6. Sollten die Filterelemente verschmutzt sein, reinigen Sie diese unter fließendem, kaltem oder handwarmem Wasser, bis sämtliche Verschmutzungen beseitigt sind (Abb. 24).

⚠ ACHTUNG:

Die Filterelemente sind waschbar, jedoch weder spülmaschinen- noch waschmaschinentauglich.

- Verwenden Sie außerdem zur Reinigung der Filterelemente keine Reinigungsmittel oder Bürsten mit harten Borsten.
- Lassen Sie die Filterelemente nach der Nassreinigung trocknen (ca. 24 Stunden bei Raumtemperatur).
- Setzen Sie die Filterelemente erst wieder ein, wenn sie vollkommen trocken sind.
- Ersetzen Sie beschädigte oder verformte Filter umgehend (Bestellinformationen siehe ▶ Kapitel 3.4, „Ersatzteile und Zubehör“).

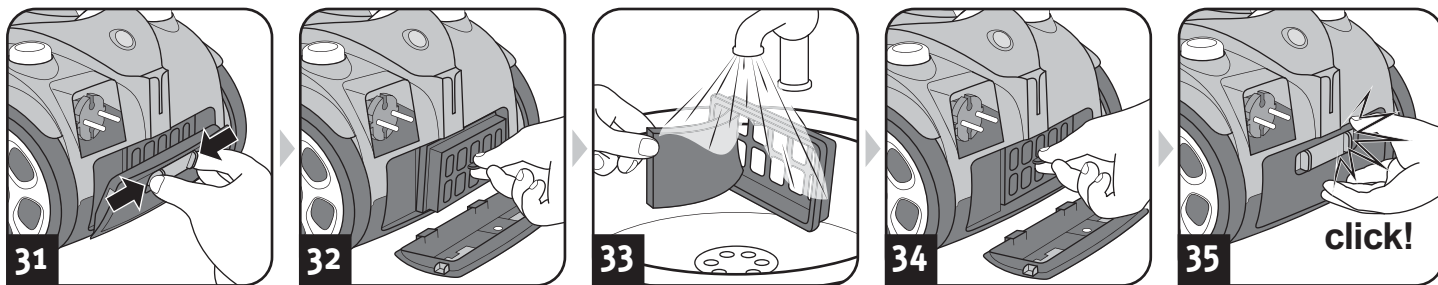
7. Lassen Sie die Filterelemente nach der Nassreinigung trocknen (ca. 24 Stunden bei Raumtemperatur, Abb 25).
8. Setzen Sie die Filterelemente wieder ein (Abb. 26 – 29).

⚠ ACHTUNG:

Betreiben Sie das Gerät niemals ohne korrekt eingesetzte Filter. Betreiben Sie das Gerät niemals mit beschädigten Filtern.

9. Setzen Sie den Staubbehälter wieder ein (Abb. 30). Er muss hör- und spürbar einrasten.

3.2 Ausblasfilter reinigen/wechseln



⚠ ACHTUNG:

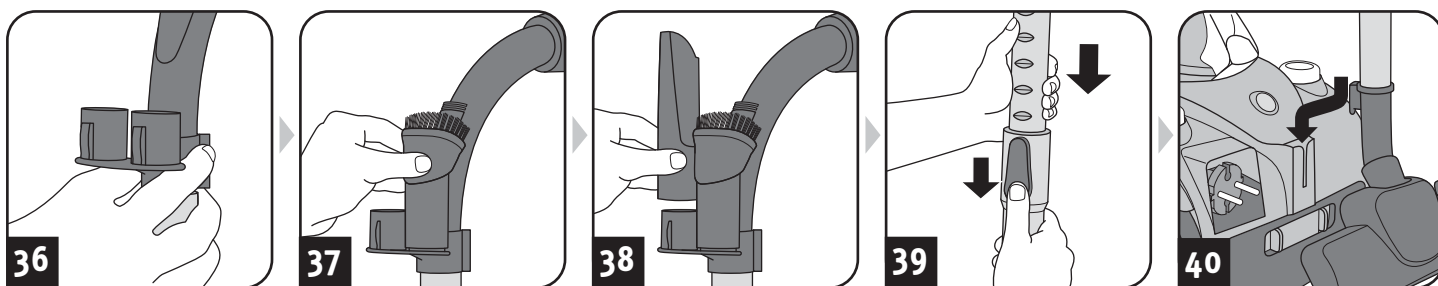
Reinigen Sie den Filter jedes Mal, wenn Sie den Staubbehälter reinigen. Wechseln Sie den Filter, wenn dieser beschädigt oder verformt ist (Bestellinformationen siehe [▷ Kapitel 3.4, „Ersatzteile und Zubehör“](#)).

⚠ ACHTUNG:

Die Filterelemente sind waschbar, jedoch weder spülmaschinen- noch waschmaschinentauglich. Verwenden Sie außerdem zur Reinigung der Filterelemente keine Reinigungsmittel oder Bürsten mit harten Borsten. Lassen Sie die Filterelemente nach der Nassreinigung trocknen (ca. 24 Stunden bei Raumtemperatur). Setzen Sie die Filterelemente erst wieder ein, wenn sie vollkommen trocken sind.

1. Schalten Sie das Gerät aus (⏻).
2. Ziehen Sie den Stecker aus der Steckdose.
3. Entriegeln Sie die Ausblasfilterabdeckung wie abgebildet (Abb. 31).
4. Entnehmen Sie den Ausblasfilter (Abb. 32).
5. Spülen Sie beide Filterelemente unter fließendem Wasser gründlich aus (Abb. 33).
6. Lassen Sie die Filterelemente trocknen (ca. 24 Stunden bei Raumtemperatur) und setzen Sie diese wieder zusammen.
7. Setzen Sie den Ausblasfilter zurück in seine Konsole (Abb. 34).
8. Setzen Sie die Ausblasfilterabdeckung zuerst unten an und drücken Sie die Abdeckung dann oben fest an, bis sie einrastet (Abb. 35).

3.3 Aufbewahren



⚠ WARNUNG:

Verletzungsgefahr! Schalten Sie das Gerät nach dem Saugen aus (⏻) und wickeln Sie das Stromkabel auf (⏻). Behalten Sie den Stecker beim Aufrollen in der Hand, damit das Kabel nicht umherslingert und Sie sich womöglich verletzen.

⚠ WARNUNG:

Verletzungsgefahr! Bewahren Sie das Gerät stets für Kinder unzugänglich auf.

⚠ ACHTUNG:

Stellen Sie das Gerät nie direkt neben Wärmequellen ab (z. B. Heizung, Ofen). Vermeiden Sie direkte Sonneneinstrahlung. Bewahren Sie Gerät und Zubehör kühl, trocken und platzsparend auf (Abb. 36 – 40).

⚠ ACHTUNG:

Wenn Sie beabsichtigen, das Gerät längere Zeit zu lagern, leeren und reinigen Sie den Staubbehälter sowie seine Filterelemente [▷ Kapitel 3.1, „Staubbehälter leeren und reinigen“](#).

3.4 Ersatzteile und Zubehör

⚠ ACHTUNG:

Verwenden Sie nur Originalersatzteile aus dem Lieferumfang oder solche, die Sie durch Nachbestellung erworben haben.

Folgende Zubehör- und Ersatzteile können Sie nachbestellen:

Artikel-Nr.	Beschreibung
2991001	1 Dual-Motorschutzfilter
2991003	1 Ausblasfilter
2991005	1 Filtersieb
M203	1 Parkettbürste
M209	1 Turbobürste
M219	1 Mini-Turbobürste „Fellino“

Zubehör- und Ersatzteile können Sie auf verschiedenen Wegen bestellen:

- Bestellung per Telefon: **01805 15 85 08***
*0,14 €/Minute aus dem deutschen Festnetz (deutscher Mobilfunkhöchstpreis 0,42 €/Minute)
- Bestellung per E-Mail: **Ersatzteilshop@dirdevil.de**
- Bestellung in unserem Onlineshop: [▷ www.dirdevil.de](http://www.dirdevil.de)
- Bestellung bei unserem Servicepartner:

Service Center Feuerbach KG

Corneliusstr. 75
40215 Düsseldorf
DEUTSCHLAND

Tel.: +49 (0) 1805 - 15 85 08*
Fax: +49 (0) 211 - 37 04 97

dirdevil-service@t-online.de
www.dirdevil-service.de

*0,14 €/Minute aus dem deutschen Festnetz (deutscher Mobilfunkhöchstpreis 0,42 €/Minute)

4.1 Bevor Sie das Gerät einsenden

⚠️ WARNUNG:

Verletzungsgefahr! Verwenden Sie niemals ein defektes Gerät! Bevor Sie auf Problemsuche gehen, schalten Sie das Gerät aus und ziehen Sie den Stecker aus der Steckdose.

Bevor Sie uns kontaktieren oder das Gerät gar einsenden, überprüfen Sie anhand der Tabelle, ob Sie das Problem selbst beseitigen können.

Problem	mögliche Ursache / Lösung
Saugergebnis ist trotz einwandfreier Funktion nicht zufriedenstellend.	Nebenluftregler (Abb. 5) ist geöffnet. Schließen Sie den Nebenluftregler (Abb. 5).
	Aufgesteckte Düse ist nicht angemessen. Wechseln Sie die Düse, ▷ Kapitel 2.1, „Gerät montieren und Düsen an Untergrund anpassen“.
	Bürstkranz der Bodendüse steht in einer dem Belag nicht angemessenen Stellung (Abb. 9 – 10). Passen Sie die Stellung des Bürstkranzes über den Umschalter der Bodendüse an den Belag an (Abb. 9 – 10).
	Staubbehälter ist voll. Leeren und reinigen Sie den Staubbehälter ▷ Kapitel 3.1, „Staubbehälter leeren und reinigen“.
	Filter sind verschmutzt. Reinigen Sie die Filter, ▷ Kapitel 3.1, „Staubbehälter leeren und reinigen“ bzw. ▷ Kapitel 3.2, „Ausblasfilter reinigen/wechseln“.
	Düse, Teleskoprohr oder Saugschlauch sind verstopft. Entfernen Sie die Verstopfung. Benutzen Sie dazu falls erforderlich einen langen Stab (z. B. einen Besenstiel).

Problem	mögliche Ursache / Lösung
Reinigungs-/Entleerungsanzeige leuchtet (Abb. 16).	Staubbehälter ist voll. Leeren und reinigen Sie den Staubbehälter ▷ Kapitel 3.1, „Staubbehälter leeren und reinigen“.
	Filter sind verschmutzt. Reinigen Sie die Filter, ▷ Kapitel 3.1, „Staubbehälter leeren und reinigen“ bzw. ▷ Kapitel 3.2, „Ausblasfilter reinigen/wechseln“.
Gerät hört plötzlich auf zu saugen.	Düse, Teleskoprohr oder Saugschlauch sind verstopft. Entfernen Sie die Verstopfung. Benutzen Sie dazu falls erforderlich einen langen Stab (z. B. einen Besenstiel).
	Überhitzungsschutz hat angesprochen (möglicherweise aufgrund verstopfter Saugwege o. Ä.). 1. Schalten Sie das Gerät aus und ziehen Sie den Stecker aus der Steckdose. 2. Beseitigen Sie die Ursache der Überhitzung (z. B. Teleskoprohr und Saugschlauch demontieren und Verstopfung entfernen). 3. Warten Sie ca. 45 Minuten, bis das Gerät abgekühlt ist. 4. Das abgekühlte Gerät können Sie wieder einschalten.

DE

HINWEIS:

Wenn Sie das Problem mit Hilfe dieser Tabelle nicht beheben konnten, kontaktieren Sie die Service-Hotline (▷ siehe unten) oder den Royal Appliance-Kundenservice (▷ siehe unten).

4.2 Gewährleistung

Es gelten die gesetzlichen Gewährleistungsregeln nach EU-Richtlinie 1999/44/EG. In Nicht-EU-Ländern gelten die im jeweiligen Land gültigen Mindestansprüche der Gewährleistung.

4.3 Entsorgung



Entsorgen Sie das Gerät entsprechend den in Ihrem Land geltenden Umweltschutzvorschriften. Elektrische Abfälle dürfen nicht zusammen mit Haushaltsabfällen entsorgt werden. Nutzen Sie stattdessen die örtlichen Sammelstellen zur Rückgabe von Altgeräten.

Die Filter sind aus umweltverträglichen Materialien hergestellt. Sie können diese – anders als das Gerät – im Hausmüll entsorgen, solange Sie keine für den Hausmüll verbotenen Stoffe aufgesaugt haben.

Beheben Sie Störungen ganz leicht selbst.



www.dirt-devil.de/service



SERVICE-HOTLINE
0180 501 50 50*
Mo. – Fr., 8 – 20 Uhr

*0,14 €/Min. aus dem deutschen Festnetz (deutscher Mobilfunkhöchstpreis 0,42 €/Min.)

4.4 Technische Daten

Geräteart	: beutelloser Bodenstaubsauger
Modellname	: Centrino ⁺
Modellnummer	: M2991-2
Spannung	: 220–240 V ~, 50/60 Hz
Leistung	: 1.200 W nom. – 1.800 W max.
max. nutzbares Volumen des Staubbehälters	: ca. 1,6 Liter
Stromkabellänge	: ca. 5 m
Gewicht	: ca. 3,5 kg



Technische und gestalterische Änderungen im Zuge stetiger Produktverbesserungen vorbehalten.
© Royal Appliance International GmbH



Royal Appliance International GmbH
Abt. Kundenservice
Jagenbergstraße 19
41468 Neuss
DEUTSCHLAND

Tel.: +49 (0) 180 - 501 50 50*
Fax: +49 (0) 2131 - 60 90 60 95

www.dirtdevil.de
servicecenter@dirtdevil.de

*0,14 €/Minute aus dem deutschen Festnetz; (deutscher Mobilfunkhöchstpreis 0,42 €/Minute)

1.1 About the operating manual

Read this operating manual completely before working with the appliance. Keep the operating manual in a safe place. Include the operating manual if you pass the appliance on to someone else.

Failure to comply with these instructions can lead to serious injuries or damage to the appliance.

We take no responsibility for damage due to failure to comply with these operating instructions.

Always comply with the notices marked as follows to avoid accidents and damage to the appliance.



WARNING:

Warns of health hazards and indicates possible risks of injury.



CAUTION:

Warns of possible dangers to the appliance or other objects.

NOTE:

Highlights tips and information for you.

1.2 Concerning certain groups of persons

■ These appliances can be used by children of 8 years and upwards and persons with impaired physical, sensory or mental abilities, or insufficient experience or knowledge, providing they are supervised or have been instructed in the proper use of the appliance and understand the risks involved.

■ Children are not permitted to play with the appliance.

■ Children must not carry out cleaning tasks or maintenance unless they are supervised.

■ Children under the age of eight should be kept away from the appliance and the connection cable whilst it is switched on or cooling down.

■ Packing material must not be used to play with. There is danger of suffocation.

1.3 Concerning the power supply

The appliance is operated with electrical power which means there is always a risk of electric shock. Therefore, please comply with the following:

■ Never immerse the appliance in water or other liquids; keep it away from rain and moisture.

■ Never touch the plug with wet hands. Do not operate the appliance outside or in rooms with a high level of humidity.

■ Take care that the power cord is not kinked, pinched, or rolled over and ensure it does not come into contact with heat sources. Also take care that it does not become a stumbling hazard.

■ Before connecting to the power supply, make sure that the voltage stated on the type plate matches the voltage of your plug socket. Only use sockets with a ground/safety contact.

■ Always check the power cord for possible damage before using the appliance.

■ Never carry the appliance by its power cord. It could be damaged.

■ Before you clean or maintain the appliance, switch off the appliance and pull the mains plug from the socket.

■ Always pull directly on the plug if you want to disconnect the appliance from the mains. Never pull on the power cord as this could damage it.

■ If possible, do not use extension cords. If you must use an extension cord, use only safety-certified, water-protected single extension cords (no multi-socket distributors) designed for the power consumption of the appliance.

1.4 Concerning intended use

The cylinder vacuum cleaner is intended for home use only. It is not suitable for commercial use.

Use the cylinder vacuum cleaner only for cleaning dry, normally soiled floors. With the furniture brush attached, you may also use the appliance for vacuuming upholstery and furniture surfaces.

Any other use is considered non-intended use and is prohibited. **Particularly prohibited:**

■ Use in the vicinity of explosive or highly-flammable substances. There is a risk of fire or explosion.

■ To use the appliance outdoors. There is danger of rain or dirt destroying the appliance.

■ Sticking objects into the appliance's openings. It could overheat.

■ To modify or repair the appliance yourself.

Also prohibited:

■ Vacuuming of:

- Persons, animals, plants, especially hair, fingers and other parts of the body as well as articles of clothing on the body. These might be drawn in. This could result in injuries.

- Water and other fluids, especially damp carpet cleaners. Moisture inside the appliance can cause a short-circuit.

- Toner (for laser printers, copying machines, etc.). There is danger of fire or explosion.

- Hot ash, burning cigarettes or matches. This could cause a fire.

- Pointed objects, such as glass shards, nails, etc. They can damage the appliance.

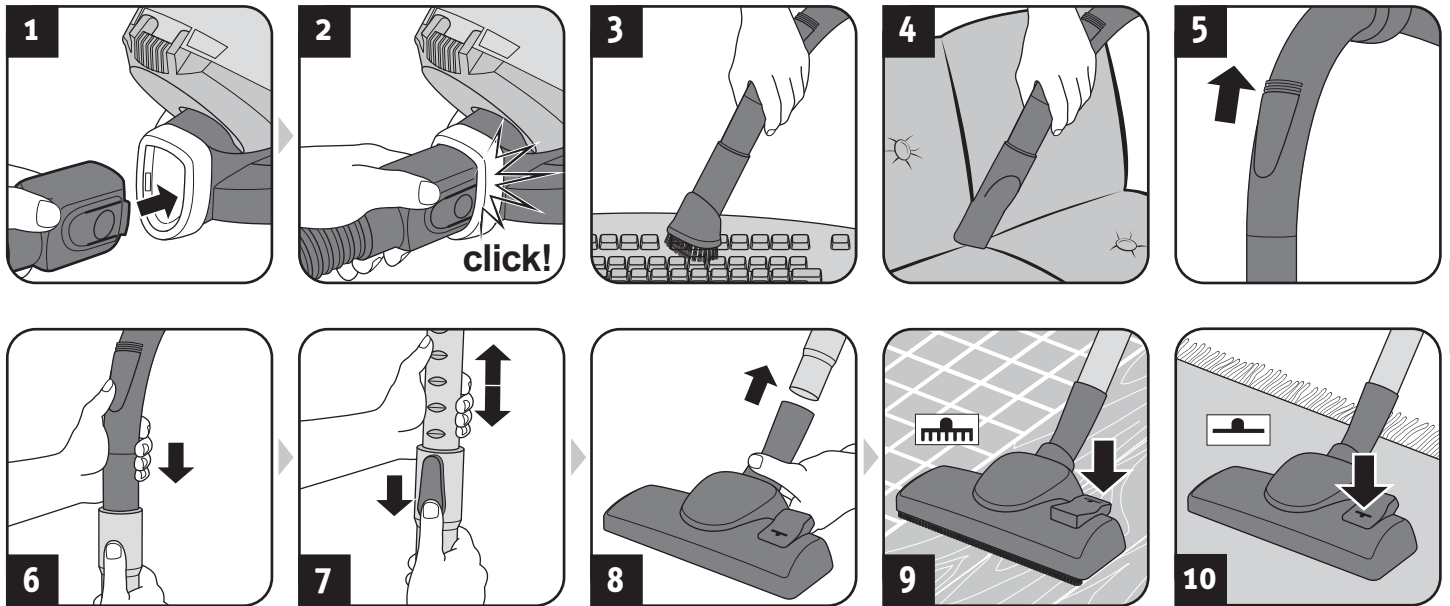
- Rubble, plaster, cement, fine drilling-dust, make-up, etc. These might damage the appliance.

1.5 If the appliance is defective

Never use a defective appliance or operate an appliance with a defective power cord. If the power cord of this appliance is damaged, it must be replaced by the manufacturers, their authorised service representative or a similarly qualified person to avoid danger.

Refer a defective appliance to an authorised dealer or the Royal Appliance Service (▷ Page 38, 'International Service') for repair.

2.1 Assemble appliance and adjust nozzles to surface



⚠ WARNING:

Danger of injury! Only attach the appliance parts when the appliance is not connected to the power supply. Otherwise the machine might start up and parts of your body, hair or pieces of clothing might be sucked in.

⚠ CAUTION:

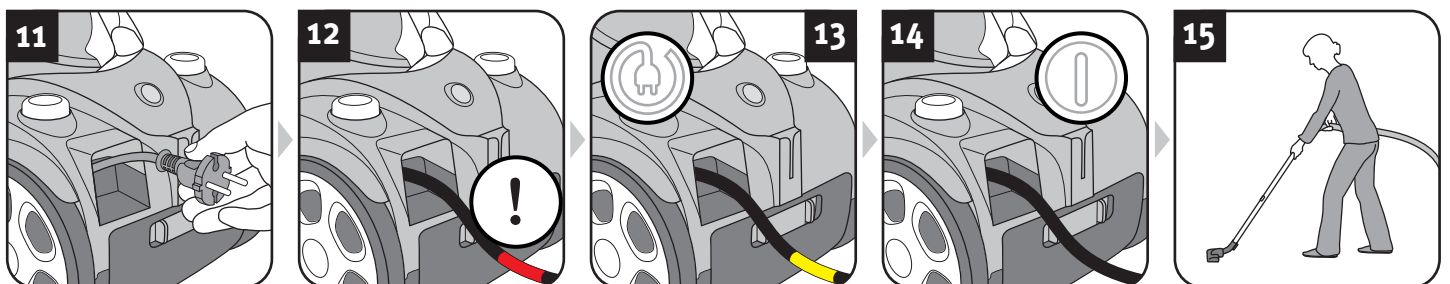
Before assembling, make sure that the fitted nozzle suits the surface to be cleaned. Do not clean e.g. any floors or objects with a brush with rotating bristles that you would not clean without a second thought with a conventional brush. Also observe the flooring manufacturer's recommendations.

NOTE:

You might have to twist the parts when connecting them so they are securely in place. Ensure that installed parts are secure by trying to pull them apart.

1. Assemble the appliance and accessory parts depending on the surface you want to vacuum clean (Figures 1 – 8).
2. Ensure that the bypass vent is shut (Fig. 5).
3. If you use the telescopic tube (Fig. 6), adjust its length (Fig. 7).
4. If you use the floor nozzle (Fig. 8), set it to the floor to be cleaned (Fig. 9 hard floor, Fig. 10 carpet).

2.2 Vacuum cleaning



⚠ WARNING:

Danger of injury! Check appliance and power cord before each use. A damaged appliance must never be used.

⚠ CAUTION:

Only use the appliance with all filters undamaged, dry and correctly fitted. Make sure that no objects obstruct the telescopic tube, the suction hose or other openings.

1. Pull the cord out of the appliance (Fig. 11) and push the plug into the socket.

⚠ WARNING:

Danger of electric shock! If the red marking shows (Fig. 12) retract the cord by pressing the retraction button (⏪) to pull in the cord up to the yellow mark (Fig. 13). Otherwise, the power cord may be damaged.

2. Switch on the appliance using the on/off switch (⏻) (Fig. 14).

NOTE:

When vacuuming the bypass vent (Fig. 5) must be completely closed. With the auxiliary air regulator you can quickly reduce the suction power, to release objects (such as curtains) that have been sucked in.

3. Vacuum dust (Fig. 15).

⚠ WARNING:

Danger of injury! Especially when vacuum-cleaning stairs make sure that you always stand on a higher level than the appliance.

NOTE:

Your vacuum cleaner has an integrated protective function that switches the appliance off before it can overheat (e.g. due to blocked channels or an overfilled dirt tank) ▷ Chapter 4.1, 'Before you send in the appliance'.

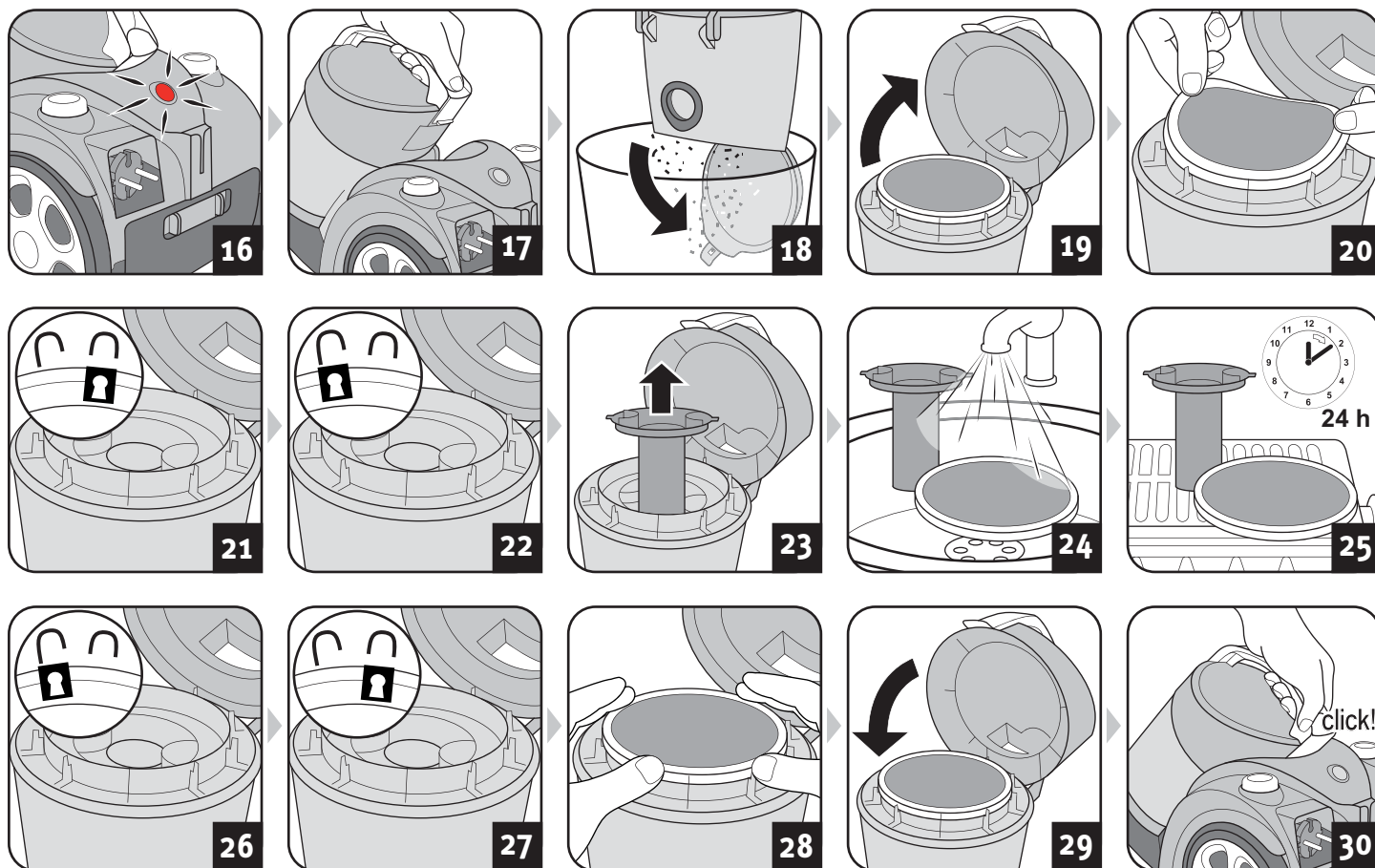
3.1 Emptying and cleaning the dust container

⚠ CAUTION:

Before removing the dust container switch the appliance off. This will prevent dust from damaging the appliance.

⚠ CAUTION:

You can dispose of the dust filter bag with your regular domestic trash as long as it contains no waste materials prohibited in domestic trash.



NOTE:

The dust container has to be emptied and cleaned regularly. Otherwise emptying will get harder and harder or smells and bacteria might develop, depending on what you have vacuumed up.

- So empty the dust container after each vacuuming session.
- Empty and clean the dust container at the latest when the cleaning/emptying display lights up (Fig. 16).
- Also, empty and clean the dust container at the latest every 3 months before storing it for a long time or before dispatching it.

⚠ CAUTION:

The filter elements are washable, but may not be cleaned in dishwashers or washing machines.

- Also, do not use detergents or brushes with hard bristles to clean the filter elements.
- Let the filter elements dry (for approx 24 hours at room temperature) after wet cleaning.
- Only put them back into the appliance when they are completely dry.
- Replace damaged or deformed filters immediately (see ▷ Chapter 3.4, 'Spare parts and accessories' for ordering information).

1. Switch off the appliance (⏻).
2. Pull the plug out of the plug socket.
3. Remove the dust container (Fig. 17).
4. Empty the dust container (Fig. 18).
5. Also take this opportunity to check the filter elements in the vacuum cleaner (Figures 19 – 23).
6. If the filter elements are dirty, clean them under cold or lukewarm running water until all the dirt is gone (fig 24).

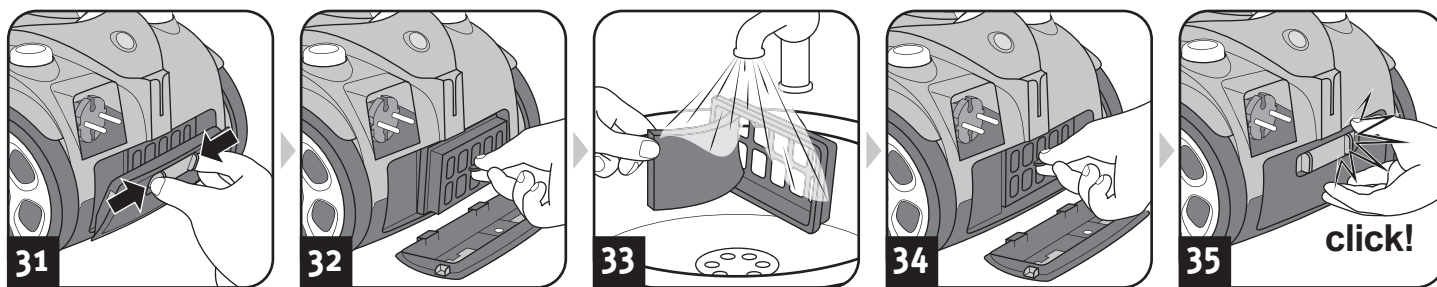
7. Let the filter elements dry (for approx 24 hours at room temperature, Fig. 25) after wet cleaning.
8. Put the filter elements (Figures 26 – 29) back in.

⚠ CAUTION:

Never operate the appliance without the filters correctly in place. Never operate the appliance with damaged filters.

9. Put the dust container back in (Fig. 30). You should feel and hear it clicking into place.

3.2 Cleaning / changing the exhaust filter



⚠ CAUTION:

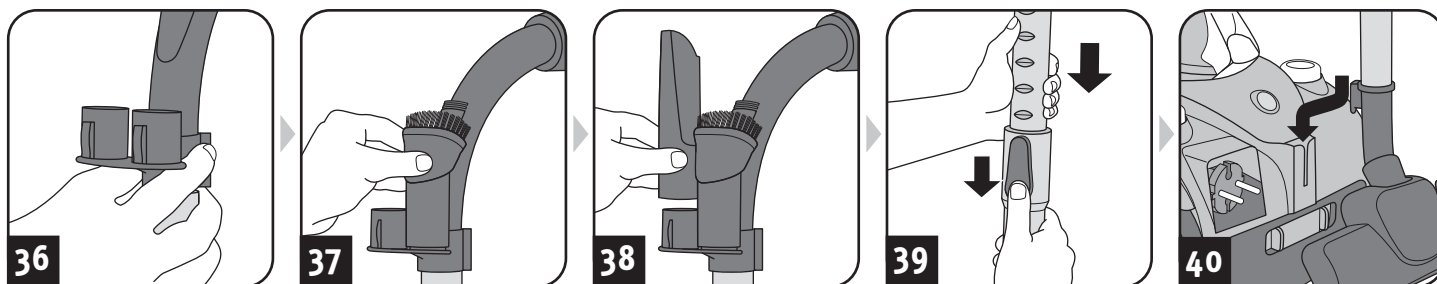
Clean the filter each time you clean the dust filter. Replace the filter if it is damaged or deformed (see ▷ Chapter 3.4, 'Spare parts and accessories' for ordering information).

⚠ CAUTION:

The filter elements are washable, but may not be cleaned in dishwashers or washing machines. Also, do not use detergents or brushes with hard bristles to clean the filter elements. Let the filter elements dry (for approx 24 hours at room temperature) after wet cleaning. Only put them back into the appliance when they are completely dry.

1. Switch off the appliance (Ⓜ).
2. Pull the plug out of the plug socket.
3. Unlock the exhaust filter cover as shown (Fig. 31).
4. Remove the exhaust filter (Fig. 32)
5. Rinse both filter elements thoroughly under running water (Fig. 33).
6. Allow the filter elements to dry (approx. 24 hours at room temperature) and put them back together.
7. Put the exhaust filter back into its holder (Fig. 34).
8. Set the exhaust filter cover into the bottom end first and then push it up firmly until it clicks into place (Fig. 35).

3.3 Storage



⚠ WARNING:

Danger of injury! After vacuuming switch the appliance off (Ⓜ) and wind up the power cord (Ⓜ). Hold the plug in your hand while winding up so that the cable does not thrash about and injure you.

⚠ WARNING:

Danger of injury! Keep the appliance out of the reach of children.

⚠ CAUTION:

Never store the appliance next to heat sources (e.g. stoves or radiators). Avoid direct sunlight. Store the appliance and accessories in a cool, dry place where it does not take up too much space (Figures 36 – 40).

⚠ CAUTION:

If you intend to store the appliance for a long time, empty and clean the dust container and its filter elements ▷ Chapter 3.1, 'Emptying and cleaning the dust container'.

3.4 Spare parts and accessories

The following accessories and spare parts can be reordered:

Item number	Description
2991001	1 dual motor protection filter
2991003	1 exhaust filter
2991005	1 filter screen
M203	1 parquet brush
M209	1 turbo brush
M219	1 mini-turbo brush "Fellino"

Accessory parts and spare parts can be reordered through
▷ Page 38, 'International Service'

⚠ CAUTION:

Only use original spare parts from the scope of delivery or those that you have purchased by reordering.

GB

4.1 Before you send in the appliance

⚠ WARNING:

Danger of injury! Never use a defective appliance! Always switch off the appliance and disconnect it from the mains before starting troubleshooting.

Before contacting us or even sending the appliance to us, use the table to check whether you can correct the problem yourself.

Problem	Possible cause / solution
The cleaning results are unsatisfactory in spite of the appliance working correctly.	The bypass vent (Fig. 5) is open. Close the bypass vent (Fig. 5).
	The attached nozzle is unsuitable. Change the nozzle, ▷ <i>Chapter 2.1, 'Assemble appliance and adjust nozzles to surface'</i> .
	The collar brush of the floor nozzle is not in a position appropriate to the type of floor (Figures 9 – 10). Adjust the position of the collar brush to the type of floor using the floor nozzle switch (Figures 9 – 10).
	The dust container is full. Empty and clean the dust container ▷ <i>Chapter 3.1, 'Emptying and cleaning the dust container'</i> .
	The filters are dirty. Clean the filters, ▷ <i>Chapter 3.1, 'Emptying and cleaning the dust container'</i> that is ▷ <i>Chapter 3.2, 'Cleaning / changing the exhaust filter'</i> .
	Nozzle, telescopic tube or suction hose is blocked. Remove the obstruction. If necessary, use a long wooden stick (e.g. a broomstick) to do this.

Problem	Possible cause / solution
Cleaning / emptying display lights up (Fig. 16).	The dust container is full. Empty and clean the dust container ▷ <i>Chapter 3.1, 'Emptying and cleaning the dust container'</i> .
	The filters are dirty. Clean the filters, ▷ <i>Chapter 3.1, 'Emptying and cleaning the dust container'</i> or ▷ <i>Chapter 3.2, 'Cleaning / changing the exhaust filter'</i> .
	Nozzle, telescopic tube or suction hose is blocked. Remove the obstruction. If necessary, use a long wooden stick (e.g. a broomstick) to do this.
The vacuum cleaner stops suddenly.	The overheating protection has tripped (possibly due to blocked suction channels, filters, or similar). <ol style="list-style-type: none"> 1. Switch the appliance off and pull the plug out of the socket. 2. Remove the cause of overheating (e.g. by disassembling telescopic tube and suction hose and removing the obstacle and/or cleaning filters). 3. Wait approx. 45 minutes until the appliance has cooled off. 4. After the appliance has cooled off, you may switch it on again.

NOTE:

If you cannot solve the problem following these instructions, contact our customer services (▷ *Page 38, 'International Service'*).

4.2 Warranty

The statutory warranty regulations in accordance with the EU Directive 1999/44/EC apply.

In non-EU countries the minimum requirements of the warranty in the respective country apply.

4.3 Disposal



Dispose of the appliance in compliance with the environmental protection laws of your country. Electrical waste may not be disposed of together with domestic waste. Use local old-appliance collection points instead.

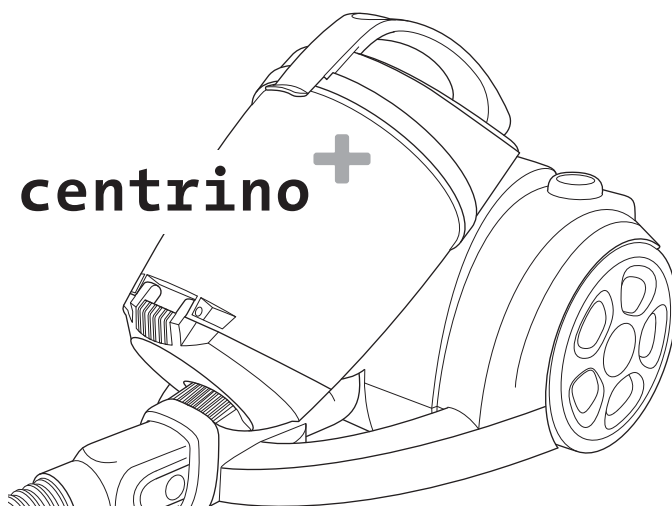
The filters are made from environment-friendly materials. You can dispose of these — as opposed to the appliance — in your domestic waste unless you have cleaned up substances that are prohibited from disposal in this way.

4.4 Technical data

Type of appliance	: bagless cylinder vacuum cleaner
Model name	: Centrino ⁺
Model number	: M2991-2
Voltage	: 220-240 V ~, 50/60 Hz
Power	: 1,200 W nom. – 1,800 W max.
Max. available dust container capacity	: approx. 1.6 litres
Power cord length	: approx. 5 m
Weight	: approx. 3.5 kg



Technical and design specifications may be changed in the course of continuous product improvement.
© Royal Appliance International GmbH



1.1 Mode d'emploi

Veillez lire attentivement et intégralement ce mode d'emploi, avant de vous servir de l'appareil. Conservez précieusement ce mode d'emploi. Remettez toujours le mode d'emploi à toute personne se servant de l'appareil.

Le non-respect de ce mode d'emploi peut entraîner des blessures graves ou des dommages irréparables à l'appareil.

Nous déclinons toute responsabilité pour des dommages résultant du non-respect de ce mode d'emploi.

Respectez impérativement les consignes mentionnées ci-dessous afin d'éviter tout accident ou d'endommager l'appareil.

1.2 Groupes particuliers de personnes

- Ces appareils peuvent être utilisés par des enfants d'au moins 8 ans et par des personnes aux capacités physiques, sensorielles ou mentales réduites ou disposant de peu d'expérience et/ou de connaissances. Toutes ces personnes doivent cependant avoir été rendues attentives à l'emploi de cet appareil en toute sécurité et des dangers qu'implique son utilisation.
- Les enfants ne doivent pas jouer avec cet appareil.

AVERTISSEMENT :

Nous vous avertissons des dangers pouvant mettre en péril votre santé et vous informons sur les éventuels risques de blessures.

ATTENTION :

Nous attirons votre attention sur les risques éventuels pour l'appareil ou pour tout autre objet.

REMARQUE :

Nous vous fournissons des conseils et des informations.

1.3 Alimentation électrique

L'appareil est alimenté par du courant électrique, ce qui implique par principe un risque d'électrocution. C'est la raison pour laquelle vous devez observer les points suivants :

- Ne plongez jamais l'appareil dans de l'eau ou tout autre liquide, conservez-le à l'abri de la pluie et de l'eau.
- Ne touchez jamais la prise avec des mains mouillées. N'utilisez jamais l'appareil à l'extérieur ou dans des locaux très humides.
- Assurez-vous que le cordon d'alimentation n'est pas plié, coincé, écrasé ou encore en contact direct avec une source de chaleur. Il ne doit pas non plus risquer de faire trébucher les gens.
- Assurez-vous, avant le branchement au réseau d'alimentation, que la tension électrique indiquée sur la plaque signalétique correspond à celle de la prise. N'utilisez que des prises avec un contact de protection.

- Le nettoyage et l'entretien de l'appareil ne doivent pas être exécutés par des enfants si ceux-ci ne sont pas sous surveillance.
- Les enfants de moins de 8 ans ne doivent pas s'approcher de l'appareil ni de son cordon de branchement tant qu'il est allumé ou en phase de refroidissement.
- Le matériel d'emballage ne doit pas être employé comme jouet. Il existe un risque d'asphyxie.

- Vérifiez si le cordon d'alimentation est endommagé avant de vous servir de l'appareil.
- Ne saisissez jamais l'appareil par le cordon d'alimentation. Vous risqueriez de l'endommager.
- Avant de nettoyer ou d'entretenir l'appareil, éteignez-le et débranchez-le.
- Pour débrancher l'appareil, tirez toujours sur la fiche. Ne tirez jamais sur le cordon, car vous risqueriez de l'endommager.
- Évitez autant que possible d'utiliser une rallonge électrique. Si une rallonge est vraiment indispensable, utilisez seulement une rallonge simple certifiée GS (pas de prises multiples) à l'épreuve des projections d'eau et qui soit conçue pour la puissance absorbée par l'appareil.

1.4 Utilisation conforme à la destination

Cet aspirateur-traîneau doit seulement être utilisé dans un cadre domestique. Toute utilisation à titre professionnel est strictement interdite.

Cet aspirateur-traîneau doit uniquement servir à nettoyer des sols secs normalement sales. Lorsque vous avez monté la brosse à meubles, vous pouvez également utiliser l'appareil pour nettoyer les meubles, y compris les meubles capitonnés.

Toute autre utilisation est considérée comme non conforme et est interdite.

Cette interdiction concerne en particulier :

- L'emploi à proximité de matières explosives ou facilement inflammables. Il y a un risque d'incendie et d'explosion.
- L'utilisation à l'extérieur. La pluie et la saleté peuvent causer des dommages irréparables sur l'appareil.
- L'introduction d'objets dans les ouvertures de l'appareil, car ce dernier pourrait surchauffer.
- Toute ouverture, modification ou réparation de l'appareil.

Cette interdiction s'applique en outre à :

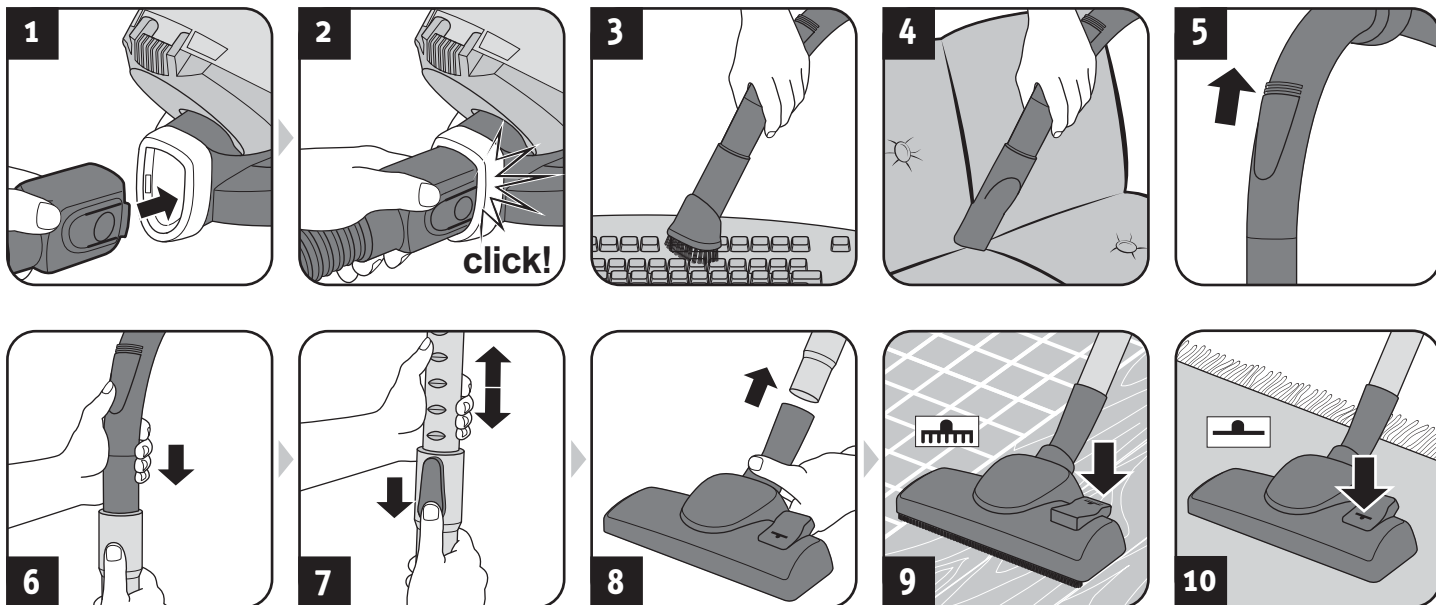
- L'aspiration :
 - directe sur des êtres humains, des animaux, des plantes, des cheveux, des doigts, d'autres parties du corps ou des habits portés par des personnes. Ces derniers risqueraient d'être happés, et causer des blessures.
 - de l'eau ou d'autres liquides, en particulier les produits de nettoyage humide pour tapis. Toute humidité à l'intérieur de l'appareil peut provoquer un court-circuit.
 - de cartouches d'encre (pour imprimantes laser, copieurs, etc.). Il y a un risque d'incendie et d'explosion.
 - des cendres incandescentes, des cigarettes ou allumettes non éteintes. Risque d'incendie.
 - d'objets pointus tels des éclats de verre, des clous, etc. L'appareil pourrait être endommagé.
 - de plâtre, ciment, décombres de chantiers, fine poussière de perçage, produits de maquillage, poudre, etc. L'appareil pourrait subir des dommages.

1.5 En cas de défectuosité de l'appareil

N'utilisez jamais un appareil défectueux ou ayant un cordon d'alimentation abîmé. Si le cordon de raccordement au secteur de cet appareil est endommagé, faites-le remplacer par le fabricant, son service après-vente ou toute personne ayant des compétences similaires, ceci afin d'éviter tout danger.

Amenez l'appareil à réparer dans un magasin spécialisé ou au service après-vente Royal Appliance, (▷ Page 38, « International Service »).

2.1 Assemblage de l'appareil et choix des suceurs adaptés au type de sol



⚠ AVERTISSEMENT:

Risque de blessures ! Ne montez les parties de l'appareil qu'après avoir retiré la fiche de la prise. L'appareil pourrait sinon se mettre en marche et aspirer des cheveux, des parties du corps ou des pièces de vêtements.

⚠ ATTENTION:

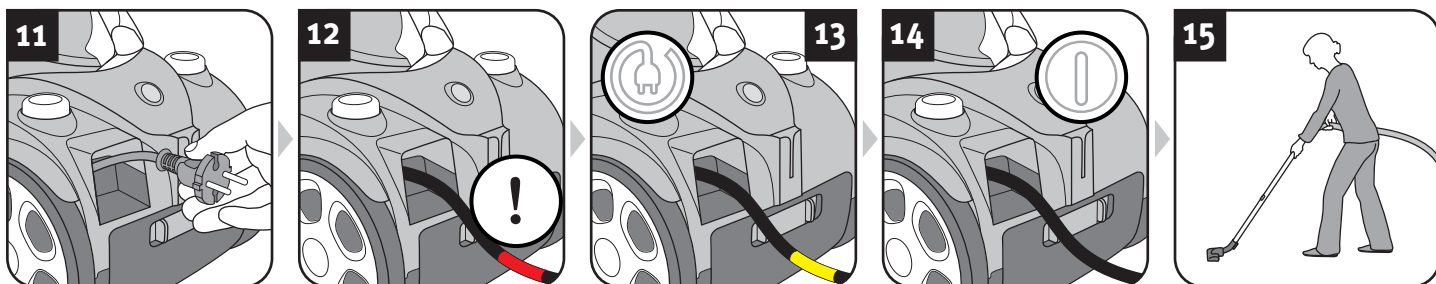
Avant de commencer à aspirer, assurez-vous que le suceur ou la brosse mis en place correspond bien au type de sol. Ne nettoyez jamais avec la (mini)-turbobrosse des revêtements de sols ou des objets que vous hésiteriez à nettoyer avec une brosse conventionnelle. Respectez les recommandations des fabricants des revêtements de sols.

REMARQUE:

Quand vous assemblez les deux pièces, il peut s'avérer nécessaire de les faire pivoter en sens inverse l'une contre l'autre pour obtenir un assemblage ferme. Contrôlez la fermeté de l'assemblage en essayant de le défaire en tirant.

1. Montez les parties de l'appareil et les accessoires en fonction du type de sol que vous voulez aspirer (Fig. 1 – 8).
2. Vérifiez que le variateur mécanique de puissance est bien fermé (Fig. 5).
3. Si vous utilisez le tube télescopique, il faut en régler la longueur (Fig. 6 – 7).
4. Si vous utilisez la buse universelle (Fig. 8), vous devez la régler au type de sol que vous voulez aspirer (Fig. 9 sol dur, Fig. 10 tapis).

2.2 Utilisation de l'aspirateur



⚠ AVERTISSEMENT:

Risque de blessures ! Vérifiez l'appareil et le cordon d'alimentation avant chaque utilisation. N'utilisez jamais un appareil qui est endommagé.

⚠ ATTENTION:

N'utilisez l'appareil que si tous les filtres sont en parfait état, secs et parfaitement insérés. Assurez-vous qu'aucun objet n'obstrue le tube télescopique, le tuyau d'aspiration ou d'autres ouvertures.

1. Tirez le cordon de l'enrouleur (Fig. 11) et branchez la fiche dans une prise.

⚠ AVERTISSEMENT:

Risque d'électrocution ! Si la marque rouge (Fig.12) devient visible, rentrez à nouveau le cordon à l'aide de l'enrouleur (⏻) jusqu'à ce que la marque jaune soit à nouveau visible (Fig. 13). Vous risquez sinon d'endommager le cordon d'alimentation.

2. Appuyez sur l'interrupteur marche-arrêt (⏻) pour mettre l'appareil en

marche (Fig. 14).

REMARQUE:

Le variateur mécanique de puissance (Fig. 5) doit être complètement fermé pour aspirer des surfaces sèches. En vous servant du variateur mécanique de puissance, vous pouvez si nécessaire réduire rapidement la puissance d'aspiration, par exemple pour relâcher des objets ou des rideaux que vous auriez malencontreusement aspirés.

3. Aspirer de la poussière (Fig. 15).

⚠ AVERTISSEMENT:

Risque de blessures ! Quand vous passez l'aspirateur dans des escaliers, veillez à toujours vous trouver au-dessus de l'appareil.

REMARQUE:

Votre aspirateur est doté d'une fonction de protection intégrée qui stoppe l'appareil avant qu'il ne puisse surchauffer (en raison, par exemple, de canaux d'aspiration bouchés ou d'un bac de poussière trop plein.), > Chapitre 4.1, « Avant de procéder à l'envoi de l'appareil ».

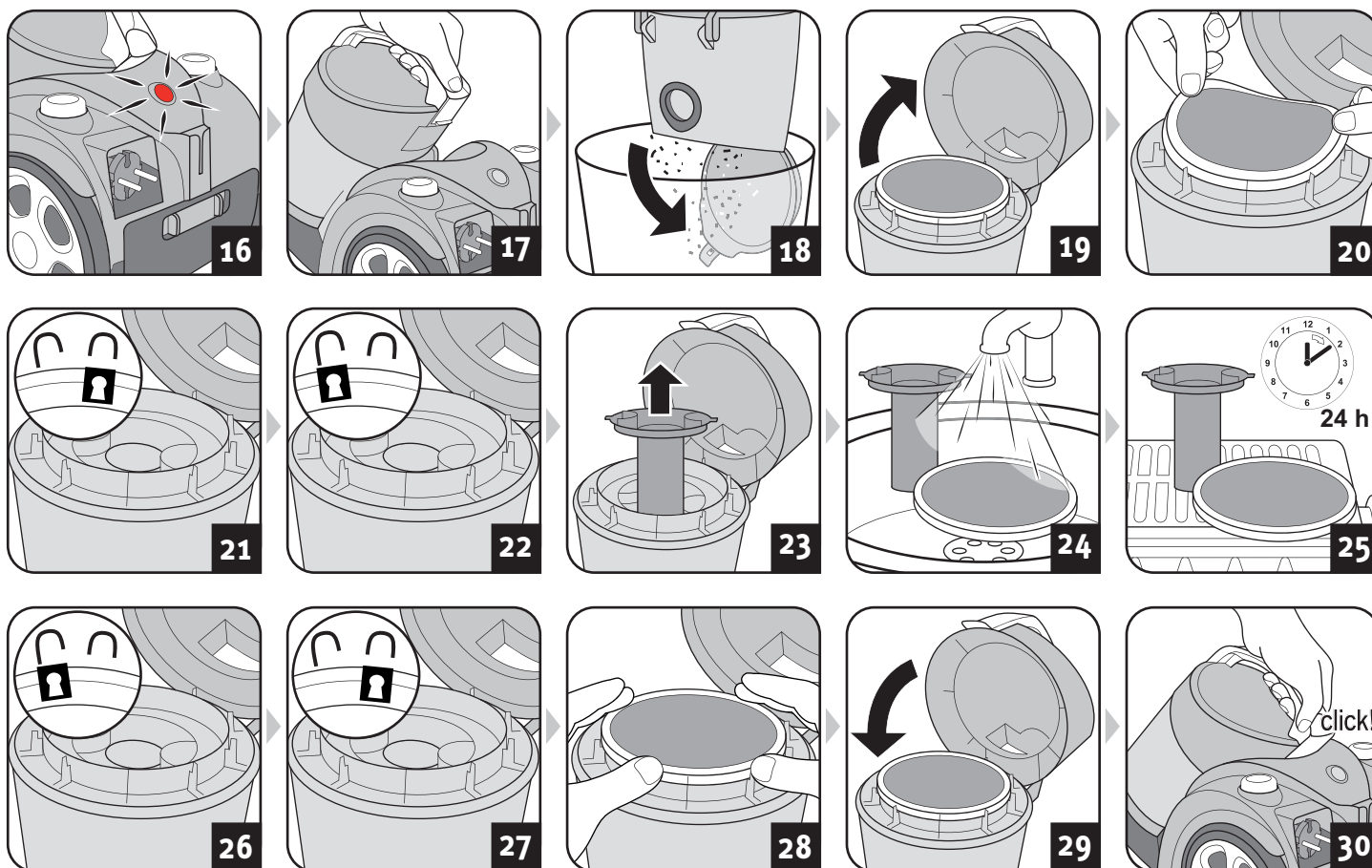
3.1 Videz le bac à poussières et nettoyez-le

⚠ ATTENTION:

Avant de changer le sac-filtre à poussière, éteignez l'appareil. Vous évitez ainsi que la poussière n'endommage l'appareil.

⚠ ATTENTION:

Le contenu du bac à poussière peut être mis à la poubelle s'il ne contient pas de composants dont la présence est interdite dans les ordures ménagères.



REMARQUE:

Le bac à poussières doit être vidé et nettoyé à intervalles réguliers, sous peine de devenir plus lourd de fois en fois, et de développement d'odeurs nauséabondes ou même de germes selon ce que vous avez aspiré précédemment.

- Videz le bac à poussières si possible après chaque utilisation.
- Videz et nettoyez le bac à poussières au plus tard quand l'indicateur de nettoyage / de vidange (Fig. 16) s'allume.
- Videz et nettoyez le bac à poussières au moins tous les 3 mois, avant toute période prolongée d'entreposage ou encore avant de retourner l'appareil pour réparation.

1. Arrêtez l'appareil (⏻).
2. Débranchez la fiche de la prise de courant.
3. Retirez le bac à poussière, (Fig. 17).
4. Videz le bac à poussière (Fig. 18).
5. Inspectez à cette occasion également les éléments filtrants dans le bac à poussières (Fig. 19 – 23).
6. Si certains éléments filtrants sont encrassés, ils devront d'abord être lavés à l'eau courante froide ou tiède jusqu'à ce que tous les salissures soient supprimées (Fig. 24).

⚠ ATTENTION:

Les éléments du filtre sont lavables, mais ne peuvent cependant pas être lavés dans un lave-vaisselle ni une machine à laver.

- N'utilisez pas non plus de produit de nettoyage ni de brosse à poils durs pour nettoyer les éléments filtrants.
- Faites sécher les filtres après leur nettoyage à l'eau (durant environ 24 heures à température ambiante).
- Remettez-les en place uniquement lorsqu'ils sont parfaitement secs.
- Remplacez immédiatement les filtres endommagés ou déformés. (Informations de commande, voir ▷ Chapitre 3.4, « Pièces de rechange et accessoires »).

7. Faites sécher les filtres après leur nettoyage à l'eau (durant environ 24 heures à température ambiante, Fig. 25).
8. Reposez les filtres en place (Fig. 26 – 29).

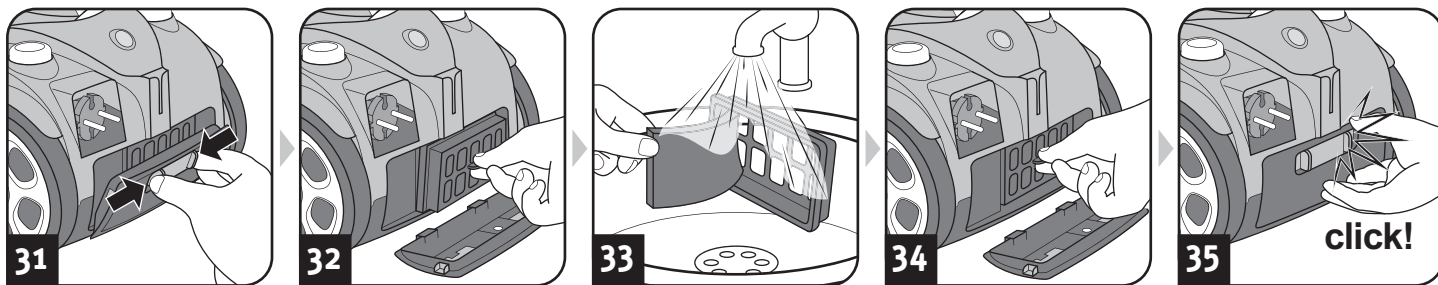
⚠ ATTENTION:

Ne vous servez jamais de l'appareil sans filtres correctement posés. N'utilisez jamais l'appareil avec des filtres endommagés.

9. Remettez le bac à poussière (Fig. 30). Vous entendez et constatez qu'il s'emboîte correctement.

FR

3.2 Remplacement / nettoyage du filtre de sortie d'air



⚠ ATTENTION:

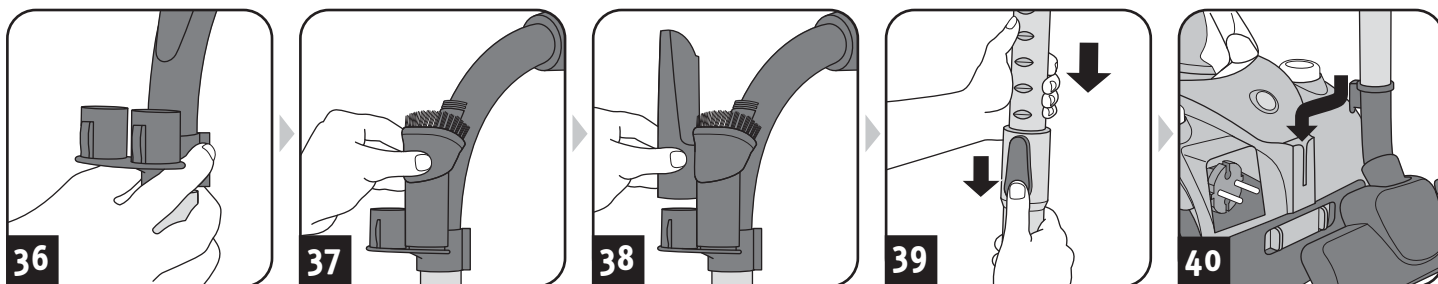
Contrôlez le filtre chaque fois que vous nettoyez le bac à poussière. Remplacez le filtre dès qu'il est nettoyé ou déformé (informations de commande, voir [▷ Chapitre 3.4, « Pièces de rechange et accessoires »](#)).

⚠ ATTENTION:

Les éléments du filtre sont lavables, mais ne peuvent cependant pas être lavés dans un lave-vaisselle ni une machine à laver. N'utilisez pas non plus de produit de nettoyage ni de brosse à poils durs pour nettoyer les éléments filtrants. Faites sécher les filtres après leur nettoyage à l'eau (durant environ 24 heures à température ambiante). Remettez les éléments filtrants en place uniquement lorsqu'ils sont parfaitement secs.

1. Arrêtez l'appareil (⏻).
2. Débranchez la fiche de la prise de courant.
3. Déverrouillez le couvercle du filtre de sortie comme le montre l'illustration (Fig. 31).
4. Retirez le filtre de sortie (Fig. 32).
5. Rincez soigneusement les deux éléments filtrants à l'eau courante (Fig. 33).
6. Laissez sécher les éléments filtrants à température ambiante (durant environ 24 heures) avant de les remettre en place.
7. Remettez le filtre de sortie d'air dans sa console (Fig. 34).
8. Posez le couvercle du filtre de sortie d'air d'abord en bas, puis poussez-le en haut jusqu'à ce qu'il s'engage (Fig. 35).

3.3 Rangement



⚠ AVERTISSEMENT:

Risque de blessures ! Après avoir passé l'aspirateur, éteignez l'appareil (⏻) puis commandez l'enroulement du cordon (⏻). Durant l'enroulement, gardez la fiche en main pour empêcher le cordon de risquer de blesser des personnes par des mouvements incontrôlés.

⚠ AVERTISSEMENT:

Risque de blessures ! Rangez toujours l'appareil hors de portée des enfants.

⚠ ATTENTION:

Ne rangez ou ne posez jamais l'appareil à proximité directe d'une source de chaleur (tel un radiateur ou un poêle) Évitez de l'exposer directement aux rayons du soleil. Rangez l'appareil et ses accessoires dans un endroit frais, sec et sans encombrement (Fig. 36 – 40).

⚠ ATTENTION:

Si vous rangez l'appareil pour une période prolongée, videz et nettoyez le bac à poussière et les éléments du filtre [▷ Chapitre 3.1, « Videz le bac à poussières et nettoyez-le »](#).

3.4 Pièces de rechange et accessoires

Vous pouvez commander ultérieurement les pièces de rechange et accessoires suivants :

N° d'art.	Description
2991001	1 Filtre Dual de protection du moteur
2991003	1 Filtre de sortie d'air
2991005	1 Tamis de filtre
M203	1 Brosse pour parquets
M209	1 Turbobrosse
M219	1 Mini-turbobrosse « Fellino »

Vous pouvez commander ultérieurement les pièces de rechange et les accessoires :

[▷ Page 38, « International Service »](#)

⚠ ATTENTION:

Utilisez seulement les pièces de rechange d'origine fournies à la livraison ou que vous avez commandées.

4.1 Avant de procéder à l'envoi de l'appareil

⚠ AVERTISSEMENT :

Risque de blessures ! N'utilisez jamais un appareil défectueux ! Avant de chercher la cause de l'anomalie, éteignez l'appareil et débranchez la fiche de la prise électrique.

Avant de nous contacter ou d'expédier l'appareil à notre service après-vente, veuillez vérifier, en vous aidant du tableau ci-dessous, si vous ne pouvez pas remédier vous-même à l'anomalie.

Problème	Cause possible / solutions
Le résultat de l'aspiration n'est pas satisfaisant malgré un fonctionnement correct.	Le variateur mécanique de puissance (Fig. 5) est ouvert. Refermez le variateur mécanique de puissance (Fig. 5).
	Le suceur ou la brosse mis en place n'est pas adéquat. Changez le suceur ou la brosse, ▷ <i>Chapitre 2.1, « Assemblage de l'appareil et choix des suceurs adaptés au type de sol ».</i>
	La couronne de brosse du suceur universel se trouve dans une position qui ne convient pas pour le type de sol (Fig. 9 – 10). Corrigez la position de la couronne de brosse en appuyant sur le commutateur du suceur universel (Fig. 9 – 10).
	Le bac à poussière est plein. Videz et nettoyez le bac à poussière, ▷ <i>Chapitre 3.1, « Videz le bac à poussières et nettoyez-le ».</i>
	Les filtres sont encrassés. Nettoyez les filtres, ▷ <i>Chapitre 3.1, « Videz le bac à poussières et nettoyez-le »</i> respectivement ▷ <i>Chapitre 3.2, « Remplacement / nettoyage du filtre de sortie d'air ».</i>
	Le suceur, le manche télescopique ou le tuyau flexible d'aspiration sont bouchés. Débouchez-les. Si nécessaire, utilisez à cet effet un long morceau de bois (par ex. un manche à balai).

Problème	Cause possible / solutions
L'indicateur de nettoyage et de vidage s'allume (Fig. 16).	Le bac à poussière est plein. Videz et nettoyez le bac à poussière, ▷ <i>Chapitre 3.1, « Videz le bac à poussières et nettoyez-le ».</i>
	Les filtres sont encrassés. Nettoyez les filtres, ▷ <i>Chapitre 3.1, « Videz le bac à poussières et nettoyez-le »</i> et ▷ <i>Chapitre 3.2, « Remplacement / nettoyage du filtre de sortie d'air ».</i>
	Le suceur, le manche télescopique ou le tuyau flexible d'aspiration sont bouchés. Débouchez-les. Si nécessaire, utilisez à cet effet un long morceau de bois (par ex. un manche à balai).
L'appareil cesse soudain d'aspirer.	La protection contre les surchauffes s'est déclenchée (certainement à cause d'une obturation des canaux d'aspiration ou pour une raison semblable). <ol style="list-style-type: none"> 1. Arrêtez l'appareil et débranchez-le. 2. Éliminez la cause de la surchauffe (par exemple en démontant le tube télescopique et le tuyau d'aspiration pour en retirer ce qui cause l'obturation). 3. Attendez quelques 45 minutes que l'appareil ait refroidi. 4. Une fois l'appareil refroidi, vous pouvez le remettre en marche.

REMARQUE:

Prenez contact avec le service après-vente (▷ *Page 38, « International Service »*) si vous ne pouvez pas remédier vous-même à l'anomalie au moyen de ce tableau.

4.2 Garantie légale

Les règles de garantie légale suivant la directive européenne 1999/44/CE sont applicables.

Pour les pays hors de la CE, les exigences minimum de garantie légale en vigueur dans le pays respectif sont applicables.

4.3 Mise au rebut



Éliminez l'appareil en tenant compte des réglementations nationales en vigueur en matière de protection de l'environnement. Les déchets électriques ne doivent pas être jetés avec les déchets domestiques. Utilisez donc les emplacements locaux servant à la restitution d'appareils usagés.

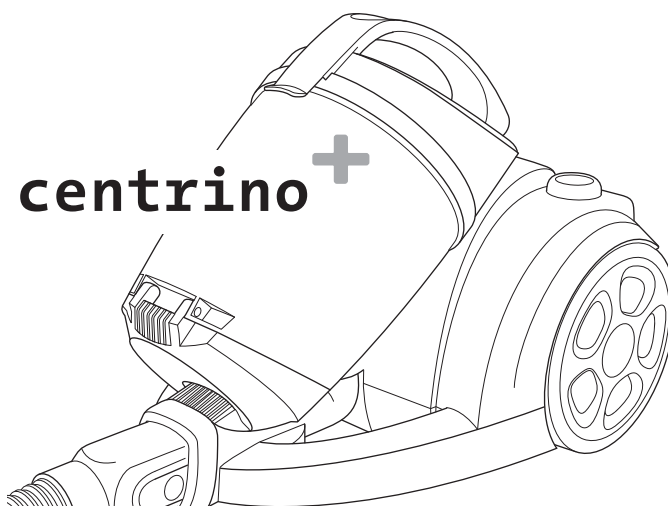
Les filtres utilisés sont composés de matériaux ne nuisant pas à l'environnement. Contrairement à l'appareil, ils peuvent être jetés avec les ordures ménagères sous réserve de ne contenir aucune substance interdite dans les ordures ménagères.

4.4 Caractéristiques techniques

Type d'appareil	: Aspirateur-traîneau sans sac
Nom du modèle	: Centrino ⁺
Numéro de modèle	: M2991-2
Tension	: 220-240 V ~, 50/60 Hz
Puissance	: 1.200 W nom. – 1.800 W max.
Volume utile maximal du bac à poussière	: environ 1,6 litres
Longueur du cordon	: 5 m environ
Poids	: 3,5 kg environ



Toutes les modifications d'ordre technique ou conceptuel liées à l'évolution du produit sont réservées.
© Royal Appliance International GmbH



<p>DE Kundenservice: Royal Appliance International GmbH Abt. Kundenservice Jagenbergstraße 19 41468 Neuss DEUTSCHLAND</p> <p>Tel.: +49 (0) 180 - 501 50 50* Fax: +49 (0) 2131 - 60 90 60 95 Hotline Ersatzteile: 01805 15 85 08* E-Mail: Ersatzteilshop@dirdevil.de www.dirdevil.de servicecenter@dirdevil.de</p> <p>*0,14 €/Minute aus dem deutschen Festnetz (deutscher Mobilfunkhöchstpreis 0,42 €/Minute)</p>	<p>DE Zubehör und Ersatzteile: Service Center Feuerbach KG Corneliusstr. 75 40215 Düsseldorf DEUTSCHLAND</p> <p>Tel.: +49 (0) 1805 - 15 85 08* Fax: +49 (0) 211 - 37 04 97</p> <p>dirdevil-service@t-online.de www.dirdevil-service.de</p> <p>*0,14 €/Minute aus dem deutschen Festnetz (deutscher Mobilfunkhöchstpreis 0,42 €/Minute)</p>	<p>AT Zmugg Elektronik Service und Vertriebges. M.b.H. Fabriksgasse 27 8020 Graz ÖSTERREICH</p> <p>Tel. +43 - 316 - 77 21 20 Fax +43 - 316 - 77 21 20 10 Tel. Ersatzteile: +43 - 316 - 77 21 20 14 Fax Ersatzteile: +43 - 316 - 77 21 20 15</p> <p>zmuggelektronik@utanet.at www.zmuggelektronik.at</p>	<p>BE Z.E.S. Goes B.V. T.a.v. afd. Service Pearyweg 1 4462 GT Goes NEDERLAND</p> <p>Tel: +31 - 113 - 24 07 00 Fax: +31 - 113 - 24 07 50 dirdevil@zesgoes.nl www.zesinternational.com</p>
<p>BG Pirita Ltd. 6, Tzar Ivan Assen II Str. entr. 2, ap.6 1124 Sofia България</p> <p>Tel: +35 (0) 9 2 973 11 31 Fax: +35 (0) 9 2 944 96 49 office@pirita.bg www.pirita.bg</p>	<p>CH Bluepoint-Service SAGL Via Cantonale 14 6917 Barbengo SWITZERLAND</p> <p>Tel.: +41 (0)91 980 49 73 Fax.: +41 (0)91 605 37 55 info@bluepoint-service.ch www.bluepoint-service.ch</p>	<p>CZ K+P service s.r.o. Vančurova 83 33901 Klatovy Česká Republika</p> <p>Tel: +420 - 602 366 221</p> <p>k.p.servis@seznam.cz www.tvservis.eu</p>	<p>DK WhiteBrown A/S Service c/o BSL Baltship Seatainers Logistics Egeskovej 6 8700 Horsens DANMARK</p> <p>Tel.: +45 73326150 info@whitebrown.eu</p>
<p>ES Recambios y accesorios online:</p> <p>Tel.: +34 665 931 296</p> <p>www.recambiosyaccesoriosonline.es pedidos@recambiosyaccesoriosonline.es</p>	<p>ES Call Center / Helpline: Call Center Madrid, S.L. Tel.: +34 902 070 425 Fax: +34 931 878 922</p> <p>atencion.cliente@dirdevil.es</p>	<p>ES Reparaciones y recambios: SAT Eixample Calabria 277-279 08029 Barcelona ESPANA</p> <p>Tel: +34 934 306 950 Fax: +34 934 306 950 sateixample@hotmail.com</p>	<p>ES Reparaciones y recambios: Electronica Latina, S.L. Paseo Virgen del Puerto 13 28005 Madrid ESPANA</p> <p>Tel.: +34 913 665 202 Tel.: +34 913 665 203 Fax: +34 913 641 233 eleclatina@hotmail.es</p>
<p>ES Reparaciones y recambios: M.J. Toribio Calle Tahona 4 28223 -Pozuelo de Alarcon- Madrid ESPANA</p> <p>Tel.: +34 917 156 052 Fax: +34 917 156 052</p> <p>mjtoribio@telepolis.com</p>	<p>ES Reparaciones y recambios: Servicios Tecnicos B E A Germana de Foix 1 50015 Zaragoza ESPANA</p> <p>Tel.: +34 976 520 077 Fax: +34 976 528 200 satbea@satbea.es www.satbea.es</p>	<p>FI Simson Huoltopalvelu Oy Karvaamokuja 1 00380 Helsinki SUOMI</p> <p>Tel.:+358 (0) 20 755 87 90 Fax:+358 (0) 20 755 87 99 huolto@simson.fi www.simson.fi</p>	<p>FR Service Consommateur France Tel.: +33 (0)810 810 307** **Coût d'un appel local depuis un téléphone fixe français. Coût depuis un mobile suivant opérateurs. Horaires : lundi - vendredi de 9h à 18h</p> <p>savdirdevil@tti-fc.com www.dirdevilsav.fr</p>
<p>FR OPM FRANCE Service pièce de rechange 33 rue du Bois Briand BP 61635 44316 NANTES CEDEX 3 FRANCE</p> <p>Tel.: +33 2 40 49 64 25 Fax: +33 2 40 93 96 22 opm@opm-france.com www.opm-france.com</p>	<p>HU SEKON BT. Budafoki út 60 1117 Bp. MAGYARORSZÁG</p> <p>Tel: +36 (0)1-205-3180 Fax: +36 (0)1-205-3181 Mobil: +36 (0)70-297-6985 service@invitone.hu www.invitone.hu</p>	<p>IT Ricambi Elettrodomestici Corso L. Zanussi 11 33080 Porcia ITALIA</p> <p>Tel.: +39 434 55 08 33 Fax: +39 434 18 51 001</p> <p>info@elettrodomesticircambi.com www.elettrodomesticircambi.com</p>	<p>KO D.Z."VALENTINI" Jakov Xoxa p.n. 10000 Prishtine KOSOVO</p> <p>Tel.: +386 49 800 400 Tel.: +377 44 238 440 Tel.: +377 44 168 441 Fax: +381 38 225 000 valentini.service@gmail.com</p>
<p>LU Z.E.S. Goes B.V. T.a.v. afd. Service Pearyweg 1 4462 GT Goes NEDERLAND</p> <p>Tel: +31 - 113 - 24 07 00 Fax: +31 - 113 - 24 07 50 dirdevil@zesgoes.nl www.zesinternational.com</p>	<p>NL Z.E.S. Goes B.V. T.a.v. afd. Service Pearyweg 1 4462 GT Goes NEDERLAND</p> <p>Tel: +31 - 113 - 24 07 00 Fax: +31 - 113 - 24 07 50 dirdevil@zesgoes.nl www.zesinternational.com</p>	<p>NO Easy Robot AS K.G. Meldahlsvei 9 1671 Kråkerøy NORGE</p> <p>Tel.: +47 4034657</p> <p>post@easyrobot.no www.easyrobot.no</p>	<p>PL Obsługa Gwarancyjna i Serwisowa QUADRA-NET Sp. z o.o. 61-888 Poznań, ul. Składowa 5 POLSKA</p> <p>Tel.: +48 (0)66 444 88 00 Fax: +48 (0)61 642 90 62 infolinia@quadra-net.com www.quadra-net.pl</p>
<p>PT Famatécnica Rua António Enes, n° 20 C 1050-025 Lisboa PORTUGAL</p> <p>Tel.: +35 121 314 35 10 Tel.: +35 121 353 55 65 Fax: +35 121 35 35 565 famatecnica@netcabo.pt</p>	<p>SI Strojinc Cyril s.p. Koseskega ul. 1a 1000 Ljubljana SLOVENIJA</p> <p>Tel: +386 -1- 42 28 489</p>	<p>SK PREMT s.r.o. Skladová 1 91701 Trnava SLOVAKIA</p> <p>Tel: +42 (0) 1 33 55 45 007 Fax: +42 (0) 1 33 55 45 007 premt@premt.sk www.premt.sk</p>	



DE Servicekarte • **GB** Service card
FR Carte de service • **NL** Servicekaart
ES Tarjeta de servicio • **IT** Tagliando di servizio
TR Garanti kapsamı

**NUR GÜLTIG MIT RECHNUNGSKOPIE! • VALID ONLY INCLUDING A COPY OF THE PURCHASE SLIP!
VALABLE UNIQUEMENT AVEC UNE COPIE DE LA FACTURE! • ALLEEN GELDIG MET KOPIE VAN DE REKENING!
¡VÁLIDO SÓLO CON COPIA DE FACTURA! • VALIDO SOLO SE CORREDATO DA UNA COPIA DELLA FATTURA!
SADECE FATURA SURETİ İLE GEÇERLİDİR!**

Absender: Bitte Blockschrift in Großbuchstaben • From: Please print in capitals • Expéditeur : Veuillez écrire en caractères d'imprimerie et en majuscules •
Afzender: a.u.b. blokletters in grote letters • Remitente: Por favor, escriba en letra de imprenta y en mayúsculas • Mittente: Per cortesia in stampatello a lettere
maiuscole • Gönderen: Lütfen büyük harfler ve düz yazıyla

Name • Name • Nom • Naam • Nombres y apellidos • Nome • İsim

Straße und Hausnummer • Street and house number • Rue et numéro de maison • Straat en huisnummer • Calle y número • Via e numero civico • Sokak ve ev no

PLZ und Ort • Zip code and town • Numéro postal et lieu • Postcode en plaats • C.P. y ciudad • CAP e località • Posta kodu ve yer

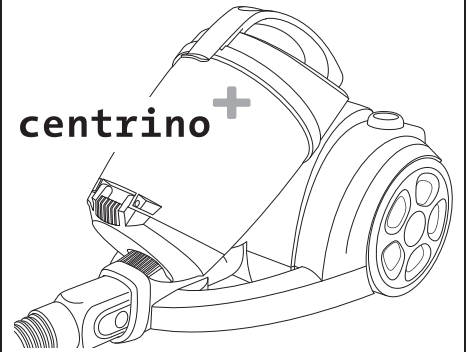
Telefon mit Vorwahl • Phone number (with area code) • Téléphone avec indicatif • Telefoon met kengetal • Teléfono con prefijo •
Telefono con prefisso • Şehirlerarası kodla telefon

M2991-2

E-Mail • email • Courriel • E-mail • Correo electrónico • e-mail • E-Posta

Kaufdatum • Date of purchase • Date d'achat • Datum van aankoop • Fecha de compra • Data d'acquisto • Satın alma tarihi

Datum, Unterschrift des Käufers • Date and owner's signature • Date, signature de l'acheteur • Datum, handtekening van de koper •
Fecha, firma del comprador • Data, firma dell'acquirente • Tarih, satın alanın imzası



**Fehlerbeschreibung • Description of the malfunction • Description du problème • Omschrijving van de fout •
Descripción del fallo • Descrizione del difetto • Hata tanımı:**

Bitte diesen Abschnitt ausschneiden und dem Gerät beilegen. • Please detach this part and send it in with the appliance. • Veuillez détacher cette partie et la joindre à l'appareil.
Dit deel a.u.b. uitknippen en bij het apparaat leggen. • Por favor, recorte este resguardo y añádelo al aparato. • Per cortesia ritagliare questa sezione e allegarla all'apparecchio.
Lütfen bu bölümü kesin ve cihazın yanına ekleyin.





Royal Appliance International GmbH
Jagenbergstraße 19
41468 Neuss
Germany

servicecenter@dirdevil.de
www.dirdevil.de

+49 (0) 1805 - 10 90 19*
+49 (0) 2131 - 60 90 60 95

DE

* 0,14 €/Minute aus dem deutschen Festnetz, deutscher Mobilfunkhöchstpreis 0,42 €/Minute;

Die Gebühren für Telefonate aus dem Ausland (also außerhalb von Deutschland) richten sich nach den Preisen der jeweiligen ausländischen Anbieter und der jeweils aktuellen Tarife.

GB

* € 0.14 per minute from German landlines, maximum German mobile phone tariff € 0.42 per minute.

The cost of calls from abroad—outside Germany—depend upon the current prices of the respective foreign telephone company.

FR

*0,14 € par minute depuis le réseau fixe allemand, 0,42 € par minute au maximum depuis le réseau mobile allemand;

Les coûts des appels depuis l'étranger (donc hors de l'Allemagne) dépendent des prix fixés par les opérateurs étrangers et des tarifs actuellement en vigueur.

NL

* 0,14 €/minuut vanuit het Duitse vaste telefoonnet, vanuit het Duitse mobiele netwerk max. 0,42 €/minuut;

De kosten voor telefoongesprekken vanuit het buitenland (dus buiten Duitsland) richten zich naar de prijzen van de betreffende buitenlandse aanbieders en de betreffende actuele tarieven.

ES

* 0,14 €/minuto desde la red fija alemana, precio máximo alemán para telefonía móvil 0,42 €/minuto;

Las tasas para las llamadas telefónicas desde el extranjero (fuera de Alemania) se orientan a los precios de cada servidor extranjero y a las correspondientes tarifas actuales.

IT

* 0,14 €/minuto da rete fissa tedesca, prezzo massimo per la telefonia mobile tedesca 0,42 €/minuto;

Le tariffe delle chiamate dall'estero (ovvero da fuori Germania) dipendono dai prezzi degli operatori telefonici stranieri e dalle tariffe di volta in volta in vigore.

TR

* Almanya'da sabit hatlardan 0,14 €/dakika; Alman mobil telefon azami fiyatı 0,42 €/dakika;

Yurtdışından (yani Almanya dışından) yapılan aramaların ücretleri ilgili yurtdışı operatörün fiyatlarına ve her defasında güncel tarifelerine göre belirlenir.