

# JetFlash<sup>®</sup>

## Manuel d'utilisation

(Version 3.0)



# Sommaire

<b>Introduction .....</b>	<b>2</b>
Contenu de l'emballage.....	2
Caractéristiques .....	2
Système requis.....	2
<b>Installation du Pilote .....</b>	<b>3</b>
Installation pour Windows® Me, 2000, XP et Vista .....	3
Installation pour Mac® OS 9 ou ultérieur .....	3
Installation pour Linux® Kernel 2.4.2 ou ultérieur .....	3
<b>Formater JetFlash® .....</b>	<b>4</b>
<b>Déconnexion de votre JetFlash® en toute sécurité.....</b>	<b>5</b>
Pour déconnecter JetFlash® sous Windows® Me, 2000, XP & Vista.....	5
Pour déconnecter JetFlash® sous Mac® OS 9 ou ultérieur et Linux® Kernel 2.4.2 ou ultérieur. ....	5

# Introduction

Merci d'avoir fait l'acquisition de votre JetFlash® Transcend. Ce petit appareil a été conçu pour accélérer l'échange d'un grand nombre de données entre n'importe quel ordinateur de bureau ou portable muni d'un port USB. Avec une capacité de stockage beaucoup plus importante et avec un temps de transfert des données beaucoup plus rapide que les appareils de stockage portables habituels, le **JetFlash®** peut remplacer les disquettes et les disques durs. De plus, sa maniabilité, sa grande capacité de rétention de données et son design impressionnant vous offriront une toute nouvelle expérience

## Contenu de l'emballage

L'emballage de votre **JetFlash®** comprend:

- **JetFlash®**
- Guide d'installation rapide
- Accessoires (veuillez-vous référer au dossier)

## Caractéristiques

- Pleinement compatible aux spécifications USB 2.0
- Installation facile plug & play
- Pas de pilote nécessaire
- Alimenté par le port USB. Pas de batteries ou alimentation extérieure nécessaire
- Pack de logiciels intégrés pour la gestion de vos données.

## Système requis

Ordinateur de bureau ou portable équipés d'un port USB

Un des systèmes opérationnels suivant :

- Windows® Me
- Windows® 2000
- Windows® XP
- Windows Vista®
- Mac® OS 8.6 ou suivants
- Linux® kernel 2.4.2 ou suivants

# Installation du Pilote

## Installation pour Windows® Me, 2000, XP et Vista

Aucun pilote n'est nécessaire. Ces systèmes ont des pilotes intégrés qui vont aussitôt reconnaître la **JetFlash®**. Connectez simplement la **JetFlash®** dans le port USB disponible, et Windows va installer les fichiers nécessaires à l'utilisation de votre appareil. Un nouveau disque amovible avec une nouvelle lettre va apparaître dans la fenêtre Mon Ordinateur.

## Installation pour Mac® OS 9 ou ultérieur

Aucun pilote n'est nécessaire. Branchez votre **JetFlash®** sur un port disponible de l'ordinateur et il reconnaît la clé automatiquement. Une icône Nouveau Disque va apparaître sur le Bureau.

## Installation pour Linux® Kernel 2.4.2 ou ultérieur

Aucun pilote n'est nécessaire. Connectez simplement votre **JetFlash®** dans le port USB et l'installer

- Exemple:
1. Créez un répertoire pour **JetFlash®**  
`mkdir /mnt/jetflash`
  2. Installez **JetFlash®**  
`mount -a -t msdos /dev/sda1 /mnt/jetflash`

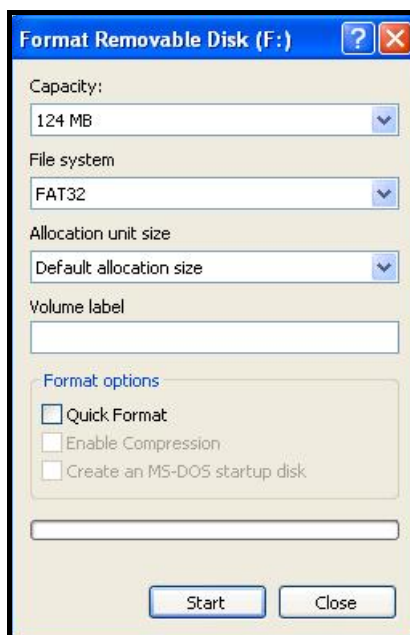
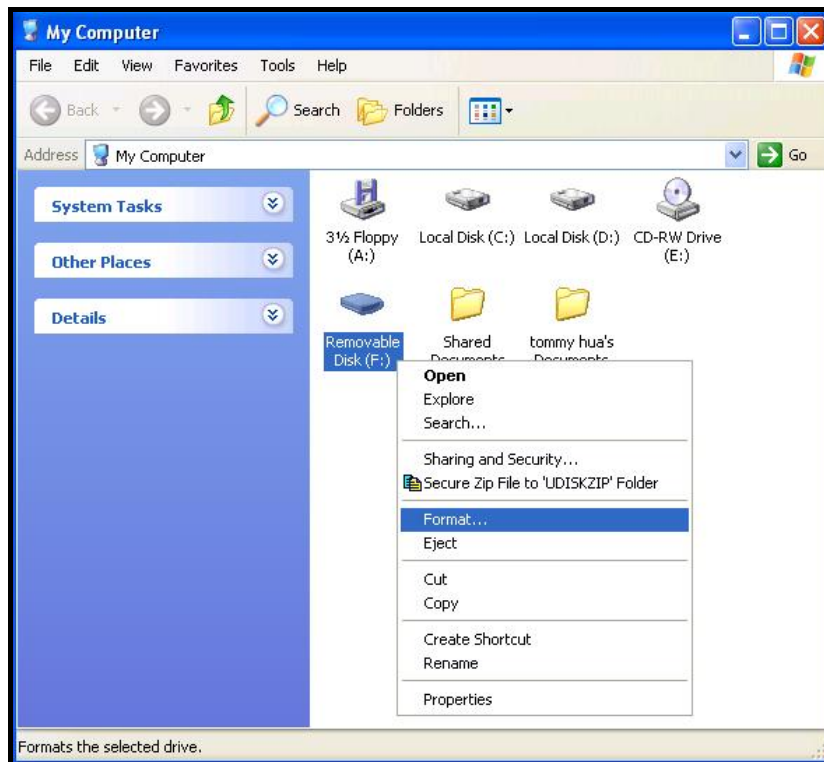
# Formater JetFlash®

1. Brancher votre **JetFlash®** sur un port USB disponible et cliquez droit sur le disque amovible.
2. Sélectionner **“Format”** dans le menu déroulant pour formater la **JetFlash®**.




**ATTENTION! Formater la clé effacera toutes les données qui se trouvent sur la JetFlash®.**

3. Cliquer sur la bouton **“Start”** pour commencer le format de la **JetFlash®** et suivez les instructions à l'écran.



# Déconnexion de votre JetFlash® en toute sécurité

## Pour déconnecter JetFlash® sous Windows® Me, 2000, XP & Vista

1. Cliquez sur l'icône  dans la barre d'applications
2. Le message **Stop USB Mass Storage Device** apparaît. Cliquer dessus pour continuer.



3. Le message **Safe To Remove Hardware** apparaît. La **JetFlash®** est prête à être déconnectée



## Pour déconnecter JetFlash® sous Mac® OS 9 ou ultérieur et Linux® Kernel 2.4.2 ou ultérieur.

Déplacez et déposez l'icône correspondant au **JetFlash®** dans la corbeille. Puis déconnectez le **JetFlash®** de votre port USB.



**ATTENTION! Vos données peuvent être endommagées si l'alimentation de votre système est instable, si l'ordinateur se bloque ou si vous retirez la JetFlash® pendant que des fichiers sont en cours d'édition. Transcend vous suggère d'éviter l'ouverture et l'édition de vos fichiers directement depuis la JetFlash®. Veuillez d'abord faire une copie sur le disque dur d'où vous pourrez ouvrir le fichier en question. Après l'avoir édité, faites une sauvegarde sur la JetFlash®.**