

V Y O 

< - T T -

User's manual
Notice d'utilisation



IMPORTANT : safety advice

We have provided many important safety messages in this manual and on your appliance. Always read and obey all safety messages.



This is the safety alert symbol. This symbol alerts you to potential hazards that can kill or hurt you and others. All safety messages will follow the safety alert symbol and either the word "DANGER" or "WARNING." These words mean:

DANGER

You can be killed or seriously injured if you don't immediately follow instructions.

WARNING

You can be killed or seriously injured if you don't follow instructions.

All safety messages will tell you what the potential hazard is, tell you how to reduce the chance of injury, and tell you what can happen if the instructions are not followed.

WARNING



Electrical Shock Hazard

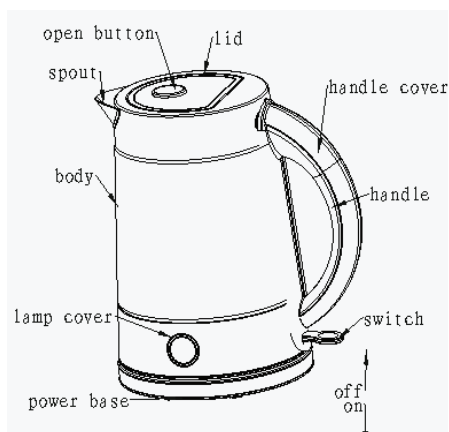
- Plug into a grounded 3 prong outlet.
- Do not remove ground prong.
- Do not use an adapter.
- Do not use an extension cord.
- Failure to follow these instructions can result in death, fire, or electrical shock.

Read this user manual carefully before you use the appliance and save it for future reference.

IMPORTANT : safety advice

1. Read all instructions before using.
2. Before connecting the kettle to the power supply, check that the voltage indicated on the appliance (underside the kettle & base) corresponds with the voltage in your home. If this is not the case, contact your dealer and do not use the kettle.
3. The attached base can not be used for other than intended use.
4. Do not operate the appliance without load to avoid damaging the heat elements.
5. Unplug from the outlet when not in use.
6. Do not let the cord hang over edge of table counter or touch hot surface.
7. Do not place on or near a hot gas or electric burner or in a heated oven.
8. Should you accidentally allow the kettle to operate without water, the boil-dry protection will automatically switch it off. If this should occur, allow the kettle to cool before filling with cold water and re-boiling.
9. Ensure that kettle is used on a firm and flat surface where the children can't touch, this can prevent from overturning the kettle to damage the person or kettle.
10. To protect against a fire electric shock or personal injury, do not immerse cord, electric plugs or kettle in water or other liquids.
11. Always take care to pour boiling water slowly and carefully without tipping the kettle too fast.
12. Be careful when opening the lid for refilling when the kettle is hot.
13. Close supervision is necessary when any appliance is used by or near children.
14. Do not touch the hot surface. Use the handle or the button.
15. Extreme caution must be used when moving an appliance containing hot water.
16. The appliance is not a toy. Do not let the children play it.
17. The use of attachments that are not recommended by the appliance manufacturer may result in fire, electric shock or personal injury.
18. While boiling water, avoid to contact with steam from the spout when water is boiling or just after it has switched off. Do not be anxious to uncover the lid.
19. Unplug from outlet when not in use and before cleaning; Allow it to cool before putting on or taking off parts and before cleaning the appliance.
20. Always ensure the lid is closed and do not lift it while the water is boiling. Scalding may occur if the lid is removed during the brewing cycles.
21. If the supply cord is damaged, it must be replaced by the manufacturer or its service agent or a similarly qualified person in order to avoid a hazard.
22. Do not use the appliance for other than intended use.
23. The kettle can only use with the stand provided.
24. If the kettle is overfilled, boiling water may be ejected.
25. Do not use the kettle outdoors.
26. This appliance is not intended for use by persons (including children) with reduced physical, sensory or mental capabilities, or lack of experience and knowledge, unless they have been given supervision or instruction concerning use of the appliances by a person responsible for their safety.
27. Children should be supervised to ensure that they do not play with the appliance.
28. This appliance is intended to be used in household and similar applications such as:
 - staff kitchen areas in shops, offices and other working environments;
 - farm houses;
 - by clients in hotels, motels and other residential type environments;
 - bed and breakfast type environments.
29. Save these instructions.

KNOW YOUR KETTLE



BEFORE INITIAL USE

If you are using the kettle for the first time, it is recommended that you clean your kettle before use by boiling a full kettle of water twice and then discarding the water.

How to use

OPERATION

1. To fill water into the kettle, remove it from the power base and open the lid by pressing the lid open button, fill with the desired amount of water to the kettle. Always fill the kettle between the minimum (0.5L) and maximum (1.7L) marks. Too little water will result in the kettle switching off before the water has boiled.



WARNING

Do not fill the water over the maximum level, as water may spill out of the spout when boiling. Ensure that the lid is firmly in place before connecting the power cord to the outlet.

2. Position the kettle on the power base.
3. Connect the plug into a power outlet. Press the switch button below the handle. The indicating lights inside the kettle will light up. Then start to boil the water. The kettle will switch off automatically once the water has boiled and the light extinguishes. You can shut off the power by pressing the switch button at any moment during boiling water.



WARNING

Ensure that switch is clear of obstructions and the lid is firmly closed. The kettle will not turn off if the switch is constrained or if the lid is left open.

4. Lift the kettle from the power base and then pour the water.



WARNING

Operate carefully when pouring the water from your kettle as boiling water may result in scald, besides, don't open the lid while the water in the kettle is hot.

5. The kettle will not re-boil until the switch is uplifted. Allow to cool for 15~20 seconds before reopening to boil water. The kettle may be stored on the power base when not in use.



WARNING

Ensure power supply is turned off when kettle is not in use.

BOIL-DRY PROTECT

Should you accidentally allow the kettle to operate without water, the boil-dry protection will automatically switch it off. If this should occur, allow the kettle to cool before filling with cold water and re-boiling.

Care and cleaning

CARE AND CLEANING

Always disconnect the appliance from the power outlet before cleaning.

Never immerse the kettle or cord in water, or allow moisture to contact with these parts.

REMOVAL OF MINERAL DEPOSITS

Mineral deposits in tap water may cause the kettle interior to discolor .To remove this build-up, use Liquid Descaler, a simple to use non-toxic cleaner.

Alternatively:

1. Fill the kettle with 3 cups of white vinegar and the remainder with water and be allowed to stand overnight.



WARNING

Do not boil.

2. Empty the solution from the kettle. Any stains remaining inside the spout can be removed by rubbing with a damp cloth. fill the kettle with clean water, bring to boil and then discard the water. Repeat and the kettle will then be ready to use.

The outside of the kettle can be wiped over with a damp cloth.

CLEANING APPEARANCE OF HOUSING

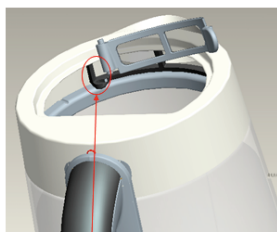
Wipe the appearance of housing with a wild and damp cloth or cleaner, never use a poisonous cleaner.

CLEANING THE FILTER

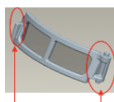
Remember to clean the filter with a wild and damp cloth at intervals. The filter can be detached for easier cleaning simply by pulling it out. To attach, insert the filter into the slot on bracket. (see below the diagram for assembly and disassembly of filter)

WARNING

CAUTION: Do not use chemical, steel, wooden or abrasive cleaners to clean the outside of the kettle.

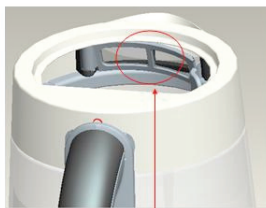


first, insert the spindle into slot



buckle

spindle



then press the center of filter, buckle can be fixed into bracket, finish assembly



when disassemble filter, only need to pull here outward

STORAGE

When not in use or storage, the power cord may be wound around the cord storage under the bottom of kettle.

IMPORTANT : consignes de sécurité

Votre sécurité est très importante, au même titre que celle d'autrui.

Nous avons affiché plusieurs messages de sécurité importants dans ce manuel ainsi que sur votre robot sur socle. Lisez-les attentivement et respectez-les systématiquement.



Ce symbole est synonyme d'avertissement. Il attire votre attention sur les risques potentiels susceptibles de provoquer des blessures mortelles ou graves à l'utilisateur ou d'autres personnes présentes.

Tous les messages de sécurité sont imprimés en regards du symbole d'avertissement ou après les mots "DANGER" ou "AVERTISSEMENT". Ces mots signifient :

DANGER

Vous risquez d'être blessé mortellement ou gravement si vous ne respectez pas immédiatement les instructions.

AVERTISSEMENT

Vous risquez d'être blessé mortellement ou gravement si vous ne respectez pas les instructions.

Tous les messages de sécurité vous indiquent en quoi consiste le danger potentiel, comment réduire le risque de blessure et ce qui peut arriver si vous ne respectez pas les instructions.

AVERTISSEMENT



Risque d'électrocution

Branchez l'appareil dans une prise reliée à la terre.

Ne démontez pas la prise de terre.

N'utilisez pas d'adaptateur.

N'utilisez pas de rallonge électrique.

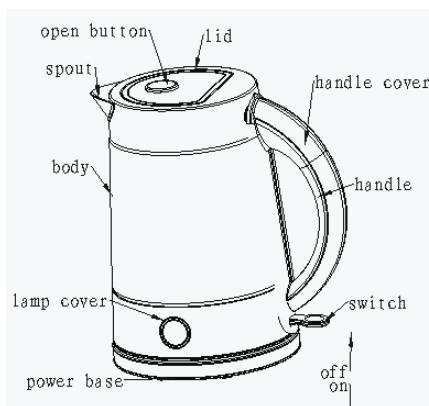
Le non-respect de ces instructions peut entraîner des blessures mortelles, un incendie ou une électrocution.

IMPORTANT : consignes de sécurité

1. Lire l'intégralité des consignes avant d'utiliser l'appareil.
2. Avant de brancher la bouilloire à l'alimentation électrique, vérifier que le voltage indiqué sur l'appareil (sous la base de la bouilloire et du support) correspond à celui de votre installation domestique. Si ce n'est pas le cas, prendre contact avec le revendeur et ne pas utiliser la bouilloire.
3. Le support ne peut être utilisé à d'autres fins que celles pour lesquelles il a été conçu.
4. Ne pas utiliser l'appareil sans l'avoir rempli au préalable d'eau pour éviter de l'endommager.
5. Débrancher l'appareil lorsque vous ne l'utilisez pas.
6. Ne pas laisser le cordon pendre du plan de travail ou entrer en contact avec une surface chaude.
7. Ne pas placer sur une plaque chauffante ou près d'elle, ni sur un brûleur électrique ou un four chaud.
8. S'il arrive que vous fassiez fonctionner la bouilloire sans eau, le dispositif de sécurité éteindra automatiquement. Au cas échéant, laisser refroidir la bouilloire avant de la remplir avec de l'eau froide et de la mettre de nouveau à bouillir.
9. S'assurer que la bouilloire est placée sur une surface plane et solide, hors de portée des enfants, afin d'éviter qu'elle ne se renverse et qu'elle provoque des blessures ou ne soit elle-même endommagée.
10. Afin d'éviter tout risque d'incendie, de décharge électrique ou de blessures, ne pas immerger le cordon, les prises électrique ou la bouilloire dans l'eau ou tout autre liquide.
11. Toujours verser l'eau bouillante lentement et avec précaution sans renverser la bouilloire trop vite.
12. Soulever le couvercle avec précaution pour remplir d'eau lorsque la bouilloire est chaude.
13. Une surveillance rapprochée est nécessaire lorsque l'appareil est utilisé par des enfants ou à proximité d'eux.
14. Ne pas toucher la surface chaude. Utiliser la poignée ou le bouton.
15. Prendre de grandes précautions pour déplacer une bouilloire pleine d'eau chaude.
16. L'appareil n'est pas un jouet. Ne pas laisser les enfants l'utiliser comme tel.
17. L'utilisation d'accessoires qui ne sont pas recommandés par le fabricant peut être source d'incendie, de décharge électrique ou de blessure.
18. Lorsque l'eau bout ou juste après la mise hors tension de l'appareil, éviter d'entrer en contact avec la vapeur qui s'échappe du bec verseur. Ne pas hésiter à soulever le couvercle.
19. Débrancher de la prise d'alimentation lorsque l'appareil n'est pas utilisé ; laisser refroidir avant de le monter ou démonter et avant de le nettoyer.
20. Vérifier que le couvercle est toujours fermé et ne pas le soulever lorsque l'eau bout. Il existe un risque de brûlure si le couvercle est ôté en cours de cycle.
 21. Si le cordon est encombré, il doit être remplacé par le fabricant ou le SAV ou un technicien agréé pour éviter tout risque d'accident.
 22. Ne pas utiliser l'appareil pour un autre usage que celui pour lequel il a été conçu.
23. La bouilloire ne fonctionne qu'avec le socle fourni.
24. Si la bouilloire est trop pleine, il y a un risque de projection lorsque l'eau bout.
25. Ne pas utiliser en extérieur.
26. Cet appareil n'est pas conçu pour être utilisé par des personnes souffrant de déficiences physiques, sensorielles ou mentales (les enfants y compris), ou inexpérimentées ou ignorantes, sauf sous la surveillance et les conseils d'une personne responsable de leur sécurité.
27. Les enfants doivent être surveillés pour les empêcher de jouer avec l'appareil.
28. Cet appareil est conçu pour un usage domestique et d'autres environnements tels que:
 - cuisine collective en boutique, bureaux et autres locaux professionnels;
 - fermes;
 - Clients d'hôtels, motels et autres environnement de type résidentiel;
 - bed and breakfast.
29. Conserver ces consignes.

Montage/Démontage

CONNAITRE SA BOUILLOIRE



AVANT PREMIÈRE UTILISATION

Si vous utilisez la bouilloire pour la première fois, il est recommandé de la nettoyer avant toute utilisation en la remplissant à deux reprises d'eau que vous ferez bouillir.

Fonctionnement

FONCTIONNEMENT

1. Pour remplir la bouilloire d'eau, la retirer de son support, ouvrir le couvercle en actionnant le bouton d'ouverture, remplir du volume d'eau voulume. Toujours remplir la bouilloire entre le repère minimum (0.5L) et maximum (1.7L). Un manque d'eau provoque l'arrêt de la bouilloire avant que l'eau n'ait eu le temps de bouillir.



AVERTISSEMENT

Ne pas dépasser le repère maximum lorsque vous remplissez la bouilloire car l'eau peut déborder lorsqu'elle est bouillante. Vérifiez que le couvercle est en place avant de brancher le cordon d'alimentation à la prise.

2. Placer la bouilloire sur le socle.
3. Connectez le cordon dans la prise. Appuyer sur l'interrupteur placé sous la poignée. La veilleuse à l'intérieur de la bouilloire s'allume. Faites bouillir l'eau. La bouilloire s'éteint automatiquement lorsque l'eau est bouillante et la veilleuse s'éteint. Vous pouvez mettre la bouilloire hors tension en appuyant sur l'interrupteur à tout moment en cours de chauffe.



AVERTISSEMENT

Assurez-vous que l'interrupteur n'est pas entravé et que le couvercle est solidement fermé. La bouilloire ne s'éteint pas si l'interrupteur est entravé ou le couvercle ouvert.

4. Enlever la bouilloire de son support et verser l'eau.



AVERTISSEMENT

Procédez avec délicatesse lorsque vous versez l'eau de la bouilloire car l'eau bouillante peut provoquer des brûlures ; par ailleurs, ne pas ouvrir le couvercle lorsque l'eau à l'intérieur de la bouilloire est chaude.

5. La bouilloire ne fonctionne pas tant que l'interrupteur est en position haute. Laisser refroidir pendant 15~20 secondes avant de remettre de l'eau à chauffer. La bouilloire peut rester sur son socle lorsqu'elle n'est pas utilisée pendant un certain laps de temps.



AVERTISSEMENT

Veiller à ce que l'alimentation soit éteinte lorsque la bouilloire n'est pas utilisée.

SÉCURITÉ EN CAS D'UTILISATION SANS EAU _____

S'il par accident vous utilisez la bouilloire sans eau à l'intérieur, le dispositif de sécurité éteint automatiquement la bouilloire. Au cas échéant, laisser la bouilloire refroidir avant de la remplir avec de l'eau froide et de la faire chauffer.

Entretien et nettoyage

ENTRETIEN ET NETTOYAGE

Toujours débrancher l'appareil de la prise murale avant nettoyage.

Ne jamais immerger la bouilloire ou le cordon d'alimentation dans de l'eau ou laisser ces composants être en contact avec de l'humidité.

DÉTARTRAGE

Le calcaire contenu dans l'eau de robinet se dépose sur les bords de la bouilloire et les décolore. Pour enlever ce dépôt, utiliser un détartrant non toxique.

Pour pouvez aussi:

1. Remplir la bouilloire avec trois tasses de vinaigre blanc et le rester d'eau, puis laisser agir toute une nuit.



AVERTISSEMENT

Ne pas faire bouillir.

2. Vider la solution de la bouilloire. Les taches résistantes peuvent être enlevées en les frottant avec un chiffon humide ; remplir la bouilloire d'eau propre, faites bouillir puis jeter l'eau. Recommencer une fois puis la bouilloire est prête à l'usage.

Le revêtement extérieur de la bouilloire peut être nettoyé à l'aide d'un chiffon humide.

NETTOYAGE DU REVÊTEMENT

Nettoyer la surface du revêtement avec un chiffon humide, sans utiliser de produit détergent.

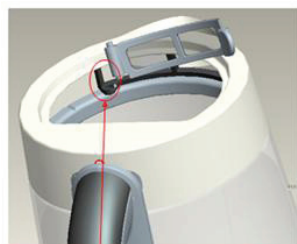
NETTOYAGE DU FILTRE

Ne pas oublier de nettoyer de temps à autre le filtre à l'aide d'un chiffon humide. Le filtre se détache pour un nettoyage plus aisé, en tirant dessus. Pour le replacer, insérer le filtre dans les fentes. (voir le schéma d'assemblage ci-dessous).

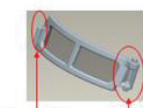
AVERTISSEMENT

Attention: ne pas utiliser de produit chimique, ni d'éponge métallique, abrasive ou en bois pour nettoyer l'intérieur de la bouilloire.

FRANCAIS



d'abord insérer l'axe dans la fente



boucle

axe



puis appuyer sur le centre du filtre, la boucle peut alors être fixée à la fourche, l'assemblage est terminé



pour démonter le filtre, il suffit de tirer ici vers l'extérieur

RANGEMENT

Lorsque la bouilloire n'est pas utilisée ou rangée, le cordon d'alimentation peut être enroulé dans l'emplacement prévu à cet effet sous la bouilloire.

Toutes les informations peuvent être modifiées sans notification !



Recyclage

Ce symbole porte un symbole de tri pour les ordures électriques et les équipements électroniques (WEEE). Cela signifie que ce produit doit être traité conformément à la directive européenne 2002/96/EC pour être recyclé ou démantelé pour minimiser son impact sur l'environnement.

Pour plus d'information, contactez votre autorité locale ou régional.

VYOO kettle

User's Manual june 2012 ©.

Copyright Yoo Digital™ Home 2012.

All rights reserved.

