

**BELKIN®**

# OmniView®

1U Rack-Mount Console

Console 1U pour montage en baie

1U Rackmount-Konsole

1U rackmount-console

Consola de montaje en bastidor 1U

Console Montabile su Rack da 1 U

*Control your rack servers from a compact 1U rack-mount console*

EN

FR

DE

NL

ES

IT



**Quick Installation Guide**  
**Guide d'Installation Rapide**  
**Installationsanleitung**  
**Beknopte installatiehandleiding**  
**Guía de instalación rápida**  
**Guida di installazione rapida**

F1DC100Ruk, F1DC100Rde, F1DC100Rfr, F1DC100Rsp



**BELKIN®**

# OmniView®

## 1U Rack-Mount Console

*Control your rack servers from a compact  
1U rack-mount console*

EN



## Quick Installation Guide

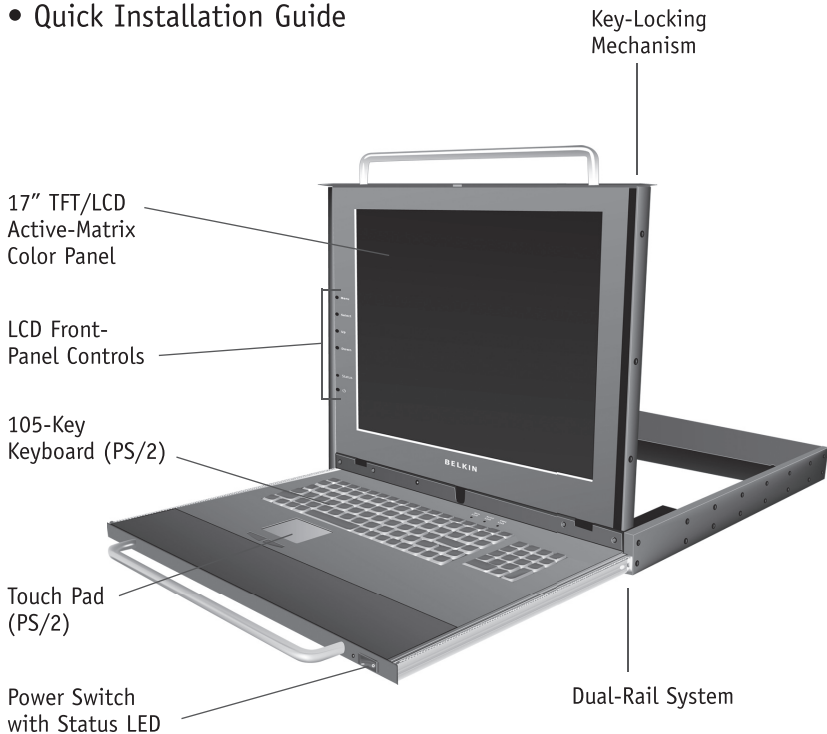
F1DC100Ruk

# Introduction

This booklet will guide you through the basic steps needed to install the OmniView 1U Rack-Mount Console.

## Package Contents:

- OmniView 1U Rack-Mount Console
- Rack-Mount Brackets with Screws
- IEC Power Cable
- VGA and PS/2 Cable Kit
- Two Keys
- Quick Installation Guide



# 1

## Specifications

Part No.:	F1DC100Ruk
Enclosure:	Heavy-duty steel
Power:	100–240VAC @ 50–60Hz, auto-switching
Dimensions:	19 (W) x 1.75 (H) x 17.5 (L) in. (483 x 44.5 x 445mm)
Weight:	25.1 lbs. (11.4kg.)
Display Type:	17" TFT/LCD active-matrix, color
Resolution:	Up to 1280x1024@65Hz
Video Type:	VGA
Contrast Ratio:	350:1
Brightness:	250 cd/m2 typical
Pixel Pitch:	0.297 (H) x 0.297mm (W)
Panel Color:	16.7 million display colors
Viewing Angle:	140° (Horiz.)/90° (Vert.)
Keyboard Type:	Laptop-style, integrated, high-quality, 105-key keyboard with touch pad
Operating Life of Individual Keys:	8 million cycles
CPU Port Type:	HDDDB15 (VGA), miniDIN (PS/2)
CPU Platforms:	VGA, PS/2
Keyboard Output:	6-pin miniDIN (PS/2)

EN

# 2

## Installation

STEP 1: Remove the contents from the box.

STEP 2: Install the rack-mount brackets to the Rack-Mount Console.



STEP 3: Mount the Rack-Mount Console to your rack or cabinet.

STEP 4: Connect the IEC power cable to an active power outlet.

STEP 5: Connect your VGA and PS/2 cable kit to the Rack-Mount Console.

STEP 6: Connect your VGA and PS/2 cable kit to your KVM switch or server.

STEP 7: Power up the Rack-Mount Console.

STEP 8: Power up your KVM switch or server.

**My Rack-Mount Console doesn't appear to be on.**

Make sure that the power switch located at the front of the LCD drawer is in the "on" position and that the power cable is properly plugged in.

**Do I have to install any software to use the Rack-Mount Console?**

No, the Rack-Mount Console does not require any drivers or software to be installed in your servers. Simply connect the Rack-Mount Console directly to a server or KVM switch and it is ready for use.





**BELKIN®**

# OmniView®

## Console 1U pour montage en baie

FR

*Contrôlez vos serveurs en bâti à partir d'une console 1U compacte montée en baie*



## Guide d'Installation Rapide

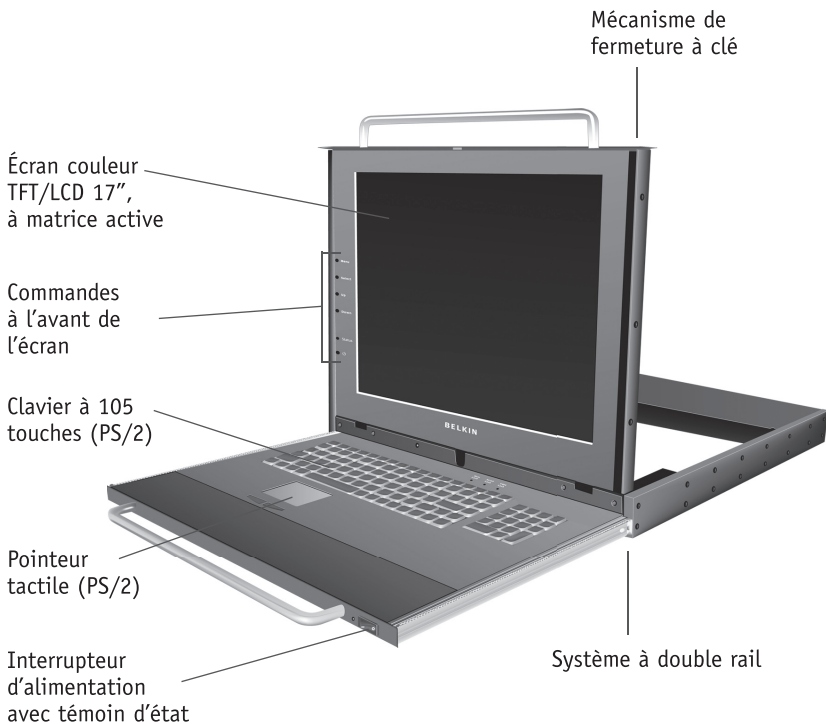
F1DC100Rfr

# Introduction

This booklet will guide you through the basic steps needed to install the OmniView 1U Rack-Mount Console.

## Contenu de l'emballage :

- Console 1U OmniView pour montage en baie
- Supports pour montage en baie avec vis
- Câble d'alimentation IEC
- Kit de câbles VGA et PS/2
- Deux clés
- Guide d'installation rapide



# 1

## Caractéristiques techniques

Référence :	F1DC100Rfr
Boîtier :	Acier robuste
Alimentation :	100 – 240 VCA @ 50 – 60 Hz, commutation automatique
Dimensions :	483 x 44,5 x 445 mm
Poids :	11,4 kg
Type d'écran :	TFT/LCD couleur 17", à matrice active
Résolution :	Jusqu'à 1280 x 1024 @ 65 Hz
Vidéo :	VGA
Ratio du contraste :	350:1
Luminosité :	250 cd/m2 typique
Pas :	0,297 (L) x 0,297 (h) mm
Couleurs :	16,7 millions de couleurs
Angle de visualisation :	140° (horiz.)/90° (vert.)
Clavier :	Clavier de type ordinateur portable de haute qualité intégré, 105 touches avec pointeur tactile
Longévité de fonctionnement des touches individuelles :	8 millions de cycles
Ports CPU :	HDDB15 (VGA), miniDIN (PS/2)
Plateformes CPU :	VGA, PS/2
Sortie clavier :	miniDIN 6 broches (PS/2)

FR

# 2

## Installation

ÉTAPE 1 : Sortez les éléments de la boîte.

ÉTAPE 2 : Placez les supports de montage sur la Console pour montage en baie.



ÉTAPE 3 : Insérez la Console dans le bâti ou l'armoire.

ÉTAPE 4 : Branchez le câble d'alimentation IEC sur une prise secteur.

ÉTAPE 5 : Branchez votre kit de câbles VGA et PS/2 à la Console.

ÉTAPE 6 : Branchez votre kit de câbles VGA et PS/2 à votre Switch KVM ou serveur.

ÉTAPE 7 : Allumez la Console.

ÉTAPE 8 : Allumez votre Switch KVM ou serveur.

# 3

## Foire aux Questions / Dépannage

### **Ma Console ne semble pas être allumée.**

Assurez-vous que l'interrupteur à l'avant du tiroir LCD est en position « marche » et que le câble d'alimentation est correctement branché.

### **Dois-je installer un logiciel pour pouvoir utiliser la Console pour montage en baie ?**

Non. La Console ne demande aucune installation de pilote ou de logiciel sur vos serveurs. Branchez simplement la Console directement à un serveur ou un Switch KVM. La Console est ensuite prête à l'emploi.

FR



**BELKIN®**

# OmniView®

## 1U Rackmount-Konsole

*Steuerung Ihrer eingebauten Server über eine  
kompakte 1U Rackmount-Konsole*

DE



## Installationsanleitung

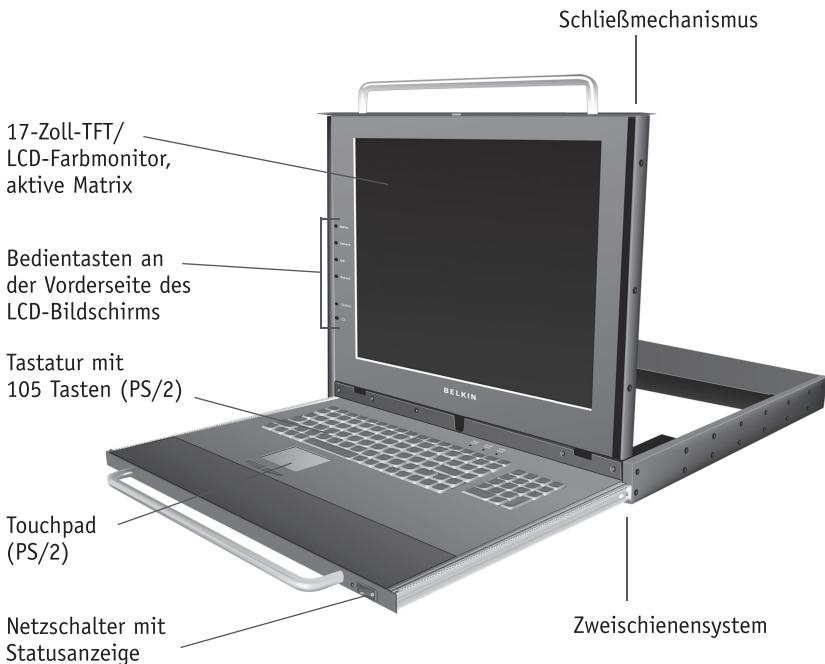
F1DC100Rde

# Einleitung

Diese Anleitung führt Sie durch die wesentlichen Schritte bei der Installation der OmniView 1U Rackmount-Konsole.

## Verpackungsinhalt:

- OmniView 1U Rackmount-Konsole
- Rack-Halterungen mit Befestigungsschrauben
- IEC-Netzkabel
- VGA und PS/2-Kabelgarnitur
- Zwei Schlüssel
- Installationsanleitung





# 1

## Technische Daten

Artikelnr.:	F1DC100Rde
Gehäuse:	Hochleistungsstahl
Stromversorgung:	100–240 VAC bei 50–60 Hz, Umschaltautomatik
Abmessungen:	483 mm (B) x 44,5 mm x (H) x 445 mm (L)
Gewicht:	11,4 kg
Display-Typ:	17-Zoll-TFT/LCD-Farbmonitor, aktive Matrix
Auflösung:	Bis zu 1280 x 1024 / 65 Hz
Grafik-Typ:	VGA
Kontrast:	350:1
Helligkeit:	durchschnittlich 250 cd/m <sup>2</sup>
Pixeldichte:	0,297 (H) x 0,297mm (B)
Farbdisplay:	16,7 Millionen Farben
Sichtwinkel:	140° (Horiz.) / 90° (Vert.)
Tastatur-Typ:	Integrierte Qualitätstastatur im Notebook-Stil mit 105 Tasten und Touchpad
Betriebslebensdauer der einzelnen Tasten:	8 Millionen Anschläge
CPU-Schnittstelle:	HDDDB15 (VGA), miniDIN (PS/2)
CPU-Plattformen:	VGA, PS/2
Tastaturausgang:	MiniDIN, 6-pol. (PS/2)

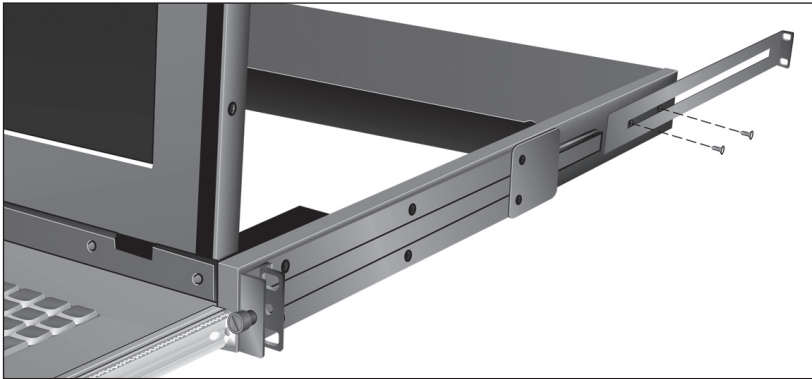
DE

# 2

## Installation

SCHRITT 1: Öffnen Sie die Verpackung und entnehmen Sie den Inhalt.

SCHRITT 2: Befestigen Sie die Rackhalterung an der Rackmount-Konsole.



SCHRITT 3: Befestigen Sie die Rackmount-Konsole im Rack oder im Schrank.

SCHRITT 4: Schließen Sie das IEC-Netzkabel an eine Steckdose an.

SCHRITT 5: Schließen Sie Ihre VGA- und PS/2-Kabelgarnitur an die Rackmount-Konsole an.

SCHRITT 6: Schließen Sie Ihre VGA- und PS/2-Kabelgarnitur an Ihren KVM-Switch oder Server an.

SCHRITT 7: Fahren Sie die Rackmount-Konsole hoch.

SCHRITT 8: Fahren Sie den Server oder KVM-Switch hoch.

# 3

## Fragen und Antworten / Fehlerbehebung

### **Meine Rackmount-Konsole scheint nicht in Betrieb zu sein.**

Stellen Sie sicher, dass der Betriebsschalter an der Vorderseite des LCD-Bildschirms eingeschaltet ist (on), und dass das Netzkabel ordnungsgemäß angeschlossen ist.

### **Muss ich für die Rackmount-Konsole Software installieren?**

Nein. Für die Rackmount-Konsole müssen weder Treiber noch andere Software installiert werden. Schließen Sie die Rackmount-Konsole einfach direkt einen Server oder KVM-Switch an. Dann ist Sie betriebsbereit.

DE



**BELKIN®**

# OmniView®

## 1U rackmount-console

*Bestuur uw rack-servers met één compacte  
1U rackmount-console*

NL



## Beknopte installatiehandleiding

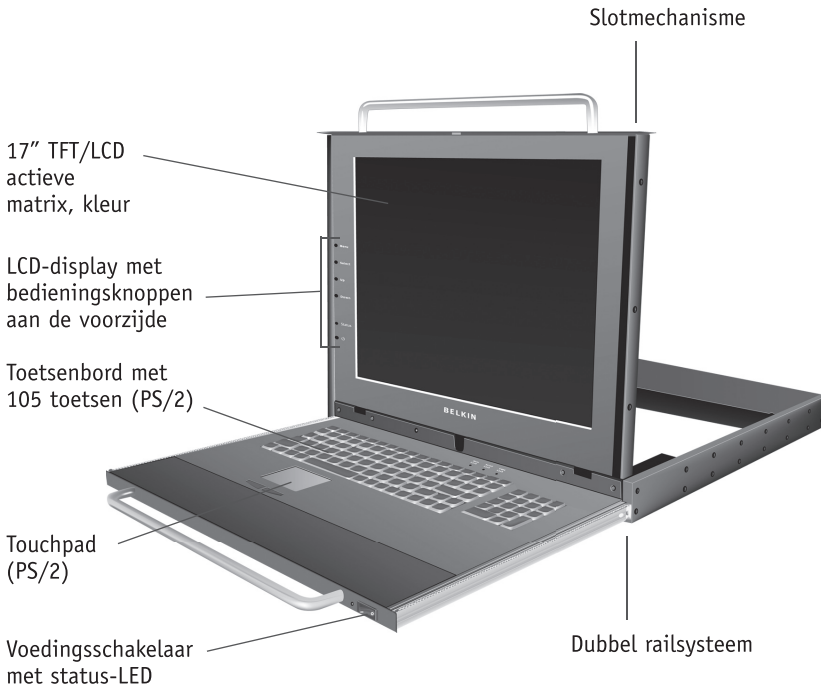
F1DC100Ruk

# Inleiding

Deze beknopte installatiehandleiding helpt u stap voor stap bij het installeren van de OmniView 1U rackmount-console.

## Inhoud van de verpakking:

- OmniView 1U rack-mount-console
- Rekmontagebeugels met schroeven
- IEC-voedingskabel
- VGA- en PS/2-kabelset
- Twee sleutels
- Beknopte installatiehandleiding



# 1

## Technische gegevens

Artikelnummer:	F1DC100Ruk
Behuizing:	Robuust staal
Voeding:	100 - 240 V AC, 50-60 Hz, auto-switching
Afmetingen:	483 x 44,5 x 445 mm (bxhxl)
Gewicht:	11,4 kg
Type display:	17" TFT/LCD actieve matrix, kleur
Resolutie:	Tot 1280x1024 bij 65 Hz
Type monitor:	VGA
Contrastverhouding:	350:1
Helderheid:	250 cd/m <sup>2</sup> , standaard
Pixel Pitch:	0,297 (h) x 0,297 mm (b)
Kleur:	16,7 miljoen kleuren
Zichthoek:	140° (hor.)/90° (vert.)
Type toetsenbord:	Laptopstijl, geïntegreerd toetsenbord van hoge kwaliteit met 105 toetsen en een touchpad
Levensduur van individuele toetsen:	8 miljoen aanslagen
Type CPU-poort:	HDDDB15 (VGA), miniDIN (PS/2)
CPU-platformen:	VGA, PS/2
Uitgang toetsenbord:	MiniDIN (PS/2), 6-polig

NL

# 2

## Installeren

STAP 1: Pak de doos uit.

STAP 2: Monteer de montagebeugels op de rackmount-console.



STAP 3: Monteer de rackmount-console in het rek of de kast.

STAP 4: Sluit de IEC-voedingskabel aan  
op een stroomvoerend stopcontact.

STAP 5: Sluit de VGA- en PS/2-kabelset aan  
op de rackmount-console.

STAP 6: Sluit de VGA- en PS/2-kabelset aan op uw  
KVM-switch of server.

STAP 7: Zet de rackmount-console aan.

STAP 8: Zet uw KVM-switch of server aan.



# 3

## Veelgestelde vragen/ Problemen oplossen

### **Mijn rackmount-console lijkt niet aan te staan.**

Controleer of de voedingsschakelaar aan de voorzijde in de "aan"-stand staat en dat de voedingskabel op de juiste wijze is aangesloten.

### **Moet ik speciale software installeren om de rackmount-console te kunnen gebruiken?**

Nee, u hoeft geen speciale stuurprogramma's of software op uw servers te installeren om de rackmount-console te kunnen gebruiken. Sluit de rackmount-console eenvoudigweg aan op de server of KVM-switch en hij is klaar voor gebruik.

NL



**BELKIN®**

# OmniView®

## Consola de montaje en bastidor 1U

*Controle sus servidores montados en bastidor a través  
de una consola 1U también de montaje en bastidor*

ES



## Guía de instalación rápida

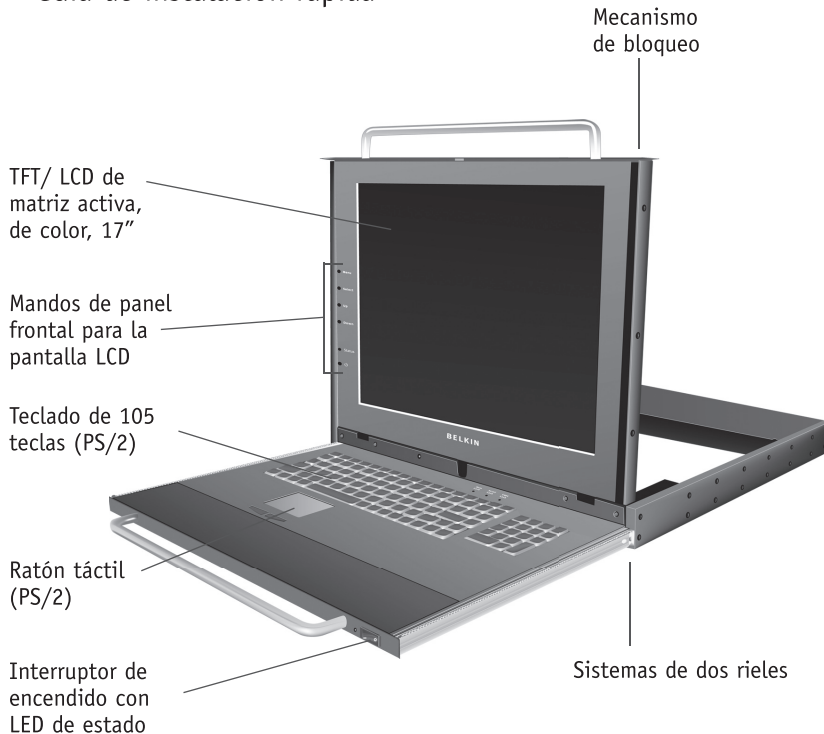
F1DC100Rsp

# Introducción

Este folleto le guiará a través de los pasos básicos necesarios para instalar la consola de montaje en bastidor 1U OmniView.

## Contenido del paquete:

- Consola de montaje en bastidor 1U OmniView
- Engarces para montaje en bastidor con tornillos
- Cable de alimentación IEC
- Kit de cables VGA y PS/2
- Dos interruptores
- Guía de instalación rápida



# 1

## Especificaciones

Nº de artículo:	F1DC100Rsp
Carcasa:	acero resistente
Alimentación:	100–240VAC @ 50–60Hz, encendido automático
Dimensiones:	483,6 mm (A) x 44,5 mm (A) x 445 mm (P)
Peso:	11,4 kg
Tipo de pantalla:	TFT/ LCD de matriz activa, de color, 17"
Resolución:	hasta 1280x1024@65Hz
Tipo de vídeo:	VGA
Relación de contraste:	350:1
Brillo:	250 cd/m2 típico
Pixelaje:	0,297 (AL) x 0,297mm (An)
Color del panel:	16,7 millones de colores en pantalla
Ángulo de vista:	140° (Horiz.)/90° (Vert.)
Tipo de teclado:	teclado de 105 teclas con ratón táctil, estilo portátil, integrado, de alta calidad
Vida útil de las teclas individuales:	8 millones de ciclos
Tipo de puerto de la CPU:	HDDDB15 (VGA), miniDIN (PS/2)
Plataformas CPU:	VGA, PS/2
Salida de teclado:	miniDIN de 6 clavijas (PS/2)

ES

# 2

## Instalación

PASO 1: Extraiga el contenido de la caja.

PASO 2: Instale los engarces de montaje en bastidor en la consola de montaje en bastidor.



PASO 3: Instale la consola en su bastidor o armario.

PASO 4: Conecte el cable de alimentación IEC a una toma de alimentación activa

PASO 5: Conecte su kit de cables VGA y PS/2 a la consola de montaje en bastidor.

PASO 6: Conecte su kit de cables VGA y PS/2 al conmutador KVM o al servidor.

PASO 7: Encienda la consola de montaje en bastidor.

PASO 8: Encienda su servidor o conmutador KVM.

# 3

## Preguntas frecuentes/ Resolución de problemas

### **Mi consola de montaje en bastidor no parece estar encendida.**

Asegúrese de que el interruptor de encendido ubicado en la parte frontal de la plataforma LCD está en la posición “on” (encendido) y de que el cable de alimentación está enchufado correctamente.

### **¿Tengo que instalar algún software para utilizar la consola de montaje en bastidor?**

No, la consola de montaje en bastidor no requiere de ningún controlador ni de ningún software para instalarse en los servidores. Simplemente conecte la consola de montaje en bastidor directamente al servidor o al conmutador KVM y ya estará lista para usar.

ES





**BELKIN®**

# OmniView®

## Console Montabile su Rack da 1 U

*Per controllare i propri server rack da una  
console compatta montata su rack da 1 U*



IT

## Guida di installazione rapida

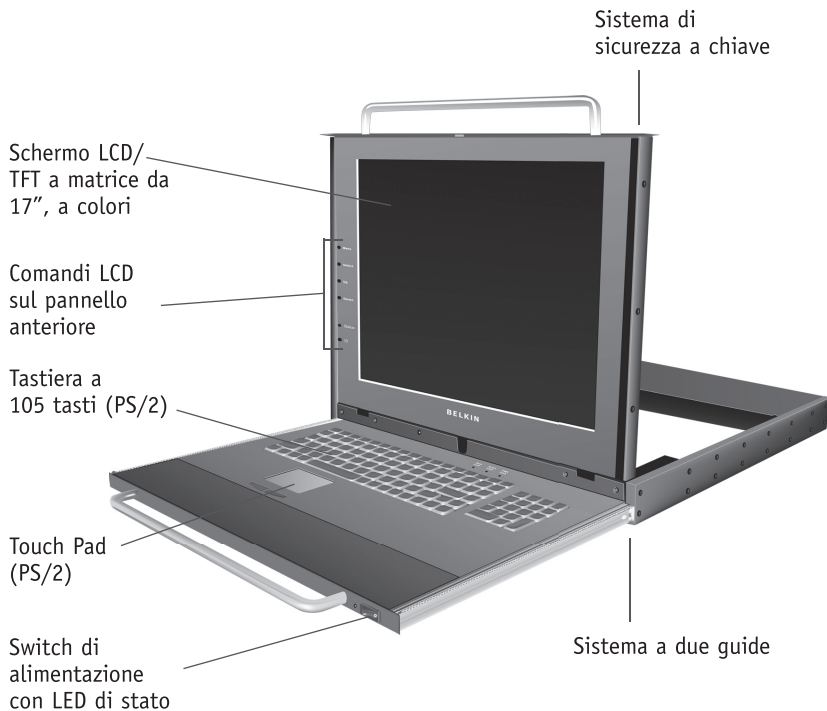
F1DC100Ruk

# Introduzione

Questo opuscolo vi guiderà attraverso le fasi basilari dell'installazione della Console OmniView montabile su Rack da 1 U.

## Contenuto della confezione:

- Console OmniView Montabile su Rack da 1 U
- Staffe per montaggio su rack con rispettive viti
- Cavo di alimentazione IEC
- Kit di cavi VGA e PS/2
- Due chiavi
- Guida di installazione rapida



# 1

## Specifiche

Codice prodotto:	F1DC100Ruk
Alloggiamento:	Acciaio resistente
Alimentazione:	100–240 V CA @ 50–60Hz, alimentatore a commutazione automatica
Dimensioni:	483 (Larg) x 44,5 (Alt) x 445 (Lung) mm
Peso:	11,4 kg
Tipo di monitor:	Schermo LCD/TFT a matrice da 17", a colori
Risoluzione:	Fino a 1280x1024@65Hz
Tipo di video:	VGA
Rapporto di contrasto:	350:1
Luminosità:	250 cd/m2 (tipica)
Pixel:	0,297 (Alt) x 0,297 mm (Largh)
Colore del pannello:	Monitor con 16,7 milioni di colori
Angolo di visualizzazione:	140° (Orizzontale) / 90° (Verticale)
Tipo di tastiera:	Tastiera stile portatile di alta qualità a 105 tasti integrata, con touch pad
Vita operativa dei tasti:	8 milioni di battute
Tipi di porte CPU:	HDDDB15 (VGA), miniDIN (PS/2)
Piattaforme CPU:	VGA, PS/2
Uscita tastiera:	mini-DIN a 6 pin (PS/2)

IT

# 2

## Installazione

FASE 1: Estrarre il contenuto dalla scatola.

FASE 2: Installare le staffe per il montaggio nella Console montabile su rack.



FASE 3: Installare la console sul rack o sull'armadietto.

FASE 4: Collegare il cavo di alimentazione IEC ad una presa di corrente.

FASE 5: Collegare il kit di cavi VGA e PS/2 alla Console montabile su rack.

FASE 6: Collegare il kit di cavi VGA e PS/2 allo switch KVM o al server.

FASE 7: Accendere la Console montabile su rack.

FASE 8: Accendere lo switch KVM o il server.

# 3

## Domande frequenti/Rilevazione e risoluzione delle anomalie

### **La Console montabile su rack non si accende.**

Accertarsi che l'interruttore d'accensione, situato sul pannello LCD frontale, sia su "on" e che il cavo di alimentazione sia ben collegato.

### **Devo installare qualche software per usare la Console montabile su rack?**

No, la Console montabile su rack non richiede l'installazione di alcun driver o software nei server. È sufficiente collegare la Console al server o allo switch KVM: ed è già pronta per essere utilizzata.





# BELKIN®

[www.belkin.com](http://www.belkin.com)

## **Belkin Ltd.**

Express Business Park  
Shipton Way, Rushden  
NN10 6GL, United Kingdom  
+44 (0) 1933 35 2000  
+44 (0) 1933 31 2000 fax

## **Belkin B.V.**

Boeing Avenue 333  
1119 PH Schiphol-Rijk, The Netherlands  
+31 (0) 20 654 7300  
+31 (0) 20 654 7349 fax

## **Belkin GmbH**

Hanebergstrasse 2  
80637 Munich, Germany  
+49 (0) 89 143405 0  
+49 (0) 89 143405 100 fax

## **Belkin SAS**

130 rue de Silly  
92100 Boulogne-Billancourt, France  
+33 (0) 1 41 03 14 40  
+33 (0) 1 41 31 01 72 fax

## **Belkin Iberia**

Avda. Cerro del Aguila 3  
28700 San Sebastián de los Reyes, Spain  
+34 (0) 9 16 25 80 00  
+34 (0) 9 02 02 00 34 fax

## **Belkin Nordic**

Knarrarnäsgatan 7  
164 40 Kista, Sweden  
+46 (0) 8 5229 1870  
+46 (0) 8 5229 1874 fax

## **Belkin Tech Support**

Europe: 00 800 223 55 460  
US: 877 736 5771

P75057ea

© 2005 Belkin Corporation. All rights reserved. All trade names are registered trademarks of respective manufacturers listed.