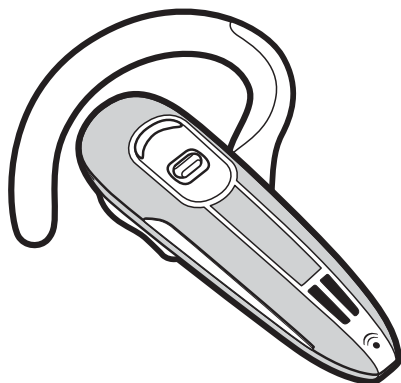




PLANTRONICS.

SOUND INNOVATION™



VOYAGER

BLUETOOTH® HEADSET

User Guide

Benutzerhandbuch

Brugervejledning

Εγχειρίδιο χρήσης

Guía del usuario

Käyttöopas

Guide de l'utilisateur

Guida dell'utente

Gebruikershandleiding

Brukerhåndbok

دليل المستخدم

מדריך למשתמש

Instrukcja użytkownika

Manual do Utilizador

Ghid de utilizare

Руководство пользователя

Snabbstarthandbok

Användarhandbok

Kullanım Kılavuzu

VOYAGER

520

TABLE DES MATIÈRES

BIENVENUE	115
Qu'est-ce que le Bluetooth ?	115
Contenu du boîtier et caractéristiques	116
Charge	117
Couplage	118
Port de l'oreillette	120
Contrôles du micro-casque	121
Témoins	123
Portée	123
Fonctions mains-libres	124
Multipoint	125
Accessoires disponibles dans le commerce	126
Dépannage	127
Spécifications du produit	128
Assistance technique	128

BIENVENUE

Merci d'avoir choisi l'oreillette Voyager™ 520 de Plantronics. Pour tirer au maximum profit de votre nouvelle oreillette, nous vous recommandons de suivre les étapes ci-dessous :

1. Reportez-vous au livret d'instructions pour les informations importantes relatives à la sécurité avant d'installer ou d'utiliser l'appareil.
2. Pour obtenir de l'aide, procédez comme suit :
 - Suivez les étapes de la section « Dépannage » à la page 127.
 - Contactez le centre d'assistance technique de Plantronics sur le site www.plantronics.com/support.
3. Consultez le site www.plantronics.com/productregistration pour enregistrer votre oreillette en ligne et ainsi profiter des meilleurs services et assistance technique possibles.
4. Pour obtenir des informations concernant les services ou l'assistance, consultez le site www.plantronics.com/warranty.

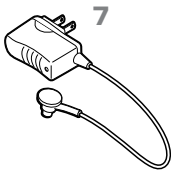
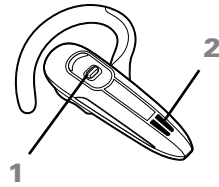
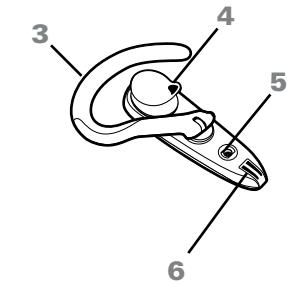
REMARQUE : si vous envisagez de retourner le produit, contactez d'abord le centre d'assistance technique.

QU'EST-CE QUE LE *BLUETOOTH* ?

La technologie sans fil *Bluetooth* vous permet de faire communiquer des périphériques entre eux sur une fréquence radio de courte portée, sans utiliser de câbles. Deux périphériques *Bluetooth* peuvent communiquer entre eux si leur fonctionnalité *Bluetooth* est activée, s'ils sont dans le rayon de portée et s'ils ont été couplés (établissement rapide de la communication entre les deux périphériques).

La portée du *Bluetooth* s'étend jusqu'à 10 mètres. Des obstacles, comme des murs ou d'autres appareils électroniques, peuvent occasionner des interférences ou réduire la portée effective. Pour obtenir des performances optimales, placez votre oreillette du même côté que votre téléphone.

CONTENU DU BOÎTIER ET CARACTÉRISTIQUES



1. Bouton de contrôle d'appel
2. Ecran WindSmart
3. Contour d'oreille réglable
4. Embout d'oreille
5. Prise de chargement
6. Microphone antibruit
7. Chargeur secteur
100-240 V
8. Socle de chargement de bureau

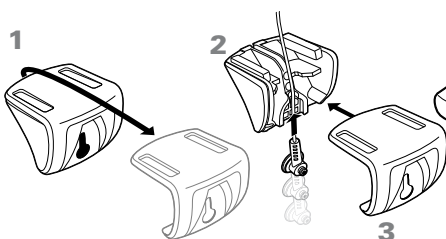
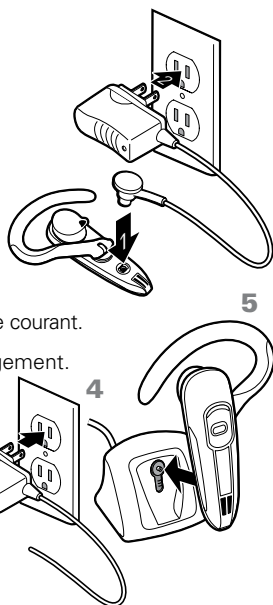
CHARGE

Avant d'utiliser votre oreillette pour la première fois, chargez-la pendant au moins 1 heure. Il faut environ 2 heures pour recharger complètement l'oreillette.

Le témoin est rouge pendant le chargement de l'oreillette. Il s'éteint lorsque votre oreillette est complètement rechargée.

Vous disposez de deux méthodes pour recharger l'oreillette.




- Utilisez le chargeur secteur pour vous raccorder directement à une prise de courant.
- Utilisez le socle de chargement de bureau avec le chargeur secteur.
 1. Retournez le socle de chargement et enlevez le couvercle.
 2. Insérez le câble du chargeur secteur dans le socle.
 3. Remettez le couvercle du socle en place.
 4. Branchez le chargeur secteur sur une prise de courant.
 5. Positionnez l'oreillette sur le socle de chargement.



⚠ n'utilisez pas votre oreillette lorsqu'elle est raccordée au chargeur.

VÉRIFICATION DU NIVEAU DE CHARGE

Lorsque vous allumez l'oreillette, le témoin clignote en rouge pour vous indiquer le niveau de charge.

Lumière rouge clignotante	Niveau de la batterie
 1	Moins de 1/3
 2	De 1/3 à 2/3
 3	Plus de 2/3

COUPLAGE

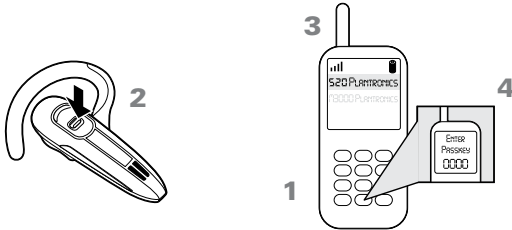
Le couplage est un processus qui vous permet d'établir la communication entre votre oreillette et votre téléphone. Avant d'utiliser votre oreillette pour la première fois, vous devez la coupler avec votre téléphone *Bluetooth*. Vous ne devez normalement effectuer cette procédure de couplage qu'une seule fois.

TECHNOLOGIE QUICKPAIR™

Votre nouvelle oreillette est équipée de la technologie QuickPair de Plantronics, qui simplifie la procédure de configuration *Bluetooth*. Lorsque vous allumez votre oreillette pour la première fois, elle passe automatiquement en mode de couplage pendant 10 minutes. Lorsque vous l'avez correctement couplée, votre oreillette reste allumée, prête à l'emploi.

Si vous n'avez pas réussi à la coupler une fois ces 10 minutes écoulées, votre oreillette s'éteint automatiquement. Lorsque vous la rallumez, elle revient automatiquement en mode de couplage jusqu'à ce que vous l'avez correctement couplée avec un téléphone *Bluetooth*.

Pour coupler votre oreillette pour la première fois :



1. Activez la fonction *Bluetooth* sur votre téléphone.
CONSEIL : sur la plupart des téléphones, sélectionnez Paramètres/Outils > Connexion > *Bluetooth* > Activé. Reportez-vous au guide de l'utilisateur de votre téléphone pour obtenir de plus amples informations.
2. Maintenez le bouton de contrôle d'appel enfoncé pour allumer votre oreillette. (Le témoin clignote en rouge/bleu pour vous indiquer que l'oreillette est allumée et en mode de couplage).
CONSEIL : si le témoin ne clignote pas en rouge/bleu, maintenez le bouton de contrôle d'appel enfoncé pour éteindre votre oreillette, puis maintenez ce même bouton enfoncé jusqu'à ce que le témoin clignote en rouge/bleu.
3. Utilisez les commandes de votre téléphone pour localiser votre oreillette.

CONSEIL : sur la plupart des téléphones, sélectionnez Paramètres/Outils > Connexion > *Bluetooth* > Rechercher > 520Plantronics. Reportez-vous au guide de l'utilisateur de votre téléphone pour obtenir de plus amples informations.

4. Lorsque vous y êtes invité, entrez le code secret suivant : 0000.

Une fois le couplage effectué, le témoin de votre oreillette clignote en bleu. Votre oreillette est désormais connectée et prête à l'emploi.

COUPLAGES SUIVANTS

Si vous avez déjà couplé votre oreillette avec un autre périphérique ou si vous rencontrez des problèmes lors du couplage de votre oreillette, procédez comme suit :

1. Activez la fonction *Bluetooth* sur votre téléphone.

CONSEIL : sur la plupart des téléphones, sélectionnez Paramètres/Outils > Connexion > *Bluetooth* > Activé. Reportez-vous au guide de l'utilisateur de votre téléphone pour obtenir de plus amples informations.

2. Eteignez l'oreillette en maintenant le bouton de contrôle d'appel enfoncé jusqu'à ce que le témoin rouge s'allume puis s'éteigne.
3. Rallumez l'oreillette en maintenant le bouton de contrôle d'appel enfoncé jusqu'à ce que le témoin clignote en rouge/bleu. L'oreillette est maintenant en mode de couplage.
4. Utilisez les commandes de votre téléphone pour localiser votre oreillette.

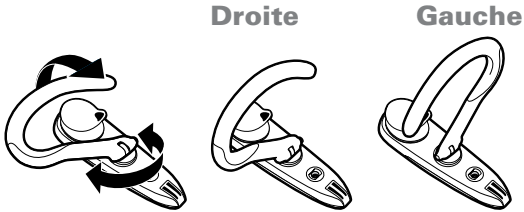
CONSEIL : sur la plupart des téléphones, sélectionnez Paramètres/Outils > Connexion > *Bluetooth* > Rechercher > 520Plantronics. Reportez-vous au guide de l'utilisateur de votre téléphone pour obtenir de plus amples informations.

5. Lorsque vous y êtes invité, entrez le code secret suivant : 0000.

Une fois le couplage effectué, le témoin de votre oreillette clignote en bleu. Votre oreillette est désormais connectée et prête à l'emploi.

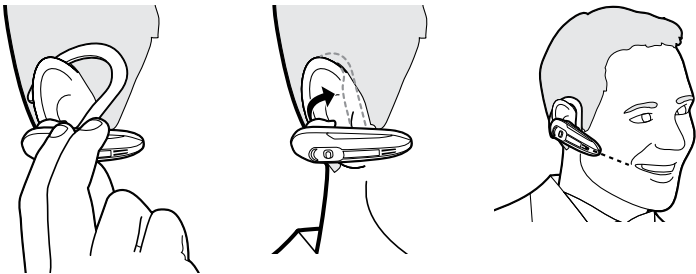
PORT DE L'OREILLETTE

1. Soulevez le contour d'oreille.
2. Faites-le pivoter sur la droite si vous portez l'oreillette sur l'oreille gauche ou sur la gauche si vous la portez sur l'oreille droite.


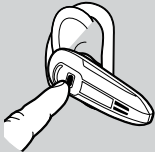



3. Placez le contour d'oreille derrière votre oreille.
4. Tournez l'oreillette de façon à placer confortablement le haut-parleur dans votre oreille.
5. Placez le microphone près du coin de votre bouche.

CONSEIL: vos interlocuteurs vous entendent mieux lorsque vous dirigez le microphone près du coin de votre bouche.



CONTRÔLES DU MICRO-CASQUE

Action	Etapes
Allumez l'oreillette	Maintenez le bouton de contrôle d'appel enfoncé jusqu'à ce que le témoin devienne bleu. Le témoin clignote ensuite en rouge jusqu'à trois fois pour vous indiquer le niveau de charge de la batterie. Reportez-vous à la section « Vérification du niveau de charge », page 117, pour de plus amples informations. 
Eteindre l'oreillette	Maintenez le bouton de contrôle d'appel enfoncé jusqu'à ce que le témoin devienne rouge. Le témoin reste éteint lorsque l'oreillette est désactivée.
Répondre à un appel	Appuyez brièvement sur le bouton de contrôle d'appel. 
Rejeter un appel	Pour rejeter un appel, maintenez le bouton de contrôle d'appel enfoncé pendant 2 secondes.
Mettre fin à un appel	Appuyez brièvement sur le bouton de contrôle d'appel.
Passer un appel	L'appel est automatiquement transféré vers l'oreillette lorsque vous avez composé le numéro sur votre téléphone et appuyé sur Envoyer.
Régler le volume	Déplacez le bouton de contrôle d'appel vers le haut pour augmenter le volume d'écoute ou vers le bas pour le diminuer. 

CONTRÔLES DU MICRO-CASQUE

Transférer un appel de l'oreillette vers le téléphone

Maintenez le bouton de contrôle d'appel enfoncé jusqu'à ce que vous entendiez une faible tonalité continue.

Transférer un appel du téléphone vers l'oreillette

Appuyez brièvement sur le bouton de contrôle d'appel.

CONSEILS

- Si vous portez l'oreillette, vous entendez des tonalités ascendantes lorsque vous allumez l'appareil et des tonalités descendantes lorsque vous l'éteignez.
- Lorsque vous recevez un appel, votre téléphone peut sonner avant votre oreillette. Attendez d'entendre la sonnerie dans l'oreillette avant d'appuyer sur le bouton de contrôle pour répondre à l'appel.
- Pour obtenir des performances optimales, placez votre téléphone du même côté que votre oreillette.
- Pour vous reconnecter rapidement à un périphérique dans le rayon de portée récemment utilisé, appuyez brièvement sur le bouton de contrôle d'appel.
- Pour annuler un appel en cours, appuyez brièvement sur le bouton de contrôle d'appel.
- Si votre téléphone prend en charge la numérotation vocale, reportez-vous à la section Fonctions mains-libres, page 124, pour obtenir des instructions.

TÉMOINS

Action	Témoin	Tonalité
Charge	Rouge	Pas compatible
Chargement terminé	Pas compatible	Pas compatible
Batterie faible	Deux clignotements rouges toutes les 10 secondes	2 tonalités élevées toutes les 30 secondes
Couplage	Témoin clignote en rouge et bleu	1 tonalité faible
Couplé	Témoin bleu clignotant	1 tonalité faible
Mise sous tension	Témoin bleu pendant 2 secondes	Tonalités ascendantes
Autonomie en	Clignotement bleu toutes les 10 secondes	Pas compatible
Appel en absence	Clignotement violet toutes les 10 secondes	Pas compatible
Hors de portée	Pas compatible	1 tonalité élevée
Retour dans le rayon de portée	1 clignotement bleu	1 tonalité faible
Mise hors tension	Rouge pendant 4 secondes	Tonalités descendantes

CONSEIL: pour réinitialiser l'indicateur d'appels en absence, appuyez une fois sur le bouton de contrôle d'appel.

PORTÉE

Pour maintenir la connexion, conservez votre oreillette à moins de 10 mètres du périphérique *Bluetooth*. Si des obstacles se situent entre votre oreillette et l'appareil, votre appareil peut être exposé à des interférences. Pour obtenir des performances optimales, placez votre oreillette du même côté que votre téléphone.

Lorsque vous quittez le rayon de portée, la qualité audio se dégrade. Lorsque vous perdez la connexion car vous ne vous trouvez plus dans le rayon de portée, une tonalité élevée retentit dans l'oreille. L'oreillette tente de se reconnecter au bout de 30 secondes. Si vous revenez plus tard dans le rayon de portée, vous pouvez vous reconnecter manuellement en appuyant sur le bouton de contrôle d'appel.

REMARQUE: la qualité audio dépend également du périphérique auquel est couplée l'oreillette.

FONCTIONS MAINS-LIBRES

Si votre téléphone et votre fournisseur de services sans fil prennent tous les deux en charge l'utilisation du mode mains libres, vous pouvez utiliser les fonctions suivantes :

Action	Etapes
Rappeler le dernier numéro composé	Appuyez deux fois sur le bouton de contrôle d'appel. Vous entendez une tonalité élevée après chaque pression sur une touche.
Numéroter par activation vocale	Lorsque l'oreillette est allumée, maintenez le bouton de contrôle d'appel enfoncé pendant environ 2 secondes jusqu'à ce qu'une faible tonalité retentisse.
Rejeter un appel	Lorsque votre oreillette sonne, maintenez le bouton de contrôle d'appel enfoncé pendant environ 2 secondes jusqu'à ce qu'une faible tonalité retentisse.

CONSEIL : lorsque vous rejetez un appel, votre correspondant est renvoyé vers la boîte vocale.

L'oreillette Voyager 520 de Plantronics prend en charge la technologie multipoint qui vous permet de basculer entre deux périphériques audio *Bluetooth* différents. Cette fonctionnalité vous permet d'utiliser une oreillette avec deux téléphones différents.

COUPLER UN AUTRE PÉRIPHÉRIQUE *BLUETOOTH*

Reprenez les étapes de couplage avec ce nouvel appareil. Reportez-vous à la section « Couplages suivants », à la page 119, pour obtenir les instructions.

EFFECTUER UN APPEL

L'oreillette effectue l'appel sur le dernier appareil utilisé. Pour utiliser le deuxième téléphone, passez l'appel à l'aide des commandes du deuxième appareil. Le deuxième téléphone établit une liaison avec l'oreillette.

RÉPONDRE À UN APPEL

Tous les appels entrants sonnent dans votre oreillette, quel que soit le téléphone.

- Pour prendre un appel, appuyez sur le bouton de contrôle d'appel.

PRENDRE UN APPEL AU COURS D'UNE CONVERSATION SUR L'AUTRE TÉLÉPHONE

Pour répondre au deuxième appel, vous devez terminer le premier. Il n'est pas possible de placer un appel en attente pour en prendre un autre depuis l'oreillette.

- Appuyez sur le bouton de contrôle d'appel une fois pour mettre fin à l'appel en cours, puis appuyez de nouveau sur le bouton de contrôle d'appel pour prendre le nouvel appel sur l'autre téléphone.
- Attendez le signal sonore, puis répondez au deuxième appel en appuyant de nouveau sur le bouton de contrôle des appels.

Si vous choisissez d'ignorer le deuxième appel, et que le deuxième appareil dispose d'une fonction de répondeur automatique, l'appel sera redirigé vers le répondeur.

ACCESSOIRES DISPONIBLES DANS LE COMMERCE



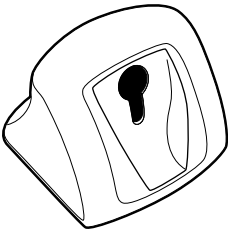
Câble de chargement USB
modèle # 69519-05



Chargeur de voiture
modèle #69520-05



**Socle avec clips pour
grille de ventilation**
modèle #72323-05



Porte-chargeur pour le bureau
modèle #72321-01

Pour passer commande, contactez votre fournisseur Plantronics ou visitez le site www.plantronics.com.

Problème	Solution
Mon micro-casque ne fonctionne pas avec mon téléphone.	Vérifiez que l'oreillette est complètement chargée. Vérifiez que l'oreillette est bien couplée avec le téléphone que vous essayez d'utiliser. L'oreillette ne se trouvait pas en mode de couplage lorsque les sélections ont été effectuées sur le téléphone mobile. Voir la section « Couplage » à la page 118. Les sélections de menu effectuées sur votre téléphone mobile sont incorrectes. Voir la section « Couplage » à la page 118.
Votre téléphone n'a pas détecté l'oreillette.	Redémarrez votre téléphone et votre oreillette, puis reprenez la procédure de couplage de la page 118
Impossible de saisir mon mot de passe.	Redémarrez votre téléphone et votre oreillette, puis reprenez la procédure de couplage de la page 118.
Impossible d'entendre l'interlocuteur ou la tonalité.	L'oreillette n'est pas activée. Appuyez sur le bouton de contrôle d'appel pendant environ 2 secondes jusqu'à ce que vous entendiez une tonalité ou jusqu'à ce que le témoin s'allume en bleu. Votre oreillette se trouve en dehors du rayon de portée. Revenez près du téléphone ou de l'appareil <i>Bluetooth</i> . La batterie de l'oreillette est déchargée. Rechargez la batterie. Voir la section « Charge » à la page 117. Le volume d'écoute est trop faible. Déplacez le bouton de contrôle d'appel vers le haut pour augmenter le son dans votre oreillette.

SPECIFICATIONS DU PRODUIT

En mode conversation*	autonomie de la batterie de 8 heures max
En mode veille*	autonomie de la batterie de 180 heures max
Temps de charge	2 heures pour une charge complète
Portée	10 mètres max
Poids de l'oreillette	16 grammes

Puissance requise

Type de batterie	Lithium-ion polymère
Température de stockage/fonctionnement	10 °C – 40 °C (50 °F – 104 °F)
Version	<i>Bluetooth 2.0</i>
Profils <i>Bluetooth</i> :	Profil Oreillette (HSP) pour la conversation. Profil Mains Libres (HFP) pour la conversation et l'utilisation du téléphone.

* Les performances peuvent varier selon les périphériques. L'oreillette peut fonctionner jusqu'à quatre jours sans chargement, sur la base d'une heure et demie de conversation par jour.

ASSISTANCE TECHNIQUE


Le centre d'assistance technique de Plantronics (TAC) est là pour vous aider ! Visitez notre site Web à l'adresse www.plantronics.com/support. Appelez le centre d'assistance technique de Plantronics pour obtenir des renseignements sur l'accessibilité : 0825 082599.



PLANTRONICS
SOUND INNOVATION

Plantronics Inc
345 Encinal Street
Santa Cruz, CA 95060 USA
Tel: (800) 544-4660

Plantronics Sarl
Noisy-le-Grand
France

Tel No. Indigo: 0 825 0 825 99 (0,15 TTC/mn) –  **0 825 0 825 99**

0,150 € TTC / MN

www.plantronics.com

© 2007 Plantronics, Inc. All rights reserved. Plantronics, the logo design, Plantronics Voyager, QuickPair and Sound Innovation are trademarks or registered trademarks of Plantronics, Inc. The *Bluetooth*® word mark and logos are owned by the *Bluetooth* SIG, Inc. and any use of such marks by Plantronics, Inc. is under licence.

Patents U.S. 5,210,791 and Patents Pending

76502-03 (06-07)