

Guide d'installation rapide

Ce produit est conforme aux versions actuelles des normes UPnP AV et Microsoft PlaysForSure™.

**DSM-320RD****mediaLOUNGE**
Entertainment NetworkLecteur de médias sans fil avec
lecteur de DVD et de carte

Avant de commencer

Vous devez disposer de la configuration suivante :

- Ordinateur 500MHz ou plus équipé de Windows XP ou 2000, avec au minimum 128 Mo de RAM, un lecteur de CD-ROM, 20 Mo d'espace disque disponible et un réseau sans fil ou Ethernet.

Vérifiez le contenu de votre coffret

Votre achat comporte les éléments suivants :

Si l'un des éléments ci-dessous est manquant, veuillez contacter votre revendeur.



Lecteur de médias sans fil **DSM-320RD** avec lecteur de DVD et de carte



CD d'installation (contenant le logiciel de serveur de médias D-Link®, le Guide d'Installation Rapide et le Manuel Utilisateur)



Antenne



Câble Ethernet (CAT 5 UTP/Droit)



Câble standard composite RCA audio/vidéo



Câble S-Video



Télé-commande avec 2 piles AAA

1

Installation du logiciel de serveur de médias D-Link®

Installez le logiciel de serveur de médias D-Link® sur chaque PC contenant des fichiers audio, vidéo ou photo que vous souhaitez lire à l'aide du DSM-320RD.

Pour installer le logiciel, suivez la procédure indiquée ici.

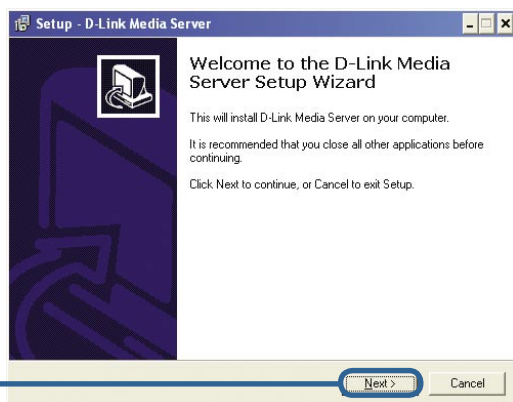
Introduisez le **CD-ROM** du **DSM-320RD** dans le lecteur de CD-ROM. L'écran suivant s'affiche.

Cliquez sur **Install D-Link® MediaMedia Server (Installer le serveur de médias D-Link®)**

Si l'écran représenté à droite n'apparaît pas, allez à **My Computer (Poste de travail)** et double-cliquez sur le **lecteur de CD-ROM**. L'écran représenté à droite s'affiche.



L'Assistant d'Installation du serveur de médias D-Link® s'affiche.



Cliquez sur **Next (Suivant)**

1

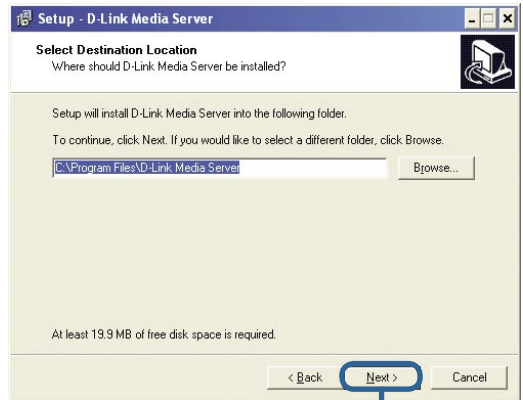
Installation du logiciel de serveur de médias D-Link® (suite)

L'écran du contrat de licence D-Link s'affiche.



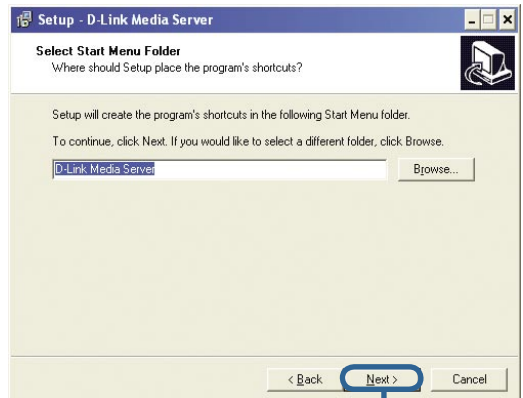
Cliquez sur **Next (Suivant)**

Choisissez un emplacement de Destination ou acceptez l'emplacement par défaut où vous souhaitez recopier le logiciel de serveur de médias D-Link.



Cliquez sur **Next (Suivant)**

Choisissez un dossier du menu de démarrage ou acceptez l'emplacement par défaut.



Cliquez sur **Next (Suivant)**

1

Installation du logiciel de serveur de médias D-Link® (suite)

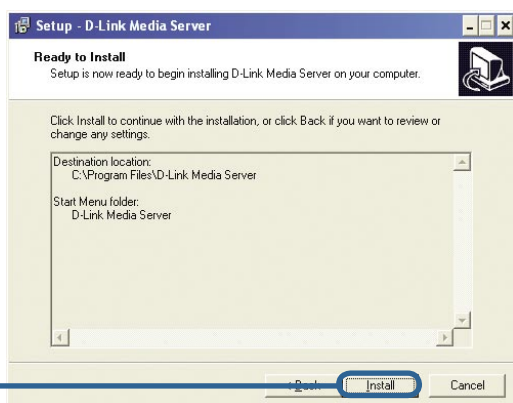
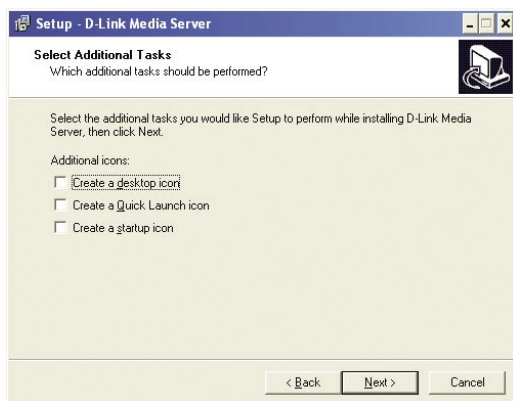
Sélectionnez les icônes que vous voulez créer.

Sélectionnez **Create a desktop icon (Créer une icône sur le bureau)** pour accéder au programme depuis le bureau.

Sélectionnez **Create a Quick Launch icon (Créer une icône de lancement rapide)** pour accéder au programme depuis la barre des tâches.

Sélectionnez **Create a startup icon (Créer une icône de démarrage)** pour que le programme soit lancé au démarrage de l'ordinateur.

Le logiciel requis sera recopié à l'emplacement indiqué sur votre ordinateur.



Cliquez sur **Install (Installer)**

Sélectionnez l'option **Launch D-Link® Media Server (Lancer le serveur de médias D-Link®)**



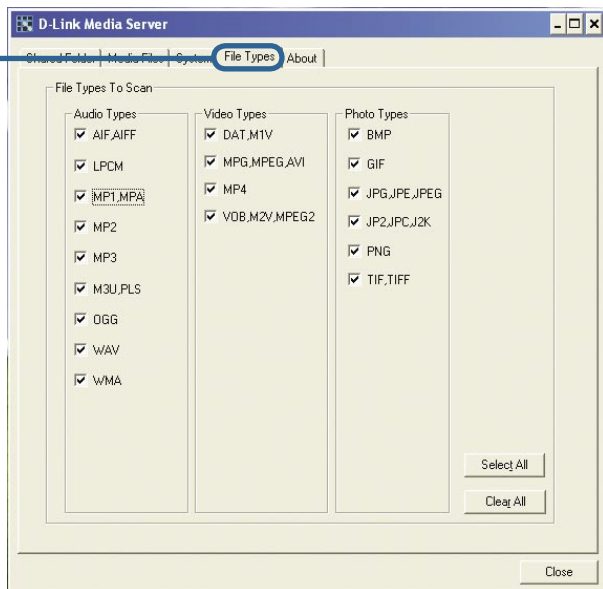
Cliquez sur **Finish (Terminer)**

2

Configuration du logiciel de serveur de médias D-Link®

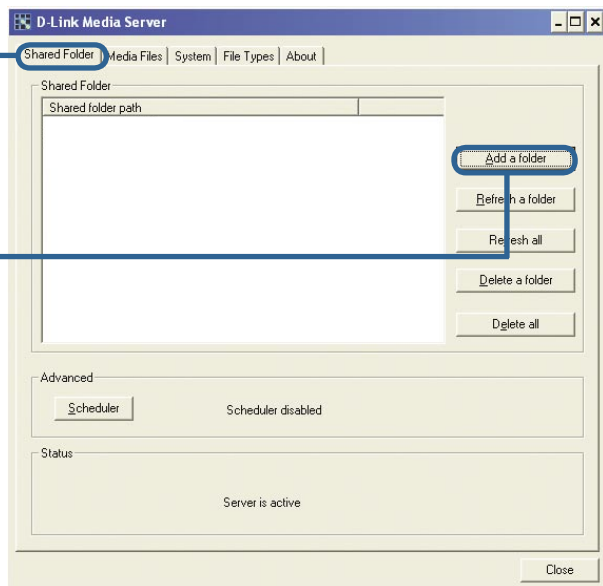
Si vous avez sélectionné la case à cocher **Launch D-Link Media Server (Lancer le serveur de médias D-Link®)**, les écrans ci-dessous s'affichent.

L'onglet **File Types (Types de fichiers)** vous permet de sélectionner les types de fichiers audio, vidéo et photo que vous souhaitez partager.



L'onglet **Shared Folders (Dossiers partagés)** vous permet de sélectionner les dossiers contenant vos fichiers audio, vidéo et photo.

Cliquez sur **Add a folder (Ajouter un dossier)**

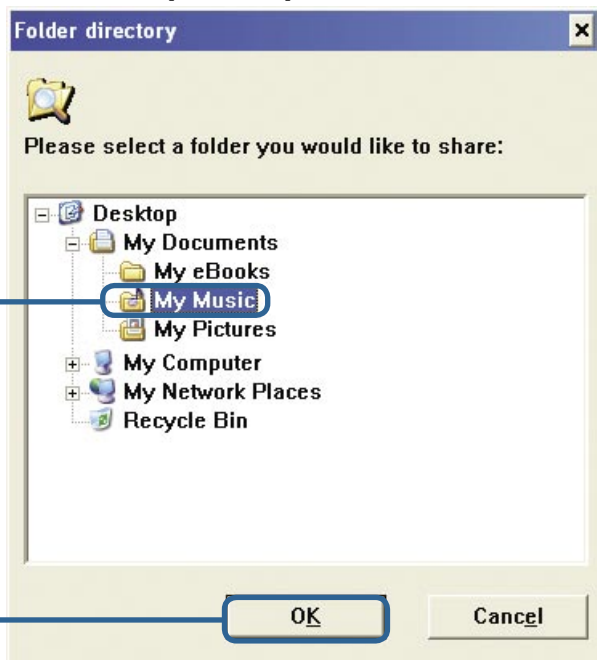


2

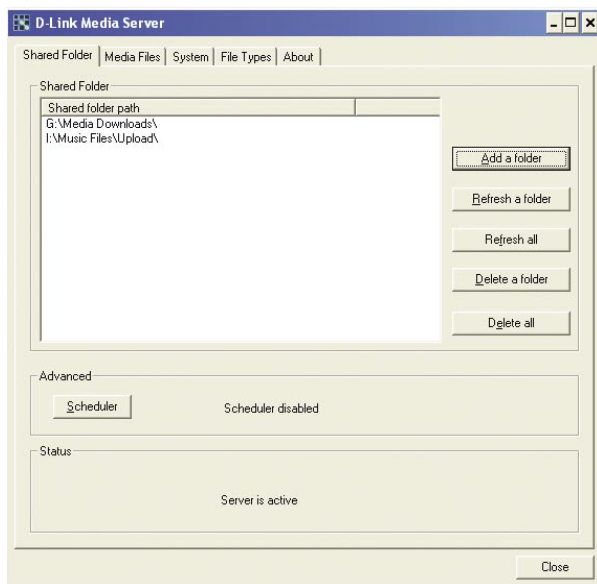
Configuration du logiciel de serveur de médias D-Link® (suite)

Sélectionnez le dossier contenant les fichiers que vous souhaitez partager.

Cliquez sur **OK**.



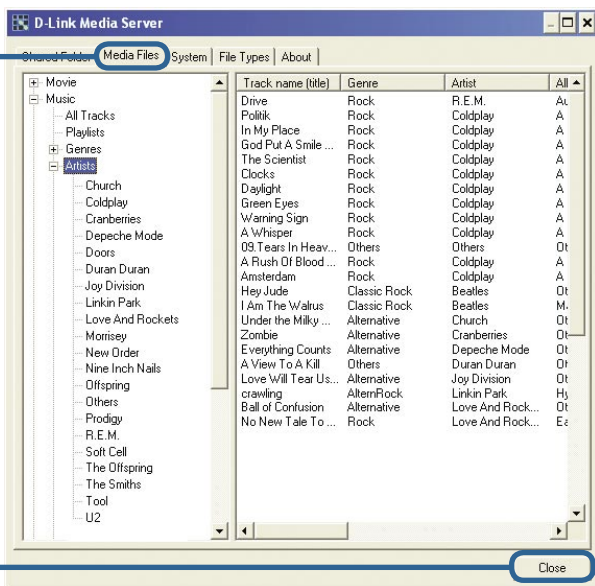
Répétez la procédure jusqu'à ce que tous les dossiers contenant les fichiers audio, vidéo et photo que vous souhaitez partager, aient été ajoutés.



2

Configuration du logiciel de serveur de médias D-Link® (suite)

L'onglet **Media Files** (**Fichiers médias**) contient la liste de vos fichiers audio, vidéo et photo, ainsi que des renseignements importants les concernant.



Cliquez sur **Close (Fermer)**

3

Branchement du DSM-320RD

Tous les branchements audio, vidéo et réseau se situent à l'arrière du DSM-320RD.

Branchements vidéo

Sélectionnez l'une des trois méthodes ci-dessous pour brancher de la vidéo sur votre DSM-320RD :

- **Connecteur vidéo composite**

Branchez une extrémité du câble vidéo jaune fourni dans le DSM-320RD, et l'autre extrémité dans le connecteur de votre télévision.



- **Connecteur S-Video**

Branchez une extrémité du câble S-Video fourni dans le connecteur S-Video, et l'autre extrémité dans le connecteur S-Video de votre téléviseur.



- **Connecteurs de composants**

Faites correspondre les câbles de couleurs avec les connecteurs correspondants du DSM-320RD et branchez-les dans le connecteur vidéo de votre téléviseur.

Remarque : ces câbles ne sont pas fournis.



Le bouton de sortie vidéo **VIDEO OUT** de la télé-commande bascule entre sortie composite/S-Video et sortie composant. Si les connecteurs de composants sont utilisés mais non sélectionnés, l'écran devient bleu.

3

Branchement du DSM-320RD (suite)

Branchements audio

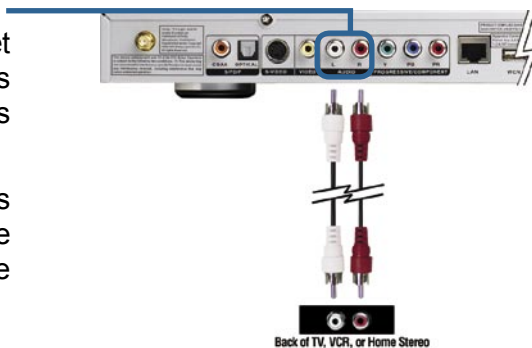
Le bouton de sortie audio **AUDIO OUT** de la télé-commande bascule entre sortie audio composite et sortie audio numérique (optique/coaxial).

Sélectionnez l'une des trois méthodes ci-dessous pour brancher de l'audio sur votre DSM-320RD :

• Audio composite

Branchez les connecteurs rouge et blanc fournis avec l'appareil dans les prises de couleurs correspondantes du DSM-320RD.

Branchez les extrémités opposées dans les prises correspondantes de votre téléviseur ou de votre système audio/vidéo.



• Audio optique numérique

Branchez un connecteur optique audio dans le DSM-320RD et l'extrémité opposée correspondante du câble dans l'entrée audio de votre système audio.

Remarque : ce câble n'est pas fourni.



• Audio coaxial numérique

Branchez un connecteur coaxial audio dans le DSM-320RD et l'extrémité opposée correspondante du câble dans l'entrée audio de votre système audio.

Remarque : ce câble n'est pas fourni.



3

Branchement du DSM-320RD (suite)

Branchements réseau

Sélectionnez l'une des trois méthodes ci-dessous pour relier un réseau à votre DSM-320RD :

- **Connecteur RJ-45 Ethernet**

Branchez l'extrémité du câble Ethernet fourni sur le connecteur de câble réseau, puis l'autre extrémité au réseau.



- **Antenne sans fil**

Fixez l'antenne fournie en l'enfilant dans le connecteur prévu à cet effet. Assurez-vous que l'antenne est bien fixée et droite.

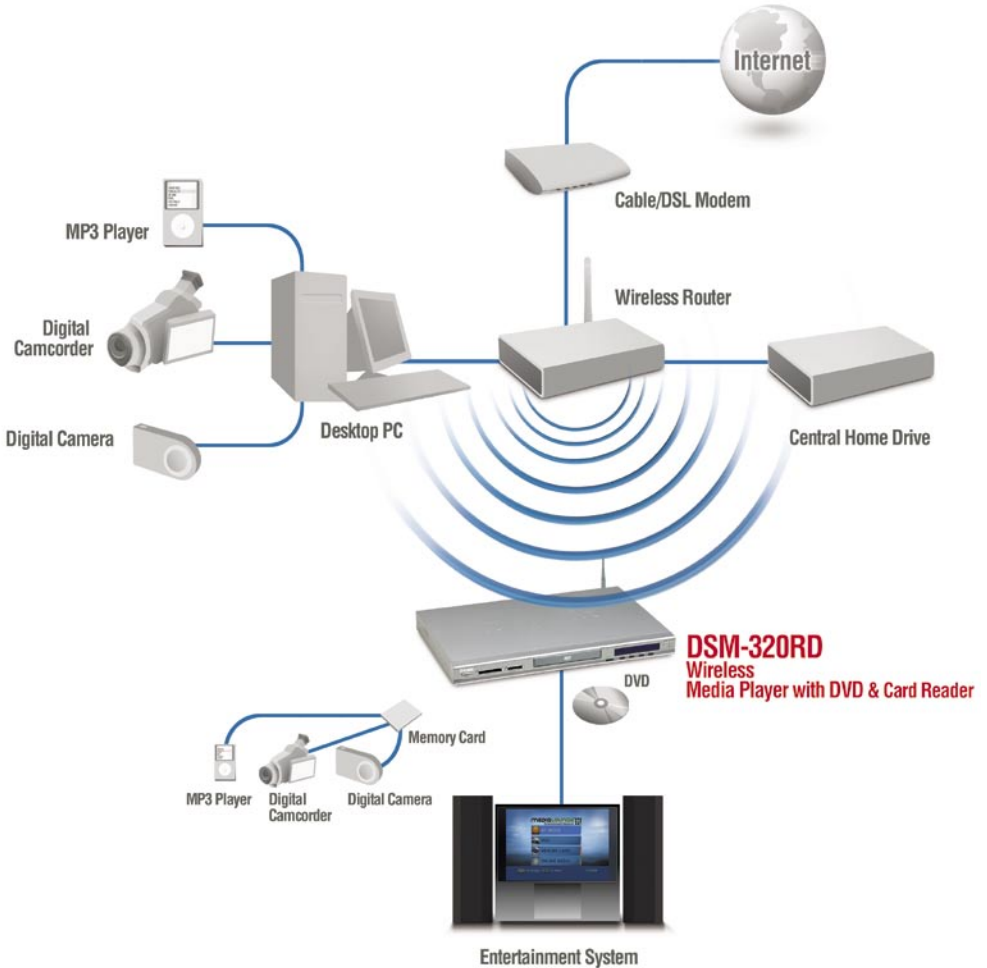


Remarque : vous pouvez avoir un câble Ethernet branché dans l'appareil et l'antenne sans fil connectée. Ils n'interféreront pas l'un avec l'autre, mais vous ne pourrez accéder qu'à un réseau à la fois (filaire ou sans fil). Le type de branchement réseau se sélectionne dans l'Assistant d'installation. Vous pouvez en changer en allant au Menu d'installation. Pour y accéder, appuyez sur le bouton SETUP de la télécommande.

3

Branchement du DSM-320RD (suite)

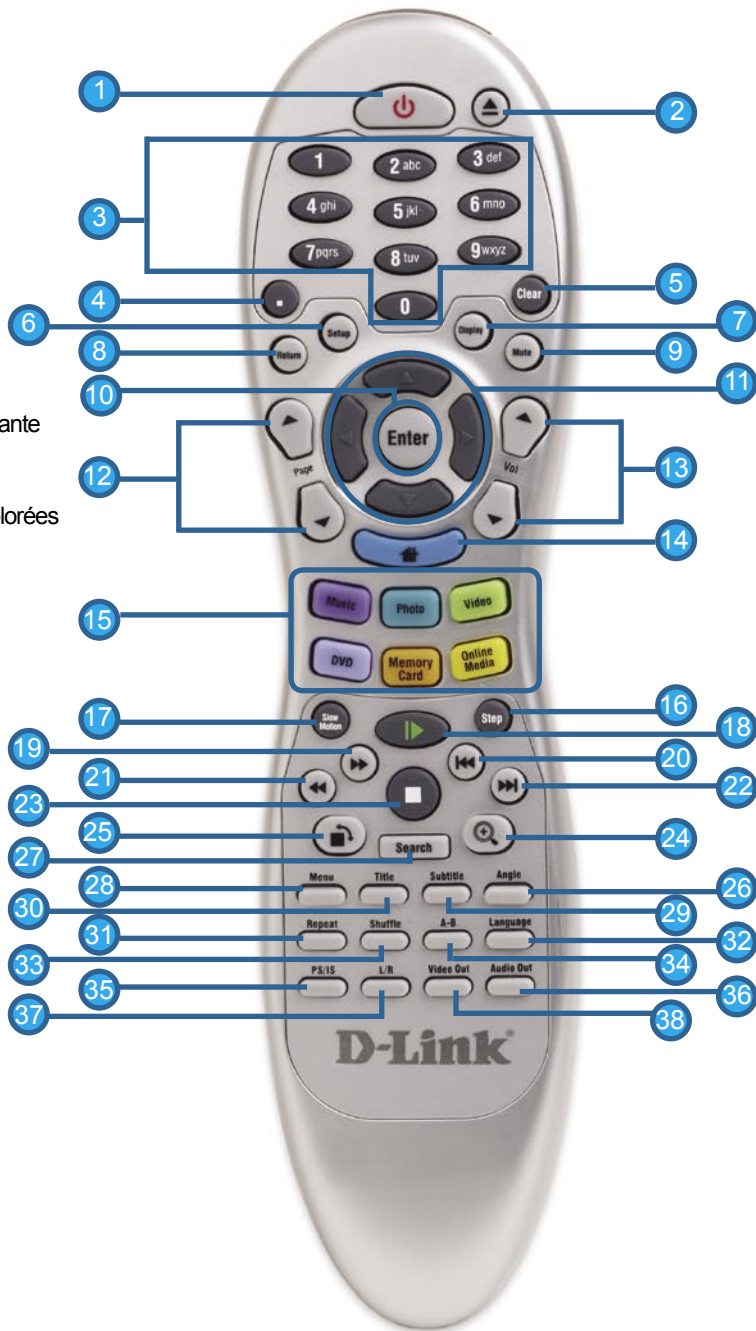
Le schéma ci-dessous représente l'aspect de votre réseau une fois effectués tous les branchements de votre lecteur de médias sans fil DSM-320RD MediaLounge™



4

Utilisation de la télé-commande

1. Alimentation
2. Ejecter le DVD
3. Touches numériques
4. "." (point)
5. Effacer
6. Installation
7. Affichage
8. Retour
9. Muet
10. Entrée
11. Boutons de navigation
12. Page précédente & suivante
13. Volume + & -
14. Accueil
15. Touches de raccourci colorées
16. Etape
17. Avance lente
18. Lecture/Pause
19. Avance rapide
20. Précédent
21. Rembobiner
22. Suivant
23. Stop
24. Zoom
25. Rotation
26. Angle
27. Recherche
28. Menu
29. Sous-titre
30. Titre
31. Répéter
32. Langue
33. Aléatoire
34. Relecture vidéo A-B
35. Progressif/Entrelacé
36. Sortie audio
37. Canal audio G/D
38. Sortie vidéo



5

Utilisation du clavier affiché à l'écran

Chaque fois que vous devez saisir du texte, appuyez sur la touche ENTER de la télécommande. Un clavier s'affiche alors à l'écran.



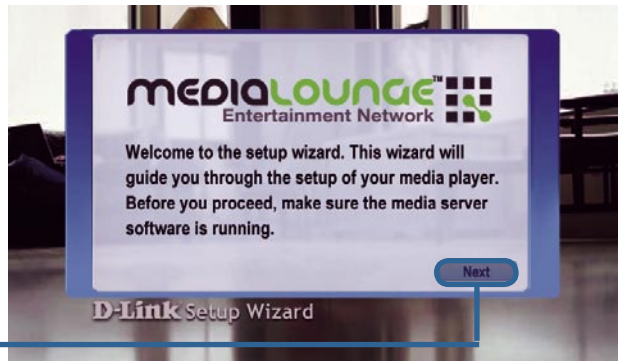
Ce clavier remplit différentes fonctions : il permet de nommer votre DSM-320RD et de rechercher de la musique, des photos ou de la vidéo. Pour utiliser le clavier, mettez un caractère en surbrillance à l'aide des touches **fléchées** de la télécommande, puis appuyez sur la touche **ENTER** . Vous pouvez également saisir du texte à l'aide des chiffres 2 à 9 de la télécommande, tout comme vous le feriez sur un téléphone mobile. Une fois que vous avez terminé votre saisie, mettez **ENTER** , en surbrillance et appuyez dessus.

6

Assistant d'installation du DSM-320RD

Au démarrage initial, le DSM-320RD affiche l'Assistant d'installation. Ce dernier vous guide à travers la procédure de configuration du DSM-320RD. Vous pouvez également utiliser Windows® Connect Now (WCN) pour simplifier l'installation sans fil. Passez dans ce cas à l'étape 7 en page 17.

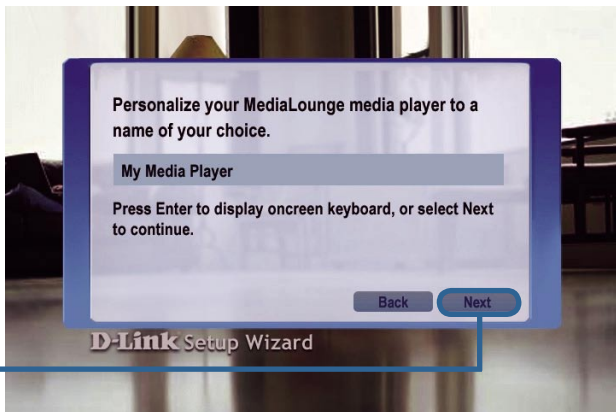
Cliquez sur **Next (Suivant)** pour lancer l'Assistant d'installation du DSM-320RD.



6

Assistant d'installation du DSM-320RD (suite)

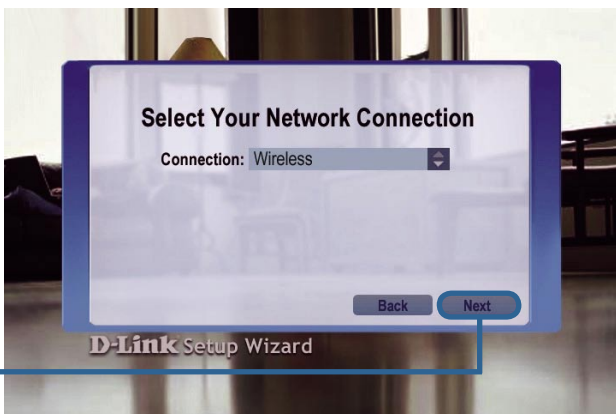
Saisissez le nom de votre choix ou sélectionnez le paramètre par défaut.



Cliquez sur **Next (Suivant)** pour continuer.

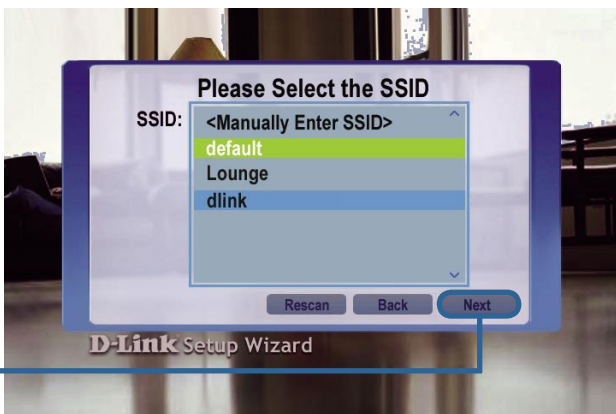
Sélectionnez le type de votre connexion réseau actuelle.

Si vous sélectionnez **Wired (Filaire)**, passez à l'étape **Your Current Vos paramètres réseau actuels** en page 15



Cliquez sur **Next (Suivant)** pour continue.

Si vous utilisez une connexion réseau sans fil, **veuillez sélectionner le SSID** du réseau.



Cliquez sur **Next (Suivant)** pour continuer.

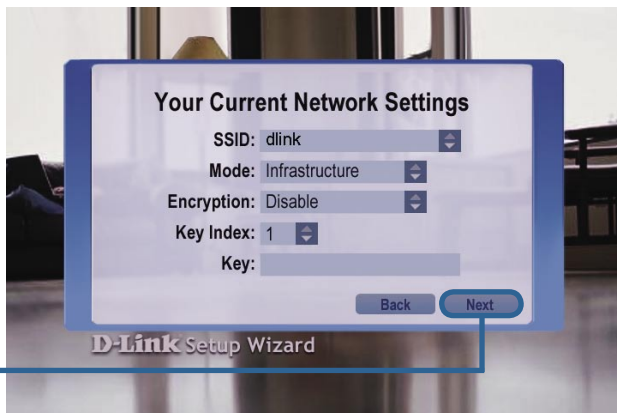
6

Assistant d'installation du DSM-320RD (suite)

Vos paramètres réseau actuels s'affichent. A ce stage, vous pouvez les modifier.

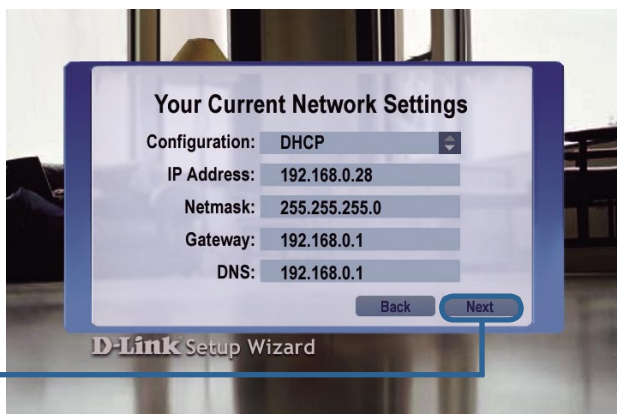
Les touches peuvent être saisies au format Hexa ou ASCII. Pour de plus amples renseignements, reportez-vous au Manuel Utilisateur que vous trouverez sur le CD-ROM.

Cliquez sur **Next (Suivant)** pour continuer.



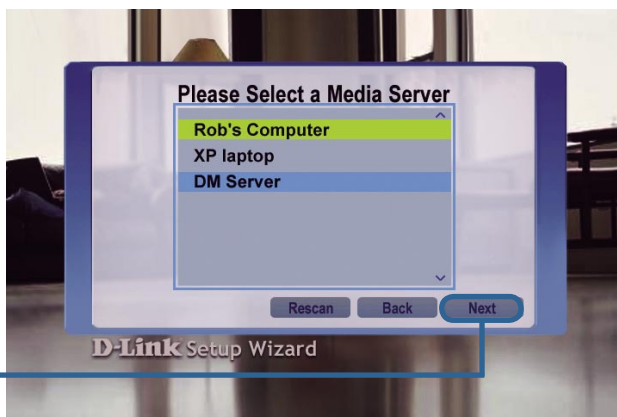
Vos paramètres réseau actuels s'affichent. A ce stage, vous pouvez les modifier.

Cliquez sur **Next (Suivant)** pour continuer.



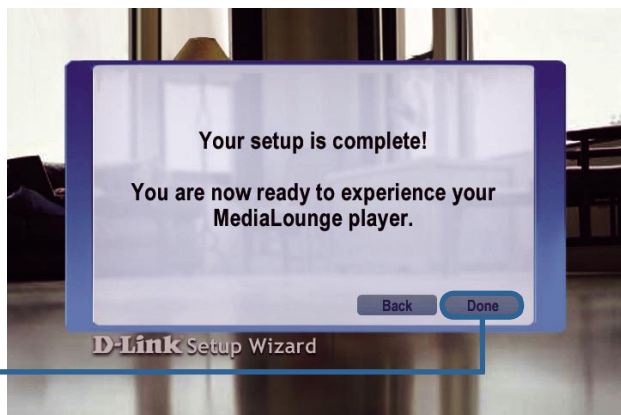
Veuillez sélectionner un serveur de médias parmi la liste.

Cliquez sur **Next (Suivant)** pour continuer.



6

Assistant d'installation du DSM-320RD (suite)



Cliquez sur **Done (Terminé)** pour terminer.

Votre installation est terminée !

Pour obtenir des instructions d'utilisation plus détaillées et des renseignements sur les types de fichiers pris en charge, reportez-vous au Manuel Utilisateur que vous trouverez sur le CD-ROM MediaLounge™

Votre DSM-320RD MediaLounge™ est à présent prêt à lire du contenu musical, photo ou vidéo que vous pourrez savourer votre entertainment center.

Depuis cet écran d'accueil, vous pouvez accéder à MY MEDIA (MES MEDIAS), DVD, MEMORY CARD (CARTE MEMOIRE) ou ONLINE MEDIA (MEDIAS EN LIGNE). Pour passer directement à l'écran d'accueil, appuyez sur le bouton **HOME** de la télécommande.

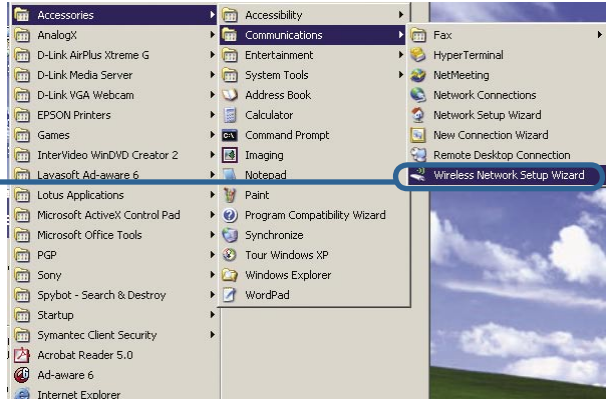


7

Configuration de vos paramètres sans fil à l'aide de Windows Connect Now (WCN)

Si des paramètres sans fil sont déjà configurés sur votre PC, au lieu d'utiliser l'Assistant d'installation, vous pouvez utiliser WCN (Windows® Connect Now) pour configurer les paramètres sans fil de votre DSM-320RD. Remarque : WCN est uniquement disponible sur les PC qui fonctionnent sous Windows XP et sur lesquels est installé le Service Pack 2.

Allez à Démarrer > Tous les programmes > Accessoires > Communications et cliquez sur **Wireless Network Setup Wizard (Assistant d'installation réseau sans fil)**.

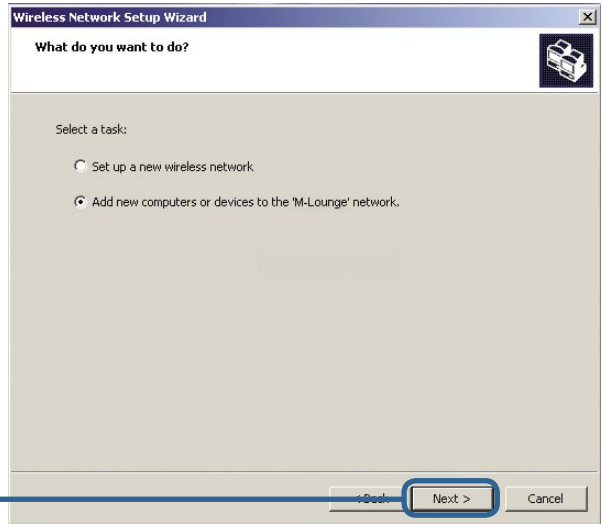


Cliquez sur **Next (Suivant)** pour continuer.

7

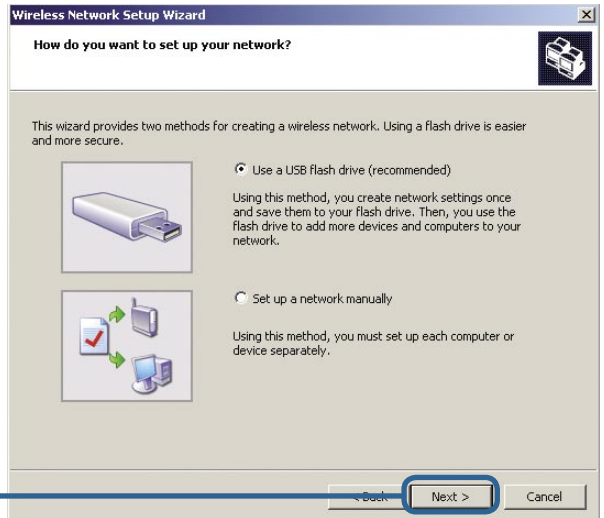
Configuration de vos paramètres sans fil à l'aide de WCN (suite)

Sélectionnez l'option permettant d'ajouter de nouveaux ordinateur ou périphériques à votre réseau sans fil existant.



Cliquez sur **Next (Suivant)** pour continuer.

Sélectionnez l'option **Use a USB flash drive (Utiliser un lecteur flash USB)** pour enregistrer vos paramètres réseau sans fil.



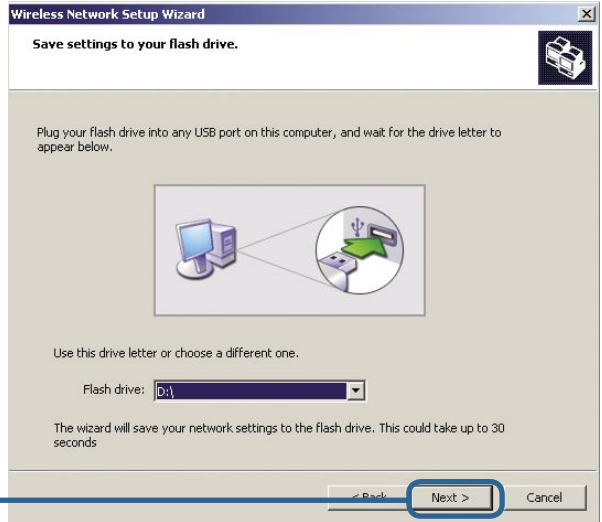
Cliquez sur **Next (Suivant)** pour continuer.

7

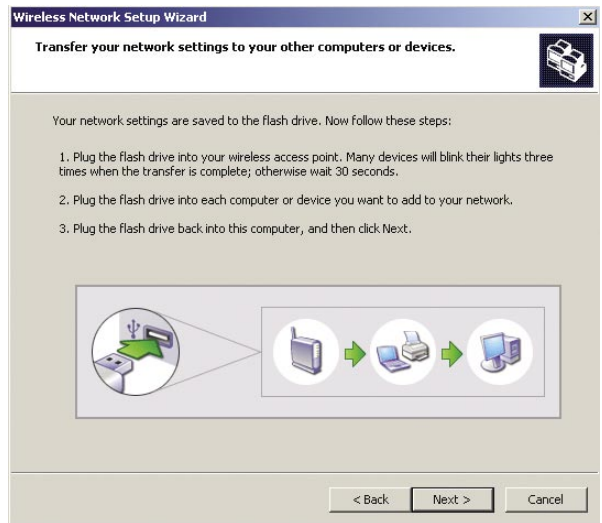
Configuration de vos paramètres sans fil à l'aide de WCN (suite)

Branchez votre lecteur flash dans un port USB de votre ordinateur.

Cliquez sur **Next (Suivant)** pour continuer



L'écran s'affiche une fois que les paramètres sans fil sont enregistrés sur le lecteur flash USB.



7

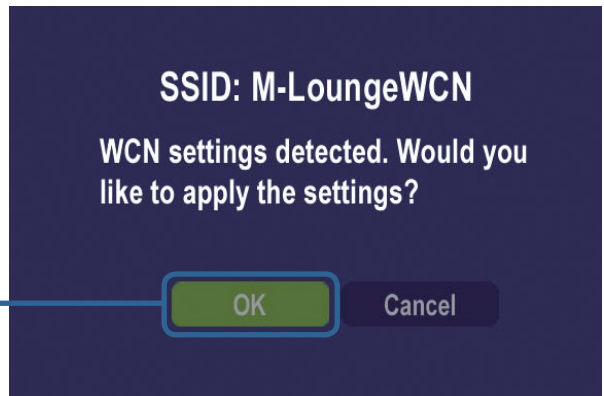
Configuration de vos paramètres sans fil à l'aide de WCN (suite)

Ensuite, retirez le lecteur flash USB de votre PC et introduisez-le dans le port USB du DSM-320RD, qui se trouve à l'arrière de l'appareil et porte l'indication « Windows Connect Now »



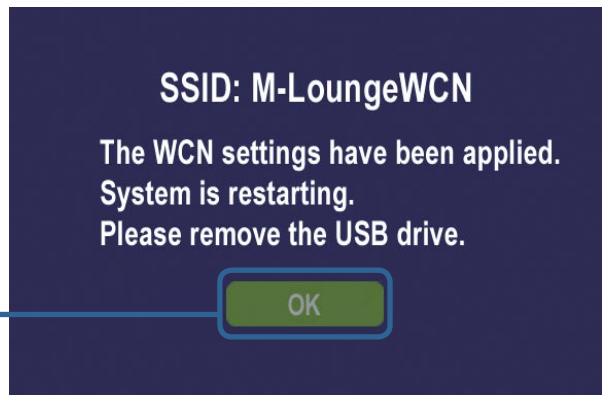
Les écrans ci-dessous apparaissent sur le DSM-320RD.

Cliquez sur **OK** pour continuer.



L'écran suivant confirme que vos paramètres sans fil ont été appliqués.

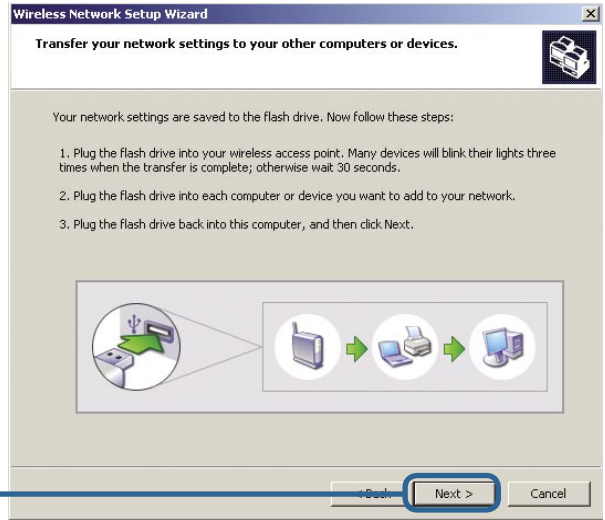
Cliquez sur **OK** pour continuer.



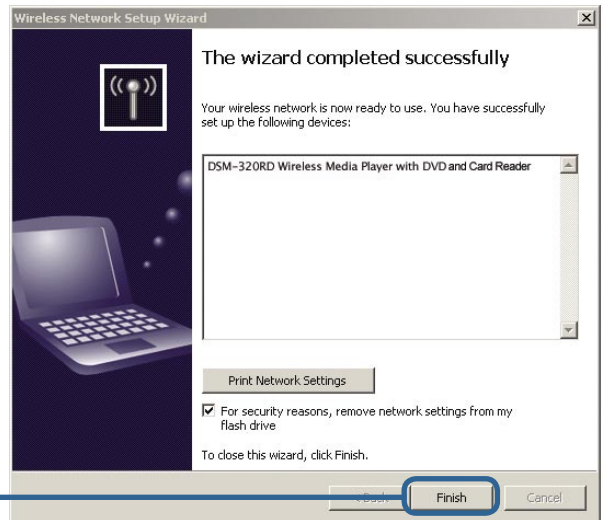
7

Configuration de vos paramètres sans fil à l'aide de WCN (suite)

Ensuite, retirez le lecteur flash USB du DSM-320RD et introduisez-le de nouveau dans le port USB de votre PC.



Cliquez sur **Next (Suivant)** pour continuer



Cliquez sur **Finish (Terminer)**

Vous avez fini de configurer vos paramètres sans fil à l'aide de WCN !

Assistance technique

Vous trouverez la documentation et les logiciels les plus récents sur le site web **D-Link**.

Le service technique de **D-Link** est gratuit pour les clients aux Etats-Unis durant la période de garantie.

Ceux-ci peuvent contacter le service technique de **D-Link** par notre site internet ou par téléphone.

Support technique destiné aux clients établis en France :

Assistance technique D-Link par téléphone :

0 820 0803 03

Assistance technique D-Link sur internet :

<http://www.dlink.fr>

e-mail : support@dlink.fr

Support technique destiné aux clients établis au Canada :

Assistance technique D-Link par téléphone :

(800) 361-5265

Lun.-Ven. 7h30 à 21h00 HNE.

Assistance technique D-Link sur internet :

<http://support.dlink.ca>

e-mail : support@dlink.ca

D-Link[®]
Building Networks for People