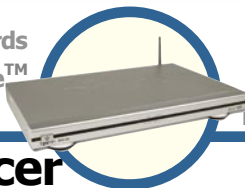


# D-Link®

## Guide d'installation rapide

Ce produit est conforme aux standards UPnP AV et Microsoft PlaysForSure™ en vigueur.



**DSM-320**  
**MEDIA LOUNGE**  
Entertainment Network  
Lecteur de médias sans fil

### Avant de commencer

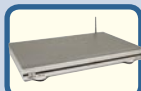
Vous devez disposer des éléments suivants :

- Ordinateur fonctionnant sous Windows XP, 2000, Me ou 98SE, d'une puissance de 500MHz ou plus, avec un minimum de 128 Mo de RAM, un lecteur de CD-ROM, 20Mo d'espace disque dur disponible et un réseau sans fil ou Ethernet.

### Vérifiez le contenu de votre coffret

Votre coffret doit contenir :

Si l'un des éléments ci-dessous est manquant, veuillez contacter votre revendeur.



**Lecteur de médias sans fil DSM-320**



**CD d'installation (contient le logiciel de serveur de médias D-Link®, le Guide d'installation rapide et le Manuel)**



**Antenne**



**Câble Ethernet (CAT 5 UTP/Droit)**



**Câble d'alimentation**



**Câble PERITEL**



**Câble S-Vidéo**



**Télécommande avec piles**

# 1 Installation du logiciel Media Server D-Link®

Installez le logiciel Media Server D-Link® sur chaque PC contenant des fichiers audio, vidéo ou photo que vous souhaitez utiliser avec le DSM-320.

Suivez la procédure décrite ici pour installer le logiciel.

Introduisez le CD-ROM DSM-320 dans le lecteur de CD-ROM. L'écran suivant apparaît :

Cliquez sur **D-Link® Media Server Installer** (Installateur de serveur de médias D-Link®)

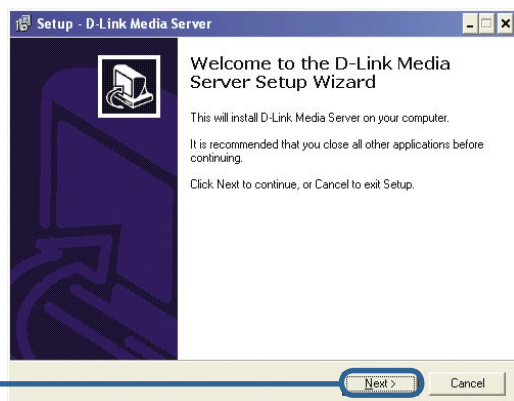


Si l'écran de droite ne s'affiche pas, allez à **My Computer (Poste de travail)** et double-cliquez sur le **lecteur de CD-ROM**, ce qui va faire apparaître l'écran de droite.

**Sélectionnez** le système d'exploitation adéquat et **cliquez sur OK**



L'Assistant d'installation de Media Server D-Link® s'affiche.

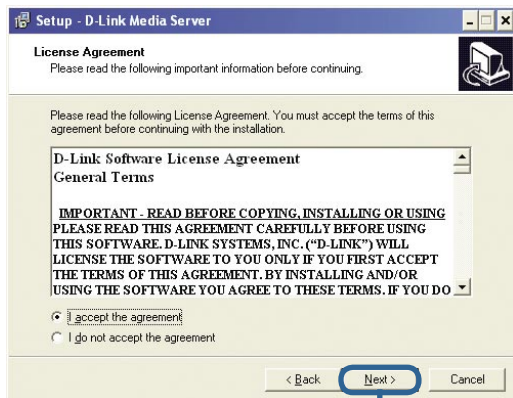


Cliquez sur **Suivant**

# 1

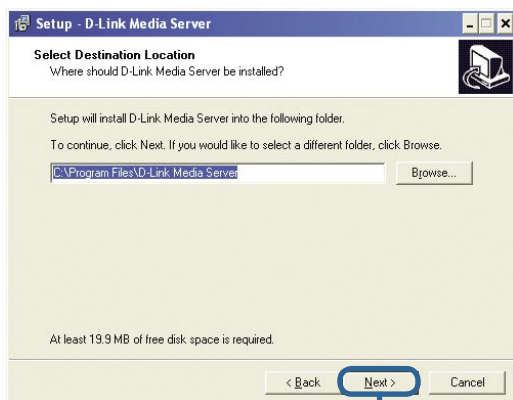
## Installation du logiciel Media Server D-Link® (suite)

L'écran contenant le contrat de licence D-Link s'affiche.



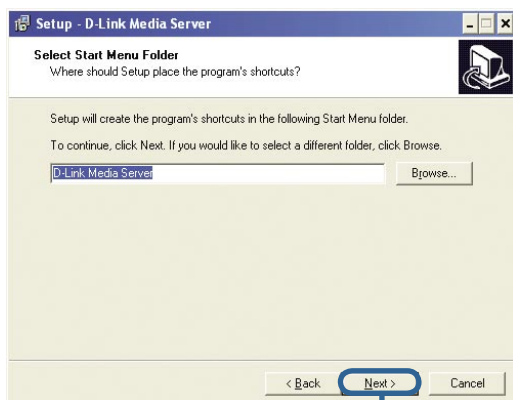
Cliquez sur **Next (Suivant)**

Choisissez un emplacement de Destination ou acceptez l'emplacement par défaut. C'est là que le logiciel Media Server de D-Link sera recopié sur votre système.



Cliquez sur **Suivant**

Sélectionnez les icônes à créer.



Cliquez sur **Suivant**

# 1

## Installation du logiciel Media Server D-Link® (suite)

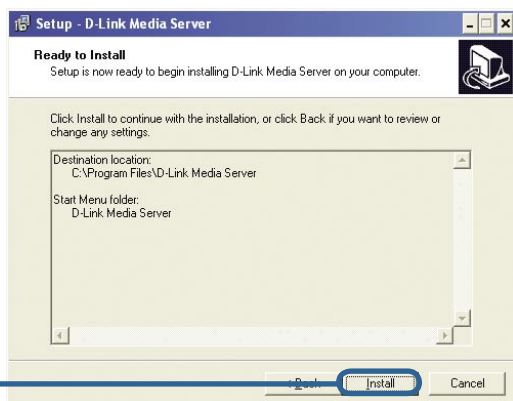
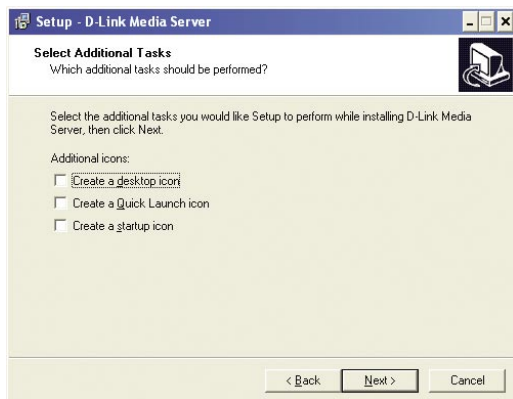
Sélectionnez les icônes à créer.

Sélectionnez l'option **Create a desktop icon (Créer une icône de bureau)** pour accéder au programme depuis votre bureau.

Sélectionnez l'option **Create a Quick Launch icon (Créer une icône de lancement rapide)** pour accéder au programme depuis votre barre de tâches.

Sélectionnez l'option **Create a startup icon (Créer une icône de démarrage)** pour que le programme s'exécute au démarrage de la machine.

Le logiciel nécessaire sera copié aux emplacements spécifiés sur votre ordinateur.



Cliquez sur **Installer**



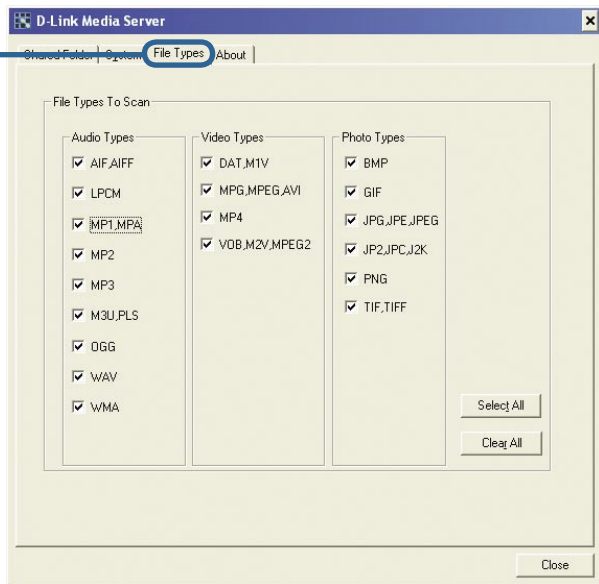
Cochez la case **Lancer Media Server D-Link®**

Cliquez sur **Finir**

# 2

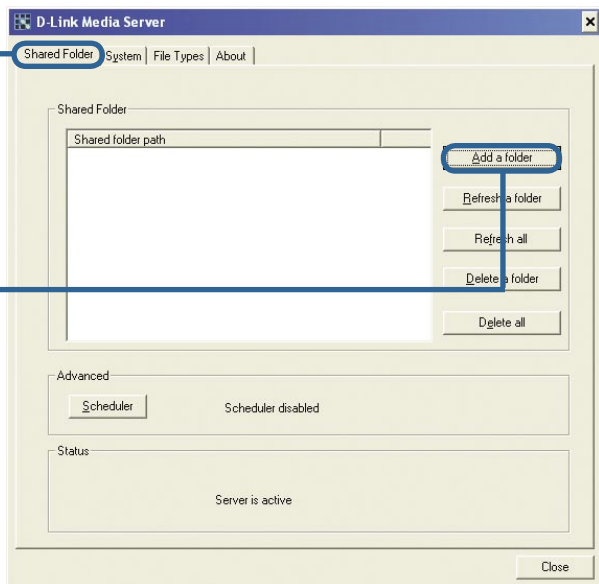
## Configuration du logiciel Media Server de D-Link®

L'onglet **File Types (Types de fichier)** vous permet de sélectionner les types de fichiers audio, vidéo et photo que vous voulez partager.



L'onglet **Shared Folders (Dossiers partagés)** vous permet de sélectionner les dossiers contenant vos fichiers audio, vidéo et photo.

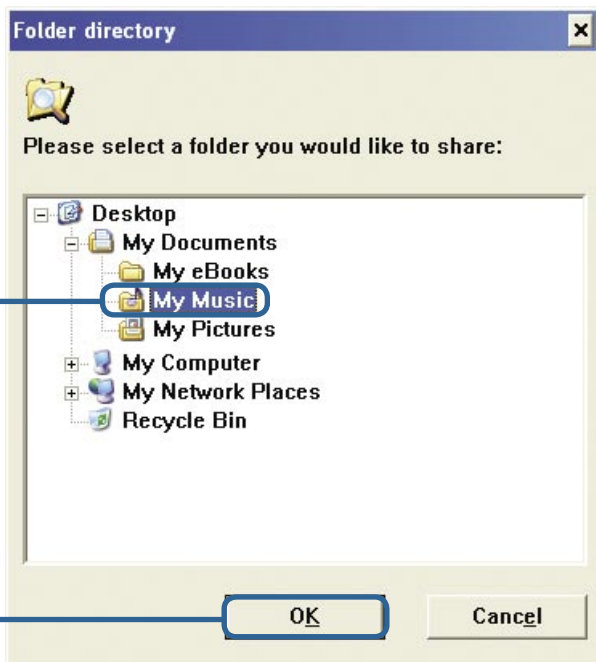
Cliquez sur **Add a folder (Ajouter un dossier)**.



# 2

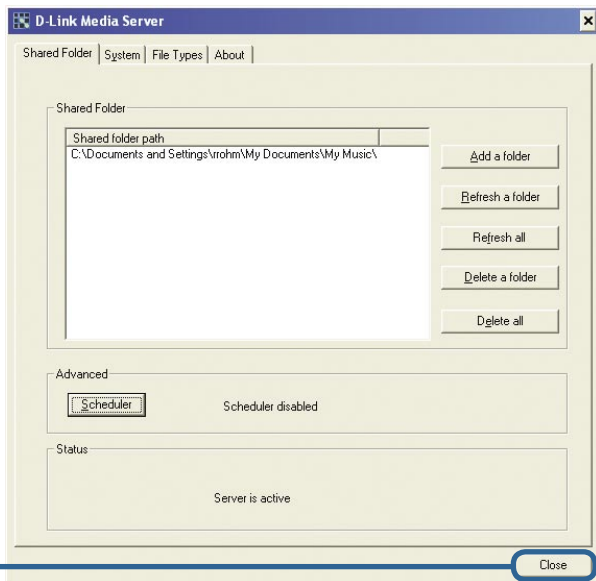
## Configuration du logiciel Media Server de D-Link® (suite)

Sélectionnez le dossier contenant les fichiers que vous voulez partager.



Cliquez sur **OK**

Répétez la procédure jusqu'à ce que tous les dossiers contenant de l'audio, de la vidéo et des photos que vous souhaitez partager, aient été ajoutés.

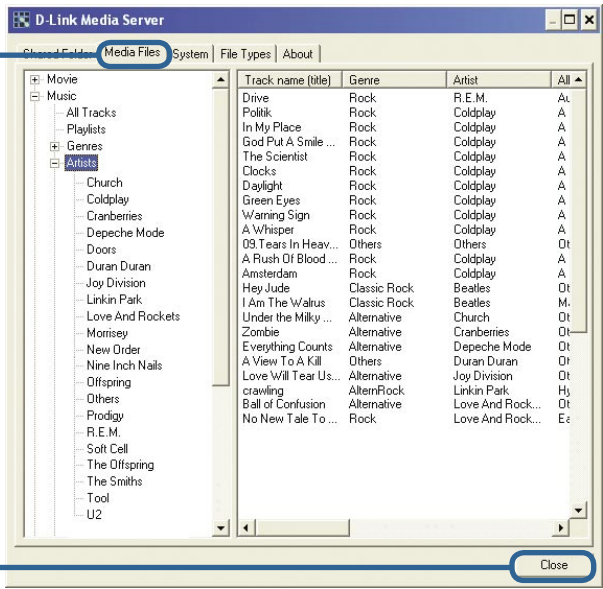


Cliquez sur **Close**  
**(Fermer)**

# 2

## Configuration du logiciel Media Server de D-Link® (suite)

L'onglet **Media Files (Fichiers médias)** fait apparaître l'ensemble de vos fichiers audio, vidéo et photo, ainsi que d'importantes informations sur ces fichiers.



Cliquez sur **Close (Fermer)**

# 3 Branchement du DSM-320

Les branchements audio, vidéo et réseau sont tous situés sur le panneau arrière du DSM-320:

## Connexions vidéo

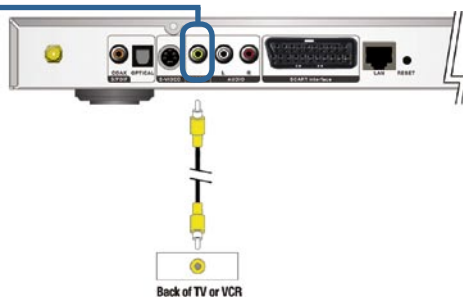
Assurez-vous que le commutateur PAL/NTSC est réglé sur PAL si vous êtes établi en Europe.



Sélectionnez l'une des trois manières de connecter de la vidéo à votre DSM-320:

### • Connecteur vidéo composite

Branchez une extrémité du câble vidéo jaune fourni avec l'appareil dans le DSM-320 et l'autre extrémité dans l'entrée de votre téléviseur.



### • Connecteur S-Video

Branchez une extrémité du câble S-Video fourni avec l'appareil dans le connecteur S-Video et l'autre extrémité dans le connecteur S-Video de votre téléviseur.



### • Connecteurs de composants

Branchez les câbles de couleur dans les connecteurs de couleur correspondante du DSM-320 et dans les connecteurs d'entrée vidéo de votre téléviseur.

*Remarque : ce câble n'est pas fourni.*



Le bouton **VIDEO OUT** de la télécommande bascule entre la sortie composite/S-Video et la sortie composant. Si vous utilisez des connecteurs de composant sans les sélectionner, l'écran devient bleu.



# 3 Branchement du DSM-320 (suite)

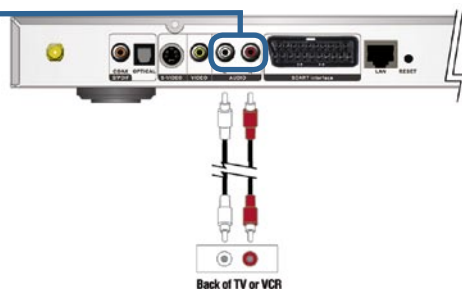
## Connexions audio

Le bouton **AUDIO OUT** de la télécommande bascule entre la sortie audio composite et la sortie audio numérique (optique/coaxial).

Sélectionnez l'une des trois méthodes de connexion d'audio à votre DSM-320:

### • Audio composite

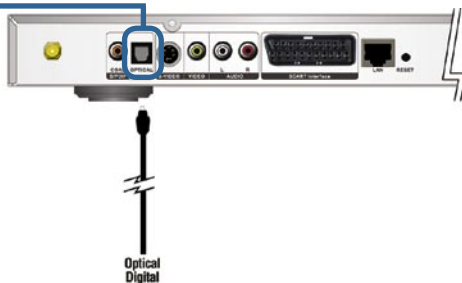
Branchez les connecteurs rouge et blanc qui vous ont été fournis dans les prises de couleur correspondante du DSM-320. Branchez les extrémités opposées dans les prises correspondantes de votre poste de télévision ou de votre système audio/vidéo.



### • Audio optique numérique

Branchez un connecteur optique audio dans le DSM-320 et l'extrémité opposée correspondante du câble dans l'entrée audio de votre système audio.

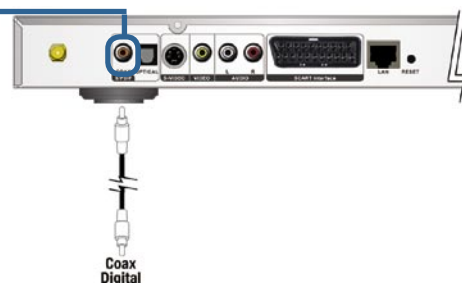
Remarque : ce câble n'est pas fourni.



### • Audio coaxial numérique

Branchez un connecteur coaxial audio dans le DSM-320 et l'extrémité opposée correspondante dans la prise audio de votre système audio.

Remarque : ce câble n'est pas fourni.



# 3

## Branchement du DSM-320 (suite)

Sélectionnez l'une des deux méthodes de connexion d'un réseau à votre DSM-320:

### •Connecteur RJ-45 Ethernet

Branchez le câble Ethernet qui vous a été fourni dans le connecteur de câble réseau et rattachiez-le au réseau.



### •Antenne

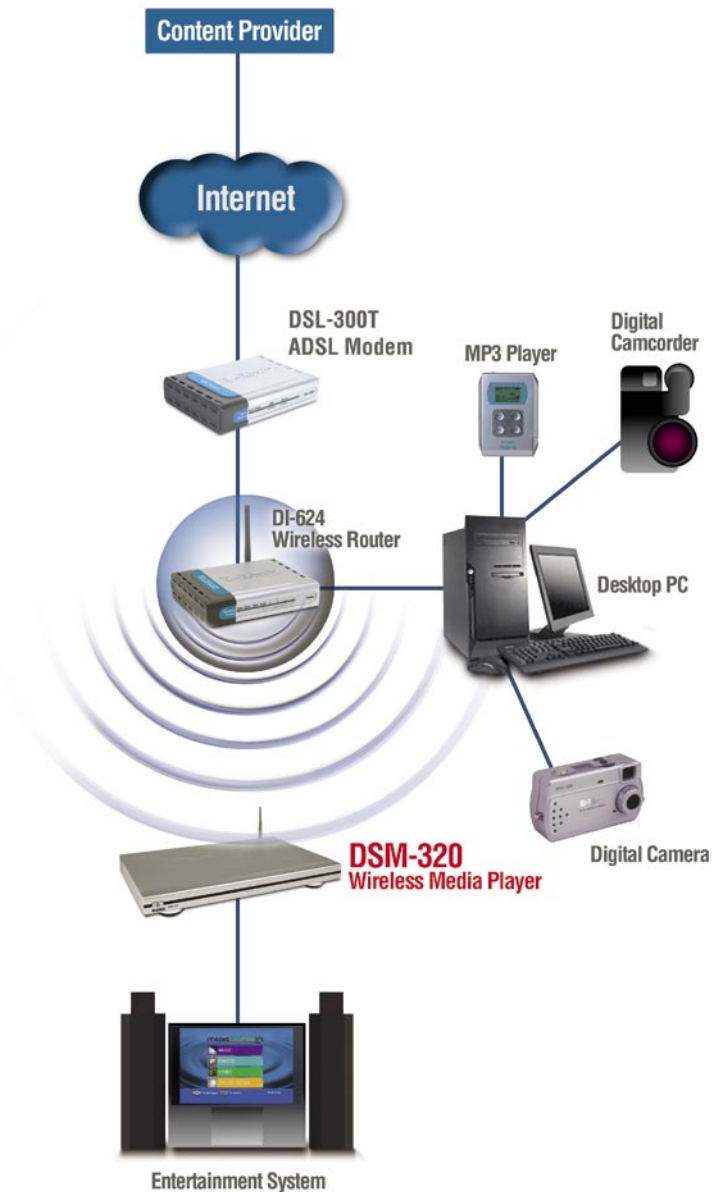
Fixez l'antenne qui vous a été fournie en l'introduisant dans le connecteur d'antenne. Assurez-vous qu'elle soit bien maintenue et droite.



Remarque : il est possible qu'un câble Ethernet soit branché dans l'unité et que l'antenne sans fil soit connectée. Ils n'interféreront pas l'un avec l'autre, mais un seul réseau est accessible à la fois (filaire ou sans fil). Le type de connexion réseau est sélectionné dans l'Assistant d'Installation. Pour le modifier, vous devez aller au menu Setup (Installation). Pour y accéder, appuyez sur le bouton SETUP de la télécommande.

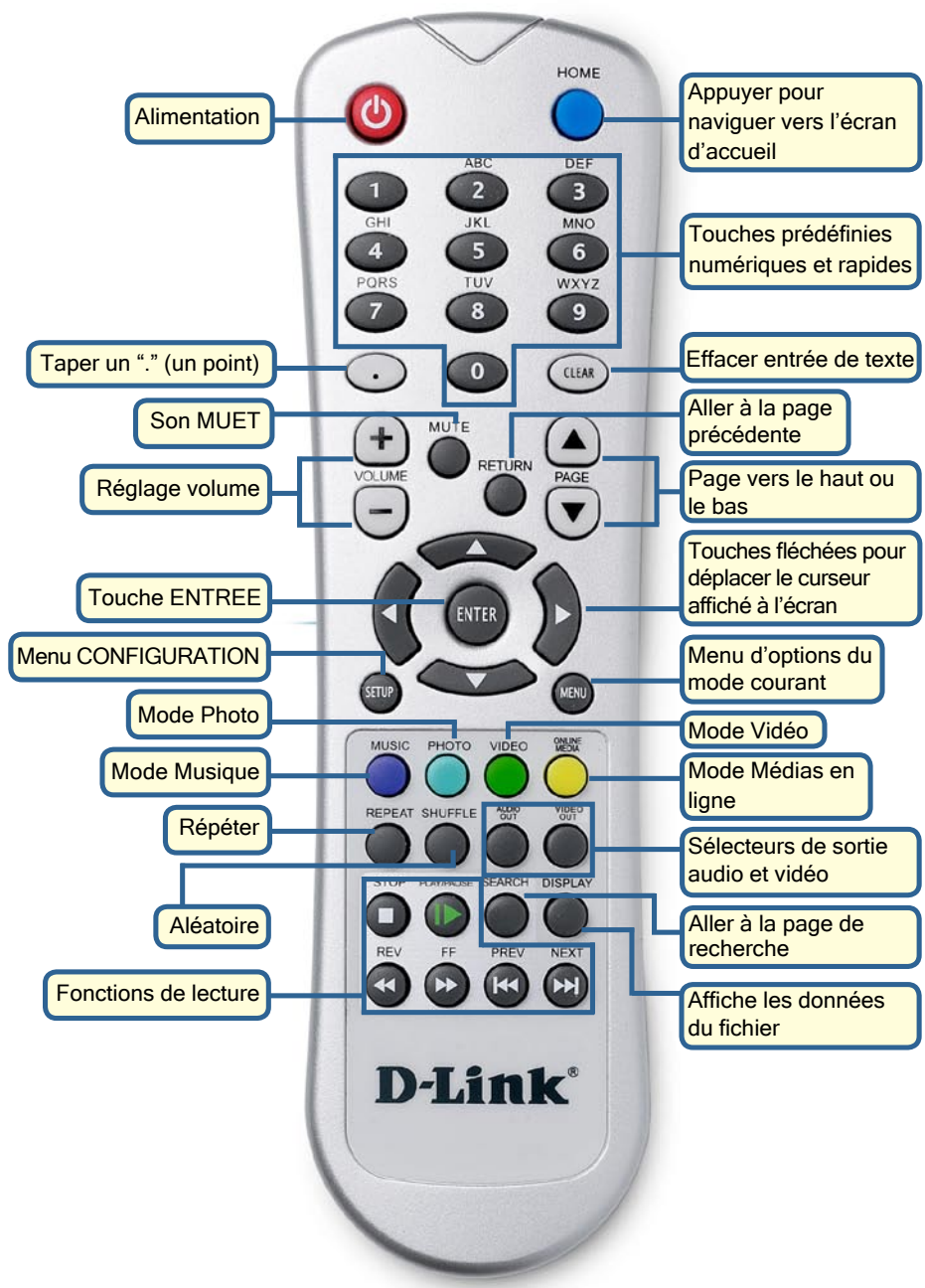
# 3 Branchement du DSM-320 (suite)

Vous trouverez ci-dessous un schéma indiquant ce à quoi pourra ressembler votre réseau une fois établies toutes les connexions avec le lecteur de médias sans fil DSM-320 MediaLounge™.



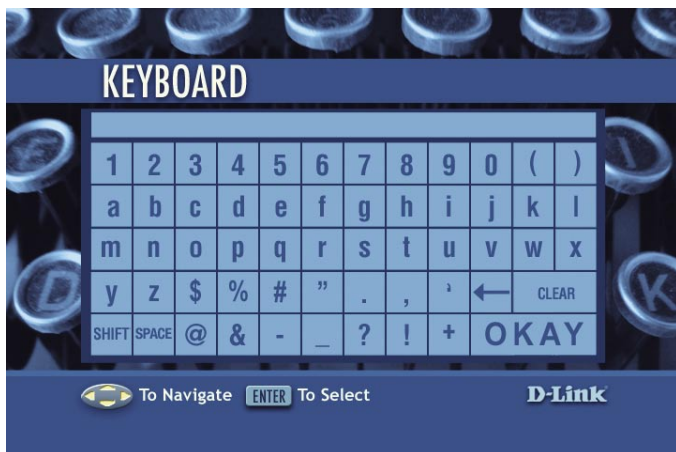
# 4

## Utilisation de la télécommande



## 5 Utilisation de la télécommande (suite)

Chaque fois que vous devez saisir du texte, appuyez sur la touche ENTRÉE de la télécommande. Le clavier s'affiche à l'écran.



Le clavier permet de réaliser différentes fonctions telles que nommer votre DSM-320 ou effectuer des recherches de musique, de photos ou de vidéo. Pour utiliser le clavier, sélectionnez un caractère à l'aide des touches **fléchées** de la télécommande et appuyez sur le bouton **ENTER (ENTRÉE)**. Vous pouvez également saisir du texte à l'aide des chiffres 2 à 9 de la télécommande, comme vous le feriez sur un téléphone cellulaire. Sélectionnez **ENTER (ENTRÉE)** et appuyez sur ENTER (**ENTRÉE**) lorsque vous avez fini de saisir votre texte.

## 6 Assistant d'Installation du DSM-320

Au premier démarrage, le DSM-320 vous affiche l'Assistant d'Installation. Cet Assistant vous aide à configurer votre DSM-320.

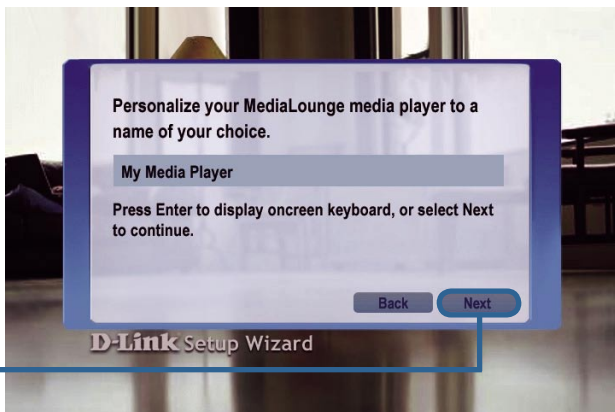
Remarque : l'étape 3 du 6 et l'étape 4 du 6 ne sont nécessaires que pour les configurations en réseau sans fil.



Cliquez sur **Suivant** pour lancer l'Assistant d'Installation du DSM-320.

# 6 Assistant d'Installation du DSM-320 (suite)

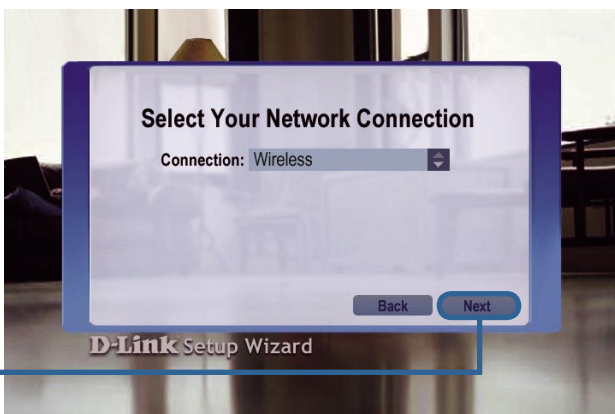
Tapez le nom de votre choix ou sélectionnez le paramètre par défaut.



Cliquez sur **Suivant** pour continuer

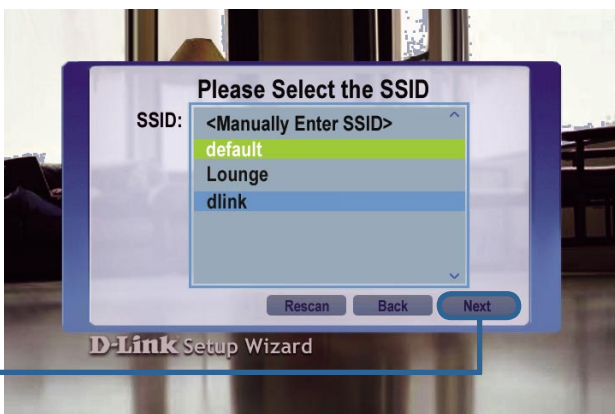
Sélectionnez le type de votre connexion réseau.

Si vous sélectionnez **Wired (Câblé)**, passez au paragraphe "**Vos paramètres réseau**" en page 51.



Cliquez sur **Suivant** pour continuer

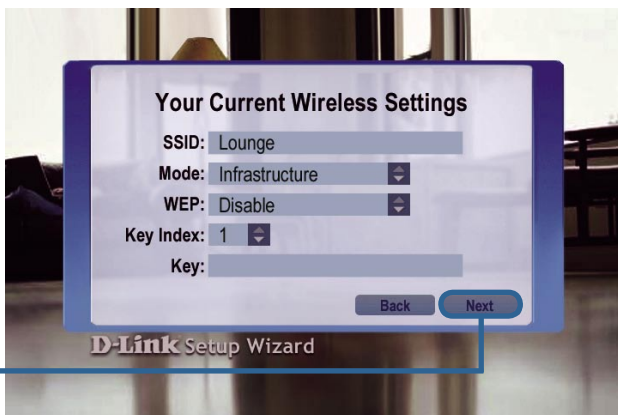
Pour les connexions réseau câblé, sélectionnez le SSID depuis le réseau.



Cliquez sur **Next (Suivant)** pour continuer.

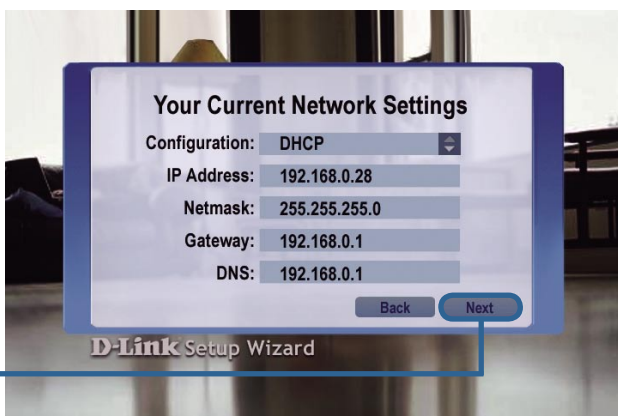
# 6 Assistant d'Installation du DSM-320 (suite)

Ici, vos paramètres sans fil actuels s'affichent et peuvent être modifiés.



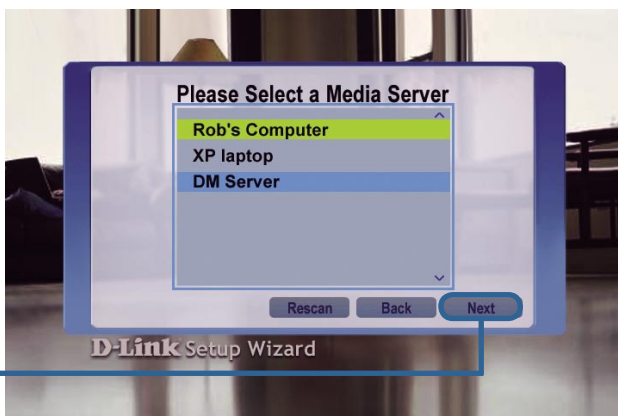
Cliquez sur **Suivant** pour continuer

Ici, vos paramètres réseau actuels s'affichent et peuvent être modifiés.



Cliquez sur **Suivant** pour continuer

Sélectionnez un serveur médias de la liste.

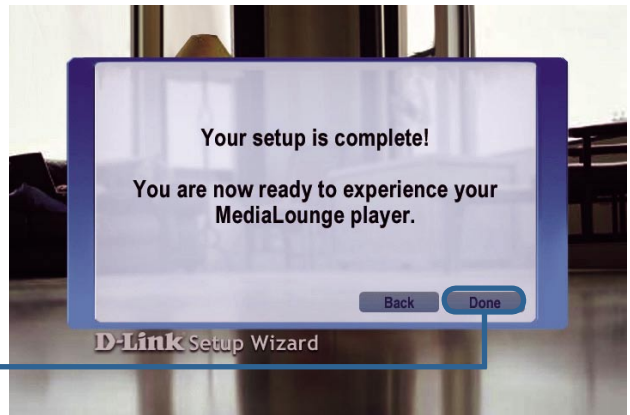


Cliquez sur **Suivant** pour continuer



# 6

## Assistant d'Installation du DSM-320 (suite)



Cliquez sur **Terminé** pour finir

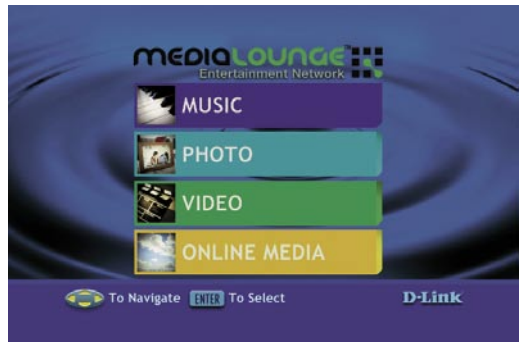
## Votre installation est terminée !

Pour obtenir des instructions détaillées sur l'utilisation et des informations sur les types de fichiers pris en charge, veuillez vous reporter au Manuel Utilisateur que vous trouverez sur le CD-ROM MediaLounge™

Votre DSM-320 MediaLounge™ est à présent prêt à lire du contenu musical, photo ou vidéo pour votre plus grand plaisir !

Depuis cet écran d'accueil, vous pouvez accéder à l'option MUSIC, PHOTO, VIDEO ou ONLINE MEDIA (MEDIA EN LIGNE). Pour passer directement à l'écran d'accueil, appuyez sur le bouton **HOME** situé en haut à droite de la télécommande.

Si aucun serveur de médias D-Link n'est détecté, cet écran d'accueil s'affiche. Le bouton MY MEDIA affiche tout d'abord vos options de serveur (le cas échéant). Une fois que vous sélectionnez un serveur, les médias disponibles s'affichent. Pour passer directement à l'écran d'accueil, appuyez sur le bouton **HOME (ORIGINE)** situé en haut à droite de la télécommande.





# MEMO

---

---

---

---

---

---

---

---

---

---

---

---

---

---

---

---

---

---

---

---

---

---

---

---

---

## Assistance technique

Vous trouverez la documentation et les logiciels les plus récents sur le site web **D-Link**.

Le service technique de **D-Link** est gratuit pour les clients aux Etats-Unis durant la période de garantie.

Ceux-ci peuvent contacter le service technique de **D-Link** par notre site internet ou par téléphone.

### **Support technique destiné aux clients établis en France:**

**Assistance technique D-Link par téléphone :**

0 820 0803 03

**Assistance technique D-Link sur internet :**

<http://www.dlink.fr>

e-mail : [support@dlink.fr](mailto:support@dlink.fr)

### **Support technique destiné aux clients établis au Canada :**

**Assistance technique D-Link par téléphone :**

(800) 361-5265

Lun.-Ven. 7h30 à 21h00 HNE.

**Assistance technique D-Link sur internet :**

<http://support.dlink.ca>

e-mail : [support@dlink.ca](mailto:support@dlink.ca)

**D-Link**<sup>®</sup>  
Building Networks for People