



ViaMichelin



For PND



NAVIGATION





Table des matières

1. Introduction	1
2. Installation	2
2.1. Installation du matériel	2
2.2. Installation du logiciel	2
2.3. Initialisation du GPS	3
2.4. Initialisation du TMC	3
3. Présentation Générale	5
3.1. Boutons de gauche	5
3.2. Boutons de droite	5
3.3. Boutons sur la partie supérieure	5
3.4. Stylet	5
4. Naviguer vers	6
4.1. Adresse	6
4.1.1. Centrer sur rue	8
4.1.2. Saisir Numéro	8
4.1.3. Choisir Croisement	9
4.2. POI	9
4.2.1. Ville	10
4.2.1.1. Chercher par le nom	10
4.2.1.2. Chercher par critères	11
4.2.1.3. Chercher par mot-clé	11
4.2.2. Position GPS ou Point d'arrivée	12
4.3. Choix sur Carte	12
4.4. Mes sauvegardes	13
4.4.1. Chercher par le nom	13
4.4.2. Rechercher autour de	13
4.4.2.1. Ville	14
4.4.2.2. Position GPS	14
4.4.2.3. Point d'arrivée	14
4.5. Historique	15
4.6. Coordonnées GPS	15
4.7. Notes et Astuces	16
5. Préparer Trajet	18
5.1. Préparer Itinéraire	18
5.1.1. Adresse	18
5.1.2. POI	20
5.1.3. Choix sur la Carte	20
5.1.4. Mes sauvegardes	21
5.1.5. Historique	22
5.1.6. Coordonnées GPS	22
5.2. Afficher Carte	23
5.2.1. Action mire	23
5.2.1.1. Sélectionner départ ou arrivée	23
5.2.1.2. Ajouter à mes sauvegardes	24
5.2.2. Rechercher	24
5.2.3. Options	24
5.2.3.1. Modifier carte	25
5.2.3.2. Afficher sens/noms des rues	25
5.2.3.3. Afficher les POI	26
5.2.3.4. Afficher les sauvegardes	26
5.2.3.5. Afficher la feuille de route	26
5.2.4. Centrer	27
5.2.5. Info trafic (disponible uniquement sur ViaMichelin Navigation X-950T)	27
5.2.5.1. Afficher liste messages trafic	28

5.2.5.2. Ne pas afficher trafic / Afficher trafic sur la carte	28
5.2.6. Navigation	29
5.2.6.1. Navigation	29
5.2.6.2. Simulation Navigation	29
5.3. Rechercher un POI	29
5.3.1. Ville	30
5.3.1.1. Téléphoner	31
5.3.1.2. Ajouter à mes sauvegardes	31
5.3.1.3. Naviguer vers	31
5.3.1.4. Centrer sur carte	31
5.3.1.5. Description	31
5.3.2. Position GPS	32
5.3.3. Point de départ ou Point d'Arrivée	32
5.4. Notes et Astuces	33
6. Options	35
6.1. Navigation	35
6.1.1. Afficher	36
6.1.1.1. Vue de nuit / Vue de jour	36
6.1.1.2. Vue 2D / 3D	36
6.1.1.3. Tableau de bord	37
6.1.2. Itinéraire	38
6.1.2.1. Paramètres itinéraire	38
6.1.2.2. Réglage des vitesses	39
6.1.3. Son	39
6.1.4. Warner	40
6.1.4.1. Speed limit warner	40
6.1.4.2. POI warner	41
6.1.4.3. Sauvegardes Warner	41
6.1.5. Activer / Désactiver Auto Zoom	41
6.1.6. GPS	42
6.1.7. Eviter sur	42
6.2. Carte	43
6.2.1. Modifier carte	43
6.2.2. Afficher sens des rues / nom des rues	44
6.2.3. Afficher les POI	44
6.2.4. Mes Sauvegardes	44
6.3. POI	44
6.4. Général	45
6.4.1. Langue	45
6.4.2. Unités	46
6.4.3. Etat de batterie	46
6.4.4. Luminosité	46
6.4.5. Heure	46
6.4.6. A propos	46
6.5. Mes sauvegardes	47
6.5.1. Créer	47
6.5.1.1. Adresse	47
6.5.1.2. POI	48
6.5.1.3. Choix sur la Carte	50
6.5.1.4. Historique	51
6.5.1.5. Coordonnées GPS	51
6.5.2. Modifier	51
6.5.3. Supprimer	52
6.5.3.1. Supprimer sauvegarde	52
6.5.3.2. Supprimer Catégorie POI	53
6.5.4. Renommer	53
6.6. Info trafic	53
6.6.1. Paramètres	54
6.6.2. Statut info trafic	54
6.6.3. Activer / Désactiver info trafic	55
6.7. Notes et Astuces	55

7. Installation du DVD-ROM	57
7.1. Activation du code d'installation	57
7.2. Connexion du ViaMichelin Navigation X-950 / X-950T au PC	57
7.2.1. Branchements	57
7.2.2. ActiveSync	57
7.3. Installation du DVD-ROM	58
7.4. POI Manager	62
7.4.1. Intégrer des fichiers « *.poi »	62
7.4.2. Intégrer des fichiers « *.asc »	63
7.4.2.1. Nouveau type de POI	64
7.4.2.2. Modifier type de POI	64
7.4.2.3. Supprimer type de POI	64
7.5. SD Manager	65
7.6. Ajouter une cartographie	66
7.7. Réparer	67
7.8. Désinstallation des programmes	68
8. Indications complémentaires	69
8.1. Afficher une Navigation libre	69
8.2. Présentation de l'écran de Navigation	69
8.3. Fichiers « *.asc »	70
8.4. Création d'une nouvelle icône	71
9. TMC	72
9.1. A partir du Menu Principal ou de la Navigation	72
9.2. A partir du menu « Préparer trajet »	73
9.3. Utilisation du TMC	74
10. Les POI ViaMichelin	75
10.1. Comment Naviguer vers un POI ?	75
10.2. Comment rechercher un POI ?	75
10.3. Comment afficher un POI sur la carte et l'écran de navigation ?	76
10.4. Comment mettre à jour les fichiers de POI	76
10.5. Comment consulter la description d'un POI	76
10.6. Pictogrammes du Guide Michelin®	77
10.6.1. Les catégories de confort	77
10.6.2. Les distinctions	78
10.6.2.1. Les étoiles : les meilleures tables	78
10.6.2.2. Les BIB : les meilleures adresses à petits prix	79
10.6.2.3. Les adresses les plus agréables	79
10.6.3. Les mentions particulières	80
10.6.3.1. Situation	80
10.6.3.2. Carte des vins	80
10.6.4. Equipements et services	81
10.6.5. Prix	83
10.6.5.1. Réservation et arrhes	83
10.6.5.2. Cartes de paiement	83
10.6.5.3. Chambres	83
10.6.5.4. Demi-pension	84
10.6.5.5. Restaurant	84
11. Informations Utiles	85
11.1. Contenu de la carte mémoire	85
11.2. Contenu du DVD-ROM	85
11.3. Pourquoi et comment effectuer un soft reset ou un hard reset ?	86
11.3.1. Soft reset	86
11.3.2. Hard reset	86
11.4. Informations pratiques	86
11.5. Informations techniques	87
12. Que faire si	88

13. Droits d'utilisation et garanties	90
13.1. CONTRAT DE LICENCE DE LOGICIEL	90
13.2. GARANTIE	91

1. Introduction

Ce manuel vous aidera à utiliser de manière optimale votre ViaMichelin Navigation X-950 / X-950T.

Le pack que vous avez acheté comprend :

- ViaMichelin Navigation X-950 / X-950T (selon le pack en votre possession) avec un stylet
- Câble USB
- Système de fixation voiture
- Câble allume-cigare
- Antenne TMC externe (X-950T uniquement)
- Adaptateur secteur
- Carte SD avec carte pays / région préinstallée
- DVD-ROM ViaMichelin Navigation
- Poster d'installation et manuel d'installation (Notice QuickStart)

Avant d'installer votre ViaMichelin Navigation X-950 / X-950T dans votre véhicule, il est nécessaire que vous le preniez en main pour vous familiariser.

Pour ce faire, branchez le ViaMichelin Navigation X-950 / X-950T sur une prise secteur (à l'aide de l'adaptateur secteur fourni) la première fois pendant environ 4 heures.

Vous pouvez constater que le voyant lumineux, situé en haut à droite de votre ViaMichelin Navigation X-950 / X-950T, change de couleur selon l'état de chargement de la batterie :

- Quand l'indicateur lumineux est orange, cela signifie que ViaMichelin Navigation X-950 / X-950T est en charge.
- Quand l'indicateur lumineux est vert, cela signifie que ViaMichelin Navigation X-950 / X-950T est chargé.

Le ViaMichelin Navigation X-950 / X-950T a une autonomie de 3 à 5 heures environ selon l'utilisation et le niveau d'éclairage utilisé.

Celui-ci est doté d'un écran tactile, conçu pour être utilisé au doigt pour une meilleure ergonomie. Vous pouvez aussi utiliser le stylet fourni (situé sur le côté droit de votre ViaMichelin Navigation X-950 / X-950T).

Bien que l'ergonomie du ViaMichelin Navigation X-950 / X-950T ait été étudiée pour vous permettre une utilisation la plus intuitive possible, vous trouverez dans ce manuel des indications détaillées, émaillées d'astuces et de conseils, pour chacune des nombreuses fonctions qu'offre cet appareil.

2. Installation



2.1. Installation du matériel

- Installez le support de fixation sur le pare-brise en appliquant une pression sur la ventouse puis tournez la molette dans le sens des aiguilles d'une montre (procédez à l'inverse pour démonter le support de fixation du pare-brise).
- Installez votre ViaMichelin Navigation X-950 / X-950T sur le support de fixation en le faisant glisser comme indiqué (voir poster d'installation fourni).
- Démarrez votre véhicule.
- Branchez le câble allume-cigare à votre ViaMichelin Navigation X-950 / X-950T (via la mini-prise USB située sous l'appareil) puis à la prise allume-cigare de votre véhicule.



2.2. Installation du logiciel

ViaMichelin Navigation est une solution « Plug & Drive » : insérez simplement la carte mémoire fournie dans l'emplacement qui se trouve sur le haut du PND (*Personal Navigation Device* = Système Embarqué Mobile) puis suivez les indications d'installation affichées à l'écran : choix de la langue d'interface, de la langue de guidage, affichage de la carte en 2D ou 3D, etc.

ViaMichelin Navigation peut maintenant vous guider !

Remarques :

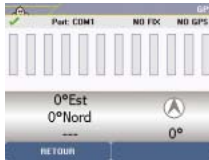
- *Assurez-vous que le « lock » de votre carte SD n'est pas en position « verrouillé », ceci pourrait altérer le fonctionnement de ViaMichelin Navigation. (En position « verrouillé » le contenu de votre carte SD est protégé mais cela empêche les programmes ViaMichelin d'enregistrer des informations nécessaires au bon fonctionnement du logiciel).*
- *Votre carte SD comporte des données nécessaires à l'activation du DVD-ROM fourni. Pour pallier tout problème éventuel lié à votre carte SD, nous vous conseillons fortement d'activer le DVD fourni dans votre pack avant toute utilisation de ViaMichelin Navigation X-950 / X-950T. Vous pourrez ainsi non seulement bénéficier des fonctions avancées de ViaMichelin Navigation grâce aux applications PC disponibles, mais aussi restaurer le contenu initial de votre carte SD si besoin est.*
- *Ne supprimez aucune des données stockées sur votre carte SD ViaMichelin Navigation.*
- *N'ajoutez aucune donnée complémentaire sur votre carte SD ViaMichelin Navigation.*
- *N'insérez pas votre carte SD dans un autre PDA : son contenu risquerait d'être endommagé.*

L'installation du DVD-ROM est détaillée dans le chapitre 7 de ce manuel.



2.3. Initialisation du GPS

Après avoir branché le ViaMichelin Navigation X-950 / X-950T et installé le logiciel contenu sur la carte SD, appuyez sur le 3e bouton de la façade. Vous accédez ainsi directement sur la page paramétrage du GPS :



- Le **V** vert indique que le GPS est activé.
- **NO FIX / FIX: 2D / FIX: 3D** indique la qualité croissante des signaux reçus permettant un positionnement plus précis.
- **SAT** indique le nombre de satellites utilisés pour le calcul de la position.
- Les barres verticales indiquent les satellites détectés :
 - Grises : l'appareil reçoit les signaux du satellite mais ne peut les utiliser pour déterminer la position.
 - Vertes : l'appareil utilise les signaux du satellite pour le calcul des coordonnées.
- Les numéros situés sous les barres verticales indiquent le numéro du satellite.
- Les coordonnées : longitude et latitude déterminées par le système.
- La flèche de direction : indique la direction prise entre 2 calculs de localisation par le GPS.

Lors de la première utilisation du ViaMichelin Navigation X-950 / X-950T, il est conseillé de se placer dans un endroit dégagé afin de profiter d'une bonne réception. La première initialisation du GPS peut prendre quelques minutes en fonction de l'environnement et de la réception des signaux du GPS.



2.4. Initialisation du TMC

Remarque :

Cette option n'est disponible que dans les packs incluant l'option Info Trafic (ViaMichelin Navigation X-950T).

L'option Info Traffic (TMC = Traffic Message Channel) vous permet de recevoir sur votre ViaMichelin Navigation X-950T des informations relatives aux conditions de circulation. ViaMichelin vous avertit des événements du trafic que vous pourriez rencontrer sur votre itinéraire dès qu'ils se produisent afin de les éviter ou d'en être simplement informé.

Vous pouvez accéder à cette option :

1. **A partir du Menu Principal** : cliquez sur **Options** puis sur **Info Trafic**. Ce mode vous permet de configurer l'info trafic avant de planifier un itinéraire.
2. **A partir du menu Préparer trajet** : cliquez sur **Afficher carte**, **Actions carte** puis sur **Info trafic**. Vous aurez ainsi la possibilité de visualiser l'état du trafic sur la carte.
3. **A partir du mode Navigation** : cliquez sur l'écran de navigation puis sur **Options** et sur **Info trafic**. Ce mode vous permet alors d'activer ou de désactiver l'info trafic pendant la navigation.

L'installation et l'utilisation de la fonction TMC sont abordées en détails dans le chapitre 9 de ce manuel.

3. Présentation Générale

Le ViaMichelin Navigation X-950 / X-950T comporte plusieurs boutons en façade afin d'offrir des accès directs à certaines fonctions :







3.1. Boutons de gauche

- bouton supérieur : permet d'augmenter le volume sonore des messages de la navigation.
- bouton inférieur : permet de diminuer le volume sonore des messages de la navigation.



3.2. Boutons de droite

Du haut vers le bas :

-  : permet d'accéder directement au **Menu Principal**
-  : permet d'accéder directement à l'**Historique**
-  : permet d'accéder directement à l'écran du **GPS**
-  : permet d'accéder directement à la **Recherche POI**



3.3. Boutons sur la partie supérieure

- bouton de lock : permet de verrouiller ou de déverrouiller l'accès à la carte SD, de bloquer le bouton marche/arrêt et d'activer ou de désactiver l'écran tactile du ViaMichelin Navigation X-950 / X-950T.
- bouton de marche / arrêt : pour allumer ou éteindre l'appareil.



3.4. Stylet

Un stylet est fourni avec le ViaMichelin Navigation X-950 / X-950T. Il est rangé sur le côté droit de l'appareil et s'extrait en le tirant vers la droite. Il peut être utilisé pour naviguer sur tous les menus et écrans présentés sur le ViaMichelin Navigation X-950 / X-950T ou pour effectuer un « reset » (pour plus de détails, reportez-vous au paragraphe 11.3).



4. Naviguer vers

- Allumez le ViaMichelin Navigation X-950 / X-950T.



- Cliquez sur **Naviguer vers**.



- Vous pouvez effectuer votre choix de destination grâce à 6 modes de recherche :
 - vers une **Adresse**
 - vers un **POI** (*Point Of Interest* – Point d'Intérêt)
 - par le **Choix** d'un lieu directement **sur la carte**
 - dans **Mes Sauvegardes** personnelles
 - dans l'**Historique** des 10 derniers trajets effectués
 - en indiquant des **Coordonnées GPS**



4.1. Adresse

- Cliquez sur **Adresse**.



- Tapez le nom de la ville d'arrivée ou le code postal en cliquant sur les lettres ou sur les chiffres de votre choix.
- Si le message « **Il n'y a pas de réponse Veuillez effectuer une nouvelle recherche** » apparaît, cliquez sur **OK** et saisissez un nouveau nom de ville.

Pour plus de détails, consultez le paragraphe 4.7 - Notes et Astuces.

- Cliquez sur **Rechercher** pour lancer la recherche après avoir tapé vos critères de recherche ou cliquez sur **Tout afficher** si vous souhaitez voir s'afficher la liste des principales villes. Le bouton **Retour** permet de revenir à la page précédente et le bouton **Annuler** permet d'interrompre la recherche en cours.
- Si plusieurs villes correspondent aux critères que vous avez indiqués, une liste de noms de villes apparaît, cliquez sur les flèches de direction pour visualiser toutes les villes trouvées.
- Cliquez sur la ville de votre choix, ou cliquez sur **Modifier** si vous souhaitez modifier les critères de recherche. Vous revenez alors sur la page **Saisie Ville/CP Arrivée**.



- Tapez le nom de la rue d'arrivée.
- Cliquez sur **Centre ville** si vous souhaitez placer le point d'arrivée sur le centre géographique de la ville de destination ou sur **Retour** si vous souhaitez revenir à l'écran précédent.

Pour plus de détails, consultez le paragraphe 4.7 - Notes et Astuces.

- Cliquez sur **Rechercher** pour lancer la recherche. Le bouton **Annuler** permet d'interrompre la recherche en cours.
- Si plusieurs rues correspondent aux critères que vous avez indiqués, une liste de rue apparaît ; cliquez sur les flèches de direction pour visualiser toutes les rues trouvées.
- Cliquez sur la rue de votre choix, ou cliquez sur **Modifier** si vous souhaitez modifier les critères de recherche. Vous revenez alors sur l'écran **Saisie rue**. Vous pouvez également cliquer sur le bouton **Centre ville** si vous souhaitez placer le point d'arrivée sur le centre géographique de la ville de destination.



- Cliquez alors sur le positionnement de votre choix :
 - **Centrer sur rue** : si vous souhaitez positionner le point d'arrivée au centre géographique de la rue sélectionnée.
 - **Saisir numéro** : si vous souhaitez indiquer le numéro de l'adresse recherchée.
 - **Choisir croisement** : si vous souhaitez positionner le point d'arrivée à une intersection avec une autre rue.

4.1.1. Centrer sur rue

- Vous accédez directement à l'écran **Rappel des choix**.



- Cliquez sur **Valider** pour lancer le calcul d'itinéraire ou sur **Modifier Itinéraire** si vous souhaitez accéder à un autre mode de calcul d'itinéraire.
- L'écran de Navigation s'affiche à l'issue du calcul de l'itinéraire.
- Commencez à rouler. Le guidage vocal vous indiquera les directions à emprunter pour parvenir à votre destination.

Pour plus de détails, consultez le paragraphe 4.7 - Notes et Astuces.

4.1.2. Saisir Numéro

- Cliquez sur **Saisir Numéro**.
- Tapez le numéro de l'adresse recherchée ou cliquez sur **Tout afficher** pour afficher la liste des numéros connus dans la rue sélectionnée.
- Cliquez sur **Rechercher**.
- Si le numéro saisi n'est pas connu du système, l'écran affiche la liste des numéros connus. Cliquez sur le numéro approchant de votre choix, ou cliquez sur **Modifier** si vous souhaitez changer le numéro recherché. Vous revenez alors sur l'écran **Saisie Numéro**.
- Si le numéro saisi n'est pas accessible aux véhicules (rue piétonne, voie privée, etc.) le message « **Adresse inaccessible à la circulation. Nous avons retenu la voie la plus proche** » s'affiche; cliquez sur **OK** pour placer automatiquement le point d'arrivée au plus près du point de destination souhaité.
- Apparaît alors un écran qui résume les paramètres de calcul de votre itinéraire.
- Cliquez sur **Valider** pour lancer le calcul de l'itinéraire ou sur **Modifier Itinéraire** si vous souhaitez accéder à un autre mode de calcul.
- L'écran de Navigation s'affiche à l'issue du calcul de l'itinéraire.
- Commencez à rouler. Le guidage vocal vous indiquera les directions à emprunter pour parvenir à votre destination.

Pour plus de détails, consultez le paragraphe 4.7 - Notes et Astuces.

4.1.3. Choisir Croisement

- Cliquez sur **Choisir croisement**.
- Tapez le nom de la rue qui croise celle de votre destination ou cliquez sur **Retour** pour revenir à l'écran précédent.
- Cliquez sur **Rechercher**.
- Si plusieurs rues correspondent aux critères que vous avez indiqués, une liste de nom de rues apparaît. Cliquez sur les flèches de direction pour visualiser toutes les rues trouvées.
- Cliquez sur la rue de votre choix, ou cliquez sur **Modifier** si vous souhaitez modifier les critères de recherche. Vous revenez alors sur l'écran **Saisie Croisement**.
- Apparaît alors un écran qui résume le calcul de votre itinéraire.
- Cliquez sur **Valider** pour déclencher le calcul de l'itinéraire ou sur **Modifier Itinéraire** si vous souhaitez accéder à un autre mode de calcul d'itinéraire.
- L'écran de Navigation s'affiche à l'issue du calcul de l'itinéraire.
- Commencez à rouler. Le guidage vocal vous indiquera les directions à emprunter pour parvenir à votre destination.

Pour plus de détails, consultez le paragraphe 4.7 - *Notes et Astuces*.



4.2. POI

- Cliquez sur **POI** (*Point Of Interest* – Point d'Intérêt).
- Cliquez sur les flèches de directions pour visualiser la totalité des catégories de POI présentées ou cliquez sur **Retour** pour revenir à l'écran précédent.
- Cliquez sur la catégorie de POI de votre choix.

Pour plus de détails, consultez le paragraphe 4.7 - *Notes et Astuces*.



- Cliquez alors sur le lieu de recherche de votre choix :
 - **Ville** : permet de retrouver un POI sélectionné dans la ville de votre choix.
 - **Position GPS** : permet de retrouver un POI sélectionné autour de la position donnée par le GPS.
 - **Point de départ** : inactif dans ce mode de préparation de l'itinéraire.
 - **Point d'arrivée** : permet de retrouver un POI à proximité du point d'arrivée.

4.2.1. Ville

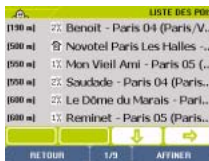
- Cliquez sur **Ville**.



- Tapez le nom de la ville d'arrivée ou son code postal.
- Si le message « **Il n'y a pas de réponse Veuillez effectuer une nouvelle recherche** » apparaît, cliquez sur **OK** et saisissez un nouveau nom de ville.

Pour plus de détails, consultez le paragraphe 4.7 - Notes et Astuces.

- Cliquez sur **Rechercher** pour lancer la recherche après avoir tapé vos critères de recherche ou cliquez sur **Tout afficher** si vous souhaitez voir s'afficher la liste des 50 principales villes. Le bouton **Retour** permet de revenir à la page précédente et le bouton **Annuler** permet d'interrompre la recherche en cours.
- Si plusieurs villes correspondent aux critères que vous avez indiqués, une liste de noms de villes apparaît. Cliquez sur les flèches de direction pour vous permettre de visualiser toutes les villes trouvées.
- Cliquez sur la ville de votre choix, ou cliquez sur **Modifier** si vous souhaitez modifier les critères de recherche. Vous revenez alors sur la page **Saisie Ville/CP Arrivée**.



- Cliquez alors sur le POI de votre choix ou sur **Affiner** si vous souhaitez préciser certains critères de recherche :
 - **Chercher par le nom**
 - **Chercher par critères**
 - **Chercher par mot-clé**

4.2.1.1. Chercher par le nom

- Cliquez sur **Chercher par le nom**.
- Tapez le nom du POI recherché ou cliquez sur **Tout Afficher** pour obtenir la liste des POI trouvés par le système.

4.2.1.2. Chercher par critères

- Cliquez sur **Chercher par critères**.



- Sélectionnez parmi les différents choix proposés le critère de votre choix en cliquant sur les flèches de direction vers la droite ou la gauche puis cliquez sur **Rechercher**.
- Si le message « **Il n'y a pas de réponse. Veuillez effectuer une nouvelle recherche** » apparaît, cliquez sur **OK** pour revenir au choix des critères.

4.2.1.3. Chercher par mot-clé

- Cliquez sur **Chercher par mot-clé**.
 - Tapez le mot-clé recherché ou cliquez sur **Tout afficher** pour obtenir la liste des POI connus du système. Cliquez sur **Retour** pour revenir à l'écran précédent.
 - Si le message « **Il n'y a pas de réponse. Veuillez effectuer une nouvelle recherche** » apparaît, cliquez sur **OK** pour revenir au choix des critères
- Vous accédez alors à l'écran de description du POI.



- Vous pouvez cliquer sur les flèches de directions :
 - vers la gauche : pour visualiser le POI précédent
 - vers le bas : pour visualiser la suite de la description du POI
 - vers la droite : pour visualiser le POI suivant
 - Cliquez sur **OK** pour valider votre choix, ou sur **Retour** pour revenir à la liste des POI sur l'écran précédent.
 - Vous accédez alors à l'écran **Rappel des choix**.
- Cliquez sur **Valider** pour lancer le calcul d'itinéraire ou sur **Modifier Itinéraire** si vous souhaitez accéder à un autre mode de calcul d'itinéraire.
 - L'écran de Navigation s'affiche à l'issue du calcul de l'itinéraire.
 - Commencez à rouler. Le guidage vocal vous indiquera les directions à emprunter pour parvenir à votre destination.

Pour plus de détails, consultez le paragraphe 4.7 - Notes et Astuces.

4.2.2. Position GPS ou Point d'arrivée

- Cliquez sur **Position GPS** ou sur **Point d'arrivée**.
- Tapez le nom du POI recherché.
- Cliquez sur **Rechercher**.
- Cliquez alors sur le POI de votre choix.
- Vous accédez alors à l'écran **Rappel des choix**.



- Cliquez sur **Valider** pour lancer le calcul d'itinéraire ou sur **Modifier Itinéraire** si vous souhaitez accéder à un autre mode de calcul d'itinéraire.
- L'écran de Navigation s'affiche à l'issue du calcul de l'itinéraire.
- Commencez à rouler. Le guidage vocal vous indiquera les directions à emprunter pour parvenir à votre destination.

Pour plus de détails, consultez le paragraphe 4.7 - Notes et Astuces.



4.3. Choix sur Carte

- Cliquez sur **Choix sur carte**.



- Zoomez et déplacez la carte pour positionner la mire sur le point d'arrivée de votre choix.
- Cliquez sur **Valider arrivée** pour confirmer la position du point d'arrivée ou sur **Retour** pour revenir à l'écran précédent.
- Vous accédez alors à l'écran **Rappel des choix**.
- Cliquez sur **Valider** pour lancer le calcul d'itinéraire ou sur **Modifier Itinéraire** si vous souhaitez accéder à un autre mode de calcul d'itinéraire.
- L'écran de Navigation s'affiche à l'issue du calcul de l'itinéraire.
- Commencez à rouler. Le guidage vocal vous indiquera les directions à emprunter pour parvenir à votre destination.

Pour plus de détails, consultez le paragraphe 4.7 - Notes et Astuces.



4.4. Mes sauvegardes

- Cliquez sur **Mes sauvegardes**.



- Cliquez sur la catégorie dans laquelle se trouve la sauvegarde personnelle recherchée.
- Cliquez sur le type de recherche que vous souhaitez effectuer :
 - **Chercher par le nom**
 - **Recherche autour de**

4.4.1. Chercher par le nom

- Cliquez sur **Chercher par le nom**.
- Tapez le nom de la sauvegarde recherchée ou cliquez sur **Tout Afficher** pour obtenir la liste des sauvegardes trouvées par le système. Cliquez sur **Retour** pour revenir à l'écran précédent.
- Si une liste de sauvegardes personnelles s'affiche, cliquez sur les flèches de direction pour visualiser l'ensemble de la liste. Cliquez sur la sauvegarde de votre choix.
- Vous accédez alors à l'écran **Rappel des choix**.

4.4.2. Rechercher autour de

- Cliquez sur **Autour de**.



- Cliquez sur le type de recherche souhaité :
 - **Ville** : pour rechercher une sauvegarde personnelle dans la ville de son choix.
 - **Position GPS** : pour retrouver une sauvegarde personnelle à proximité de la position déterminée par le GPS.
 - **Point de départ** : inactif dans ce mode de calcul d'itinéraire.
 - **Point d'arrivée** : pour sélectionner une sauvegarde personnelle à proximité du point d'arrivée.

4.4.2.1. Ville

- Cliquez sur **Ville**. Vous accédez directement à l'écran **Saisie Ville/CP Arrivée**.



- Tapez le nom de la ville d'arrivée en cliquant sur les lettres ou le code postal sur les chiffres de votre choix ou cliquez sur **Tout afficher** pour obtenir la liste des principales villes. Cliquez sur **Retour** pour revenir à l'écran précédent.
- Cliquez sur **Rechercher**.
- Si plusieurs noms de villes correspondent aux critères donnés, le système affiche la liste des noms de villes trouvés. Cliquez sur les flèches de directions pour visualiser l'intégralité des noms des villes. Cliquez sur la ville de votre choix ou cliquez sur **Modifier** pour revenir à l'écran de saisie des noms de villes.
- Cliquez sur la sauvegarde recherchée dans la liste proposée à l'écran.
- Vous accédez alors à l'écran **Rappel des choix**.

4.4.2.2. Position GPS

- Cliquez sur **Position GPS**.
- La liste des sauvegardes personnelles connue du système située à proximité de la position calculée par le GPS s'affiche.
- Cliquez sur la sauvegarde de votre choix ou cliquez sur **Retour** pour revenir à l'écran précédent.



4.4.2.3. Point d'arrivée

- Cliquez sur **Point d'arrivée**.
- Cliquez sur la sauvegarde de votre choix dans la liste proposée sur l'écran ou cliquez sur **Retour** pour revenir à l'écran précédent.
- Vous accédez alors à l'écran **Rappel des choix**.
- Cliquez sur **Valider** pour lancer le calcul d'itinéraire ou sur **Modifier Itinéraire** si vous souhaitez accéder à un autre mode de calcul d'itinéraire.
- L'écran de Navigation s'affiche à l'issue du calcul de l'itinéraire.
- Commencez à rouler. Le guidage vocal vous indiquera les directions à emprunter pour parvenir à votre destination.

Pour plus de détails, consultez le paragraphe 4.7 - Notes et Astuces.



4.5. Historique

- Cliquez sur **Historique**
- La liste des 10 dernières destinations s'affiche. Cliquez sur l'adresse de votre choix.
- Vous accédez alors à l'écran **Rappel des choix**.
- Cliquez sur **Valider** pour lancer le calcul d'itinéraire ou sur **Modifier Itinéraire** si vous souhaitez accéder à un autre mode de calcul d'itinéraire.
- L'écran de Navigation s'affiche à l'issue du calcul de l'itinéraire.
- Commencez à rouler. Le guidage vocal vous indiquera les directions à emprunter pour parvenir à votre destination.

Pour plus de détails, consultez le paragraphe 4.7 - Notes et Astuces.



4.6. Coordonnées GPS

- Cliquez sur **Coordonnées GPS**.

LONGITUDE				
00°00,0000'				
1	2	3	4	5
6	7	8	9	0
				← abc
RETOUR		VALIDER		

- Tapez les chiffres de la longitude (E / O) exprimée en degrés, minute et centième de minutes puis précisez l'orientation : Est ou Ouest, en sélectionnant **E** ou **O** et cliquez sur **Valider**.

LATITUDE				
00°00,0000'				
1	2	3	4	5
6	7	8	9	0
				← abc
RETOUR		VALIDER		

- Tapez les chiffres de la latitude (N / S) exprimée en degrés, minute et centième de minutes. Précisez aussi l'orientation : Nord ou Sud, en sélectionnant **N** ou **S**.
- Cliquez sur **Valider** pour lancer le calcul d'itinéraire ou sur **Modifier Itinéraire** si vous souhaitez accéder à un autre mode de calcul d'itinéraire.
- L'écran de Navigation s'affiche à l'issue du calcul de l'itinéraire.
- Commencez à rouler. Le guidage vocal vous indiquera les directions à emprunter pour parvenir à votre destination.

Pour plus de détails, consultez le paragraphe 4.7 - Notes et Astuces.



4.7. Notes et Astuces

Vous trouverez dans ce paragraphe des compléments d'information et des astuces pour utiliser pleinement les capacités de votre ViaMichelin Navigation X-950 / X-950T :

- Pour effacer une lettre, cliquez sur la flèche vers la gauche en bas à droite de l'écran
- Pour accéder à la table numérique, cliquez sur la case [123] ;
- Pour revenir sur le clavier alphabétique, cliquez sur la case [abc].
- Pour retrouver rapidement une ville, vous pouvez taper quelques lettres du nom de la ville recherchée. Par exemple en tapant BOU MER le moteur de recherche affiche Boulogne-sur-Mer (Pas-de-Calais/France), BOU BIL permettra d'afficher Boulogne-Billancourt (Hauts-de-Seine/France).
- Pour une recherche d'adresse par code postal en Angleterre, saisissez uniquement le code postal court + 1 caractère. Le code postal court correspond à la première partie du code qui peut comporter 2, 3 ou 4 caractères. Ex : Pour saisir M16 8JU, tapez simplement M16 8 (en respectant les espaces).
- Pour retrouver rapidement une rue, vous pouvez taper quelques lettres du nom de la rue recherchée ; par exemple en tapant LOU PAS le moteur de recherche affiche rue Louis-Pasteur, AVE REPU permettra de trouver avenue de la République.
- Sur l'écran Rappel des choix, les boutons de droite permettent d'enregistrer le point de départ, le point d'arrivée et de modifier les paramètres de navigation.
- Durant la Navigation, seul le type de calcul d'itinéraires Le plus rapide est utilisé.
- L'itinéraire calculé s'affiche sur la carte sous forme d'un trait vert surlignant les routes empruntées.
- Le ViaMichelin Navigation X-950 / X-950T dispose également d'une fonction Eviter qui permet de recalculer automatiquement un nouvel itinéraire afin de contourner un accident, une zone de travaux, etc. Cette fonction est accessible en cliquant sur l'écran de Navigation puis sur Eviter sur ; indiquez la distance souhaitée. Cette fonction est activée uniquement en mode Navigation lorsque le GPS a été initialisé.
- Si vous lancez la recherche sans taper de nom de la ville en cliquant sur Tout Afficher, le système affichera la liste des 50 premières villes.
- Les flèches de direction vous permettent de visualiser la totalité de la liste des POI (Points Of Interest = Points d'intérêt).
- Les catégories de POI sont rangées dans un ordre qui privilégie les guides Michelin puis par ordre alphabétique.
- Si vous lancez la recherche sans taper de nom de POI en cliquant sur Tout Afficher, le système affichera la liste des POI connus du système.
- Dans la recherche d'un POI dans une ville, les POI sont présentés par ordre décroissant de distance avec le centre ville.
- Dans la recherche d'un POI près du point d'arrivée, les POI sont présentés par ordre décroissant de distance avec le point d'arrivée.
- Cliquez sur les boutons (-) et (+) de la barre située en haut de l'écran pour dézoomer ou zoomer d'un niveau la carte affichée.
- Cliquez dans l'espace de la barre supérieure pour dézoomer ou zoomer de plusieurs niveaux la carte affichée.

- Cliquez sur le curseur de la barre supérieure et déplacez-le jusqu'au niveau de zoom souhaité.
- Cliquez sur l'écran et déplacez la carte dans la direction de votre choix pour afficher la zone de votre choix.
- Si les coordonnées indiquent un point situé loin d'une route, le message « Le lieu choisi doit être à moins de 25km d'une route ». Cliquez alors sur OK pour revenir à l'écran de saisie de la longitude.
- Si plusieurs sauvegardes personnelles ou POI sont très proches, il peut être nécessaire de zoomer pour les différencier.
- L'historique ne contient que les 10 dernières destinations utilisées. Il est renouvelé automatiquement : chaque nouvelle destination prend la place de la plus ancienne.
- Dans les écrans de sélection des paramètres, vous pouvez cliquer sur le critère pour obtenir la liste des critères disponibles. Cliquez ensuite sur celui que vous souhaitez sélectionner.

5. Préparer Trajet

- Depuis le Menu Principal, cliquez sur **Préparer Trajet**.



- Vous pouvez alors préparer votre trajet selon 3 méthodes :
 - **Préparer Itinéraire** : pour indiquer un point de départ et d'arrivée
 - **Afficher Carte** : pour sélectionner directement sur la carte vos points de départ et d'arrivée
 - **Rechercher un POI** : pour établir un itinéraire vers ou à partir d'un POI



5.1. Préparer Itinéraire

- Cliquez sur **Préparer Itinéraire**.



- Vous avez alors le choix pour indiquer votre point de départ entre 6 types de recherche :
 - vers une **Adresse**
 - vers un **POI** (*Point Of Interest* – Point d'Intérêt)
 - par le **Choix** d'un lieu directement **sur la carte**
 - dans **Mes Sauvegardes** personnelles
 - dans l'**Historique** des 10 derniers trajets effectués
 - en indiquant des **Coordonnées GPS**

5.1.1. Adresse

- Cliquez sur **Adresse**.



- Tapez le nom de la ville de départ.

Pour plus de détails, consultez le paragraphe 5.4 - Notes et Astuces.

- Cliquez sur **Centre Ville** si vous souhaitez placer le point d'arrivée sur le centre géographique de la ville de destination ou sur **Retour** si vous souhaitez revenir à l'écran précédent.
- Cliquez sur **Rechercher** pour lancer la recherche. Le bouton **Annuler** permet d'interrompre la recherche en cours.
- Si plusieurs villes correspondent aux critères que vous avez indiqués, une liste de villes apparaît. Cliquez sur les flèches de direction pour visualiser toutes les villes trouvées.
- Cliquez sur la ville de votre choix, ou cliquez sur **Modifier** si vous souhaitez modifier les critères de recherche. Vous revenez alors sur la page **Saisie Ville / CP Départ**.
- Tapez le nom de la rue de départ.

Pour plus de détails, consultez le paragraphe 5.4 - Notes et Astuces.

- Cliquez sur **Rechercher** pour lancer la recherche. Le bouton **Annuler** permet d'interrompre la recherche en cours.
- Si plusieurs rues correspondent aux critères que vous avez indiqués, une liste de rue apparaît. Cliquez sur les flèches de direction pour visualiser toutes les rues trouvées.
- Cliquez sur la rue de votre choix, ou cliquez sur **Modifier** si vous souhaitez modifier les critères de recherche. Vous revenez alors sur l'écran **Saisie rue**.
- Cliquez alors sur le positionnement de votre choix :
 - **Centrer sur rue** : si vous souhaitez positionner le point de départ au centre géographique de la rue (*pour plus de détails, reportez-vous au paragraphe 4.1.1*).
 - **Saisir numéro** : si vous souhaitez indiquer le numéro de l'adresse recherchée (*pour plus de détails, reportez-vous au paragraphe 4.1.2*).
 - **Choisir croisement** : si vous souhaitez positionner le point de départ une intersection avec une autre rue (*pour plus de détails, reportez-vous au paragraphe 4.1.3*).

Pour plus de détails, consultez le paragraphe 5.4 - Notes et Astuces.



- Vous avez alors le choix pour indiquer votre point d'arrivée de nouveau entre 6 types de recherche :
 - vers une **Adresse**
 - vers un **POI** (*Point Of Interest* – Point d'Intérêt)
 - par le **Choix** d'un lieu directement **sur la carte**

- dans **Mes Sauvegardes** personnelles
- dans l'**Historique** des 10 derniers trajets effectués
- en indiquant des **Coordonnées GPS**

Procédez alors comme pour rechercher le point de départ. A l'issue de votre recherche, le système calcul l'itinéraire puis affiche une carte centrée sur l'itinéraire.

5.1.2. POI

- Cliquez sur **POI**.
- Cliquez sur la catégorie de POI de votre choix.

Pour plus de détails, consultez le paragraphe 5.4 - Notes et Astuces.



- Cliquez alors sur le lieu de recherche de votre choix :
 - **Ville** : permet de retrouver un POI sélectionné dans la ville de votre choix (*pour plus de détails, reportez-vous au paragraphe 4.2.1.*)
 - **Position GPS** : permet de retrouver un POI sélectionné autour de la position donnée par le GPS (*pour plus de détails, reportez-vous au paragraphe 4.2.2.*)
 - **Point de départ ou d'arrivée** : permet de retrouver un POI à proximité du point de départ ou d'arrivée (*pour plus de détails, reportez-vous au paragraphe 4.2.2.*)

5.1.3. Choix sur la Carte

- Cliquez sur **Choix sur carte**.



- Zoomez et déplacez la carte pour positionner la mire sur le point de départ de votre choix.

Pour plus de détails, consultez le paragraphe 5.4 - Notes et Astuces.

- Cliquez sur **Valider Départ**.
- Cliquez sur **Choix sur carte**.
- Zoomez et déplacez la carte pour positionner la mire sur le point d'arrivée de votre choix.
- Cliquez sur **Valider Arrivée**.

Pour plus de détails, consultez le paragraphe 5.4 - Notes et Astuces.

- Le système calcule alors l'itinéraire entre les 2 points désignés sur la carte et affiche la carte centrée sur l'itinéraire.

5.1.4. Mes sauvegardes

- Cliquez sur **Mes sauvegardes**.



- Cliquez sur la catégorie dans laquelle se trouve votre sauvegarde personnelle.
- Tapez le nom ou les premières lettres du nom de la sauvegarde recherchée ou tapez sur **Tout afficher** pour afficher la liste des sauvegardes personnelles.
- Si vous n'avez pas de sauvegarde personnelle dans le système, un message s'affiche : « **Il n'y a pas de réponse. Veuillez effectuer une nouvelle recherche** » (Pour plus de détails sur la création ou la suppression d'une sauvegarde personnelle, reportez-vous au paragraphe 6.5).
- Sinon la liste des sauvegardes s'affiche, cliquez alors sur la sauvegarde de votre choix.
- Vous accédez alors à l'écran **Rappel des choix**.



- Cliquez sur **Valider** pour lancer le calcul d'itinéraire ou sur **Modifier Itinéraire** si vous souhaitez accéder à un autre mode de calcul d'itinéraire.
- Commencez à rouler. Le guidage vocal vous indiquera les directions à emprunter pour parvenir à votre destination.

Pour plus de détails, consultez le paragraphe 5.4 - Notes et Astuces.

5.1.5. Historique

- Cliquez sur **Historique**.
- La liste des 10 dernières destinations s'affiche. Cliquez sur l'adresse de votre choix ou cliquez sur **Retour** pour revenir à l'écran précédent.
- Vous accédez alors à l'écran **Rappel des choix**.
- Cliquez sur **Valider** pour lancer le calcul d'itinéraire ou sur **Modifier Itinéraire** si vous souhaitez accéder à un autre mode de calcul d'itinéraire.
- Commencez à rouler. Le guidage vocal vous indiquera les directions à emprunter pour parvenir à votre destination.

Pour plus de détails, consultez le paragraphe 5.4 - Notes et Astuces.

5.1.6. Coordonnées GPS

- Cliquez sur **Coordonnées GPS**.

LONGITUDE				
00°00,0000'				
1	2	3	4	5
6	7	8	9	0
				← abc
RETOUR		VALIDER		

- Tapez les chiffres de la longitude (E / O) exprimée en degrés, minute et centième de minutes puis précisez l'orientation : Est ou Ouest, en sélectionnant **E** ou **O** et cliquez sur **Valider**.

LATITUDE				
00°00,0000'				
1	2	3	4	5
6	7	8	9	0
				← abc
RETOUR		VALIDER		

- Tapez les chiffres de la latitude (N / S) exprimée en degrés, minute et centième de minutes. Précisez aussi l'orientation : Est ou Ouest, en sélectionnant **N** ou **S**.
- Cliquez sur **Valider** pour lancer le calcul d'itinéraire ou sur **Modifier Itinéraire** si vous souhaitez accéder à un autre mode de calcul d'itinéraire.
- Commencez à rouler. Le guidage vocal vous indiquera les directions à emprunter pour parvenir à votre destination.

Pour plus de détails, consultez le paragraphe 5.4 - Notes et Astuces.



5.2. Afficher Carte

- Cliquez sur **Afficher carte**. La carte s'affiche alors centrée soit sur la mire, soit sur la position GPS de votre appareil selon la dernière recherche effectuée, au niveau de zoom permettant la localisation du lieu affiché.



- Cliquez sur **Menu Principal** pour revenir directement sur le Menu Principal.
- Cliquez sur **Actions Carte** pour accéder à différentes actions ou fonctions.



- Vous accédez à différentes actions ou fonctions :
 - **Actions mire** : pour effectuer certaines sélections sur le lieu indiqué par la mire.
 - **Rechercher** : pour effectuer des recherches sur la carte.
 - **Options** : pour accéder à des options permettant de modifier la carte affichée.
 - **Centrer** : pour centrer la carte en fonction de votre choix.
 - **Afficher / Masquer la feuille de route** : pour afficher ou non la feuille de route de l'itinéraire calculé.
 - **Navigation** : pour utiliser en mode Navigation (ou effectuer une simulation) l'itinéraire calculé.

5.2.1. Action mire

- Cliquez sur **Action mire**.
- Vous pouvez choisir entre 3 types d'actions :
 - **Sélectionner départ**
 - **Sélectionner arrivée**
 - **Ajouter à mes sauvegardes**

5.2.1.1. Sélectionner départ ou arrivée

- Cliquez sur **Sélectionner départ** ou sur **Sélectionner arrivée**.
La mire se positionne alors automatiquement sur le point de départ ou sur le point d'arrivée. Il est alors possible de zoomer pour accéder au niveau de carte souhaitée, centré sur le point de départ ou sur le point d'arrivée.

5.2.1.2. Ajouter à mes sauvegardes

- Cliquez sur **Ajouter à mes sauvegardes**.
- Sélectionnez la catégorie dans laquelle vous souhaitez enregistrer votre sauvegarde.
- Tapez le nom que vous souhaitez donner à votre sauvegarde.
- Cliquez sur **Valider** : la nouvelle sauvegarde s'affiche au centre de la mire et son nom en bas de l'écran. L'icône utilisée sera fonction de la catégorie sélectionnée.

Pour plus de détails, consultez le paragraphe 5.4 - Notes et Astuces.

5.2.2. Rechercher

- Cliquez sur **Rechercher**.



- Vous pouvez alors effectuer une recherche selon 6 types différents :
 - par une **Adresse**
Pour plus de détails, reportez-vous au paragraphe 5.1.1.
 - vers un **POI** (Point Of Interest – point d'intérêt)
Pour plus de détails, reportez-vous au paragraphe 5.1.2.
 - par le **Choix** d'un lieu directement **sur la carte**
Pour plus de détails, reportez-vous au paragraphe 5.1.3.
 - dans vos **Sauvegardes** personnelles
Pour plus de détails, reportez-vous au paragraphe 5.1.4.
 - dans l'**Historique** des 10 derniers trajets effectué
Pour plus de détails, reportez-vous au paragraphe 5.1.5.
 - en indiquant des **Coordonnées GPS**
Pour plus de détails, reportez-vous au paragraphe 5.1.6.

5.2.3. Options

- Cliquez sur **Options**.



- Vous pouvez alors accéder à différentes fonctions :
 - **Modifier carte** : pour changer ou supprimer une carte.
 - **Afficher sens / noms des rues** : pour afficher pour chaque tronçon de rue le sens de circulation ou son nom.
 - **Afficher les POI** : pour accéder directement à la page permettant de sélectionner les POI affichés sur la carte.
 - **Afficher les sauvegardes** : pour accéder directement à la page permettant de sélectionner les sauvegardes personnelle affichées sur la carte.
 - **Info trafic** : fonction disponible uniquement sur le ViaMichelin Navigation X-950T.

5.2.3.1. Modifier carte

- Cette fonction vous permet de :
 - **Changer carte** : pour sélection un autre fichier de cartes



- **Changer la Langue de carte** : pour changer la langue dans laquelle sont mentionnées les indications sur la carte.

5.2.3.2. Afficher sens/noms des rues

- Cliquez sur **Afficher sens / noms des rues** pour que les cartes s'affichent avec des symboles qui indiquent le sens de circulation des différentes rues :
 - > ou < indique le sens unique de circulation
 - o indique une rue ou une portion de rue non accessible aux voitures (rues piétonnes, voies privée, etc.)
- Le nom de la rue sur laquelle est placée la mire s'affiche toujours en bas de l'écran.
- Cliquez sur **Afficher nom des rues** pour que les cartes s'affichent de nouveau avec les noms de rues.

5.2.3.3. Afficher les POI

- Cliquez sur **Afficher les POI**.



- Cette rubrique permet de sélectionner les POI qui s'afficheront sur la carte (si le niveau de zoom l'autorise).
- Certaines sous-catégories de POI peuvent être affichées indépendamment si la catégorie comporte plusieurs sous-catégories. Cliquez sur **Plus de critères** pour accéder à ces sous-catégories.

Ex. : Si la catégorie « Le Guide Vert » est cochée, tous les POI des 7 sous catégories s'afficheront. Mais il est possible de ne sélectionner que certaines sous-catégories – Musées, Châteaux, ... par exemple – pour limiter le nombre de POI qui s'afficheront alors sur la carte.

Pour plus de détails, consultez le paragraphe 5.4 - Notes et Astuces.

5.2.3.4. Afficher les sauvegardes

- Cliquez sur **Afficher les sauvegardes**.



Cette rubrique permet de sélectionner les catégories des sauvegardes personnelles qui s'afficheront sur la carte.

5.2.3.5. Afficher la feuille de route

Cette fonction permet de scinder la zone réservée à l'affichage de la carte afin d'avoir au dessus de la carte une zone dans laquelle sont inscrites les indications de changement de direction pour l'ensemble du trajet.

Pour désactiver l'affichage de la feuille de route sur la carte il faut cliquer sur **Actions carte / Options / Masquer la feuille de route**.

Pour plus de détails, consultez le paragraphe 5.4 - Notes et Astuces.

5.2.4. Centrer

- Cliquez sur **Centrer**.



- Vous pouvez centrer :

- **Sur la mire** : La carte est alors centrée sur la position de la mire. En déplaçant la mire, la carte se recentrera automatiquement. Cliquez sur **Sur la mire**.
- **Sur le point de départ** : La carte est alors centrée sur le point de départ. La mire est également centrée sur le point de départ. Cliquez sur **Sur le point de départ**.
- **Sur le point d'arrivée** : La carte est alors centrée sur le point de d'arrivée. La mire est également centrée sur le point d'arrivée. Cliquez sur **Sur le point d'arrivée**.
- **Sur la position GPS** : La carte est alors centrée sur la croix clignotante qui indique la position déterminée par le GPS. La mire est également centrée sur la position GPS. Cliquez sur **Sur la position GPS**.
- **Sur l'itinéraire** : Cette action permet d'afficher la carte à un niveau de zoom calculé automatiquement pour que l'ensemble de l'itinéraire calculé – surligné en vert – puisse s'afficher. Cliquez sur **Sur l'itinéraire**.

Pour plus de détails, consultez le paragraphe 5.4 - Notes et Astuces.

5.2.5. Info trafic

(disponible uniquement sur ViaMichelin Navigation X-950T)

- Cliquez sur **Info Trafic**.



- Vous avez alors le choix entre :

- **Afficher liste messages trafic** : pour avoir les indications de l'info trafic affichées sur la carte de l'écran de Navigation.
- **Ne pas afficher trafic** : ne pas afficher les indications de l'info trafic sur la carte de l'écran de Navigation.

5.2.5.1. Afficher liste messages trafic

- Cliquez sur **Afficher liste messages trafic.**



- Plusieurs icônes et symboles vous indiquent des problèmes signalés par l'info trafic :



- Accident



- Circulation à double sens



- Bouchon



- Brouillard



- Incident(s)



- Travaux



- Sortie fermée



- Restrictions de circulation

- Orange :  trafic ralenti

- Rouge :  trafic bouché

- Noir :  route fermée

5.2.5.2. Ne pas afficher trafic / Afficher trafic sur la carte

- Cliquez sur **Ne pas afficher trafic** pour désactiver l'affichage des icônes de l'info trafic sur la carte de l'écran de Navigation.
- Cliquez sur **Afficher trafic sur la carte** pour activer l'affichage des icônes de l'info trafic sur la carte de l'écran de Navigation.

5.2.6. Navigation

- Cliquez sur **Navigation**.



- Vous pouvez choisir d'accéder au mode Navigation ou d'afficher l'écran de Navigation pour une simulation de la Navigation sur l'itinéraire calculé.

5.2.6.1. Navigation

- Cliquez sur **Navigation**.

Cette fonction permet d'accéder directement au mode Navigation.

- L'écran **Rappel des choix** indique la destination et les paramètres utilisés pour le calcul de l'itinéraire.
- Cliquez sur **Valider** pour accéder directement au mode Navigation
- L'écran de Navigation s'affiche à l'issue du calcul de l'itinéraire.
- Commencez à rouler pour que le système recalcule l'itinéraire en fonction de la position GPS de départ.

5.2.6.2. Simulation Navigation

- Cliquez sur **Simulation Navigation**.

Cette fonction permet de simuler une navigation sur l'itinéraire programmé en simulant la réception de 7 satellites et une vitesse moyenne de 50 km/h.



5.3. Rechercher un POI

- Cliquez **Rechercher un POI**.

- Cliquez sur la catégorie de POI recherchée. Les flèches de direction vous permettent de visualiser l'ensemble de la liste et le nom complet des catégories de POI disponibles sur votre appareil.



- Vous avez alors 4 choix pour effectuer la recherche :
 - **Ville**
 - **Position GPS**
 - **Point de départ**
 - **Point d'arrivée**

5.3.1. Ville

- Cliquez sur **Ville**
- Tapez le nom de la ville d'arrivée.
- Cliquez sur **Tout afficher** pour obtenir la liste des principales villes.

Pour plus de détails, consultez le paragraphe 5.4 - Notes et Astuces.

- Si plusieurs villes correspondent aux critères que vous avez indiqués, une liste de villes apparaît. Cliquez sur les flèches de direction pour visualiser toutes les villes trouvées.
- Cliquez sur la ville de votre choix, ou cliquez sur **Modifier** si vous souhaitez modifier les critères de recherche. Vous revenez alors sur la page **Saisie Ville / CP**.



- Cliquez sur le POI de votre choix. Ils sont classés par ordre de proximité avec le centre de la ville sélectionnée. Ou cliquez sur **Affiner** si vous souhaitez réduire la recherche en fonction de nouveaux critères :
 - **par le nom** *pour plus de détails, consultez le paragraphe 4.2.1.1.*
 - **par critères** *pour plus de détails, consultez le paragraphe 4.2.1.2.*
 - **par mot-clé** *pour plus de détails, consultez le paragraphe 4.2.1.3.*
- Vous pouvez cliquer sur les flèches de directions :
 - **vers la gauche** : pour visualiser le POI précédent
 - **vers le bas** : pour visualiser la suite de la description du POI
 - **vers la droite** : pour visualiser le POI suivant
- Cliquez sur **Actions POI**.



- Vous pouvez alors :
 - **Téléphoner** : cette fonction est destinée aux appareils disposant d'une option de téléphonie, et n'est pas disponible sur les produits X-950 et X-950T.
 - **Ajouter à mes sauvegardes** : pour créer dans vos sauvegardes un accès privilégié au POI sélectionné.
 - **Naviguer vers** : pour établir un itinéraire vers le POI sélectionné.
 - **Centrer sur carte** : pour afficher la carte centrée sur le POI sélectionné.
 - **Description** : pour afficher de nouveau la description du POI sélectionné.

5.3.1.1. Téléphoner

Fonction non accessible sur le ViaMichelin Navigation X-950 / X-950T.

5.3.1.2. Ajouter à mes sauvegardes

- Cliquez sur **Ajouter à mes sauvegardes**.
- Le message « **Votre POI a bien été enregistré dans la catégorie de sauvegardes "Bonnes Adresses"** » s'affiche.
- Cliquez sur **OK**. Vous revenez alors sur la page **Description** du POI.

5.3.1.3. Naviguer vers

- Cliquez sur **Naviguer vers**.



- Cliquez sur **Valider** pour lancer le calcul d'itinéraire ou sur **Modifier Itinéraire** si vous souhaitez accéder à un autre mode de calcul d'itinéraire.
- L'écran de Navigation s'affiche à l'issue du calcul de l'itinéraire.
- Commencez à rouler. Le guidage vocal vous indiquera les directions à emprunter pour parvenir à votre destination.

5.3.1.4. Centrer sur carte

- Cliquez sur **Centrer sur carte**.
- La carte s'affiche centrée sur le POI sélectionné et sur la mire. Le nom du POI s'affiche dans la barre en bas d'écran.

5.3.1.5. Description

- Cliquez sur **Description**.
- Vous revenez alors sur les écrans qui présentent les informations disponibles pour le POI sélectionné.

5.3.2. Position GPS

- Cliquez sur **Position GPS**.
- L'écran affiche une liste de POI de la catégorie sélectionnée classée par ordre de proximité avec la position déterminée par le GPS. Cliquez sur le POI de votre choix. Ou cliquez sur **Affiner** si vous souhaitez réduire la recherche en fonction de nouveaux critères :
 - **par le nom** pour plus de détails, consultez le paragraphe 4.2.1.1.
 - **par critères** pour plus de détails, consultez le paragraphe 4.2.1.2.
 - **par mot-clé** pour plus de détails, consultez le paragraphe 4.2.1.3.
- Cliquez sur **Actions POI** ou sur **Retour** pour revenir à l'écran précédent.



• Vous pouvez alors :

- **Téléphoner** : Cette fonction est destinée aux appareils disposant d'une option de téléphonie, et n'est pas disponible sur les produits X-950 et X-950T
- **Ajouter à mes sauvegardes** : pour créer dans vos sauvegardes un accès privilégié au POI sélectionné (*Pour plus de détails, consultez le paragraphe 5.3.1.2*).
- **Naviguer vers** : pour établir un itinéraire vers le POI sélectionné (*pour plus de détails, consultez le paragraphe 5.3.1.3*).
- **Centrer sur carte** : pour afficher la carte centrée sur le POI sélectionné (*pour plus de détails, consultez le paragraphe 5.3.1.4*).
- **Description** : pour afficher de nouveau la description du POI sélectionné (*pour plus de détails, consultez le paragraphe 5.3.1.5*).

5.3.3. Point de départ ou Point d'Arrivée

- Cliquez sur **Point de départ** ou **Point d'arrivée**.



• L'écran affiche une liste de POI classée par ordre de proximité avec la position déterminée par le GPS. Cliquez sur le POI de votre choix ou cliquez sur **Affiner** si vous souhaitez effectuer une recherche :

- **par le nom** *pour plus de détails, consultez le paragraphe 4.2.1.1.*
- **par critères** *pour plus de détails, consultez le paragraphe 4.2.1.2.*
- **par mot-clé** *pour plus de détails, consultez le paragraphe 4.2.1.3.*



• Cliquez sur **Actions POI**.

• Vous pouvez alors :

- **Téléphoner** : cette fonction est destinée aux appareils disposant d'une option de téléphonie, et n'est pas disponible sur les ViaMichelin Navigation X-950 et X-950T.
- **Ajouter à mes sauvegardes** : pour créer dans vos sauvegardes un accès privilégié au POI sélectionné (*pour plus de détails, consultez le paragraphe 5.3.1.2*).
- **Naviguer vers** : pour établir un itinéraire vers le POI sélectionné (*pour plus de détails, consultez le paragraphe 5.3.1.3*).
- **Centrer sur carte** : pour afficher la carte centrée sur le POI sélectionné (*pour plus de détails, consultez le paragraphe 5.3.1.4*).
- **Description** : pour afficher de nouveau la description du POI sélectionné (*pour plus de détails, consultez le paragraphe 5.3.1.5*).



5.4. Notes et Astuces

Vous trouverez dans ce paragraphe des compléments d'information et des astuces pour utiliser pleinement les capacités de votre ViaMichelin Navigation X-950 / X-950T :

- Pour effacer une lettre, cliquez sur la flèche vers la gauche en bas à droite de l'écran
- Pour accéder à la table numérique, cliquez sur la case [123].
- Pour revenir sur le clavier alphabétique, cliquez sur la case [abc].
- Pour retrouver rapidement une ville, vous pouvez taper quelques lettres du nom de la ville recherchée. Par exemple en tapant BOU MER le moteur de recherche affiche Boulogne-sur-Mer (Pas-de-Calais/France), BOU BIL permettra l'affichage de Boulogne-Billancourt (Hauts-de-Seine/France).
- Pour une recherche d'adresse par code postal en Angleterre, saisissez uniquement le code postal court + 1 caractère. Le code postal court correspond à la première partie du code qui peut comporter 2, 3 ou 4 caractères. Ex : Pour saisir M16 8JU, tapez simplement M16 8 (en respectant les espaces).

- Pour retrouver rapidement une rue, vous pouvez taper quelques lettres du nom de la ville recherchée. Par exemple en tapant LOU PAS le moteur de recherche affiche rue Louis-Pasteur, AVE REPU permettra de trouver avenue de la République.
- Les flèches de direction vous permettent de visualiser la totalité de la liste des POI (Points Of Interest = Points d'intérêt).
- Les catégories de POI sont rangées dans un ordre qui privilégie les guides Michelin puis par ordre alphabétique.
- Cliquez sur les boutons (-) et (+) de la barre supérieure pour dézoomer ou zoomer d'un niveau la carte affichée.
- Cliquez dans l'espace de la barre supérieure pour dézoomer ou zoomer de plusieurs niveaux la carte affichée.
- Cliquez sur l'écran et déplacez la carte dans la direction de votre choix pour afficher la zone de votre choix.
- Le ViaMichelin Navigation X-950 / X-950T dispose également d'une fonction Eviter qui permet de recalculer automatiquement un nouvel itinéraire afin de contourner un accident, une zone de travaux, etc. Cette fonction est accessible à partir de l'écran de Navigation en cliquant sur l'écran puis sur Eviter sur et indiquez la distance souhaitée. Cette fonction est activée uniquement en mode Navigation lorsque le GPS a été initialisé.
- Si plusieurs sauvegardes personnelles ou POI sont très proches, il peut être nécessaire de zoomer pour les différencier.
- L'historique ne contient que les 10 dernières destinations utilisées. Il est renouvelé automatiquement : chaque nouvelle destination prend la place de la plus ancienne.
- Si les coordonnées indiquent un point situé loin d'une route, le message « Le lieu choisi doit être à moins de 25km d'une route ». Cliquez alors sur OK pour revenir à l'écran de saisie précédent.
- Lorsque la mire est centrée sur une sauvegarde, le bouton Supprimer s'affiche automatiquement en bas à gauche de l'écran. Il suffit alors de cliquer sur ce bouton pour avoir le message « Etes-vous sûr de vouloir supprimer cette adresse ? ». En cliquant sur oui, la sauvegarde est supprimée.
- En mode Navigation l'affichage des POI se fait en temps réel. Les icônes symbolisant l'emplacement des POI sont donc affichés sur la carte et se déplacent avec celle-ci. Si vous cochez beaucoup de catégorie de POI à afficher ou si vous avez cliqué sur Tout sélectionner, l'affichage sur l'écran de l'ensemble des informations peut alors être ralenti.
- La distance totale ainsi que la durée totale évaluée du trajet sont indiqués au début de la feuille de route.
- En cliquant sur les flèches de direction verticales, vous pouvez faire défiler la feuille de route. La carte s'affiche alors automatiquement centrée sur le changement de direction indiqué par la feuille de route.
- Si la position déterminée par le GPS est en dehors des limites de la carte installée dans le système, la croix du GPS peut s'afficher au milieu d'un écran blanc. En dézoomant il est alors possible de localiser la position GPS par rapport à la cartographie installée dans le système.
- Lorsque Centrer sur la position GPS a été sélectionnée, la fonction Action mire n'est plus active. Il faut alors déplacer la mire pour avoir de nouveau accès à cette fonction.
- Dans les écrans de sélection, cliquez sur le critère pour obtenir la liste des critères disponibles. Cliquez ensuite sur celui que vous souhaitez sélectionner.

6. Options

- Depuis le Menu Principal, cliquez sur **Options**.



- Vous accédez alors à des menus de paramètres ou d'informations :
 - **Navigation**
 - **Carte**
 - **POI**
 - **Général**
 - **Mes sauvegardes**
 - **Info trafic** (*disponible uniquement sur le ViaMichelin Navigation X-950T*)



6.1. Navigation

- Cliquez sur **Navigation**.



- Vous accédez à des menus qui vous permettent de modifier certains paramètres liés à la navigation :
 - **Afficher** : pour paramétrer les critères d'affichage.
 - **Itinéraire** : pour régler les paramètres d'itinéraires ou de vitesses.
 - **Son** : pour régler le volume des différents indicateurs sonores.
 - **Warner** : pour régler les seuils d'alerte des signaux sonores.
 - **Activer / Désactiver Auto Zoom** : pour rester sur le même niveau de zoom ou laisser le programme régler automatiquement le niveau de zoom de la carte durant la Navigation.
 - **GPS** : pour accéder à la page de paramétrage du GPS.

6.1.1. Afficher

- Cliquez sur **Afficher**.



- Vous pouvez sélectionner 3 paramètres liés à l'affichage utilisé durant la navigation :
 - **Vue de nuit / Vue de jour**
 - **Vue 2D / 3D**
 - **Tableau de bord**

6.1.1.1. Vue de nuit / Vue de jour

- Cliquez sur **Vue de nuit**.

La luminosité de l'écran sera diminuée et les couleurs de la carte modifiées pour apporter un confort de vue adapté à une conduite de nuit.



- Cliquez sur **Vue de jour**.

La luminosité de l'écran sera augmentée et les couleurs de l'écran modifiées pour apporter une vision optimale de l'écran du ViaMichelin Navigation X-950 / X-950T en pleine journée.



6.1.1.2. Vue 2D / 3D

- Cliquez sur **Vue 2D**.

Les cartes affichées durant la navigation seront présentées en 2D comme une carte papier. La direction de navigation est automatiquement orientée vers le haut de l'écran.



- Cliquez sur **Vue 3D**.

Les cartes affichées durant la navigation seront présentées en 3D ; c'est-à-dire avec une vision spatiale. La direction de navigation est automatiquement orientée vers le haut de l'écran.



6.1.1.3. Tableau de bord

- Cliquez sur **Tableau de Bord**.
- Le tableau de bord dispose de trois emplacements – **Gauche / Milieu / Droite** - paramétrables avec 6 indicateurs prédéfinis.
- Cliquez sur l'emplacement de votre choix puis sélectionnez l'indicateur :
 - **Distance avant arrivée**
 - **Temps avant arrivée**
 - **Heure d'arrivée**
 - **Heure**
 - **Vitesse**
 - **Orientation (Cap)**

Distance avant arrivée

Il s'agit de la distance qu'il reste à effectuer avant le point d'arrivée, exprimée en kilomètres ou en miles selon le paramètre des distances sélectionné.

Temps avant arrivée

Il s'agit du temps restant avant d'arriver. Ce temps est évalué en fonction de la distance restant et des vitesses moyennes paramétrées dans le ViaMichelin Navigation X-950 / X-950T, sans tenir compte d'éventuels arrêts ou pauses (vivement recommandés par la Sécurité Routière).

Heure d'arrivée

Il s'agit de l'heure calculée d'arrivée en fonction de la distance et du temps de parcours évalué par le système, sans tenir compte d'éventuelles arrêts ou pauses (vivement recommandée par la Sécurité Routière).

Heure

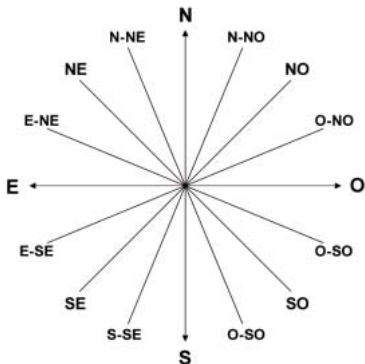
Il s'agit de l'heure locale qui résulte de l'heure saisie lors de l'installation du programme dans le ViaMichelin Navigation X-950 / X-950T.

Vitesse

Il s'agit de la vitesse évaluée par le GPS entre 2 calculs de position, exprimée en km/h ou en m/h selon le paramétrage des distances sélectionné.

Orientation (Cap)

Il s'agit de l'orientation de la route suivie selon la rose des vents à 16 directions.



6.1.2. Itinéraire

- Cliquez sur **Itinéraire**.



- Vous avez accès à 2 critères :

- **Paramètres itinéraire**
- **Réglage des vitesses**

6.1.2.1. Paramètres itinéraire

- Cliquez sur **Paramètres itinéraire**.
- Les paramètres itinéraires concernent 3 critères :
 - Véhicule : **Voiture** / Piéton
 - Type de calcul : **Le plus rapide** / Le plus court
 - Info trafic : **Activé** / Désactivé

- Cliquez sur les flèches de directions gauche ou droite pour afficher le paramètre voulu. Les paramètres sont actifs dès leur sélection.
- Cliquez sur **Retour** pour revenir à l'écran précédent ou sur **Menu Principal**.

6.1.2.2. Réglage des vitesses

- Cliquez sur **Réglage des vitesses**.



- Cliquez sur les flèches de directions gauche ou droite pour afficher la vitesse voulue pour le type de route choisi.
- Le réglage des vitesses permet de sélectionner des vitesses moyennes pour différents types de routes répertoriées et utilisée par la cartographie.

Par défaut les vitesses moyennes sont :

■ Autoroute :	110 km/h	70 Mph
■ Route principale :	80 km/h	50 Mph
■ Route intermédiaire :	65 km/h	40 Mph
■ Route secondaire :	50 km/h	30 Mph
■ Rue :	35 km/h	20 Mph
■ Petite rue :	20 km/h	15 Mph

Les vitesses moyennes peuvent être paramétrées entre 20 km/h et 180 km/h ou entre 10 Mph et 110 Mph.

6.1.3. Son

- Cliquez sur **Son**.



- Cliquez sur les flèches de directions gauche ou droite pour sélectionner le paramétrage voulu : **Son** et **Choix du son**.

- Le paramétrage du **Son** permet d'activer ou de désactiver les messages sonores et de sélectionner un volume différent pour chaque **choix du son** :
 - **Général** : pour sélectionner le volume maximal des messages sonores.
 - **Instructions** : pour les instructions vocales durant la Navigation.
 - **POI Warner** : pour signaler la proximité d'un POI.
 - **Speed Limit Warner** : pour signaler le dépassement de la vitesse paramétrée par l'utilisateur selon les différents types de routes.
 - **Alerte Info Trafic** : pour les instructions vocales de l'info trafic.
- Cliquez sur la barre de volume pour positionner le curseur au niveau souhaité ou cliquez sur le curseur et déplacez-le jusqu'au niveau de volume souhaité.
- Le bouton **Tester** permet de vérifier le volume sonore sélectionné.

6.1.4. Warner

- Cliquez sur **Warner**.



- Le ViaMichelin Navigation X-950 / X-950T permet de paramétrer 3 types d'alertes sonores :
 - **Speed limit warner** : pour paramétrer l'alarme de dépassement des vitesses paramétrées selon différents types de routes.
 - **POI Warner** : pour paramétrer les catégories de POI pour lesquelles un signal sonore signalera la proximité.
 - **Sauvegardes warner** : pour paramétrer les catégories de sauvegardes personnelles pour lesquelles un signal sonore signalera la proximité.

6.1.4.1. Speed limit warner

- Cliquez sur **Speed Limit Warner**.
- Cliquez sur les flèches de directions gauche ou droite pour sélectionner le paramétrage voulu en fonction du type de route sélectionné.
- Le signal sonore du **Speed Limit Warner** permet d'avertir le conducteur en cas de dépassement de la vitesse (estimée par le GPS) programmée selon les choix de l'utilisateur.
- Le bouton **Activer / Désactiver** situé en bas à droite de l'écran permet de déclencher l'utilisation ou non de cette fonction.

Par défaut les vitesses du **Speed Limit Warner** sont :

■ Autoroute :	130 km/h	80 Mph
■ Route principale :	90 km/h	55 Mph
■ Route intermédiaire :	70 km/h	45 Mph
■ Route secondaire :	50 km/h	30 Mph

- Rue : 50 km/h 30 Mph
- Petite rue : 30 km/h 25 Mph

Les vitesses moyennes peuvent être paramétrées entre 30 km/h et 180 km/h ou entre 25 Mph et 110 Mph.

6.1.4.2. POI warner

- Cliquez sur **POI Warner**.
- Le paramétrage du **POI Warner** permet d'émettre un signal sonore lors du passage à proximité d'un POI.
- Cochez les cases des catégories de POI pour lesquelles vous souhaitez avoir un avertissement sonore lors du passage à proximité : un premier message est émis 30 secondes puis un second message 10 secondes avant le passage à proximité d'un POI d'une des catégories sélectionnées.
- Cliquez sur **Plus de critères** si vous souhaitez détailler par sous-catégories de POI votre sélection.
- Le bouton **Tout sélectionner / Tout désélectionner** permet de cocher ou de décocher automatiquement l'ensemble de la liste des POI présentée.

6.1.4.3. Sauvegardes Warner

- Cliquez sur **Sauvegardes Warner**.



- Cochez la ou les cases des sauvegardes personnelles pour lesquelles vous souhaitez avoir un signal sonore lors du passage à proximité des sauvegardes personnelles des catégories cochées. Un premier signal est émis 30 secondes avant d'arriver à proximité de l'emplacement de la sauvegarde puis un second message 10 secondes avant.
- Le bouton **Tout sélectionner / Tout désélectionner** permet de cocher ou de décocher automatiquement l'ensemble de la liste des sauvegardes présentées.

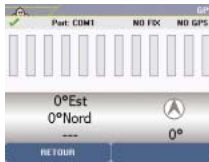
6.1.5. Activer / Désactiver Auto Zoom

- Cliquez sur **Désactiver Auto zoom** si vous souhaitez que la carte affichée durant la Navigation reste au même niveau de zoom quelle que soit la carte affichée.
- Cliquez sur **Activer Auto Zoom** si vous souhaitez que la carte affichée durant la Navigation zoome automatiquement pour présenter le prochain changement de direction de façon plus détaillée.
- Après avoir sélectionné la valeur de cette option, cliquez sur **Retour** pour revenir à l'écran précédent ou sur **Menu Principal** pour revenir à l'écran de départ.

Pour plus de détails, consultez le paragraphe 6.7 - Notes et Astuces.

6.1.6. GPS

- Cliquez sur **GPS**.



- Cette fonction permet d'afficher l'écran de réception des signaux des satellites du GPS et d'obtenir les coordonnées de position évaluées par le GPS.

Pour plus de détails, consultez le paragraphe 6.7 - Notes et Astuces.

Lors de la première utilisation du ViaMichelin Navigation X-950 / X-950T, il est donc conseillé de se placer dans un endroit dégagé afin de profiter d'une bonne réception. La première initialisation du GPS peut prendre quelques minutes en fonction de l'environnement et de la qualité de la réception des signaux des satellites du GPS.

- Sur cet écran :
 - Le **V** vert indique que le GPS est activé.
 - **NO FIX / FIX: 2D / FIX: 3D** indique la qualité croissante des signaux reçus permettant un positionnement plus précis.
 - **SAT** indique le nombre de satellites utilisés pour le calcul de la position.
 - les barres verticales indiquent les satellites détectés :
 - grise l'appareil reçoit les signaux du satellite mais ne les utilise pas pour déterminer la position.
 - verte l'appareil utilise les signaux du satellite pour le calcul des coordonnées.
 - Les numéros situés sous les barres verticales indiquent le numéro du satellite.
 - les coordonnées : longitude et latitude déterminées par le système.
 - la flèche de direction : indique la direction prise entre 2 calculs de localisation par le GPS.

6.1.7. Éviter sur

Cette fonction permet de recalculer volontairement un itinéraire durant un trajet lorsqu'une information indique un problème sur la route à emprunter (accident, travaux, ...). Il est alors possible de calculer une « déviation » sur une certaine distance avant de retrouver l'itinéraire calculé initialement.

- A partir de l'écran de Navigation, cliquez sur l'écran au niveau de la carte.
- Cliquez sur **Éviter sur**.
- Cliquez sur le nombre de kilomètres pendant lesquels le système doit éviter d'emprunter l'itinéraire initialement calculé.
- Laissez l'appareil recalculer un nouveau trajet.
- Suivez les instructions pour emprunter le nouveau trajet.



6.2. Carte

- Cliquez sur **Carte**.



- Vous accédez alors à des menus de paramètres ou d'informations :
 - **Modifier carte** : pour changer ou supprimer une carte.
 - **Afficher sens / noms des rues** : pour afficher pour chaque tronçon de rue le sens de circulation ou son nom.
 - **Afficher les POI** : pour accéder directement à la page permettant de sélectionner les POI affichés sur la carte.
 - **Mes sauvegardes** : pour accéder directement à la page permettant de sélectionner les sauvegardes personnelle affichées sur la carte.

6.2.1. Modifier carte

- Cliquez sur **Modifier Carte**.



- Cliquez sur **Changer carte**.
- Si la carte SD de votre ViaMichelin Navigation X-950 / X-950T contient plusieurs fichiers de cartes, la liste des différentes cartes s'affiche alors.
- Cliquez sur les flèches de direction droite ou gauche pour consulter le nom complet des fichiers de cartes proposés.
- Cliquez sur le fichier de cartes de votre choix. Le message « **Etes-vous sûr de vouloir changer la carte ?** » apparaît.
- Le nom des cartes disponibles apparaissent alors sous la forme **[nom_de_la_carte].fdp [Storage Card]** : les cartes sont enregistrées au format **fdp** sur la carte SD.
- Cliquez sur **oui** pour confirmer votre choix ou sur **non** pour revenir à la liste.

6.2.2. Afficher sens des rues / nom des rues

- Cliquez sur **Afficher sens des rues** pour que les cartes s'affichent avec des symboles qui indiquent le sens de circulation des différentes rues :
 - > ou < : indique le sens unique de circulation
 - o : indique une rue ou une portion de rue non accessible aux voitures (rues piétonnes, voies privées, etc.)
- Le nom de la rue sur laquelle est placée la mire s'affiche toujours en bas de l'écran.
- Cliquez sur **Afficher nom des rues** pour que les cartes s'affichent de nouveau avec les noms de rues.

6.2.3. Afficher les POI

- Cliquez sur **Afficher les POI**.



- Cette rubrique permet de sélectionner les POI qui s'afficheront sur la carte (si le niveau de zoom l'autorise).
- Certaines sous-catégories de POI peuvent être affichées indépendamment si la catégorie comporte plusieurs sous-catégories. Cliquez sur **Plus de critères** pour accéder à la liste de ces sous-catégories.

Ex. : Si la catégorie **Le Guide Vert** est cochée, tous les POI des 7 sous catégories s'afficheront. Mais il est possible de ne sélectionner que certaines sous-catégories – Musées, Châteaux, ... par exemple – pour limiter le nombre de POI qui s'afficheront ensuite sur la carte.

Pour plus de détails, consultez le paragraphe 6.7 - Notes et Astuces.

6.2.4. Mes Sauvegardes

- Cliquez sur **Mes sauvegardes**.
- Cette rubrique permet de sélectionner les catégories des sauvegardes personnelles qui s'afficheront sur la carte.
- Le bouton **Tout sélectionner / Tout désélectionner** permet de cocher ou de décocher automatiquement l'ensemble de la liste des sauvegardes présentées.



6.3. POI

- Cliquez sur **POI**.
- Vous accédez alors à deux menus de paramètres ou d'informations :
 - **Afficher les POI** pour plus de détails, reportez-vous au paragraphe 6.2.3.
 - **POI Warner** pour plus de détails, reportez-vous au paragraphe 6.1.4.2.



6.4. Général

- Cliquez sur **Général**.
- Vous accédez alors à des menus de paramétrages ou d'informations :
 - **Langue**
 - **Unités**
 - **Etat de batterie**
 - **Luminosité**
 - **Heure**
 - **A propos**

6.4.1. Langue

- Cliquez sur **Langue**.



- Cette rubrique permet de paramétrer :
 - La **Langue d'interface** : il s'agit de la langue d'affichage des menus. Les langues disponibles sont : français, anglais, allemand, espagnol, italien et néerlandais.
 - La **Langue du guidage vocal** : il s'agit de la langue des messages émis durant la Navigation. Vous avez alors le choix entre 15 langues différentes : français, anglais, allemand, espagnol, italien, néerlandais, portugais, flamand, norvégien, suédois, danois, finlandais, polonais, tchèque et anglais US.
 - La **Langue de carte** : il s'agit de la langue d'affichage des cartes (noms de villes, de rues, ...). Par défaut, il s'agit de la langue locale (Français en France, Danois au Danemark, etc.). Dans les pays où plusieurs langues officielles existent (Suisse, Belgique, etc.), vous pouvez passer d'une langue à l'autre grâce à cette fonction. Vous devrez alors effectuer les recherches des localités, des rues, etc. dans la langue sélectionnée.

Pour plus de détails, consultez le paragraphe 6.7 - Notes et Astuces.

- Cliquez sur les flèches de direction gauche et droite pour sélectionner la langue de votre choix.
Ou
- Cliquez sur la langue dans la rubrique de votre choix pour afficher la liste des langues disponibles.
- Cliquez sur les flèches de direction vers le haut ou vers le bas pour faire défiler toute la liste.
- Cliquez sur la langue de votre choix.

6.4.2. Unités

- Cliquez sur **Unités**.
- Cliquez sur les flèches de direction gauche et droite pour sélectionner l'unité de distance que vous souhaitez utiliser pour le calcul d'itinéraires et l'affichage des distances sur l'écran de Navigation. Vous pouvez sélectionner : km (kilomètres) ou miles.

6.4.3. Etat de batterie

- Cliquez sur **Etat de batterie**.
- Cet écran indique le pourcentage de la **Batterie restante** ou si elle est connectée **En charge**.

Pour plus de détails, consultez le paragraphe 6.7 - Notes et Astuces.

6.4.4. Luminosité

- Cliquez sur **Luminosité**.
- Cliquez sur la barre pour positionner le curseur au niveau souhaité ou cliquez sur le curseur et déplacez-le jusqu'au niveau de luminosité souhaité.

Pour plus de détails, consultez le paragraphe 6.7 - Notes et Astuces.

6.4.5. Heure

- Cliquez sur **Heure**.
- En cliquant sur les flèches de direction de droite et de gauche, vous pouvez modifier l'heure (heures et minutes) de votre ViaMichelin Navigation X-950 / X-950T.

6.4.6. A propos

- Cliquez sur **A propos**.
- Cet écran vous indique la version du logiciel installé dans votre ViaMichelin Navigation X-950 / X-950T ainsi que les différents copyrights liés à la cartographie utilisée. Cliquez sur les flèches de directions pour faire défiler ces informations.



6.5. Mes sauvegardes

- Cliquez sur **Mes sauvegardes**.



- Vous accédez alors à quatre sous-menus vous permettant de gérer très facilement vos sauvegardes personnelles :
 - **Créer**
 - **Modifier**
 - **Supprimer**
 - **Renommer**

6.5.1. Créer

- Cliquez sur **Créer**.



- Cliquez sur la catégorie dans laquelle vous souhaitez créer une sauvegarde personnelle.

6.5.1.1. Adresse

- Cliquez sur **Adresse**.



- Tapez le nom de la ville d'arrivée.

Pour plus de détails, consultez le paragraphe 6.7 - Notes et Astuces.

- Cliquez sur **Rechercher** pour lancer la recherche. Le bouton **Annuler** permet d'interrompre la recherche en cours.

- Si plusieurs villes correspondent aux critères que vous avez indiqués, une liste de villes apparaît. Cliquez sur les flèches de direction pour visualiser toutes les villes trouvées.
- Cliquez sur la ville de votre choix, ou cliquez sur **Modifier** si vous souhaitez modifier les critères de recherche. Vous revenez alors sur la page **Saisie Ville / CP**.



- Tapez le nom de la rue d'arrivée.

Pour plus de détails, consultez le paragraphe 6.7 - Notes et Astuces.

- Cliquez sur **Rechercher** pour lancer la recherche. Le bouton **Annuler** permet d'interrompre la recherche en cours.
- Si plusieurs rues correspondent aux critères que vous avez indiqués, une liste de rue apparaît. Cliquez sur les flèches de direction pour visualiser toutes les rues trouvées.
- Cliquez sur la rue de votre choix, ou cliquez sur **Modifier** si vous souhaitez modifier les critères de recherche. Vous revenez alors sur l'écran **Saisie rue**.



- Cliquez alors sur le positionnement de votre choix :
 - **Centrer sur rue** : si vous souhaitez positionner votre sauvegarde au centre géographique de la rue (*pour plus de détails, reportez-vous au paragraphe 4.1.1.*).
 - **Saisir numéro** : si vous souhaitez indiquer le numéro de l'adresse recherchée (*pour plus de détails, reportez-vous au paragraphe 4.1.2.*).
 - **Choisir croisement** : si vous souhaitez positionner votre sauvegarde à une intersection avec une autre rue (*pour plus de détails, reportez-vous au paragraphe 4.1.3.*).

6.5.1.2. POI

- Cliquez sur **POI**.
- Cliquez sur la catégorie de votre choix.

Pour plus de détails, consultez le paragraphe 6.7 - Notes et Astuces.



- Cliquez alors sur le lieu de recherche de votre choix :
 - **Ville** : permet de retrouver un POI sélectionné dans la ville de votre choix.
 - **Position GPS** : permet de retrouver un POI sélectionné autour de la position donnée par le GPS.
 - **Point d'arrivée** : permet de retrouver un POI à proximité du point d'arrivée.

Ville

- Vous accédez directement à l'écran **Choix Ville / CP**.
- Tapez le nom de la ville en cliquant sur les lettres ou le code postal sur les chiffres de votre choix.
- Si le message « **Il n'y a pas de réponse Veuillez effectuer une nouvelle recherche** » apparaît, cliquez sur **OK** et saisissez un nouveau nom de ville.

Pour plus de détails, consultez le paragraphe 6.7 - Notes et Astuces.

- Cliquez sur **Rechercher** pour lancer la recherche. Le bouton **Annuler** permet d'interrompre la recherche en cours.



- Si plusieurs villes correspondent aux critères que vous avez indiqués, une liste de villes apparaît. Cliquez sur les flèches de direction pour visualiser toutes les villes trouvées.
- Cliquez sur la ville de votre choix, ou cliquez sur **Modifier** si vous souhaitez modifier les critères de recherche. Vous revenez alors sur la page **Choix Ville / CP**.
- Tapez le nom du POI recherché.
- Cliquez sur **Rechercher** pour lancer la recherche. Le bouton **Annuler** permet d'interrompre la recherche en cours.
- Si plusieurs POI correspondent aux critères que vous avez indiqués, une liste de POI apparaît. Cliquez sur les flèches de direction pour visualiser tous les POI trouvés.
- Cliquez sur le POI de votre choix, ou cliquez sur **Modifier** si vous souhaitez modifier les critères de recherche. Vous revenez alors sur l'écran **Saisie POI**.
- Cliquez alors sur le POI de votre choix.
- Vous accédez alors l'écran de description du POI.



- Vous pouvez cliquer sur les flèches de directions :
 - vers la gauche : pour visualiser le POI précédent
 - vers le bas : pour visualiser la suite de la description du POI
 - vers la droite : pour visualiser le POI suivant
- Cliquez sur **OK** pour valider votre choix
- Vous accédez alors à l'écran **Rappel des choix**.



- Cliquez sur **Valider** pour lancer le calcul d'itinéraire ou sur **Modifier Itinéraire** si vous souhaitez accéder à un autre mode de calcul d'itinéraire.
- Commencez à rouler. Le guidage vocal vous indiquera les directions à emprunter pour parvenir à votre destination.

Pour plus de détails, consultez le paragraphe 6.7 - Notes et Astuces.

Position GPS ou Position Point de départ ou d'arrivée

- Tapez le nom du POI recherché.
- Cliquez sur **Rechercher**.
- Cliquez alors sur le POI de votre choix.
- Vous accédez alors à l'écran **Rappel des choix**.
- Cliquez sur **Valider** pour lancer le calcul d'itinéraire ou sur **Modifier Itinéraire** si vous souhaitez accéder à un autre mode de calcul d'itinéraire.
- Commencez à rouler. Le guidage vocal vous indiquera les directions à emprunter pour parvenir à votre destination.

Pour plus de détails, consultez le paragraphe 6.7 - Notes et Astuces.

6.5.1.3. Choix sur la Carte

- Dans cette recherche, l'icône **Mes sauvegardes** est désactivée.
- Cliquez sur **Choix sur carte**.



- Zoomez et déplacez la carte pour positionner la mire sur l'adresse de votre choix.

Pour plus de détails, consultez le paragraphe 6.7 - Notes et Astuces.

- Cliquez sur **Valider**.
- Tapez le nom de votre nouvelle sauvegarde.
- Cliquez sur **Valider**. Vous revenez alors sur l'écran du menu des sauvegardes.

6.5.1.4. Historique

- Cliquez sur **Historique**.
- La liste des 10 dernières destinations s'affiche. Cliquez sur l'adresse de votre choix.
- Tapez le nom de votre nouvelle sauvegarde.
- Cliquez sur **Valider**. Vous revenez alors sur l'écran du menu des sauvegardes.

6.5.1.5. Coordonnées GPS

- Cliquez sur **Coordonnées GPS**.

- Tapez les chiffres de la longitude (E / O) exprimée en degrés, minute et centième de minutes puis cliquez sur **Valider**.

- Tapez les chiffres de la latitude (N / S) exprimée en degrés, minute et centième de minutes.
- Cliquez sur **Valider**.
- Tapez le nom de votre nouvelle sauvegarde.
- Cliquez sur **Valider**. Vous revenez alors sur l'écran du menu des sauvegardes.

Pour plus de détails, consultez le paragraphe 6.7 - Notes et Astuces.

6.5.2. Modifier

- Cliquez sur **Modifier**.
- Cliquez sur la catégorie de votre choix parmi la liste proposée.

- Tapez le nom de la sauvegarde à modifier ou cliquez sur **Tout afficher** pour obtenir la liste des sauvegardes enregistrées dans la catégorie sélectionnée.
- Cliquez sur le nom de la sauvegarde recherchée parmi la liste proposée.



- Vous pouvez alors modifier votre sauvegarde :
 - par **Adresse** (pour plus de détails, reportez-vous au paragraphe 6.5.1.1).
 - pour un **POI** (pour plus de détails, reportez-vous au paragraphe 6.5.1.2).
 - par un **Choix sur la carte** (pour plus de détails, reportez-vous au paragraphe 6.5.1.3.).
 - dans l'**Historique** (pour plus de détails, reportez-vous au paragraphe 6.5.1.4).
 - par les **Coordonnées GPS** (pour plus de détails, reportez-vous au paragraphe 6.5.1.5.).

Pour plus de détails, consultez le paragraphe 6.7 - Notes et Astuces.

6.5.3. Supprimer

- Cliquez sur **Supprimer**.
- Vous pouvez alors choisir de :
 - **Supprimer sauvegarde**
 - **Supprimer Catégorie POI**

6.5.3.1. Supprimer sauvegarde

- Cliquez sur **Supprimer sauvegarde**.



- Cliquez sur la catégorie de votre choix parmi la liste proposée.
- Tapez le nom de la sauvegarde à supprimer ou cliquez sur **Tout afficher** pour obtenir la liste complète des sauvegardes.
- Si plusieurs noms de sauvegarde correspondent au critère de recherche, une liste s'affiche. Cliquez sur le nom de la sauvegarde à supprimer.
- Le message « **Etes-vous sûr de vouloir supprimer cette adresse ?** » s'affiche.
- Cliquez sur **non** si vous ne souhaitez pas supprimer la sauvegarde sélectionnée : vous revenez alors sur l'écran **Supprimer sauvegarde**.
- Cliquez sur **oui** si vous souhaitez supprimer la sauvegarde sélectionnée : la sauvegarde sélectionnée est supprimée et vous revenez sur l'écran **Supprimer sauvegarde**.

- Vous pouvez alors cliquer sur **Retour** pour revenir à l'écran précédent ou cliquez sur une des touches de droite du ViaMichelin Navigation X-950 / X-950T pour accéder directement à un menu.

6.5.3.2. Supprimer Catégorie POI

- Cliquez sur **Supprimer Catégorie POI**.
- Si vous avez créé des catégories de POI personnalisées, l'écran en affiche la liste.
- Cliquez sur la catégorie de POI personnalisée à supprimer.
- Tous les POI de la catégorie sélectionnée seront automatiquement supprimés.

6.5.4. Renommer

- Cliquez sur **Renommer**.



- Cliquez sur la catégorie de sauvegarde à renommer dans la liste présentée à l'écran.
- Tapez le nom de la sauvegarde recherchée ou cliquez sur **Tout afficher** pour obtenir la liste des sauvegardes connues du système.
- Cliquez sur les flèches de direction pour visualiser l'intégralité de la liste proposée.
- Cliquez sur la sauvegarde de votre choix.
- Tapez le nouveau nom que vous souhaitez donner à la sauvegarde sélectionnée.
- Cliquez sur **Valider**. Vous revenez alors sur l'écran du menu des sauvegardes.



6.6. Info trafic

Rappel :

L'utilisation de l'info trafic (TMC = Traffic Message Channel) est disponible uniquement sur le ViaMichelin Navigation X-950T.

- Cliquez sur **Info Traffic**.



- Vous accédez alors à trois menus de paramètres ou d'informations :
 - **Paramètres**
 - **Statut info trafic**
 - **Désactiver info trafic**

6.6.1. Paramètres

- Cliquez sur **Paramètres**.



- Sélectionnez les valeurs de votre choix dans les cinq catégories proposées :
 - **Info trafic** : Activer / Désactiver
 - **Re-routing** :
 - **Automatique** : le calcul d'itinéraire prendra automatiquement en compte les informations de l'info trafic.
 - **Désactivé** : pour désactiver la fonction de re-routing
 - **Manuel** : permet de valider ou non le recalcul d'un nouvel itinéraire en cas de message d'alerte de l'info trafic.
 - **Affichage messages** : Activer / Désactiver
 - **Alerte sonore** : Activer / Désactiver
 - **Affichage icônes** : Activer / Désactiver
- Les options en gras sont les valeurs par défaut. Elles sont détaillées dans le chapitre consacré au TMC (*pour plus de détails, reportez-vous au paragraphe 9.1.*).
- Cliquez sur **Retour** pour revenir à l'écran précédent ou sur **Menu principal** pour revenir au menu initial.

6.6.2. Statut info trafic

- Cliquez sur **Statut info trafic**.



- Le **Nom du service** indique le service d'info trafic en cours d'utilisation.
- Les colonnes indiquent le niveau de réception du signal de l'info trafic :
 - en gris si le signal ne peut être utilisé,
 - en vert lorsque le signal reçu est utilisé.

- La rubrique **Station** indique la station utilisée pour réceptionner le signal de l'info trafic.
- Cliquez sur **Retour** pour revenir à l'écran précédent ou sur les touches de droite du ViaMichelin Navigation X-950T pour accéder directement au menu de votre choix.

6.6.3. Activer / Désactiver info trafic

- Cliquez sur **Désactiver info trafic** pour ne plus utiliser l'info trafic dans le calcul d'itinéraires et dans l'affichage des cartes.
- Cliquez sur **Activer info trafic** pour utiliser l'info trafic dans le calcul d'itinéraires et dans l'affichage des cartes. Vérifiez alors que l'antenne est correctement branchée au ViaMichelin Navigation X-950T.



6.7. Notes et Astuces

Vous trouverez dans ce paragraphe des compléments d'information et des astuces pour utiliser pleinement les capacités de votre ViaMichelin Navigation X-950 / X-950T :

- *Lorsque l'écran de Navigation est affiché, il est toujours possible de cliquer sur les boutons (-) et (+) pour dézoomer et zoomer quelle que soit la valeur de l'option d'Auto Zoom sélectionnée.*
- *Si l'Auto Zoom est désactivé, le fait de sélectionner un autre niveau de zoom sur l'écran de Navigation ne modifie pas le paramétrage de cette option.*
- *La position déterminée par le GPS peut être influencée par plusieurs facteurs :*
 - *la qualité de la réception des signaux émis par les satellites ;*
 - *l'environnement (bâtiments, tunnel, lignes à haute tension, ...)* ;
 - *le niveau de la batterie du ViaMichelin Navigation X-950 / X-950T ;*
 - *la finesse de calcul de positionnement des GPS (± 15 m) ;*
 - *etc.*
- *En mode Navigation l'affichage des POI se fait en temps réel. Les icônes symbolisant l'emplacement des POI sont donc affichés sur la carte et se déplacent avec celle-ci. Si vous cochez beaucoup de catégorie de POI à afficher ou si vous avez cliqué sur Tout sélectionner, l'affichage sur l'écran de l'ensemble des informations peut alors être ralenti.*
- *Lorsque la Langue de carte sélectionnée est différente de la langue d'interface, la recherche des noms de villes, de rues, etc. doit s'effectuer dans la langue de carte.*
- *Afin de prolonger la durée de vie des batteries, nous vous conseillons de laisser votre ViaMichelin Navigation X-950 / X-950T branché ou de le mettre à recharger après chaque utilisation.*
- *Le niveau de luminosité intervient dans la consommation électrique du ViaMichelin Navigation X-950 / X-950T. Des essais en laboratoire ont permis par exemple d'obtenir une autonomie de la batterie de 5h avec une luminosité réduite de moitié alors qu'elle est d'environ 3h en luminosité maximale.*
- *Pour effacer une lettre, cliquez sur la flèche vers la gauche en bas à droite de l'écran.*
- *Pour accéder à la table numérique, cliquez sur la case [123] ;*
- *Pour revenir sur le clavier alphabétique, cliquez sur la case [abc].*

- *Pour retrouver rapidement une ville, vous pouvez taper quelques lettres du nom de la ville recherchée. Par exemple en tapant BOU MER le moteur de recherche affiche Boulogne-sur-Mer (Pas-de-Calais/France), BOU BIL permettra d'afficher Boulogne-Billancourt (Hauts-de-Seine/France).*
- *Pour une recherche d'adresse par code postal en Angleterre, saisissez uniquement le code postal court + 1 caractère. Le code postal court correspond à la première partie du code qui peut comporter 2, 3 ou 4 caractères. Ex : Pour saisir M16 8JU, tapez simplement M16 8 (en respectant les espaces).*
- *Pour retrouver rapidement une rue, vous pouvez taper quelques lettres du nom de la ville recherchée. Par exemple en tapant LOU PAS le moteur de recherche affiche rue Louis-Pasteur, REPU permettra de retrouver avenue de la République.*
- *Sur l'écran Rappel des choix, les boutons de droites permettent d'enregistrer le point de départ, le point d'arrivée et de modifier les paramètres de navigation.*
- *Durant la Navigation, seul le type de calcul d'itinéraires Le plus rapide est utilisé.*
- *L'itinéraire s'affichera sur la carte sous forme d'un trait vert sur les routes empruntées.*
- *Le ViaMichelin Navigation X-950 / X-950T dispose également d'une fonction Eviter qui permet de recalculer automatiquement un nouvel itinéraire afin de contourner un accident, une zone de travaux, etc. Cette fonction est accessible à partir de l'écran de Navigation en cliquant sur l'écran puis sur Eviter sur et indiquez la distance souhaitée. Cette fonction est activée uniquement en mode Navigation lorsque le GPS a été initialisé.*
- *Les flèches de direction vous permettent de visualiser la totalité de la liste des POI (Points of Interest – Points d'Intérêt).*
- *Les POI sont affichés dans un ordre qui privilégie les guides Michelin puis par ordre alphabétique.*
- *Si vous lancez la recherche sans taper de nom de la ville en cliquant sur Tout Afficher, le système affichera la liste des 50 premières villes.*
- *Dans la recherche d'un POI dans une ville, les POI sont présentés par ordre décroissant de distance avec le centre ville.*
- *Si vous lancez la recherche sans taper de nom de POI, le système affichera la liste des POI connus par le système, ou avec le point d'arrivée.*
- *Les POI sont présentés par ordre décroissant de distance avec la position déterminée par le GPS au moment de la recherche.*
- *Cliquez sur les boutons (-) et (+) de la barre supérieure pour dézoomer ou zoomer d'un niveau la carte affichée.*
- *Cliquez dans l'espace de la barre supérieure pour dézoomer ou zoomer de plusieurs niveaux la carte affichée.*
- *Cliquez sur l'écran et déplacez la carte dans la direction de votre choix pour afficher la zone de votre choix.*
- *Si les coordonnées indiquent un point situé loin d'une route, le message « Le lieu choisi doit être à moins de 25km d'une route ». Cliquez alors sur OK pour revenir à l'écran de saisie de la longitude.*
- *Dans les écrans de sélection des paramètres, les options sont actives dès leur sélection.*

7. Installation du DVD-ROM

Le DVD-ROM fourni avec votre ViaMichelin Navigation X-950/X-950T contient 2 programmes :

- POI Manager : pour intégrer dans votre appareil des fichiers « *.poi » ou « *.asc » téléchargés.
- SD Manager : pour régénérer votre carte SD en cas d'erreur.



7.1. Activation du code d'installation

Il est nécessaire de disposer d'un code d'activation pour installer le DVD-ROM accompagnant le ViaMichelin Navigation X-950 / X-950T sur votre PC.

Ce code est délivré gratuitement durant l'installation du DVD-ROM, après enregistrement du produit sur le nouveau site de ViaMichelin dédié à la Navigation. Il est envoyé à l'adresse Internet indiquée dans votre enregistrement.

Nous vous conseillons de conserver ce code afin de ne pas avoir à refaire cette procédure d'enregistrement si vous deviez réinstaller les programmes du DVD-ROM sur votre PC.

Vous pouvez également accéder à la rubrique d'enregistrement produit sur le site Internet de ViaMichelin à l'adresse suivante :

www.ViaMichelin.fr/navigationgps puis l'onglet **Enregistrement Produit**



7.2. Connexion du ViaMichelin Navigation X-950 / X-950T au PC

- Afin d'assurer le transfert des fichiers du PC au ViaMichelin Navigation X-950 / X950T dans des conditions optimales, il est conseillé de télécharger et d'installer la dernière version du logiciel ActiveSync de Microsoft®.
- Si un Pocket PC® est connecté à votre PC, il est nécessaire de déconnecter celui-ci avant de brancher le ViaMichelin Navigation X-950 / X-950T.

7.2.1. Branchements

- Branchez la mini-prise du câble USB sur le ViaMichelin Navigation.
- Connectez la prise USB sur votre PC.
- Allumez le ViaMichelin Navigation X-950 / X-950T.

7.2.2. ActiveSync

Il n'est pas nécessaire d'établir un partenariat pour transférer des fichiers (POI par exemple) depuis votre PC vers le ViaMichelin Navigation X-950 / X-950T.

A la demande de définition de partenariat, sélectionnez **Non** puis cliquez sur **Suivant**, le logiciel Microsoft ActiveSync démarre en mode invité.

Vous pouvez maintenant transférer des fichiers POI avec POI Manager ou encore utiliser le logiciel de régénération de cartes SD Manager.

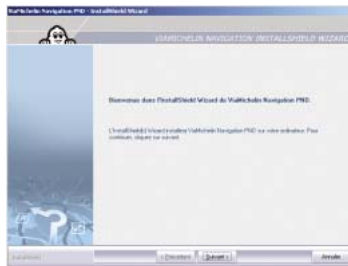


7.3. Installation du DVD-ROM

- Connectez votre ViaMichelin Navigation X-950 / X-950T à votre PC.
- Vérifiez que le disque dur de votre PC dispose d'un espace libre suffisant pour installer les programmes ViaMichelin (entre 500 Mo et 2 Go selon la version à installer).
- Insérez le DVD-ROM dans le lecteur de votre PC.
- Si le logiciel ActiveSync n'est pas détecté sur votre PC, la procédure d'installation vous propose d'installer la version 3.8 d'ActiveSync. Cliquez alors sur **Suivant** et procédez à l'installation du logiciel ActiveSync de Microsoft®.
- Sinon, la procédure d'installation se lance automatiquement :



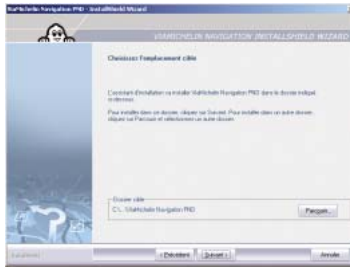
- Sélectionnez la langue de votre choix et cliquez sur **OK**.



- Cliquez sur **Suivant**.



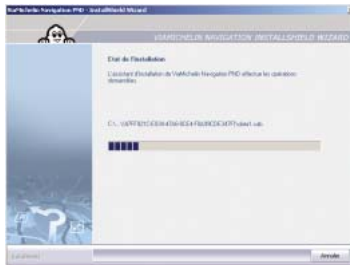
- Si vous acceptez le contrat de licence cliquez sur **oui** ; sinon cliquez sur **non**, le programme d'installation se terminera alors sans installer les programmes sur votre PC.



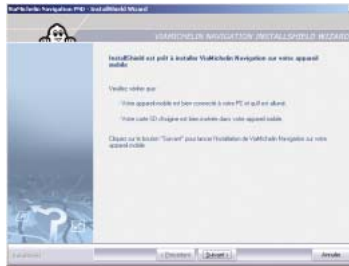
- Cliquez sur **Suivant**.



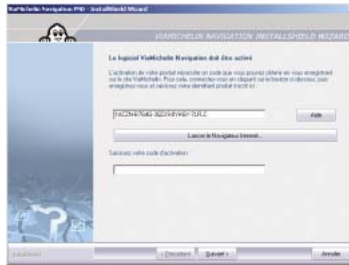
- Cliquez sur **Suivant**.



- Cliquez sur **Annuler** uniquement si vous souhaitez interrompre l'installation.



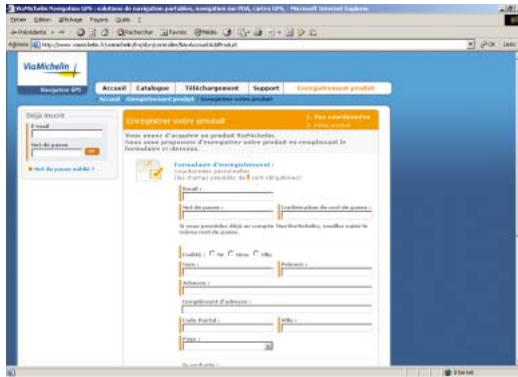
- Cliquez sur **Suivant**.



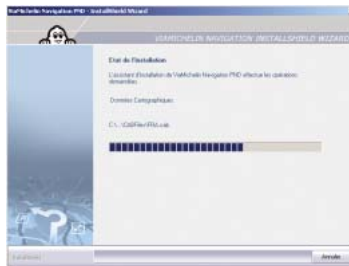
- Si vous possédez votre code d'activation, tapez le code à 16 caractères qui vous a été envoyé puis cliquez sur **Suivant**.
- Si le code saisi n'est pas correct, un message s'affiche, cliquez sur **OK** puis renouvelez la saisie du code.
- Si vous ne possédez pas de code d'activation, cliquez sur la barre **Lancer le navigateur Internet**. Vous accédez alors sur le nouveau site de ViaMichelin dédié à la Navigation :



- Cliquez sur la rubrique **Enregistrement produit**.



- Si vous ne possédez pas encore de compte client, remplissez le formulaire d'enregistrement. Sinon, accédez à votre compte et enregistrez votre nouveau produit.
- A l'issue de cette procédure, un courriel vous est envoyé automatiquement et un message de confirmation s'affiche.
- Vérifiez votre messagerie et recopiez le code à 16 caractères dans la case correspondante puis cliquez sur **Suivant**. La procédure continue alors l'installation des fichiers sur votre PC.



- Cliquez sur **Annuler** uniquement si vous souhaitez interrompre l'installation.



- Cliquez sur **Terminer** pour finaliser l'installation.
- Débranchez le câble USB de votre PC puis de votre ViaMichelin Navigation X-950 / X-950T.

- Si le démarrage automatique du DVD-ROM ne se lance pas, cliquez sur Poste de Travail puis sur l'icône du lecteur dans lequel vous avez inséré le DVD-ROM.
- Cliquez sur Setup (ou Setup.exe si les extensions apparaissent). La première fenêtre de la procédure d'installation devrait alors s'ouvrir.
- Suivez la procédure proposée à l'écran.

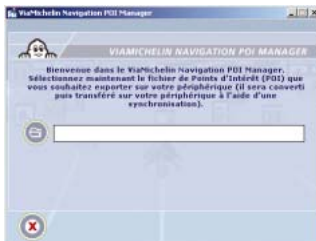


7.4. POI Manager

Il s'agit du logiciel qui vous permet d'intégrer dans votre ViaMichelin Navigation X-950 / X-950T les fichiers de POI (Points Of Interest – Points d'intérêts) afin de localiser directement sur la carte l'ensemble des POI mis à votre disposition par ViaMichelin (Hôtel, restaurant, radars fixes, etc.).

7.4.1. Intégrer des fichiers « *.poi »

- Téléchargez sur votre PC les fichiers « *.poi » à partir du site de ViaMichelin : www.ViaMichelin.fr/navigationgps POI (Points d'intérêt)
- Enregistrez le fichier téléchargé dans le répertoire de votre choix.
- Décompressez le fichier hors de l'arborescence ViaMichelin.
- Lors du téléchargement du fichier des POI (par exemple « POI radars fixes »), vérifiez que la version des POI téléchargée est compatible avec la version du logiciel ViaMichelin Navigation installée sur votre PC et sur votre PND (version 5).
- Certains fichiers compressés regroupent parfois plusieurs fichiers qui correspondent chacun à une catégorie de POI : par exemple le fichier du Guide Vert France contient 11 fichiers « *.poi » correspondant chacun aux différentes catégories du Guide Vert, alors que le fichier des radars fixes ne contient qu'un seul fichier « *.poi ». Lors de l'exportation, vous pouvez alors choisir quels sont les fichiers que vous souhaitez transférer vers votre ViaMichelin Navigation X-950 / X-950T.
- Connectez votre ViaMichelin Navigation X-950 / X-950T à votre PC.
- Lancez le programme **POI Manager** (par défaut il est accessible en cliquant sur Démarrer / Programmes / ViaMichelin / ViaMichelin Navigation PND / POI Manager).



- Cliquez sur l'icône avec le dossier pour retrouver le fichier à intégrer



- Cliquez sur le **V** vert pour valider votre choix ou sur le **X** rouge pour interrompre l'intégration du fichier.
- Si le fichier existe déjà un message vous demandera si vous souhaitez remplacer le fichier en place
- Cliquez sur **Oui** pour remplacer le fichier et continuer la procédure d'intégration, ou sur **Non** si vous souhaitez ne pas remplacer le fichier en place ou sélectionner un autre fichier.
- Sinon le fichier sera intégré automatiquement. Cliquez sur **OK**.
- Si vous souhaitez intégrer un autre fichier de POI, cliquez sur **Oui** ; sinon cliquez sur **Non**.
- Votre fichier de POI est intégré à votre ViaMichelin Navigation X-950 / X-950T. Pour le vérifier débrancher votre appareil de votre PC et cliquez à partir du Menu Principal sur **Options / POI / Afficher les POI** : vous devriez retrouver la nouvelle catégorie de POI intégrée dans la liste présentée.

7.4.2. Intégrer des fichiers « *.asc »

- Connectez votre ViaMichelin Navigation X-950 / X-950T à votre PC.
- Lancez le programme **POI Manager** (par défaut il est accessible en cliquant sur Démarrer / Programmes / ViaMichelin / ViaMichelin Navigation PND / POI Manager).
- Cliquez sur l'icône avec le dossier pour retrouver le fichier à intégrer (dans l'exemple ci-dessous il s'agit du fichier « ArretBus.asc » enregistré dans à la racine du disque C:\).



- Cliquez sur la flèche pour valider votre choix ou sur le **X** rouge pour interrompre l'intégration du fichier.



- Cliquez sur **Supprimer type de POI** si vous souhaitez retirer de votre appareil certains fichiers « *.asc » précédemment affichés dans la case **Catégorie**.
- Cliquez sur **Nouveau type de POI** si vous souhaitez intégrer le fichier « *.asc » sélectionné dans une nouvelle catégorie de fichiers POI.
- Cliquez sur **Modifier type de POI** si vous souhaitez modifier une catégorie de POI créée précédemment pour y intégrer le fichier sélectionné.
- Sélectionnez la catégorie de POI

7.4.2.1. Nouveau type de POI

- Cliquez sur **Nouveau type de POI**.
- Donnez un nom à votre fichier de POI.
- Vous pouvez cliquer sur **Changer l'icône** pour sélectionner une icône spécifique (cf. § 8.3 sur la création des fichiers « *.asc »).
- Cliquez sur le **V** vert pour valider votre choix ou sur le **X** rouge pour interrompre l'intégration du fichier ou sur la flèche pour revenir à l'étape précédente.

7.4.2.2. Modifier type de POI

- Cliquez sur **Modifier type de POI**.
- Donnez un nouveau nom à votre fichier de POI.
- Vous pouvez cliquer sur **Changer d'icône** pour sélectionner une icône spécifique (cf. § 8.3 et 8.4 sur la création des fichiers « *.asc »).
- Cliquez sur le **V** vert pour valider votre choix ou sur le **X** rouge pour interrompre l'intégration du fichier ou sur la flèche pour revenir à l'étape précédente.

7.4.2.3. Supprimer type de POI

- Sélectionnez la catégorie que vous souhaitez supprimer.
- Cliquez sur **Supprimer type de POI**.
- Cliquez sur le **V** vert pour valider votre choix ou sur le **X** rouge pour interrompre l'intégration du fichier ou sur la flèche pour revenir à l'étape précédente.

- Si le fichier existe déjà un message vous demandera si vous souhaitez remplacer le fichier en place.
- Cliquez sur **Oui** pour remplacer le fichier et continuer la procédure d'intégration, ou sur **Non** si vous souhaitez ne pas remplacer le fichier en place ou sélectionner un autre fichier.
- Sinon le fichier sera intégré automatiquement.
- Cliquez sur **OK**.
- Si vous souhaitez intégrer un autre fichier de POI, cliquez sur **Oui** ; sinon cliquez sur **Non**.
- Votre fichier de POI est intégré à votre ViaMichelin Navigation X-950 / X-950T. Pour le vérifier débranchez votre appareil de votre PC et cliquez à partir du Menu Principal sur **Options / POI / Afficher les POI** : vous devriez retrouver la nouvelle catégorie de POI intégrée dans la liste présentée.



7.5. SD Manager

- Connectez votre ViaMichelin Navigation X-950 / X-950T à votre PC.
- Lancez le programme **SD Manager** (accessible par Démarrer / Programmes / ViaMichelin / ViaMichelin Navigation PND / SD Manager).

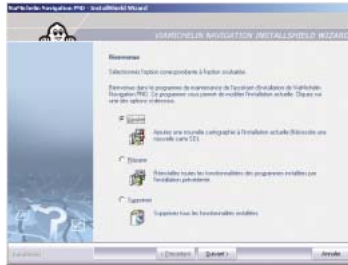


- Sélectionnez l'élément à restaurer (l'application ou la carte) ainsi que le support de destination (le ViaMichelin Navigation X-950 / X-950T ou un lecteur de cartes SD connecté au PC et dans lequel une carte SD a été insérée).
- Cliquez sur le **V** vert pour lancer la régénération de la carte SD.
- Laissez la régénération s'effectuer en totalité jusqu'au message final.
- Cliquez sur **OK** pour fermer la fenêtre.
- Débranchez le câble USB de votre PC puis de votre ViaMichelin Navigation X-950 / X-950T.
- *Afin de régénérer une carte SD, il est également possible d'utiliser un lecteur de cartes SD. Il suffit de recopier l'intégralité du répertoire SD-CARD-PND sur la carte SD. Ce répertoire est, par défaut, sous C:\Program Files\ViaMichelin\ViaMichelin Navigation PND.*



7.6. Ajouter une cartographie

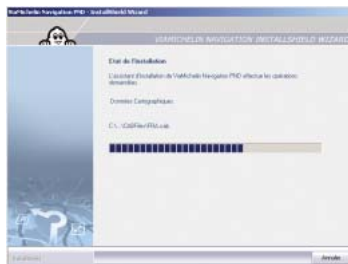
- Insérez le DVD-ROM dans le lecteur de votre PC.
- La procédure d'installation se lance automatiquement. Elle détecte la présence des programmes et vous propose alors :
 - soit d'**Ajouter** une nouvelle cartographie.
 - soit de **Réparer** l'installation existante.
 - Soit de **Supprimer** de votre PC l'installation des programmes en place.



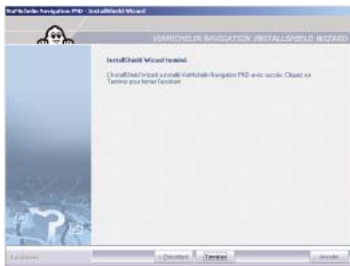
- Cochez **Ajouter** et cliquez sur **Suivant**.



- Cliquez sur la barre **Lancer le navigateur Internet**.
- Allez dans **Enregistrement produit** et remplissez le bulletin d'enregistrement du site ViaMichelin. Un mail vous sera adressé automatiquement dans les minutes qui suivent avec votre code d'activation. Vérifiez votre messagerie et copiez le code à 16 caractères dans la case correspondante puis cliquez sur **Suivant**.



- Cliquez sur **Annuler** uniquement si vous souhaitez interrompre l'installation.

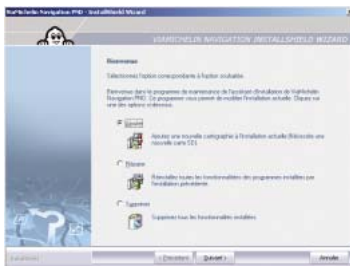


- Cliquez sur **Terminer** pour finaliser l'installation.
- Débranchez le câble USB de votre PC puis de votre ViaMichelin Navigation X-950 / X-950T.

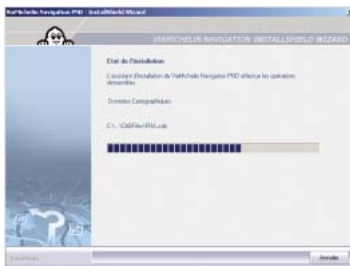


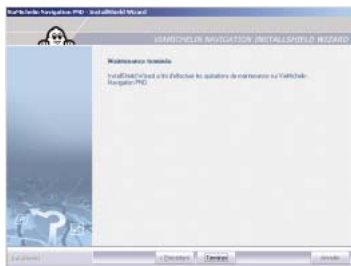
7.7. Réparer

- Insérez le DVD-ROM dans le lecteur de votre PC.
- La procédure d'installation se lance automatiquement. Elle détecte la présence des programmes et vous propose alors :
 - soit d'**Ajouter** une nouvelle cartographie.
 - soit de **Réparer** l'installation existante.
 - Soit de **Supprimer** de votre PC l'installation des programmes en place.



- Cochez **Réparer** et cliquez sur **Suivant**.



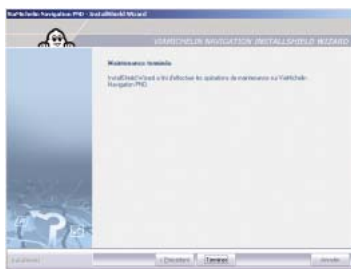


- Cliquez sur **Terminer** pour fermer la fenêtre.
- Débranchez le câble USB de votre PC puis de votre ViaMichelin Navigation X-950 / X-950T.



7.8. Désinstallation des programmes

- Insérez le DVD-ROM dans le lecteur de votre PC.
- La procédure d'installation se lance automatiquement. Elle détecte la présence des programmes et vous propose alors :
 - soit d'**Ajouter** une nouvelle cartographie.
 - soit de **Réparer** l'installation existante.
 - Soit de **Supprimer** de votre PC l'installation des programmes en place.
- Cochez **Supprimer** et cliquez sur **Suivant**. Un message de confirmation apparaît.
- Cliquez sur **Oui** pour valider la suppression des programmes ou sur **Non** pour revenir à l'écran précédent.



- Cliquez sur **Terminer** pour fermer la fenêtre.
- Débranchez le câble USB de votre PC puis de votre ViaMichelin Navigation X-950 / X-950T.

8. Indications complémentaires

Afin de compléter les indications concernant l'utilisation des différents menus, vous trouverez dans ce chapitre des indications complémentaires pour utiliser votre ViaMichelin Navigation X-950 / X-950T de manière optimale.



8.1. Afficher une Navigation libre

Si vous souhaitez simplement suivre votre position sur la carte, vous pouvez alors utiliser la fonction **Centrer sur le GPS** :

- Affichez le **Menu principal**.
- Cliquez sur **Préparer Trajet**.
- Cliquez sur **Afficher Carte**.
- Cliquez sur **Actions carte**.
- Cliquez sur **Centrer**.
- Cliquez sur **Sur la position GPS**.

La carte défilera en conservant la position déterminée par le GPS au centre de l'écran.

Si des catégories de POI ont été sélectionnées, et que le niveau de zoom l'autorise, les POI s'afficheront sur l'écran au fur et à mesure de la navigation.

Si des catégories de POI ont été paramétrées dans le POI Warner, le signal sonore avertira de la proximité des POI sélectionnés.



8.2. Présentation de l'écran de Navigation



Au dessus de la carte :

- Le carré en haut à gauche de l'écran indique le prochain changement de direction et la distance avant ce changement de direction.
- Les 3 champs supérieurs indiquent au choix :
 - La **Distance avant arrivée**
 - Le **Temps avant arrivée**
 - L'**Heure d'arrivée**
 - L'**Heure**

- La **Vitesse**
- L'**Orientation (Cap)**

Pour sélectionner l'indication de votre choix, cliquez sur l'une des positions, puis cliquez sur la position à modifier. Sélectionnez ensuite l'indicateur de votre choix.

- Le nom de la route sur laquelle vous devez aller lors du prochain changement de direction.

Sur la carte :

- Les boutons (-) et (+) pour dézoomer ou zoomer.

Sous la carte :

- A gauche : le nombre de satellites utilisé par le GPS pour déterminer la position.
- Au centre : le nom de la rue empruntée.
- A droite : l'indicateur d'activation ou de désactivation de l'info Trafic.

Vous pouvez cliquer directement sur l'indicateur du GPS ou du TMC pour accéder à la page **GPS** ou **Service Info Trafic**. Cliquez sur **Retour** pour revenir à l'écran de navigation.



8.3. Fichiers « *.asc »

Si vous souhaitez créer un fichier de type "asc" qui puisse être intégré dans votre ViaMichelin Navigation X-950 / X-950T, nous vous invitons à suivre les indications suivantes :

- Il est nécessaire de créer un fichier "asc" par type de sauvegarde à importer (ce qui peut permettre également de supprimer par la suite des sauvegardes uniquement pour une catégorie donnée).

Sur votre PC :

- Créez un fichier texte.
- Ouvrez ce fichier texte et créez les sauvegardes en suivant les instructions suivantes :
 - Chaque ligne doit correspondre aux informations d'une seule sauvegarde suivant la syntaxe suivante :
 - [Longitude],[Latitude],[Nom"],
 - (par exemple : 2.142436 , 48.835248 , "Resto Le Carrefour")
 - Le séparateur est la virgule " , "
 - Le nom doit être entre guillemets " "
 - Les lignes précédées du point-virgule " ; " sont considérées comme des lignes de commentaires
 - Longitude et Latitude doivent être indiquées en degrés et fraction de degré.
- Renommez le fichier texte avec comme suffixe " asc " : ex. : " MesRestaurants.asc "
- Enregistrez ce fichier dans le répertoire de votre choix.
- Vérifiez que votre ViaMichelin Navigation X-950 / X-950T est connecté et que la liaison avec votre PC fonctionne.
- Lancez **POI Manager**.
- Sélectionnez le fichier " asc " sauvegardé dans le répertoire de votre choix, et validez.
- Sélectionnez la catégorie de sauvegarde à laquelle seront rattachées les sauvegardes importées.

Après l'importation du fichier sur votre ViaMichelin Navigation X-950 / X-950T, vous pourrez paramétrer l'affichage et le POI Warner comme désiré.

EXEMPLE DE FICHER "asc" :

```
-----  
; Fichier Exemple  
;  
; Longitude,      Latitude,      "Nom de la sauvegarde"  
; =====      =====      =====  
  
    2.3336 ,      48.8675 ,      "Boutique Michelin Opéra"  
    2.2935 ,      48.8587 ,      "Tour Eiffel"  
   -1.460885,      43.484898,      "Centre Bayonne"  
  
; End of file  
-----
```



8.4. Création d'une nouvelle icône

Sur le PC, ouvrez le logiciel de dessin **Paint** (MSPAINTE.EXE). Accessible par : **Démarrer / Programmes / Accessoires.**

- Dans **Images / Attributs**, sélectionnez : 16x16 pixels ou 22x22 pixels en couleurs puis cliquez sur le bouton **OK**.
- Dans **Affichage / Zoom**, sélectionnez Grande taille.
- Avec le crayon, les brosses,... et la palette de couleur, dessinez votre icône.
- Dans **Fichier / Enregistrer sous**, donnez un nom à votre icône et sélectionnez comme format "Bitmap 256 couleurs *.bmp".
- Enregistrez votre icône dans le répertoire de votre choix.
- Fermez **Paint**.

9. TMC

L'utilisation de l'info trafic (TMC = Traffic Message Channel)) est disponible uniquement sur le ViaMichelin Navigation X-950T.

Les informations sont transmises par l'intermédiaire du RDS (Radio Data System).

Vous pouvez activer l'**info Trafic** à partir :

- Du **Menu Principal** : cliquez sur **Options** puis sur **Info Trafic**. Ce mode vous permet de configurer l'info trafic avant de planifier un itinéraire.
- Du menu **Préparer trajet** : cliquez sur **Afficher carte, Action carte, Info trafic**. Vous aurez ainsi la possibilité de visualiser l'état du trafic sur la carte.
- Du **mode navigation** : cliquez sur l'écran de navigation puis sur **Options** et enfin **Info trafic**. Ce mode vous permet alors d'activer l'info trafic pendant la navigation.



9.1. A partir du Menu Principal ou de la Navigation

Si vous accédez à l'option depuis le menu **Options** ou directement depuis le mode navigation :

- Le bouton **Activer/Désactiver** Info Trafic vous permet d'activer ou de désactiver l'option.
- Paramétrer l'info trafic – plusieurs options vous sont proposées pour gérer l'info Trafic :
 - **Activer / Désactiver** l'info Trafic.
 - **re-routing** : vous pouvez choisir un re-calculation d'itinéraire automatique ou manuel en cas d'événement trafic sur votre chemin.
 - **Affichage des messages** : vous pouvez choisir de voir apparaître sur votre écran de navigation les messages d'information trafic.
 - **Alerte sonore** : vous pouvez décider d'être alerté par un message à l'approche d'un événement info trafic.
 - **Affichage icônes** : vous pouvez choisir d'afficher une icône symbolisant l'événement info trafic sur l'écran de navigation.

Revenez ensuite à la navigation ou paramétrez votre itinéraire.

Vous êtes maintenant informé des obstacles de trafic que vous pourriez rencontrer sur votre itinéraire par un bandeau résumant l'information. En cliquant dessus, vous obtenez le détail de l'événement.

- **Statut Info Trafic** : cet écran vous informe de l'état du service : nom du service, qualité de réception, fréquence FM utilisée et nom de la radio.

Lors de la première utilisation du TMC sur le ViaMichelin Navigation X-950 / X-950T il est nécessaire de laisser le système s'initialiser. Le système va scanner la bande FM jusqu'à trouver une station qui émet des informations d'info trafic (par exemple en France le service **MICHELIN** est émis par les stations du groupe NRR). Cette recherche peut prendre quelques minutes lors de la première utilisation ; elle est ensuite mémorisée pour les utilisations suivantes.

En cas de perte de l'info trafic le système effectuera automatiquement au bout de quelques instants une nouvelle recherche du signal.

Selon les pays parcourus l'accès à l'info trafic peut se faire par l'intermédiaire des systèmes privés payants ou public. Le ViaMichelin Navigation X-950T contient dès l'installation tous les codes vous permettant de bénéficier de l'info trafic sur les pays couverts par la cartographie installée dans votre appareil.



9.2. A partir du menu « Préparer trajet »

Il vous est possible de visualiser l'état du trafic sur la carte en dehors d'un contexte de navigation ou en navigation libre.

- Cliquez sur **Actions carte**, puis sur **Info Traffic** :
 - Vous pouvez choisir d'afficher la liste complète des événements info trafic sur la cartographie. Pour obtenir plus de détails sur un événement, cliquez sur un des messages.
 - Vous pouvez choisir d'afficher ou de ne pas afficher le trafic sur la carte.



Note sur la couverture :

L'information Traffic est disponible dans de nombreux pays.




*En France, vous bénéficierez du service exclusif conçu et diffusé par ViaMichelin : **ViaMichelin Traffic**.*



9.3. Utilisation du TMC

Plusieurs indicateurs vous informent sur l'état du trafic :

- Des icônes qui donnent la nature de l'information : bouchon, accident, travaux ...
- Les icônes en rouge concernent directement votre itinéraire. Les icônes grisées correspondent à des événements environnants mais qui ne se trouvent pas sur votre itinéraire.
- Des triangles cernés de rouge qui informent du niveau de congestion de la circulation et d'étendue de l'événement :

- Orange :  trafic ralenti
- Rouge :  trafic bouché
- Noir :  route fermée



- Vous pouvez cliquer sur la barre de résumé de l'évènement pour accéder directement à l'écran de paramétrage des options d'utilisation de l'info trafic : automatique / manuel, dans le calcul de l'itinéraire.

10. Les POI ViaMichelin

ViaMichelin Navigation X-950 / X-950T est enrichi d'une offre exclusive de milliers de points d'intérêt issus des guides Michelin - sites touristiques du Guide Vert, hôtels et restaurants du Guide MICHELIN®- et d'une sélection d'adresses pratiques (stations-service, parkings, fleuristes, boulangeries, ...)

En exclusivité, les POI (Points d'Intérêt) issus des guides Michelin et les POI pratiques sont enrichis d'une description complète et peuvent être sélectionnés par une recherche multicritères.

Vous retrouvez ainsi sur votre ViaMichelin Navigation X-950 / X-950T toute la richesse des guides papier, complément essentiel à votre système de navigation.



10.1. Comment Naviguer vers un POI ?

A partir du menu principal, cliquez sur **Naviguer vers**, puis **POI**, sélectionnez la catégorie de POI souhaitée puis sélectionnez les détails demandés.



10.2. Comment rechercher un POI ?

A partir du menu **Préparer itinéraire**, **Afficher carte**, **Actions carte**, **Rechercher**, **POI**, sélectionnez la catégorie de POI que vous souhaitez rechercher. Ensuite, vous pouvez effectuer la recherche dans une ville, autour de la position GPS, autour du point de départ ou d'arrivée. Votre ViaMichelin Navigation X-950 / X-950T vous affiche alors la liste des POI demandés.

Vous pouvez ensuite affiner la recherche en cliquant en bas à droite de l'écran. Il vous est proposé d'effectuer votre recherche :

- par nom si vous connaissez le nom exact du POI,
- par critère,
- par mot-clé (ex : cuisine traditionnelle)

Recherche par critère : ce menu permet de rechercher un POI des guides Michelin selon les critères des guides papier :

- Pour le Guide MICHELIN®, vous pouvez sélectionner le niveau de confort que vous souhaitez, le prix, etc.
- Pour le Guide Vert, la catégorie recherchée (château, monument historique, ...) et le nombre d'étoiles souhaité (correspondant à leur intérêt touristique).



10.3. Comment afficher un POI sur la carte et l'écran de navigation ?

A partir du **Menu Principal**, cliquez sur **Options, POI, Afficher les POI**. Sélectionnez ensuite la catégorie de POI que vous souhaitez afficher en cochant la case ou en cliquant sur **plus de détails** pour obtenir tous les critères (cette option n'est disponible que pour certaines catégories). Cochez les critères souhaités.

Les POI choisis seront ensuite affichés sur la carte et sur l'écran de navigation.

De la même manière, vous pourrez choisir d'être averti par un signal sonore à l'approche d'un POI.



10.4. Comment mettre à jour les fichiers de POI

Vous trouverez sur le site dédié à la Navigation de ViaMichelin des fichiers de POI régulièrement mis à jour. Il vous est donc possible de télécharger et d'intégrer avec le programme POI Manager ces fichiers pour avoir en permanence des informations réactualisées sur votre ViaMichelin Navigation X-950 / X-950T :

<http://www.shop.ViaMichelin.com> Téléchargement Points d'intérêts



10.5. Comment consulter la description d'un POI

Votre ViaMichelin Navigation X-950 / X-950T vous propose plusieurs milliers de POI avec pour chacun une **Description**. Selon les informations disponibles, cette description peut s'afficher sur plusieurs pages. Les informations proposées sont alors regroupées par groupe de critères selon la catégorie à laquelle appartient le POI affiché :

- La première page contient le nom du POI, sa catégorie, son adresse, son numéro de téléphone et pour certains les adresses Internet (site et courriel) ou simplement sa description (comme par exemple pour les radars fixes en France).



- Les indications suivantes présentent les heures et jours d'ouverture, les tarifs (pour POI des guides Michelin) ou la description et les services.



- Sont ensuite présentés des informations sur la cuisine, les spécialités, le nom du chef (Guide Michelin®) puis les équipements et services, les cartes de crédits acceptées avant d'accéder à la page de commentaires.








10.6. Pictogrammes du Guide Michelin®

10.6.1. Les catégories de confort

Le Guide Michelin® retient dans sa sélection les meilleures adresses dans toutes les catégories de confort et de prix. Les établissements sélectionnés sont classés selon leur confort.

	Hôtel assez confortable
	Hôtel de bon confort
	Hôtel très confortable
	Hôtel de grand confort
	Hôtel de grand luxe et tradition
	Hôtel simple mais convenable
	Autres formes d'hébergement conseillées (Logis à la ferme, maison d'hôtes et cottages)

	Restaurant assez confortable
	Restaurant de bon confort
	Restaurant très confortable
	Restaurant de grand confort
	Restaurant de grand luxe et tradition
	Traditionnel pub anglais servant des repas (présent uniquement dans le Guide Grande-Bretagne / Irlande)
	Bar à tapas (présent uniquement dans le Guide Espagne / Portugal)




10.6.2. Les distinctions

Pour vous aider à faire le meilleur choix, certaines adresses particulièrement remarquables ont reçu cette année une distinction.

Pour les adresses distinguées par une étoile ou un Bib Gourmand, la mention "Rest" apparaît en rouge dans le descriptif de l'établissement.



10.6.2.1. Les étoiles : les meilleures tables

Les étoiles distinguent les établissements, tous styles de cuisine confondus, qui proposent la meilleure qualité de cuisine. Les critères retenus sont : le choix des produits, la créativité, la maîtrise des cuissons et des saveurs, le rapport qualité/prix ainsi que la régularité.

	Une très bonne table dans sa catégorie
	Une table excellente, mérite un détour
	Une des meilleures tables, vaut le voyage












10.6.2.2. Les BIB : les meilleures adresses à petits prix




BIB Gourmand et Hôtel

	Repas soignés à prix modérés
	Bonnes nuits à petits prix

10.6.2.3. Les adresses les plus agréables

Le rouge signale les établissements particulièrement agréables. Cela peut tenir au caractère de l'édifice, à l'originalité du décor, au site, à l'accueil ou aux services proposés.

	Hôtel agréable assez confortable
	Hôtel agréable de bon confort
	Hôtel agréable très confortable
	Hôtel agréable de grand confort
	Hôtel agréable de grand luxe et tradition
	Autre ressource hôtelière agréable sélectionnée
	Hôtels agréables - Simple mais convenable
	Restaurant agréable assez confortable
	Restaurant agréable de bon confort
	Restaurant agréable très confortable
	Restaurant agréable de grand confort



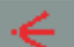


	Restaurant agréable de grand luxe et tradition
	Traditionnel pub anglais agréable servant des repas
	Bar à tapas agréable

10.6.3. Les mentions particulières

En dehors des distinctions décernées aux établissements, les inspecteurs Michelin apprécient d'autres critères souvent importants dans le choix d'un établissement.

10.6.3.1. Situation

Vous cherchez un établissement tranquille ou offrant une vue attractive ?
Suivez les symboles suivants :

	Etablissement tranquille
	Etablissement très tranquille, isolé
	Vue intéressante ou étendue
	Vue exceptionnelle
	Vue panoramique
	Vue panoramique exceptionnelle











10.6.3.2. Carte des vins

Vous cherchez un restaurant dont la carte des vins offre un choix particulièrement intéressant ?

Suivez le symbole suivant :

	Carte des vins offrant un choix particulièrement attractif
---	--

10.6.4. Equipements et services

	Ascenseur
	Salles de conférences
	Salons particuliers
	Accès interdit aux chiens
	Garage dans l'hôtel (généralement payant)
	Restaurant proposant un service voiturier (pourboire d'usage)
	Parking clos réservé à la clientèle
	Parking réservé à la clientèle
	Location de vélos
	Air conditionné
	Chambres accessibles aux personnes à mobilité réduite
	Télévision dans la chambre
	Connexion haut débit
	WiFi
	Repas servis au jardin ou en terrasse
	Equipement d'accueil pour les enfants

	Jardin de repos
	Plage aménagée
	Ponton d'amarrage
	Parc
	Pêche ouverte aux clients de l'hôtel (éventuellement payant)
	Chevaux de selle
	Salle de remise en forme
	Golf et nombre de trous
	Tennis couvert
	Tennis de plein air
	Piscine couverte
	Piscine de plein air
	Wellness centre: bel espace de bien-être et de relaxation
	Cure thermale, balnéothérapie
	Sauna
	Cure Kneipp

10.6.5. Prix

Les prix indiqués dans ce guide sont exprimés dans la monnaie locale et ont été établis à l'automne 2005. Ils sont susceptibles de modifications, notamment en cas de variation des prix des biens et des services. Ils s'entendent taxes et service compris. Aucune majoration ne doit figurer sur votre note sauf éventuellement la taxe de séjour.

Les hôteliers et restaurateurs se sont engagés, sous leur propre responsabilité, à appliquer ces prix aux clients.

A l'occasion de certaines manifestations : congrès, foires, salons, festivals, événements sportifs..., les prix demandés par les hôteliers peuvent être sensiblement majorés.

Par ailleurs, renseignez-vous pour connaître les éventuelles conditions avantageuses accordées par les hôteliers.



10.6.5.1. Réservation et arrhes



Pour la confirmation de la réservation certains établissements demandent le numéro de carte de paiement ou un versement d'arrhes. Il s'agit d'un dépôt-garantie qui engage l'établissement comme le client. Bien demander à l'hôtelier de vous fournir dans sa lettre d'accord toutes précisions utiles sur la réservation et les conditions de séjour.

10.6.5.2. Cartes de paiement

	Carte de crédit American Express
	Carte de crédit Diners Club
	Carte de crédit Visa
	Carte de crédit Japan Credit Bureau
	Carte de crédit Eurocard MasterCard ou VISA
	Carte de crédit SI
	Carte de crédit MasterCard (Eurocard)

10.6.5.3. Chambres






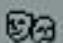
	Prix du petit déjeuner / Prix des chambres petit déjeuner compris
	Prix d'une chambre pour une personne

	Prix pour l'été (haute-saison)
	Prix pour l'hiver (haute-saison)

10.6.5.4. Demi-pension

	Demi-pension
	Pension complète

10.6.5.5. Restaurant

	Etablissement proposant un repas simple (présent uniquement dans le Guide Espagne / Portugal)
	Vin de table en carafe à prix modéré
	Prix pour une bouteille de vin de la maison
	Vin servi au verre
	Restaurant d'un hôtel du Guide Rouge
	Restaurants proposant des menus à prix attractifs servis avant ou après le théâtre (présent uniquement dans le Guide Grande-Bretagne/Irlande)

11. Informations Utiles



11.1. Contenu de la carte mémoire

La carte mémoire fournie contient la cartographie d'un pays ou d'une région selon le pack acheté et le logiciel.

Cette carte comporte des données nécessaires à l'activation du DVD-ROM fourni. Attention à ne pas l'endommager avant d'avoir activé votre DVD-ROM, vous seriez dans l'impossibilité de récupérer les données de la carte mémoire.

Nous vous conseillons d'activer le DVD-ROM dès que possible.

Remarque :

L'activation du DVD-ROM requiert un PC doté d'un lecteur de DVD-ROM et d'une connexion Internet.

La carte SD contient 4 répertoires :

- **InstallSD** contient l'application nécessaire pour lancer l'installation des programmes sur le ViaMichelin Navigation X-950 / X-950T.
- **MapSonic** contient les fichiers à installer.
- **VMNav_Maps** contient les fichiers de cartes (« *.fdp ») ainsi que les fichiers des paramètres (« *.fdp.isv » et « *.pms ») qui enregistrent l'état de la carte à la fermeture du système (zone affichée, niveau de zoom, POI affichés, etc.).
- **VMNav_Pois** contient les fichiers des POI fournis avec le ViaMichelin Navigation X-950 / X-950T.



11.2. Contenu du DVD-ROM

Le DVD-ROM fourni contient les applications suivantes :

- **SD Manager** : vous permet de restaurer votre carte mémoire si vous avez altéré son contenu. La régénération de la carte de stockage permet de restituer celle-ci dans sa configuration initiale, toutes les données présentes seront définitivement perdues. Le temps de restauration dépend de la taille des données du pays concerné et peut varier de 10 minutes à 3 heures (Europe complète).
- **POI Manager** : est l'application qui vous permet d'importer des POI (points d'intérêt) ViaMichelin ou tout autre fichier au format « *.asc ».
Vous pourrez ainsi enrichir votre ViaMichelin Navigation X-950/X-950T à votre guise.

Remarque :

Afin d'avoir accès aux fonctions décrites ci-dessus, il est nécessaire d'activer votre DVD-ROM. Cette activation vous permet également de devenir un utilisateur privilégié de ViaMichelin Navigation : vous serez informé des nouveautés et mises à jour.



11.3. Pourquoi et comment effectuer un soft reset ou un hard reset ?

11.3.1. Soft reset

Le soft reset permet de faire redémarrer votre ViaMichelin Navigation X-950/X-950T lors d'un blocage éventuel de l'application.

Pour cela, effectuez une pression, à l'aide du stylet, dans l'emplacement **reset** situé à l'arrière du ViaMichelin Navigation X-950/X-950T.

Le soft reset ferme l'application et redémarre ViaMichelin Navigation.

Remarque :

Seul ce qui était en cours d'exécution peut-être perdu (par exemple l'itinéraire en cours).

11.3.2. Hard reset

Le hard reset permet de reconfigurer votre produit dans ses conditions initiales. A la suite de cette manipulation une réinstallation du logiciel sera nécessaire.

Deux étapes sont nécessaires :

- Pressez simultanément le bouton de diminution du volume, le bouton marche/arrêt et le bouton **reset** (à l'aide du stylet) pendant quelques secondes pour éteindre l'appareil.
- Pressez simultanément le bouton d'augmentation du volume, le bouton marche/arrêt et le bouton **reset** (à l'aide du stylet) pour redémarrer l'appareil.

Remarque :

- *Avant d'effectuer un hard reset, nous vous invitons à retirer la carte SD. Réinstallez-la après le hard reset.*
- *Les sauvegardes, les POI installés avec POI Manager et l'historique des destinations sont conservés. Les paramètres d'installation (langues, vitesses, heure,...) sont supprimés.*
- *Pour effectuer un hard reset, débranchez le ViaMichelin Navigation X-950 / X-950T de l'alimentation électrique.*



11.4. Informations pratiques

- Configurations PC :
 - PC équipé de 128 Mo de RAM ou plus
 - Microprocesseur Pentium 200 MHz Minimum
 - Lecteur de DVD-ROM
 - Microsoft 2000 ou XP
 - Capacité disque requise : entre 500 Mo et 2 Go selon la taille de la cartographie utilisée.
- Copyrights : Michelin 2006. Cartography © ViaMichelin 2005. Digital Data © Tele Atlas 2005
- Vous pouvez commander des accessoires et des pièces détachés pour le ViaMichelin Navigation X-950 / X-950T sur le site de ViaMichelin dédié à la Navigation :
www.ViaMichelin.fr/navigationgps



11.5. Informations techniques

- Dimension (L x l x h) en cm	12 l x 71,5 x 19
- Poids	138 g
- Voltage du cordon allume cigare	12 V
- Ecran	TFT Transflectif traité antireflet – QGVA – LCD 3,5" (55 x 74 cm – 320 x 240 pixels) 65.536 couleurs affichables
- Processeur	Intel PXA 270
- Vitesse processeur	312 MHz
- Système d'exploitation	Windows CE.net 4.2
- Mémoire ROM	128 Mo
- Mémoire RAM	32 Mo
- liaison USB	v 1.1
- Conditions d'utilisation	entre 0° et 55° C (charge de la batterie : entre 0° et 43° C) entre 10% et 85 % d'humidité
- Batterie	Lithium-Ion 1.080 mAh
- Autonomie	Entre 3 et 5 heures selon utilisation et paramétrage de l'éclairage
- Norme GPS utilisée	NMEA 0183 (2.x)
- Module de réception	SIRF Star III
- Norme du connecteur de l'antenne	MMCX

12. Que faire si ...

Dans ce tableau nous vous proposons quelques solutions simples à des questions souvent posées :

L'appareil ne s'allume pas lorsque j'appuie sur le bouton « marche/arrêt » :	Vérifier que le bouton « Lock » (situé sur le haut de l'appareil) n'est pas enclenché. Si c'est le cas, pousser le bouton sur la gauche pour déverrouiller votre ViaMichelin Navigation X-950 / X-950T.
Lors de la navigation, les messages sont dans une autre langue :	A partir du Menu Principal , allez dans Options / Général / Langue et sélectionner la Langue du guidage vocal de votre choix.
Comment mettre à jour mes POI ?	Télécharger et intégrer avec le programme POI Manager les fichiers de POIS à partir du site ViaMichelin : http://www.shop.ViaMichelin.fr rubrique POI
J'ai la version ViaMichelin Navigation qui allait avec le X-930, est-ce que je peux l'installer sur le ViaMichelin Navigation X-950/X-950T ?	Le logiciel fourni avec le ViaMichelin Navigation X-930 peut s'installer sur un X-950 ou un X-950T cependant il sera alors nécessaire d'effectuer un hard reset à chaque changement de version. De plus vous ne bénéficierez plus alors de la nouvelle cartographie et des nouvelles fonctionnalités de la version livrée avec le ViaMichelin Navigation X-950 / X-950T.
J'ai la nouvelle version de ViaMichelin Navigation qui va avec le X-950/X-950T, est-ce que je peux l'installer sur le X-930 ?	Le logiciel fourni avec le ViaMichelin Navigation X-950 / X-950T peut s'installer sur le X-930 cependant toutes les fonctionnalités liées à l'info trafic ne pourront pas être activées.
Quelle est la différence entre un calcul d'itinéraire Le plus court et Le plus rapide ?	Lors de la préparation d'un itinéraire il est possible de paramétrer le calcul du trajet avec le critère Le plus rapide ou Le plus court . Le critère Le plus court sélectionne le trajet routier le plus direct entre le point de départ et le point d'arrivée. Le critère Le plus rapide établit un itinéraire qui emprunte le trajet le plus court sur les axes ayant les vitesses moyennes les plus élevées. Il est donc possible de privilégier certains types de routes (autoroutes, routes principales, etc.) en modifiant leur vitesse moyenne dans le paramétrage du logiciel. En mode Navigation seul le paramètre Le plus rapide est utilisé.

<p>Comment tenter d'installer le DVD-ROM sur le PC si vous avez un message d'erreur au lancement du DVD-ROM ?</p>	<p>Si un message d'erreur survient durant l'installation du logiciel sur votre PC, nous vous proposons d'effectuer les manipulations suivantes :</p> <ul style="list-style-type: none"> - videz le répertoire des fichiers temporaires de Windows : TEMP - videz le répertoire des fichiers temporaires Internet. - vérifiez que vous disposez de suffisamment d'espace sur le disque dur de votre PC pour procéder à l'installation (entre 500 Mo et 2 Go selon la version à installer). - créez un répertoire temporaire sur le disque dur de votre PC : par exemple : VMX950 - copiez le DVD-ROM dans ce répertoire. - désactivez (le temps de l'installation) l'antivirus installé sur le PC. - cliquez sur le programme « Setup » pour lancer la procédure d'installation. - suivez les instructions à l'écran. <p>A l'issue de l'installation réussie, supprimez le répertoire temporaire et son contenu du disque dur de votre PC.</p>
<p>L'appareil ne se recharge pas quand il est branché dans la voiture:</p>	<p>Vérifiez que la prise allume cigare et la mini-prise USB sont bien branchées et que la diode du cordon est allumée.</p>
<p>L'appareil ne reçoit pas l'info trafic.</p>	<p>L'info trafic est transmise par ondes radio. Il est donc possible que selon l'endroit où vous vous trouvez, de la météo, le pays, etc. la réception ne soit pas d'une qualité qui permette de réceptionner les informations utiles pour le calcul d'itinéraire. Ce n'est pas pour autant que votre appareil ne fonctionne pas correctement. Il s'agit simplement d'un problème temporaire de réception.</p>

Vous trouverez sur le nouveau site Internet de ViaMichelin dédié à la Navigation des informations, des FAQ, des patchs, des mises à jours, etc. qui progressivement enrichiront et compléteront les informations de ce manuel afin d'utiliser votre ViaMichelin Navigation X-950 / X-950T dans des conditions optimales :

www.ViaMichelin.fr/navigationgps rubrique **Support**

13. Droits d'utilisation et garanties

Veillez lire attentivement les dispositions suivantes avant toute utilisation du système de navigation portable ViaMichelin que vous avez acheté.

Ce dernier est fourni avec des logiciels dont l'utilisation est soumise à une licence qui est concédée par ViaMichelin et/ou par des fournisseurs tiers, à l'acheteur initial, utilisateur final (ci-après « Vous »), pour ses besoins propres, et conformément au contrat de licence de logiciel ci-dessous.

Ce dernier peut Vous permettre d'accéder à des services d'information routière en temps réel utilisant la technologie RDS-TMC, selon disponibilité desdits services dans le pays dans lequel Vous vous trouvez.



13.1. CONTRAT DE LICENCE DE LOGICIEL

L'utilisation des logiciels inclus dans le produit ViaMichelin vaut acceptation par Vous du présent contrat. Si Vous n'acceptez pas les dispositions du présent contrat, veuillez retourner à votre vendeur - dans un délai maximum de trente (30) jours suivant votre achat - le produit ViaMichelin non utilisé et complet (matériel, accessoires, logiciels et documentation avec leurs emballages) afin d'en obtenir le remboursement intégral, le ticket de caisse faisant foi.

Logiciels concernés : Le présent contrat s'applique au logiciel ViaMichelin Navigation, aux autres logiciels fournis par ViaMichelin ou par des tiers avec l'appareil de navigation portable ViaMichelin et à la documentation qui les accompagne (ci-après les « Logiciels »), qu'ils soient préinstallés sur l'appareil de navigation, fournis sur CD-ROM, carte mémoire ou obtenus par téléchargement.

Licence : ViaMichelin et/ou ses fournisseurs Vous concèdent une licence limitée non exclusive d'utilisation des Logiciels conformément aux conditions et limitations ci-dessous.

Droits de Propriété Intellectuelle : Les Logiciels et les contenus intégrés aux Logiciels (données, bases de données, programmes...) sont protégés en matière de droits de propriété intellectuelle par les réglementations en vigueur en France et en Europe et par les dispositions des traités internationaux. Toute violation de ces droits constitue une contrefaçon. ViaMichelin et ses fournisseurs conservent tous les droits non expressément accordés.

Restrictions d'utilisation : Vous n'êtes autorisé à utiliser les Logiciels que conjointement avec l'appareil de navigation portable ViaMichelin et les accessoires avec lesquels ils sont fournis. En aucune manière les Logiciels ne peuvent être utilisés avec d'autres matériels et accessoires que ceux fournis.

Vous n'êtes pas autorisé à reproduire, modifier, adapter, décompiler ou désassembler les Logiciels, effectuer de l'ingénierie inverse ni exploiter les Logiciels sur un autre support. Si Vous êtes résident de l'Union Européenne, ViaMichelin mettra à votre disposition sur simple demande écrite de votre part les informations nécessaires à l'interopérabilité des Logiciels avec d'autres programmes conformément à la législation en vigueur.

Vous êtes en droit d'effectuer une copie de sauvegarde des Logiciels dans le seul but de régénérer le logiciel original en cas de détérioration accidentelle. Vous êtes tenu de reproduire et d'apposer sur toute copie que vous effectuerez toutes les mentions de droit d'auteur ainsi que toute autre mention de droits de propriété figurant sur les Logiciels.

Vous n'êtes pas autorisé à extraire, reproduire, représenter, modifier, adapter, extraire les données et/ou bases de données intégrées aux Logiciels. En particulier, il Vous est strictement interdit de télécharger les cartes numériques et les données contenues dans les Logiciels et de les transférer sur un autre logiciel et/ou matériel.

Vous n'êtes pas autorisé à louer ou prêter les Logiciels ou à les utiliser dans le cadre d'une exploitation commerciale ou d'une utilisation professionnelle. Vous ne pouvez pas concéder une sous-licence des Logiciels, que ce soit à titre gratuit ou onéreux, ou en attribuer ou transférer une licence.

Durée : Le présent contrat de licence produira effet jusqu'à sa résiliation ou terminaison pour quelque cause que ce soit. Il pourra être résilié à tout moment en cas de manquement de votre part à l'une quelconque de ses dispositions. Immédiatement après sa résiliation ou terminaison, vous devrez restituer à ViaMichelin les Logiciels et/ou détruire les copies en votre possession.

Nullité partielle : Si l'une des dispositions du présent contrat de licence s'avérait invalide, illégale ou inapplicable, la validité, la légalité et l'applicabilité des autres dispositions ne seront pas remises en cause.

Droit applicable et juridiction compétente : Le présent contrat de licence est régi par la législation française. En cas de litige, les tribunaux de Nanterre-France seront compétents.



13.2. GARANTIE

La présente garantie est consentie par ViaMichelin à l'acheteur initial, utilisateur final d'un système de navigation portable ViaMichelin, pour ses besoins propres (ci-après « Vous »).

Matériel : ViaMichelin garantit pendant une période de deux (2) ans à compter de la date d'achat initial que l'appareil de navigation portable et ses accessoires (Ci-après « le Matériel ») seront exempts de défauts matériels et de fabrication, sous réserve d'une utilisation normale. ViaMichelin garantit que le support des Logiciels sera exempt de tout vice pendant cette période de garantie.

Logiciels : ViaMichelin garantit, pendant une période de quatre-vingt-dix (90) jours à compter de la date d'achat initial, la conformité du Logiciel ViaMichelin Navigation et de tout autre Logiciel de marque ViaMichelin fournis avec le Matériel (ci-après « Les Logiciels ») aux spécifications qui les accompagnent.

LIMITATION DE LA GARANTIE

1. La présente garantie ne s'applique pas aux logiciels ou matériels de tiers fournis ou inclus dans le système de navigation portable ViaMichelin. ViaMichelin n'assure aucune garantie pour le compte desdits tiers. Les matériels et logiciels de tiers sont couverts par la garantie du fournisseur ou du concédant de la licence.
2. La présente garantie ne s'applique pas à l'usure normale du Matériel et des Logiciels.
3. La présente garantie ne couvre (i) ni les dommages matériels affectant la surface de l'appareil de navigation portable y compris fissures ou rayures sur l'écran ou le boîtier extérieur, (ii) ni les dommages résultant d'une mauvaise utilisation ou d'une utilisation non-conforme aux instructions, d'une négligence, d'une tentative de réparation ou modification du produit, (iii) ni les dommages résultant d'un incendie, de la pénétration d'humidité ou de liquide, de l'exposition à une source de chaleur, de variations de tension, de catastrophes naturelles ou autres risques, (iii) ni les dommages résultant de l'utilisation du produit avec d'autres matériels et/ou logiciels que ceux qui l'accompagnent.
4. La présente garantie ne permet pas d'assurer que le fonctionnement des Logiciels sera ininterrompu et exempt d'erreur. Des erreurs de calcul peuvent se produire, du fait même de l'utilisation du Logiciel dans un système externe ou du fait des conditions de l'environnement local. Toute garantie de fiabilité, de précision, de complétude ou d'exhaustivité des données intégrées aux Logiciels est expressément exclue. ViaMichelin et ses fournisseurs apportent le plus grand soin à la sélection et la mise à jour des données cartographiques et thématiques intégrées aux Logiciels. Toutefois il est possible qu'à la date d'acquisition ou d'utilisation des Logiciels, certaines données contenues dans les Logiciels aient été modifiées, sans que ViaMichelin et ses fournisseurs en aient été informés.
5. La présente garantie ne s'applique pas aux services d'information routière en temps réel utilisant la technologie RDS-TMC que Vous pouvez recevoir à partir de votre système de navigation portable ViaMichelin, selon disponibilité de ces services dans le pays dans lequel Vous vous trouvez. Ces services sont diffusés sous l'entière responsabilité de leurs éditeurs respectifs, organismes privés ou publics. Toute garantie d'accessibilité et de disponibilité de ces services est expressément exclue. Toute garantie de fiabilité, de précision, d'exhaustivité, de mise à jour en temps réel des informations, messages ou alertes dérivés de ces services est également exclue.

Recours : En cas de vice caché porté à la connaissance de ViaMichelin pendant la période de garantie, votre seul recours sera d'obtenir, à la seule discrétion et aux frais de ViaMichelin, la réparation ou le remplacement du Matériel et/ou du Logiciel. Si ViaMichelin ne peut raisonnablement réparer ou remplacer le produit, ViaMichelin pourra à sa seule discrétion Vous rembourser le prix d'achat payé pour le produit. Les pièces ou les produits remplacés pourront être des produits neufs ou reconditionnés, ou des versions comparables du produit défectueux. ViaMichelin garantit tout Matériel et/ou Logiciel remplacé pendant une période de quatre-vingt-dix (90) jours à compter de la date d'expédition ou jusqu'à l'expiration de la garantie d'origine si la durée de celle-ci est supérieure.

Mise en œuvre de la garantie : Pour mettre en œuvre la présente garantie, Vous devez contacter votre revendeur et lui retourner le produit Matériel et/ou Logiciel pendant la période de garantie applicable en suivant les instructions qu'il Vous donnera. Une preuve datée de l'achat initial sera exigée.

Exclusion de garantie : La présente garantie est exclusive de toutes autres garanties, conditions et modalités expresses, implicites ou légales y compris les garanties de commercialisation, d'aptitude à un usage particulier, d'exactitude, de conformité à la description, de qualité satisfaisante, d'absence de tout virus dans les Logiciels et de non-contrefaçon que ViaMichelin et ses fournisseurs déclinent expressément.

Aucune disposition de la présente garantie ne saurait toutefois porter atteinte aux droits qui Vous sont reconnus par la loi.

Limitation de responsabilité : Dans toute la mesure permise par la réglementation applicable, ViaMichelin et/ou ses fournisseurs ne seront en aucun cas responsable de tout dommage direct et/ou indirect, spécial, consécutif, notamment, à titre indicatif mais non limitatif, les pertes de gains ou de profit, pertes d'affaires, pertes de données et pertes de logiciels, de matériel y compris les frais de récupération, reproduction et de réparation des pertes susvisées, résultant de l'utilisation et/ou de l'impossibilité d'utiliser le produit et ce, même si ViaMichelin et/ou ses fournisseurs ont été avertis de l'éventualité de tels dommages. En toute hypothèse la responsabilité de ViaMichelin sera limitée au montant du prix d'achat du produit.

Nullité partielle : Si l'une des dispositions de la présente garantie s'avérait invalide, illégale ou inapplicable, la validité, la légalité et l'applicabilité des autres dispositions ne seront pas remises en cause.

Droit applicable et juridiction compétente : La présente garantie est régie par la législation française. En cas de litige, les tribunaux de Nanterre-France seront compétents. La présente garantie exclut l'application de la Convention des Nations Unies sur les contrats de vente internationale de produits.

Avertissement : *Si vous utilisez le système de navigation portable ViaMichelin dans votre véhicule, vous êtes entièrement responsable de positionner et d'utiliser les outils de navigation à l'intérieur de votre véhicule de manière à ne pas obstruer la visibilité du conducteur, gêner le fonctionnement des systèmes de sécurité et éviter tout risque d'accident, de blessure et/ou de dommage. Il vous appartient de respecter les règles de la sécurité routière et de ne manipuler le système de navigation portable ViaMichelin qu'à l'arrêt de votre véhicule. ViaMichelin et/ou ses fournisseurs déclinent toute responsabilité pour toute utilisation de ce produit susceptible de provoquer des accidents, d'occasionner des dommages ou d'enfreindre la loi ainsi que pour les conséquences directes ou indirectes qui en résulteraient.*



Conformément aux dispositions de l'article 12 du décret 2005-829 du 20 juillet 2005 relatif à la composition des équipements électriques et électroniques et à l'élimination des déchets issus de ces équipements, ce produit ne doit pas être jeté dans les ordures ménagères.

Il doit être remis à un point de collecte approprié pour le traitement, la valorisation, le recyclage des déchets d'équipements électriques et électroniques.

En faisant ce geste pour l'environnement, vous contribuez ainsi à la préservation des ressources naturelles et à la protection de la santé humaine.