

# Présentation de ce mode d'emploi

Ayez toujours ce manuel à portée de main ou à côté de votre PC. Conservez bien le mode d'emploi et l'emballage du PC pour pouvoir les remettre au nouveau propriétaire en cas de vente.

Nous avons articulé ce mode d'emploi de façon à ce que vous puissiez à tout moment, à l'aide du sommaire, trouver les informations dont vous avez besoin, classées par thèmes.

Afin de démarrer le PC immédiatement, veuillez vous reporter au chapitre « **Consignes de sécurité** » et « **Utilisation** ».

Nous vous conseillons de lire également les autres chapitres afin d'obtenir des explications détaillées et des conseils sur l'utilisation de votre PC.

Le but de ce mode d'emploi est de vous informer sur votre PC dans un langage facilement compréhensible.

Pour vous servir des programmes d'application et du système d'exploitation, vous pouvez utiliser les aides qui vous sont proposées dans les programmes lorsque vous appuyez sur une touche (F1, la plupart du temps) ou que vous cliquez sur le bouton de la souris. Ces aides seront disponibles lorsque vous utiliserez le système d'exploitation Microsoft Windows<sup>®</sup> ou les programmes d'application.

Windows Vista<sup>®</sup> vous propose une aide supplémentaire grâce à l'**Accueil Windows**, qui vous permettra de vous familiariser avec le système d'exploitation et votre PC. Nous avons listé d'autres sources d'informations intéressantes à partir de la page 69.

## Identification

Pour conserver la preuve de l'origine de votre PC, notez ici les informations suivantes :

Numéro de série .....

Date d'achat .....

Lieu d'achat .....

Vous trouverez le numéro de série au dos de votre ordinateur. Notez également le numéro sur votre carte de garantie.

## À qui s'adresse ce guide ?

Il s'adresse aussi bien aux débutants qu'aux utilisateurs confirmés. Mis à part l'utilisation professionnelle que l'on peut en faire, le PC est conçu pour une utilisation domestique. Les nombreuses possibilités d'utilisation conviennent à toute la famille.

## La qualité

Nous avons, par le choix des composants de l'ordinateur, été particulièrement attentifs à la fonctionnalité, la simplicité d'utilisation, la sécurité et la fiabilité. Grâce à un concept matériel et logiciel équilibré, nous pouvons vous présenter maintenant un PC évolutif, qui vous donnera satisfaction aussi bien au travail que dans vos loisirs. Nous vous remercions de la confiance que vous accordez à notre produit et nous sommes heureux de vous compter parmi nos nouveaux clients.

## Reproduction de ce manuel

Ce document contient des informations protégées par la loi. Tous droits réservés. La reproduction mécanique, électronique ou par n'importe quel moyen que ce soit est interdite sans l'accord écrit du fabricant.

Copyright© 2008, 13/11/08

Tous droits réservés.

Ce manuel est protégé par le code de la propriété intellectuelle.

Copyright **Medion**.

Marques:

**MS-DOS** et **Windows** sont des marques déposées **Microsoft**.

**Pentium** est une marque déposée **Intel**.

Les autres noms de produit mentionnés dans ce document sont des marques de leurs propriétaires respectifs.

Sous réserve de toutes modifications.

## Sommaire:

<b>Sécurité de fonctionnement</b> .....	<b>1</b>
Sécurité de fonctionnement.....	3
Sauvegarde des données .....	4
Lieu d'installation .....	4
Environnement prévu .....	5
L'ergonomie .....	6
Raccordement .....	8
Alimentation .....	8
Câbles .....	9
Informations de conformité R&TTE.....	10
Indications pour le touchpad .....	10
Fonctionnement de la batterie .....	11
<b>Illustrations &amp; Mise en service</b> .....	<b>13</b>
Inventaire de la livraison .....	15
Illustrations .....	16
Ordinateur ouvert.....	16
Côté gauche .....	17
Côté droit .....	17
Voyants d'état et voyants d'accès .....	18
Mise en service .....	19
Démarrage .....	19
Étape 1 .....	19
Étape 2 .....	21
Étape 3 .....	21
Description rapide de l'interface de Windows .....	22
<b>Composants principaux</b> .....	<b>25</b>
Alimentation .....	27
Bouton marche/arrêt .....	27
Fonctionnement réseau .....	28
Batterie .....	29
Mise en place de la batterie .....	29
Retrait de la batterie .....	29
Charge de la batterie .....	30
Décharge de la batterie .....	30
Performances de la batterie .....	31
Gestion de l'alimentation .....	32
Mettre en veille .....	32
Mettre en veille prolongée (Hibernate).....	32
Touche d'économie d'énergie .....	33
Activer/Désactiver le mode Économie d'énergie .....	33
Écran .....	34
Ouverture et fermeture de l'écran .....	34
Résolution de l'écran .....	35
Adapter l'affichage et le son .....	35

Connexion d'un moniteur externe.....	36
Dupliquer le Bureau .....	37
Étendre le Bureau .....	37
Entrée des données.....	38
Le clavier .....	38
Combinaisons de touches spécifiques à l'ordinateur .....	38
La souris (touchpad).....	39
Disque dur.....	40
Répertoire important .....	41
Le lecteur optique.....	42
Chargement d'un disque.....	42
Retrait manuel d'un disque bloqué .....	44
Ecouter des CD / Etablir une sélection .....	44
Informations sur le code régional du DVD .....	45
Au sujet du graveur .....	46
CD et DVD bruts.....	46
La carte son.....	47
Périphériques audio.....	48
Fonctionnement du réseau .....	50
Qu'est-ce qu'un réseau ?.....	50
Connexion réseau Fast Ethernet .....	50
Wifi (réseau radio) .....	51
Régler les problèmes dus au réseau .....	52
Les lecteurs de cartes .....	53
Insertion de la carte mémoire .....	53
Poussez la carte jusqu'à entendre un déclic.....	53
L'emplacement Express .....	54
Installer la carte Express .....	54
Retirer la carte Express .....	54
La Webcam .....	55
Exemple d'utilisation avec Windows Messenger .....	55
Bluetooth.....	56
La Carte TV avec Télécommande.....	57
La Carte TV.....	57
Télécommande.....	57
Placer les batteries .....	58
Fonctions des touches .....	58
Modification des canaux d'émission/de réception .....	60
Mise en marche .....	61
Insertion de la carte TV.....	61
Retirer la carte TV .....	61
Brancher l'antenne.....	62
Regarder la télévision .....	62
Le port série universel (USB) .....	63
Raccordement USB e-SATA .....	64

Retirer les appareils e-SATA.....	64
Protéger le portable .....	65
Capteur d’empreinte digitale.....	65
Que vous offre cette technologie ? .....	65
Configuration du logiciel :.....	65
Changement rapide d’utilisateur .....	66
Cryptage de fichiers.....	67
Décryptage de fichier .....	67
Mot de passe de mise en marche.....	68
Utiliser une serrure de sûreté .....	68
Logiciels.....	69
Découvrez Windows Vista® .....	69
Windows Vista® - Guide de démarrage rapide .....	69
Windows Vista® - Aide et support .....	69
Windows Vista® – Accueil Windows.....	70
Windows Vista® – Contrôle de compte d’utilisateur .....	71
Installation de logiciels .....	72
Désinstallation de logiciels .....	73
Activation de Windows .....	74
Activation du produit avec votre portable .....	74
Programme BIOS Setup .....	75
Exécution du BIOS Setup.....	75
BullGuard Internet Security .....	76
<b>Travail personnel .....</b>	<b>79</b>
Trucs et astuces .....	81
Aides à l’utilisation.....	81
Programmation du système et information.....	82
Questions fréquentes .....	83
Sauvegarde des données et du système .....	84
Sauvegarde des données .....	84
Programmes de maintenance .....	84
Windows® Update .....	85
Informations de mise à jour Windows relatives à la sécurité des données .....	86
Restauration du système .....	87
Élimination d’erreurs .....	87
Réinstallation de la configuration d’origine.....	88
Limites de la réinstallation .....	88
Mise en place de la réinstallation .....	88
Dépannage rapide en cas de dysfonctionnement.....	89
Identification de la cause .....	89
Vérification des câbles et connexions.....	89
Erreurs et causes possibles.....	90
Avez-vous encore besoin d’aide ? .....	91
Assistance pour les pilotes .....	91
Entretien .....	92

Entretien de l'écran.....	92
Transport.....	93
Recyclage et élimination .....	94
Consignes de sécurité relatives à l'utilisation des piles .....	94
Ajout/transformation et réparation .....	96
Indications pour le technicien SAV.....	96
<b>Appendice.....</b>	<b>97</b>
L'ordinateur (portable) .....	99
Comment fonctionne un ordinateur ? .....	99
Les logiciels .....	99
La mémoire .....	99
Saisie .....	99
La sortie.....	99
Le CPU (processeur) .....	100
Applications avec le portable .....	100
Calculer.....	100
Traitement de texte .....	100
Banque de données.....	100
Apprendre et s'informer .....	101
Multimédia.....	101
Dessiner et créer.....	101
Internet .....	102
Réglementation .....	103
Résistivité électromagnétique .....	103
ISO 13406-2 Classe II.....	103
Index .....	106

# Chapitre 1

## Sécurité de fonctionnement

Sujet	Page
Sécurité de fonctionnement .....	3
Sauvegarde des données .....	4
Lieu d'installation .....	4
Environnement prévu .....	5
Ergonomie .....	3
Raccordement .....	3
Informations de conformité R&TTE .....	10
Indications pour le touchpad .....	10
Fonctionnement de la batterie .....	11





# Sécurité de fonctionnement

Veillez lire ce chapitre attentivement et respecter toutes les consignes énoncées. Vous garantirez ainsi à votre ordinateur un bon fonctionnement et une longue durée de vie.

- Ne laissez pas les enfants jouer sans surveillance avec des appareils électriques. Les enfants ne sont pas toujours conscients des éventuels dangers.
- Conservez les emballages, (ex : plastiques, hors de portée des enfants. Un usage incorrect peut entraîner un risque d'étouffement.
- N'ouvrez jamais les boîtiers de l'ordinateur, de la batterie ou de l'adaptateur secteur ! Vous pourriez déclencher un court-circuit ou même un incendie, ce qui endommagerait votre ordinateur. N'utilisez jamais votre ordinateur lorsque le boîtier est ouvert.
- Les lecteurs CD-ROM/CDRW/DVD sont des dispositifs laser de classe 1 lorsqu'ils sont utilisés à l'intérieur d'un boîtier fermé d'ordinateur portable. N'enlevez pas le couvercle de ces dispositifs, des rayons laser invisibles pourraient être émis. Ne regardez pas les rayons laser, même avec des lunettes ou autres protections.
- N'introduisez aucun objet à l'intérieur de l'ordinateur par les fentes et ouvertures de l'appareil. Des corps étrangers pourraient déclencher un court-circuit ou même un incendie, ce qui endommagerait votre ordinateur.
- Les fentes et ouvertures de l'ordinateur servent à son aération. Ne les recouvrez pas afin d'éviter à l'ordinateur de surchauffer.
- L'ordinateur ne peut pas être utilisé dans une usine.
- N'utilisez pas l'ordinateur pendant un orage afin d'éviter les dommages que pourrait provoquer la foudre.
- Ne posez aucun objet sur l'ordinateur et n'exercez aucune pression sur l'écran.  
Ces actions pourraient avoir pour conséquence de briser l'écran.
- Vous risquez de vous blesser si l'écran TFT se brise. Ramassez les morceaux cassés avec des gants de protection et envoyez-les au service après-vente qui les détruira.  
Lavez-vous ensuite les mains avec du savon car il est possible qu'il y ait eu émanation de produits chimiques.
- L'écran ne doit jamais être ouvert plus de 120°. N'essayez pas de l'ouvrir de force.
- Ne touchez pas l'écran avec les doigts ou avec des objets pointus, vous éviterez ainsi de l'abîmer.

- Ne soulevez jamais l'ordinateur en le tenant par l'écran, les charnières pourraient se casser.

**Éteignez immédiatement** l'ordinateur ou ne l'allumez surtout pas, **débranchez-le** et adressez-vous au **service client** si...

- ... l'adaptateur secteur, le câble électrique ou la prise a fondu ou est endommagé. Faites remplacer le câble ou le bloc d'alimentation défectueux par une pièce neuve. Ces pièces ne doivent en aucun cas être réparées.
- ... le boîtier de l'ordinateur est endommagé ou si du liquide a coulé à l'intérieur. Faites examiner l'ordinateur par le service client. Autrement, l'ordinateur pourrait ne pas fonctionner dans les conditions de sécurité indispensables. Il y a en effet danger de mort par électrocution et/ou risque de rayonnement laser nocif !

## Sauvegarde des données

### Attention !

Après chaque mise à jour de vos données, effectuez une sauvegarde sur un support externe (CD-R : ⇒ p. 84). Le fabricant **ne peut être tenu pour responsable** d'une perte de données et de ses éventuelles conséquences.

## Lieu d'installation

- Maintenez votre ordinateur et tous les éléments qui lui sont connectés à l'abri de l'humidité et protégez-le de la poussière et des rayons de soleil. En cas de non-respect de ces consignes, vous exposez votre ordinateur à des risques de défaillances ou de détérioration.
- **N'utilisez pas** votre ordinateur **à l'extérieur** : selon les conditions météorologiques (ex : la pluie, la neige), vous risquez d'endommager l'appareil.
- Placez et utilisez tous les éléments sur un support **stable, bien horizontal** et **non soumis à des vibrations**, l'ordinateur ne risquera pas ainsi de tomber.
- N'utilisez pas le portable de manière prolongée sur vos genoux ou une autre partie de votre corps : la dissipation de chaleur sous l'appareil peut engendrer un échauffement désagréable.

- Durant les premières heures d'utilisation, les nouveaux appareils peuvent dégager une odeur typique mais totalement inoffensive s'estompant progressivement au fil du temps. Pour combattre la formation d'odeur, nous vous conseillons d'aérer régulièrement la pièce. Lors du développement de ce produit, nous avons tout mis en œuvre pour que les taux restent largement inférieurs aux taux limites en vigueur.

## Environnement prévu

- L'ordinateur peut fonctionner à une température ambiante comprise entre 5 °C et 35 °C et par un taux d'humidité relative compris entre 20 % et 80 % (sans condensation).
- Lorsque l'ordinateur est débranché, il peut être stocké à une température comprise entre 0 °C et 60 °C.
- En cas d'orage, débranchez l'appareil et surtout le câble de l'antenne TV. Pour plus de sécurité, nous recommandons l'utilisation d'un dispositif de protection électrique, afin de protéger votre PC contre les dommages causés par les surtensions ou la foudre qui peuvent toucher le réseau électrique.
- Après avoir transporté le portable, attendez que l'appareil ait atteint la température ambiante avant de le mettre en marche. En cas de grosses variations de température ou d'humidité, la condensation peut engendrer la formation d'humidité à l'intérieur du portable, susceptible de provoquer un court-circuit.
- Conservez l'emballage d'origine, au cas où vous auriez besoin de transporter l'appareil.

# L'ergonomie

## Remarque

Tenez compte du fait que le moniteur doit être installé de façon à éviter **les reflets, les lumières aveuglantes et les contrastes trop forts.**

L'écran ne doit jamais se trouver à proximité d'une fenêtre car c'est à cet endroit que la pièce est la plus claire à cause de la lumière du jour. Cette clarté rend plus difficile l'adaptation de l'œil à l'écran plus sombre. L'écran doit toujours être disposé de façon à ce que le regard soit parallèle à la fenêtre.

La position avec le regard dos à la fenêtre n'est pas bonne étant donné que le reflet du jour à travers la fenêtre est directement en contact avec l'écran. De même, le regard directement en face de la fenêtre n'est pas bon en raison du contraste entre l'écran sombre et la clarté de la lumière du jour peut provoquer des difficultés d'adaptation et des douleurs. L'orientation en parallèle devrait également valoir pour la lumière artificielle. Ceci signifie que les mêmes critères et raisons sont valables pour l'éclairage des bureaux et des lieux de travail avec une lumière artificielle. Au cas où la pièce ne permettrait pas de positionner l'écran comme indiqué, il existe beaucoup d'autres solutions afin d'éviter les lumières aveuglantes, les reflets, les contrastes trop importants entre clair et sombre .... Par exemple : tourner, rabaisser ou relever l'écran. On peut également améliorer cette installation au moyen de stores à lamelles ou verticaux aux fenêtres, des murs de séparation ou en modifiant les installations d'éclairage.



Le fait de rester assis dans la même position pendant une période prolongée peut à la longue devenir inconfortable. Pour augmenter votre confort et réduire les risques de lésion, vous devez adopter une position d'assise correcte.

- **Dos** - Lorsque vous êtes assis à votre poste de travail, veillez à ce que votre dos soit soutenu par le dossier de la chaise, en position droite ou légèrement inclinée vers l'arrière.
- **Bras** - Vos bras doivent être souples et détendus, coudes près du corps, avant-bras et mains parallèles au sol.
- **Poignets** - Vos poignets doivent être aussi droits que possible lorsque vous utilisez le clavier, la souris ou la boule de commande. Ils ne doivent pas être pliés vers le haut ou vers le bas ou latéralement de plus de 10 degrés.
- **Jambes** - Vos cuisses doivent être horizontales ou légèrement inclinées vers le bas. Vos jambes doivent pratiquement former un angle droit avec vos cuisses. Vos pieds doivent reposer à plat sur le sol. Au besoin, utilisez un repose-pied mais avant d'en acquérir un, assurez-vous que la hauteur de votre chaise est correctement réglée.
- **Tête** - Votre tête doit être droite ou légèrement inclinée vers l'avant. Evitez de travailler avec la tête ou le tronc tordu dans une position non naturelle.
- **Général** - Changez fréquemment de position et faites souvent des pauses pour éviter la fatigue.

## Raccordement

Veillez respecter les consignes suivantes pour raccorder correctement votre ordinateur :

### Alimentation

- N'ouvrez pas le boîtier réseau. Il y a danger de mort par décharge électrique lorsque le boîtier est ouvert. Il ne contient aucun élément à entretenir.
- La prise doit se trouver près de l'ordinateur et être facilement accessible.
- Pour mettre votre ordinateur hors tension, retirez la fiche de la prise.
- Ne branchez le boîtier que sur des prises mises à la terre et sur du courant secteur 100-240V~/ 50-60 Hz. Si vous n'êtes pas sûr du voltage de votre installation dans cette pièce, renseignez-vous auprès de votre centre EDF.
- N'utilisez que le matériel de raccordement livré en accompagnement.
- Si vous rajoutez une rallonge, veillez à ce qu'elle corresponde aux exigences VDE. Renseignez-vous auprès de l'électricien qui a effectué votre installation.
- Pour plus de sécurité, nous recommandons l'utilisation d'un dispositif de protection électrique, afin de protéger votre ordinateur portable contre les dommages causés par les surtensions ou la foudre qui peuvent toucher le réseau électrique.
- Si vous souhaitez séparer l'adaptateur secteur du réseau électrique, débranchez d'abord la fiche de la prise de courant, puis la fiche du portable. En procédant dans l'ordre inverse, vous risquez d'endommager l'adaptateur secteur ou le portable. Tenez toujours fermement la fiche lors du débranchement. Ne tirez jamais au niveau du câble.

## Câbles

- Faites cheminer les câbles de manière de ce que personne ne puisse marcher ou trébucher dessus.
- Ne posez aucun objet sur les câbles, ils pourraient être endommagés.
- Ne branchez les appareils périphériques tels que le clavier, la souris, le moniteur etc. que lorsque le PC est éteint afin d'éviter l'endommagement du PC ou des périphériques. Certains appareils peuvent être branchés lorsque le PC est en marche. Il s'agit en général d'appareil avec une connexion USB. Dans tous les cas, suivez impérativement les consignes de sécurité des modes d'emploi correspondants.
- Installez le PC à au moins un mètre de distance des sources de brouillage magnétiques et de haute fréquence (télévision, enceintes, téléphone mobile, téléphones DECT, etc.) pour éviter les défaillances et les pertes de données.
- Veillez à n'utiliser avec cet ordinateur que des câbles blindés de moins de 3 mètres pour les interfaces externes. Utilisez exclusivement le câble fourni, qui a subi de nombreux tests dans nos laboratoires. Pour les câbles d'imprimante, n'utilisez que des câbles à double blindage.
- Les câbles fournis ne doivent pas être remplacés par d'autres câbles. Les câbles qui vous ont été livrés ont subi des tests approfondis dans nos laboratoires : utilisez exclusivement les câbles fournis.
- Pour le branchement de vos périphériques, utilisez uniquement les câbles livrés avec les appareils.
- Veillez à ce que tous les câbles de connexion soient raccordés aux périphériques correspondants afin d'éviter les ondes parasites. Débranchez les câbles dont vous ne vous servez pas.
- Seuls les appareils conformes aux normes EN60950 « sécurité pour les matériels de l'information » ou EN60065 « exigences de sécurité pour les appareils audio, vidéo et appareils électroniques analogiques » peuvent être raccordés à l'ordinateur.

## Informations de conformité R&TTE

Cet ordinateur portable est livré avec les accessoires sans fil suivants :

- Wireless LAN
- Bluetooth
- Télécommande
- Récepteur de la télécommande

Étant donné la capacité du système de communication sans fil Wifi (>100mW), l'utilisation en France n'est autorisée qu'à l'intérieur des bâtiments.

Dans tous les autres pays de l'UE, il n'y a actuellement pas de restrictions. Pour l'utilisation dans d'autres pays, informez-vous sur place au sujet des dispositions légales applicables. Par la présente, MEDION AG déclare que cet appareil est conforme aux exigences essentielles et aux autres dispositions pertinentes de la directive 1999/5/EG. Vous pourrez obtenir les déclarations de conformité à l'adresse [www.medion.com/conformity](http://www.medion.com/conformity).



## Indications pour le touchpad

- L'utilisation du touchpad se fait par l'intermédiaire du pouce ou d'un autre doigt et réagit à l'énergie émise par la peau. N'utilisez pas de stylo ou tout autre objet : cela pourrait endommager votre touchpad.



## Fonctionnement de la batterie

Les batteries stockent de l'énergie électrique dans leurs cellules pour la restituer en cas de besoin. Pour augmenter la durée de vie et les capacités de vos batteries, et afin qu'elles fonctionnent correctement, respectez les indications suivantes :

- Faites en sorte de ne jamais exposer longuement la batterie aux rayons directs du soleil ou à la chaleur.
- Ne jetez pas la batterie au feu.
- Si vous ne respectez pas ces indications, la batterie sera endommagée et pourra même exploser dans certaines conditions.
- N'ouvrez jamais la batterie, elle ne contient pas d'éléments à entretenir.
- Évitez toute salissure et tout contact avec des matières conductrices telles les substances chimiques ou les produits d'entretien.
- Pour recharger la batterie, il faut utiliser exclusivement le chargeur d'origine livré en accompagnement.
- Assurez-vous (au moyen du voyant ou du signal sonore de l'ordinateur) que la batterie est complètement déchargée avant de la recharger.
- Remplacez la batterie par une autre batterie de même type ou par une batterie équivalente qui aurait été conseillée par le fabricant.
- Charger la batterie jusqu'à ce que le voyant de la batterie s'éteigne. Observez également les indications de la page 30 concernant le « charge de la batterie » pour évaluer l'état de charge de votre batterie.
- N'oubliez pas de mettre la batterie hors tension avant de la remplacer.
- Les batteries ne sont pas biodégradables. Apportez les batteries devenues inutilisables à un centre d'élimination des déchets. Votre service clientèle peut vous renseigner à ce sujet.



# Chapitre 2

---

## Illustrations & Mise en service

Sujet	Page
Inventaire de la livraison .....	15
Ordinateur ouvert .....	15
Côté gauche .....	17
Côté droit .....	17
Voyants d'état et voyants d'accès .....	17
Démarrage .....	19



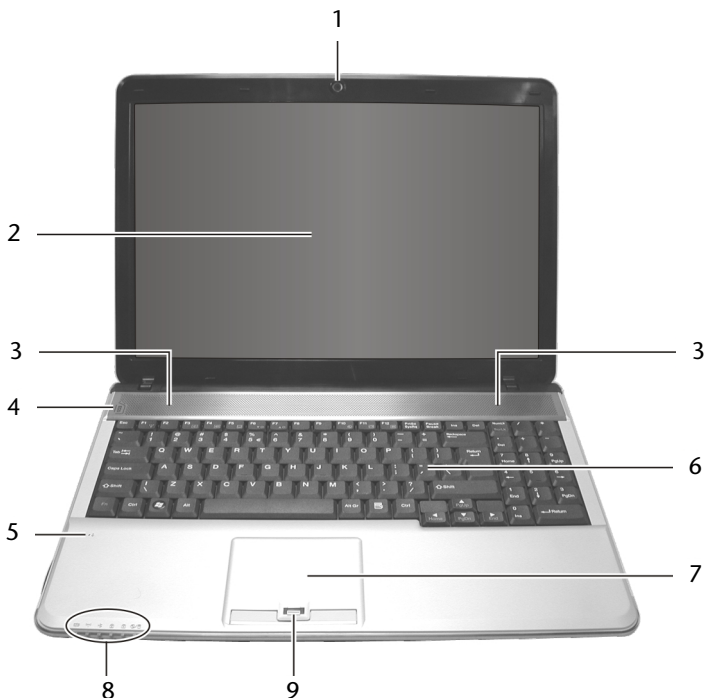
# Inventaire de la livraison

Veillez vérifier si tous les éléments vous ont été livrés et, en cas de livraison incomplète, avertissez-nous **dans un délai de 14 jours suivant l'achat**. Le produit que vous venez d'acheter est accompagné des composants suivants :

- Notebook
- Batterie Li-Ion
- Adaptateur secteur avec câble de raccordement (KSAFK1900474T1M2)
- Logiciel d'aide sur CD
- Version OEM du système d'exploitation
- Manuel de l'utilisateur
- Carte de garantie

# Illustrations

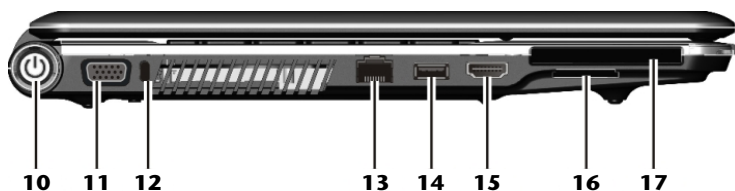
## Ordinateur ouvert



**(Semblable à l'illustration)**

- 1** - Webcam.....(⇒ p. 53)
- 2** - Écran.....(⇒ p. 34)
- 3** - Haut-parleurs
- 9** - Touche d'économie d'énergie.....(⇒ p. 33)
- 5** - Microphone
- 6** - Clavier .....(⇒ p. 38)
- 7** - Touchpad.....(⇒ p. 39)
- 8** - Panneau indicateur .....(⇒ p. 17)
- 9** - Capteur d'empreinte digitale .....(⇒ p. 65)

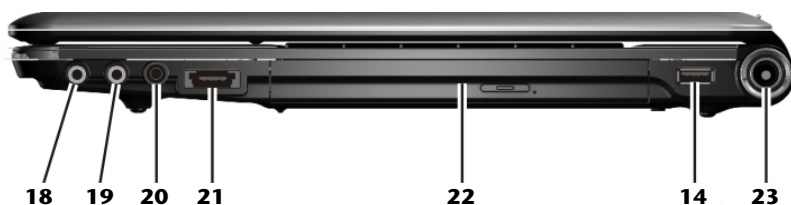
## Côté gauche



(Semblable à l'illustration)

- 10** - Bouton marche/arrêt ..... (⇒ p. 17)
- 11** - Moniteur externe VGA..... (⇒ p. 36)
- 12** - Verrouillage Kensington ..... (⇒ p. 68)
- 13** - Port réseau (RJ-45) ..... (⇒ p. 50)
- 14** - Port USB ..... (⇒ p. 55)
- 15** - Prise HDMI ..... (⇒ p. 36)
- 16** - Port cartes multimédia ..... (⇒ p. 53)
- 17** - Prise Express..... (⇒ p. 54)

## Côté droit



(Semblable à l'illustration)

- 14** - Port USB ..... (⇒ p. 55)
- 18** - Sortie audio\* ..... (⇒ p. 48)
- 19** - Entrée Microphone\* ..... (⇒ p. 48)
- 20** - Sortie audio\*/  
Sortie audio numérique (S/P-DIF, optique)..... (⇒ p. 48)
- 21** - Port e-SATA / USB..... (⇒ p. 64)
- 22** - Lecteur optique ..... (⇒ p. 42)
- 23** - Alimentation électrique ..... (⇒ p. 27)

\* **Port multi-emploi. La configuration s'effectue via le logiciel (⇒ p. 48).**

## Voyants d'état et voyants d'accès

Le système indique par l'intermédiaire de voyants l'état de l'alimentation et du système d'exploitation. Les messages qui s'affichent concernant le système d'exploitation donnent des informations sur l'activité de l'ordinateur :



### Voyant de l'état de charge de la batterie

Ci-dessous le comportement du voyant en fonction des situations :

**Allumé** le pack batterie est en cours de charge.

**Clignote** Signal de batterie faible.



### Voyant d'accès

Lorsque ce voyant est allumée ou clignote, c'est que l'ordinateur accède au disque dur ou au lecteur optique.



### Num Lock – Verrouillage numérique

S'allume lorsque les touches numériques [**NumLk**] sont activées.



### Capital Lock – Majuscules

S'allume lorsque les majuscules [**Caps Lock**] sont activées à l'aide de la touche de verrouillage des majuscules. Les lettres du clavier sont alors automatiquement écrites en majuscules.



### Wifi

Lorsque la fonction sans fil est activée, ce voyant est allumé (option par défaut).



### Bluetooth

Lorsque la fonction Bluetooth est activée, ce voyant est allumé (option par défaut).



## Mise en service

Pour manipuler correctement votre ordinateur et pour le garder longtemps en bon état, il faut que vous ayez lu auparavant le chapitre « **Sécurité de fonctionnement** » situé au début de ce manuel. L'ordinateur est déjà **complètement pré-installé**, vous n'aurez donc pas à régler les pilotes, vous pourrez démarrer immédiatement.

## Démarrage

### Étape 1

- Mettez la batterie en place avant la mise en marche de l'ordinateur en la faisant glisser dans son compartiment.
- Branchez l'adaptateur secteur fourni à l'ordinateur (**23**). Branchez ensuite le cordon d'alimentation à l'adaptateur et enfin, branchez-le à une prise de courant.
- Pour ouvrir l'écran, dépliez-le à l'aide du pouce et de l'index jusqu'à la position désirée. L'écran ne doit jamais être ouvert plus de 120°. N'essayez pas de l'ouvrir de force.



- Veuillez vous assurer avant la première mise en marche de votre ordinateur que la batterie est en place et l'adaptateur secteur branché. Cela est nécessaire pour que Windows Vista<sup>®</sup> puisse déterminer correctement l'indicateur de performance de Windows.

- Allumez l'ordinateur à l'aide de l'interrupteur marche/arrêt (**10**). L'ordinateur démarre et passe maintenant par différentes phases.




### **Remarque**

Aucun disque de démarrage (par ex. le disque de restauration) ne doit se trouver dans le lecteur optique, car le système d'exploitation ne serait pas alors chargé à partir du disque dur.

Le chargement dure un peu plus longtemps à la première installation. Une fois que toutes les données nécessaires ont été enregistrées, le système d'exploitation est complètement installé. L'affichage d'un écran de bienvenue signifie que le système d'exploitation est complètement chargé.

## Étape 2

Suivez les instructions sur l'écran. Chaque fenêtre explique les étapes à effectuer. La procédure d'accueil vous amène entre autres aux écrans et fenêtres suivants.

Si vous avez des questions, cliquez simplement sur .

- **Contrat de licence**

Lisez attentivement le contrat de licence. Vous obtiendrez des informations juridiques importantes sur l'utilisation de votre logiciel.

Pour voir l'ensemble du texte, vous devez déplacer la barre de défilement à l'aide de la souris, jusqu'à ce que vous arriviez à la fin du document. Donnez votre accord au contrat en cliquant sur l'option «**J'accepte le contrat de licence**».

Cela vous donne le droit d'utiliser le produit suivant les conditions définies.

## Étape 3

Une fois la session ouverte, l'écran de Windows® s'affiche.

## Description rapide de l'interface de Windows®

(voir l'illustration de l'interface à la page suivante).

### ❶ **Le bouton Démarrer**

Cliquez une fois sur ce bouton à l'aide du bouton gauche de la souris afin d'ouvrir le menu Démarrer.

### ❷ **Tous les programmes**

Ici sont rassemblées les entrées de tous les programmes installés sur votre PC. Vous pouvez également modifier les entrées à l'aide du bouton droit de la souris.

### ❸ **Barre des programmes**

Les programmes les plus fréquemment utilisés sont listés ici. Le système d'exploitation les reconnaît automatiquement. En cliquant sur une entrée à l'aide du bouton droit de la souris, vous pouvez vous-même déterminer quelles entrées doivent être conservées ou supprimées de la liste. Le programme associé à l'entrée ne sera **pas** supprimé.

### ❹ **Arrêter l'ordinateur**

Si vous souhaitez éteindre le PC, cliquez sur ce bouton à l'aide du bouton gauche de la souris et sélectionnez l'option **Arrêter**.

### ❺ **Barre des tâches**

La barre des tâches fournit des informations et des messages d'état concernant le système d'exploitation et les programmes en cours d'exécution.

### ❻ **« Icônes » sur le « Bureau »**

Les **icônes** sont des raccourcis vers des programmes. Ils servent à démarrer les programmes correspondants. L'application est démarrée via un **double clic** sur l'icône (appuyez sur le bouton gauche de la souris deux fois très rapidement).

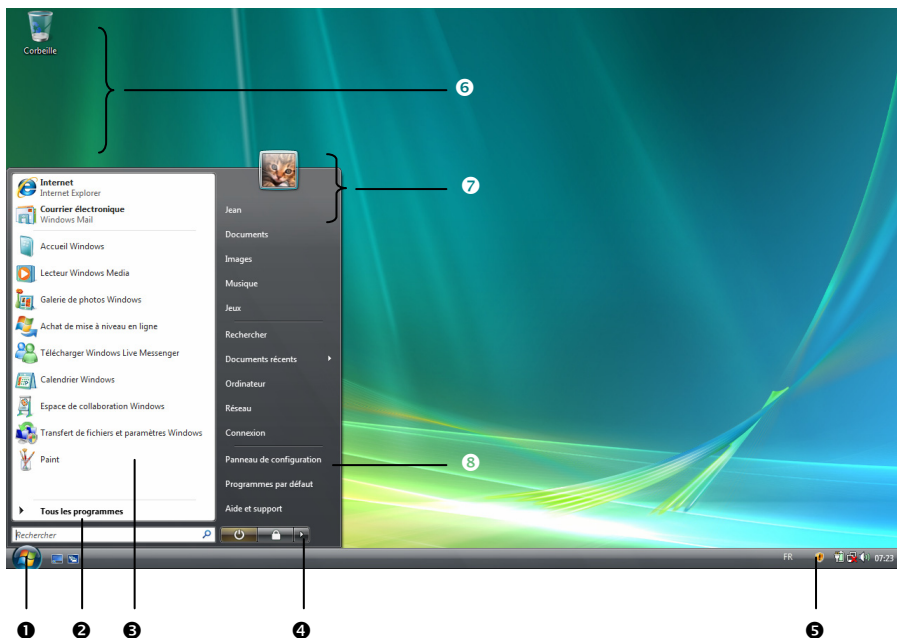
Le **Bureau** englobe pratiquement toute la surface de l'écran et est l'endroit idéal pour ranger ces raccourcis ou encore d'autres raccourcis auxquels vous souhaitez pouvoir accéder rapidement.

### ❼ **Utilisateur connecté**

L'utilisateur connecté est affiché ici. Pour modifier l'image affichée, cliquez sur.

## 8 Panneau de configuration

C'est le centre de contrôle de votre PC. Ici, vous pouvez configurer à souhait votre PC. Vous devrez toutefois vous référer à « **Aide et support** » afin d'être pleinement conscient des éventuelles conséquences des modifications.





# Chapitre 3

## Composants principaux

Sujet	Page
Alimentation .....	27
Écran .....	34
Entrée des données .....	38
Disque dur .....	40
Lecteur optique .....	42
Carte son .....	45
Fonctionnement du réseau .....	50
WLAN (en option).....	49
Lecteurs de cartes .....	53
Emplacement Express .....	54
Webcam.....	53
Bluetooth .....	56
La Carte TV avec Télécommande .....	57
Port série universel (USB) / .....	63
eSATA.....	64
Protéger le portable .....	65
Logiciels .....	69





# Alimentation

## Bouton marche/arrêt

Vous pouvez allumer ou éteindre l'ordinateur en appuyant sur le bouton marche/arrêt (10).



L'affichage vous informe sur l'état du système. L'ordinateur s'éteint indépendamment du système d'exploitation lorsque le bouton reste appuyé pendant plus de 4 secondes.

### Attention !

N'éteignez pas votre ordinateur si le **disque dur** fonctionne et si le **voyant d'accès** est allumé. Sinon vous risquez de perdre des données. Afin de protéger le disque dur, il vous faut attendre au moins 5 secondes après avoir éteint l'ordinateur pour le rallumer.

## Fonctionnement réseau

Votre ordinateur est livré avec un adaptateur secteur universel pour courant alternatif qui s'adapte automatiquement à la source de courant du lieu concerné. Il peut prendre en charge les voltages suivants: **AC 100-240V~ / 50-60 Hz**. Veuillez respecter les **consignes de sécurité** des pages 8 et suivantes concernant l'alimentation.

L'adaptateur est branché à une prise de courant alternatif à l'aide d'un câble secteur. Le câble d'alimentation à courant continu est branché **au côté droit** de l'ordinateur (**23**).

L'adaptateur alimente l'ordinateur portable et charge simultanément la batterie. Les témoins de fonctionnement de l'ordinateur portable fournissent des informations sur le mode de fonctionnement. Votre batterie se recharge aussi lorsque vous travaillez avec l'ordinateur en laissant l'adaptateur branché.

L'adaptateur secteur consomme de l'électricité même lorsque l'ordinateur n'y est pas branché. Débranchez donc l'adaptateur si l'ordinateur n'est pas branché. Si la fiche de l'adaptateur secteur n'est pas reliée à l'ordinateur portable, débranchez-la de la prise de courant.

### **Attention !**

N'utilisez que le bloc et le cordon d'alimentation **fournis**.

# Batterie

## Remarque

Chargez et déchargez complètement la nouvelle batterie deux à trois fois de suite afin qu'elle atteigne sa pleine capacité !

Les batteries emmagasinent de l'énergie électrique dans leurs cellules et la redistribuent lorsqu'on en a besoin. Afin d'augmenter la durée de vie et la capacité de votre batterie et de garantir son bon fonctionnement.

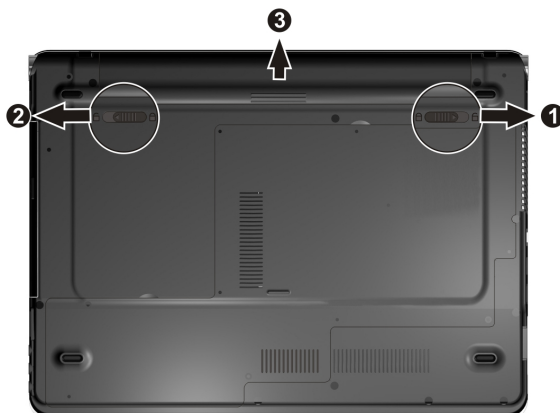
La batterie doit toujours être totalement déchargée avant un processus de charge, puis chargée complètement afin d'optimiser sa durée de vie et ses performances. Vous devez absolument tenir compte des consignes de sécurité données en page 11.

## Mise en place de la batterie

Introduisez la batterie dans le compartiment prévu à cet effet.

## Retrait de la batterie

1. Vérifiez que l'ordinateur n'est pas allumé ou raccordé au secteur.
2. Retournez l'ordinateur.
3. Faites glisser le verrou de sécurité vers l'extérieur en position déverrouillée (🔒, ①).
4. Faites glisser le levier de libération de la batterie vers l'extérieur en position déverrouillée (🔒, ②) et retirez la batterie de l'ordinateur tout en maintenant le levier en position déverrouillée (③).



### **Attention !**

N'enlevez pas la batterie si le voyant de batterie est allumé, vous pourriez perdre des données.

### **Attention !**

Faites attention, lors du rangement des batteries et lors de l'utilisation de l'ordinateur sur batterie, à ne pas salir ou endommager les contacts de la batterie et de l'ordinateur. Cela pourrait entraîner des dysfonctionnements.

## **Charge de la batterie**

La batterie est chargée sur le bloc d'alimentation. Si le bloc d'alimentation est branché, la batterie se recharge automatiquement, que l'ordinateur soit allumé ou éteint. Une charge complète nécessite quelques heures si l'ordinateur est éteint. S'il est allumé, la charge dure nettement plus longtemps.

### **Remarque**

Le processus de charge sera interrompu si la température ou la tension de la batterie est trop élevée.

## **Décharge de la batterie**

Utilisez l'ordinateur sur batterie jusqu'à ce qu'il s'éteigne pour cause de batterie faible.

### **Remarque**

Pensez à sauvegarder tout de suite vos fichiers ouverts afin de prévenir toute perte de données.

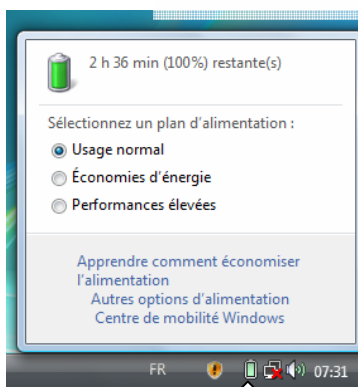
## Performances de la batterie

La durée de fonctionnement varie en fonction du réglage des fonctions d'économie d'énergie. Elles peuvent être adaptées à vos besoins personnels dans le **panneau de configuration** sous **Options d'alimentation**. Par ailleurs, votre portable nécessite davantage d'énergie lors de l'exécution de certaines applications, comme par ex. la lecture d'un DVD.

## Contrôle de la capacité de la batterie

Pour contrôler le niveau de charge de la batterie, déplacez le curseur de la souris sur le symbole d'énergie qui apparaît dans la barre des tâches.

Vous pouvez obtenir des informations supplémentaires en double-cliquant sur le symbole.



### Remarque

Si vous ignorez l'alarme de batterie faible, votre ordinateur passe en mode de veille prolongée.

### Attention !

N'enlevez jamais la batterie lorsque l'ordinateur est allumé ou lorsqu'il n'est pas encore passé en mode de veille prolongée, car vous pourriez perdre des données.

# Gestion de l'alimentation

Votre ordinateur offre des fonctions d'économie d'énergie automatiques et configurables, que vous pouvez utiliser pour optimiser la durée d'utilisation de la batterie et réduire les coûts de fonctionnement en général. Les modes d'économie d'énergie sont appelés mode de veille et mode de veille prolongée.

## Mettre en veille

Avec cette configuration, le contenu de la mémoire vive de votre ordinateur est conservé, tandis que presque tous les autres composants de votre ordinateur sont complètement éteints ou que la consommation de courant est réduite à un minimum.

## Mettre en veille prolongée (Hibernate)

La veille prolongée est une alternative astucieuse à la mise hors tension totale de l'ordinateur. Dans cet état, toutes les données de la mémoire vive (systèmes et graphiques) sont copiées dans un fichier sur le disque dur.

Dès que toutes les données ont été sauvegardées, l'ordinateur est éteint. Au démarrage suivant de l'ordinateur, ces données sont réécrites par le BIOS dans la mémoire vive. En quelques instants, l'ordinateur se trouve exactement dans l'état dans lequel vous l'aviez laissé à la dernière utilisation.

Si vous fermez l'ordinateur alors que vous êtes en train de travailler sur un document (et sous réserve que la configuration ACPI ait été définie correctement), l'ordinateur fait automatiquement le reste pour vous. Au redémarrage, vous vous trouvez exactement à la ligne à laquelle vous travailliez au moment de l'interruption.

# Touche d'économie d'énergie

## Activer/Désactiver le mode Économie d'énergie

1. Appuyez sur le bouton rapide d'économie d'énergie pour passer dans le mode Économie d'énergie lorsque l'appareil est alimenté par la batterie. En passant dans le mode Économie d'énergie, le système désactivera le rétroéclairage du panneau et diminuera la vitesse de traitement afin d'augmenter la durée de vie de la batterie.
2. Appuyez à nouveau sur cette touche pour retourner dans le mode normal (mode économie d'énergie désactivé).

### Remarque

La touche rapide d'économie d'énergie ne fonctionne que lorsque l'ordinateur est utilisé sur batterie et n'a aucun effet lorsqu'il est branché au secteur.

# Écran

Contrairement à un moniteur traditionnel, l'écran à cristaux liquides ne présente ni rayonnements ni scintillements.

## Ouverture et fermeture de l'écran

L'écran est fermé par la construction spéciale de ses charnières, un verrouillage supplémentaire est donc inutile.

1. Pour ouvrir l'écran, déployez-le à l'aide du pouce et de l'index jusqu'à la position désirée.



### **Attention !**

L'écran ne doit jamais être ouvert plus de 120°. N'essayez pas de l'ouvrir de force

Les combinaisons de touches suivantes vous permettent de contrôler des fonctions d'écran.



## Résolution de l'écran

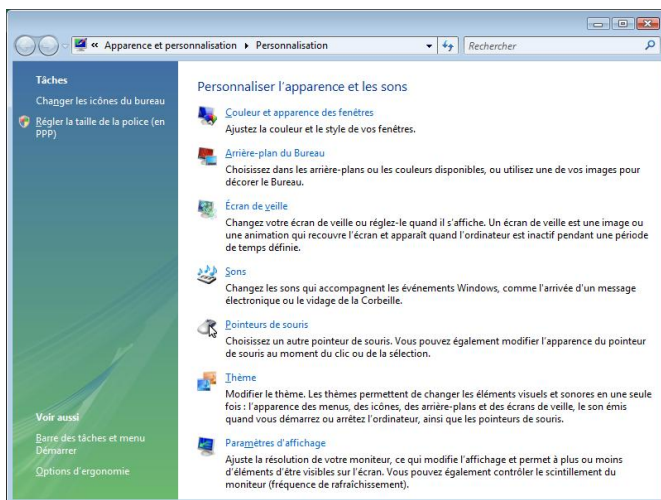
L'écran incorporé présente, selon sa taille, une résolution de **1280 x 800** pixels. Si vous passez, dans le programme auxiliaire de Windows « **Panneau de configuration** ⇒ **Personnalisation** ⇒ **Paramètres d'affichage** », à une configuration différente, il se peut que l'affichage n'apparaisse pas sur toute la surface de l'écran. Un grossissement provoque des déformations à l'affichage, en particulier pour l'écriture. Vous pouvez cependant travailler avec une résolution plus élevée si vous branchez un moniteur externe à plus haute résolution.

Vous devez pourtant réduire l'intensité de couleur pour augmenter la résolution de l'écran, car la mémoire vidéo n'accepte qu'une certaine capacité. Avec le programme auxiliaire de Windows « **Panneau de configuration** ⇒ **Personnalisation** », ajustez la présentation aux modes utilisés.

## Adapter l'affichage et le son

Ce programme vous offre la possibilité d'adapter l'affichage de votre écran : image de fond, luminosité, Bureau (Internet) et autres éléments de l'écran et de votre carte graphique. Le programme peut être démarré comme suit :

- Clic droit sur la souris sur la zone de travail Windows (Bureau) et clic gauche de la souris sur **Personnalisation**.
- ou**
- Sur **Démarrer** ⇒ **Panneau de configuration** ⇒ **Personnaliser l'apparence et les sons** en cliquant deux fois à l'aide du bouton gauche de la souris.



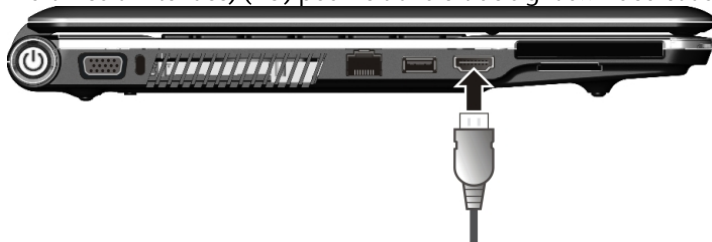
## Connexion d'un moniteur externe

L'ordinateur dispose d'un port pour un moniteur externe VGA (**11**).

1. Posez l'ordinateur correctement.
2. Raccordez le câble de signal du moniteur externe au connecteur VGA du portable (**11**).

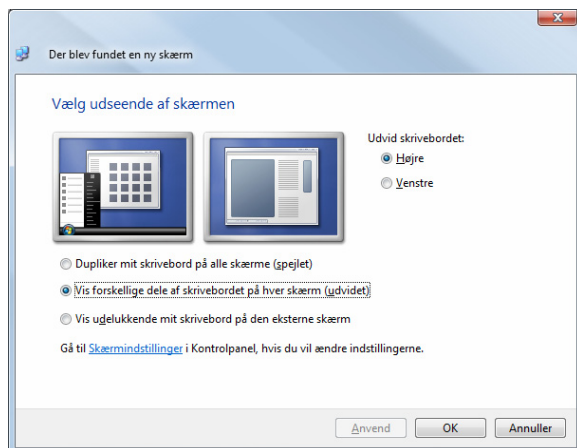


Si votre appareil (téléviseur ou moniteur) dispose d'une entrée adaptée, vous pouvez aussi utiliser le port HDMI numérique (High Definition Multimedia Interface) (**15**) pour le transfert de signaux vidéo et audio.



3. Branchez le moniteur externe sur le secteur et mettez-le sous tension.
4. Mettez maintenant votre ordinateur en marche.

Une fois le système d'exploitation démarré, l'écran externe est automatiquement détecté. La fenêtre suivante apparaît et différentes possibilités d'affichage vous sont proposées :



## Dupliquer le Bureau

Ce mode duplique l'affichage de l'ordinateur portable sur le moniteur externe. Lorsque les deux affichages sont identiques sur les deux appareils, la combinaison de touches **Fn + F5** vous permet de passer d'une des combinaisons suivantes à l'autre :

- Uniquement le portable (1 x Fn + F5)
- Uniquement le moniteur externe (2 x Fn + F5)
- Ordinateur portable + moniteur externe (3 x Fn + F5)

### Remarque

Lorsque ce mode est activé, les deux appareils doivent utiliser la même résolution d'écran.

## Étendre le Bureau

Dans ce mode, le deuxième moniteur (externe) affiche un Bureau vide. Les fenêtres du premier écran peuvent être déplacées vers le deuxième et inversement.

Cette option **n'est pas** prise en charge par la combinaison de touches **Fn + F5**.

La résolution d'écran et la profondeur des couleurs peuvent être réglées individuellement pour chaque appareil d'affichage sous « **Panneau de configuration** ⇒ **Personnalisation** ⇒ **Paramètres d'affichage** ».

# Entrée des données

## Le clavier

Grâce à la double fonction de certaines touches, vous disposez des mêmes fonctions que sur un clavier Windows normal. Certaines fonctions sont obtenues à l'aide des touches **Fn** propres à l'ordinateur.

## Combinaisons de touches spécifiques à l'ordinateur

Combinaison	Description
Fn + F1	Wifi Active / désactive la fonction Wifi.
Fn + F2	Bluetooth Active / désactive la fonction Bluetooth.
Fn + F3	Moins fort Réduit le volume.
Fn + F4	Plus fort Augmente le volume.
Fn + F5	Affichage Utilisez cette combinaison de touches pour choisir entre LCD uniquement, CRT uniquement et LCD/CRT simultanément.
Fn + F6	Plus sombre Réduit la luminosité de l'écran.
Fn + F7	Plus clair Augmente la luminosité de l'écran.
Fn + F10	Désactivation du son Active ou désactive les haut-parleurs.
Fn + F11	Rétro-éclairage Éteint le rétro-éclairage afin d'économiser de l'énergie. La lumière se rallumera à la première pression sur n'importe quelle touche.

Combinaison	Description
Fn + F12	Mettre en veille Fonction de gestion de l'alimentation. Cette combinaison de touches est réglée par défaut sur <b>Mettre en veille</b> . Pour adapter cette combinaison de touches à vos besoins, sélectionnez l'option <b>Personnalisation</b> ⇒ <b>Écran de veille</b> ⇒ <b>Options d'alimentation</b> .

## La souris (touchpad)

Le pointeur de la souris suit la direction que vous lui indiquez par le mouvement de votre doigt ou de votre pouce sur le touchpad.

### Remarque

N'utilisez pas de crayon à bille ni aucun autre objet, car cela pourrait endommager votre touchpad.

Sous le touchpad se trouvent les boutons droit et gauche de la souris, qui s'utilisent comme sur une souris normale.

Cependant, vous pouvez aussi cliquer ou double-cliquer directement sur le touchpad, en touchant brièvement une ou deux fois la surface du touchpad.

Dans le Panneau de configuration de Windows<sup>®</sup>, vous trouverez sous l'icône « **Souris** » bon nombre de configurations utiles qui vous faciliteront son utilisation quotidienne.

# Disque dur

Le disque dur est la mémoire principale. Doté d'une grande capacité, elle permet un accès rapide aux données. Avec votre ordinateur, vous avez acquis une version OEM\* du système d'exploitation Microsoft Windows\*, qui admet toutes les caractéristiques de performances de votre PC. Nous avons déjà configuré le disque dur de votre PC de manière à ce que vous puissiez, en général, travailler de façon optimale sans avoir besoin de l'installer vous-même. Le système d'exploitation Windows\* ne peut pas utiliser toute la capacité du disque dur ; il existe à cet égard des différences entre les indications du BIOS et celles du système d'exploitation. Sur le disque dur se trouvent le système d'exploitation du PC, d'autres applications et des données de sécurité de telle sorte que toute la capacité est déjà utilisée. Le disque dur est désigné par les lettres **C** et **D**. Lorsque l'ordinateur accède au disque dur, le voyant disque s'allume.

## Attention !

N'essayez jamais d'éteindre l'ordinateur lorsque le voyant d'accès est allumé, vous pourriez perdre des données.

Habituellement, votre disque dur est partagé en plusieurs partitions (si la configuration est différente, veuillez vous reporter au chapitre « administration du porteur de données dans l'aide Windows\*).

La première partition (**Boot**) contient le système d'exploitation, les applications et les documents et réglages des utilisateurs mis en place.

La deuxième partition (**Recover**) sert de sauvegarde des données et contient en plus des drivers (**D:\Driver**), des applications (**D:\Tools**) pour votre ordinateur. Par ailleurs, le dossier (**D:\Recover**) est destiné à permettre la restauration de la configuration d'origine de votre ordinateur portable.

---

\* Original Equipment Manufacturer / version du programme achetée par un fabricant, généralement vendue de manière subordonnée avec des produits finaux

## Répertoire important

Vous trouverez ci-après les répertoires les plus importants et la description du contenu.

### Attention !

N'effacez et ne modifiez pas ces listes ou leur contenu, car vous pourriez perdre des données ou perturber le fonctionnement du système.

**Remarque supplémentaire :** si vous modifiez la partition de restauratio dans un système de fichiers NT (NTFS), vous ne pourrez plus restaurer l'état initial (⇒ p. 88) à partir du disque support.

- C:\** Dans le répertoire de base du lecteur se trouvent des données importantes pour le démarrage de Windows. Dans la configuration à la livraison, ces données sont masquées pour des raisons de sécurité.
- C:\Program Files** Comme le nom le laisse déjà supposer, les programmes de ce répertoire installent les données appartenant à l'utilisation.
- C:\Windows** Le menu principal de Windows.  
C'est ici que le système d'exploitation enregistre ses données.
- D:\Driver** Dans ce classeur, vous trouverez les drivers nécessaires à votre PC (déjà installé).
- D:\Tools** Vous trouverez ici des programmes supplémentaires et d'autres documentations pour votre PC.
- D:\Recover** C'est ici que se trouvent les données de sauvegarde (ne pas supprimer !!!) avec lesquelles vous pouvez reproduire la configuration d'origine (⇒ p. 88).

# Le lecteur optique

## Chargement d'un disque

Contrairement au lecteur optique d'un PC, l'ordinateur portable dispose d'un système de maintien du disque.

Il convient de vérifier en insérant le disque qu'il est **bien enfoncé**.

### **Remarque**

Ne collez pas de feuilles de protection ou d'autres autocollants sur les CD. N'utilisez pas de CD déformés ou endommagés pour éviter d'abîmer votre lecteur.

### **Attention !**

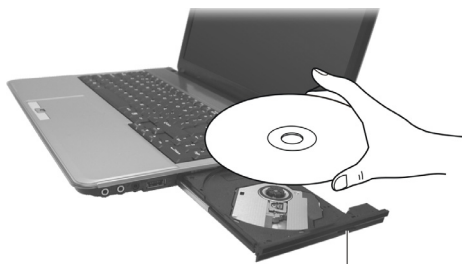
N'utilisez pas de disques rayés, ébréchés, sales ou de mauvaise qualité. En raison de la vitesse de rotation élevée dans le lecteur, ils pourraient se casser, détruire vos données et endommager votre appareil. Examinez bien les disques avant de les insérer dans le lecteur. Si vous détectez des défauts ou des salissures, ne les utilisez pas. Les dommages provoqués par des supports défectueux sont exclus de la garantie et devront être réparés à vos frais.

### **Attention !**


Si le disque n'est pas correctement placé, il peut être endommagé lors de la fermeture du tiroir du lecteur.



1. L'appareil allumé, appuyez sur le bouton d'éjection du lecteur optique pour ouvrir le plateau.
2. Tirez complètement le tiroir avec précaution.
3. Retirez le CD de sa pochette, si possible sans toucher la face non imprimée (données).
4. Placez le disque, étiquette vers le haut, dans le tiroir et appuyez légèrement dessus afin que le disque soit bien à plat et bien fixé sur le tiroir.



**Bouton d'éjection**

5. Vérifiez que le CD peut tourner librement et repoussez doucement le tiroir dans le lecteur de CD-ROM. La lettre « **E** » est affectée par défaut à votre lecteur optique. Avec l'Explorateur Windows (**Ordinateur**), vous pouvez facilement accéder aux données de vos disques. Démarrez le programme d'aide **Ordinateur** via le raccourci situé sur le Bureau ou en appuyant simultanément sur les touches Windows  et « **E** ». L'Explorateur de Windows s'ouvre au niveau de **Démarrer** ⇒ **Tous les programmes** ⇒ **Accessoires**.
6. Si vous voulez retirer le CD, appuyez sur le bouton d'éjection.

### **Attention !**

Lorsque l'ordinateur accède au lecteur de CD-ROM, le voyant d'accès est allumé. N'essayez pas alors de retirer le CD du lecteur.

## Retrait manuel d'un disque bloqué

Si le tiroir ne s'ouvre plus automatiquement, il peut être ouvert manuellement, si toutefois votre appareil possède une ouverture de secours.

1. Quittez Windows et éteignez l'ordinateur.
2. Introduisez un objet fin et long (par exemple un trombone redressé) dans l'ouverture de secours jusqu'à ce que vous rencontriez une résistance.
3. Une légère pression provoque l'ouverture du tiroir.
4. Retirez le CD et redémarrez le PC.

## Ecouter des CD / Etablir une sélection

Votre ordinateur portable est en mesure de lire des CD audio, des DVD ou des CD/DVD de données de tous les lecteurs.

Lorsqu'un disque est inséré, une fenêtre s'ouvre et présente différentes options pour la reproduction. Divers programmes sont généralement mis à votre disposition.

Si la fenêtre ne s'ouvre pas, vous avez toujours la possibilité d'accéder au lecteur

optique par **l'Explorateur**  ou **l'Ordinateur**  .

## Informations sur le code régional du DVD

La lecture de films DVD inclut le décodage Video MPEG2, des données audio numériques AC3 et du déchiffrement des contenus protégés par le CSS. CSS (parfois connu sous le nom Copy Guard) désigne un programme de protection des données mis en place par l'industrie du film afin de contrer les copies illégales.

Compte tenu des nombreuses réglementations des concessionnaires, les contenus spécifiques aux pays représentent les plus importantes restrictions de lecture.

Afin de faciliter la délimitation géographique des autorisations des films, les titres DVD sont autorisés pour une région particulière.

Les lois sur le Copyright exigent que chaque film DVD se limite à une région particulière (généralement la région dans laquelle il est commercialisé).

Les versions des films DVD peuvent certes être publiées dans différentes régions, mais les règles CSS exigent que chaque système de déchiffrement CSS puisse être employé pour une seule région à la fois.

### Remarque

Les films en version DVD sont distribués dans plusieurs régions, mais les règles CSS stipulent que chaque système de déchiffrement du CSS ne peut être installé que pour une seule région. La configuration de la région peut être modifiée **jusqu'à cinq fois** sur le logiciel de contrôle, la dernière configuration étant donc définitive. Si vous souhaitez modifier encore une fois la configuration de la région, vous devez faire appel au fabricant. Les frais d'envoi et de configuration sont à la charge de l'utilisateur.

## Au sujet du graveur

Cette section ne s'applique qu'aux appareils équipés d'un graveur de CD, d'un combo ou d'un graveur de DVD.

Tout d'abord, nous vous donnons quelques informations sur les CD Bruts. Les médias qui ont besoin d'un CD-ReWriter (graveur) afin de créer des CD s'appellent des CD-Recordable (CD-R, copie possible) ou CD-Rewritable (CDRW, écrasement possible).

### CD et DVD bruts

Les CD et DVD bruts sont pressés par un Glass Master (Stamper) et ensuite scellés. Dans le cas des CD bruts, les « zéros » et les « chiffres un » sont brûlés par le laser du CD-ReWriter. Ils sont par conséquent plus sensibles que les CD traditionnels.

Éviter pour cette raison :

- un rayonnement du soleil (UVA/UVB),
- des éraflures et des endommagements,
- des températures extrêmes.

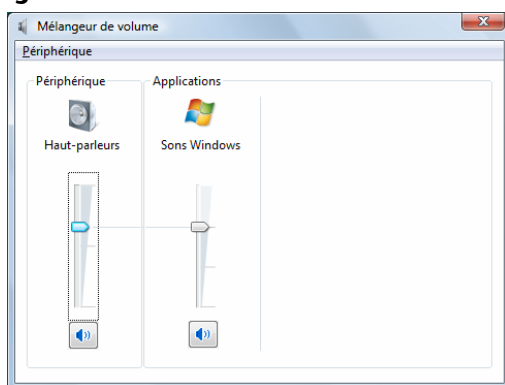
## La carte son

Votre ordinateur possède une carte son stéréo intégrée de 16 bits avec effet 3D (« Surround »). La carte son est compatible avec les standards Sound Blaster et Microsoft Sound System Version 2.0. Cela garantit un fonctionnement optimal pour tous les programmes et les jeux courants.

Si vous souhaitez modifier le volume global, cliquez sur le symbole représentant un haut-parleur dans votre barre des tâches.



Cliquez sur **Mélangeur** afin d'ouvrir la fenêtre de contrôle du volume.



En appuyant sur les touches **Fn + F3** et **Fn + F4**, vous avez aussi la possibilité de régler le volume.

# Périphériques audio

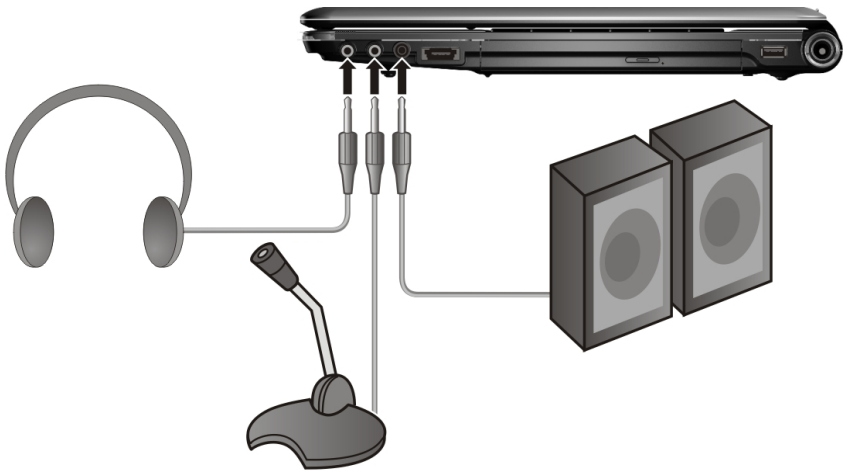
Votre ordinateur est équipé de haut-parleurs, si bien que vous pouvez toujours obtenir du son sans appareils supplémentaires. Cependant, la connexion avec hi-fi améliore considérablement la qualité du son. L'utilisation des ports externes vous permet de connecter facilement votre ordinateur à des appareils externes.

## Attention !

L'utilisation d'un casque à des volumes élevés peut entraîner des troubles de l'audition irrémédiables. Réglez le volume au minimum avant la lecture. Lancez la lecture et montez le volume jusqu'à ce qu'il soit confortable pour l'écoute.



A pleine puissance l'écoute prolongée du baladeur peut endommager l'oreille de l'utilisateur.



<p align="center"><b>Sortie audio / casques (18)</b></p>	<p>Pour la restitution du son sur des appareils stéréo externes, tels que haut-parleurs ou casques.</p>
<p align="center"><b>Entrée Microphone (19)</b></p>	<p>Pour l'enregistrement de données à partir d'un microphone externe.</p>
<p align="center"><b>Sortie audio numérique (S/P-DIF optique) (20)</b></p>	<p>Pour la restitution du son par un décodeur acoustique externe via un câble optique (vendu séparément en magasin spécialisé).</p>

Les connexions audio externes peuvent être configurées de manière à permettre le raccordement d'un système acoustique 5.1.

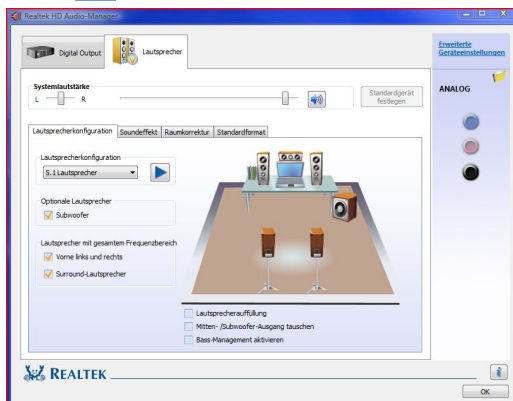
Le logiciel fourni vous permet d'effectuer les paramétrages nécessaires:

1. Dans la barre des tâches, cliquez sur le symbole suivant :



Ceci ouvre le programme d'aide de la configuration audio, qui vous permet de procéder à de nombreux réglages.

Vous pouvez également spécifier ici quelle **configuration de haut-parleurs** vous utilisez pour le surround.



Vous pouvez également spécifier ici quelle configuration de haut-parleurs vous utilisez pour le surround. Vous avez la possibilité de choisir parmi les modes de configuration **suivants** :

- Stéréo\*
- 5.1 haut-parleurs

\* Par défaut, votre Notebook est paramétré en mode stéréo.

# Fonctionnement du réseau

## Qu'est-ce qu'un réseau ?

On parle d'un réseau lorsque plusieurs PC sont reliés entre eux. Ainsi, les utilisateurs peuvent transférer des informations et des données de PC en PC et se partager leurs ressources (imprimante, modem et lecteurs optiques).

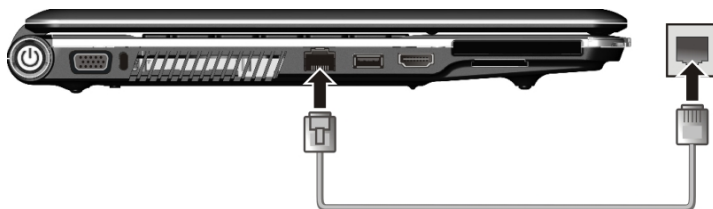
Voici quelques exemples en pratique :

- Dans un bureau, les informations sont échangées par Email et les rendez-vous sont centralisés.
- Les utilisateurs se partagent une imprimante dans le réseau et sauvegardent leurs données sur un serveur.
- Dans un foyer privé, le PC se partage les accès au modem afin de se connecter à Internet.
- Il est possible de relier deux ou plusieurs PC afin de jouer à des jeux en réseau ou d'échanger des données.

## Connexion réseau Fast Ethernet

Si votre ordinateur portable est relié à une connexion réseau Fast Ethernet, vous pouvez vous connecter au réseau. Les explications qui suivent s'appliquent aux ordinateurs qui disposent d'une connexion réseau.

Raccordez une extrémité au connecteur RJ45 (fiche Western) de la carte réseau de votre ordinateur portable (**13**), et l'autre extrémité à un autre PC ou hub / commutateur.



Vous trouverez d'autres explications sur le fonctionnement en réseau dans l'aide Windows<sup>®</sup> accessible à partir du menu Démarrer.



## Wifi (réseau radio)

Le réseau sans fil (Wifi) est un équipement optionnel. Cette fonction vous permet d'établir une connexion réseau par radio vers le récepteur correspondant. Avant de procéder à l'activation, lisez les conditions nécessaires figurant sur la page suivante. La fonction réseau sans fil est activée ou désactivée par la touche combinaison de touches **Fn + F1**. Le voyant correspondant s'allume.

### Attention !

N'utilisez pas la fonction Wifi dans des endroits (par ex. : hôpitaux, avion, etc.) dans lesquels se trouvent des appareils sensibles aux ondes radio. Activez l'appareil uniquement lorsque vous êtes certain qu'il ne subsiste aucun risque de détérioration.

## Conditions

Il est possible d'utiliser comme **récepteur** un **Point d'accès réseau**. Un point d'accès est un appareil de transmission radio qui communique avec votre ordinateur portable et pilote l'accès au réseau auquel vous êtes raccordé.

Les points d'accès Wifi sont fréquents dans les grandes entreprises, les aéroports, les gares, les universités ou les cafés internet. Ils permettent l'accès à leurs services propres et à des réseaux ou à Internet.

Dans la plupart des cas, des **droits d'accès** seront nécessaires et peuvent éventuellement être payants. On trouve souvent des points d'accès avec modem DSL intégré. Ces **routeurs** établissent la liaison avec une connexion Internet DSL existante et le réseau sans fil.

Il est également possible de créer une liaison à un autre terminal disposant d'une fonctionnalité de réseau sans fil même **sans point d'accès**. Cependant, un réseau **sans routeur** est limité aux appareils qui lui sont directement connectés.

La liaison réseau sans fil fonctionne selon la norme **IEEE 802.11n** et **IEEE 802.11b/g**. La norme 802.11a est aussi prise en charge.

Si vous employez le cryptage lors du transfert de données, celui-ci doit fonctionner selon le **même procédé** sur **tous les appareils**. Le cryptage est un procédé qui permet d'éviter les accès non autorisés au réseau.

La vitesse de transfert, qui est au maximum de 300 Mbp/s, peut cependant varier en fonction de la **distance** et de la **charge du récepteur**. Si la station distante utilise le standard IEEE 802.11b, la vitesse de transfert maximale sera de 11 Mbp/s.

## Régler les problèmes dus au réseau



Pourquoi les autorisations n'apparaissent-elles pas dans l'environnement du réseau?



L'environnement du réseau est en décalage horaire. Vérifier l'autorisation en cherchant le nom du PC concerné.



Pourquoi reçoit-on un message d'erreur lorsqu'on clique dans l'environnement réseau?



Le **nom de l'ordinateur** doit être unique dans le réseau. Il ne doit pas porter le même nom que le **groupe de travail**.



On a l'impression que les cartes réseau n'arrivent pas à communiquer entre elles. À quoi cela peut-il être dû ?



Il se peut qu'une des cartes réseau en action travaille avec une vitesse différente des autres (par ex. 10 au lieu de 100 Mbit/s) et votre PC réseau n'est pas en mesure de la reconnaître. Dans ce cas, veuillez programmer la vitesse compatible dans le driver réseau.

Si vous voulez relier deux PC, vous aurez besoin d'un câble **croisé**, sinon, utilisez un câble **droit**.

Veuillez également contrôler les protocoles et les configurations.



Le transfert de données est inexact ou très lent. À quoi cela peut-il être dû ?



Vous avez peut-être utilisé le mauvais câble (UTP / CAT3 ou inférieur) ou celui-ci est situé à côté d'un câble électrique ou d'une autre source d'électricité.

## Les lecteurs de cartes

Les cartes mémoire sont des supports qui sont par exemple utilisés dans le domaine de la photographie numérique et qui remplacent graduellement la disquette comme support. La forme et la capacité des cartes mémoire varient selon le fabricant.

Votre ordinateur portable prend en charge les formats suivants:

- MMC (MultiMediaCard)
- SD (Secure Digital)
- Memory Stick/Memory Stick Pro

Assurez-vous lors de l'insertion d'une carte mémoire que les contacts décrits dans la liste ci-après sont placés dans le bon sens. L'insertion incorrecte d'une carte peut endommager le lecteur de cartes et/ou la carte elle-même.

Type de cartes	Contacts de connexion
SD (Secure Digital)	vers le bas
MMC (MultiMediaCard)	vers le bas
Memory Stick	vers le bas
Memory Stick Pro	vers le bas

## Insertion de la carte mémoire

### Remarque

Les cartes mémoire ne peuvent être installées que dans **un sens**. Tenez compte des consignes figurant dans le paragraphe ci-dessus.

Insérez la carte jusqu'à la butée.

## Poussez la carte jusqu'à entendre un déclic

Pour retirer une carte SD/MMC ou Memory Stick, sortez-la de leur fente.

# L'emplacement Express

Votre ordinateur portable prend en charge le standard Express. Les cartes Express/34 et Express/54 sont disponibles dans le commerce, les indications se référant à la taille des cartes. Votre ordinateur portable prend en charge les deux formats de carte.

## Installer la carte Express

### Remarque


Avant de procéder à l'installation, lisez impérativement les instructions du fabricant jointes à votre carte Express.

Avant l'installation, retirez la carte factice du compartiment. Réinsérez-la afin d'éviter que les contacts ne se salissent en cas d'inutilisation.



## Retirer la carte Express

Avant de retirer la carte Express, veuillez tenir compte des indications suivantes :

- Quittez le programme que vous avez utilisé avec la carte.
- Dans la barre des tâches, cliquez avec le bouton gauche de la souris sur l'icône  afin d'assurer une suppression sûre du matériel, sélectionnez la carte et cliquez sur **Terminer**.

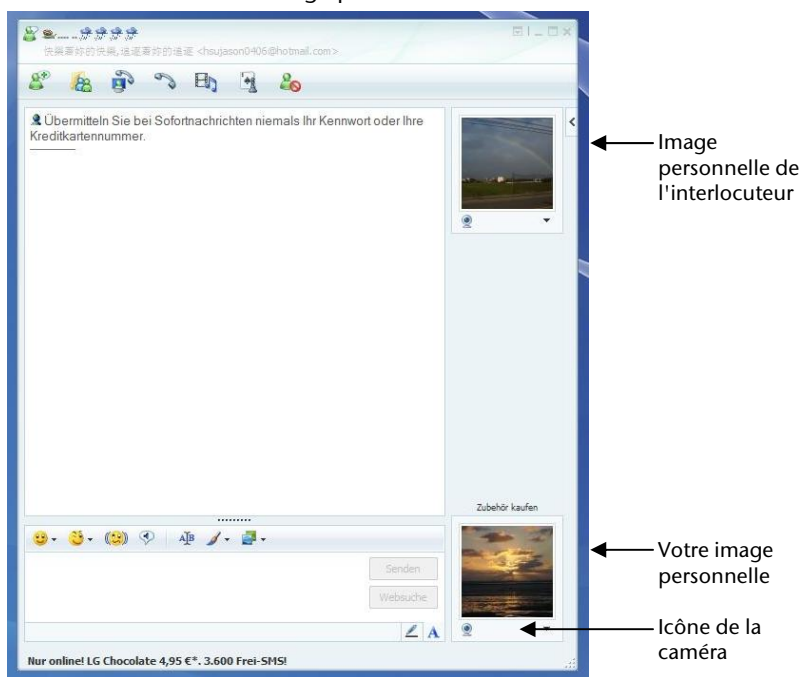
Pour retirer la carte, enfoncez-la d'abord dans l'emplacement afin de déverrouiller la sécurité. Dégagez ensuite la carte de la fente et conservez-la de façon appropriée.

# La Webcam

La webcam intégrée permet d'utiliser divers services comme par ex. Windows Messenger.

## Exemple d'utilisation avec Windows Messenger

1. Démarrez Windows Messenger et créez un compte utilisateur, si cela n'a pas encore été fait. Ce service est gratuit. Seuls les frais de connexion à Internet restent à votre charge.
2. Sélectionnez votre interlocuteur à partir de votre liste et cliquez sur l'icône de la caméra sous votre image personnelle.



(Fig. : message instantané de la fenêtre de Messenger)

3. Un assistant vous aide à effectuer les réglages optimums pour vos haut-parleurs, votre micro et votre webcam. Suivez les instructions sur l'écran.
4. Cliquez sur **Terminer** pour transférer votre image avec la webcam.
5. Si votre interlocuteur a également branché une webcam, cliquez sur l'icône de la caméra située sous l'image personnelle de votre interlocuteur afin de réceptionner l'image en direct

# Bluetooth

La technologie sans fil Bluetooth fonctionne sur une courte distance. Les périphériques Bluetooth utilisent la transmission radio, qui permet aux ordinateurs, téléphones portables, imprimantes, claviers, souris et autres périphériques de communiquer les uns avec les autres sans câbles.

Plusieurs utilisations de la technologie sans fil Bluetooth existent, notamment :

- la création d'une connexion sans fil à Internet avec un téléphone portable ou un serveur modem ;
- le transfert de fichiers entre ordinateurs ou entre un ordinateur et un autre périphérique ;
- l'impression sur une imprimante sans fil Bluetooth ;
- l'utilisation d'un clavier et d'une souris sans fil Bluetooth ;
- la connexion à un réseau PAN (Personal Area Network) ;
- la synchronisation d'un ordinateur de poche (PDA) avec un ordinateur ou un autre périphérique à l'aide de la technologie sans fil Bluetooth.

La vitesse de transfert des données pour la technologie sans fil Bluetooth peut atteindre 700 kilobits (Kbps) par seconde. Cette vitesse dépend du périphérique ou de l'environnement. Un périphérique Bluetooth peut transmettre au travers de murs, de poches et de porte-documents. Les transmissions entre les appareils Bluetooth s'effectuent par ondes haute fréquence de 2,4 Gigahertz (GHz).

Comme la même fréquence est prévue pour les transferts WLAN, des perturbations peuvent se produire de part et d'autre.

Il peut donc être parfois nécessaire de désactiver momentanément la fonction inutilisée.

La fonction Bluetooth est activée ou désactivée par la touche combinaison de touches **Fn + F2**. Le voyant correspondant s'allume.

## **Attention !**

N'utilisez pas la fonction Bluetooth dans des endroits (par ex. : hôpitaux, avion, etc.) dans lesquels se trouvent des appareils sensibles aux ondes radio. Activez l'appareil uniquement lorsque vous êtes certain qu'il ne subsiste aucun risque de détérioration.

# La Carte TV avec Télécommande

## La Carte TV

La carte télé fournie dispose d'un connecteur d'antenne TNT et d'un interrupteur marche/arrêt.

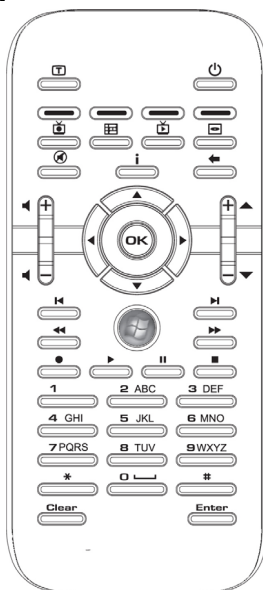
Lorsqu'elle est allumée, le voyant de la carte est bleu. Pour économiser l'électricité quand vous ne l'utilisez pas, poussez l'interrupteur de la carte vers la gauche. Le voyant s'éteint. La carte télé peut rester dans l'appareil et n'a pas besoin d'en être retirée. Rallumez la carte télé dès que vous souhaitez utiliser la fonction télévision.

## Télécommande

Grâce à cet ensemble télécommande sans fil, vous commandez l'application **Media Center** de l'ordinateur portable. Pour que cela fonctionne, les conditions suivantes doivent être remplies :

- L'ordinateur portable doit être allumé.
- Le système d'exploitation doit être installée.
- Le logiciel du pilote est installé\*.

**\* Ces conditions sont remplies à la livraison.**



(Fig. télécommande)

## Placer les batteries

1. Retournez la télécommande.
2. Retirez le couvercle du compartiment des piles.
3. Insérez une pile de type CR2025, 3V. Veillez à ce que la polarité corresponde aux illustrations gravées dans le compartiment piles (+ et + ainsi que – et – doivent concorder).
4. Remettez en place le couvercle du compartiment des piles.

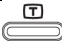










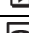




### Attention !

Un remplacement incorrect de la pile présente un risque d'explosion ! La pile doit être remplacée par une pile identique ou de même type.

## Fonctions des touches

### Remarque

Les fonctions décrites ici sont des fonctions standard. La fonction de ces touches peut varier selon le mode de fonctionnement (TV, vidéo, photos, etc.).

		Utiliser le vidéo texte.
		Allumer et éteindre
		Ouvrir des enregistrements TV.
		Fonction EPG
		Voir des programmes télévisés.
		Ouvrir le menu DVD.
		Touche de fonction spéciale (par ex. : sélection de la piste sonore)
		Touche de fonction spéciale (par ex. : sélection du sous-titrage)
		Touche de fonction spéciale (par ex. : sélection de l'appareil photo)
		Touche de fonction spéciale (par ex. : sélection du chapitre)



	<p>Pour augmenter le volume, appuyez sur +. Pour réduire le volume, appuyez sur -.</p>
	<p>Pour sélectionner le programme suivant, appuyez sur +. Avec - vous sélectionnez le programme précédent.</p>
	<p>Ce champ de navigation vous permet de choisir la fonction souhaitée. Le pointeur de sélection se déplace dans la direction correspondante. <b>Appuyez</b> sur la touche <b>OK</b> pour confirmer votre sélection.</p>
	<p> Passe au point de sélection précédente.</p>
	<p> Afficher des informations d'aide relatives à l'application</p>
	<p> Démarre Media Center.</p>
	<p> Titre/image/chapitre précédente</p>
	<p> Titre/image/chapitre suivante</p>
	<p> Retour rapide</p>
	<p> Démarre la lecture.</p>
	<p> Avance rapide</p>
	<p> Lance l'enregistrement</p>
	<p> Termine la lecture/l'enregistrement</p>
	<p> Arrête la lecture.</p>
	<p>Sélection directe des programmes TV par le biais des chiffres. Saisie de numéros pour certaines fonctions (vidéotexte, etc.).</p>

## Modification des canaux d'émission/de réception

Si plusieurs ordinateurs sont gérés par télécommande dans un espace proche (env. 10 mètres), cela peut engendrer des interférences. Pour les éviter, il convient d'utiliser différents canaux. **Réorganisez la commande à distance uniquement si des problèmes surviennent.** Voici comment procéder :

1. Ouvrez le **Panneau de configuration** et sélectionnez l'option **Autres options du Panneau de configuration**.
2. Sélectionnez l'élément de menu **Wireless Remote Settings**.
3. Choisissez l'option « **Le logiciel doit fonctionner uniquement avec les télécommandes réglées sur ce canal** ».
4. Indiquez d'abord le **nouveau canal** (un nombre compris entre 1 et 16) via la fenêtre de sélection et cliquez sur **Appliquer**.
5. Appuyez et **maintenez appuyée** la touche **Clear** de la télécommande.
6. Utilisez à présent le pavé numérique de votre télécommande pour saisir le canal déjà pré-réglé dans le logiciel, sans relâcher la touche **Clear**.
7. Appuyez sur la touche **OK**. Vous pouvez maintenant relâcher la touche **Clear**.
8. Appuyez sur une touche quelconque de votre télécommande pour que le canal réglé apparaisse dans la fenêtre.
9. Fermez la fenêtre et validez les paramètres en cliquant sur **OK**.

## Mise en marche

La carte TV est adaptée à la fente Express Card/54 de votre portable.

### Remarque

La carte tuner TV peut être placée uniquement dans une fente Express Card/54. N'insérez la carte dans aucun autre emplacement de même type. Cela risquerait d'endommager le portable ou la carte.

## Insertion de la carte TV

### Remarque

Avant l'installation, retirez la carte Dummy du compartiment Express/54. Réinsérez-la afin d'éviter que les contacts ne se salissent en cas d'inutilisation

1. Une fois que vous avez démarré Windows\*, poussez doucement la carte dans l'emplacement prévu à cet effet. Lorsque la carte est complètement insérée, deux brefs signaux retentissent afin de confirmer que l'installation a été correctement effectuée.
2. Pour installer la carte TV, démarrez l'application relative à la réception TV. Un assistant d'installation vous guidera.

## Retirer la carte TV

Voici comment procéder pour retirer votre carte TV :

1. Retirez tous les câbles.
2. Pousser légèrement la carte dans la direction de son compartiment et relâchez-la. La carte s'extrait de son compartiment. Enlevez la carte TV et stockez-la à un endroit sûr.

### Remarque

Si vous laissez la carte dans l'appareil sans l'utiliser, poussez l'interrupteur marche/arrêt vers la gauche (le voyant s'éteint). Si vous voulez à nouveau utiliser la carte, poussez-le vers la droite. Le voyant s'allume.

## Brancher l'antenne

Pour recevoir un signal de télévision numérique à l'aide de la carte télé, branchez l'antenne fournie à l'adaptateur de la carte.

Si vous y connectez une antenne extérieure, utilisez le câble prévu à cet effet.

### **Attention !**

Débranchez le câble antenne lorsque l'appareil n'est pas utilisé. En particulier en cas d'orage. Vous protégez ainsi votre appareil de la foudre.

## Regarder la télévision

Avec Windows Vista®, vous disposez du meilleur logiciel pour la télévision numérique, la photographie numérique et la musique numérique.

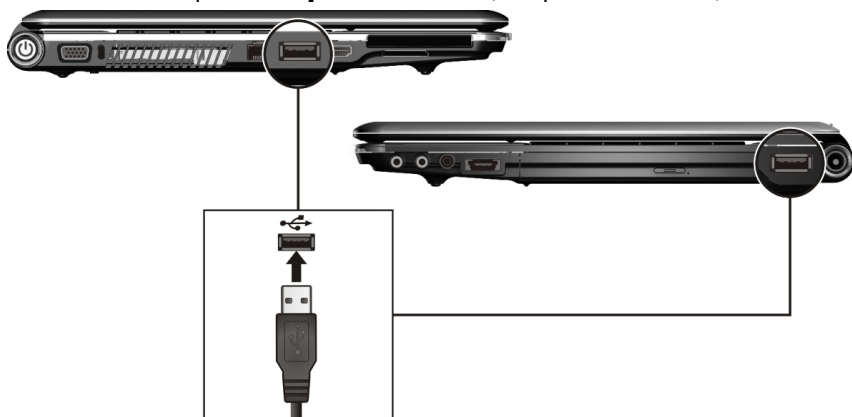
### **Attention !**

Les enregistrements audio ou vidéo nécessitent beaucoup de place mémoire (entre 1 et 2 Go./heure). Enregistrez les fichiers non utilisés sur des supports externes tels que des DVD/CD-R ou des disques durs.

## Le port série universel (USB)

Le port série universel (USB) (**14**) est la toute nouvelle norme pour la connexion de périphériques d'entrée (scanners et autres). On peut connecter au port USB jusqu'à 127 périphériques sur un seul câble.

Votre ordinateur dispose de **2 prises USB 2.0** (compatibles USB 1.1).



On ne peut pas exiger plus de 500 mA d'un appareil connecté directement au bus USB. Si les appareils ont besoin d'une puissance plus élevée, l'installation d'un distributeur / amplificateur est nécessaire.

Le taux de transfert de données est compris entre 1,5 Mbit/s et 12 Mbit/s, selon l'appareil connecté. L'USB 2.0 peut atteindre 480 Mbit/s.

### Remarque

Certains appareils USB nécessitent la réinstallation des pilotes si vous connectez l'appareil en utilisant un autre port USB. Pour éviter cela, utilisez toujours l'appareil avec le même port USB.


## Raccordement USB e-SATA

e-SATA est l'abréviation « **e**xternal **S**erial **A**TA » et est un port de raccordement pour disques durs externes. À la différence des standards USB classiques, la vitesse de transmission d'un port e-SATA est plus élevée qu'avec un disque dur externe USB.

Ce port (**21**) est un « Combo-Slot », auquel l'on peut raccorder aussi bien des appareils USB que des appareils e-SATA.



## Retirer les appareils e-SATA

Avant de retirer un disque dur e-SATA de votre ordinateur portable, cliquez sur l'icône  dans la barre des tâches afin d'assurer une suppression sûre du matériel et ensuite sur le nom du disque dur à retirer.

# Protéger le portable

Votre nouveau portable vous propose des solutions logicielles et matérielles contre les accès non autorisés.

## Capteur d'empreinte digitale

Votre nouveau portable est équipé avec un capteur d'empreinte digitale.

### Que vous offre cette technologie ?

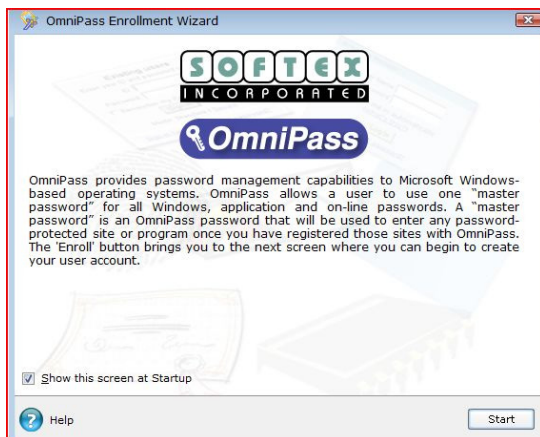
Tout d'abord, le **confort**. Vous ne devez plus inscrire vos mots de passe car le logiciel les gère pour vous. Le programme retient toutes les données qui permettent l'authentification et il les enregistre. Par votre empreinte digitale, le programme reconnaît que vous êtes habilité à consulter et à transmettre les données de connexion.

#### Attention!

Conservez vos mots de passe et vos données d'accès en un lieu sûr. S'il n'est pas possible de vous identifier par empreinte digitale (p.ex. sur des appareils externes), vous pouvez introduire vos données d'accès comme à l'ordinaire.

### Configuration du logiciel :

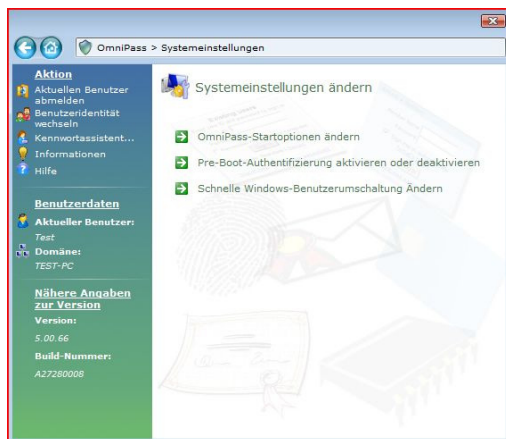
1. Afin de configurer le logiciel, cliquez sur le bouton **Démarrer (Start)**. L'assistant Omnipass démarre et vous accompagne dans la configuration :



- La fenêtre suivante montre le nom d'utilisateur que vous avez introduit pendant la procédure d'inscription. Si vous avez attribué un mot de passe à ce nom d'utilisateur, introduisez-le à présent. Nous vous recommandons d'interrompre la procédure si vous n'avez pas encore attribué de mot de passe et de ne la poursuivre que lorsque vous aurez défini un mot de passe correspondant dans la gestion du système, sous Comptes utilisateurs. Lors de la première définition, l'option de rétablissement de l'utilisateur à partir d'un profil sécurisé n'est pas importante, sauf si vous avez rétabli la configuration usine de l'ordinateur portable et que vous voulez à nouveau utiliser le premier profil défini.
- Si vous avez attribué un mot de masse, poursuivez l'installation en suivant les instructions à l'écran.

## Changement rapide d'utilisateur

- Si vous avez configuré l'appareil pour deux utilisateurs ou plus, chaque utilisateur peut entamer une session en donnant son empreinte digitale.
- Ouvrez **Omnipass Control Center** ⇒ **Change Your System Settings** ⇒ **Modify Windows Fast User Switching option** ⇒ **Enable Windows Fast User Switching and save all changes.**



- Placez simplement le doigt sur le capteur. La fenêtre « **Fast User Switching Desktop** ». Remplacez le doigt sur le capteur ; vous êtes ainsi enregistré comme nouvel utilisateur. Redémarrez ensuite l'ordinateur portable.

### Remarque

Les paramètres du système ne peuvent être modifiés que par l'utilisateur détenant les droits d'administrateur.



## Cryptage de fichiers

Il existe une protection supplémentaire contre les accès non autorisés à votre ordinateur : vous avez la possibilité de mettre en place un autre verrouillage d'accès à l'ensemble des fichiers et dossiers se trouvant sur votre portable. Les fichiers sont alors convertis dans un format illisible pour les utilisateurs non autorisés (cryptage). Après le cryptage, les fichiers peuvent être débloqués ou décryptés uniquement avec votre mot de passe principal ou un appareil de sécurité adapté.

Les **fichiers cryptés** portent l'extension **".opf"**.

Les **dossiers cryptés** reprennent le nom du dossier d'origine, plus l'extension **".opx"**.

1. Pour crypter un fichier ou un dossier, cliquez avec le **bouton droit de la souris** sur le fichier ou dossier que vous voulez protéger des accès non autorisés.
2. Dans le menu contextuel, cliquez sur **OmniPass – Crypter un fichier**. OmniPass vous invite ensuite à vous identifier.
3. Le cryptage une fois terminé, cliquez sur **OK**.

## Décryptage de fichier

1. Pour décrypter un fichier ou un dossier, cliquez avec le **bouton droit de la souris** sur le fichier ou dossier pour lequel vous voulez rétablir l'accès normal.
2. Dans le menu contextuel, cliquez sur **OmniPass – Décrypter le fichier** ou cliquez sur **Ouvrir**.
3. Quelle que soit l'action que vous choisirez, OmniPass vous invitera à vous identifier. Après le décryptage, les fichiers restent décryptés jusqu'à ce que vous les cryptiez à nouveau. Les fichiers ne seront **pas recryptés automatiquement**.

## Mot de passe de mise en marche

Vous pouvez protéger votre portable de toute utilisation non autorisée avec un mot de passe au démarrage. Lors de l'allumage du portable, vous serez invité à saisir le mot de passe. Le mot de passe est mis en place via le **BIOS**.

### **Attention !**

Conservez votre mot de passe dans un lieu sûr. Si vous oubliez votre mot de passe, vous ne pourrez plus l'effacer. Dans ce cas de figure, contactez le service clientèle.

Vous pouvez également utiliser l'option de sécurité de Windows Vista<sup>®</sup> pour protéger vos données des accès non autorisés. Pour plus d'aide, voir la section **Sauvegarde des données et du système** à partir de la page 84.

## Utiliser une serrure de sûreté

Grâce à ce verrou, également appelée **verrou Kensington**, vous pouvez protéger votre portable contre le vol. Vous trouverez ces serrures de sûreté dans les commerces spécialisés avec un câble en accessoire.

Pour mettre en place la serrure, enroulez le câble autour d'un objet fixe, comme par exemple un pied de table. Fixez la serrure dans le dispositif Kensington et tournez la clé pour fermer. Conservez la clé en un lieu sûr.

# Logiciels

Cette section traite du logiciel. Nous différencions entre le **BIOS**, les **applications** et le **système d'exploitation** que nous traitons en premier.

## Découvrez Windows Vista®

Le système d'exploitation Windows Vista® propose de nombreuses possibilités de comprendre son utilisation et d'utiliser les nombreuses options :

### Windows Vista® – Guide de démarrage rapide

Ce guide vous présente brièvement comment vous servir de votre système d'exploitation.

Les thèmes suivants y seront présentés :

- Premières étapes
- Le Centre de bienvenue
- Nouveautés
- Affichage de l'aide

Nous recommandons cette lecture à tous les débutants et à tous ceux qui utilisaient une version plus ancienne de Windows.

### Windows Vista® – Aide et support

Vous trouverez un ensemble complet de modes d'emploi, d'aides et de propositions pour la résolution de problèmes.

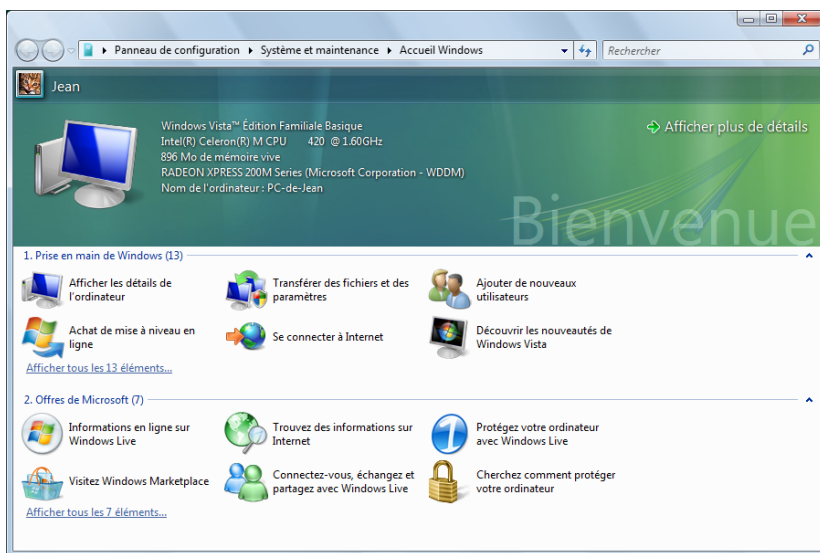
Cette aide recouvre le spectre tout entier des systèmes d'exploitation Windows.

Il est conseillé pour les débutants tout comme pour les professionnels. Les informations réparties en thèmes peuvent être imprimées ou repérées par des index de lecture. Comment démarrer :

1. Cliquez sur **Démarrer** .
2. Choisissez maintenant **Aide et support** .

# Windows Vista® – Accueil Windows

L'**Accueil Windows** apparaît lorsque le Bureau de Windows est affiché pour la première fois. Il contient des liens utiles qui vous facilitent votre première utilisation de Windows.



Il s'agit ici, aussi bien pour les débutants que pour les utilisateurs confirmés, de procéder encore à quelques réglages lors de la première mise en route pour une utilisation optimale de Windows Vista.

Le Centre de bienvenue est divisé en de nombreuses petites thématiques permettant à l'utilisateur d'appréhender facilement le contenu. Ci-dessous quelques liens :

- Afficher les détails de l'ordinateur  
(Vous trouverez ici des informations concernant votre ordinateur, le type de carte graphique et l'édition de Windows Vista)
- Transférer des fichiers et des paramètres  
(Transférez ici des données et des paramètres de votre ancien PC)
- Ajouter de nouveaux utilisateurs  
(Gérez et établissez ici les comptes utilisateur pour chaque utilisateur du PC)
- Se connecter à Internet  
(Configurez ici l'accès à Internet)
- Découvrir les nouveautés de Windows Vista  
(Prenez ici connaissance des différences entre Windows Vista et les anciennes versions)

- l'utilisation du programme de messagerie
- ... et bien d'autres encore !

Utilisez le Centre de bienvenue pour vous familiariser avec votre ordinateur portable et apprendre à mieux vous en servir. Il peut également servir de source d'information supplémentaire pour la reconnaissance et la résolution d'éventuels problèmes.

Si vous avez fermé le Centre de bienvenue après le démarrage, vous pouvez le rappeler de la façon suivante :

1. Cliquez sur **Démarrer** 
2. Sélectionnez  **Accueil Windows** dans la liste des programmes.

## Windows Vista® – Contrôle de compte d'utilisateur

Le Contrôle de compte d'utilisateur a été conçu pour protéger l'ordinateur portable des modifications non autorisées.

Dès qu'une modification non autorisée est détectée, une fenêtre avec le message « **Si vous êtes à l'origine de cette action, continuez** » apparaît.

- Cliquez sur **Continuer** pour continuer le processus.
- Cliquez sur **Annuler** pour interrompre le processus.

# Installation de logiciels

## Remarque

Si votre système d'exploitation est programmé de telle manière que l'installation de logiciels et de drivers n'est acceptée que lorsque ceux-ci sont signés (autorisés par Microsoft), le dialogue correspondant apparaîtra.

Les logiciels livrés avec le PC sont déjà pré-installés.



Lors de l'installation de programmes ou de drivers, des données importantes peuvent être écrasées ou modifiées. Pour pouvoir accéder aux données d'origine lors de problèmes éventuels après l'installation, vous devez sauvegarder le contenu du disque dur avant l'installation.

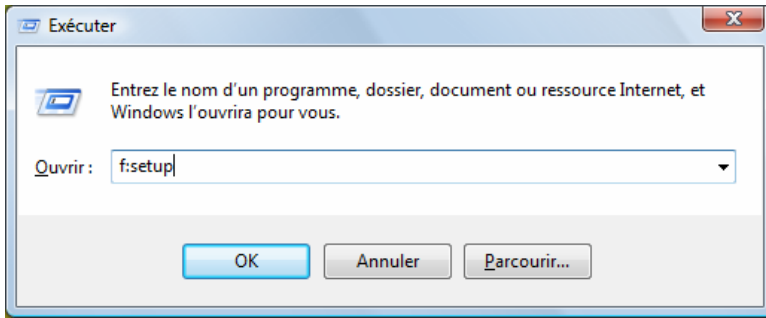
Suivez les indications livrées par le fournisseur avec le logiciel. Lorsque vous insérez le CD, le menu d'installation démarre automatiquement.

## Remarque

Si le démarrage automatique ne fonctionne pas, cela signifie que la fonction « **Autorun** » ne fonctionne pas. Veuillez vous reporter à l'aide de Windows Vista<sup>®</sup> pour y remédier.

Exemple d'une installation manuelle **sans** Autorun :




1. Cliquez sur **Démarrer** .
2. Cliquez sur ► **Tous les programmes**
3. Ouvrez le point de menu  **Accessoires**.
4. Effacer l'inscription  **Exécuter**.
5. Saisissez les initiales du lecteur de CDR dans la fenêtre « **Ouvrir** », suivies d'un double point et du nom du programme **setup**.



6. Confirmez votre saisie en cliquant sur « **OK** ».
7. Suivez les instructions du programme.

## Désinstallation de logiciels

Pour retirer les logiciels installés sur votre PC, veuillez suivre les instructions suivantes :

1. Cliquez sur **Démarrer** 
2. Cliquez sur  **Panneau de configuration**.
3. Sélectionnez ensuite l'option  **Programmes**.
4. Choisissez le programme adapté, démarrez la désinstallation et suivez les instructions sur l'écran.

## Activation de Windows

Microsoft a inséré l'activation du produit pour se protéger contre la piraterie de logiciels. **Vous n'avez pas besoin d'activer les logiciels** installés sur votre PC ni la version Windows Vista<sup>®</sup> livrée avec votre PC étant donné qu'ils sont activés **pour votre PC**. Une activation est seulement nécessaire si vous échangez plusieurs composants importants du PC ou si vous utilisez un BIOS non autorisé. Vous pouvez activer Windows Vista<sup>®</sup> autant de fois que vous le souhaitez si cela devait être nécessaire. Vous trouverez des informations détaillées dans le système d'aide.

[www.microsoft.com/france/logicieloriginal/activation/default.msp](http://www.microsoft.com/france/logicieloriginal/activation/default.msp)

## Activation du produit avec votre portable

Dans de rares cas, l'activation de **Windows Vista<sup>®</sup>** peut vous être demandée. Si l'activation par **Internet** se termine par un message d'erreur, veuillez suivre les étapes suivantes.

1. Veuillez sélectionner **Activation par téléphone** et cliquez sur Suivant jusqu'à obtenir l'écran suivant.
2. Cliquez ensuite sur **Changer de clé de produit**. Une nouvelle fenêtre apparaît. Veuillez saisir ici la clé du produit. Elle se trouve sur le **certificat d'authenticité (Certificate of Authenticity, COA)**, sous le portable.
3. Confirmez votre saisie et suivez les instructions apparaissant à l'écran. Le cas échéant, précisez au conseiller Microsoft que vous possédez une version OEM avec votre portable.



## Programme BIOS Setup

Dans le BIOS Setup (configuration matérielle de base de votre système) vous avez de nombreuses possibilités de configuration pour le fonctionnement de votre ordinateur. Vous pouvez par exemple modifier le fonctionnement des interfaces, les caractéristiques de sécurité ou la gestion de l'alimentation.

### **Attention !**

Le portable est préréglé d'origine pour garantir un fonctionnement optimal. Modifiez les paramètres uniquement si cela s'avère nécessaire et si vous avez l'habitude des options de configuration.

## Exécution du BIOS Setup

Vous ne pouvez exécuter le programme de configuration que tout de suite après le démarrage du système. Si l'ordinateur est déjà sous tension, mettez-le hors tension et redémarrez-le. Appuyez sur la touche de fonction **F2** pour démarrer le BIOS-SETUP.

## BullGuard Internet Security

Le kit BullGuard Internet Security rassemble les technologies de sécurité pour PC les plus modernes actuellement disponibles sur le marché et vous offre ainsi une protection optimale 24 heures sur 24.

BullGuard est déjà préinstallé, aucune installation n'est donc nécessaire. Si vous deviez malgré tout être contraint de procéder à une installation (suite par ex. à la restauration du système), vous trouverez le programme d'installation du logiciel sur le CD Application/Support fourni.

BullGuard Internet Security inclut les composants de sécurité suivants :

- **Antivirus**  
La pièce centrale de toute application de sécurité digne de ce nom : l'application antivirus filtre vos emails et recherche les virus et logiciels malveillants sur vos disques durs. BullGuard Antivirus associe la plus haute fréquence de mise à jour disponible sur le marché à une interface utilisateur conviviale.
- **Antispyware**  
BullGuard Antispyware protège votre PC de tous les types de programmes espions et malveillants en recherchant et nettoyant les fichiers, clés de la base de registre, processus et cookies, vous protégeant contre le vol d'identité et la perte de vos informations personnelles.
- **Spamfilter\***  
BullGuard Spamfilter vous protégera contre les spams indésirables et les tentatives de phishing qui peuvent vous coûter cher - un outil clé pour empêcher votre boîte de réception d'être envahie par des emails non sollicités.
- **Backup\***  
Sauvegarder vos fichiers n'a jamais été aussi simple grâce à la sauvegarde locale et en ligne. Vous pouvez non seulement personnaliser la taille de votre unité de sauvegarde afin de l'adapter à vos besoins, mais une fois la sauvegarde en ligne, vous pouvez également accéder aux fichiers s'y trouvant à partir de n'importe quel ordinateur, même à l'autre bout du monde, pourvu qu'il soit connecté à Internet !
- **Support\***  
Le support BullGuard est un élément clé de tous les produits BullGuard. Une assistance pour toute question relative à la sécurité, accessible à tous les utilisateurs directement à partir de l'application. Pas de FAQ, pas de réponse automatique – des personnes bien réelles sont là pour vous aider immédiatement.

**\* Remarque**

Pour activer les composants **Antispyware**, **Spamfiler**, **Backup** et **Support**, vous devez procéder à l'enregistrement gratuit auprès de BullGuard ; ils seront à nouveau désactivés au bout des 90 jours. Pour pouvoir continuer à utiliser ces modules, procurez-vous un abonnement BullGuard via le lien Internet indiqué ci-dessous.

Le kit BullGuard Internet Security, ou plus exactement sa base de données de définitions de virus est actualisée durant 90 jours à compter de **l'enregistrement gratuit**.

La fenêtre d'enregistrement n'apparaît qu'après le redémarrage de votre ordinateur portable. Pour vous enregistrer, vous devez indiquer votre adresse email ainsi qu'un mot de passe.

Les 90 jours une fois écoulés, le logiciel anti-virus continue de fonctionner mais il n'est plus mis à jour : votre ordinateur portable n'est donc plus protégé contre les nouveaux virus.

Pour obtenir en permanence les dernières informations et mises à jour, vous pouvez acquérir différents abonnements auprès de BullGuard.

L'acquisition d'un abonnement se fait facilement par Internet. Nul besoin de procéder à une nouvelle activation ou de saisir une clé de licence. Aucune modification ni aucun réglage supplémentaire ne sont nécessaires.

L'activation s'effectue automatiquement après l'acquisition de l'abonnement.

De plus amples informations sont disponibles sur Internet à l'adresse :

[https://www.bullguard.com/buy\\_new.aspx?language=fr](https://www.bullguard.com/buy_new.aspx?language=fr)

**Remarque**

Lors de la première connexion en ligne, le système d'exploitation et le logiciel antivirus sont automatiquement actualisés. Ces opérations peuvent durer quelques minutes durant lesquelles un ralentissement de la vitesse de travail de l'ordinateur est possible, mais qui est sensible uniquement lors de la première mise en marche.



# Chapitre 4

---

## Travail personnel

Sujet	Page
Trucs et astuces .....	81
Questions fréquentes .....	83
Sauvegarde des données et du système .....	84
Restauration du système .....	85
Première aide sur les dysfonctionnements .....	89
Entretien .....	92



# Trucs et astuces

## Aides à l'utilisation

### Combinaisons de touches Windows

- Avec **Alt + Tab** vous pouvez modifier la fenêtre active.
- Avec la touche **Tab**, vous pouvez passer au texte ou au champ de données suivant, avec **Ctrl + Tab** au précédent.
- **Alt + F4** ferme le programme ou la fenêtre en cours.
- **Ctrl + F4** ferme la fenêtre d'un programme.
- Si vous n'avez pas de touche Windows (☞) sur votre clavier, vous pouvez également initialiser le menu « **Démarrer** » par **Ctrl + Échap**. On peut réduire toutes les fenêtres par la touche **Windows + M**. La fenêtre en cours est réduite avec **Alt + Barre Espace + N**.
- Avec la touche **Alt**, vous passez au menu programme dans lequel vous pouvez naviguer avec les flèches.
- Avec la touche Windows (☞) + **TAB** vous basculez d'une fenêtre active à l'autre.

### Modifier la programmation de la souris

Les possibilités de programmation de la souris sont accessibles dans le panneau de configuration:

1. Cliquez sur « **Démarrer** », en bas à gauche sur l'écran, puis sur « **Panneau de configuration** ».
2. Ouvrez « **Matériel et audio** » et cliquez sur « **Souris** ».
3. Vous pouvez alors procéder au réglage de la souris en fonction de vos besoins (configuration de la surface de cliquage, vitesse du double-clic, indicateur de la souris ...).

## Comment copier des données, un texte ou des images à un autre endroit?

Le mieux est d'utiliser les **dossiers intermédiaires**. Sélectionnez le texte avec la souris (faites glisser la flèche de la souris sur le texte en appuyant sur le bouton gauche) ou cliquez sur l'image.

Appuyez sur CTRL + C pour copier la sélection dans le dossier intermédiaire. Puis allez à l'emplacement où vous souhaitez copier la sélection. Appuyez sur CTRL + V pour y copier le contenu du dossier intermédiaire.

Fonction	Raccourci
Couper	[Ctrl]+[X]
Insérer	[Ctrl]+[V]
Copier	[Ctrl]+[C]
Coller	[Suppr]




## Programmation du système et information

### Fonction de démarrage automatique du lecteur de CD-ROM.

Lorsque vous introduisez un CD, celui-ci sera lu selon son contenu (musique, vidéo etc.). Si cela n'est pas le cas, il peut y avoir plusieurs raisons:













Le CD n'a pas de fonction de démarrage automatique, la fonction est désactivée ou la fonction est désactivée pour ce type de CD.

Voici comment vous pouvez activer ou désactiver la fonction en général:

1. Cliquez sur **Démarrer** .
2. Cliquez sur  **Panneau de configuration**.
3. Sélectionnez ensuite l'option  **Matériel et audio** ou directement le sous-menu **Lire des CD ou d'autres médias automatiquement**.



## Questions fréquentes

-  Dois-je encore installer les disques fournis ?
-  Non. En principe, tous les programmes sont déjà préinstallés. Les disques servent uniquement de copie de sauvegarde.
-  Qu'est-ce que l'activation de Windows ?
-  Dans votre mode d'emploi, vous trouverez un chapitre relatif à ce sujet et comprenant des informations détaillées.
-  Quand dois-je activer Windows ?
-  Votre logiciel a été préactivé en usine. Une activation sera nécessaire uniquement si...
- ... plusieurs composants de base ont été remplacés par d'autres.
  - ... une version de BIOS étrangère a été installée.
  - ... vous installez le logiciel sur un autre PC.
-  Comment effectuer une sauvegarde de données ?
-  Réalisez une sauvegarde et une restauration des données sélectionnées sur un média externe (CD-R) afin de vous assurer du bon fonctionnement de la méthode.
- Une sauvegarde est inutilisable si vous n'êtes pas en mesure de restaurer les données, dans le cas où le média (CD-R) est défectueux ou indisponible.
-  Quand est-il recommandé de restaurer l'état initial du système ?
-  Cette méthode ne devrait être utilisée qu'en ultime recours. Lisez le chapitre « **Restauration du système** » qui vous propose d'autres alternatives.
-  Pourquoi la partition n'est-elle pas présente lors du démarrage avec le disque Support / Application ?
-  La première partie est formatée avec le système de fichiers NTFS.
- En comparaison à FAT32, ce système de fichiers offre plus de sécurité et des accès plus performants.
- Cependant, seuls les systèmes d'exploitation supportant les partitions NTFS peuvent les lire.
- Ce qui n'est pas le cas du disque susnommé.

# Sauvegarde des données et du système

Les programmes décrits sont intégrés dans Windows. Vous trouverez des informations détaillées en rentrant les mots clés en gras dans la fenêtre Windows d'aide du menu « **Démarrer** ». Veuillez également lire les indications page 4.

## Sauvegarde des données

Procédez régulièrement à des sauvegardes sur des supports externes comme des CD-R ou des CD-RW. Windows propose pour cela le programme « **Statut et configurations de la sauvegarde** ». Le programme est accessible sous « **Accessoires** ⇒ **Outils système** ». Procédez à la sauvegarde de vos mots de passe et de la configuration de votre système.

## Programmes de maintenance

L'utilisation régulière des programmes « **Défragmentation** » et « **Nettoyage de disque** » peut éliminer les sources d'erreur et augmenter les performances du système. Le programme d'aide « **Informations système** » est également très pratique. Il vous donne des informations détaillées sur la configuration de votre système. Vous trouverez tous ces programmes dans le dossier de programmes sous « **Accessoires** ⇒ **Outils système** ».

# Windows® Update

**Windows Update** est l'extension en ligne de Windows. Utilisez Windows Update pour charger à partir d'Internet des éléments tels que des mises à jour de sécurité, des mises à jour importantes, les derniers fichiers d'aide, des pilotes et des produits Internet.

Le site Web est régulièrement complété par de nouveaux contenus, ce qui vous permet de télécharger en permanence les toutes dernières mises à jour et corrections d'erreur ; votre portable est ainsi protégé et son bon fonctionnement assuré.

Windows Update explore le portable et dresse une liste de mises à jour individuelles spécialement adaptées à la configuration de votre portable.

Chaque mise à jour considérée par Microsoft comme étant importante pour le fonctionnement du système d'exploitation, de programmes ou de composants matériel, est classée sous l'appellation « mise à jour recommandée » et automatiquement sélectionnée pour installation.

Les mises à jour sont préparées afin de remédier aux problèmes connus et de protéger le portable des menaces connues pouvant porter atteinte à sa sécurité.

Pour télécharger les mises à jour nécessaires et réactualiser votre ordinateur, il vous suffit de suivre les quatre étapes suivantes :

## Remarque

Les mises à jour ne s'opèrent que via Internet. Pour télécharger les mises à jour, assurez-vous d'être en ligne.

1. Ouvrez « **Windows Update** » dans l'aide et le centre de Support.
2. Cliquez sur « **Rechercher des mises à jour** ».
3. Lorsque vous explorez les mises à jour disponibles dans chacune des catégories, cliquez sur « **Ajouter** » afin de sélectionner la mise à jour souhaitée et l'ajouter aux mises à jour à installer. En cliquant sur le raccourci « **Plus d'infos** », vous pouvez également lire une description complète de chacun des éléments.
4. Une fois que vous avez sélectionné toutes les mises à jour souhaitées, cliquez sur « **Examiner les mises à jour et les installer** », puis sur « **Installer maintenant** ».

## Informations de mise à jour Windows relatives à la sécurité des données

Pour pouvoir dresser une liste adaptée des mises à jour, Windows Update a besoin de certaines informations relatives au portable concerné. Ces informations incluent les éléments suivants :

- Numéro de version du système d'exploitation
- Numéro de version d'Internet Explorer
- Numéros de version d'autres programmes logiciel
- Identificateurs Plug & Play du matériel

Windows Update respecte la confidentialité de vos données personnelles et n'enregistre pas votre nom, votre adresse, votre adresse email ou toute autre forme de données personnelles. Les informations recueillies sont utilisées uniquement lorsque vous visitez le site Web. Elles ne sont pas non plus stockées.

# Restauration du système

Windows Vista<sup>®</sup> propose une fonction utile (**Restauration du système**) qui permet d'enregistrer des **points de réinstallation**.

Le système enregistre la configuration actuelle en tant qu'enregistrement momentané et en cas de besoin, il y revient. L'avantage est qu'une installation mal faite peut être annulée.

**Les points de réinstallation** sont créés automatiquement par le système, mais ils peuvent également être établis manuellement. Vous pouvez prendre vous-même les décisions et configurer en fonction de la place à prendre par l'enregistrement.

Vous trouverez ce programme dans le classeur de programmes sous « **Accessoires** ⇒ **Outils système** ».

Nous vous conseillons de programmer des points de réinstallation avant de procéder à l'installation d'un nouveau logiciel ou d'un nouveau driver. Si votre système ne fonctionne plus de manière stable, vous avez en général la possibilité de revenir à la configuration stable sans que le nouveau document ait besoin d'être effacé. Veuillez lire dans le paragraphe suivant quelles possibilités vous avez pour remédier à une mauvaise installation.

## Élimination d'erreurs

Windows Vista<sup>®</sup> contient plusieurs fonctions qui assurent que le PC ainsi que les différents périphériques et applications fonctionnent correctement. Ces fonctions vous aident pour la résolution de problèmes pouvant survenir lors d'une insertion, de l'annulation ou du remplacement de données qui sont nécessaires au fonctionnement du système d'exploitation, des applications et des périphériques.

Le choix de la ou des fonctions de réinstallation est dépendant du type de problèmes ou d'erreurs qui se manifestent. Vous trouverez des informations détaillées dans la fenêtre d'aide Windows.

# Réinstallation de la configuration d'origine



Si votre système ne fonctionne plus correctement malgré **les résolutions d'erreurs décrites ci-dessus**, vous pouvez réinstaller la configuration d'origine. Utilisez pour cela le disque application/support fourni.

## Limites de la réinstallation

- Les modifications de configuration entreprises sur la configuration d'origine et les installations de logiciels ne seront pas reproduites.
- Les actualisations de pilotes et les ajouts matériels ne seront pas pris en compte.

### Attention !

Toutes les données du disque **C** ainsi que le dossier « **Documents** » seront effacés. Le cas échéant, faites une copie sur le disque **D** et sur des supports externes (suivez **impérativement** les indications des pages 4 et 84).

La réinstallation sera toujours celle de la **configuration d'origine**. Les installations et les configurations auxquelles vous aurez procédé devront éventuellement être renouvelées.

## Mise en place de la réinstallation

1. Lisez avant tout impérativement le paragraphe « **Restauration du système** » et les conseils indiqués.
2. Introduisez le CD support/d'application et démarrez le PC.
3. Choisissez l'option « **Boot from CD-Rom** ».
4. Choisissez une des options proposées pour effectuer la restauration du système.

Le PC redémarre et est à nouveau dans sa configuration d'origine.

# Dépannage rapide en cas de dysfonctionnement

## Identification de la cause

Les dysfonctionnements peuvent parfois avoir une cause banale, mais aussi provenir de composants défectueux. Nous vous donnons ici un guide de résolution des incidents. Si les mesures proposées ici ne suffisent pas, nous vous aiderons volontiers. Appelez-nous !

## Vérification des câbles et connexions

Commencez par bien vérifier tous les branchements. Si les voyants ne fonctionnent pas, assurez-vous que l'ordinateur et tous les périphériques sont correctement alimentés en courant électrique.

- Si l'ordinateur est sur batterie, branchez l'adaptateur secteur et assurez-vous que la batterie soit chargée.
- Si l'ordinateur fonctionne sur secteur, vérifiez la prise, le cordon d'alimentation et tous les contacteurs du circuit intégré de la prise.
- Mettez l'ordinateur hors tension et vérifiez tous les branchements. Si l'ordinateur est connecté à des périphériques, vérifiez également les prises de tous les câbles. N'inversez pas des câbles pour des appareils différents, même s'ils semblent tout à fait identiques. Les broches des câbles sont peut-être différents. Lorsque vous êtes sûr que l'appareil est bien alimenté en courant électrique et que tous les branchements sont corrects, mettez l'ordinateur de nouveau sous tension.

## Erreurs et causes possibles

### L'écran est noir :

- Cette erreur peut avoir différentes origines :
  1. Le témoin de fonctionnement (bouton Marche/Arrêt) n'est pas allumé et le portable utilise la configuration usine.  
**Solution:**  
Appuyez sur le bouton marche/arrêt.
  2. Le témoin de veille clignote. Le portable se trouve en mode Veille.  
**Solution:**  
Appuyez sur le bouton marche/arrêt.
  3. Le rétroéclairage a été désactivé à l'aide de la combinaison de touches **Fn+F11**.  
**Solution:**  
Appuyez sur une touche quelconque pour rallumer le rétroéclairage.

### L'ordinateur s'éteint en cours de fonctionnement.

- La batterie est peut-être vide. Branchez l'ordinateur sur le secteur et rechargez la batterie.

### L'ordinateur ne s'allume pas.

- Si vous faites fonctionner l'ordinateur sur batterie, vérifiez que celle-ci est bien en place et qu'elle est chargée.

### Affichage erroné de l'heure et de la date.

- Cliquez sur affichage heure dans la liste déroulante et entrez les valeurs correctes.

### Aucune donnée ne peut être lue sur le lecteur optique.

- Vérifiez si vous avez correctement inséré le CD.
- Est-ce que le lecteur s'affiche dans Explorer ? Si oui, testez un autre CD.

### La connexion WLAN ne fonctionne pas.

- Pour activer la connexion WLAN, vous devez appuyer la combinaison de touches **Fn + F1**.

### La connexion Bluetooth ne fonctionne pas.

- Pour activer la connexion Bluetooth, vous devez appuyer la combinaison de touches **Fn + F2**.



## Avez-vous encore besoin d'aide ?

Si vous avez encore des problèmes malgré toutes les solutions que nous vous avons proposées dans le paragraphe précédent, contactez votre Hotline. Nous vous aiderons par téléphone. Mais avant de vous tourner vers notre centrale technique, vous devez préparer les informations suivantes :

- Avez-vous rajouté des extensions à la configuration d'origine ou avez-vous effectué des transformations ?
- Quels périphériques utilisez-vous en supplément ?
- Quels messages, si vous en avez, apparaissent à l'écran ?
- Quel logiciel utilisez-vous lorsque la défaillance est apparue ?
- Quelles actions avez-vous déjà tentées pour résoudre ce problème ?

## Assistance pour les pilotes

Nous avons longuement et avec succès testé dans nos laboratoires d'essai le système équipé des pilotes installés. En informatique, il est cependant d'usage d'actualiser les pilotes de temps en temps. D'éventuels problèmes de compatibilité avec d'autres composants qui n'ont pas encore été testés peuvent surgir. Vous trouverez les pilotes actuels à l'adresse Internet suivante : <http://www.medion.fr>

# Entretien

## Attention !

Il n'y a **pas d'élément à entretenir** ou à nettoyer à l'intérieur de l'ordinateur.

Vous pouvez prolonger la durée de vie de l'ordinateur grâce aux précautions suivantes :

- Retirez toujours la fiche et tous les câbles branchés avant de nettoyer et retirez la batterie.
- Nettoyez l'ordinateur portable à l'aide d'un chiffon humide non pelucheux.
- N'utilisez pas de solvants ni de produits d'entretien corrosifs ou gazeux.
- Pour nettoyer votre lecteur CD-ROM/CDRW/DVD, n'utilisez pas de CD-ROM de nettoyage ni aucun autre produit similaire servant à nettoyer les lentilles des lasers.
- La présence de poussière ou de graisse sur le touchpad réduit sa sensibilité. Utilisez du ruban adhésif pour retirer la poussière ou la graisse présente sur la surface du touchpad.

## Entretien de l'écran

- Fermez l'ordinateur quand vous ne travaillez pas. Évitez toute rayure sur la surface de l'écran, elle est très sensible et peut facilement s'abîmer.
- Veillez à ne pas laisser la moindre goutte d'eau sur l'écran car l'eau peut altérer durablement la couleur de l'image.
- Nettoyez l'écran à l'aide d'un chiffon doux qui ne s'effiloche pas.
- N'exposez pas l'écran à la lumière vive du soleil ni aux rayons ultraviolets.
- L'ordinateur et son emballage sont recyclables.

# Transport

Si vous souhaitez transporter votre ordinateur, respectez les indications suivantes :

- Éteignez l'ordinateur. Pour éviter toute détérioration, les têtes du disque dur sont automatiquement positionnées dans une zone sécurisée. Retirez des lecteurs les CD.
- Après tout déplacement, attendez que l'ordinateur soit à température ambiante avant de le rallumer. Un écart important de température ou d'humidité peut être à l'origine de la présence d'humidité par condensation à l'intérieur de l'ordinateur, ce qui peut provoquer un court-circuit.
- Fermez l'ordinateur et assurez-vous que le couvercle est bien fermé.
- Utilisez systématiquement une sacoche pour ordinateur portable pour protéger l'ordinateur de la saleté, de l'humidité, des chocs et des rayures.
- Utilisez toujours l'emballage d'origine pour l'expédition de votre portable ; demandez conseil à votre transporteur.
- Rechargez complètement votre batterie ainsi qu'une éventuelle batterie de rechange avant d'entreprendre un long voyage.
- Avant de partir en voyage, renseignez-vous sur le type de courant et les réseaux de communication utilisés localement.
- En cas de besoin, procurez-vous les adaptateurs électriques ou de communication adaptés (modem, réseau, etc.) avant votre départ.
- Si vous expédiez votre portable, retirez la batterie et placez-la à part dans l'emballage.
- Lors du contrôle de vos bagages à main dans un aéroport, il est recommandé de faire passer le portable et tous les supports de stockage magnétiques (disquettes, disques durs externes) par l'installation à rayons X (le dispositif sur lequel vous déposez vos sacs). Évitez le détecteur magnétique (le dispositif par lequel vous passez) ou le bâton magnétique (l'appareil portatif utilisé par le personnel de la sécurité) : ils peuvent éventuellement détruire vos données.

## Recyclage et élimination



### Appareil

Lorsque l'appareil arrive en fin de vie, ne le jetez jamais dans une poubelle classique. Informez-vous des possibilités d'élimination écologique.



### Piles

Les piles usagées ne sont pas des déchets domestiques ! Elles doivent être déposées dans un lieu de collecte de piles usagées.



### Emballage

Les différents emballages usagés sont recyclables et doivent par principe être recyclés.

Si vous avez des questions concernant l'élimination, veuillez contacter votre point de vente ou notre service après-vente.

## Consignes de sécurité relatives à l'utilisation des piles

Les piles peuvent contenir des matériaux inflammables. En cas de mauvaise manipulation, les piles peuvent **couler, chauffer fortement, s'enflammer** voire **exploser**, ce qui peut endommager votre appareil et porter atteinte à votre santé.

Vous devez impérativement respecter les consignes suivantes :

- Conservez les piles hors de portée des enfants.  
En cas d'ingestion accidentelle d'une pile, consultez immédiatement votre médecin.
- Ne chargez jamais des piles (à moins que cela ne soit indiqué expressément).
- Ne déchargez jamais les piles en utilisant une puissance de sortie élevée.
- Ne court-circuitez jamais les piles.
- Évitez la chaleur et ne jetez pas les piles au feu.
- Ne démontez pas et ne déformez pas les piles.  
Vous risqueriez de vous blesser les mains ou les doigts, et vos yeux ou votre peau pourraient entrer en contact avec le liquide des piles. Si cela devait arriver, rincez abondamment à l'eau claire les parties du corps lésées et consultez immédiatement votre médecin.
- Évitez les coups et les fortes secousses.

- N'inversez jamais la polarité.  
Veillez à ce que les bornes plus (+) et moins (-) soient correctement positionnées afin d'éviter les courts-circuits.
- N'utilisez pas ensemble des piles neuves et usagées ou bien des piles de types différents.  
Cela pourrait engendrer un dysfonctionnement de votre appareil. En outre, la pile la plus faible se déchargerait trop rapidement.
- Retirez immédiatement les piles usagées de l'appareil.
- Retirez les piles en cas d'inutilisation prolongée de votre appareil.
- Remplacez simultanément toutes les piles usagées d'un appareil par de nouvelles piles de même type.
- Si vous souhaitez stocker ou éliminer des piles, isolez leurs contacts à l'aide de ruban adhésif.
- Les piles usagées ne sont pas des déchets domestiques ! Protégez notre environnement et éliminez les piles usagées de façon appropriée. Le cas échéant, adressez-vous à votre revendeur ou à notre service clientèle – Merci !

## Ajout/transformation et réparation

- L'ajout d'équipements ou la transformation de votre ordinateur doivent être réalisés uniquement par des spécialistes qualifiés.
- Si vous ne possédez pas les qualifications requises, vous devez le confier à un technicien de service après-vente. Si votre ordinateur présente des déficiences techniques, adressez-vous à notre service après-vente.
- Si une réparation est nécessaire, adressez-vous uniquement à l'un de nos partenaires agréés pour le SAV.

## Indications pour le technicien SAV

- Seul un technicien SAV est autorisé à ouvrir le boîtier de l'ordinateur, à rajouter ou à changer des pièces.
- N'utilisez que des pièces d'origine.
- Débranchez tous les câbles d'alimentation avant d'ouvrir le boîtier et enlevez la batterie. Si l'ordinateur n'est pas mis hors tension avant ouverture du boîtier, les composants risquent d'être endommagés.
- Les composants internes de l'ordinateur peuvent être endommagés par décharge électrostatique (DES). Toute extension de système, transformation ou réparation doit être effectuée sur un poste de travail à DES. Si vous n'avez pas un tel lieu à disposition, vous devez porter un bracelet antistatique ou toucher un corps métallique conducteur. Toute réparation de dommage occasionné par une manipulation incorrecte sera effectuée à vos frais.

## Indications concernant les rayons laser :

- Dans cet ordinateur, vous pouvez utiliser des dispositifs laser de classe 1 à classe 3b. Lorsque le boîtier n'a pas été ouvert, le dispositif correspond aux exigences de la classe laser 1.
- En ouvrant le boîtier de l'ordinateur, vous aurez accès à des dispositifs pouvant aller jusqu'à la classe 3b.

Lorsque vous démontez ou ouvrez ces dispositifs, respectez les consignes suivantes :

- Les lecteurs CD-ROM/CDRW/DVD installés ne contiennent aucun élément à entretenir ou à réparer.
- La réparation des lecteurs CD-ROM/CDRW /DVD ne peut être effectuée que par le fabricant.
- Ne regardez pas les rayons laser, même avec des instruments d'optique.
- Ne vous exposez pas aux rayons laser.
- Évitez d'exposer vos yeux aux rayons laser ou votre peau à des rayons laser directs ou indirects.

# Chapitre 5

---

## Appendice

<b>Sujet</b>	<b>Page</b>
L'ordinateur portable .....	99
Réglementation .....	103
Index .....	106





# L'ordinateur (portable)

Nous souhaitons vous donner une vue d'ensemble sur le fonctionnement et les possibilités d'utilisation de votre portable. Dans cette section, nous utiliserons le concept d'ordinateur, car fonctionnellement, cela reste un ordinateur, même si substantiellement les ordinateurs portables diffèrent des PC.

## Comment fonctionne un ordinateur ?

Les ordinateurs ont délaissé leur mission initiale, c'est-à-dire le calcul efficace de problèmes mathématiques complexes. Les nouvelles technologies ont fait évoluer l'ordinateur en un outil multimédia polyvalent qui s'ouvre à un nombre toujours croissant de nouveaux domaines. Mais que ce soit pour la vidéo, la musique, les traitements de texte ou les jeux vidéo – à la base, il s'agit toujours du fruit de calculs complexes. Dans les lignes qui suivent, nous allons expliquer de façon simplifiée et abstraite le principe de fonctionnement d'un ordinateur :

### Les logiciels

Les fonctions de l'ordinateur sont pilotées par des logiciels. Le logiciel faisant office de système d'exploitation met à votre disposition une interface utilisateur par l'intermédiaire de laquelle vous pouvez indiquer vos instructions. Elle a pour tâche de préparer la fonction que vous avez choisie afin que l'ordinateur puisse la « comprendre » et l'exécuter.

### La mémoire

La mémoire de travail (**RAM**) de l'ordinateur est nécessaire afin que les données à traiter puissent disposer d'espace. Cet espace est systématiquement recréé et divisé en unités. La plus petite unité est le **bit**. Celui-ci peut avoir deux états : **zéro** ou **un** (**éteint** ou **allumé**). Les données saisies sont transformées et réduites en une combinaison appropriée de zéros et de uns.

### Saisie

Une saisie à la souris ou au clavier est nécessaire pour fournir des données à l'ordinateur. Avec la confirmation de l'instruction, les données sont transférées dans la mémoire.

### La sortie

L'écran est généralement l'unité de sortie. C'est ici que le résultat du calcul est affiché. Une imprimante peut également être utilisée comme destination pour la sortie.

## Le CPU (processeur)

Le **processeur** est responsable du calcul. Grâce aux instructions, il traite les données qu'il lit depuis la mémoire. Le résultat est ensuite écrit dans la mémoire puis et dirigé vers la sortie.

## Applications avec le portable

La masse des différentes applications pour l'ordinateur dépasse l'entendement. Nous nous limitons donc aux principaux domaines d'application. Les programmes énumérés ici ne sont pas obligatoirement livrés avec votre portable.

### Calculer

L'avantage des tableurs modernes tels que Microsoft – **Works** ou **Excel** réside dans l'actualisation permanente du résultat de vos calculs. Ils sont très supérieurs aux calculatrices. Si vous modifiez une seule valeur dans un calcul tel que celui de vos frais de déplacement, vos entrées/sorties financières ou dans un carnet de dépenses, vous constaterez immédiatement la répercussion sur le résultat final. En créant ainsi de nouveaux scénarios, vous pouvez rapidement discerner les économies potentielles. Les programmes mentionnés offrent d'origine de nombreux exemples et modèles de calculs de différents domaines.

### Traitement de texte

L'application informatique par excellence. Le traitement et la création de lettres et de textes ont été révolutionnées par l'avènement de l'ordinateur. Les avantages des traitements de texte modernes tels que Microsoft – **Works** ou **Word** sont :

- Diversité créative
- Vérification orthographique
- Échange de données
- Grande quantité de modèles et d'exemples

### Banque de données

Qu'il s'agisse d'un carnet d'adresses ou d'une collection de recettes, de pièces de monnaies ou de CD – les bases de données permettent aux informations d'être cataloguées, recherchées de manière très efficace en à peine une seconde et sorties dans le format souhaité.

Les programmes standard tels que Microsoft – **Works** ou **Access** offrent un grand nombre de solutions standard préfabriquées pouvant être adaptées en fonction de vos besoins.

## Apprendre et s'informer

Une branche très appréciée des applications logicielles est le domaine "Apprendre et s'informer", souvent désigné par le terme **Divertissement**. Les encyclopédies, lexiques et programmes éducatifs sur CD regorgent de sons, d'images et de matériels vidéo multimédia. Ils transmettent un savoir de façon claire, interactive et facile à retenir. **Encarta** de Microsoft représente l'une des encyclopédies les plus appréciées ; elle existe en différentes versions. Les **programmes modernes d'apprentissage des langues** sont maintenant capables de restituer la bonne prononciation via la sortie son et de vérifier la prononciation de l'élève via l'entrée du microphone. Les **programmes d'apprentissage** d'accompagnement scolaire aident les enfants de tous âges à approfondir ou à rattraper les thèmes abordés à l'école, et à préparer leur **avenir** de façon optimale.

## Multimédia

À l'origine, l'ordinateur était uniquement utilisé comme « calculateur ». Grâce aux équipements appropriés, il peut maintenant manipuler, entre autres, de la **musique**, de la **vidéo** et la **télévision**.

Réaliser des musiques, des photographies numériques, du montage vidéo ou des films d'animation, tout cela est maintenant possible à moindres frais à l'aide d'un ordinateur. De plus, il met en œuvre des techniques généralement supérieures aux techniques conventionnelles. Il existe de nombreuses applications, dans tous les domaines, avec lesquelles vous pouvez exercer vos passions de façon encore plus professionnelle.

## Dessiner et créer

La puissance des palettes des logiciels qui vous permettent de dessiner et de créer va des logiciels de dessin simples aux applications de **CAO** professionnelles.

Dans la sphère privée, l'élaboration de cartons d'invitation, de calendriers, d'affiches, etc., constitue le principal domaine d'application. Ces tâches s'effectuent rapidement et facilement avec des programmes tels que Microsoft - **Works** ou **Paint**. Les professionnels se délectent des programmes graphiques tels que **Paint Shop Pro**, **Corel Draw** ou des produits des sociétés **Adobe** et **Macromedia**, très populaires.

## Internet

Quasiment aucune autre technique n'a révolutionné le monde autant qu'Internet. Le réseau de données mondial offre un déluge de possibilités.

Internet, souvent désigné par **WWW (WorldWideWeb)**, est une **place de marché globale** pour le commerce international : Actions, voyages, livres et même pizzas peuvent maintenant être commandés d'un clic de souris. L'**E-Mail** est l'une des applications les plus appréciées. Le courrier électronique a révolutionné la communication.

Les **forums de discussion** à thème (**Newsgroups**) et les salons **virtuels** de **Chat** (contact direct avec d'autres participants du réseau) sont très appréciés et encouragent les échanges d'expériences.

Les **moteurs de recherche** aident par la recherche d'articles et de publications. Actuellement, quasiment toutes les universités mettent en ligne leurs propres **connaissances**, auxquelles vous et le monde entier pouvez accéder.

Grâce à la possibilité de rechercher des données directement sur Internet, des **programmes** gratuits (**Free-** ou **Shareware**), des **pilotes**, des **documents**, de la **musique** et bien d'autres choses encore peuvent être transférés **directement** sur votre ordinateur.

Pour accéder à Internet, vous avez besoin d'un outil nommé **navigateur**. Windows comporte **Internet-Explorer**. Le navigateur **Netscape** Navigator est souvent utilisé comme alternative.

# Réglementation

## Résistivité électromagnétique

- Lorsque vous souhaitez raccorder d'autres éléments ou des éléments supplémentaires, vous devez respecter la Réglementation concernant la résistivité électromagnétique (REM). Veuillez également à n'utiliser que des câbles blindés (de 3 m maximum) pour raccorder d'autres éléments à cet ordinateur.
- Placez-le à au moins un mètre de toute source magnétique ou de haute tension (téléviseur, enceintes, téléphone mobile, etc.) qui pourrait endommager l'appareil ou effacer des données.

## ISO 13406-2 Classe II

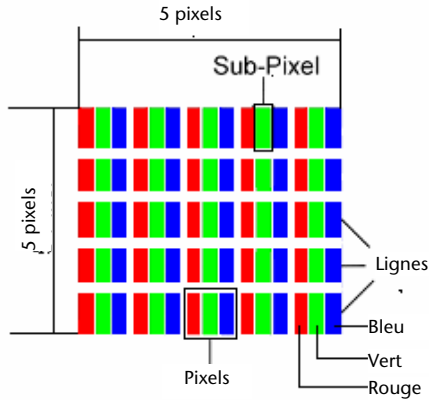
Les écrans LCD à matrice active (TFT) d'une résolution de **1280x 800** pixels (**WXGA**), composés respectivement de trois sous-pixels (rouge, vert et bleu), font appel à un total d'environ **3,1** millions de transistors. En raison de ce nombre très élevé de transistors et du processus de finition extrêmement complexe qui l'accompagne, il se peut que sporadiquement un défaut ou une erreur d'affichage de pixels et de certains sous-pixels survienne.

Par le passé, il existait de nombreuses méthodes permettant de définir le nombre d'erreurs de pixels tolérées. Mais elles étaient généralement très compliquées et variaient fortement d'un fabricant à l'autre. C'est la raison pour laquelle MEDION, en matière de garantie, se conforme aux exigences strictes et transparentes de la norme **ISO 13406-2, classe II** pour tous les écrans TFT. Ces exigences se résument comme suit :

La norme ISO 13406-2 propose entre autres une définition des caractéristiques relatives aux défauts de pixels.

Les défauts de pixels sont répertoriés en quatre classes et trois types de défauts. Chaque pixel se décompose à son tour en trois sous-pixels correspondant aux couleurs de base (rouge, vert, bleu).

## Composition des pixels:



## Types de défaut de pixels:

- Type 1 :  
pixel allumé en permanence (point clair, blanc) alors qu'il n'est **pas** activé.  
Un pixel devient blanc lorsque les trois sous-pixels sont allumés
- Type 2 :  
pixel éteint (point sombre, noir) alors qu'il est activé
- Type 3 :  
sous-pixel anormal ou défectueux pour les couleurs rouge, verte ou bleue  
(par exemple, allumé en permanence avec faible luminosité ; une des couleurs n'est pas allumée, clignote ou vacille, mais n'est pas de type 1 ou 2)

Information supplémentaire : cluster de type 3 (= défaut de deux sous-pixels ou plus dans un rayon de 5 x 5 pixels. Un cluster est un carré de 5 x 5 pixels (15 x 5 sous-pixels).

## ISO 13406-2, Classe d'erreur II

Résolution	Type 1	Type 2	Type 3	Cluster Type 1, Type 2	Cluster Type 3
1024 x 768	2	2	4	0	2
1280 x 854	3	3	6	0	3
1280 x 1024	3	3	7	0	3
1400 x 1050	3	3	8	0	3

**Exemple :**

Un écran SXGA de 17" se compose de 1280 points d'image (pixels) horizontaux et de 1024 points verticaux, ce qui donne un total de 1,31 million de pixels. Sur un million de pixels, cela représente un facteur arrondi à 1,31.

La classe d'erreurs II tolère de cette façon respectivement trois erreurs du type 1 et du type 2 et sept erreurs du type 3 et 3 clusters du type 3.

Il ne s'agit cependant pas ici d'un cas couvert par la garantie. La garantie joue lorsque le nombre d'erreurs dépasse celui indiqué plus haut dans la catégorie appropriée.

# Index

## A

Activation de Windows.....	74
Aide	
Erreurs et causes possibles.....	90
Questions fréquentes .....	83
Réinstallation du système .....	87
Ajout/Transformation.....	96
Alimentation .....	8, 18
Batterie.....	29
Bouton marche/arrêt.....	27
Fonctionnement réseau.....	28
Gestion de l'alimentation .....	32
Appendice.....	97
Applications avec le portable.....	100
Assistance pour les pilotes.....	91

## B

Base de données .....	100
Batterie.....	29
Charge de la batterie .....	30
Décharger .....	30
Mettre en place .....	29
Bluetooth .....	56
Bouton marche/arrêt.....	17, 27
Branchement	
Moniteur externe.....	36
Port USB.....	17
BullGuard Internet Security .....	76
Bureau étendu .....	37

## C

Câbles.....	9
Capteur d'empreinte digitale .....	65
Carte son .....	47
Carte TV	
Mise en marche.....	61
Regarder la télévision .....	62
Cartes Express .....	54
CD et DVD bruts .....	46

Chargement de la batterie.....	30
Cible .....	ii
Clavier .....	38
Composants principaux	
Carte son.....	47
Disque dur .....	40
Fonctionnement du réseau .....	50
La Carte TV.....	57
Lecteur optique.....	42
Lecteurs de cartes.....	53
Logiciels .....	69
Port série universel (USB)/ e-SATA.....	63
Télécommande .....	57
Contrat de licence.....	21
Contrôle de la capacité de la batterie .....	31
Copier des données .....	82
CPU.....	100

## D

Décharger la batterie.....	30
Dépannage .....	89
Disque dur .....	40
dysfonctionnement.....	89

## E

Ecran	
Résolution de l'écran.....	35
Entretien .....	92
Entretien de l'écran .....	92
Environnement prévu .....	5
Erreurs et causes possibles .....	90
Exécution du BIOS Setup .....	75
Express/34 .....	54
Express/54 .....	54

## F

Fonctionnement de la batterie .....	11
Fonctionnement réseau .....	28



Fonctionnement sur batterie	
Performances de la batterie .....	31

## G

Gestion de l'alimentation .....	32
Graphisme .....	101
Graveur .....	46

## H

Hibernate .....	32
Hotline .....	91

## I

Illustrations	
Alimentation électrique .....	17
Bouton marche/arrêt .....	17
Capteur d'empreinte digitale ....	16
Clavier .....	16
Écran .....	16
Inventaire de la livraison .....	15
Lecteur optique .....	17
Microphone .....	17
Panneau indicateur .....	16
Port cartes multimédia .....	17
Port e-SATA .....	17
Port réseau .....	17
Port USB .....	17
Prise Express .....	17
Prise HDMI .....	17
Sortie audio numérique .....	17
VGA .....	17

Informations de conformité	
R&TTE .....	10
Installation de logiciels .....	72
Interface de Windows* .....	22
Internet .....	102
Inventaire de la livraison .....	15
ISO 13406-2 .....	103

## K

Kensington	
Verrou de sûreté .....	68

## L

L'ergonomie .....	6
La sortie .....	99
Lecteur optique .....	42
Lieu d'installation .....	4
Logiciels .....	69, 99
L'ordinateur (portable) .....	99

## M

Mémoire .....	99
Memory Stick .....	53
Mettre en veille .....	32
Mise en service .....	19
MMC .....	53
Multimédia .....	101
MultiMediaCard .....	53

## N

Numéro de série .....	i
-----------------------	---

## P

Performances de la batterie .....	31
Périphériques audio .....	48
Programme BIOS Setup .....	75
Programmes de maintenance .....	84
Protéger le portable .....	65
Mot de passe de mise en marche .....	68

## Q

Qualité .....	ii
Questions fréquentes .....	83

## R

Raccordement .....	8
Rayons laser .....	96
Recyclage et élimination .....	94
Réglage Windows du clavier .....	81
Réglementation .....	103
Régler les problèmes dus au réseau .....	52
Réinstallation du système .....	87
REM .....	103
Réparation .....	96

Répertoire important.....	41
Reproduction de ce manuel .....	ii
Réseau	
Qu'est-ce qu'un réseau .....	50
Wireless LAN.....	51
LAN Access Point .....	51
Résistivité électromagnétique.....	103
Résolution de l'écran.....	35
Retrait manuel d'un CD.....	44

## S

Saisie.....	99
Sauvegarde des données.....	4, 84
Sauvegarde des données et du système .....	84
SD.....	53
Secure Digital.....	53
Sécurité	
Protéger l'accès à l'ordinateur avec une serrure .....	68
Sécurité de fonctionnement	
Alimentation .....	8
Câbles .....	9
Environnement prévu.....	5
Fonctionnement de la batterie...	11
Lieu d'installation .....	4
Raccordement .....	8
Sauvegarde des données.....	4
Touchpad.....	10
Serrure de sécurité .....	68
Sommaire.....	iii
Sortie audio.....	49

Souris.....	39
-------------	----

## T

Tableur .....	100
Touchpad .....	39
Traitement de texte .....	100
Transport .....	93
Travail personnel .....	79
Trucs et astuces.....	81
Combinaisons de touches	
Windows.....	81
Copier des données .....	82
Tuner TV	
Brancher.....	62

## V

Verrou de sécurité Kensington .....	68
Verrouillage Kensington.....	17
Voyants .....	18
Capital Lock .....	18
Num Lock.....	18
Voyant d'accès .....	18

## W

Webcam.....	55
Windows	
Activation.....	74
Windows Vista* Aide et support.....	69
Découvrez Vista* .....	69
Windows* Update.....	85
Wireless LAN .....	51
gConditions .....	51