

## FRANCAIS

## Installation . Installation . Install

### 1 Caractéristiques

- Fréquence 868 MHz
- Portée moyenne entre émetteur et récepteur : 100m en champ libre (variable en fonction de l'environnement électromagnétique).
- Adressage : 65536 combinaisons
- Installation en milieu normalement pollué

#### Emetteur

- Alimentation par 3 piles alcalines 1,5V de type LR6 / LR06 - AA (autonomie supérieure à 2 ans).
- Choix parmi 4 modes : Automatique (1 programme personnalisable par jour), Hors gel, Arrêt et Thermostat simple
- **Dérogation Confort ou Economie** jusqu'au prochain changement de programme
- Les 4 températures de consigne sont réglables : de 5° à 30°C pour Economie, Confort et Thermostat simple de 5° à 15°C pour Hors-gel
- Régulation proportionnelle Intégrale (catégorie B) base de temps : 15 mn
- Affichage digital rétro-éclairé
- Boîtier d'ambiance : 153 x 77 x 20 mm
- Porte coulissante d'accès aux touches de programmation (avec aide-mémoire à l'intérieur)
- Fixation murale
- Indice de protection : IP 30
- Isolement classe III
- T° de stockage : -10°C à +70°C
- T° de fonctionnement : 0°C à +40°C

#### Récepteur

- Isolement classe II
- Compatible avec un gestionnaire d'énergie courants porteurs Eco Pilote (asservissement tarifaire, délestage, télécommande du Hors-gel...)

### 2 Installation

#### 2.1 Choix de l'emplacement

Il est indispensable de bien placer le thermostat. La hauteur recommandée est de 1,5m dans un endroit accessible, à l'abri des sources de chaleur (cheminée, influence du soleil) et des courants d'air (fenêtre, porte).

Ne pas fixer votre thermostat sur un mur en contact avec l'extérieur.

De plus, il est conseillé de placer l'émetteur dans une zone "visible" du récepteur.

#### 2.2 Fixation

L'appareil est fixé au mur par un ensemble vis/chevilles (fournies).

Desserrez légèrement la vis pour la fixation au trou repéré ①. Placez et descendez l'appareil sur la tête de vis, puis vous pouvez l'immobiliser par une autre vis en utilisant les trous repérés ②.

### 3 Mise en service

#### 3.1 Mise en place des piles

Votre appareil est alimenté par 3 piles alcalines 1,5 V de type LR6 / LR06 - AA.

Voir guide d'utilisation au verso (§ 5.1).

#### 3.2 Mise à l'heure

Voir guide d'utilisation au verso (§ 5.2).





**ATERNO**

Siège Social / Head Office :  
Rue Forlen  
67118 GEISPOLSHHEIM-GARE  
Tél : +33 (0)3.88.55.15.15  
Fax : +33 (0)3.88.55.15.10

Adresse postale :  
BP 208 67405 ILLKIRCH Cedex

2701108 Rév.1



**Attestation de conformité CE :**  
Appareil conforme aux exigences des directives :  
R&TTE1999/5/CE

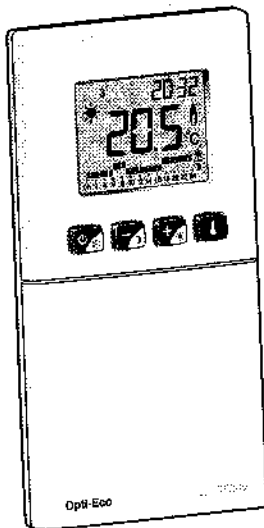
**CE-Konformitätsbescheinigung**  
Das Gerät erfüllt die Anforderungen folgender  
EU-Richtlinien : R&TTE1999/5/CE

**CE conformity declaration**  
Device complying with the requirements of the  
directives: R&TTE1999/5/CE

# Opti-Eco

**Thermostat d'ambiance sans fil  
à programmation hebdomadaire**

*Schnurlose Raumsonde mit  
Wochenprogrammierung*  
Wireless room thermostat  
with one-week programming



## ation . Installation . Installation . Installation . Installation .

**DECLARATION DE CONFORMITE R&TTE**  
**DECLARATION OF CONFORMITY R&TTE**

Désignation / Brand name : OPTI-Eco

Distributeur / Distributor's name : ATERNO

Type / Type : Emetteur / Transmitter

Déclare que le produit référencé ci-dessus est conforme aux  
exigences essentielles de la directive R&TTE1999/5/CE  
*(declare that the above equipment comply with the essential  
requirement of the Directive R&TTE 1999/5/CE)*

**3.1a Sécurité électrique / Safety :**

NF EN 60950 (oct 2000) / produit TBTS / classe III

**3.1b Compatibilité électromagnétique / electro magnetic  
compatibility :**

EN 301489\_3 (juil 2000)

**3.2 Utilisation efficace du spectre radioélectrique / effective use  
of radioelectrical spectrum :**

EN 300-220\_3 V1.1.1(sept 2000)

Déclare que les essais radio essentiels ont été effectués  
*Declare that the essential radio tests have been done*

Le marquage CE est apposé sur le produit  
*The CE marking is printed on the equipment*

**Déclaration CE constructeur /**  
**CE declaration manufacturer: N° 05-049\_1**

Date / date : 13/09/05

### Un problème ?

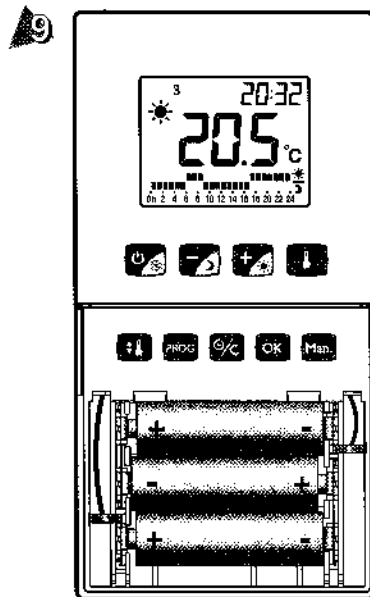
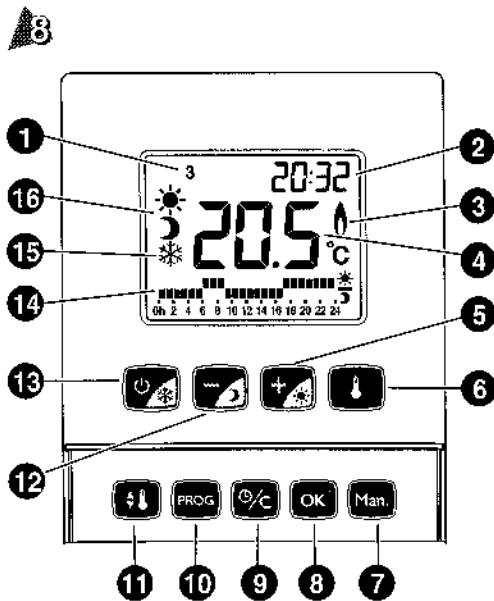
Problème	Diagnostic / Solutions
Rien n'apparaît sur l'écran.	• <b>Pas d'alimentation</b> <i>Changez les piles ou vérifiez leurs polarités (sens)</i>
Tout l'affichage clignote	• <b>L'appareil vient d'être mis sous tension.</b> <i>Vérifiez et réglez si nécessaire l'horloge et les températures, sinon appuyez sur une touche.</i>
Le symbole P I L E apparaît.	• <b>Les piles sont usées</b> <i>Changez les piles</i>

### Garantie

Votre appareil est garanti 3 ans à partir de sa date d'achat.  
Elle s'applique dans les conditions des articles 1641 et suivants du code civil (France uniquement).  
Pour en bénéficier, il est nécessaire de joindre à l'envoi de votre appareil défectueux la preuve d'achat sur laquelle doit figurer la date d'acquisition. Cette garantie couvre le remplacement des pièces défectueuses, la main d'œuvre et le port retour chez le client.

#### Sont exclus de la garantie :

- Les matériels dont le numéro de série a été détérioré, modifié ou effacé.
- Les matériels dont le raccordement ou l'utilisation n'ont pas été exécutés conformément aux indications figurant sur l'appareil ou sur la notice.
- Les matériels modifiés sans accord préalable du constructeur.
- Les matériels dont la détérioration serait consécutive à des chocs.



FRANCAIS

Utilisation . Utilisation . Utilisati

4 Présentation

- 1 Jour
- 2 Heure
- 3 Etat de sortie du chauffage
- 4 Valeur de la température
- 5 Touche plus ou dérogation Confort
- 6 Affichage de la température mesurée
- 7 Touche thermostat simple
- 8 Touche validation
- 9 Réglage de l'heure ou annulation (C)
- 10 Programmation
- 11 Réglage des consignes Confort / Economie
- 12 Touche moins ou dérogation Economie
- 13 Touche Arrêt / Hors-gel
- 14 Programme en cours
- 15 Mode Hors-gel
- 16 Mode Confort ou Economie

5 Mise en service utilisateur

5.1 Mise en place des piles

3 piles alcalines 1,5 V de type LR6 / LR06 - AA (autonomie supérieure à 1 an). "Pas de piles rechargeables". Pour les mettre en place, enlevez la porte coulissante de l'appareil, insérez les piles en prenant soin de respecter les polarités puis remettez la porte.

Remplacement des piles :

Le mot P I L E clignote à la place de l'heure, ne laissez pas les piles usées séjourner dans l'appareil (la garantie ne couvre pas les dégradations dues à des piles ayant coulé). Vous disposez d'environ 1 minute pour mettre en place les nouvelles piles sans perdre vos réglages.

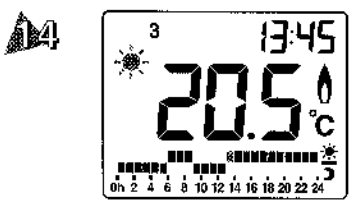
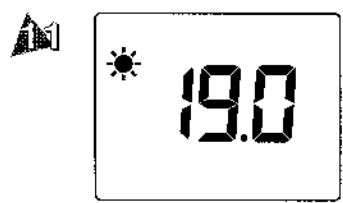
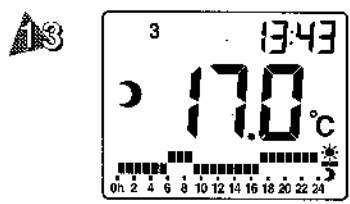
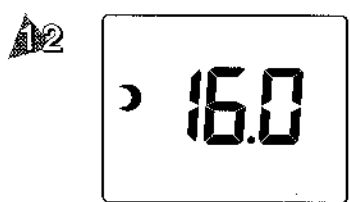
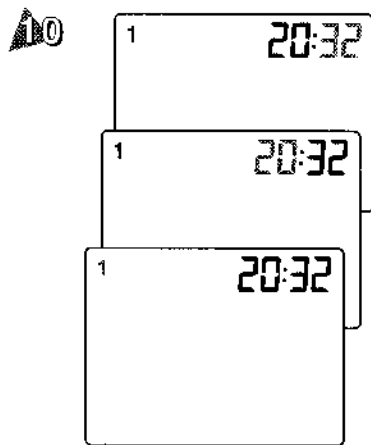
5.2 Mise à l'heure

A partir du mode Automatique, appuyez sur la touche . Les minutes clignotent.

Appuyez sur ou pour modifier, sur pour valider et passer au réglage des heures. Les heures clignotent.

Appuyez sur ou pour modifier, sur pour valider et passer au réglage des jours. Le jour clignote.

Appuyez sur ou pour modifier, sur pour valider et revenir au mode automatique.



Utilisation . Utilisation . Utilisation . Utilisation . Utilisation

**6 Réglage des consignes Confort et Economie**

**6.1 Réglage de la consigne Confort**

A la mise en service : Confort = 19°C.

A partir du mode Automatique :

- 1 Appuyez sur la touche .
- 2 Appuyez sur ou , choix de la température (5 à 30°C)
- 3 Appuyez sur la touche pour passer au réglage de la consigne Economie.



**6.2 Réglage de la consigne Economie**

A la mise en service : Economie = 16°C.

1 Après avoir validé la température Confort.

- 2 Appuyez sur ou , choix de la température (5 à 30°C)
- 3 Appuyez sur la touche pour valider et revenir au mode Automatique.



**7 Modes de fonctionnement.**

Vous disposez de 4 modes de fonctionnement.

A partir de ces modes, vous pouvez consulter la température intérieure mesurée, par un appui maintenu sur la touche .

**7.1 Mode Automatique**

Le thermostat suit la programmation heure par heure en alternant les périodes de Confort et d'Economie.



**Dérogation au mode Automatique**

Un appui sur ou permet une dérogation jusqu'au prochain changement du programme.

Exemple : La programmation en cours est Economie, un appui sur la touche permet une dérogation Confort jusqu'au prochain changement du programme ou appui sur .

Les créneaux horaires de la période de dérogation passent en Confort et le symbole clignote.



Pour annuler la dérogation, appuyez sur ou .

**7.2 Mode thermostat simple**

A la mise en service : Consigne Thermostat simple = 18°C.

A partir du mode Automatique, vous pouvez passer en mode thermostat simple par un appui sur la touche .

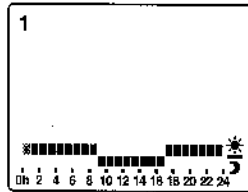
L'appareil n'affiche que la température de consigne.



A15



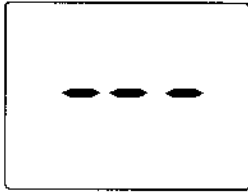
A18



A16



A17



## Utilisation . Utilisation . Utilisation . Utilisation . Utilisation .

A partir de ce mode, appuyez sur ou pour régler la température (5 à 30°C).

Pour revenir au mode Automatique, appuyez de nouveau sur la touche .

### 7.3 Mode Hors-gel

Pour éviter le risque de gel de l'installation lors d'une absence prolongée.

Maintenez appuyée la touche environ 5 secondes pour passer en mode Hors-gel.

A partir de ce mode, appuyez sur ou pour régler la température (5 à 15°C).

Pour revenir au mode Automatique ou au mode thermostat simple, appuyez de nouveau sur la touche .

### 7.4 Mode Arrêt

Pour arrêter votre chauffage hors saison de chauffe.

A partir du mode du mode Automatique ou Thermostat simple, appuyez sur la touche , ou à partir du mode Hors-gel, appuyez 2 fois sur la touche .

L'appareil affiche 3 tirets.

Pour revenir au mode Automatique ou mode Thermostat simple, appuyez de nouveau sur la touche .

## 8 Programmation hebdomadaire

Pour chaque jour, il est possible de réaliser un programme personnalisé.

A partir du mode Automatique, appuyez sur la touche .

Le premier créneau horaire clignote.

Appuyez sur la touche pour 1h de Confort ou appuyez sur la touche pour 1h d'Economie.

Le créneau suivant clignote.

Répétez l'opération pour chaque créneau horaire.

Appuyez sur la touche pour valider le programme en cours et passer au jour suivant.

La validation du jour 7 valide également la semaine et permet de revenir au mode Automatique.

### Pour sortir du mode programmation à tout moment :

- Un appui d'environ 3 secondes sur permet de valider le programme en cours et de sortir du mode.
- Un appui d'environ 3 secondes sur permet de ne pas valider le programme en cours et de sortir du mode.