

# Barbie Walkie Talkies

## Les talkies-walkies Barbie



**INSTRUCTION MANUAL**  
**MODE D'EMPLOI**

[www.lexibookjunior.com](http://www.lexibookjunior.com)



TW05BBGB

## Lexibook Junior

Des jeux pour apprendre à grandir,

Vous avez fait l'acquisition d'un produit Lexibook Junior : nous vous en remercions.

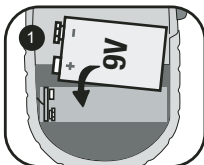
Jeux d'éveil, ordinateurs éducatifs, jeux interactifs à brancher sur la TV, jeux électroniques et LCD, jeux d'échecs, jeux musicaux... : Nos jouets accompagnent votre enfant dès le tout premier âge et bien au-delà, favorisant son épanouissement par leur dimension ludique et facilitant son acquisition des compétences scolaires fondamentales.

Bonne découverte !

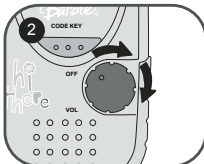
L'équipe Lexibook

## Guide de prise en main

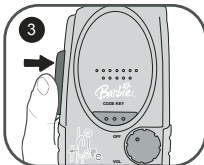
Cette section vous explique comment jouer avec les talkies-walkies Barbie. Il est recommandé de lire le guide de l'utilisateur au complet pour des instructions détaillées et des mises en garde.



Insérez une pile 6LR61 (non fournie) dans chaque talkie-walkie. Le compartiment à piles est situé au dos de l'unité.

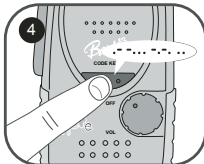


Pour mettre les talkies-walkies en marche, tournez la molette de la position 'OFF' vers la position 'VOL' jusqu'au volume désiré.



Appuyez sur la touche d'appel, située sur le côté de l'appareil, pour communiquer jusqu'à 100 mètres de distance. Relâchez la touche pour écouter.

Note : il est recommandé d'utiliser les 2 appareils à au moins 1,5 mètres de distance et sur un terrain plat et ouvert.



Appuyez sur la touche Morse, située au centre de l'appareil pour envoyer des messages codés et entendre des effets sonores.

## Introduction

Chez Lexibook Junior, notre passion est de créer des jouets qui nourrissent l'imagination sans frontières des enfants. Notre nouvelle gamme, Barbie Lifestyle, permet aux petites filles de s'exprimer en toute liberté tout en restant branchée. Les différents produits Barbie Lifestyle découlent de la fascination naturelle qu'ont les petites filles pour le monde des adultes. Créer son propre style est une forme d'expression contribuant au développement émotionnel, social, psychologique et créatif des petites filles. Barbie Lifestyle, pour celles qui aiment la mode !

## Contenu du packaging

2 talkies-walkies Barbie  
Un manuel d'utilisation

**ATTENTION** : Les éléments d'emballage tels que films plastiques, rubans adhésifs, étiquettes et rubans de fixation métalliques ne font pas partie de ce jouet et doivent être enlevés par raison de sécurité avant toute utilisation par un enfant.

## Installation des piles

Les talkies-walkies Barbie fonctionnent avec 2 piles alcalines (une pile par unité) 9V  de type 6LR61 (non fournies).

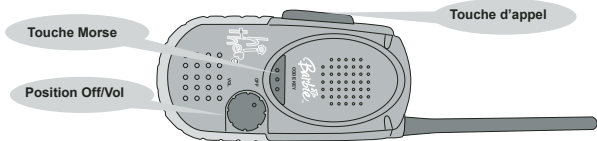
1. À l'aide d'un tournevis, ouvrir le compartiment des piles situé au dos de l'appareil.
2. Insérer les piles 6LR61 en prenant soin de respecter les polarités indiquées au fond du compartiment des piles, et selon le schéma ci-contre.
3. Refermer le compartiment des piles et resserrer la vis.

Ne pas utiliser de piles rechargeables. Ne pas recharger les piles non rechargeables. Retirer les accumulateurs du jeu avant de les recharger. Ne charger les accumulateurs que sous la surveillance d'un adulte. Ne pas mélanger différents types de piles ou accumulateurs, ou des piles et accumulateurs neufs et usagés. Les piles et accumulateurs doivent être mis en place en respectant la polarité. Les piles et accumulateurs usagés doivent être enlevés du jouet. Les bornes d'une pile ou d'un accumulateur ne doivent pas être mises en court-circuit. Ne pas jeter les piles au feu. Retirer les piles en cas de non utilisation prolongée.



**ATTENTION** : si le produit présente un mauvais fonctionnement ou subit des décharges électrostatiques, enlevez puis remettez les piles.

## Présentation du jouet



<b>Position Off/Vol</b>	Pour allumer/éteindre le Talkie-walkie.
<b>Touche d'appel</b>	Pour communiquer.
<b>Touche Morse</b>	Pour envoyer des messages codés.

## Caractéristiques

Canaux : 1  
 Fréquence de fonctionnement : 27.145MHz  
 Portée de la conversation : 80 à 100 mètres

Source d'alimentation : 2 piles 6LR61  
 Puissance de transmission (Watts) : < 10 mW  
 Espacement des canaux (kHz) : 10

## Entretien

Protéger le jouet de l'humidité. S'il est mouillé, l'essuyer immédiatement.

Ne pas le laisser en plein soleil, ne pas l'exposer à une source de chaleur.

Ne pas le laisser tomber. Ne pas tenter de le démonter. Pour le nettoyer, utiliser un chiffon légèrement imbibé d'eau à l'exclusion de tout produit détergent. En cas de mauvais fonctionnement, essayer d'abord de changer les piles. Si le problème persiste, relire attentivement la notice afin de vérifier que rien n'a été omis.

## Garantie

NOTE : veuillez garder ce mode d'emploi, il contient d'importantes informations.

Ce produit est couvert par notre garantie de deux ans.

Pour toute mise en œuvre de la garantie ou de service après-vente, vous devez vous adresser à votre revendeur muni d'une preuve d'achat. Notre garantie couvre les vices de matériel ou de montage imputables au constructeur à l'exclusion de toute détérioration provenant du non respect de la notice d'utilisation ou toute intervention intempestive sur l'article (telle que le démontage, exposition à la chaleur ou à l'humidité ...).

Il est recommandé de conserver l'emballage pour toute référence ultérieure.

Dans un souci constant d'amélioration, nous pouvons être amenés à modifier les couleurs et les détails du produit présenté sur l'emballage. Ne convient pas à un enfant de moins de 36 mois car contient de petits éléments détachables susceptibles d'être avalés.

Référence : TW05BBGB

Conçu en Europe – Fabriqué en Chine



#### Informations sur la protection de l'environnement

Tout appareil électrique usé est une matière recyclable et ne devrait pas faire partie des ordures ménagères! Nous vous demandons de bien vouloir nous soutenir en contribuant activement au ménagement des ressources et à la protection de l'environnement en déposant cet appareil dans des sites de collecte (si existants).



Français

©2006 Mattel, Inc.

©2006 Lexibook®

Produit destiné à être utilisé au Royaume-Uni.

### Déclaration de conformité

Lexibook® S.A.  
2, avenue de Scandinavie  
91953 Courtaboeuf Cedex - France  
déclarons sous notre seule responsabilité que le produit

Designation : Walkie-Talkie  
Référence / type : TW05BBGB

est conforme aux normes suivantes :

EN301 489-3  
EN301 489-1  
EN300 220-3  
EN300 220-1

Par la présente, nous déclarons que le produit mentionné ci-dessus est conforme aux exigences essentielles de la directive 1999/5/CE.

Denis Mauduit  
Directeur Qualité



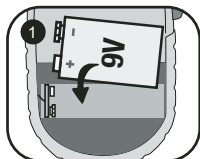
Lexibook Junior  
Games to learn as they grow,

Thank you for purchasing a Lexibook Junior product.  
Infant and preschool toys, educational computers, interactive games that can connect to the TV, chess games, musical games... Our toys create a fun and engaging environment for children of all ages to stimulate their ability to learn fundamental skills.

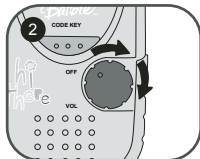
Let's play!  
Lexibook team

## Start-up guide

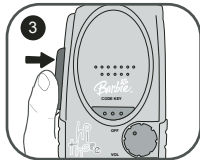
This section explains how to use the Barbie Walkie-Talkies. It is recommended to read the complete user guide for detailed instructions and safety warnings.



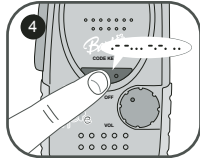
Insert 1 x 6F22 battery (not included) in each walkie-talkie. The battery compartment located at the back of the unit.



To turn the walkie-talkies on, turn the knob from the 'OFF' position towards 'VOL.' until the volume is right.



Press the call button located on the side of the unit to speak from a distance of up to 100 metres. Release the key to listen to the other end. Note: it is recommended to use the walkie-talkies from a distance of at least 1.5 meters and on a flat and open area.



Press the code key, located on the centre of the unit, to compose Morse messages and hear sound effects.

## Introduction

At Lexibook Junior, we delight in creating toys nurturing children's boundless imagination. With our new range, Barbie Lifestyle, little girls can now express themselves in style.

All Barbie Lifestyle items are derived from little girls' fascination with the adult world. When girls create a style of their own, they engage their emotional, social, psychological and creative skills. Barbie Lifestyle, for fashion conscious little girls!

English

## Inside the package

2 Barbie Walkie-Talkies

One instruction manual

**WARNING:** All packaging materials, such as tape, plastic sheets, wire ties and tags are not part of this toy and should be discarded for your child's safety.

## Battery information

Barbie Walkie-Talkies work with 2 x 9V  type 6F22 alkaline batteries (one battery per unit).

1. Using a screwdriver, open the battery compartment cover located at the back of the unit.
2. Install the 2 x 6F22 batteries observing the polarity indicated at the bottom of the battery compartment, and as per the diagram shown opposite.
3. Close the battery compartment and tighten the screw.

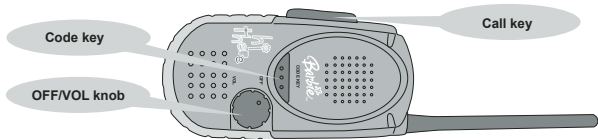


Do not use rechargeable batteries. Non-rechargeable batteries are not to be recharged.

Rechargeable batteries are to be removed from the toy before being charged. Rechargeable batteries are only to be charged under adult supervision. Different types of batteries or new and used batteries are not to be mixed. Only batteries of the same or equivalent type as recommended are to be used. Batteries are to be inserted with the correct polarity. Exhausted batteries are to be removed from the toy. The supply terminals are not to be short circuited. Do not throw batteries into a fire. Remove the batteries if you are not going to use the game for a long period of time.

**WARNING:** If the unit malfunctions or receives an electrostatic shock, turn the unit off and on again. If this proves to be ineffective, remove the batteries and insert them again.

## Product features



<b>Position Off/Vol</b>	To turn the walkie-talkies on and off.
<b>Touche d'appel</b>	To talk to the other receiver.
<b>Touche Morse</b>	To send Morse messages.

## Characteristics

Channel: 1  
 Operating frequency: 27.145MHz  
 Coverage: 80 to 100 metres

Power supply: 2 x 6F22  
 Transmitter Power (Watts): < 10 mW  
 Channel Spacing (KHz): 10

## Maintenance

Only use a soft, slightly damp cloth to clean the unit. Do not use detergent. Do not to expose the unit to direct sunlight or any other heat source. Do not immerse the unit in water. Do not dismantle or drop the unit. Do not try to twist or bend the unit. If the unit malfunctions, try to change the batteries first. If this proves to be ineffective, read the instruction manual again.

## Warranty

NOTE: please keep this instruction manual, it contains important information.

This product is covered by our 2-year warranty.

For any claim under the warranty or after sale service, please contact your distributor and present a valid proof of purchase. Our warranty covers any manufacturing material and workmanship defect, with the exception of any deterioration arising from the non-observance of the instruction manual or from any careless action implemented on this item (such as dismantling, exposition to heat and humidity, etc.). It is recommended to keep the packaging for any further reference. Not suitable for children under 36 months old, as it contains small detachable elements which could be swallowed.

In a bid to keep improving our services, we could implement modification on the colours and the details of the product shown on the packaging.

Reference: TW05BBGB

Designed and developed in Europe – Made in China



**Environmental Protection:**

Unwanted electrical appliances can be recycled and should not be discarded along with regular household waste! Please actively support the conservation of resources and help protect the environment by returning this appliance to a collection centre (if available).



©2006 Mattel, Inc.  
©2006 Lexibook®

For use only in the UK.

English

## Declaration of conformity

We, Lexibook® S.A.

2, avenue de Scandinavie  
91953 Courtaboeuf Cedex - France  
declare under our sole responsibility that the product

Kind of product: Walkies-Talkie  
Type number: TW05BBGB

to which this declaration relates, is in conformity with the following standards and/or other normative documents:

EN301 489-3  
EN301 489-1  
EN300 220-3  
EN300 220-1

We hereby declare that the above named product is in conformity to all the essential requirements of Directive 1999/5/EC.

Denis Mauduit  
Quality Manager



Lexibook Junior  
Juegos con los que aprenden mientras crecen,  
Le agradecemos su confianza al adquirir un producto Lexibook Junior.

Juguetes de infancia y preescolar, ordenadores didácticos, juegos interactivos que pueden conectarse al televisor, juegos de ajedrez, juegos musicales... Nuestros juguetes crean un ambiente divertido y participativo para niños de todas las edades, que estimula el desarrollo de sus destrezas básicas.

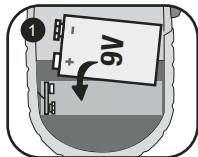
¡Vamos a jugar!

El equipo de Lexibook

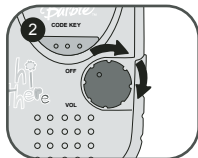
## Guía de utilización

Español

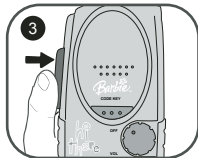
Esta sección explica cómo jugar con los radioteléfonos Barbie. Se recomienda leer la guía del usuario en su totalidad para obtener información detallada sobre las instrucciones de utilización y advertencias de seguridad.



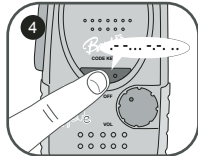
Los radioteléfonos funcionan cada uno con una pila de tipo 6LR61 (no incluida) instaladas en el compartimiento situado en la parte posterior del aparato.



Los radioteléfonos se encienden girando el botón de control del volumen (Off/Vol) situado en su parte frontal. Para aumentar el volumen, siga girando el botón.



Basta con pulsar la tecla de comunicación situada en el lateral del aparato, para comunicarse hasta una distancia máxima de 100 metros. Para escuchar a su interlocutor, suelte la tecla de comunicación. Nota: se recomienda utilizar los 2 aparatos a una distancia mínima de 1,5 metros y en un terreno que sea llano y despejado.



Pulsando la tecla Morse, situada en la parte central del aparato, podrá enviar mensajes codificados y escuchar efectos de sonido.

## Introducción

En Lexibook Junior, nuestra pasión es crear juguetes que desarrollan la incansable imaginación de los niños. Nuestra nueva gama, "Barbie Lifestyle" permite a las niñas pequeñas expresarse con toda libertad, mostrando al mismo tiempo su pasión por el juego. Los distintos productos de Barbie Lifestyle se basan en la fascinación natural que las niñas pequeñas tienen por el mundo de los adultos. Crear su propio estilo es una forma de expresión que contribuye al desarrollo emocional, social, psicológico y creativo de las niñas pequeñas. Barbie Lifestyle, ¡para las apasionadas de la moda!

## Contenido del embalaje

2 radioteléfonos Barbie  
Un manual de instrucciones

¡ADVERTENCIA! Los elementos utilizados para el embalaje, tales como recubrimientos de plástico, cintas adhesivas, etiquetas y ataduras metálicas, no forman parte de este juguete y deberán retirarse del mismo por razones de seguridad antes de que se permita al niño utilizar el juguete.

## Instalación de las pilas

Los radioteléfonos Barbie funcionan cada uno con 1 pila alcalinas de 9 V  de tipo 6LR61 (no incluida).

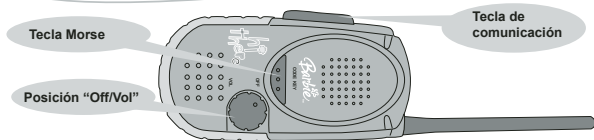
1. Utilice un destornillador para abrir el compartimiento de las pilas situado en la parte posterior del aparato.
2. Instale las pilas alcalinas tipo 6LR61 observando la polaridad indicada en el fondo del compartimiento de las pilas y conforme al diagrama aquí mostrado.
3. Vuelva a cerrar el compartimiento de las pilas y reapriete el tornillo.



No utilice pilas recargables en este equipo. No intente nunca recargar pilas no recargables; para cargar las pilas recargables, antes retirelas del juguete; las pilas recargables deben recargarse siempre bajo la supervisión de un adulto; no mezcle pilas de distinto tipo, o pilas nuevas con pilas usadas; utilice únicamente pilas del tipo recomendado o equivalentes; colocar siempre las pilas en la posición correcta, de acuerdo con la polaridad indicada en el compartimiento; retire del juguete las pilas gastadas; no permita que entren en contacto eléctrico los terminales de la alimentación. Si prevé que el juguete no va a utilizarse durante un periodo largo de tiempo, retire las pilas. Cuando el sonido se hace débil o el juego no responde adecuadamente es señal de que debe sustituir las pilas.

¡ADVERTENCIA! Si el aparato dejase de funcionar correctamente o sufriera una descarga electrostática, apáguelo y vuelva a encenderlo. De persistir la avería, retire las pilas y vuelva a colocarlas.

## Presentación de los distintos elementos del juguete



**Posición "Off/Vol"** Sirve para encender y apagar el radioteléfono.

**Tecla de comunicación**

**Tecla Morse** Para enviar mensajes codificados.

## Especificaciones técnicas

Canal: 1  
Frecuencia de transmisión: de 27.145 MHz  
Cobertura de la comunicación: 80-100 metros

Fuente de alimentación: 2 pilas de tipo 6LR61  
Potencia de transmisión: < 10 mW  
Distancia entre canales (kHz): 10

## Mantenimiento

Para limpiar el juguete, utilice únicamente un paño suave humedecido en agua. No utilice ningún producto detergente. No exponga el juguete a la acción directa de los rayos del sol ni a ninguna otra fuente de calor. No mojar el juguete. No desmonte o deje caer el juguete. Retire las pilas del juguete si no va utilizarlo durante largos periodos de tiempo.

## Garantía

NOTA: Conserve este manual de instrucciones ya que contiene informaciones de importancia. Este producto está cubierto por nuestra garantía de 2 años.  
Para cualquier reclamación bajo la garantía o petición de servicio post venta deberá dirigirse a su revendedor y presentar su comprobante de compra. Nuestra garantía cubre los defectos de material o montaje que sean imputables al fabricante, con la excepción de todo aquel deterioro que sea consecuencia de la no observación de las indicaciones indicadas en el manual de instrucciones o de toda intervención impropia sobre este aparato (como por ejemplo el desmontaje, exposición al calor o a la humedad...). Se recomienda conservar el embalaje para cualquier referencia futura. En nuestro constante afán de superación, podemos proceder a la modificación de los colores y detalles del producto mostrado en el embalaje. Este juguete no está recomendado para niños menores de 36 meses, ya que contiene piezas que podrían desprenderse y tragarse.

Referencia: TW05BBGB  
Diseñado y desarrollado en Europa – Fabricado en China



#### Advertencia para la protección del medio ambiente

¡Los aparatos eléctricos desechados son reciclables y no deben ser eliminados en la basura doméstica! Por ello pedimos que nos ayude a contribuir activamente en el ahorro de recursos y en la protección del medio ambiente entregando este aparato en los centros de colección (si existen).



Producto diseñado para ser utilizado en el Reino Unido.

### Declaración de conformidad

LEXIBOOK

2, Av de Scandinavie,  
91953 Courtaboeuf Cedex, Francia  
declaramos bajo nuestra responsabilidad única que el equipo

Denominación: Radioteléfono  
Referencia / Tipo: TW05BBGB

al cual esta declaración hace referencia, está en conformidad con los siguientes estándares y/o otros documentos normativos:

EN301 489-3  
EN301 489-1  
EN300 220-3  
EN300 220-1

Declaramos que el producto arriba citado está en conformidad a todos los requerimientos esenciales de la Directiva 1999/5/EC.

Denis Mauduit  
Director de Calidad

Español





Lexibook Junior

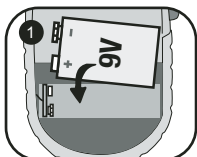
Jogos para as crianças aprenderem à medida que vão crescendo.

Agradecemos, desde já, a sua aquisição de um produto Lexibook Junior. Brinquedos para bebés e pré-escolares, computadores educacionais, jogos interactivos que podem ser ligados à televisão, jogos de xadrez, jogos musicais... Os nossos brinquedos são sinónimo de divertimento e de ambientes atractivos para crianças de todas as idades, para estimular as suas capacidades fundamentais de aprendizagem.  
Vamos brincar!  
A equipa Lexibook

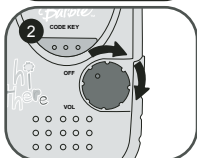
## Guia de início rápido

Esta secção explica como brincar com os walkie-talkies da Barbie. Recomendamos que leia o manual do utilizador por completo, para ficar a par das instruções detalhadas e dos avisos.

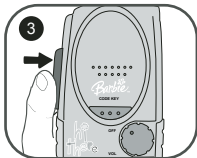
Português



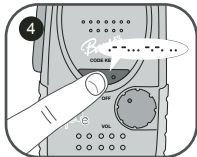
Os walkie-talkies funcionam com 2 pilhas 6LR61 (uma pilha por unidade, não fornecias), que são colocadas no compartimento na parte traseira do brinquedo.



Os walkie-talkies ligam-se através do botão de controlo do volume (Off/Vol), que se encontra na parte da frente do brinquedo. O volume aumenta girando o botão.



Basta premir o botão de comunicação que se encontra na parte lateral, para falar até 100 metros de distância. Para escutar, deixe de premir o botão. Nota: recomendamos que utilize os 2 aparelhos pelo menos a 1,5 metros de distância e em terreno plano e aberto.



Prima o botão "Morse", que se encontra no meio do brinquedo, para enviar mensagens em código e ouvir os efeitos sonoros.



## Introdução

Na Lexibook Junior, a nossa paixão é criar brinquedos que alimentem a imaginação sem fronteiras das crianças. A nossa nova gama, "Barbie Lifestyle", permite às meninas exprimirem-se com toda a liberdade, mantendo-se ligadas. Os diferentes produtos da "Barbie Lifestyle" libertam o fascínio natural que as meninas têm pelo mundo dos adultos. Criar o seu próprio estilo é uma forma de expressão que contribui para o desenvolvimento emocional, social, psicológico e criativo das meninas. "Barbie Lifestyle", para todas as meninas que adoram a moda!

## Conteúdo do pacote

2 walkie-talkies da Barbie  
Um manual de utilização

**ATENÇÃO:** As peças da embalagem, como os revestimentos de plástico, elásticos, etiquetas e fios de fixação de metal não fazem parte do brinquedo e devem ser deitados fora, por razões de segurança, antes de entregar o brinquedo a uma criança.

## Colocação das pilhas

Os walkie-talkies da Barbie funcionam com 2 pilhas alcalinas (uma pilha por unidade) de 9V  
--- do tipo 6LR61 (não fornecidas).

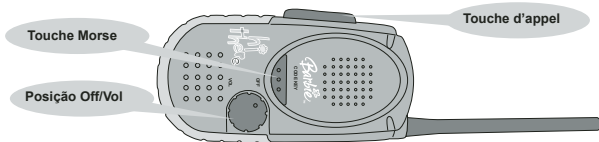
1. Com uma chave de fendas, abra o compartimento das pilhas, que se encontra na parte inferior do brinquedo.
2. Coloque as pilhas 6LR61, prestando atenção às polaridades indicadas no fundo do compartimento das pilhas e de acordo com a imagem apresentada ao lado.
3. Volte a fechar o compartimento das pilhas e aperte o parafuso.



Não utilize pilhas não recarregáveis. As pilhas não recarregáveis não deverão ser recarregadas. As pilhas recarregáveis deverão ser retiradas do brinquedo antes de serem recarregadas e só deverão ser recarregadas sob a supervisão de um adulto. Não misture diferentes tipos de pilhas ou pilhas novas com pilhas usadas. Só deverá utilizar pilhas do mesmo tipo ou de um tipo equivalente às recomendadas. As pilhas deverão ser colocadas com a polaridade correcta. Deverá retirar as pilhas gastas do brinquedo. Não coloque os terminais em curto-circuito. Não atire as pilhas para o fogo. Retire as pilhas caso não utilize a unidade durante um longo período de tempo. Quando o som ficar fraco ou o jogo não responder, pense em substituir as pilhas.

**AVISO:** Se a unidade funcionar mal ou receber um choque electrostático, desligue a unidade e volte a ligá-la. Se isto não tiver qualquer efeito, retire as pilhas e volte a colocá-las.

## Apresentação do brinquedo



**Posição Off/Vol** Serve para ligar e desligar os walkie-talkies.

**Botão de comunicação**

**Botão "Morse"** Para enviar mensagens em código.

## Características

Canais: 1  
Frequência de funcionamento: 27.145 MHz  
Distância de conversação: 80-100 metros

Fonte de alimentação: 2 pilhas 6LR61  
Energia de transmissão (Watts): < 10 mW  
Espaçamento dos canais (kHz): 10

Português

## Manutenção

Para limpar o jogo, utilize apenas um pano suave ligeiramente humedecido e sem qualquer tipo de detergente. Não exponha o jogo à luz directa do sol nem a qualquer outra fonte de calor. Não molhe a unidade. Não desmonte nem deixe cair a unidade. Retire as pilhas caso o produto não seja utilizado durante um longo período de tempo.

## Garantia

NOTA: Por favor guarde este manual, pois contém informações importantes. Este produto está coberto pela nossa garantia de 2 anos.

Para a utilização da garantia ou do serviço pós-venda, deverá dirigir-se ao seu revendedor, levando consigo o talão da compra. A nossa garantia cobre defeitos de material ou de montagem da responsabilidade do fabricante, excluindo qualquer deterioração proveniente do não cumprimento do modo de utilização ou de qualquer intervenção inoportuna sobre a unidade (como a desmontagem, exposição ao calor ou à humidade...). Recomenda-se que guarde a caixa para uma futura referência. Na procura de uma constante melhoria, poderemos modificar as cores ou características do produto apresentadas na caixa. Não aconselhado a crianças com menos de 36 meses de idade, devido às pequenas peças desmontáveis, susceptíveis de serem engolidas.

Referência: TW05BBGB  
Criado e desenvolvido na Europa – Fabricado na China





#### Indicações para a protecção do meio ambiente

Aparelhos eléctricos antigos são materiais que não pertencem ao lixo doméstico! Por isso pedimos para que nos apoie, contribuindo activamente na poupança de recursos e na protecção do ambiente ao entregar este aparelho nos pontos de recolha, caso existam.



Produto destinado a ser utilizado no Reino Unido.

## Declaração de conformidade

Nós, LEXIBOOK  
2, Av de Scandinavie,  
91953 Courtaboeuf Cedex - FRANÇA  
declaramos sob nossa única responsabilidade que o produto

Designação: Walkie-Talkie  
Referência / tipo: TW05BBGB

com o qual esta declaração se relaciona, está em conformidade com os seguintes padrões e/ou outros documentos normativos :

EN301 489-3  
EN301 489-1  
EN300 220-3  
EN300 220-1

Nós declaramos, por este meio, que o produto acima referido está em conformidade com todos os requerimentos essenciais da Directiva 1999/5/EC.

Director de Qualidade  
Denis Mauduit

Português



Lexibook Junior

Giochi per imparare crescendo

Grazie per aver acquistato un prodotto Lexibook Junior.

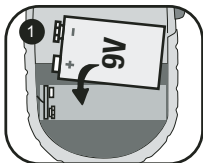
Giochi per neonati e prescolari, computer educativi, giochi interattivi collegabili alla TV, scacchi, giochi musicali... I nostri giocattoli creano un ambiente divertente e stimolante per bambini di tutte le età e contribuiscono a svilupparne le abilità fondamentali.

E ora giochiamo!

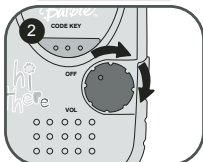
Lexibook team

## Guida all'uso

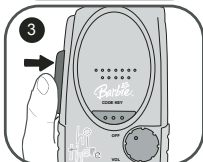
Questo paragrafo spiega come giocare con i walkie-talkie di Barbie. Si raccomanda di leggere attentamente l'intera guida di istruzioni per maggiori dettagli e avvertenze specifiche.



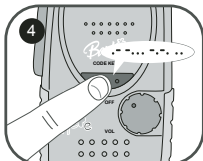
I walkie-talkie impiegano 2 batterie 6LR61 (una per ogni apparecchio, non in dotazione) che vanno inserite nell'apposito scomparto posto sul retro dell'apparecchio.



I walkie-talkie vengono attivati servendosi del pulsante di comando del volume (Off/Vol) situato sulla parte anteriore dell'apparecchio. Il volume si alza girando il pulsante stesso.



Basta premere il tasto di chiamata, posto sulla parte laterale dell'apparecchio, per comunicare fino a 100 metri di distanza. Per porsi all'ascolto, rilasciare il tasto. Nota: si raccomanda di utilizzare i 2 apparecchi ad una distanza di almeno 1,5 metri e su un terreno pianeggiante e aperto.



Premendo il tasto Morse, posto al centro dell'apparecchio, si possono inviare messaggi cifrati e ascoltare effetti sonori.

Italiano

## Introduzione

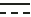
Alla Lexibook Junior abbiamo la passione di creare giocattoli che nutrano la fantasia senza frontiere dei bambini. La nostra nuova gamma Barbie Lifestyle permette alle bambine di esprimersi in piena libertà restando sempre alla moda. I vari prodotti Barbie Lifestyle sono stati ideati tenendo presente il fascino naturale esercitato dal mondo degli adulti sulle bambine. Creare il proprio stile è una forma di espressione che contribuisce allo sviluppo emotivo, sociale, psicologico e creativo delle bambine. Barbie Lifestyle, per tutte coloro che amano la moda!

## Contenuto della confezione

2 walkie-talkie di Barbie  
Un manuale d'istruzioni

**ATTENZIONE** : I componenti dell'imballo, quali pellicole in plastica, nastro adesivo, nastri di fissaggio metallici non fanno parte del giocattolo e devono essere eliminati per motivi di sicurezza prima dell'utilizzo dei bambini.

## Installazione delle batterie

I walkie-talkie di Barbie impiegano 2 batterie alcaline 6LR61 (una per ogni apparecchio) da 9V  (non in dotazione).

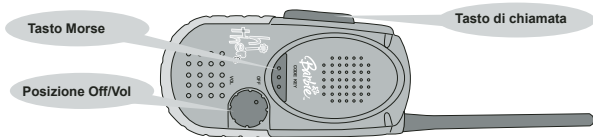
1. Servendosi di un cacciavite, aprire lo scomparto batterie situato sul retro dell'apparecchio.
2. Inserire le batterie 6LR61 assicurandosi di rispettare le polarità indicate sul fondo dello scomparto batterie, e secondo il presente schema.
3. Richiudere lo scomparto batterie e stringere la vite.



Non servirsi di batterie non ricaricabili. Le batterie non ricaricabili non devono essere ricaricate; le batterie ricaricabili devono essere tolte dal giocattolo prima di essere ricaricate; le batterie ricaricabili devono essere caricate unicamente con la supervisione di un adulto; non mischiare differenti tipi di batterie o batterie nuove e usate; utilizzare unicamente batterie del tipo raccomandato o equivalenti; inserire le batterie rispettando le polarità; rimuovere le batterie esaurite dal giocattolo; non cortocircuitare i terminali di alimentazione. Non buttare le batterie nel fuoco. Rimuovere le batterie se non si usa il gioco per molto tempo. Sostituire le batterie quando il suono diventa debole o il gioco non funziona.

**AVVERTENZA:** in caso di malfunzionamento dell'apparecchio o di scariche elettrostatiche, spegnere e riaccendere il giocattolo. Se ciò dovesse risultare inefficace, togliere le batterie e inserirle nuovamente.

## Presentazione del giocattolo



<b>Posizione Off/Vol</b>	Per accendere/spegnere il walkie-talkie.
<b>Tasto di chiamata</b>	Per comunicare.
<b>Tasto Morse</b>	Per l'invio di messaggi in codice.

## Caratteristiche

Canali: 1  
Frequenza di funzionamento: 27.145 MHz  
Portata della conversazione: 80-100 metri

Sorgente d'alimentazione: 2 batterie 6LR61  
Potenza di trasmissione (Watt): < 10 mW  
Intervallo dei canali (kHz): 10

## Manutenzione

Per pulire il giocattolo, servirsi unicamente di un panno morbido leggermente inumidito con acqua, evitando qualsiasi prodotto detergente. Non esporre il giocattolo alla luce diretta del sole né ad altre sorgenti di calore. Non bagnare. Non smontare il giocattolo e non lasciarlo cadere. Estrarre le batterie in caso di mancato utilizzo per un lungo periodo di tempo.

## Garanzia

NOTA: conservare il presente libretto d'istruzioni in quanto contiene informazioni importanti. Questo prodotto è coperto dalla nostra garanzia di 2 anni. Per servirsi della garanzia o del servizio di assistenza post vendita, rivolgersi al negoziante muniti di prova d'acquisto. La nostra garanzia copre i vizi di materiale o di montaggio imputabili al costruttore a esclusione di qualsiasi deterioramento causato dal mancato rispetto delle istruzioni d'uso o di qualsiasi intervento inadeguato sul prodotto (smontaggio, esposizione al calore o all'umidità...). Si raccomanda di conservare la confezione per qualsiasi riferimento futuro. Nel nostro impegno costante volto al miglioramento dei nostri prodotti, è possibile che i colori e i dettagli dei prodotti illustrati sulla confezione differiscano dal prodotto effettivo. Non adatto a bambini di età inferiore a 36 mesi in quanto contiene piccole parti mobili che potrebbero essere ingoiate.

Riferimento: TW05BBGB  
Progettato e sviluppato in Europa – Fabbricato in China



#### Avvertenze per la tutela dell'ambiente

Gli apparecchi elettrici vecchi sono materiali pregiati, non rientrano nei normali rifiuti domestici! Preghiamo quindi i gentili clienti di contribuire alla salvaguardia dell'ambiente e delle risorse e di consegnare il presente apparecchio ai centri di raccolta competenti, qualora siano presenti sul territorio.



Prodotto destinato al mercato del Regno Unito.

### Dichiarazione di conformità

La LEXIBOOK

2, Av de Scandinavie,

91953 Courtaboeuf Cedex - FRANCE

dichiara sotto la propria responsabilità che il prodotto

Designazione: Walkie-Talkie

Codice di riferimento / tipo: TW05BBGB

a cui si riferisce la presente dichiarazione, è conforme ai seguenti standard e/o altra documentazione normativa:

EN301 489-3

EN301 489-1

EN300 220-3

EN300 220-1

Con la presente si dichiara che il prodotto sopra citato è conforme a tutti i principali requisiti della direttiva 1999/5/CE.

Quality Manager

Denis Mauduit

Italiano



Lexibook Junior

Lernspiele, die mitwachsen

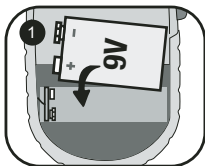
Danke, dass Sie ein Lexibook Junior Produkt erworben haben. Spiele für Klein- und Vorschulkinder, Lerncomputer, interaktive Spiele für den Anschluss ans Fernsehgerät, Schachspiele, Musikspiele ... mit unseren Spielzeugen schaffen wir für Kinder aller Alterstufen eine fröhliche und mitreißende Umgebung, in der das Erlernen grundlegender Fähigkeiten gefördert wird.

Lasst uns spielen!

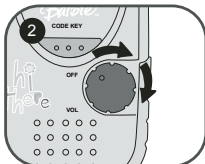
Lexibook Team

## Schnellstartanleitung

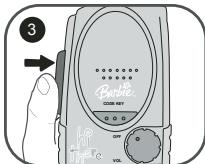
Dieser Abschnitt ist die Spielanleitung für die Barbie Talkies-Walkies. Wir empfehlen diese Bedienungsanleitung zu lesen, bevor das Spiel in Betrieb genommen wird.



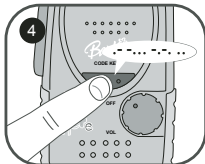
Die Talkies-Walkies arbeiten mit 2 Batterien vom Typ 6LR61 (eine Batterie/Gerät, nicht inklusive), die in das Batteriefach an der Rückseite des Geräts eingelegt werden.



Diese Sprechfunkgeräte werden mit dem Lautstärkeregler (Off/Vol) unten am Gerät eingeschaltet. Die Lautstärke wird durch Drehen der Taste erhöht.



Sobald das Gerät eingeschaltet ist, reicht ein einfacher Druck auf die Taste an der Seite, um in einer Reichweite von 100 Meter über das Gerät zu kommunizieren. Zum Hören wird die Taste gelöst. Hinweis: Wir empfehlen mindestens 2 Geräte in 1,5 Meter Distanz und im offenen, freien Gelände zu verwenden.



Durch Druck auf die Morse-Taste in der Mitte des Geräts, kann man codierte Nachrichten senden und Klingeffekte aufrufen.

## Einleitung

Wir bei Lexibook Junior haben es uns zur Aufgabe gemacht Spiele zu entwickeln, welche die grenzenlose Vorstellungskraft von Kindern fördern sollen. Mit unserem neuen Produkt, Barbie Lifestyle, haben die Mädchen die Freiheit ihre Erfahrungen zu sammeln und bleiben trotzdem erreichbar. Die verschiedenen Produkte von Barbie Lifestyle basieren auf der natürlichen Faszination, welche die Welt der Erwachsenen auf die Mädchen ausübt. Die Entwicklung des eigenen Stils ist eine Ausdrucksform, welche die emotionale, soziale, psychologische und kreative Entwicklung der kleinen Mädchen unterstützt. Barbie Lifestyle für alle, die Mode lieben!

## Verpackungsinhalt

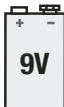
2 Talkies-Walkies Barbie  
Eine Bedienungsanleitung

**WARNUNG:** Entfernen Sie das Verpackungsmaterial, wie Plastikfolien, Klebebänder, Etiketten und Befestigungsbänder aus Metall. Diese sind nicht Bestandteil des Spiels und müssen aus Sicherheitsgründen entfernt werden, bevor Ihr Kind das Spiel benutzt.

## Einsetzen der Batterien

Die Barbie Talkies-Walkies arbeiten mit 2 Alkali-Batterien (eine Batterie/Gerät), 9 V  vom Typ 6LR61 (nicht inklusive).

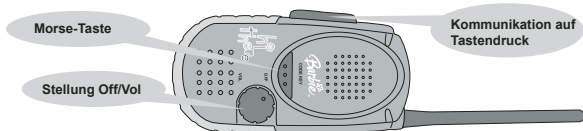
1. Öffnen Sie das Batteriefach an Rückseite des Geräts mit einem Schraubenzieher.
2. Legen Sie die 6LR61-Batterien ein und beachten Sie die Polaritätsmarkierungen sowie die Angaben an der Unterseite des Fachs.
3. Schließen Sie das Batteriefach und ziehen Sie die Schraube wieder an.



Verwenden Sie keine nicht wiederaufladbaren Batterien. Nicht wieder aufladbare Batterien können nicht aufgeladen werden. Aufladbare Batterien müssen vor der Aufladung aus dem Spielzeug genommen werden. Batterien dürfen nur unter Aufsicht eines Erwachsenen aufgeladen werden. Unterschiedliche Batterietypen bzw. alte und neue Batterien dürfen nicht gemischt werden. Es dürfen nur solche Batterien verwendet werden, die gleichwertig zum empfohlenen Batterietyp sind. Die Batterien müssen korrekt entsprechend der Polaritätsmarkierungen eingelegt werden. Leere Batterien müssen aus dem Spielzeug genommen werden. Die Anschlüsse dürfen nicht kurz geschlossen werden. Batterien niemals ins Feuer werfen. Entfernen Sie die Batterien, wenn Sie das Spielzeug für längere Zeit nicht benutzen. Wenn der Sound schwächer wird oder das Spielzeug anfängt, nicht mehr direkt zu reagieren, deutet dieses ebenfalls darauf hin, dass es Zeit wird, neue Batterien einzusetzen.

**WARNUNG:** Bei Fehlfunktionen des Geräts bzw. bei elektrostatischer Aufladung drücken Sie die Zurücksetz-Taste. Sollte der Fehler anhalten, nehmen Sie die Batterien heraus und legen Sie wieder ein.

## Spielanleitung



**Stellung Off/Vol** Das Talkie-Walkie ein- und ausschalten.

**Kommunikation auf Tastendruck**

**Morse-Taste** Für die Übermittlung codierter Mitteilungen.

## Merkmale

Kanäle: 1  
Frequenz: 27.145 MHz  
Reichweite: 80-100 Meter.

Versorgung: 2 Batterien 6LR61.  
Übertragungsleistung (Watt): < 10 mW  
Frequenzschritte (kHz): 10

## Fliege und wartung

Verwenden Sie zur Reinigung des Spielzeugs nur ein weiches, leicht angefeuchtetes Tuch und niemals Reinigungsmittel. Setzen Sie das Spielzeug nicht direkter Sonnenbestrahlung oder anderen Hitzequellen aus. Bringen Sie es auf keinen Fall mit Nässe in Berührung. Nehmen Sie es nicht auseinander und lassen Sie es nicht fallen. Entnehmen Sie die Batterien, falls das Spielzeug über einen längeren Zeitraum hinweg nicht in Gebrauch ist.

## Garantie

Anmerkung: Bitte bewahren Sie diese Bedienungsanleitung auf, da sie wichtige Hinweise enthält. Dieses Produkt hat 2 Jahre Garantie.

Für jede Inanspruchnahme der Garantie oder des Kundendienstes, kontaktieren Sie bitte Ihren Einzelhändler unter Vorlage der Einkaufsquittung. Unsere Garantie deckt Materialschäden oder Installationsfehler, die auf den Hersteller zurückzuführen sind. Nicht eingeschlossen sind Schäden, die durch Missachtung der Bedienungsanleitung oder auf unsachgemäße Behandlung (wie z. B. unbefugtes Öffnen, Aussetzen von Hitze oder Feuchtigkeit, usw.) zurückzuführen sind. Wir empfehlen, die Verpackung für spätere Konsultationen aufzubewahren. Bedingt durch unser ständiges Bemühen nach Verbesserung, kann das Produkt möglicherweise in Farben und Details von der Verpackungsabbildung abweichen. Nicht für Kinder unter 36 Monaten geeignet, da es kleine, abnehmbare Einzelteile enthält, die verschluckt werden könnten.

Referenznummer: TW05BBGB  
Design und Entwicklung in Europa - Made in China





#### Hinweise zum Umweltschutz

Alt-Elektrogeräte sind Wertstoffe, sie gehören daher nicht in den Hausmüll! Wir möchten Sie daher bitten, uns mit Ihrem aktiven Beitrag bei der Ressourcenschonung und beim Umweltschutz zu unterstützen und dieses Gerät bei den (falls vorhanden) eingerichteten Rücknahmestellen abzugeben.



Produkt das nur im Vereinigten Königreich benutzt werden soll.

## Konformitätserklärung

Wir, LEXIBOOK  
2, Av de Scandinavie,  
91953 Courtaboeuf Cedex - FRANCE  
erklären das wir unter unsere Verantwortung das Produkt

Betreff: Walkie-Talkie  
Referenz / Typ: TW05BBGB

welschards diese Erklärung betrifft, folgende Standards und/oder Normen entspricht:  
EN301 489-3  
EN301 489-1  
EN300 220-3  
EN300 220-1

Wir erklären hiermit dass das oben genannte Produkt Konform ist zu alle wichtigen Anforderungen von der 1999/5/EC Directive.

Qualität Manager  
Denis Mauduit

Deutsch



## Lexibook Junior

Spelletjes om te leren naarmate ze ouder worden,

Hartelijk dank voor de aankoop van een Lexibook Junior product.

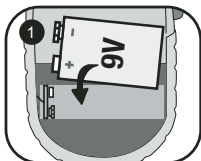
Speelgoed voor peuters en kleuters, educatieve computers, interactieve spelletjes die op de TV kunnen worden aangesloten, schaakspellen, muzikale spellen.... Ons speelgoed creëert een plezierig en geëngageerd milieu voor kinderen van alle leeftijden om hun mogelijkheid tot het aanleren van fundamentele vaardigheden, te stimuleren.

Begin nu maar te spelen!

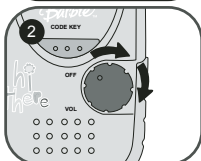
Lexibook team

## Handleiding

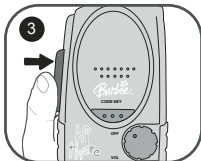
Dit gedeelte legt uit hoe er met de Barbie talkies-walkies gespeeld wordt. Voor de gedetailleerde instructies en waarschuwingen is het aanbevolen om de volledige handleiding te lezen.



De talkies-walkies werken met 2 batterijen 6LR61 (één batterij per eenheid, niet geleverd) welke in het vak achteraan het toestel worden geplaatst.

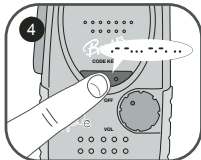


De talkies-walkies worden gestart met de volume bedieningsknop (Uit/Vol) geplaatst vooraan op het toestel. Draai aan de knop om de geluidsterkte te verhogen.



Wanneer het toestel is opgestart, hoeft er enkel op de oproep-toets aan de zijkant van het toestel gedrukt te worden om tot een afstand van 100 meter te communiceren. Om te luisteren laat men de toets los.

Let op: het is aanbevolen de 2 toestellen minstens op 1,5 meter afstand en op vlak en open terrein te gebruiken.



Door op de Morsetoets in het midden van het toestel te drukken kunnen gecodeerde berichten worden verzonden en geluidseffecten worden weergegeven.

## Inleiding


Onze passie bij Lexibook Junior is speelgoed ontwerpen dat de kinderen aanspreekt en hun verbeelding zonder grenzen voedt. Met ons nieuw assortiment, Barbie Lifestyle, kunnen de kleine meisjes zich volledig vrij uiten en niettemin trendy blijven. De verschillende Barbie Lifestyle producten vloeien uit de natuurlijke betovering die de kleine meisjes hebben voor de volwassene wereld. Zijn eigen stijl creëren, is een vorm van uiting welke bijdraagt tot de emotionele, sociale, psychologische en creatieve ontwikkeling van de kleine meisjes. Barbie Lifestyle, voor wie van de mode houdt!

## Inhoud van de verpakking

2 Barbie talkies-walkies  
Eén handleiding

**OPGELET:** De verpakkingsdelen, zoals plastic folie, plakband, etiketten en metalen hechtingsbanden, maken geen deel uit van dit speelgoed en moeten voor alle veiligheid worden verwijderd vooraleer het speelgoed door een kind kan en mag worden gebruikt.

## Installatie van de batterijen

De Barbie talkies-walkies werken met 2 alkaline batterijen (één batterij per eenheid) 9V  van het type 6LR61 (niet geleverd).

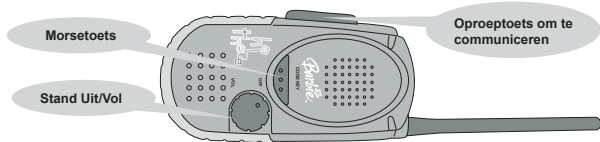
1. De batterijruimte achteraan het toestel openen met een schroevendraaier.
2. Plaats de 6LR61 batterijen, rekening houdend met de polariteit vermeld in de batterijruimte, en volgens het schema hiertegenover.
3. De batterijruimte sluiten en de schroef aandraaien.



Gebruik geen niet-heroplaadbare batterijen. Niet-heroplaadbare batterijen kunnen niet worden heropgeladen; oplaadbare batterijen moeten uit het speelgoed worden verwijderd alvorens deze op te laden; heroplaadbare batterijen mogen alleen onder toezicht van een volwassene worden opgeladen; verschillende types batterijen of nieuwe en oude batterijen mogen niet onderling gebruikt worden; gebruik alleen batterijen van hetzelfde of equivalente type zoals aangeraden door de fabrikant; batterijen moeten volgens de juiste polariteit worden ingestoken; lege batterijen moeten uit het speelgoed worden verwijderd; de toevoerterminals mogen geen kortsluiting ondervinden. Gelieve de verpakking te bewaren als referentie voor later daar het belangrijke informatie bevat. Gooi batterijen nooit in open vuur. Indien je het spel voor langere tijd niet zal gebruiken, neem de batterijen uit het spel. Wanneer het geluid verzwakt of het spel niet reageert, vervang dan de batterijen.

**WAARSCHUWING:** Indien het toestel niet goed werkt of een electrostatische schok ondergaat, moet je het toestel uitzetten en daarna opnieuw aanzetten. Indien dit het probleem niet verhelpt, neem dan de batterijen eruit en steek ze er daarna opnieuw in.

## Voorstelling van het speelgoed



**Stand Uit/Vol**

Om de talkie-walkie aan en uit te schakelen.

**Oproepstoets om te communiceren**

**Morsetoets**

Om gecodeerde berichten te versturen.

## Kenmerken

Kanalen: 1

Operationele frequentie: 27.145 MHz

Reikwijdte van het gesprek: 80-100 meter

Elektriciteitsbron: 2 batterijen 6LR61

Zendvermogen (Watts): < 10 mW

Tussenuimte van de kanalen (kHz): 10

## Onderhoud

Om het speelgoed te reinigen, gebruik je alleen een zachte, licht vochtige doek. Alle detergenten zijn verboden. Stel het spel niet bloot aan direct zonlicht of eender welke hittebron. Maak het spel niet nat. Haal het niet uit elkaar en laat het niet vallen.

Indien je het spel voor langere tijd niet gebruikt, haal de batterijen eruit.

## Garantie

**OPMERKING:** gelieve deze handleiding te bewaren aangezien het belangrijke informatie bevat. Het product is gedekt door onze 2 jaar garantie.

Voor alle herstellingen tijdens de garantie of naverkoopsdienst, moet je je richten tot de verkoper met een aankoopbewijs. Onze garantie geldt voor al het materiaal en de montage van de fabrikant, exclusief alle schade veroorzaakt door het niet respecteren van onze gebruiksaanwijzing ( zoals uit elkaar halen, blootstellen aan hitte of vochtigheid....). Wij raden aan de verpakking te bewaren voor enige referentie in de toekomst.

In onze poging voor constante verbetering, is het mogelijk dat kleuren en details van dit product lichtjes verschillen van deze op de verpakking. Niet geschikt voor kinderen onder 36 maanden daar er kleine losse onderdeeltjes aanwezig zijn.

Referentie : TW05BBGB

Ontworpen en ontwikkeld in Europa - Gemaakt in China



#### Richtlijnen voor milieubescherming

Gebruikte elektronische apparaten horen niet thuis in het huisafval !  
Wij vragen u daarom een bijdrage aan de bescherming van ons milieu te leveren en dit  
apparaat op de voorziene verzamelplaatsen af te geven.



Product om in het Verenigd Koninkrijk gebruikt te worden.

## Conformiteitverklaring

Wij, LEXIBOOK  
2, Av de Scandinavie,  
91953 Courtaboeuf Cedex - FRANCE  
Verklaren hierbij dat het product:

Benaming Walkie-Talkie  
Referentie/type: TW05BBGB

Waarvoor deze verklaring van toepassing is, overeenkomt met de eisen van de Europese Richtlijnen (1999/5/  
EC) en met de volgende welluidende standaardsnormen:

EN301 489-3  
EN301 489-1  
EN300 220-3  
EN300 220-1

Quality Manager  
Denis Mauduit

## Lexibook Junior

### Παιχνίδια για την ανάπτυξη γνώσεων καθώς τα παιδιά μεγαλώνουν,

Σας ευχαριστούμε για τη αγορά σας αυτού του προϊόντος Lexibook Junior.

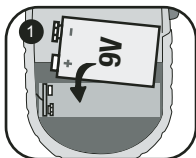
Παιχνίδια για τη νηπιακή και προσχολική ηλικία, εκπαιδευτικές ηλεκτρονικές συσκευές, διαδραστικά παιχνίδια που παίζονται με σύνδεση σε συσκευή τηλεόρασης, παιχνίδια σκακιού, μουσικά παιχνίδια ... Τα παιχνίδια μας δημιουργούν μια ζεστή και εύθυμη ατμόσφαιρα για τα παιδιά όλων των ηλικιών, παρακινώντας τα να καλλιεργήσουν βασικές επιδεξιότητες.

Ας παίξουμε τώρα!

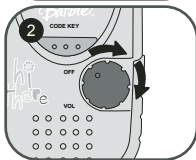
Η ομάδα της Lexibook

## Οδηγίες εκμάθησης

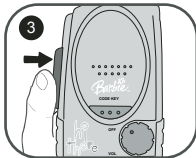
Σε αυτή την ενότητα εξηγούμε πώς παίζει κανείς με τα γουόκι τόκι Μπάρμπι. Συνιστούμε να διαβάσετε όλες τις οδηγίες χρήσης για να έχετε λεπτομερείς πληροφορίες σχετικά με την εκμάθηση του παιχνιδιού και τις διάφορες προειδοποιήσεις.



Τα γουόκι τόκι λειτουργούν με 2 μπαταρίες 6LR61 (2 μπαταρίες στο σύνολο, δεν περιλαμβάνονται) που μπαίνουν στο κουτί στο πίσω μέρος της συσκευής.

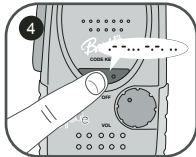


Τα γουόκι τόκι μπαίνουν σε λειτουργία με το κουμπί ελέγχου έντασης του ήχου (Off/Vol) που βρίσκεται στο μπροστινό μέρος της συσκευής. Η ένταση του ήχου αυξάνει γυρίζοντας το κουμπί.



Όταν η συσκευή είναι σε λειτουργία, αρκεί μόνο να πατήσετε το πλήκτρο κλήσης, που βρίσκεται στο πλαϊνό μέρος της συσκευής, για να επικοινωνήσετε σε απόσταση μέχρι 100 μέτρα. Αφήνετε το πλήκτρο για να ακούσετε.

Σημείωση: Συνιστάται να χρησιμοποιείτε τις 2 συσκευές σε απόσταση τουλάχιστον 1,5 μέτρο, σε επίπεδο έδαφος και σε ανοιχτό χώρο.



Πατώντας το πλήκτρο Morse (Μορς), που βρίσκεται στη μέση της συσκευής, μπορείτε να στείλετε κωδικοποιημένα μηνύματα και να ακούσετε ηχητικά εφέ.

## Εισαγωγή

Με το Lexibook Junior, το πάθος μας είναι να δημιουργούμε παιχνίδια που δίνουν τροφή στη φαντασία των παιδιών χωρίς όρια. Τα παιχνίδια της νέας μας γκάμας, Μπάρμπι Lifestyle, δίνουν στα μικρά κορίτσια τη δυνατότητα να εκφράζονται ελεύθερα και συγχρόνως να είναι μέσα στα πράγματα. Τα διάφορα προϊόντα Μπάρμπι Lifestyle έχουν δημιουργηθεί με βάση τη φυσική έλξη που νιώθουν τα μικρά κορίτσια για τον κόσμο των μεγάλων. Η δημιουργία του δικού τους στυλ είναι μια μορφή έκφρασης που συντελεί στην ανάπτυξη των συναισθηματικών, κοινωνικών, ψυχολογικών και δημιουργικών χαρακτηριστικών των μικρών κοριτσιών. Μπάρμπι Lifestyle: για τα κορίτσια που αγαπάνε τη μόδα!

## Περιεχόμενο της συσκευασίας

2 γουόκι τόκι Μπάρμπι  
Ένα εγχειρίδιο χρήσης

**ΠΡΟΣΟΧΗ:** Τα αντικείμενα που περιέχονται στη συσκευασία, όπως πλαστικά φιλμ, κολλητικές ταινίες, ετικέτες και στερεωτικές μεταλλικές ταινίες, δεν αποτελούν μέρος αυτού του παιχνιδιού και πρέπει να αφαιρούνται για λόγους ασφαλείας κάθε φορά πριν χρησιμοποιηθεί το παιχνίδι από το παιδί.

## Τοποθέτηση των μπαταριών

Η κάθε συσκευή γουόκι τόκι Μπάρμπι λειτουργεί με 1 αλκαλική μπαταρία (2 μπαταρίες στο σύνολο) 9V  
--- τύπου 6LR61 (δεν περιλαμβάνονται).

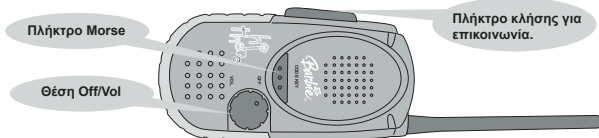
1. Με ένα καταβιθί, ανοίξτε το διαμέρισμα των μπαταριών που βρίσκεται στο πίσω μέρος της συσκευής.
2. Βάλτε μέσα τις μπαταρίες 6LR61, φροντίζοντας να τηρήσετε τις πολικότητες που φαίνονται στο κάτω μέρος του διαμερίσματος των μπαταριών, και σύμφωνα με το διπλανό σχέδιο.
3. Κλείστε πάλι το διαμέρισμα των μπαταριών και σφίξτε τη βίδα.



Μη χρησιμοποιήσετε μη επαναφορτιζόμενες μπαταρίες. Οι μη επαναφορτιζόμενες μπαταρίες δεν πρέπει να επαναφορτίζονται. Οι επαναφορτιζόμενες μπαταρίες πρέπει να αφαιρούνται από το παιχνίδι πριν φορτιστούν. Οι επαναφορτιζόμενες μπαταρίες πρέπει να φορτίζονται μόνο κάτω από την επίβλεψη ενήλικου ατόμου. Δεν πρέπει να αναμειγνύονται διαφορετικοί τύποι μπαταριών ή νέες μπαταρίες μαζί με μεταχειρισμένες. Πρέπει να χρησιμοποιούνται μόνο οι μπαταρίες ίδιου ή ισοδύναμου τύπου με αυτόν που συνιστάται. Οι μπαταρίες πρέπει να μπαίνουν με τη σωστή πολικότητα. Οι μπαταρίες που έχουν εξαντληθεί πρέπει να αφαιρούνται από το παιχνίδι. Οι ακροδέκτες της τροφοδοσίας δεν πρέπει να βραχυκυκλώνονται. Όταν πέσει η ισχύς των μπαταριών, θα μειωθεί η ένταση της κόκκινης φωτεινής ένδειξης στο μηχάνημα. Φροντίστε τότε να αντικαταστήσετε τις μπαταρίες. Παρόμοια, όταν ο ήχος εξασθενήσει ή το παιχνίδι δεν αποκρίνεται, φροντίστε να αντικαταστήσετε τις μπαταρίες. Παρακαλούμε κρατήστε τη συσκευασία για γιατί περιέχει σημαντικές πληροφορίες που μπορούν να χρειαστούν στο μέλλον.

**ΠΡΟΕΙΔΟΠΟΙΗΣΗ:** Αν η συσκευή δεν λειτουργεί καλά ή δεχτεί στατικό ηλεκτρισμό, σβήστε τη συσκευή και ανάψτε την πάλι, χρησιμοποιώντας το κουμπί ON/OFF. Αν αυτό δεν έχει αποτέλεσμα, βγάλτε τη μπαταρία και ή κάντε επαναφορά με το Reset.

## Παρουσίαση του παιχνιδιού



**Θέση Off/Vol**

Για το ξεκίνημα/σταμάτημα της λειτουργίας του γουόκι τόκι.

**Πλήκτρο κλήσης για επικοινωνία.**

**Πλήκτρο Morse**

Πλήκτρο Morse για αποστολή κωδικοποιημένων μηνυμάτων.

## Χαρακτηριστικά

Κανάλια: 1

Συχνότητα λειτουργίας: 27.145 MHz

Εμβέλεια επικοινωνίας: 80-100 μέτρα

Πηγή τροφοδοσίας: 2 μπαταρίες 6LR61

Ισχύς εκπομπής (Watt): < 10 mW

Απόσταση μεταξύ των καναλιών (kHz): 10

## ΥΝΤΗΡΗΣΗ

Για να καθαρίσετε το παιχνίδι, χρησιμοποιήστε μόνο ένα μαλακό πανί ελαφρά μουσκεμένο σε νερό. Μη χρησιμοποιήσετε κανένα απορρυπαντικό. Μη εκθέτετε το παιχνίδι στο φως του ήλιου ή σε οποιαδήποτε άλλη πηγή θερμότητας. Μη αφήσετε το το παιχνίδι να βραχεί. Μη αποσυναρμολογήσετε ή αφήσετε να πέσει κάτω το παιχνίδι. Βγάzte τις μπαταρίες αν το προϊόν δεν πρόκειται να χρησιμοποιηθεί για μεγάλο χρονικό διάστημα.

## ΕΓΓΥΗΣΗ

**ΣΗΜΕΙΩΣΗ:** Παρακαλούμε φυλάξτε αυτό το εγχειρίδιο οδηγιών γιατί περιέχει σημαντικές πληροφορίες. Αυτό το προϊόν καλύπτεται με 2ετή εγγύηση.

Για οποιαδήποτε απαίτηση που προβλέπεται στην εγγύηση ή στην τεχνική υποστήριξη, παρακαλούμε επικοινωνήστε με τον διανομέα, παρουσιάζοντας μια έγκυρη απόδειξη αγοράς. Η εγγύησή μας καλύπτει οποιοδήποτε ελάττωμα ως προς τα κατασκευαστικά υλικά και την τεχνική αρτιότητα, με εξαίρεση οποιαδήποτε φθορά που προκύπτει από τη μη τήρηση των οδηγιών του εγχειριδιου ή οποιαδήποτε απρόσεκτη ενέργεια απέναντι σε αυτό το προϊόν (όπως αποσυναρμολόγηση, έκθεση σε ζεστό ή υγρό μέρος, κλπ.). Συνιστάται να φυλάξετε τη συσκευασία για οποιοδήποτε περαιτέρω πληροφορίες. Στην προσπάθειά μας της συνεχούς βελτίωσης των υπηρεσιών μας, πιθανώς να κάνουμε αλλαγές στα χρώματα και τις λεπτομέρειες του προϊόντος που φαίνονται στη συσκευασία. Το προϊόν αυτό δεν είναι κατάλληλο για παιδιά κάτω των 36 μηνών, επειδή περιέχει μικρά αφαιρούμενα κομμάτια που τα μικρά παιδιά θα μπορούσαν να καταπιούν.

Κωδικός αναφοράς: TW05BBGB





### Υποδείξεις για την προστασία του περιβάλλοντος

Οι παλιές ηλεκτρικές συσκευές είναι πολύτιμα υλικά και συνεπώς δεν έχουν θέση στα οικιακά απορρίμματα! Θα θέλαμε λοιπόν να σας παρακαλέσουμε να μας υποστηρίξετε συμβάλλοντας ενεργά στην προστασία των πρώτων υλών και του περιβάλλοντος παραδίδοντας τη συσκευή αυτή στις υπηρεσίες ανακύκλωσης - εφόσον υπάρχουν.



Προορισμένο προϊόν να χρησιμοποιηθεί στο  
Ηνωμένο Βασίλειο.

## Δήλωση συμμόρφωσης

Εμείς, η LEXIBOOK  
2, Av de Scandinavie, 91953 Courtaboeuf Cedex  
δηλώνουμε με αποκλειστική μας ευθύνη ότι το προϊόν

Ονομασία : Γουόκι τόκι  
Πρότυπο αναφοράς / τύπος: TW05BBGB

με τα οποία σχετίζεται αυτή η δήλωση, είναι σύμφωνο με τα ακόλουθα πρότυπα καίη άλλα κανονιστικά έγγραφα :

EN301 489-3  
EN301 489-1  
EN300 220-3  
EN300 220-1

Με το παρόν δηλώνουμε ότι το παραπάνω προϊόν είναι σύμφωνο με όλες τις βασικές προϋποθέσεις της Οδηγίας R&TTE 1999/5/EC.

Quality Manager  
Denis Mauduit



Contactez-nous / Contact us

LEXIBOOK S.A  
2, avenue de Scandinavie  
91953 Courtaboeuf Cedex  
France

Assistante technique : 0892 23 27 26 (0,34€ TTC/Min)

LEXIBOOK UK Ltd  
Unit 10 Petersfield Industrial Estate  
Bedford Road, Petersfield  
Hampshire, GU32 3QA,  
United Kingdom  
Freephone helpline: 0808 100 3015

Lexibook Ibérica S.L  
C/ de las Hileras 4, 4° dpcho 14  
28013 Madrid  
España  
Servicio consumidores: 91 548 89 32.

LEXIBOOK Electronica Lda  
Quinta dos Loios  
Praceta José Domingos dos Santos, 6B-8A  
2835-343 Lavradio-Barreiro  
Portugal  
Apoio Técnico : 212 061 348

Lexibook Italia S.r.l  
Via Eustachi, 45  
20129 Milano  
Italia  
Servizio consumatori : 022040 4959  
(Prezzo di una chiamata locale).

© 2006 Mattel, Inc.  
© 2006 LEXIBOOK®  
Designed in Europe – Made in China  
Conçu en Europe – Fabriqué en Chine

**CE1177**   
Ref : TW05BBGBIM0266