

Yuno 500

D-JIX[®] Lecteur Audio et vidéo Écran 3,5"



Photo non contractuelle

Sommaire

Précautions d'emploi _____	4
Présentation de l'appareil _____	5
Contenu de l'emballage : _____	5
Caractéristiques : _____	5
Schémas et fonctions _____	6
Fonctions basiques _____	7
Mise sous tension de l'appareil : _____	7
Mise hors tension de l'appareil : _____	7
Initialisation : _____	7
Charge : _____	7
Utilisation en unité de stockage de masse (UMS) _____	8
Echanger des fichiers _____	9
Déconnecter le lecteur _____	10
Mode musique _____	11
Aller au mode musique _____	11
Ajuster le volume _____	11
Avance / Retour _____	12
Piste suivante/Piste précédente _____	12
Liste des fichiers _____	12
Réglage de l'égaliseur _____	12
Pause _____	12
Répétition A-B _____	13
Suppression de fichiers depuis l'explorer _____	13
Caret SD : _____	13
LRC Editor : _____	14
Mode vidéo _____	18

Aller au mode vidéo _____	18
Ajuster le volume _____	18
AVI Converter : _____	19
Conversion : _____	19
Mode image _____	23
Aller au mode image _____	23
Fonctionnalité des touches _____	23
Mode E-Book _____	24
Aller au mode E-book _____	24
Lire un fichier de texte _____	24
Mode d'enregistrement _____	25
Aller au mode enregistrement _____	25
Enregistrement _____	25
Lire les enregistrements _____	26
Mode réglages _____	27
Aller au mode réglage _____	27
Réglages lecture _____	27
Réglage d'ordre en lecture _____	28
a) Mode de répétition _____	28
b) Type de lecture _____	28
c) Equaliseur prédéfini _____	29
Enregistrement _____	29
Explorer Auto _____	29
Affichage (Rétro éclairage) _____	30
Système : _____	30
A propos : _____	30
Mise à jour du système _____	30
Réglage d'usine : _____	32
Langue : _____	Erreur ! Signet non défini.

Mode Jeux _____	33
Aller au mode Jeux _____	33
Les jeux : _____	33
DJIX MEDIA _____	34
Installation du logiciel D-JIX Media : _____	35
Installation manuelle depuis le baladeur D-JIX: _____	35
Installation depuis le CD: _____	35
Enregistrement du logiciel : _____	35
Connecter le baladeur D-JIX : _____	36
Transférer un Podcast sur votre baladeur D-JIX : _____	36
Récapitulatifs des onglets : _____	37
Récapitulatifs des menus : _____	37
Notice de dépannage et de maintenance _____	39
Assistance téléphonique _____	41
Champ d'application de la garantie : _____	41

Précautions d'emploi

Merci de lire ces précautions avant le premier usage de l'appareil. Tout problème survenant alors que l'utilisateur n'a pas lu au préalable ces précautions ne relèvera pas de la responsabilité de **D-JIX®**.

- Ne pas utiliser l'appareil pour d'autres fonctions que celles décrites dans le manuel.
- Ne pas faire subir à l'appareil de chocs violents ou de secousses violentes, sous peine de lui causer de sérieux dysfonctionnements.
- Ne pas utiliser, ou placer, l'appareil dans des lieux trop chauds, trop humides, ou fortement magnétiques.
- Ne pas mouiller l'appareil. Ceci pourrait causer de graves pannes irréversibles. Si par mégarde, l'appareil est mouillé, la sécher avec une serviette sèche, et contacter le service après vente.
- Lorsque des matériaux se trouvent sur l'appareil, l'essuyer avec une serviette ou un vêtement doux. Ne pas nettoyer l'appareil avec des solvants inflammables tels que l'alcool, le benzène, des diluants, etc.
- Ne pas démonter et remonter l'appareil par vous-même ; dans le cas contraire, la garantie ne pourrait plus s'appliquer à l'appareil.
- Ne pas débrancher les écouteurs ou les câbles en tirant sur le fil. Ceci pourrait causer une rupture interne au niveau du fil.
- Ne pas secouer l'appareil ou lui infliger des chocs, alors qu'il est connecté à un ordinateur.
- Recharger les batteries au maximum.
- En cas de pertes de données sauvegardées dans l'appareil, dues à une erreur de manipulation de l'utilisateur, ou à une panne de l'appareil, ne pourra pas être tenu pour responsable, et n'aura pas à compenser les pertes occasionnées.
- Si l'interrupteur « **OFF** » est enclenché, le lecteur ne peut fonctionner.
- Débloquer l'interrupteur « **OFF** ».
- **A pleine puissance, l'écoute prolongée du baladeur peut endommager l'oreille de l'utilisateur**
- Ne pas utiliser les écouteurs pendant que vous conduisez.
- Eviter de régler les écouteurs à un niveau de volume élevé lorsque vous marchez dans la rue.
- Température d'utilisation : 0-40°C



Ce logo apposé sur le produit signifie qu'il s'agit d'un appareil dont le traitement en tant que déchets d'équipements électriques et électroniques (DEEE). La présence de substances dangereuses dans les équipements électriques et électroniques peut avoir des effets potentiels sur l'environnement et la santé humaine dans le cycle de retraitement de ce produit. Ainsi, lors de la fin de vie de cet appareil, celui-ci ne doit pas être débarrassé avec les déchets Municipaux non triés. En tant que consommateur final, votre rôle est primordial dans le cycle de réutilisation, de recyclage et les autres formes de valorisation de cet équipement électrique et électronique. Des systèmes de reprise et de collecte sont mis à votre disposition par les collectivités locales (Déchetteries) et les distributeurs. Vous avez l'obligation d'utiliser les systèmes de collecte sélective mise à votre disposition.

Présentation de l'appareil

Contenu de l'emballage :

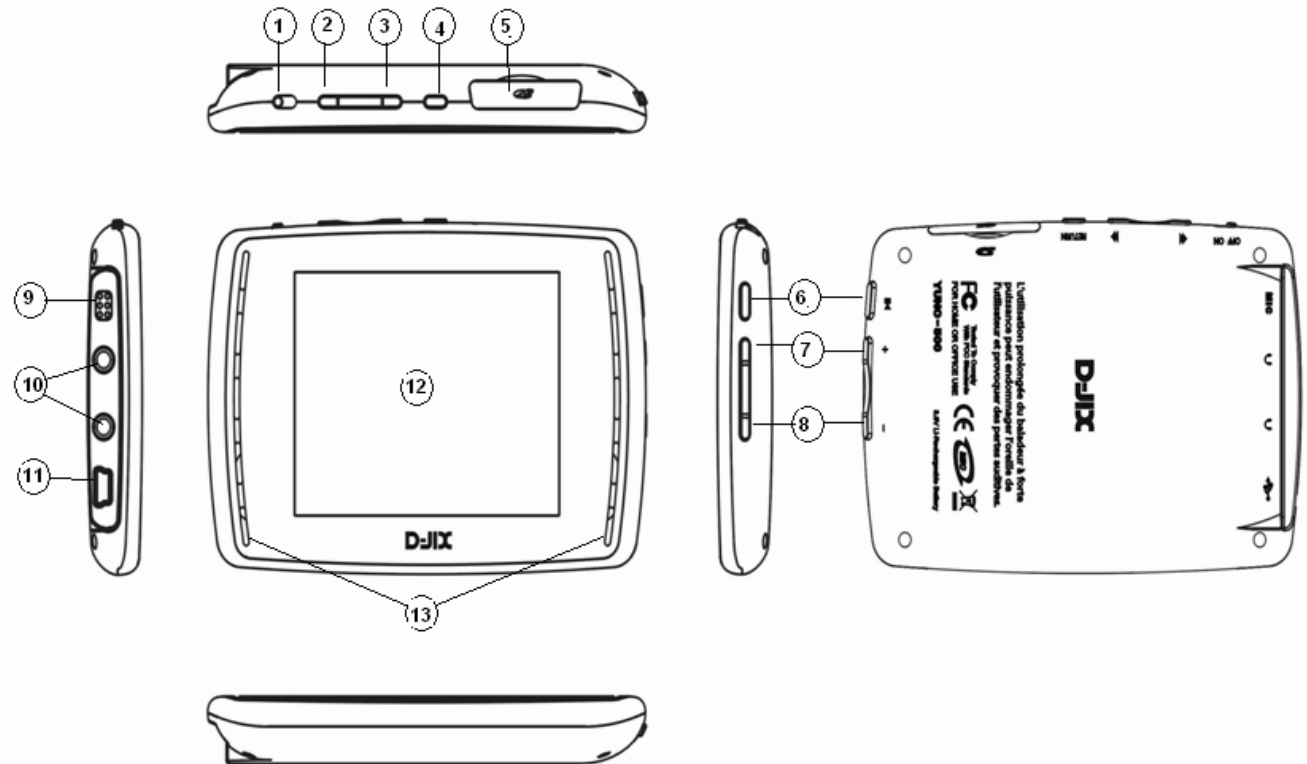
- Un appareil
- Des écouteurs
- Un câble de connexion USB
- Un CD d'installation + logiciel DJIX Média
- Un manuel d'utilisateur

Caractéristiques :

- Lecture MP3 / WMA/WAV (et d'autres formats après encodage)
- Ecran TFT dot matrix 320x240 (262k couleurs)
- Enregistrement dictaphone haute qualité
- Photo : JPEG, BMP.
- Lecture de fichiers vidéo
- Codecs supportés :
 - Audio : MP3 / WMA
 - Vidéo : MPEG-4 (AVI), logiciel d'encodage fourni : D-JIX MEDIA
- Mémoire Flash (capacité variable de 1Go à 4Go selon modèle, voir sur l'emballage et l'appareil).
- Périphérique de stockage de masse (si supérieur à 2Go formatage en FAT32)
- Système WIN98SE/ME, WIN2000 et WINXP.
- Affichage des étiquettes ID3 (titre, artiste et album du fichier musical écouté)
- Plusieurs égaliseurs différents.
- Fonction « Jeux »
- Support carte SD/MMC.
- Batterie rechargeable intégrée Polypack
- Exploration par dossiers
- USB 2.0

Schémas et fonctions

1. On/Off
2. Piste précédente / retour rapide
Sélection d'un menu
3. Piste suivante/ avance rapide
Sélection d'un menu
4. Menu (appui long)
Entrer (appui court)
5. Port de carte SD
6. Lecture/pause
Éteindre/allumer (appui long)
7. Volume « + »
8. Volume « - »
9. Microphone
10. Prises écouteurs
11. Interface USB
12. Ecran LCD
Allumer/Eteindre (appui long)
13. Haut-parleurs



Fonctions basiques

Mise sous tension de l'appareil :

1. Mettre l'interrupteur ON/OFF (bouton numéro 1) sur la position « ON » et laisser le tout le temps sur cette position, sauf en cas de blocage. Ce bouton sert également à initialiser l'appareil et à rétablir une connexion avec le PC lors de la récupération du firmware (voir plus loin pour la réinstallation de firmware).
2. Appuyer pendant à peu près 3 secondes sur la touche lecture/pause , pour allumer l'appareil.

Mise hors tension de l'appareil :

Appuyer sur la touche lecture/pause (à peu près 3 secondes) pour éteindre l'appareil.

Initialisation :

En cas de blocage de l'appareil,

1. Mettez l'interrupteur ON/OFF (bouton numéro 1) sur la position « OFF»
2. Remettez-le sur la position « ON ».
3. Suivez les étapes de la mise sous tension de l'appareil ci-dessus pour le rallumer.

Charge :

Quand l'indicateur de batterie de l'écran LCD affiche , vous devez charger l'appareil au plus vite.

L'appareil a deux niveaux de charge différents.

- a) Vous pouvez charger l'appareil par l'intermédiaire du connecteur USB que celui-ci soit allumé ou éteint n'a pas d'importance.
- b) Vous pouvez également charger l'appareil par l'intermédiaire d'un adaptateur secteur (compatible USB).

Note : *Le temps de charge ne doit pas dépasser 4 heures. Il est recommandé d'éteindre l'appareil avant de le charger.*

Utilisation en unité de stockage de masse (UMS)


Le lecteur DJIX est aussi un périphérique de stockage de masse. Un driver de clé USB (appelé également UMSS) est nécessaire pour qu'il soit détecté par Windows 98.

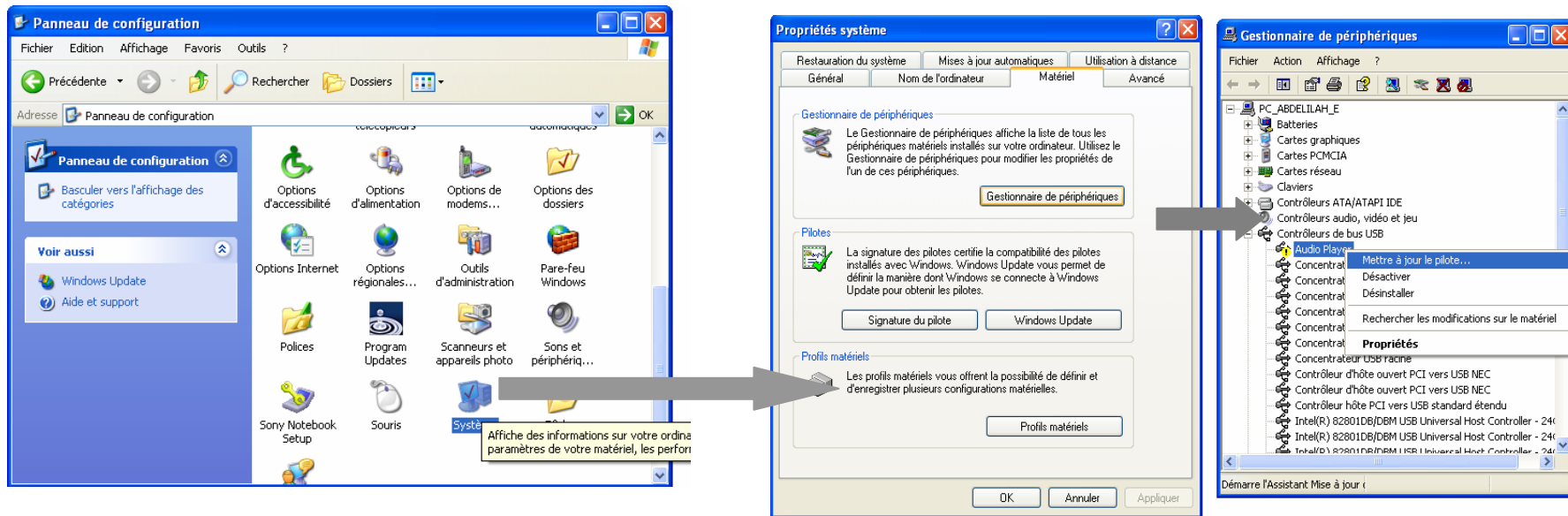
Yuno 500 est vu comme un périphérique de stockage par Windows 2000 et version supérieure (XP, XP SP2, Vista.....). Le lecteur DJIX est automatiquement reconnu. Sinon vérifier l'état de vos interfaces USB de votre ordinateur ou leurs configurations par Windows.

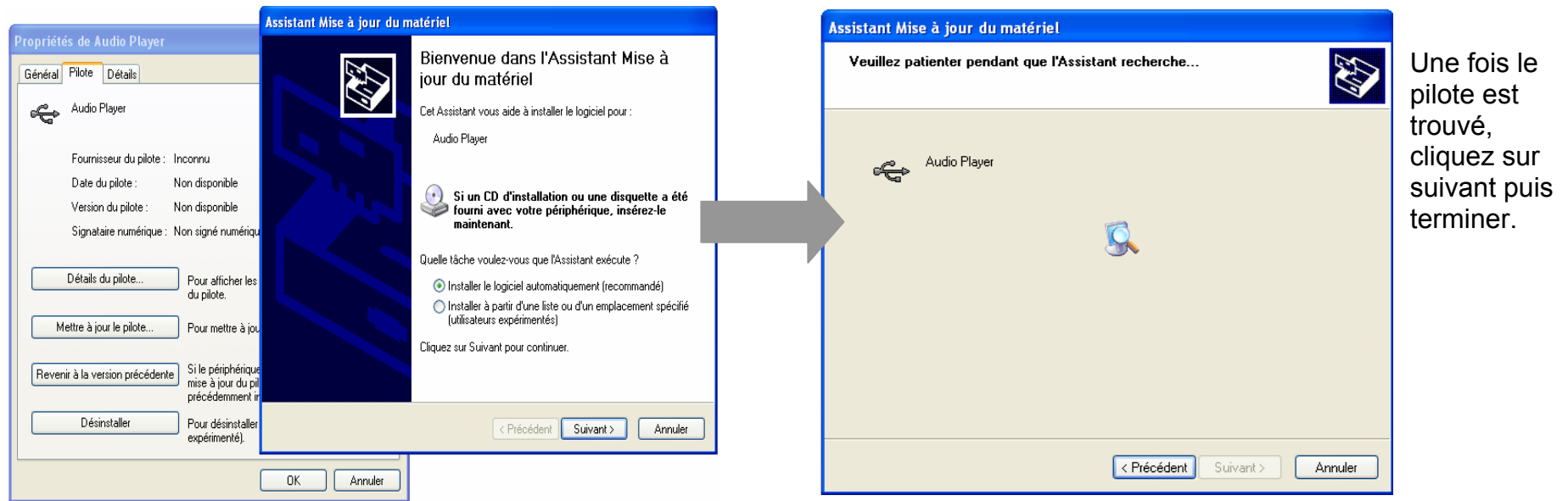
Note :

Quand vous branchez le lecteur DJIX, vérifiez s'il est bien reconnu par votre système :

Dans le cas où votre système est un **Windows XP**, allez dans Démarrer → Panneau de configuration → Système → Gestionnaire de périphérique

→ Connecteur de bus USB → double cliquer sur le nom du contrôleur indiqué avec  → suivez les étapes du chapitre « Mettre à jour le pilote »





Echanger des fichiers

Branchez le lecteur à l'ordinateur, s'il est reconnu, il apparaît comme «un disque externe ou amovible » dans le « **poste de travail** ».

Dans « poste de travail » double-cliquer sur le lecteur pour visionner les données à l'intérieur (voir capture d'écran sur la page suivante).

Le transfert de fichier s'opère comme si votre lecteur était un dossier de votre ordinateur.


Note :

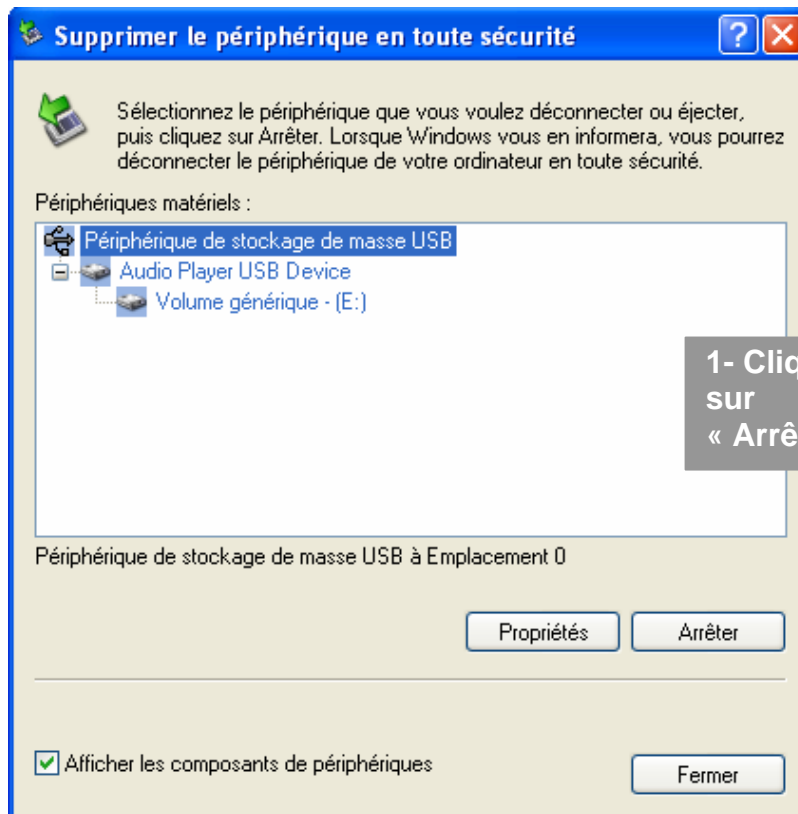
Ne pas supprimer les dossiers ni les fichiers qui y sont par défaut :

Ne pas débrancher le lecteur pendant un transfert de fichiers. Ceci pourrait abîmer le logiciel d'exploitation et entraîner une panne grave de l'appareil.

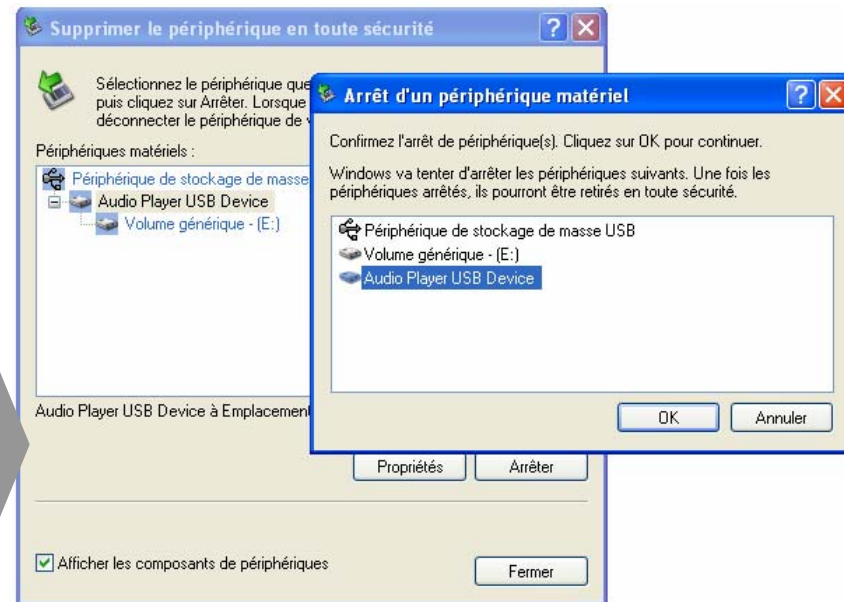
Déconnecter le lecteur

Eviter de débrancher brusquement le lecteur.

Double-cliquer sur l'icône  située en bas à droite de votre écran d'ordinateur, dans la barre des tâches, les fenêtres suivantes s'affichent :



1- Cliquer sur « Arrête »



- 2- choisir le périphérique à arrêter, dans notre exemple c'est « USB Device »
- 3- cliquer sur « OK »
- 4- Attendre un message donnant l'autorisation de débrancher le lecteur en sécurité.

Mode musique

Note :

Le lecteur supporte les formats suivants: MP3 (layer3 of MPEG1, MPEG2 and MPEG2.5) et WMA. Le DRM n'est pas pris en charge par le lecteur.

A la mise sous tension de l'appareil, l'écran affiche le menu principal.

NOTE : A tout moment pour revenir au menu principal, un appui long sur la touche « Menu » est nécessaire.

Aller au mode musique

- Depuis le menu principal, appuyer sur ◀ / ▶ (touches numéro : 2 et 3) pour sélectionner l'icône indiquée sur la capture d'écran suivante (Musique) :



- Appuyer sur la touche « Menu » pour entrer dans le mode musique.
- Appuyer sur la touche play/pause pour lancer la lecture (ou pour mettre en pause, ou reprendre la lecture)
- Appuyer brièvement sur les touches ◀ / ▶ pour aller (revenir) à la piste suivante (ou précédente).

Ajuster le volume

- Appuyer brièvement et successivement sur **Volume “-”** ou **Volume “+”** pour diminuer ou augmenter le son.

Avance / Retour

- Appuyer et garder enfoncé sur les touches ◀ / ▶ pour une avance (ou un retour) rapide dans le même fichier musical.

Piste suivante/Piste précédente

- Appuyer sur la touche ▶ pour passer à la piste suivante
- Appuyer sur la touche ◀ pour passer à la piste précédente

Liste des fichiers

- Appuyer sur la touche « Menu » pour afficher la liste des dossiers (ou des fichiers MP3).
 1. Utiliser ◀ / ▶ pour surligner le dossier (ou le fichier MP3) désiré.
 2. Appuyer sur « Menu » pour entrer dans le dossier (ou valider le choix d'un MP3). Appuyer sur « Volume → » pour remonter au dossier père.

Réglage de l'égaliseur

Aller dans le menu de réglages pour choisir ou définir un égaliseur. Pour plus de détails le chapitre « mode réglages » (plus loin dans cette notice) explique la façon de définir ou choisir un égaliseur.

Pause

Dans l'interface de lecture, appuyer la touche ⏸ pour une pause, appuyer à nouveau pour reprendre la lecture

Répétition A-B

Pendant la lecture d'un fichier musical, appuyer longtemps sur le bouton « Volume + » pour définir le point A, jusqu'à l'affichage de : **A-** sur l'écran, appuyer à nouveau longtemps sur le même bouton pour définir le point B, jusqu'à l'affichage de : **A-B** sur l'écran, la lecture se fera seulement entre point A et B et avec répétition entre ces deux points.

Pour annuler la répétition A-B :

Appuyer longtemps une troisième fois sur le bouton « Volume + » jusqu'à la disparition de la mention A-B.

Note : Dans le cas où il affiche A- ou A-B sur l'écran, les opérations de ◀/▶ annulent automatiquement la répétition A-B

Suppression de fichiers depuis l'explorer

Depuis le menu principal, utiliser ◀/▶ pour vous rendre au menu « Explorer ».

Utiliser ◀/▶ pour choisir le fichier à supprimer.

Appuyer longtemps sur « volume + »

Un message de confirmation de suppression s'affiche sur l'écran.

Utiliser ◀/▶ pour choisir « Oui »

Valider avec le bouton « Menu » pour confirmer la suppression.

Caret SD :

Depuis le mode « Explorer » :

Appuyer brièvement sur le bouton « Volume -» (autant de fois) pour remonter aux dossiers pères.

Utiliser ◀/▶ pour choisir entre la mémoire interne « noté « dossier dedans » ou la carte SD « s'affichant sur la liste s'elle est bien insérée »).

LRC Editor :

Note : Le logiciel n'est pas fourni dans le CD

Le programme « LRC Editor » vous permet de générer des fichiers .LRC (texte de parole) vous permettant d'utiliser la fonction Lyrics du lecteur.

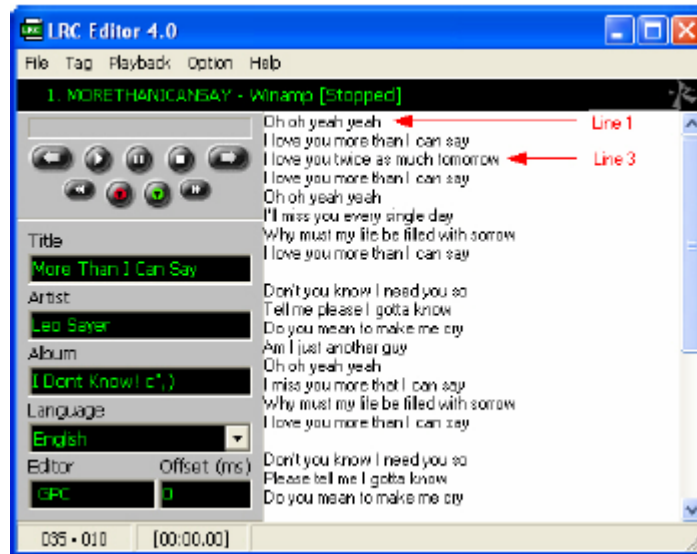
Pour faire fonctionner ce programme, vous devez avoir installé le programme de lecture audio Winamp sur votre ordinateur.

Prenons un exemple d'un fichier mp3, on l'appellera titre.mp3, on souhaite générer le fichier « parole » correspondant. Les explications qui suivent vous donnent la méthode.

1. Ouvrir le fichier 'titre.mp3' à l'aide de Winamp. Ne pas lancer la lecture dans un premier temps.



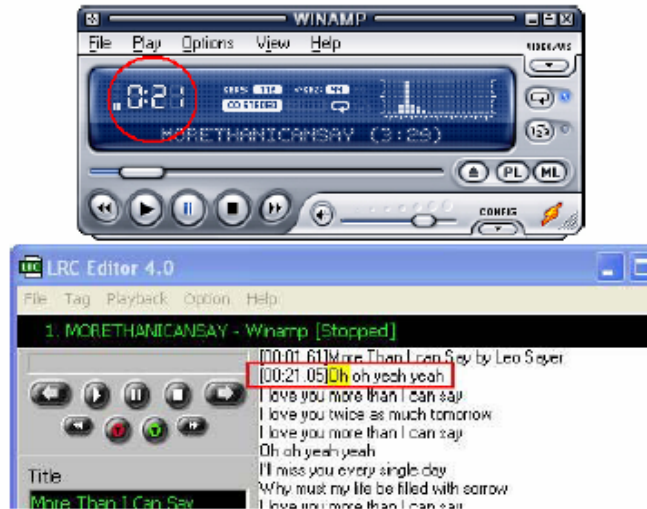
2. Ouvrir LRC Editor 4.0 et écrire les paroles dans les zones d'édition (la zone blanche). Assurez vous que les paroles sont arrangées l'une après l'autre dans le sens vertical. (Pour écrire les paroles dans la zone d'édition, le plus simple reste de copier-coller ces dernières).



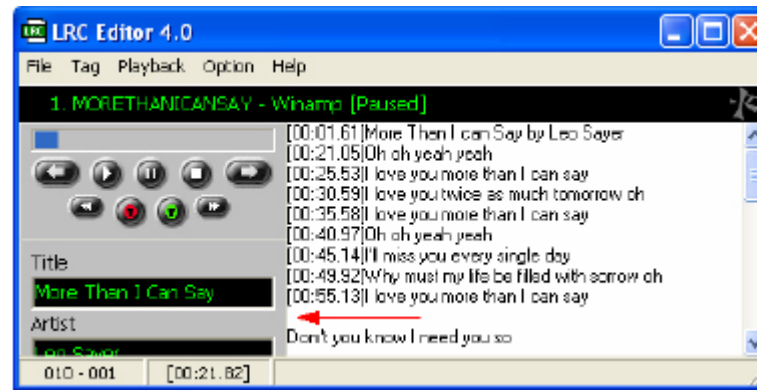
3. Ecrire les informations relatives au fichier dans les champs correspondants: Titre, Artiste, Album, Editeur. Vous pouvez aussi choisir la langue à l'aide du menu déroulant.



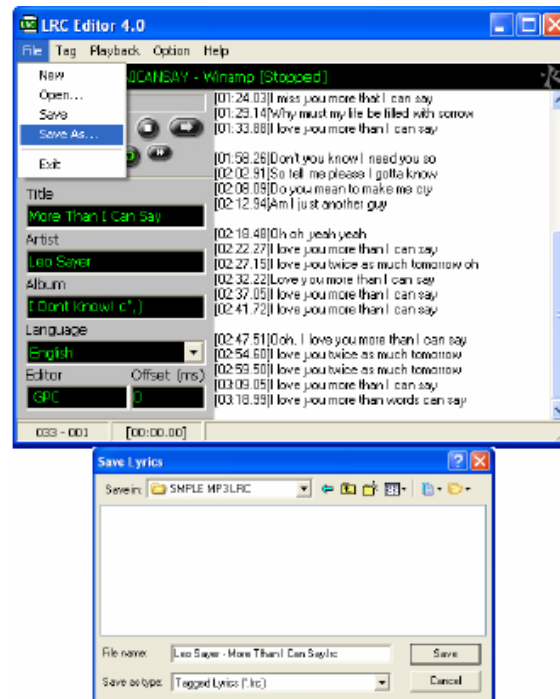
4. Pour insérer des balises de temps, lancer la lecture depuis les boutons de gauche, placer le curseur sur la ligne à baliser, puis dès que le premier mot de la ligne est chanté, appuyer sur "F5". Vous pouvez gérer la lecture depuis Winamp ou depuis les boutons.



5. Lorsque vous insérez une balise à l'aide de "F5", le curseur descend d'une ligne automatiquement. S'il y a une ligne blanche dans vos paroles, vous serez obligé d'utiliser la flèche basse de votre clavier.



6. Lorsque l'insertion de balise est terminée, sauvegarder le fichier sous extension *.lrc.



7. Par défaut, le logiciel enregistre le fichier avec pour nom par défaut: '**Artiste**' - '**Titre de la chanson**'. Pour que le lecteur puisse reconnaître automatiquement le fichier de paroles, il devra avoir le même nom que le fichier mp3 auquel il est lié, c'ad titre.lrc

Mode vidéo

Aller au mode vidéo

Note : pour convertir les vidéos, on vous recommande l'utilisation du logiciel D-JIX MEDIA (fourni avec nos produits).

- Depuis le menu principal, appuyer sur ◀ et ▶ (touche numéro 2 et 3) pour sélectionner l'icône indiquée sur la capture d'écran suivante :



- Appuyer sur la touche «Menu » pour entrer dans le mode vidéo.
- Utiliser ◀ et ▶ pour sélectionner le dossier contenant les vidéo ou le fichier vidéo désiré
- Appuyer brièvement sur la touche « Menu » pour entrer dans un sous-dossier ou pour choisir la vidéo.
 1. Utiliser « Volume – » pour revenir au dossier père.
- Appuyer sur la touche « Menu » pour commencer la lecture ou sur la touche « play/pause » pour mettre en pause ou reprendre la lecture.

Ajuster le volume

- Appuyer brièvement et successivement sur **Volume “-”** ou **Volume “+”** pour diminuer ou augmenter le son.

Note : Le flux vidéo n'est pas géré par l'interface carte SD, pour pouvoir lire un fichier vidéo la conversion et le transfert de ce fichier dans la mémoire interne seront nécessaire

AVI Converter :

Les fichiers pouvant être encodés sont les fichiers d'extension **AVI, MPG, MPEG, RM, RMVB, WMV, DAT** pouvant être lu par un lecteur tiers, à condition que votre système (ordinateur) dispose de tous les codecs nécessaires pour la lecture des fichiers de type : **AVI, MPG, MPEG, RM, RMVB, WMV, DAT**. Sinon utilisez le **DJIX MEDIA**.

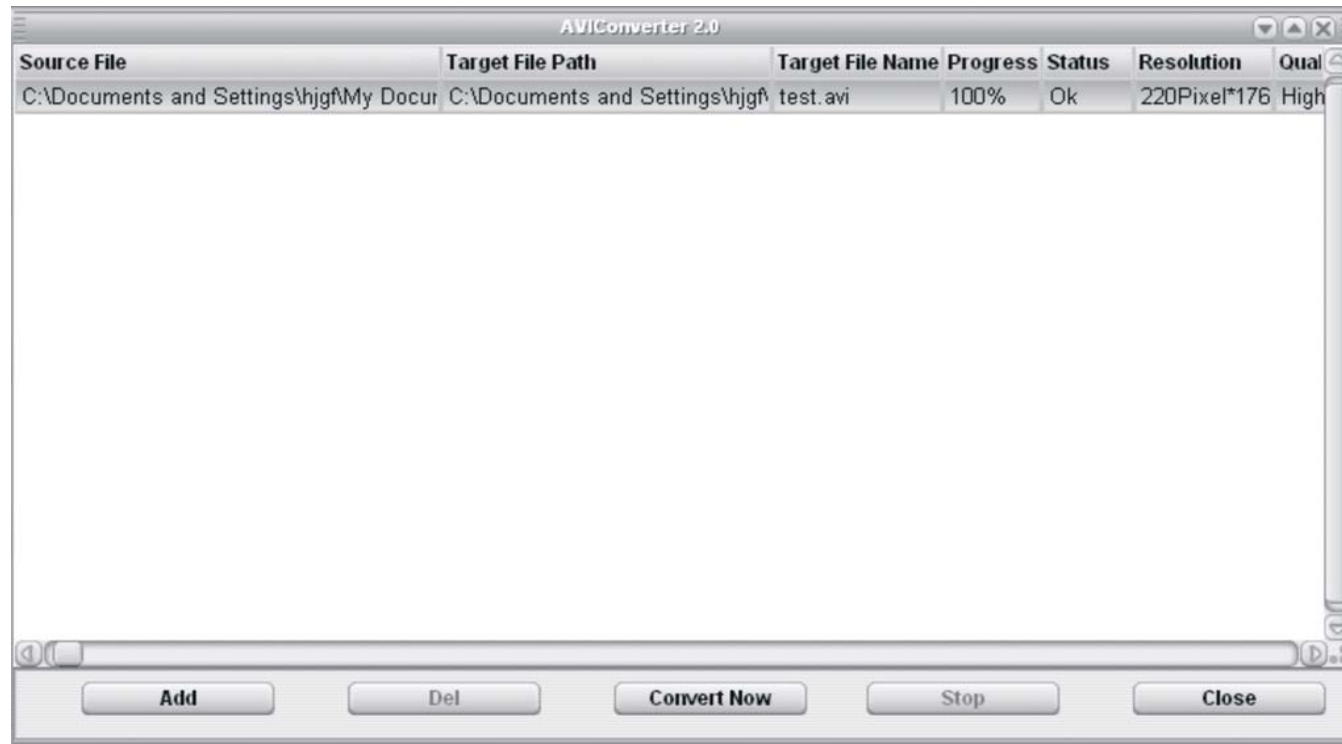
Note : Il est conseillé d'utiliser l'AVI Converter fourni dans le CD pour convertir les fichiers vidéo au format nécessaire
Seul le format vidéo AVI est supporté, il est nécessaire d'avoir une résolution nécessaire pour le lire dans l'appareil

Conversion :

Pour pouvoir faire la conversion, suivez les instructions suivantes :

1. insérer le CD fourni (contient les outils de conversion), puis installer l'application « **AVConverter;**».
2. Une fois l'installation terminée, lancer le logiciel : « **AVConverter;**».

La fenêtre suivante s'ouvre alors :

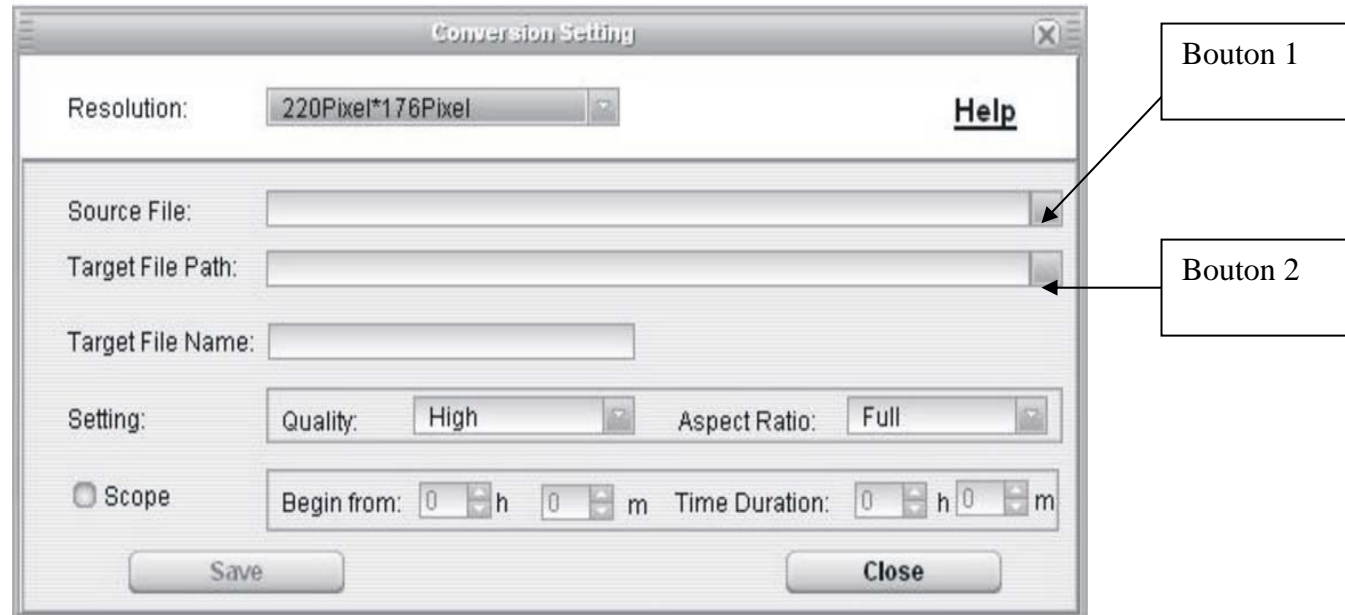



Appuyer sur la touche **Add** pour choisir le fichier vidéo à convertir.

Remarque 1 :

- La résolution 128x160 pixels est recommandé.
- Nous vous recommandons d'utiliser « **Quality level Medium (128Mbyte/hr)** »
- Mediaplayer 9 ou supérieur doit être installé.

La fenêtre suivante s'affiche.



Appuyer sur le bouton 1  à droit du champ « Source file », pour choisir l'emplacement de la vidéo à convertir.

De façon automatique, le fichier encodé a le même nom que le fichier original. Mais vous pouvez le changer en modifiant son nom dans le champ « Target File Name ».

Appuyer sur le bouton 2  à droit du champ « Target File Path », pour choisir l'emplacement de la vidéo après la conversion.

Remarque 2 :

Le paramètre qualité (Quality) permet de choisir la définition de la vidéo.

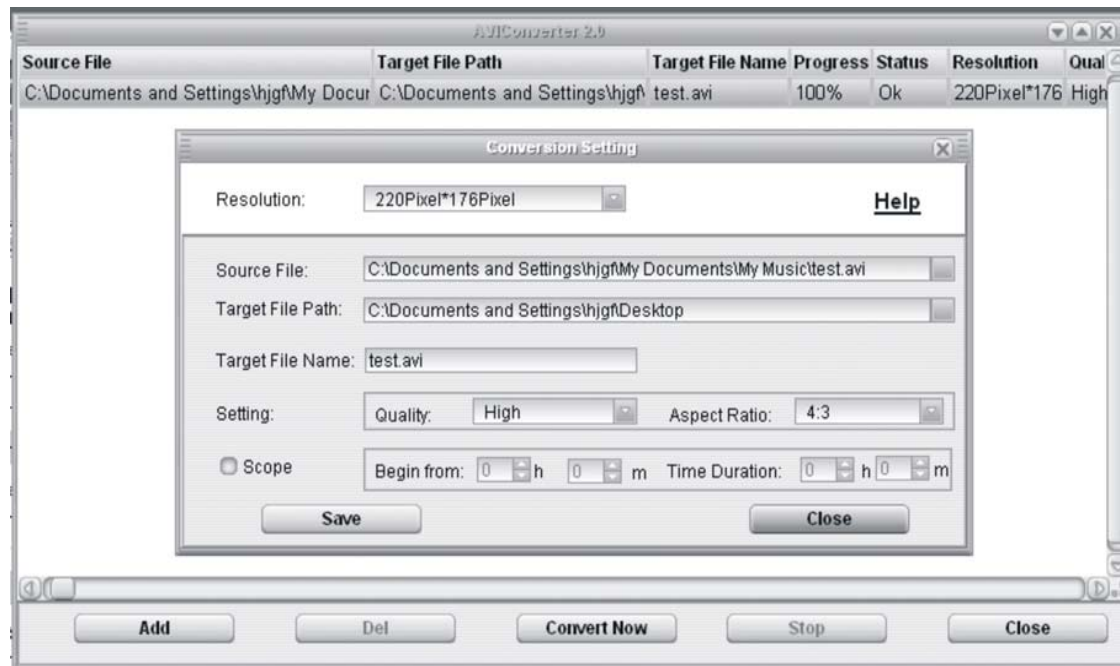
Le paramètre « Aspect Ratio » permet de choisir le format de l'image de la vidéo, deux formats sont possibles : 4/3 et 16/9.

Sauvegarder en appuyant sur « Save ».

Commencer la conversion en appuyant sur « Convert Now ».

Remarque 3 :

Pour supprimer une vidéo de la liste à convertir, appuyer sur le bouton « Del ».



Mode image

Note : Les seuls formats images supportés sont JPEG et Bitmap. Les images doivent avoir comme extension « JPG » et « BMP » et non pas JPEG. Sinon pour pouvoir visualiser

Aller au mode image

- Depuis le menu principal, appuyer sur ◀ et ▶ pour sélectionner l'icône indiquée sur la capture d'écran suivante (Image) :



- Appuyer sur « Menu » pour entrer dans le mode image.

Fonctionnalité des touches

- Utiliser ◀/▶ pour sélectionner le fichier image désiré
- Utiliser « Menu » pour entrer dans un sous-répertoire ou choisir une image.
- Appuyer sur « Menu » pour visualiser l'image, utiliser ◀/▶ pour passer à l'image précédente/ suivante
- Appuyer « Menu » pour revenir à la liste des images ou de répertoires.
 1. Appuyer sur « Volume -» pour revenir au répertoire père, ou maintenir enfoncée « Menu » pour revenir au menu principal.

Mode E-Book

Aller au mode E-book

- Depuis le menu principal, appuyer sur ◀ et ▶ pour sélectionner l'icône indiquée sur la capture d'écran suivante(E-book) :



- Appuyer sur « Menu » pour entrer dans le mode E-book.

Lire un fichier de texte

- Utiliser ◀ et ▶ pour sélectionner le fichier de texte désiré
- Appuyer sur « Menu » pour commencer la lecture
- Utiliser ◀/▶ pour passer à la page précédente/suivante
- Utiliser **Volume “-”** ou **Volume “+”** pour passer à la ligne précédente/suivante
- Maintenir enfoncée « Menu » pour Revenir au menu principal

Mode d'enregistrement

Aller au mode enregistrement

- Depuis le menu principal, appuyer sur ◀ et ▶ pour sélectionner l'icône indiquée sur la capture d'écran suivante (Enregistrement):



- Appuyer sur « Menu » pour entrer dans le mode d'enregistrement.

Enregistrement

1. Dans l'interface d'enregistrement, l'écran affiche « prêt à enregistrer », puis appuyer sur le bouton **Play/pause** pour commencer l'enregistrement
2. Pendant l'enregistrement, appuyer le bouton **Play/pause** pour faire une pause, appuyer sur **Play/pause** à nouveau pour reprendre l'enregistrement
3. Appuyer sur le bouton « **Menu** » pour sauvegarder l'enregistrement, le message « Mémoriser » s'affiche sur l'écran.
4. Maintenir enfoncée la touche « Menu » pour revenir au menu principal

Lire les enregistrements

1. Aller au mode musique (cf. mode musique), appuyer sur la touche « Menu » pour voir la liste des fichiers
2. Utiliser ◀ et ▶ et la touche « Menu » pour sélectionner le répertoire « VOICE »
3. Appuyer « Menu » pour commencer à lire l'enregistrement
4. Appuyer « Volume – » pour retourner au répertoire-père
5. Maintenir enfoncée la touche « Menu » pour revenir au menu principal

Mode réglages

Aller au mode réglage

- Depuis le menu principal, appuyer sur ◀ et ▶ pour sélectionner l'icône indiquée sur la capture d'écran suivante (Réglage):



- Appuyer sur « Menu » pour entrer dans le mode réglage

Dans le menu réglages, on peut configurer les paramètres suivants :

Réglage lecture
Enregistrement
Affichage
Explorer Auto
Arrêt automatique
Réglages usine

Réglages lecture

Depuis le menu de réglages

Utiliser ◀ / ▶ pour sélectionner « Réglages lecture »
Appuyer sur la touche « menu » pour y accéder

Utiliser ◀ / ▶ pour choisir le paramètre à régler.

A tout moment et quelque soit le sous menu courant, la touche « Volume –» vous permet de revenir au menu réglage précédent.

Réglage d'ordre en lecture

Depuis le menu « réglages lecture », utiliser ◀ / ▶ pour sélectionner dans le menu « Réglage de lecture » Appuyer sur la touche « Menu » pour y accéder.

Sélectionner avec les touches ◀ / ▶ entre « ordre » et « Aléatoire », et le valider avec la touche « Menu »

a) Mode de répétition

Utiliser ◀ / ▶ depuis le menu « Réglages lecture » pour sélectionner le sous menu « Mode répétition », et appuyer sur la touche « Menu » pour y accéder.

Utiliser les ◀ / ▶ pour choisir le mode désiré, vous avez le choix entre les modes suivants :

- | | |
|------------------------|--------------------------------------------------------|
| • Un titre à la fois | Pas de répétition, un seul titre à la fois |
| • Un titre en boucle | Un seul titre en boucle |
| • Un dossier à la fois | Lecture de tous les titres dans le dossier sélectionné |
| • Un dossier en boucle | Tous les titres du même dossier en boucle |
| • Tout une fois | Lecture de tous les titres |
| • Tout en boucle | Tous les titres en boucle |
| • Intro | Introduction |

b) Type de lecture

Par ordre : Lecture par ordre, ne peut fonctionner en mode de répétition (Un titre à la fois et Un titre en boucle)

Aléatoire : un titre au hasard dans le répertoire

c) Equaliseur prédéfini

Depuis le menu « réglages Lecture » Utiliser ◀/▶ pour sélectionner le paramètre « Equaliseur prédéfini » et valider avec la touche « Menu »

Six égaliseurs prédéfinis sont proposés par l'appareil : Normal, 3D, Rock, Pop, Classique, Bass.

Utiliser ◀/▶ pour sélectionner un égaliseur et appuyer sur le bouton « Menu » pour l'appliquer.

Vous pouvez aussi choisir l'égaliseur personnalisé qui peut être modifié dans « Perso »

Depuis le menu « réglages Lecture » Utiliser ◀/▶ pour sélectionner le paramètre « Equaliseur prédéfini » et valider avec la touche « Menu »

Utiliser ◀/▶ pour sélectionner une fréquence, et Volume “-” / Volume “+” pour régler son niveau acoustique.

Pour sauvegarder le réglage de l'égaliseur personnalisé, Utiliser ◀/▶ pour sélectionner « Oui » puis confirmer avec la touche « Menu ».

Pour appliquer l'égaliseur personnalisé allez dans le menu « Equaliseur prédéfini et choisir « PERSO » »

Enregistrement

Depuis le menu « réglages lecture » Utiliser ◀/▶ pour sélectionner le sous menu « Enregistrement », et la touche « Menu » pour entrer.

La qualité et le volume sont modifiables pour le mode d'enregistrement

Explorer Auto

Depuis le menu « réglages lecture » Utiliser ◀/▶ pour sélectionner le sous menu « Explorer auto », et la touche « Menu » pour entrer.

La temporisation est modifiable (Utiliser ◀/▶ et la touche « Menu » pour choisir et valider) pour le diaporama E-Book(Texte) et le mode Image (photo)

Affichage (Rétro éclairage)

Temporisation : le délai du rétro éclairage

Luminosité : 5 niveaux de luminosité proposés

Mode de rétro éclairage :

Standard : la luminosité d'écran sera au plus faible après le délai sélectionné dans la temporisation

Economique : L'écran s'éteint automatiquement après le délai sélectionné dans la temporisation

Noter : Appuyer sur une touche pour quitter le mode rétro éclairage

Système :

A propos : les informations de version, le stockage restant sur la mémoire interne et la carte SD

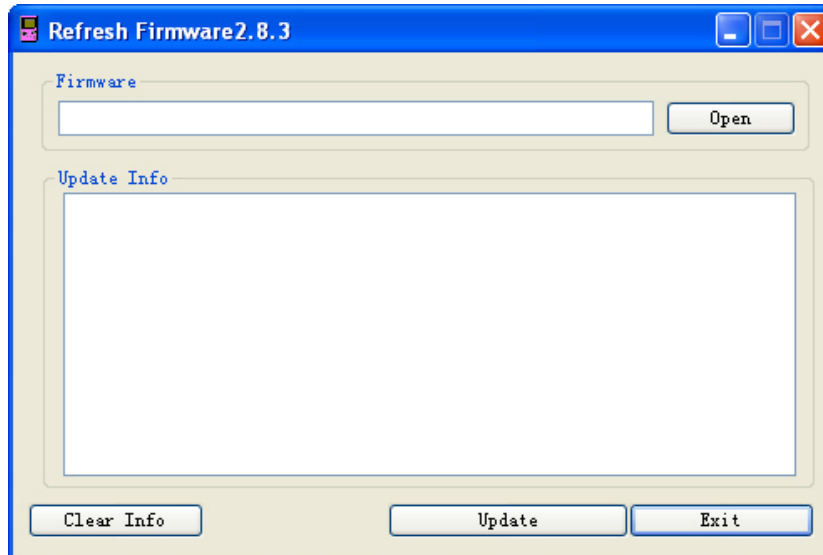
Mise à jour du système:

Attention : il est déconseillé de réaliser la mise à jour du système si ce n'était pas nécessaire

Pour pouvoir effectuer une mise à jour du système, il est nécessaire d'installer le logiciel **firmware upgrade tools** sur votre ordinateur, le logiciel **firmware upgrade tools** est fourni dans le CD, puis suivez les étapes suivantes :

1° Lancer le **firmware upgrade tools**

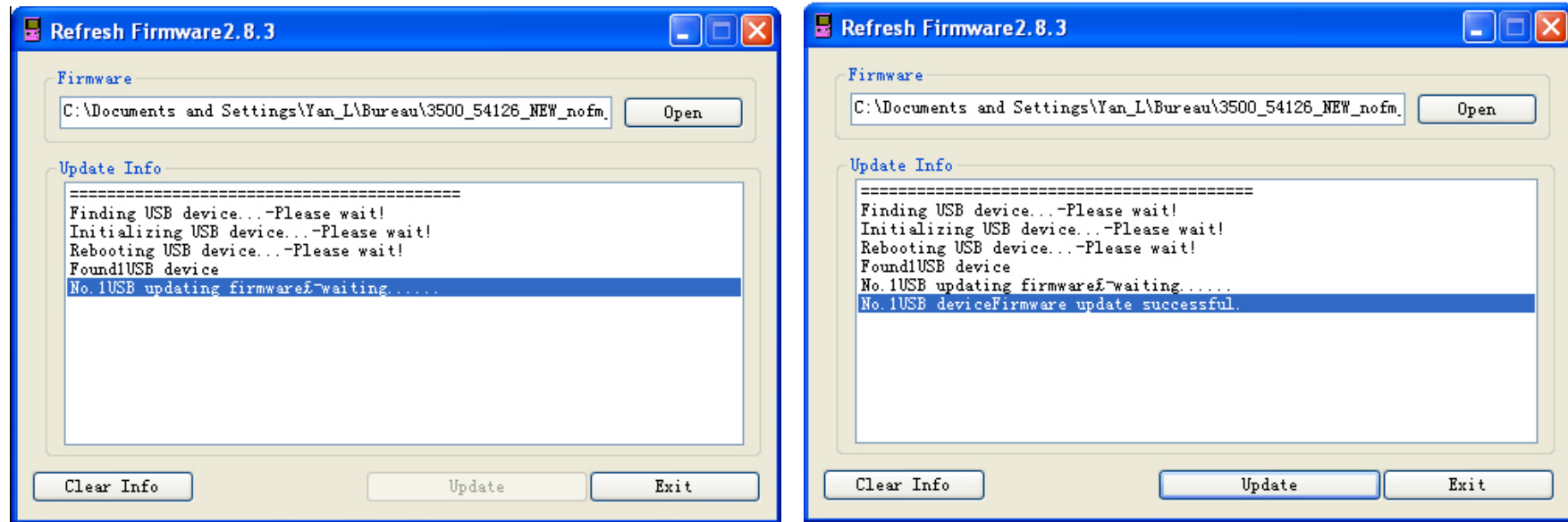
2° Sélectionner le fichier *.rfw (extension en **.rfw** disponible sur CD ou sur notre site Internet)



3° Il dispose deux moyens d'effectuer cet opération

- a.) Si l'appareil est allumé, suivez « Réglage → Système → mise à jour → Oui (à choisir en utilisant ◀ / ▶ et la touche « Menu » pour confirmer) », il s'affiche « USB connexion » sur l'écran, connecter le câble USB à l'appareil
- b.) La deuxième méthode est de mettre l'interrupteur On/Off sur la position « Off », maintenir enfoncée la touche « Menu » pendant au moins 20 secondes, connecter le câble USB à l'appareil avant la fin des 20 secondes.

4°) Quand l'icône USB s'affiche sur l'écran de l'appareil, cliquer sur « **Update** » du logiciel **firmware upgrade tools**



5°) Le temps d'attente est de 3 à 6 minutes, à la fin de la mise à jour, il affiche « No.1Rock USB deviceFirmware updating successful. » comme indiqué sur la capture ci-dessus

6°) Cliquer sur « **Exit** » pour quitter, déconnecter votre appareil

Réglage d'usine :

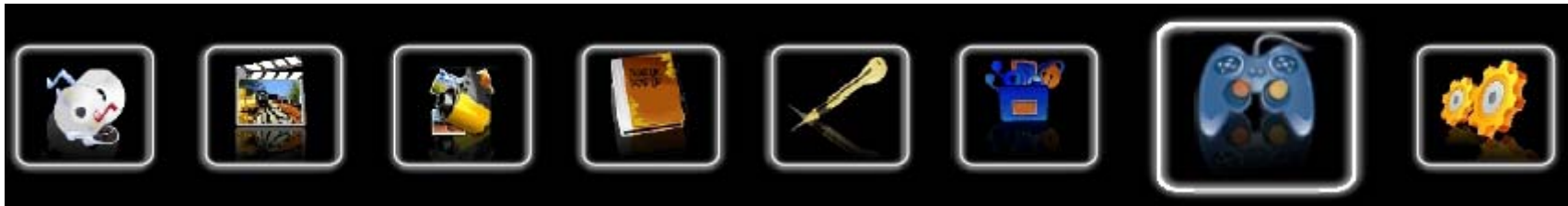
Permet de régler l'appareil avec les paramètres par défaut

Utiliser ◀ et ▶ pour sélectionner, et la touche « Menu » pour valider votre choix

Mode Jeux

Aller au mode Jeux

- Depuis le menu principal, appuyer sur ◀ et ▶ pour sélectionner l'icône Jeux :



- Appuyer sur « Menu » pour entrer dans le mode Jeux,.

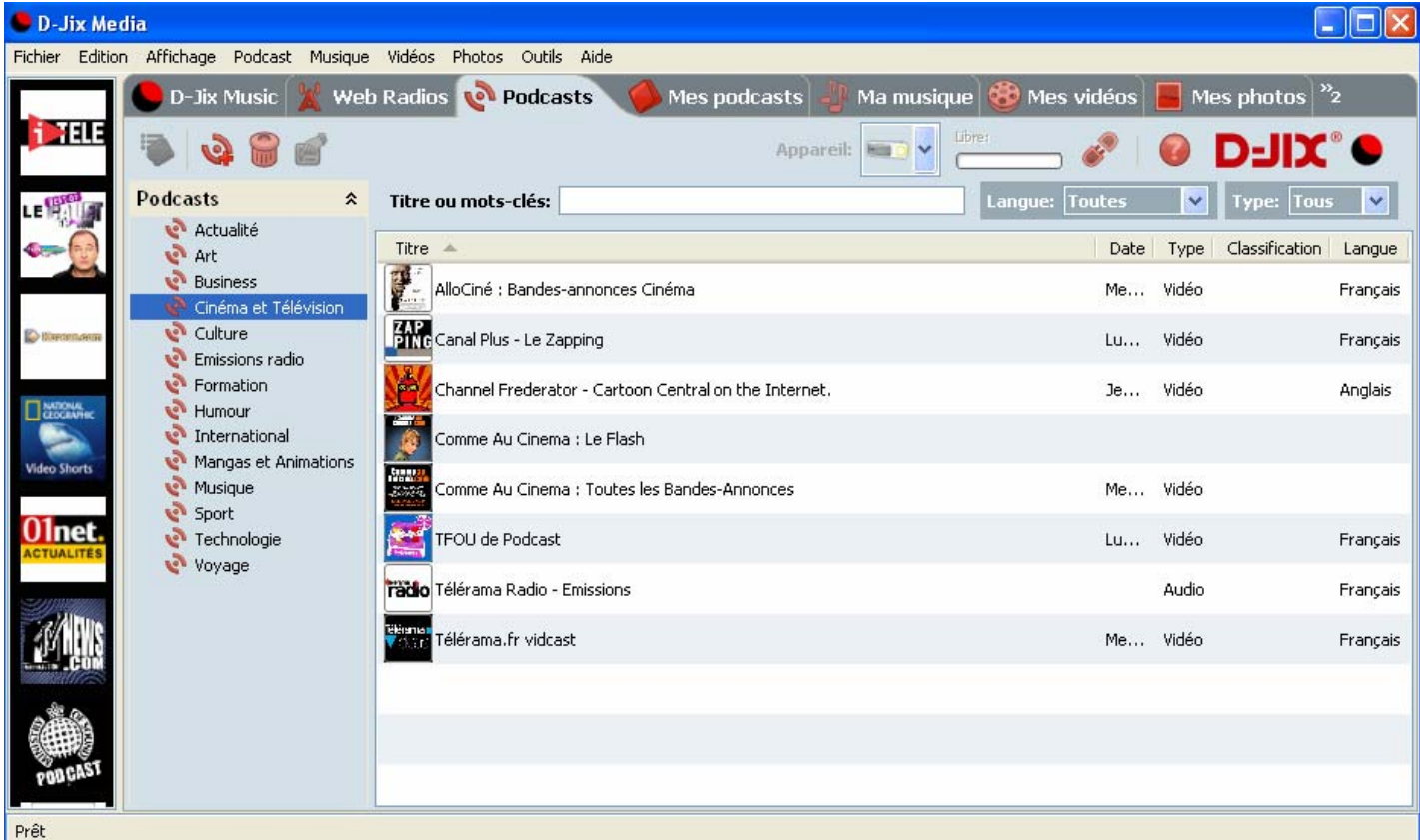
Les jeux :

Les jeux compatibles sont en extension rkp.

DJIX MEDIA

D-Jix Media est un logiciel qui vous permet de télécharger gratuitement du contenu multimédia (« podcasts ») depuis Internet sur votre baladeur D-Jix. D-Jix Media vous permet aussi de gérer les fichiers médias de votre ordinateur, votre musique et vos vidéos et de les transférer sur votre baladeur. Les vidéos peuvent être converties en fichier audio en utilisant le logiciel DJIX MEDIA.

Note :
Après l'installation de DJIX MEDIA, il est nécessaire de lire la notice d'utilisation disponible dans le menu d'aide → contenu l'aide.



Installation du logiciel D-JIX Media :

Installation automatique depuis le baladeur D-JIX:

1. Branchez votre baladeur D-JIX sur un port USB de votre ordinateur.
 2. Cliquez sur l'action « D-JIX Media »
- L'installation du logiciel se lance, suivez les étapes.

Installation manuelle depuis le baladeur D-JIX:

1. Branchez votre baladeur D-JIX sur un port USB de votre ordinateur.
2. Dans le « poste de travail » Windows, ouvrez le lecteur correspondant à votre baladeur:
 1. Double-cliquez sur le fichier d'installation: djixmedia.msi ou setup.exe

Installation depuis le CD:

1. Insérez le CD-Rom fourni avec votre baladeur.
2. L'installation du logiciel se lance, suivez les étapes.

Enregistrement du logiciel :

L'enregistrement gratuit vous permet de valider votre licence et de recevoir des mises à jour automatiques du logiciel. Vérifiez votre adresse de courrier électronique (email) et cliquez sur le bouton « OK ».

Vous recevrez votre code d'activation à 4 caractères (chiffres ou lettres) dans votre boîte aux lettres électronique.

Note:

Si vous ne recevez pas l'email, vérifiez dans la catégorie « courriers non désirés » (ou « Spam »).

Si au moment de l'installation vous n'avez pas de connexion Internet, ou pas d'adresse email, vous pouvez cliquer sur le bouton « S'enregistrer plus tard ».

Connecter le baladeur D-JIX :

Vérifiez que votre baladeur D-JIX est branché à votre ordinateur par le câble USB.
Le lecteur est reconnu et l'espace mémoire disponible sur le baladeur apparaît dans la barre d'outils.

Note :

Si votre appareil n'est pas reconnu automatiquement, référez-vous à la documentation pour la configuration manuelle. Cliquez sur le menu déroulant Aide / contenu de l'aide, section Gestionnaire d'appareils.

Transférer un Podcast sur votre baladeur D-JIX :

Note: *une connexion Internet est nécessaire pour utiliser les podcasts.*

Dans l'onglet podcasts, cliquez sur une catégorie (ex : Actualités). Double-cliquez sur le podcast que vous avez choisi (colonne de droite), il est alors automatiquement ajouté à votre liste de podcasts.

Cliquez sur l'icône de **synchronisation**.

Le dernier épisode du podcast que vous avez choisi est en cours de transfert vers votre baladeur.

Ejecter votre appareil par « D-JIX Media → Yuno-150 → Ejecter) et débranchez le baladeur de votre ordinateur

Le(s) fichier(s) vidéo se sont créés automatiquement dans le répertoire « MVIDEO » à la racine de la mémoire interne

Le(s) fichier(s) audio se sont créés automatiquement à la racine de la mémoire interne

Note :

Pour de plus amples informations, consultez la documentation du logiciel D-JIX Media accessible par le menu déroulant Aide / Contenu de l'aide.

Adobe Acrobat Reader TM est nécessaire.

Récapitulatifs des onglets :

La rubrique suivante répertorie l'ensemble des onglets disponibles dans D-JIX Media :

D-Jix Music

Accès à notre boutique d'achat de musique en ligne

Podcasts

Affiche le répertoire de podcasts. Permet l'organisation des podcasts au sein du répertoire et l'ajout à votre liste de podcasts.

Mes Podcasts

Permet d'organiser vos podcasts, de les écouter et de les synchroniser sur votre appareil mobile.

Ma musique

Affiche le contenu de votre bibliothèque de musique. Permet de lire vos musiques et de les synchroniser sur votre appareil mobile.

Mes vidéos

Affiche le contenu de votre bibliothèque de vidéos. Permet de lire vos vidéos et de les synchroniser sur votre appareil mobile.

Mes photos

Affiche le contenu de votre bibliothèque de photos. Permet d'afficher vos photos et de les synchroniser sur votre appareil mobile.

Appareil

Affiche des informations sur votre appareil (espace utilisé, espace libre,...). Affiche également les fichiers contenus sur votre lecteur. Permet de lire, de supprimer et de renommer ces fichiers.

FAQ

Affiche la Foire Aux Questions de D-JIX Media

Récapitulatifs des menus :

La rubrique suivante répertorie l'ensemble des menus et commandes disponibles dans D-JIX Media :

Fichier

Contient les commandes qui s'applique au fichier contenant votre liste de podcasts et à la fermeture de l'application.

Édition

Contient les commandes standard permettant l'édition de vos podcasts.

Affichage

Contient les commandes permettant de gérer l'affichage de la barre d'outils et du panneau de podcasts. Permet également de choisir l'apparence de votre application.

Podcast

Contient les commandes permettant d'ajouter, de synchroniser et d'éditer les propriétés de vos podcasts.

Musique

Contient les commandes permettant de sélectionner vos dossiers de musique et de synchroniser vos fichiers .

Vidéos

Contient les commandes permettant de sélectionner vos dossiers de vidéo et de synchroniser vos fichiers .

Photos

Contient les commandes permettant de sélectionner vos dossiers de photos et de synchroniser vos fichiers .

Outils

Ce menu contient des outils de gestion de vos appareils ainsi que la gestion de vos options.

Aide

Ce menu permet de démarrer l'aide de D-JIX Media. Vous avez également accès à des informations sur la version de D-JIX Media et à l'enregistrement gratuit du produit.

Notice de dépannage et de maintenance

Problème (symptômes)	Cause	Action
Allumage impossible, Ecran blanc	Présence d'un fichier d'extension non supporté (par exemple un .exe dans la racine) par le lecteur	Branchez le lecteur, et explorer son contenu, tout
	Batterie déchargée	Vérifier la charge de la batterie
	interrupteurs mal positionnés	Vérifier que l'interrupteur "ON/OFF" soit bien positionnés, ou bien déverrouiller le clavier (selon modèle) et puis un appui long sur le bouton play/pause pour allumer l'appareil. Attention : le bouton «on/off » joue le rôle d'un interrupteur. Sa position sur « on » n'allume pas l'appareil, il faut un appui long sur le bouton « play/pause »
Pas de fichiers visibles Mémoire mini SD non détectée, Lecteur non détecté (selon modèle)	Si lecteur est équipé d'une interface SD (ou mini SD, autre interface)	Vérifier le Format de fichier (la méthode de formatage). FAT 32* est à respecter si la carte mémoire SD (ou mini SD, autre carte) a plus de 2Go en taille mémoire.
	Mémoire corrompue ou Mémoire interne non détecté ou mémoire partiellement détectée	Formater la mémoire interne si nécessaire (FAT 32 et option formatage rapide sont recommandés)
Difficultés à	Connexion USB	Vérifier la connexion USB avec le PC

importer un fichier	Mémoire insuffisante	Vérifier la mémoire restante (réglage>Système>à propos)
Pas de réponse d'un bouton	Batterie insuffisante	Recharger la batterie
Pas de lecture possible	Réglage du volume très bas	Régler un volume adapté
	Connexion USB établie	Déconnecter le câble de l'appareil
Pas de connexion au PC possible	Utilisation de Windows 98	Installer le driver pour Windows 98, fourni avec le CD, puis rebrancher
Appareil non détecté par l'ordinateur	le pilote non mis à jour	Sur votre ordinateur (sous Windows) Aller dans : le menu « démarrer panneau de configuration, puis cliquer sur l'icône « système » , puis aller dans l'onglet « Matériel » , puis appuyer sur « gestionnaire de périphérique ». repérer l'endroit là où il y a un point d'interrogation en jaune, cliquer une première fois pour avoir une liste détaillée, cliquer avec le bouton droit de la souris, puis choisir « mettre à jour »
Arrêt soudain pendant la lecture	blocage	Réinitialiser l'appareil en poussant l'interrupteur d'alimentation sur "OFF" puis le replacer sur "ON", ou bien déverrouiller le clavier (selon modèle)
	Batterie épuisée	Recharger la batterie
Impossible d'encoder des fichiers vidéo (selon modèle)	L'ordinateur ne dispose pas des codecs requis	Installer les codecs fournis dans le CD afin de pouvoir convertir la vidéo en audio

Impossible de connecter votre appareil via D-Jix Média	Un fichier de système a été endommagé ou supprimé par l'utilisateur	Créer un nouveau fichier vide , et le renommer yuno500.conf (ou P1400.conf) Déplacer ce fichier à la racine de la mémoire interne
Impossible de lire un fichier audio	Fichier DRM	Yuno500 ne prend pas en charge les fichiers DRM.

Assistance téléphonique

En cas de problèmes, vous pouvez appeler le support technique D-JIX au :

Société D-JIX
www.djix.fr
Tel : 01 48 63 59 25

Champ d'application de la garantie :

La garantie fournisseur D-Jix est valable pour un usage normal du produit tel qu'il est défini dans le cadre de la notice d'utilisation.

Sont exclues de cette garantie, les détériorations dues à une cause étrangère à l'appareil.

En particulier, la garantie ne s'applique pas si l'appareil a été endommagé à la suite d'un choc ou d'une chute, d'une fausse manœuvre, d'un branchement non conforme aux instructions mentionnés dans la notice, de l'effet de foudre, de surtension secteur, d'une protection insuffisante contre la chaleur, l'humidité ou le gel. La garantie s'étend uniquement à la France Métropolitaine.

En tout état de cause, la garantie légale pour vices cachés s'appliquera conformément aux articles 1641 et suivants du Code Civil.

