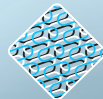


Oral-B® PROFESSIONALCARE
TRIUMPH™
SMART TECHNOLOGY...BRILLIANT RESULTS*

Oral-B® PROFESSIONALCARE 9000
TRIUMPH
SMART TECHNOLOGY...BRILLIANT RESULTS

Oral-B

BRAUN



Smart
TECHNOLOGY

powered by **BRAUN**

Oral-B



English	4	GB	0 800 73 11 792
Français	10	IRL	1 800 509 448
Polski	16	F	0 810 365 855
Český	22	B	0 800 14 592
Slovenský	28	LU	4 00 50 51
Magyar	34	PL	0 801 127 286 0 801 1 BRAUN
Slovenski	40	CZ	221 804 335
Türkçe	46	SK	02/5710 1135
Română	52	H	06-1-451-1256
Русский	58	HR	01/66 90 330
Українська	65	SLO	080 2822
عربي	78	TR	0 212 473 75 85
		RUS	8-800-200-20-20
		UA	+ 38 044 428 65 05
		HK	852-25249377 (Audio Supplies Company Ltd.)

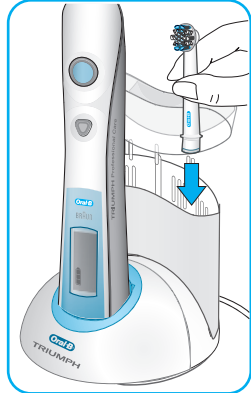
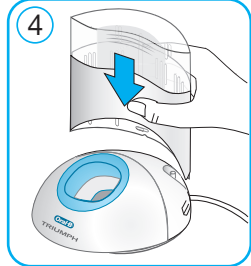
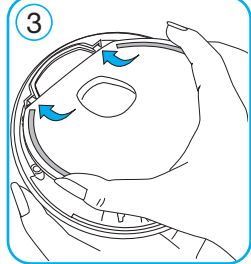
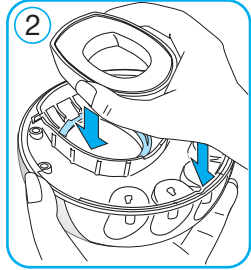
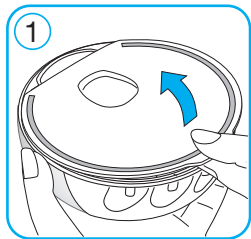
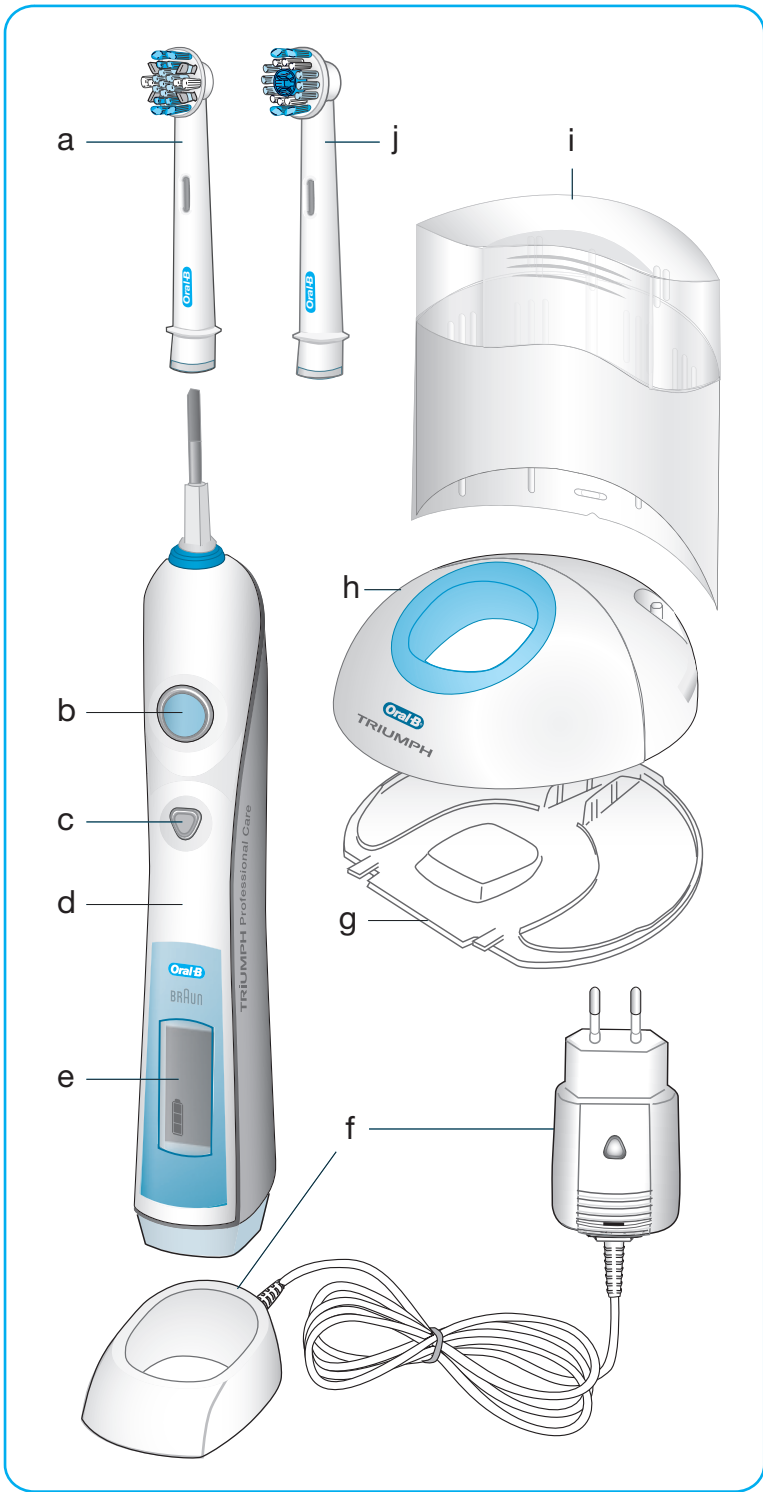
Internet:

www.oralb.com
www.braun.com
www.service.braun.com

Braun GmbH
Frankfurter Straße 145
61476 Kronberg/Germany

Type 3731

98579177/VI-08
GB/F/PL/CZ/SK/H/SLO/TR/RO/
RUS/UA/Arab



Oral-B Triumph has been carefully designed to offer you and your family a new and unique brushing experience that is both safe and effective. However, when using electrical products, basic safety precautions should always be followed.

Please read carefully before use.

Important

- The **Oral-B Triumph** is provided with a SmartPlug with integrated Safety Extra Low Voltage power supply. Do not exchange or manipulate any part of it. Otherwise there is the risk of electric shock. Periodically check the SmartPlug for damage. A damaged or non-functioning appliance shall no longer be used. Take it to an Oral-B Braun Service Centre.
- This product is not intended for use by children under age three.
- This appliance is not intended for use by children or persons with reduced physical or mental capabilities, unless they are given supervision by a person responsible for their safety. In general, we recommend that you keep the appliance out of reach of children.
- If the product is dropped, the brush head should be replaced before the next use even if no damage is visible.

Description

- a Oral-B FlossAction brush head
- b On/off button
- c Mode button
- d Handle
- e SmartDisplay
- f SmartPlug charger (includes charging ring and SmartPlug)
- g Base plate
- h Base station
- i Protective cover
- j Oral-B Pro White brush head (not with all models)

Specifications

D24.516.3 Triumph

Type: 3731

Voltage: 100-240 V

Frequency: 50-60 Hz

Power: 2,2 W

Noise level: 63 dB(A)

IP: 67

Connecting and charging

Your toothbrush has a waterproof handle, is electrically safe and is designed for use in the bathroom.

To assemble the base station (h) as a charging unit, detach the base plate (g) first (①, page 3). Place the charging ring into the base station and attach the base plate as shown (② and ③, page 3). Then insert the protective cover (i) on the back of your base station (see diagram ④, page 3).

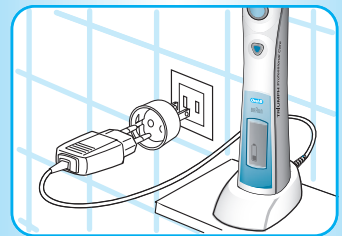
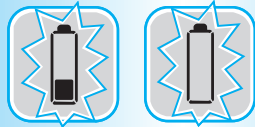
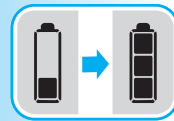
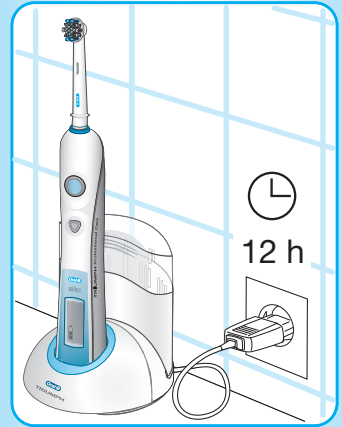
- Plug the SmartPlug into an electrical outlet and place the toothbrush handle (d) on the charging unit. Alternatively, **Oral-B Triumph** can be charged by placing the handle directly into the charging ring while the SmartPlug is plugged in.

- A battery symbol should appear in the SmartDisplay (e). The battery symbol will fill up while the handle is being charged. Once the handle is fully charged, the battery symbol is completely filled with three bars. A full charge takes at least 12 hours and enables approximately two weeks of regular brushing (twice a day, 2 minutes).

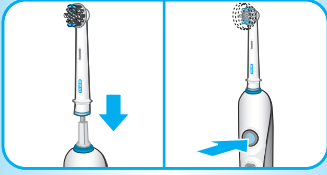
Please note: If the battery symbol is not displayed immediately, continue charging. It will appear in 10–15 minutes.

- When the rechargeable battery is low, the battery symbol with one remaining bar starts flashing. Your toothbrush will slow down and then stop. It is time to recharge your toothbrush. When the battery is fully discharged, the empty frame of the battery symbol flashes. It will then need a 15-minute charge before you can use it for a 2-minute brushing.
- For everyday use, the toothbrush handle can be stored on the charging unit to maintain it at full power. There is no risk of overcharging the battery.
- To maintain the maximum capacity of the rechargeable battery, unplug the charging unit and fully discharge the handle by regular use at least every 6 months.

Oral-B Triumph is convenient for travelling because you only need the compact SmartPlug charger and an appropriate travel adapter for recharging in foreign countries. For electric specifications, see printing on the SmartPlug.



Using your toothbrush

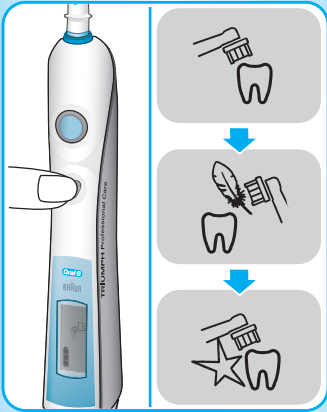


Attach an Oral-B brush head to the handle. You can use any kind of toothpaste. To avoid splashing, guide the brush head to your teeth before switching the appliance on.

Brushing modes

Oral-B Triumph offers different brushing modes for varying oral care needs:

- «**Clean**» – Exceptional mouth cleaning.
- «**Sensitive**» – Gentle, yet thorough cleaning for sensitive areas.
- «**Polish**» – Exceptional polishing and natural whitening for occasional or everyday use.



How to switch between brushing modes:

- Your toothbrush automatically starts in the «Clean» mode when pressing the on/off button.
- To shift from the «Clean» to the «Sensitive» mode, press the mode button once.
- If you wish to switch to the «Polish» mode, press the mode button again.
- To return from any mode to the «Clean» mode, press and hold the mode button.
- To turn your brush off, press the on/off button.

Please note: the «Polish» mode is best used with an Oral-B Pro White brush head (not with all models). Once the Oral-B Pro White is attached, press the on/off button and your toothbrush automatically starts in the «Polish» mode (please see «Brush heads»).



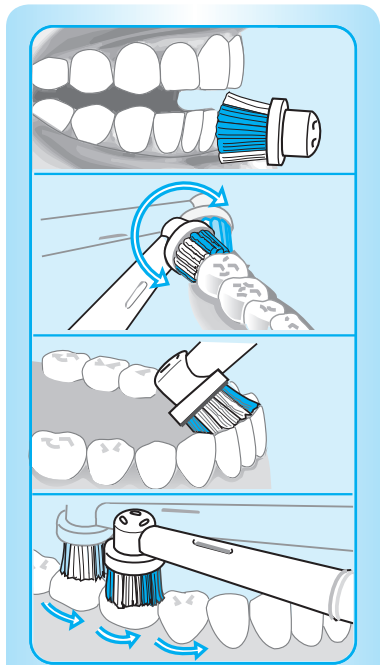
During brushing, the SmartDisplay shows the brushing mode you have selected, followed by a «smiley», when you reach the dental professional recommended 2-minute brushing time. The «smiley» will be displayed for 30 seconds before it disappears automatically. Alternatively, you can directly clear the «smiley» on the display by pushing the mode button.

Brushing technique

- Guide the brush head slowly from tooth to tooth.
- Hold the brush head in place for a few seconds before moving on to the next tooth.
- Brush the gums as well as the teeth, first the outsides, then the insides, finally the chewing surfaces.
- Do not press too hard or scrub, simply let the brush do all the work.

For optimal brushing **Oral-B Triumph** has a pressure control feature to promote gentle brushing. This helps protect your gums from excessive brushing and makes your toothbrush easy to operate.

If too much pressure is applied, the oscillating movement of the brush head will continue but the pulsation will stop. In addition to feeling it, you can also hear a different sound.

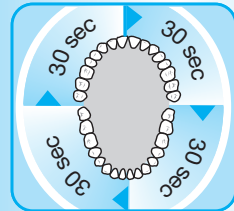


Professional Timer

For an overall clean, the «Professional Timer» helps you brush the four quadrants of your mouth equally. It signals with a short stuttering sound at 30-second intervals that it is time to move to the next quadrant of your mouth, followed by a long stuttering sound when you reach the recommended 2-minute mark.

The «Professional Timer» memorizes the elapsed brushing time, even when the handle is briefly switched off during brushing. Only when pausing longer than 30 sec. the timer resets to the initial starting point.

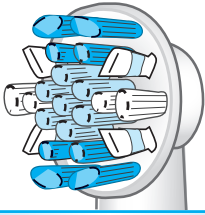
In the first days of using the toothbrush, your gums may bleed slightly. In general, bleeding should stop after a few days. Should it persist after two weeks, please consult your dentist or hygienist. If you have sensitive teeth and gums, Oral-B recommends using the «Sensitive» mode.



Brush heads

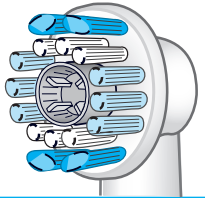
The Oral-B FlossAction and Oral-B Pro White (not with all models) brush heads contain a «smart chip» to communicate with the electronics inside the **Oral-B Triumph** handle.

The «smart chip» works for you, automatically switching to the appropriate brushing mode for the attached brush head. Nevertheless, you can select other brushing modes to customize your routine.



Oral-B FlossAction brush head

The Oral-B FlossAction brush head is recommended for everyday deep cleaning. It features MicroPulse bristles that get deep in hard-to-reach areas between your teeth, gently removing plaque. The brush head's outer bristles surround each tooth, providing thorough overall plaque removal.



Oral-B Pro White brush head (not with all models)

The Oral-B Pro White brush head is for occasional or everyday polishing. It features a dentist-inspired polishing cup to remove stains that can come from coffee, tea and tobacco for effective brightening.

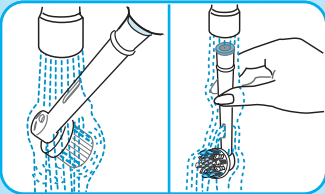
Please note: children under 12 should not use the Oral-B Pro White brush head.

We do not recommend using the Oral-B Pro White or Oral-B FlossAction brush head with braces. Oral-B's Ortho brush head is specifically designed to clean around braces and wires and can be used with the **Oral-B Triumph**.

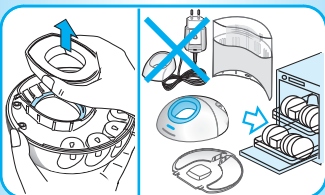


Oral-B Triumph has Smart Technology that helps you remember when to replace your brush head for optimal brushing. Dental professionals recommend that you change your brush head every three months. As soon as your Oral-B FlossAction or Oral-B Pro White brush head has surpassed the recommended usage, the SmartDisplay shows the «Replace Brushhead» icon. Replace with a new brush head to get optimal brushing results. If you notice unusual wear before receiving the «Replace Brushhead» icon on the SmartDisplay, replace your brush head immediately.

Cleaning recommendations



- After brushing, rinse your brush head thoroughly under running water.
- Remove the brush head from the handle and clean both parts separately under running water. Then wipe them dry before you put the handle on the charging unit.



- Before cleaning your charging unit, make sure you disassemble it first. The charging ring and the SmartPlug should never be placed in the dishwasher. However, all other parts (base station, base plate and protective cover) are dishwasher-safe.

- From time to time, you can also clean the charging ring and the SmartPlug with a damp cloth. The SmartPlug charger should never be placed in water.

Subject to change without notice.

This product conforms to the European Directives EMC 2004/108/EC and Low Voltage 2006/95/EC.



This product contains rechargeable batteries.

In the interest of protecting the environment, please do not dispose of the product in the household waste at the end of its useful life. Disposal can take place at an Oral-B Braun Service Centre or at appropriate collection points provided in your country.



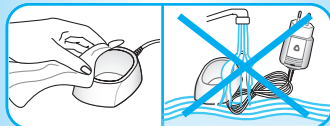
Guarantee

We grant 2 years limited guarantee on the product commencing on the date of purchase. Within the guarantee period we will eliminate, free of charge, any defects in the appliance resulting from faults in materials or workmanship, either by repairing or replacing the complete appliance as we may choose.

This guarantee extends to every country where this appliance is supplied by Braun or its appointed distributor.

This guarantee does not cover: damage due to improper use, normal wear or use, especially regarding the brush heads, as well as defects that have a negligible effect on the value or operation of the appliance. The guarantee becomes void if repairs are undertaken by unauthorised persons and if original Braun parts are not used.

To obtain service within the guarantee period, hand in or send the complete appliance with your sales receipt to an authorised Oral-B Braun Service Centre.



La brosse **Oral-B Triumph** a été soigneusement conçue pour vous fournir, ainsi qu'à votre famille, une nouvelle et unique expérience de brossage à la fois sûre et efficace. Toutefois, lorsque vous utilisez des appareils électriques, il convient de respecter quelques précautions de base en termes de sécurité.

Veuillez lire attentivement ce qui suit avant utilisation.

Important

- La brosse **Oral-B Triumph** est fournie avec un chargeur SmartPlug et une alimentation ultra basse tension à sécurité intégrée. Ne pas tenter d'échanger ou de manipuler une quelconque partie de la brosse. Dans le cas contraire, il existe un risque de choc électrique. Contrôlez régulièrement que le chargeur SmartPlug ne présente pas de trace de dommages. Un appareil endommagé ou ne fonctionnant pas ne doit plus être utilisé. Apportez-le dans un centre de service Oral-B Braun.
- Ce produit n'est pas conçu pour être utilisé par des enfants de moins de trois ans.
- L'appareil n'est pas conçu pour être utilisé par des enfants ou des personnes déficientes mentales ou physiques, à moins que celles-ci ne soient sous la surveillance d'une personne responsable de leur sécurité. En général, nous vous recommandons de tenir l'appareil hors de portée des enfants.
- En cas de chute de l'appareil, remplacez la tête de brosse avant l'utilisation suivante, même si aucun dommage n'est visible.

Description

- a Tête de brosse Oral-B FlossAction
- b Bouton marche/arrêt
- c Bouton Mode
- d Poignée
- e Affichage SmartDisplay
- f Chargeur SmartPlug (inclut une sonnerie de charge et SmartPlug)
- g Plaque de base
- h Station de base
- i Couvercle de protection
- j Tête de brosse Oral-B Pro White (non fournie avec tous les modèles)

Branchement et charge

Votre brosse à dents est dotée d'une poignée étanche, ne présente pas de danger électrique et a été conçue pour être utilisée dans la salle de bain.

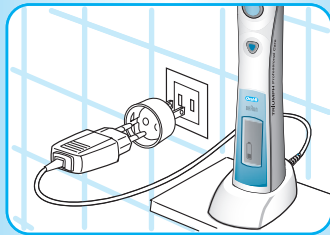
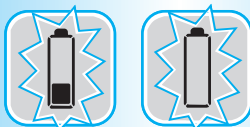
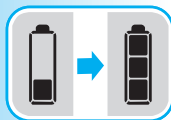
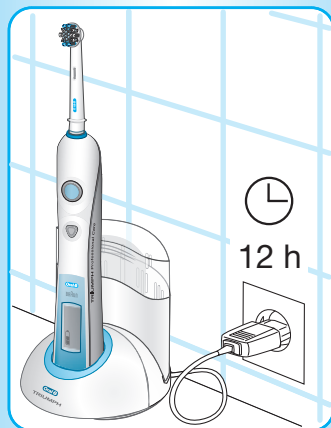
Pour monter la station de base (h) comme unité de charge, commencez par détacher la plaque de base (g) (①, page 3). Placez l'anneau de charge dans la station de base et fixez la plaque de base comme indiqué (② et ③, page 3). Ensuite, insérez le cache protecteur (i) à l'arrière de votre station de base (cf. schéma ④, page 3).

- Raccordez le chargeur SmartPlug à une prise électrique et placez la poignée de la brosse à dents (d) sur l'unité de charge. Vous pouvez aussi charger la brosse **Oral-B Triumph** en plaçant la poignée directement dans l'anneau de charge tandis que le chargeur SmartPlug est raccordé.
- Un symbole de batterie devrait apparaître dans l'afficheur SmartDisplay (e). Il se remplit pendant que la poignée est en charge. Une fois la poignée entièrement chargée, le symbole de batterie est plein et comprend trois barres. Une charge complète prend au moins 12 heures et permet d'utiliser la brosse pendant environ deux semaines de brossage régulier (deux fois par jour, 2 minutes).

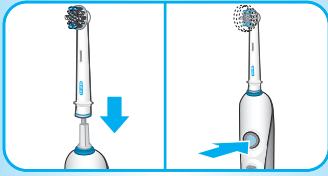
Remarque : si le symbole de la batterie ne s'affiche pas immédiatement, continuez de charger. Il apparaîtra au bout de 10 à 15 minutes.

- Lorsque la batterie rechargeable est faible, le symbole de batterie avec une barre restante commence à clignoter. Votre brosse à dent va ralentir puis s'arrêter. Il est temps de la recharger. Lorsque la batterie est entièrement rechargée, le cadre vide du symbole de la batterie clignote. Il faudra alors 15 minutes de charge avant de pouvoir à nouveau utiliser la brosse pour un brossage de 2 minutes.
- Pour un usage quotidien, la poignée de la brosse à dents peut être placée sur l'unité de charge afin de maintenir un niveau de charge complet. Il n'y a pas de risque de surcharge de la batterie.
- Pour préserver la capacité optimale de la batterie rechargeable, procédez ainsi au moins tous les six mois : débranchez l'unité de charge et déchargez entièrement la poignée en vous servant régulièrement de l'appareil.

La brosse **Oral-B Triumph** est pratique pour voyager car vous n'avez besoin que du chargeur SmartPlug compact et d'un adaptateur de voyage approprié pour recharger dans des pays étrangers. Pour les caractéristiques électriques, reportez-vous à l'impression sur le chargeur SmartPlug.



Utilisation de votre brosse à dents



Fixez une tête de brosse Oral-B à la poignée. Vous pouvez utiliser n'importe quel dentifrice. Pour éviter les éclaboussures, guidez la tête de brosse sur vos dents avant de mettre l'appareil en marche.

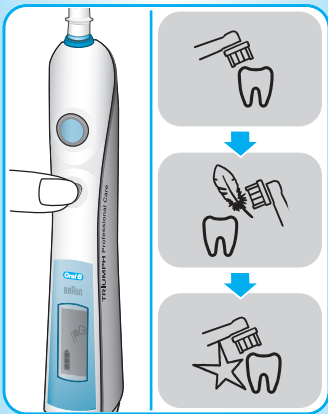
Modes de brossage

La brosse **Oral-B Triumph** propose différents modes de brossage pour différents besoins de soins oraux :

- « **Clean** » – Nettoyage exceptionnel de la bouche.
- « **Sensitive** » – Nettoyage doux mais minutieux pour les zones sensibles.
- « **Polish** » – Polissage exceptionnel et blanchissage naturel pour une utilisation occasionnelle ou quotidienne.

Comment passer d'un mode de brossage à un autre :

- La brosse à dents démarre automatiquement en mode « Clean » lorsque vous appuyez sur le bouton marche/arrêt.
- Pour passer du mode « Clean » au mode « Sensitive », appuyez une fois sur le bouton de mode.
- Si vous voulez passer au mode « Polish », appuyez à nouveau sur le bouton de mode.
- Pour retourner de n'importe quel mode au mode « Clean », appuyez sur le bouton de mode est maintenez-le enfoncé.
- Pour mettre la brosse hors tension, appuyez sur le bouton marche/arrêt.



Remarque : pour utiliser au mieux le mode « Polish », optez pour une tête de brosse Oral-B Pro White (non disponible avec tous les modèles). Une fois que la tête de brosse Oral-B Pro White est fixée, appuyez sur le bouton marche/arrêt et votre brosse à dents démarre automatiquement en mode « Polish » (reportez-vous à la section « Têtes de brosse »).



Pendant le brossage, l'affichage SmartDisplay indique le mode de brossage que vous avez sélectionné, suivi d'un « smiley », lorsque vous avez atteint la durée de brossage de deux minutes recommandée par les professionnels des soins dentaires. Le « smiley » sera affiché pendant 30 secondes avant de disparaître automatiquement. Vous pouvez aussi effacer directement le « smiley » sur l'affichage en appuyant sur le bouton de mode.

Technique de brossage

- Guidez la tête de brosse lentement d'une dent à l'autre.
- Maintenez la tête de brosse en place pendant quelques secondes avant de passer à la dent suivante.
- Brossez les gencives ainsi que les dents, en commençant par les extérieures, puis les intérieures et enfin les surfaces de mastication.
- N'appuyez ni ne brossez pas trop fort, laissez simplement la brosse faire tout le travail.

Pour un brossage optimal, la brosse à dents **Oral-B Triumph** possède une fonction de contrôle de la pression permettant de favoriser un brossage doux. Cela aide à protéger vos gencives contre un brossage excessif et facilite l'utilisation de votre brosse à dent. Si une pression trop importante est appliquée, le mouvement d'oscillation de la tête de brosse se poursuit, mais la pulsation cesse. En plus de le sentir, vous entendrez également un autre son.

Chronomètre professionnel

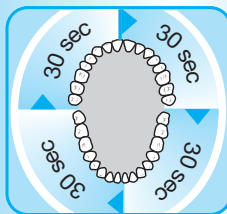
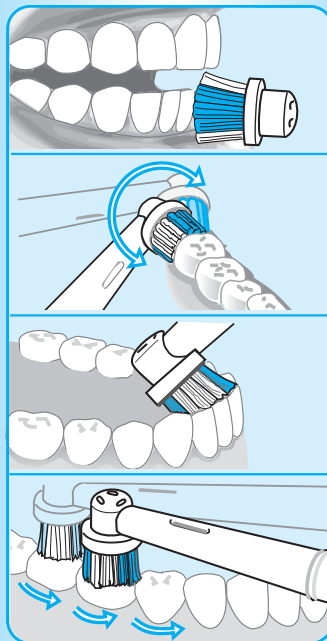
Pour un nettoyage général, le « chronomètre professionnel » vous aide à brosser les quatre quadrants de la bouche pendant la même durée. Il émet un court son entrecoupé à intervalles de 30 secondes indiquant ainsi qu'il est temps de passer au quadrant suivant de votre bouche, puis émet un son long au bout des 2 minutes recommandées.

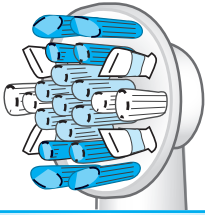
Le « chronomètre professionnel » mémorise le temps de brossage écoulé, même lorsque la poignée est brièvement éteinte pendant le brossage. Ce n'est que lorsque l'arrêt dépasse les 30 secondes que le chronomètre revient au point de départ initial.

Les premiers jours d'utilisation de la brosse à dents, vos gencives peuvent saigner légèrement. En général, le saignement devrait cesser après quelques jours. S'il persiste au-delà de deux semaines, veuillez consulter votre dentiste ou votre hygiéniste dentaire. Si vous avez les dents et gencives sensibles, Oral-B recommande l'utilisation du mode « Sensitive ».

Têtes de brosse

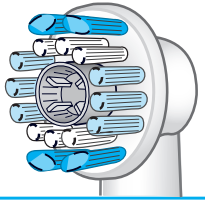
Les têtes de brosse Oral-B FlossAction et Oral-B Pro White (non fournies avec tous les modèles) contiennent une « puce intelligente » permettant de communiquer avec les composants électroniques à l'intérieur de la poignée **Oral-B Triumph**. Cette « puce intelligente » travaille pour vous, basculant automatiquement vers le mode adéquat en fonction de la tête de brosse fixée. Toutefois, vous pouvez choisir d'autres modes afin de personnaliser le brossage.





Tête de brosse Oral-B FlossAction

La tête de brosse Oral-B FlossAction est recommandée pour un nettoyage quotidien en profondeur. Elle comprend des poils MicroPulse capables d'atteindre les zones difficiles entre vos dents, en supprimant en douceur la plaque dentaire. Les poils extérieurs de la tête de brosse entourent la dent, assurant une élimination minutieuse de l'ensemble de la plaque dentaire.



Tête de brosse Oral-B Pro White (non fournie avec tous les modèles)

La tête de brosse Oral-B Pro White sert au polissage occasionnel et quotidien. Elle présente une coupe de polissage inspirée par des dentistes, qui permet de supprimer les tâches telles que celles dues au café, au thé et au tabac pour une blancheur éclatante. Remarque : la tête de brosse Oral-B Pro White n'est pas conçue pour être utilisée par des enfants de moins de 12 ans.

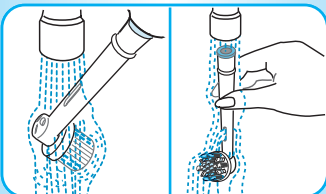
Nous ne recommandons pas l'utilisation de la tête de brosse Oral-B Pro White ou Oral-B FlossAction avec des appareils dentaires. La tête de brosse Oral-B Ortho est spécifiquement conçue pour nettoyer autour des appareils dentaires et peuvent être utilisés avec la brosse Oral-B Triumph.

La brosse **Oral-B Triumph** dispose d'une technologie intelligente qui vous rappelle quand vous devez remplacer votre tête de brosse pour un brossage optimal. Les professionnels des soins dentaires vous recommandent de changer de tête de brosse tous les trois mois. Dès que la tête de brosse Oral-B FlossAction ou Oral-B Pro White a dépassé l'usage recommandé, l'écran SmartDisplay affiche l'icône « Replace Brushhead » (remplacer la tête de brosse). Remplacez par une nouvelle tête de brosse pour obtenir des résultats de brossage optimaux. Si vous remarquez une usure inhabituelle avant que l'icône « Replace Brushhead » ne s'affiche sur l'écran SmartDisplay, remplacez la tête de brosse immédiatement.

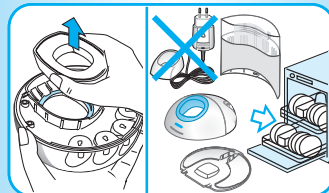


Recommandations relatives au nettoyage

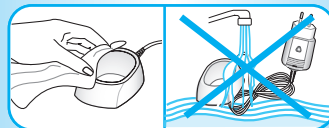
- Après le brossage, rincez minutieusement la tête de brosse à l'eau claire.
- Retirez la tête de brosse de la poignée et nettoyez les deux pièces séparément à l'eau claire. Ensuite, séchez-les avant de remettre la poignée sur l'unité de charge.



- Avant de nettoyer l'unité de charge, veuillez d'abord à la démonter. L'anneau de charge et le chargeur SmartPlug ne doivent jamais être mis au lave-vaisselle. En revanche, les autres pièces (station de base, plaque de base et cache protecteur) le peuvent.



- De temps en temps, vous pouvez également nettoyer l'anneau de charge et le chargeur SmartPlug à l'aide d'un tissu humide. Le chargeur SmartPlug ne doit jamais être mis dans l'eau.



Soumis à modification sans préavis.

Ce produit est conforme aux directives européennes EMC 2004/108/CE et Basse tension 2006/95/CE.



Ce produit contient des batteries rechargeables. Dans l'intérêt de la protection de l'environnement, veuillez ne pas jeter le produit avec les déchets ménagers. Adressez-vous à un centre de service Oral-B Braun ou un point de collecte approprié prévu à cet effet dans votre pays.



Garantie

Nous accordons une garantie limitée de 2 ans sur le produit à partir de la date d'achat. Au cours de la période de garantie, nous éliminerons, gratuitement, toute anomalie de l'appareil résultant de défauts de matériel ou de fabrication, soit en réparant soit en remplaçant l'appareil complet à notre discrétion.

La présente garantie s'étend à tout pays dans lequel l'appareil est fourni par Braun ou son distributeur agréé.

Cette garantie ne couvre pas : les dommages dus à une utilisation incorrecte, l'usure ou l'utilisation normale, en particulier pour ce qui est des têtes de brosse, ainsi que les défauts ayant un effet négligeable sur la valeur ou le fonctionnement de l'appareil. La garantie devient caduque si des réparations sont effectuées par des personnes non autorisées et si les pièces utilisées ne sont pas des pièces Braun d'origine.

Pour faire réparer votre appareil pendant la période de garantie, apportez ou envoyez l'appareil complet avec votre preuve d'achat à un centre de service Oral-B Braun agréé.

Szczoteczka Oral-B Triumph została starannie zaprojektowana, aby zapewnić Tobie i Twojej rodzinie nowy, unikalny sposób czyszczenia zębów, który jest zarówno efektywny jak i bezpieczny. Niemniej przy korzystaniu z urządzeń elektrycznych należy zawsze stosować się do zalecanych środków ostrożności.

Prosimy o zapoznanie się z treścią instrukcji przed rozpoczęciem użytkowania.

Ważne

- Szczoteczka Oral-B Triumph jest wyposażona we wtyczkę SmartPlug ze zintegrowanym źródłem zasilania prądem o niskim napięciu. Nie wolno jej wymieniać ani manipulować przy którejkolwiek z jej części. W przeciwnym razie istnieje ryzyko porażenia prądem. Od czasu do czasu należy sprawdzać, czy wtyczka SmartPlug nie jest uszkodzona. Urządzenie uszkodzone lub nie działające nie nadaje się do użytku. Należy je zanieść do punktu serwisowego Oral-B firmy Braun.
- Produkt ten nie jest przeznaczony do użytku dla dzieci poniżej 3 roku życia.
- Urządzenie nie jest przeznaczone do użytku dla dzieci lub osób o ograniczonej sprawności fizycznej lub umysłowej, chyba że robią to pod nadzorem osoby odpowiedzialnej za ich bezpieczeństwo. Zasadniczo zaleca się przechowywać urządzenie poza zasięgiem dzieci.
- W przypadku upuszczenia urządzenia przed kolejnym użyciem należy wymienić końcówkę, nawet jeśli nie widać na niej żadnych uszkodzeń.

Opis

- a Wymienna końcówka Oral-B FlossAction
- b Włącznik
- c Przycisk zmiany trybu szczotkowania
- d Rączka szczoteczki
- e Wyświetlacz SmartDisplay
- f Ładowarka SmartPlug (z nakładką ładującą i wtyczką SmartPlug)
- g Podstawa bazy
- h Baza ładująca
- i Pokrywa ochronna
- j Wymienna końcówka Oral-B Pro White (dostępna w wybranych modelach)

Podłączenie i ładowanie

Szczoteczka wyposażona jest w wodoodporną rączkę, zabezpieczoną elektrycznie i przeznaczoną do używania w łazience.

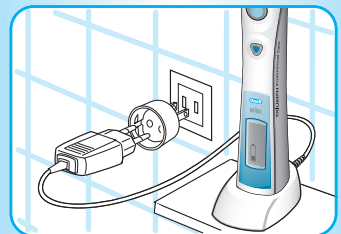
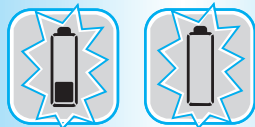
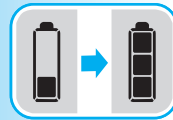
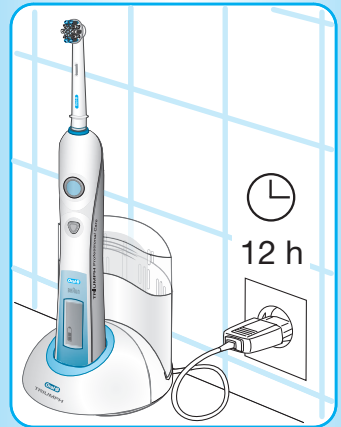
Aby złożyć bazę ładującą (h), należy najpierw zdjąć podstawę bazy (g) (1, str. 3). Następnie należy włożyć nakładkę ładującą do bazy i nałożyć podstawę bazy, w sposób pokazany na rysunku (2 i 3, str. 3). Następnie nałożyć pokrywę ochronną (i) na tył bazy ładującej (zob. rysunek 4, str. 3).

- Podłączyć wtyczkę SmartPlug do gniazdka i postawić rączkę szczoteczki (d) na stacji ładującej. Szczoteczkę **Oral-B Triumph** można także naładować poprzez włożenie rączki bezpośrednio do nakładki, gdy wtyczka SmartPlug jest podłączona.
- Na wyświetlaczu SmartDisplay (e) powinien pojawić się symbol baterii. Symbol baterii będzie pokazywał stan akumulatora podczas ładowania. Gdy akumulator będzie w pełni naładowany, symbol baterii wyświetli trzy kreski. Pełne ładowanie zajmuje co najmniej 12 godzin i pozwala na około 2 tygodni normalnego szczotkowania (dwa razy dziennie przez 2 minuty).

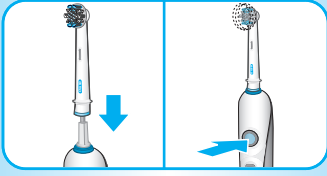
Uwaga: jeżeli symbol baterii nie pojawi się od razu na wyświetlaczu, należy kontynuować ładowanie. Symbol wyświetli się w ciągu 10–15 minut.

- Kiedy poziom naładowania akumulatora będzie niski, symbol baterii z jedną kreską zacznie migotać na wyświetlaczu. Szczoteczka zwolni obroty, a następnie zatrzyma się. Oznacza to, że należy ponownie naładować szczoteczkę. Jeżeli akumulator jest rozładowany, na wyświetlaczu miga symbol pustej baterii. W takim wypadku, aby użyć szczoteczki do 2-minutowego szczotkowania, należy ładować akumulator przez 15 minut.
- W przypadku codziennego użytkowania rączkę szczoteczki można przechowywać na podłączonej do sieci bazie ładującej, aby zapewnić pełną moc urządzenia. Akumulator jest zabezpieczony przed przeładowaniem.
- Aby zachować maksymalną pojemność akumulatora, należy co najmniej raz na 6 miesięcy odłączyć stację ładującą od sieci i całkowicie rozładowywać akumulator.

Szczoteczka **Oral-B Triumph** jest wygodna w podróży, ponieważ wymaga tylko kompaktowej ładowarki SmartPlug i odpowiedniego adaptera do ładowania w innych krajach. Specyfikacje elektryczne są nadrukowane na ładowarce SmartPlug.



Używanie szczoteczki



Nałożyć końcówkę Oral-B na rączkę. Można używać pasty każdego rodzaju. Aby uniknąć rozpryskiwania się pasty, przed włączeniem urządzenia należy przytknąć szczoteczkę do powierzchni zębów.

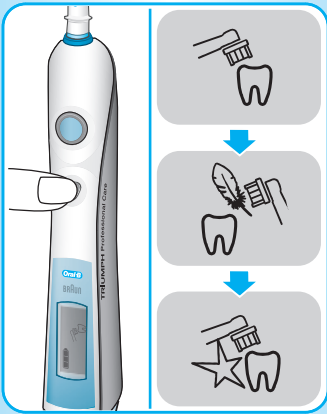
Tryby szczotkowania

Szczoteczka **Oral-B Triumph** posiada kilka trybów szczotkowania odpowiednich do różnych potrzeb związanych z higieną jamy ustnej:

Czyszczenie – Doskonałe czyszczenie jamy ustnej.

Tryb delikatny – Delikatne i dokładne czyszczenie wrażliwych fragmentów jamy ustnej.

Polerowanie – Doskonałe polerowanie i naturalne wybielanie do stosowania od czasu do czasu lub na co dzień.



Przełączanie trybów szczotkowania:

- Szczoteczka automatycznie uruchamia się w trybie Czyszczenie po wciśnięciu włącznika.
- Aby zmienić tryb Czyszczenie na tryb delikatny, należy wcisnąć przycisk zmiany trybu jeden raz.
- Aby zmienić tryb na Polerowanie, należy ponownie wcisnąć przycisk zmiany trybu.
- Aby powrócić do trybu Czyszczenie z dowolnego innego trybu, należy wcisnąć i przytrzymać przycisk zmiany trybu.
- Aby wyłączyć szczoteczkę, należy ponownie nacisnąć włącznik.

Uwaga: tryb Polerowanie sprawdza się najlepiej, gdy stosowana jest końcówka wymienna Oral-B Pro White (dostępna w wybranych modelach). Po założeniu końcówki Oral-B Pro White należy wcisnąć włącznik, a szczoteczka automatycznie uruchomi się w trybie Polerowanie (zob. «Końcówki»).



Podczas szczotkowania na wyświetlaczu SmartDisplay pokazuje się wybrany tryb szczotkowania, a po upływie zalecanych 2 minut szczotkowania wyświetla się uśmiechnięta buźka. Buźka wyświetlana jest przez 30 sekund, po czym automatycznie gaśnie. Można także bezpośrednio wykasować buźkę, naciskając przycisk zmiany trybu.

Technika szczotkowania

- Prowadź szczoteczkę powoli od jednego zęba do drugiego.
- Przytrzymaj szczoteczkę na kilka sekund przy powierzchni czyszczonego zęba, po czym przejdź do czyszczenia następnego.
- Szczotkuj brzegi dziąseł oraz zęby, najpierw zewnętrzną, a potem wewnętrzną ich powierzchnię, kończąc na powierzchni żującej.
- Nie przyciskaj zbyt mocno i nie szoruj końcówką o powierzchnię zęba – pozwól, aby szczoteczka wykonała całą pracę.

W celu zapewnienia optymalnych efektów czyszczenia szczoteczka **Oral-B Triumph** została wyposażona w system regulacji siły nacisku. System ten pozwala chronić dziąsła przed zbyt intensywnym szczotkowaniem i ułatwia korzystanie z urządzenia. Kiedy nacisk jest zbyt duży, ruch oscylacyjny szczoteczki nie ustaje, ale wyłącza się jej ruch pulsacyjny. Zmianę tę można poczuć i usłyszeć podczas pracy urządzenia.

Profesjonalny Sygnalizator czasu czyszczenia zębów

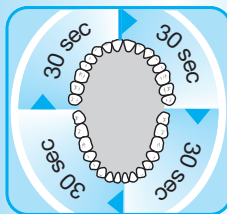
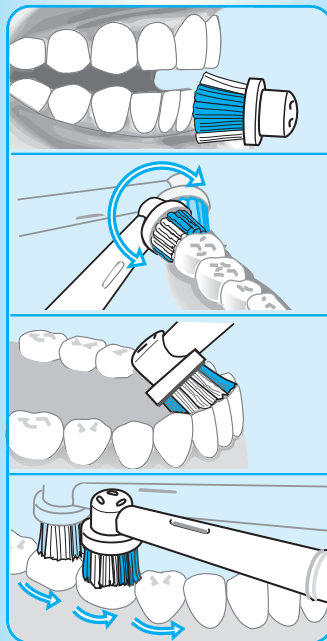
Profesjonalny Sygnalizator pomaga w dokładnym i jednakowym czyszczeniu wszystkich czterech partii jamy ustnej. Krótki przerywany dźwięk sygnalizuje co 30 sekund, że należy przejść do czyszczenia kolejnej ćwiartki jamy ustnej, zaś upływ zalecanych 2 minut sygnalizowany jest długim, przerywanym dźwiękiem.

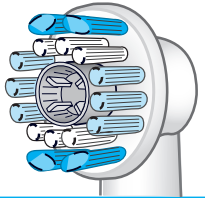
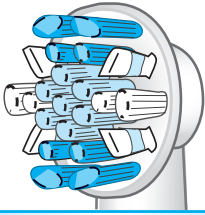
Profesjonalny Sygnalizator zapamiętuje czas szczotkowania, nawet jeśli rączka zostanie na chwilę wyłączona podczas szczotkowania. Po przerwie trwającej ponad 30 sekund stan czasomierza jest zerowany.

W pierwszych dniach używania szczoteczki może występować lekkie krwawienie dziąseł. Powinno ono ustać po kilku dniach. Jeśli jednak krwawienie dziąseł utrzyma się przez ponad dwa tygodnie, należy skonsultować się ze stomatologiem. Do czyszczenia wrażliwych zębów i dziąseł, Oral-B zaleca stosowanie trybu delikatnego.

Końcówki

Końcówki Oral-B Floss Action oraz Oral-B Pro White (dostępna w wybranych modelach) zawierają inteligentny chip, który komunikuje się z urządzeniami elektronicznymi znajdującymi się wewnątrz rączki **Oral-B Triumph**. Inteligentny chip automatycznie zmienia tryb szczotkowania na odpowiedni do założonej końcówki. Można też samodzielnie wybrać tryb szczotkowania.





Końcówka wymienna Oral-B FlossAction

Końcówka wymienna Oral-B FlossAction jest zalecana do codziennego dokładnego szczotkowania. Posiada ona włókna MicroPulse, które sięgają trudno dostępnych przestrzeni międzyzębowych i usuwają z nich płytkę nazębną. Zewnętrzne włókna końcówki otaczają każdy ząb, usuwając otaczającą go płytkę nazębną.

Końcówka wymienna Oral-B Pro White (dostępna w wybranych modelach)

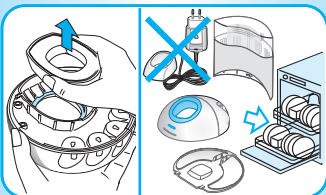
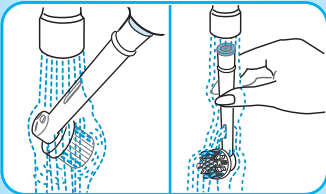
Końcówka Oral-B Pro White przeznaczona jest do polerowania zębów od czasu do czasu lub codziennie. Posiada ona opracowaną dzięki wskazaniom dentystów panewkę polerującą, która usuwa przebarwienia po kawie, herbacie i nikotynie. Uwaga: dzieci poniżej 12 roku życia nie powinny stosować końcówki Oral-B Pro White.

Nie zaleca się stosowania końcówek Oral-B Pro White ani Oral-B FlossAction u osób z aparatami ortodontycznymi. Do czyszczenia aparatów ortodontycznych przeznaczona jest specjalnie zaprojektowana końcówka Oral-B Ortho – można ją stosować ze szczoteczką **Oral-B Triumph**.

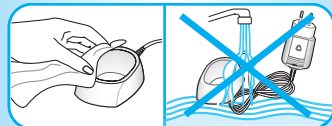
Szczoteczka **Oral-B Triumph** jest wyposażona w technologię Smart Technology, przypominającą o konieczności wymiany końcówki w celu uzyskania optymalnej jakości czyszczenia. Stomatolodzy zalecają wymienianie końcówek co trzy miesiące. Gdy upłynie wyznaczony czas używania końcówki Oral-B FlossAction lub Oral-B Pro White, na wyświetlaczu SmartDisplay pokaże się ikona «Replace Brushhead» (Wymiana końcówki). Wówczas należy wymienić końcówkę w celu uzyskania optymalnej jakości czyszczenia. W przypadku zauważenia niestandardowego zużycia końcówki przed pojawieniem się na wyświetlaczu komunikatu o konieczności jej wymiany, należy ją niezwłocznie wymienić.

Zalecenia dotyczące czyszczenia

- Po każdym użyciu należy dokładnie opłukać szczoteczkę pod bieżącą wodą.
- Zdjąć końcówkę z rączki i osobno opłukać obie części pod bieżącą wodą. Następnie osuszyć obie części przed odstawieniem na stację ładującą.
- Przed przystąpieniem do czyszczenia stacji ładującej należy ją rozłożyć. Nie wolno wkładać nakładki ładującej ani wtyczki SmartPlug do zmywarki. Wszystkie pozostałe części (stację bazową, podstawę bazy i pokrywę ochronną) można myć w zmywarce.



- Okresowo można wyczyścić nakładkę ładującą i wtyczkę SmartPlug wilgotną ściereczką. Wtyczki SmartPlug nie wolno w żadnym wypadku wkładać do wody.



Produkt spełnia wymogi dyrektyw europejskich 2004/108/WE dotyczącej kompatybilności elektromagnetycznej oraz 2006/95/WE dotyczącej sprzętu elektrycznego przewidzianego do stosowania w określonych granicach napięcia.



Urządzenie jest wyposażone w akumulator. Ze względu na ochronę środowiska naturalnego nie należy wyrzucać zużytych akumulatorów razem z innymi odpadkami z gospodarstwa domowego. Zużyty akumulator można zwrócić do punktu serwisowego Oral-B firmy Braun lub lokalnego punktu utylizacji.



Masa netto: 304 g.

Gwarancja

Udziela się dwuletniej ograniczonej gwarancji na produkt, rozpoczynającej się z chwilą zakupu produktu. W okresie gwarancji bezpłatnie usuwa się wszystkie wady urządzenia wynikające z wad materiałowych lub wad wykonania poprzez naprawę lub wymianę całego urządzenia, zależnie od dokonanej oceny.

Niniejsza gwarancja jest ważna z dokumentem zakupu i obowiązuje na terytorium Rzeczypospolitej Polskiej.

Niniejsza gwarancja nie obejmuje: uszkodzeń wynikających z niewłaściwego użytkowania, normalnego zużycia (dotyczy to w szczególności końcówek), a także wad, które mają marginalny wpływ na wartość lub funkcjonowanie urządzenia. Gwarancja wygasa z chwilą podjęcia próby naprawy przez osobę nieupoważnioną i w przypadku wykorzystania części innych niż oryginalne części firmy Braun.

Aby skorzystać z serwisu gwarancyjnego kupujący może wysłać sprzęt do naprawy do najbliższej znajdującego się autoryzowanego punktu serwisowego wymienionego przez firmę Procter and Gamble DS Polska Sp. z o.o. lub skorzystać z pośrednictwa sklepu, w którym dokonał zakupu sprzętu. W takim wypadku termin naprawy ulegnie wydłużeniu o czas niezbędny do dostarczenia i odbioru sprzętu.

Oral-B Triumph byl pečlivě vyvinut tak, aby vám a vaší rodině poskytoval nový a zcela unikátní zážitek z bezpečného a zároveň účinného čištění zubů. Při používání elektrických přístrojů je vždy nutné dodržovat základní bezpečnostní opatření.

Pečlivě si proto, prosím, přečtěte následující pokyny, než kartáček začnete používat.

Důležité

- Zubní kartáček **Oral-B Triumph** je dodáván s nabíječkou SmartPlug s integrovaným zdrojem nízkého napětí. Nevyměňujte ani nemanipulujte s jakoukoli jeho částí, jinak hrozí nebezpečí úrazu elektrickým proudem. Pravidelně kontrolujte, zda není nabíječka SmartPlug poškozena. Poškozený nebo nefunkční přístroj nesmí být dále používán. Přístroj předejte servisnímu středisku Oral-B Braun.
- Tento výrobek není určen pro používání dětmi ve věku do 3 let.
- Tento přístroj nesmí používat děti a osoby se sníženými fyzickými nebo psychickými schopnostmi bez dohledu osoby, která je zodpovědná za jejich bezpečnost. Doporučujeme uchovávat přístroj mimo dosah dětí.
- Pokud výrobek spadl, vyměňte před dalším použitím kartáčkovou hlavu, i když není patrné žádné poškození.

Popis zubního kartáčku Oral-B Triumph

- a Kartáčková hlava Oral-B FlossAction
- b Tlačítko zapnuto/vypnuto
- c Přepínač režimů čištění
- d Rukojeť
- e Displej Smart
- f Nabíječka SmartPlug (včetně nabíjecího kruhu a SmartPlug)
- g Podstavec základny
- h Základna
- i Ochranný kryt
- j Kartáčková hlava Oral-B Pro White (součástí pouze u vybraných modelů)

Deklarovaná hodnota emise hluku tohoto spotřebiče je 63 dB(A), což představuje hladinu A akustického výkonu vzhledem na referenční akustický výkon 1 pW.

Připojení a nabíjení

Zubní kartáček má voděodolnou rukojeť, je po elektrické stránce bezpečný a je vhodný pro používání v koupelně.

Základnu (h) přeměníte na nabíjecí jednotku tak, že nejprve odpojíte podstavec základny (g) (①, strana 3). Do základny umístíte nabíjecí kruh a upevníte podstavce podle obrázku (② a ③, strana 3). Poté vložte ochranný kryt (i) na zadní stranu základny (viz obrázek ④, strana 3).

- Zapojte nabíječku SmartPlug do zásuvky a rukojeť kartáčku (d) umístíte na nabíjecí jednotku. Kartáček **Oral-B Triumph** můžete případně nabíjet tak, že po zapojení síťového přívodu SmartPlug umístíte rukojeť přímo do nabíjecího kruhu.

- Na displeji Smart (e) by se měl objevit symbol baterie, který se během nabíjení rukojeti opticky plní. Když je rukojeť plně nabitá, symbol baterie se zcela zaplní třemi obdélníčky. Plné dobití baterie trvá minimálně 12 hodin a umožní pravidelné čištění po dobu přibližně dvou týdnů (dvakrát denně 2 minuty).

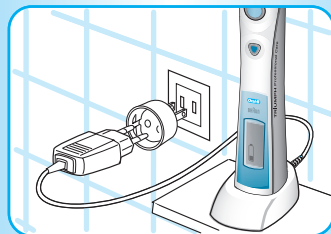
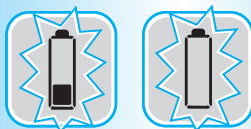
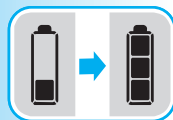
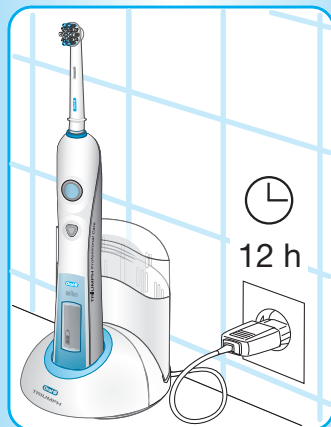
Upozornění: Pokud se symbol baterie neobjeví na displeji okamžitě, pokračujte v nabíjení. Symbol se objeví do 10–15 minut.

- Pokud je akumulátorová baterie téměř vybitá, symbol baterie se zbývající kapacitou začne blikat. Váš zubní kartáček se zpomalí a pak se zastaví. Je třeba zubní kartáček opět nabít. Jakmile je baterie zcela vybitá, začne prázdný rámeček symbolu baterie blikat. Kartáček bude potřebovat přibližně 15 minut nabíjení, aby mohl být použit na dvouminutové čištění.

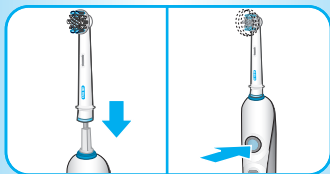
- Rukojeť kartáčku můžete při každodenním používání ukládat do nabíjecí jednotky a udržovat ji tak stále plně nabitou. Riziko přebíjení baterie nehrozí.

- Pro zachování maximální kapacity akumulátorové baterie odpojte nejméně každého půl roku nabíjecí jednotku od síťového přívodu a rukojeť pravidelným používáním plně vybijte.

Kartáček **Oral-B Triumph** je ideální na cesty, protože potřebujete pouze kompaktní nabíječku SmartPlug a odpovídající cestovní adaptér pro použití v zahraničí. Elektrické specifikace jsou uvedeny na nabíječce SmartPlug.



Používání zubního kartáčku



Nasadíte kartáčkovou hlavu Oral-B na rukojeť. Můžete použít jakýkoli druh zubní pasty. Ještě před zapnutím přístroje vložte kartáčkovou hlavu do vašich úst, abyste zabránili rozstříkávání zubní pasty.

Režimy čištění

Oral-B Triumph nabízí rozdílné režimy čištění pro měnící se potřeby v oblasti péče o ústní dutinu:

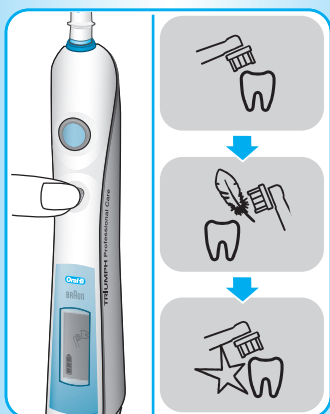
«**Clean**» – vynikající čištění ústní dutiny.

«**Sensitive**» – jemné, přesto důkladné čištění citlivých oblastí.

«**Polish**» – mimořádné leštění a přirozené bělení pro příležitostné nebo každodenní použití.

Jak přepínat jednotlivé režimy čištění:

- Váš zubní kartáček po stisknutí tlačítka zapnuto/vypnuto začne automaticky režimem «Clean».
- Pro změnu režimu «Clean» na režim «Sensitive» jednou stisknete přepínač režimu čištění.
- Přejete-li si změnit režim na «Polish», stisknete znovu přepínač režimu čištění.
- Pro návrat z jakéhokoli režimu zpět do režimu «Clean» stisknete a podržte přepínač režimu čištění.
- Zubní kartáček vypnete stisknutím tlačítka zapnuto/vypnuto.



Upozornění: režim čištění «Polish» je nejlepší používat s kartáčkovou hlavou Oral-B Pro White (součástí pouze u vybraných modelů). Jakmile nasadíte kartáčkovou hlavu Oral-B Pro White, stisknete tlačítko zapnuto/vypnuto a váš zubní kartáček automaticky aktivuje režim «Polish» (viz kapitola «Kartáčkové hlavy»).



Během čištění displej Smart indikuje vámi zvolený režim čištění spolu s aktuální dobou čištění. Jakmile dosáhnete profesionály doporučených 2 minut čištění, na displeji bude po dobu 30 sekund zobrazena celková doba čištění «smajlík» a poté automaticky zmizí. Stisknutím přepínače režimu čištění můžete vypnout zobrazení celkové doby čištění «smajlík».

Technika čištění

- Pomalu vedte kartáčkovou hlavu od jednoho zubu k druhému.
- Než přejdete k dalšímu zubu, podržte kartáčkovou hlavu po dobu několika sekund na jednom místě.
- Čistěte si dásně stejně jako zuby, nejprve z vnější strany, poté z vnitřní strany a nakonec žvýkací plošky zubů.
- Netlačte příliš silně na kartáček a ani jím nedrhněte, prostě jej ponechte, aby sám vykonal všechnu práci.

Pro dosažení optimálních výsledků čištění je zubní kartáček **Oral-B Triumph** vybaven funkcí kontroly tlaku. Tato funkce pomáhá chránit vaše dásně před přílišným intenzivním čištěním a zubní kartáček je lehce ovladatelný. Pokud je aplikován příliš velký tlak, oscilační pohyb zubního kartáčku bude pokračovat, ale pulzační pohyby se zastaví. Kromě toho můžete také zaregistrovat rozdílný zvuk.

Profesionální časovač

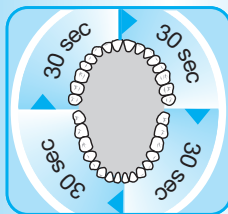
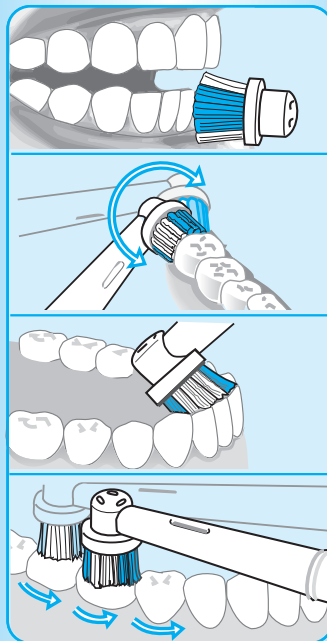
Pro dosažení celkové čistoty vám pomůže «Professional Timer» (profesionální časovač) rovnoměrně čistit všechny čtyři kvadranty ústní dutiny. Krátkým přerušovaným zvukem v 30-ti sekundových intervalech upozorňuje, že je čas přejít k čištění dalšího kvadrantu vaší ústní dutiny. Dosažení doporučených 2 minut čištění je oznámeno dlouhým přerušovaným zvukem.

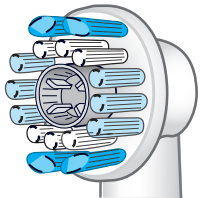
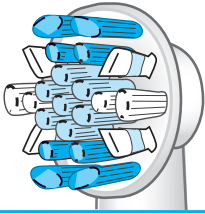
«Professional Timer» (profesionální časovač) si zapamatuje uplynulou dobu čištění, i když během čištění dojde ke krátkému vypnutí rukojeti. Časovač se resetuje na původní počáteční hodnotu pouze tehdy, je-li přerušování delší než 30 sekund.

Během prvních dnů používání zubního kartáčku mohou vaše dásně lehce krváčet. Po několika dnech by krvácení mělo ustát. Pokud však po dvou týdnech stále přetrvává, požádejte o radu zubního lékaře nebo dentálního hygienika. Pokud máte citlivé zuby a dásně, společnost Oral-B doporučuje používat režim «Sensitive».

Kartáčkové hlavy

Kartáčkové hlavy Oral-B FlossAction a Oral-B Pro White (součástí pouze u vybraných modelů) obsahují «smart chip» (čip) pro komunikaci s elektronickým vybavením rukojeti **Oral-B Triumph**. Čip pracuje za vás a podle nasazené kartáčkové hlavy automaticky přepne rukojeť do příslušného režimu čištění. Přesto si můžete zvolit i jiný režim čištění, který odpovídá vašim zvyklostem.





Kartáčeková hlava Oral-B FlossAction

Kartáčeková hlava Oral-B FlossAction je doporučována pro každodenní důkladné čištění. Má vlákna MicroPulse, která dosáhnou hluboko, i do těžko dostupných míst mezi vašimi zuby a šetrně odstraní plak. Vnější vlákna kartáčekové hlavy obklopí každý zub, čímž se dosáhne důkladného odstranění plaku z celého povrchu zubu.

Kartáčeková hlava Oral-B Pro White (součástí pouze u vybraných modelů)

Kartáčeková hlava Oral-B Pro White je určena pro příležitostné nebo každodenní leštění zubů. Obsahuje zubní lékáři inspirovanou lešticí vložku pro odstranění skvrn od kávy, čaje nebo tabáku pro účinné zesvětlení zubů.

Upozornění: děti mladší 12 let by kartáčekovou hlavu Oral-B Pro White neměly používat.

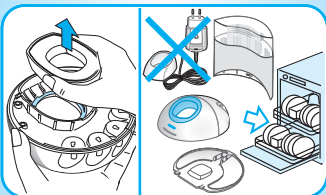
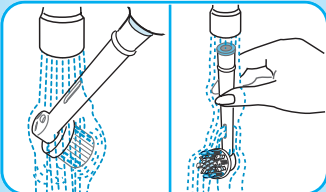
Nedoporučujeme používat kartáčekové hlavy Oral-B Pro White nebo Oral-B FlossAction pokud máte rovnátka. Kartáčeková hlava Oral-B Ortho je speciálně navržena pro čištění v okolí rovnátek a drátků a může být používána s rukojetí zubního kartáčku **Oral-B Triumph**.

Oral-B Triumph je vybaven technologií Smart, která vám připomene, kdy je potřebné pro dosažení optimálních výsledků čištění vyměnit kartáčekovou hlavu. Zubní lékaři doporučují měnit kartáčekovou hlavu za novou každé tři měsíce. Překročí-li vaše kartáčeková hlava Oral-B FlossAction nebo Oral-B Pro White doporučenou dobu používání, objeví se na displeji Smart ikonka «Replace Brushhead». Pro dosažení optimálních výsledků čištění vyměňte opotřebovanou kartáčekovou hlavu za novou. Pokud zjistíte výrazné opotřebování kartáčekové hlavy ještě před zobrazením ikonky «Replace Brushhead» na displeji, vyměňte okamžitě vaši kartáčekovou hlavu za novou.



Doporučené čištění kartáčekové hlavy

- Po čištění zubů opláchněte důkladně vaši kartáčekovou hlavu pod tekoucí vodou.
- Sejměte kartáčekovou hlavu z rukojeti a vyčistěte obě části odděleně pod tekoucí vodou. Poté obě části důkladně osušte ještě předtím, než rukojeť umístíte do nabíjecí jednotky.
- Před čištěním nabíjecí jednotky se nejprve přesvědčte, že je přístroj odpojen ze sítě. Nabíjecí kruh a nabíječka SmartPlug nesmí být nikdy čištěny v myčce nádobí. Všechny ostatní části (základna, podstavec základny a ochranný kryt) se mohou čistit v myčce nádobí.



- Čas od času můžete nabíjecí kruh a nabíječku SmartPlug vyčistit navlhčeným hadříkem. Nabíječku SmartPlug nikdy neponořujte do vody.

Deklarovaná hodnota emise hluku tohoto spotřebiče je 63 dB(A), což představuje hladinu A akustického výkonu vzhledem na referenční akustický výkon 1 pW.

Změny jsou vyhrazeny.

Tento přístroj odpovídá předpisům o odrušení (směrnice EMC 2004/108/EC) a směrnici o nízkém napětí (2006/95 EC).



Tento výrobek obsahuje nabíjecí baterie. V zájmu ochrany životního prostředí nevyhazujte tento výrobek po skončení jeho životnosti do běžného domovního odpadu. Odevzdat jej můžete v servisním středisku Braun nebo na příslušném sběrném místě, zřízeném dle místních předpisů.



Záruka

Na tento výrobek poskytujeme záruku po dobu 2 let od data prodeje spotřebiteli. Během této záruční doby bezplatně odstraníme závady na výrobku, způsobené vadami materiálu nebo chybou výroby. Oprava bude provedena podle našeho rozhodnutí buď opravou nebo výměnou celého výrobku. Tato záruka platí pro všechny země, kam je tento výrobek dodáván firmou Braun nebo jejím autorizovaným distributorem.

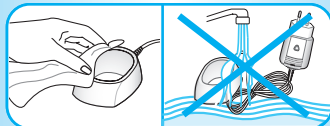
Tato záruka se nevztahuje: na poškození, vzniklá nesprávným používáním a údržbou, na běžné opotřebení – především kartáčkových hlav apod., jakož i na defekty, mající zanedbatelný vliv na hodnotu a použitelnost přístroje. Záruka pozbývá platnosti, pokud byl výrobek mechanicky poškozen nebo pokud jsou opravy provedeny neautorizovanými osobami nebo pokud nejsou použity originální díly Braun. Přístroj je určen výhradně pro domácí použití. Při použití jiným způsobem nelze uplatnit záruku.

Záruka platí jen tehdy, je-li záruční list řádně vyplněn (datum prodeje, razítko prodejny a podpis prodavače) a je-li současně s ním předložen prodejní doklad (dále jen doklady o koupi).

Chcete-li využít servisních služeb v záruční době, předejte nebo pošlete kompletní přístroj spolu s doklady o koupi do autorizovaného servisního střediska Braun. Aktualizovaný seznam servisních středisek je k dispozici v prodejnách výrobků Braun.

Volejte infolinku 221 804 335 pro informace o výrobcích a nejbližším servisním středisku Braun.

O případné výměně přístroje nebo zrušení kupní smlouvy platí příslušná zákonná ustanovení. Záruční doba se prodlužuje o dobu, po kterou byl výrobek podle záznamu z opravy v záruční opravě.



Zubná kefka Oral-B Triumph bola dôkladne navrhnutá tak, aby vám i vašej rodine poskytovala nový zážitok z čistenia zubov, ktoré je bezpečné a zároveň efektívne. Pri používaní elektrických zariadení by ste však vždy mali dodržiavať základné bezpečnostné opatrenia.

Pred použitím si dôkladne prečítajte tento návod na použitie.

Dôležité upozornenia

- Zubná kefka **Oral-B Triumph** je vybavená nabíjačkou SmartPlug so špeciálnym prevodníkom na nízke napätie (špeciálnym sieťovým káblom so sieťovým adaptérom). Žiadnu jeho časť nesmiete meniť ani ho rozoberať, inak by mohlo dôjsť k úrazu elektrickým prúdom. Nabíjačku SmartPlug pravidelne kontrolujte, či nie je poškodená. Poškodené alebo nefunkčné zariadenie ďalej nepoužívajte. Vezmite ho do servisného strediska Oral-B Braun.
- Tento prístroj nie je určený deťom do troch rokov.
- Tento prístroj nie je určený deťom ani osobám so zníženými fyzickými, zmyslovými alebo mentálnymi schopnosťami, ak na nich nedohliada osoba zodpovedná za ich bezpečnosť. Prístroj odporúčame udržiavať mimo dosahu detí.
- Ak vám výrobok spadne, čistiacu hlavicu pred ďalším použitím vymeňte, aj keď nie je viditeľne poškodená.

Popis

- a Čistiaca hlavica Oral-B FlossAction
- b Spínač zapnutia/vypnutia
- c Tlačidlo na nastavenie režimu čistenia
- d Rukoväť
- e Inteligentný displej Smart
- f Nabíjačka SmartPlug (obsahuje nabíjací krúžok a zástrčku SmartPlug)
- g Základná doska
- h Základňa
- i Ochranný kryt
- j Čistiaca hlavica Oral-B Pro White (nie je súčasťou všetkých modelov)

Deklarovaná hodnota emisie hluku tohto spotrebiča je 63 dB(A), čo predstavuje hladinu A akustického výkonu vzhľadom na referenčný akustický výkon 1 pW.

Pripojenie a nabíjanie

Vaša zubná kefka má vodotesnú rukoväť, je elektricky bezpečná a bez obáv ju môžete používať v kúpeľni.

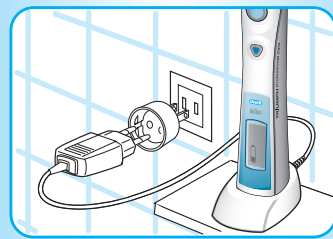
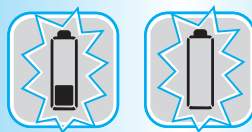
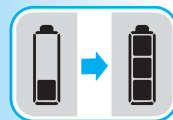
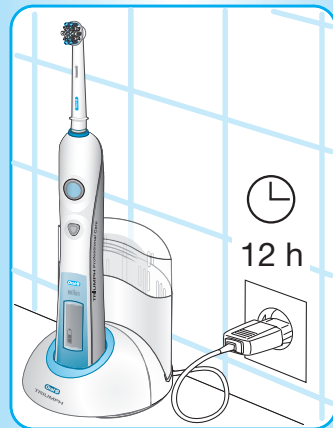
Zo základne (h) vytvoríte nabíjajúcu jednotku tak, že zložíte základnú dosku (g) (obr. ①, str. 3), do základne vložíte nabíjací krúžok a základnú dosku opäť upevníte na základňu, ako je znázornené na obrázku (obr. ② a ③, str. 3). Napokon pripojíte ochranný kryt (i) na čistiace hlavice k zadnej strane základne (obr. ④, str. 3).

- Nabíjačku SmartPlug zapojte do elektrickej zásuvky a rukoväť zubnej kefky (d) postavte na nabíjajúcu jednotku. Zubnú kefku **Oral-B Triumph** môžete nabíjať aj tak, že rukoväť vložíte priamo do nabíjacieho krúžku, zatiaľ čo je zástrčka SmartPlug zapojená do elektrickej zásuvky.
 - Na displeji Smart (e) sa objaví symbol batérie. Tento symbol sa bude počas nabíjania rukoväte postupne vyplňať. Keď je rukoväť plne nabitá, symbol batérie ukazuje tri plné políčka. Rukoväť sa plne nabije za približne 12 hodín a vtedy umožňuje približne dva týždne pravidelného čistenia (dvakrát denne po dve minúty).
- Poznámka: Ak sa symbol batérie neobjaví hneď, pokračujte v nabíjaní. Symbol sa objaví o 10–15 minút.
- Keď je akumulátorová batéria takmer vybitá, symbol batérie s posledným plným políčkom začne blikať. Zubná kefka sa spomalí a nakoniec sa úplne zastaví. Vtedy musíte zubnú kefku nabiť. Keď sa batéria úplne vybijie, na displeji začne blikať prázdny rám symbolu batérie. Rukoväť musíte najskôr nechať 15 minút nabíjať, až potom môžete zubnú kefku použiť na 2-minútové čistenie.
 - Pri každodennom používaní môže byť rukoväť umiestnená na nabíjacej jednotke, aby bola neustále plne nabitá. Prebitie batérie nie je možné.

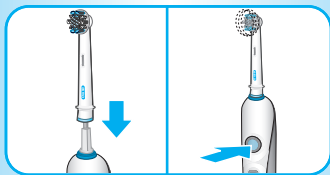
- Aspoň raz za šesť mesiacov odpojte nabíjajúcu jednotku z elektrickej zásuvky a pravidelným používaním nechajte rukoväť úplne vybiť, aby si akumulátorová batéria zachovala svoju maximálnu kapacitu.

Zubná kefka **Oral-B Triumph** je vhodná aj na cestovanie, pretože na jej nabíjanie potrebujete iba kompaktnú nabíjačku SmartPlug a vhodný adaptér na použitie v cudzine.

Technické údaje o napätí nájdete na nabíjačke SmartPlug.



Používanie zubnej kefky



Čistiacu hlavicu nasadíte na rukoväť. Môžete použiť akýkoľvek druh zubnej pasty. Zubnú kefku najskôr priložte na zuby a až potom ju zapnite, aby ste zabránili rozstrekovaniu zubnej pasty.

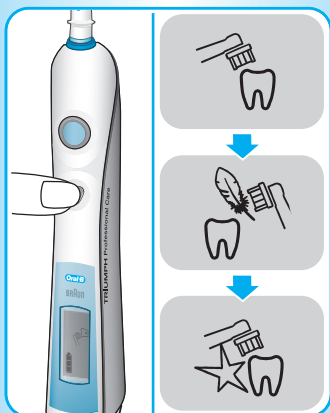
Režimy čistenia

Zubná kefka **Oral-B Triumph** Vám ponúka tri rôzne režimy čistenia pre meniace sa potreby starostlivosti o ústnu dutinu:

«**Clean**» – (čistiaci) výnimočné čistenie ústnej dutiny.

«**Sensitive**» – (jemný) šetrné, ale dôkladné čistenie citlivých oblastí.

«**Polish**» – (leštiaci) výnimočné leštenie a prirodzené bielenie zubov na príležitostné alebo každodenné použitie.



Ako prepínať jednotlivé režimy čistenia:

- Po stlačení tlačidla zapnutia/vypnutia sa zubná kefka automaticky zapne v čistiacom režime «Clean».
- Na prechod z režimu «Clean» do režimu «Sensitive» stlačte tlačidlo na nastavenie režimu čistenia jedenkrát.
- Ak chcete prejsť do leštiaceho režimu «Polish», znova stlačte tlačidlo na nastavenie režimu čistenia.
- Ak sa chcete z ktoréhokoľvek režimu vrátiť do režimu «Clean», stlačte a podržte tlačidlo na nastavenie režimu čistenia.
- Zubnú kefku vypnete stlačením tlačidla zapnutia/vypnutia.

Poznámka: leštiaci režim «Polish» funguje najlepšie, ak použijete čistiacu hlavicu Oral-B Pro White (nie je súčasťou všetkých modelov). Keď čistiacu hlavicu Oral-B Pro White nasadíte na rukoväť a stlačíte spínač zapnutia/vypnutia, zubná kefka sa automaticky zapne v leštiacom režime «Polish» (pozri časť «Čistiace hlavice»).



Počas čistenia sa na displeji Smart zobrazuje vami zvolený režim čistenia, a keď dosiahnete zubármi odporúčaný dvojmínútový interval čistenia, na displeji sa zobrazí aj «smajlík», ktorý zostane na displeji svietiť 30 sekúnd a potom sa automaticky vypne. Smajlíka na displeji môžete vypnúť priamo, ak stlačíte tlačidlo na nastavenie režimu čistenia.

Technika čistenia zubov

- Čistiacu hlavicu pomaly vedte z jedného zuba na druhý.
- Čistiacu hlavicu podržte niekoľko sekúnd na mieste a až potom ju posuňte na ďalší zub.
- Vyčistite si d'asná aj zuby, najskôr vonkajšie plochy, potom vnútorné a napokon žuvacie plochy.
- Na zuby netlačte ani ich neдрhnete. Nechajte zubnú kefku urobiť všetku prácu za vás.

Na dosiahnutie optimálnych výsledkov čistenia má zubná kefka **Oral-B Triumph** funkciu kontroly tlaku, ktorá dbá na to, aby ste si zuby čistili šetrne. Pomáha chrániť vaše d'asná pred nadmerným drhnutím a uľahčuje manipuláciu so zubnou kefkou. Ak kefkou príliš zatlačíte, oscilačný pohyb čistiacej hlavice bude pokračovať, ale pulzový pohyb sa zastaví. Nielenže to pocítite, ale zmení sa aj zvuk zubnej kefy.

Profesionálny časovač

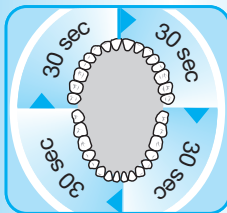
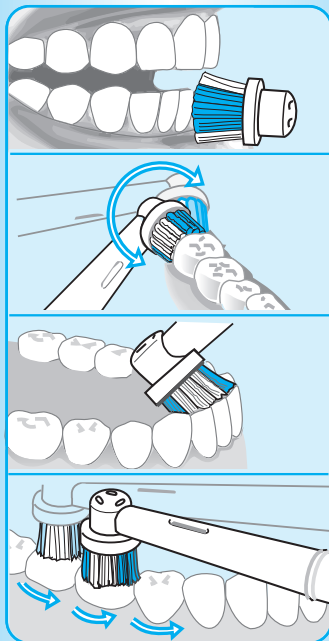
Pre lepšie celkové výsledky čistenia vám profesionálny časovač pomáha rovnomerne vyčistiť všetky štyri kvadranty vašich úst. Krátkym prerušovaným zvukom vám v 30-sekundových intervaloch pripomína, že je čas na vyčistenie ďalšieho kvadrantu úst. Nakoniec vám dlhým prerušovaným zvukom oznámi, že uplynul odporúčaný 2-minútový interval čistenia.

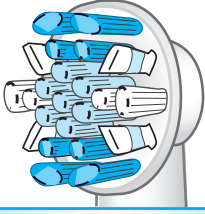
Profesionálny časovač si zapamätá uplynutú dĺžku čistenia, aj keď rukoväť počas čistenia na chvíľu vypnete. Časovač sa vymaže a vráti späť na začiatok iba vtedy, ak čistenie prerušíte na dlhšie ako 30 sekúnd.

Počas prvých dní používania zubnej kefy môžu vaše d'asná mierne krváčať. Krvácanie by malo zvyčajne po niekoľkých dňoch prestať. Ak krvácanie pretrváva aj po dvoch týždňoch, poraďte sa, prosím, so svojím zubným lekárom alebo s dentálnym hygienikom. Ak máte citlivé zuby a d'asná, Oral-B vám odporúča používať jemný režim čistenia «Sensitive».

Čistiace hlavice

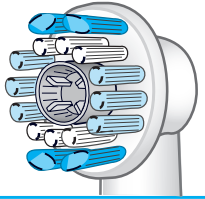
Čistiace hlavice Oral-B FlossAction a Oral-B Pro White (nie je súčasťou všetkých modelov) obsahujú inteligentný mikročip na komunikáciu s elektronickým systémom rukoväti **Oral-B Triumph**. Mikročip pracuje za vás a automaticky zapína zubnú kefku v správnom režime čistenia podľa typu pripojenej čistiacej hlavice. Napriek tomu si však môžete zvoliť aj iný režim čistenia podľa vlastného želania.





Čistiaca hlavica Oral-B FlossAction

Čistiaca hlavica Oral-B FlossAction sa odporúča na každodenné dôkladné čistenie. Obsahuje lamely MicroPulse, ktoré sa dostanú hlboko do ťažko dostupných miest medzi zubami, kde šetrne odstránia zubný povlak. Vonkajšie štetinky čistiacej hlavice obklopia každý jeden zub, čím zabezpečia dôkladné odstránenie zubného povlaku.



Čistiaca hlavica Oral-B Pro White (nie je súčasťou všetkých modelov)

Čistiaca hlavica Pro White je určená na príležitostné alebo každodenné leštenie zubov. Má zubnými lekármi inšpirovanú leštiacu kalíštek na odstraňovanie farebných škvŕn od kávy, čaju a tabaku na účinné bielenie zubov. Poznámka: deti do 12 rokov by nemali používať čistiacu hlavica Oral-B Pro White.

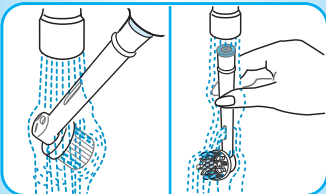
Čistiace hlavice Oral-B Pro White a Oral-B FlossAction neodporúčame používať, ak nosíte zubný aparát (strojček). Čistiaca hlavica Oral-B Ortho je navrhnutá špeciálne na čistenie priestorov okolo zubných aparátov a je možné ju používať so zubnou kefkou **Oral-B Triumph**.

Zubná kefka **Oral-B Triumph** sa vyznačuje technológiou Smart, ktorá vám pripomenie, kedy je potrebné vymeniť čistiacu hlavicu za novú s cieľom dosahovať optimálne výsledky čistenia. Zubní lekári odporúčajú vymeniť čistiacu hlavicu za novú každé tri mesiace. Hneď ako čistiaca hlavica Oral-B FlossAction alebo Oral-B Pro White prekročí odporúčanú dĺžku používania, na displeji Smart sa zobrazí nápis «Replace Brushhead» (vymeňte čistiacu hlavicu). Vtedy vymeňte čistiacu hlavicu za novú, aby ste zaručili optimálne výsledky čistenia. Ak si všimnete, že čistiaca hlavica je nadmieru opotrebovaná ešte pred tým, ako sa na displeji objaví príslušný signál («Replace Brushhead»), okamžite ju vymeňte za novú.

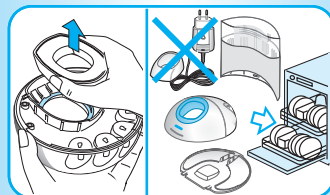


Odporúčania týkajúce sa čistenia

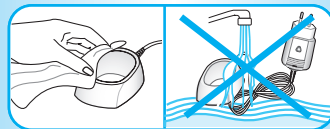
- Po vyčistení zubov dôkladne opláchnite čistiacu hlavicu pod tečúcou vodou.
- Čistiacu hlavicu zložte z rukoväti a obe časti poumyývajte zvlášť pod tečúcou vodou. Pred tým, ako rukoväť znova položíte na nabíjajúcu jednotku, obe časti vyutierajte dosucha.



- Pred čistením nabíjacej jednotky ju najskôr odpojte z elektrickej siete a rozmontujte. Nabíjací krúžok a nabíjačku SmartPlug nikdy neumývajte v umývačke riadu. Všetky ostatné časti (základňa, základná doska a ochranný kryt) sa však môžu umývať v umývačke riadu.



- Z času na čas môžete vyčistiť aj nabíjací krúžok a nabíjačku SmartPlug vlhkou handričkou. Nabíjačku SmartPlug nikdy neponárajte do vody.



Deklarovaná hodnota emisie hluku tohto spotrebiča je 63 dB(A), čo predstavuje hladinu A akustického výkonu vzhľadom na referenčný akustický výkon 1 pW.

Právo na zmeny vyhradené.

Tento výrobok je v súlade so smernicou Rady 2004/108/ES o elektromagnetickej kompatibilite a so smernicou Rady 2006/95/ES o nízkom napätí.



Toto zariadenie obsahuje akumulátorové batérie.

V záujme ochrany životného prostredia nevyhadzujte zariadenie po skončení jeho životnosti ako súčasť bežného odpadu domácnosti. Odovzdať ho môžete v servisných strediskách Oral-B Braun alebo na príslušných zberných miestach vo vašej krajine zriadených podľa miestnych predpisov a noriem.



Záruka

Na tento výrobok poskytujeme záruku na obdobie 2 rokov odo dňa jeho predaja spotrebiteľovi. Počas záručnej lehoty bezplatne odstránime akékoľvek poruchy na výrobku, spôsobené chybou materiálu alebo výroby, a to na základe nášho rozhodnutia buď opravou, alebo výmenou celého výrobku.

Záruka sa vzťahuje na všetky krajiny, do ktorých tento výrobok dodáva firma Braun alebo jej autorizovaný distribútor.

Táto záruka sa nevzťahuje na poškodenia vzniknuté nesprávnym používaním a na bežné opotrebovanie vzniknuté pri používaní, najmä pokiaľ ide o čistiace hlavice, ani na poruchy, ktoré majú zanedbateľný vplyv na hodnotu a použiteľnosť prístroja. Záruka stráca platnosť, ak opravy vykonajú neautorizované osoby, alebo ak sa na opravu nepoužijú originálne náhradné diely Braun.

Ak chcete využiť servisné služby v rámci záručnej lehoty, celý prístroj spolu s dokladom o kúpe odovzdajte alebo zašlite do autorizovaného servisného strediska Oral-B Braun.

Az **Oral-B Triumph** elektromos fogkefét páratlan alaposággal fejlesztettük ki azért, hogy Önnek és családjának egy olyan új, egyedülálló szájpótlásban legyen része, ami valóban biztonságos és hatékony. Elektromos készülékek használatánál azonban, mindig követni kell az ide vonatkozó alapvető szabályokat.

Kérjük, hogy a használat megkezdése előtt olvassa el ezeket!

Fontos tudnivalók

- Az **Oral-B Triumph** készülék SmartPlug dugaszolóval, valamint integrált kifeszültségű biztonsági rendszerrel rendelkezik. Semmilyen alkatrészét ne cserélje vagy alakítsa át, ellenkező esetben áramütés veszélye áll fenn! Rendszeresen ellenőrizze a SmartPlug dugaszoló sértetlenségét! A sérült, vagy meghibásodott készülék használatát függessze fel, és javításra vigye Oral-B Braun szakszervizbe!
- A készüléke nem alkalmas 3 éven aluli gyermekek használatára.
- A készüléket gyermekek, mozgássérültek, szellemi vagy értelmi fogyatékoságban szenvedő személyek, - kizárólag a biztonságukért felelős személy felügyelete mellett használják! Általában javasoljuk, hogy a készüléket tartsa gyermekek által nem hozzáférhető helyen!
- Amennyiben a készüléket leejtették, a kefefejet célszerű kicserélni a következő használat előtt még akkor is, ha sérülésnek látható jelei nincsenek a fogkefén.

Leírás

- a Oral-B FlossAction fogkefe fej
- b Be/ki kapcsoló gomb
- c Fogmosási mód kiválasztó gomb
- d Fogkefe markolat
- e SmartDisplay kijelző
- f SmartPlug töltőegység (töltésjelző csengőhanggal és Smart Plug dugaszolóval)
- g Alaplap
- h Alapállomás
- i Védőtök
- j Oral-B Pro White fogkefe fej (nem mindegyik modellhez)

Csatlakozás és töltés

A készülék markolata vízálló, elektromossági szempontból biztonságos, fürdőszobai használatra tervezték.

Ahhoz hogy összeállítsa az alapállomást (h) mint töltőegységet, elsőként emelje le az alaplapot (g) (3. oldal ①-es ábra). Helyezze a töltőgyűrűt az alapállomásra, és csatlakoztassa az ábra szerint az alaplaphoz! (3. oldal ②-es ③-as ábra) Ezt követően helyezze vissza a védőtokot (i) az alapállomás hátuljára (lásd 3. oldal ④-es ábra).

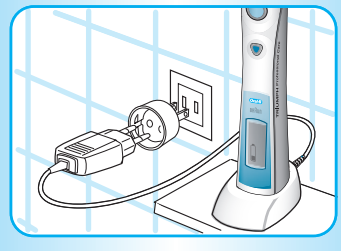
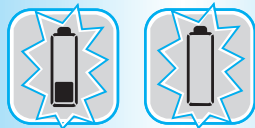
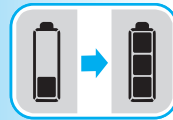
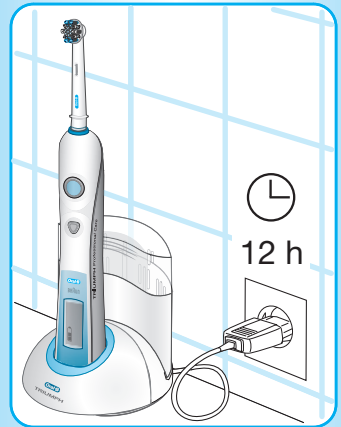
- Csatlakoztassa a SmartPlug dugaszolót egy elektromos aljzatba, és helyezze a fogkefe markolatot (d) a töltőre! Az **Oral-B Triumph** elektromos fogkefe feltölthető úgy is, hogy a fogkefe markolatot ráhelyezi a SmartPlug töltőre, amit már korábban csatlakoztatott egy elektromos aljzatba.

- A SmartDisplay kijelzőn (e) egy elem ábrája fog megjelenni. A markolat töltésének folyamatát az elem-ábra szimbolikus feltöltődése jelzi. Teljes feltöltés elérésekor, az elem-ábrán megjelenő mindhárom szakasz telített. A teljes feltöltés legalább 12 órát vesz igénybe, és körülbelül 2 heti, rendszeres használatot tesz lehetővé (napi kétszer 2 perces fogmosás mellett).

Megjegyzés: Ha az elem ábrája nem jelenik meg azonnal a kijelzőn, a töltési folyamatot ne szakítsa meg! 10-15 perc elteltével az ábra elő fog tűnni.

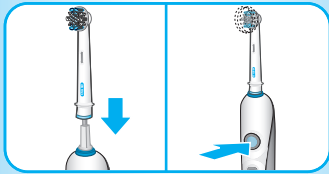
- Amikor az akkumulátor töltési szintje alacsony, az elemábra utolsó szakasza villogni kezd. A fogkefe ekkor előbb lelassul, majd leáll. Elérkezett az ideje a fogkefe feltöltésének. A teljes lemerültséget az üres elem-ábra villogása jelzi. Ezt követően egy 15 perces gyorsöltés még lehetővé tesz egy, 2 perces fogmosást.
- Mindennapi használat mellett a markolatot célszerű a töltőegységen tárolni, ezáltal a készülék mindig teljes feltöltöttségi állapotban lesz. Az akkumulátor túltöltés ellen védett.
- Ahhoz, hogy a tölthető akkumulátor megőrizze maximális kapacitását, a töltőegységet áramtalanítani kell, a markolatot pedig teljesen le kell meríteni legalább félévente egyszer!

Az **Oral-B Triumph** elektromos fogkefe utazás során is kényelmesen használható, mivel a kompakt SmartPlug töltő és a megfelelő úti adapter segítségével, külföldön is bármikor újratölthető. További műszaki adatok a SmartPlug dugaszoló és töltőegység alján találhatóak.



Az elektromos fogkefe használata

Helyezzen egy Oral-B fogkefefejet a markolatra! Bármilyen fogkrém használható. Hogy elkerülje a fogkrém szétfröccsenését, a készülék beindítása előtt illessze fogaira a fogkefefejet!



Fogmosási módok

Az **Oral-B Triumph** fogkefe többféle fogmosási alternatívát kínál használóinak, a különböző szájápolási igényekhez igazodva:

«Clean» – Fogtisztítás

«Sensitive» – Gyengéd, de alapos tisztítás az érzékeny területekhez.

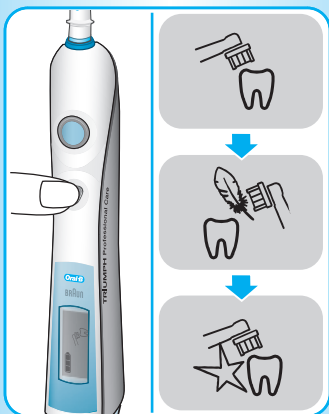
«Polish» – Fogpolírozás a természetes fehérség elérésére alkalmi vagy mindennapos használathoz.

Hogyan válthat egyik fogmosási módból a másikba:

- A Be/Kikapcsoló gomb megnyomásával fogkefeje automatikusan «Clean» (tisztító) üzemmódban indul el.
- Ahhoz, hogy a «Clean» üzemmódból a «Sensitive»-be (érzékeny) kapcsoljon, nyomja meg újból a fogmosási mód gombot!
- Amennyiben a «Polish» (fogpolír) üzemmódot szeretné alkalmazni, úgy nyomja meg újból a fogmosási mód gombot!
- Hogy bármely módból visszatérhessen a «Clean» üzemmódba, nyomja meg, és tartsa benyomva a fogmosási mód kapcsolót!
- A készülék kikapcsolásához nyomja meg a be/kikapcsoló gombot!

Megjegyzés: «Polish» üzemmódban ajánlatos az Oral-B Pro White fogkefefejet használni (ez nem tartozik mindegyik modellhez). Az Oral-B Pro White felhelyezését követően, nyomja be a Be/ki kapcsoló gombot, ekkor a fogkefe automatikusan a «Polish» üzemmódban indul el. (lásd «Fogkefefejek» c. fejezet)

Fogmosás alatt a SmartDisplay kijelző mutatja a kiválasztott fogmosási módot, amelyet a fogászati szakemberek által ajánlott 2 perces fogmosási idő elteltével, egy mosolygós arc ábra vált fel. Ez az ábra 30 másodpercre jelenik meg, majd automatikusan eltűnik. Közvetlenül is kiiktathatja ezt az ábrát, a fogmosási mód kiválasztó gomb megnyomásával.



Fogmosási technika

- Vezesse végig a fogkefét lassan, fogról-fogra haladva!
- Tartsa a fogkefét ugyanazon a helyen pár másodpercig, mielőtt áttérne a következő fogra!
- A fogínyt ugyanúgy tisztítsa meg, mint a fogakat. A fogakat először a külső, majd a belső felszíneken, végül a rágófelszínen haladva mossa!
- A fogkefével ne sikálja a fogakat és ne nyomja túl erősen, hagyja, hogy magától dolgozzon!

Az optimális fogmosás érdekében, az **Oral-B Triumph** elektromos fogkefét, nyomásérzékelővel látták el, elősegítve ezzel a kíméletes fogmosást. Megóvja a fogínyt a túl erős dörzsöléstől, és megkönnyíti a fogkefe irányíthatóságát. Ha túl erős a nyomás, akkor az oszcilláló mozgás tovább folytatódik, de a pulzálás megáll. Ezt, érzékelni lehet és hangjelzés is követi.

Professional Timer (Professzionális időzítő)

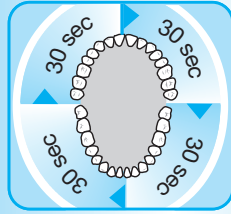
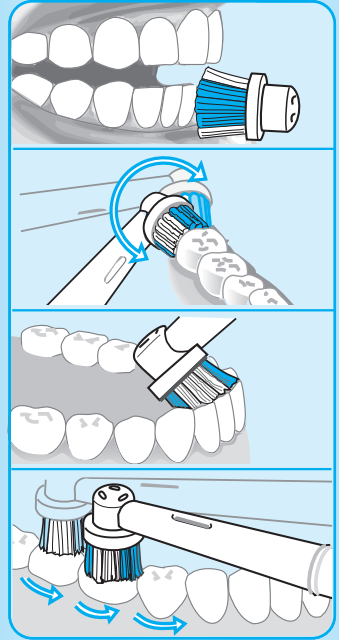
A «Professional Timer» (professzionális időzítő) segíti Önt mind a négy száüregrész azonos ideig tartó tisztításában. Egy rövid hang jelzi a 30 másodperces időintervallum elteltét, és azt, hogy áttérhet szájában a következő negyedre. Hosszabb, szaggatott jelzés hallható az ajánlott 2 perc végét.

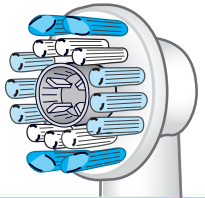
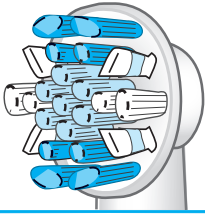
A «Professional Timer» (professzionális időzítő) memóriája megjegyzi a fogmosással eltelt időt, még akkor is, ha a fogmosás közben rövid időre kikapcsolja a fogkefét. Az időjelző csak a 30 másodpercnél hosszabb időre történő leállítás után indul újra.

Az elektromos fogkefe első néhány használatakor, enyhe ínyvérzés jelentkezhet. Ez a tünet azonban általában pár nap elteltével megszűnik. Ha az ínyvérzés két hétnél tovább tart, keresse fel fogorvosát! Az érzékeny fogakra és fogínyre, az Oral-B a «Sensitive» (érzékeny) fogmosási mód alkalmazását javasolja.

Fogkefefejek

Az Oral-B FlossAction és az Oral-B Pro White fogkefefejek (amely nem mindegyik készülék tartozéka) olyan «smart chip»-et tartalmaznak, amely képes kommunikálni az **Oral-B Triumph** belső elektronikus egységével. A «smart chip» az Ön kényelmét szolgálja azáltal, hogy automatikusan a felhelyezett fogkefefejéhez illő fogmosási módba kapcsol. Ön más módozatba is válthat az Önnek legjobban megfelelő fogmosási módszernek megfelelően.





Oral-B FlossAction fogkefefej

Az Oral-B FlossAction fogkefefejet a napi alapos tisztításhoz ajánljuk. A MicroPulse sörtéknek köszönhetően, a nehezen elérhető helyekre is mélyen behatol, gyengéden eltávolítva a rejtett lepedéket. A fej külső szálai minden egyes fogat körülölelnek, és segítik eltávolítani a lepedéket.

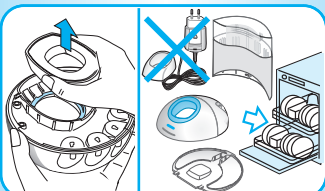
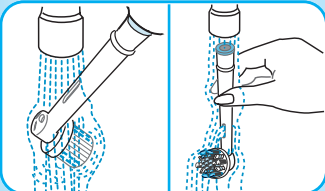
Az Oral-B Pro White fogkefefej (nem minden modell tartozéka) Az Oral-B Pro White fogkefefej a napi, és az alkalmankénti fogpolírozáshoz ajánlott. Ez, a fogorvosok által ihletett polírozó kehely segít eltávolítani a kávé, tea, és a dohányzás okozta elszíneződéseket, ezáltal hozzájárul a fog eredeti fehérségének visszaállításához.

Fogszabályozó használata esetén nem ajánljuk, hogy az Oral-B Pro White vagy az Oral-B FlossAction fogkefefejeket használja. Az Oral-B Ortho fogkefefejet kifejezetten arra tervezték, hogy a fogszabályzó körüli területeket is tisztítsa, és az **Oral-B Triumph** készülékkel is használható.

Az **Oral-B Triumph** Smart technológiája emlékezteti Önt, hogy az optimális fogmosási eredmény fenntartásához mikor kell cserélnie a fogkefefejet. Fogászati szakemberek javaslata alapján, ez általában háromhavonta ajánlott. Amint az Oral-B FlossAction vagy az Oral-B Pro White fogkefefej nem a megfelelő minőségben tisztít, a SmartDisplay kijelzőn a «Replace Brushhead» (cserélje le a fogkefefejet) felirat jeleníti meg. Az optimális fogmosási eredmény érdekében, ekkor cserélje a fogkefefejet újra! Amennyiben azt észleli, hogy a fogkefe sörtéi elkoptak, még a «Replace Brush head» felirat megjelenése előtt, szintén cserélje le a fogkefefejet!

Tisztítási javaslat

- Fogmosást követően, alaposan öblítse le a fogkefefejet folyóvízben!
- Vegye le a fejet a markolatról, és úgy a markolatot, mint a fogkefét külön öblítse le vízsugár alatt! Mielőtt ráhelyezné a markolatot a töltőegységre, törölje szárazra a fogkefét!
- A töltőegység tisztítása előtt győződjön meg arról, hogy szétszerelte azt! A töltőgyűrűt és a SmartPlug dugaszoló- és töltőegységet soha ne helyezze mosogatógépbe! Minden egyéb alkatrész (az alapállomás, az alaplap és a védőtok) azonban tisztítható mosogatógépben.



- Időnként a töltőgyűrűt és a SmartPlug dugaszoló- és töltőegységet is áttörölheti nedves ruhával. A SmartPlug dugaszoló- és töltőegységet azonban soha ne mártsa vízbe!

A változtatás jogát fenntartjuk.

A termék megfelel mind az EMC 2004/108/EC európai szabványoknak, mind pedig a 2006/95/EC alacsonyfeszültségről szóló előírásainak.



A termék újratölthető akkumulátort tartalmaz.

A környezet megóvása érdekében, kérjük ne dobja ki a készüléket a háztartási hulladékkal együtt, annak hasznos élettartalma végén. Kérjük, hogy adja le egy Oral-B Braun szervizben, vagy lakossági szelektív hulladékgyűjtőben.



Garancia

A Braun a vásárlás dátumától számítva két év garanciát vállal termékeire. A garanciális időszakban, a gyártási vagy anyaghibából eredő mindennemű meghibásodást térítésmentesen kiküszöbölünk, javítással vagy a teljes készülék cseréjével, az indokoltságnak megfelelően.

A garancia hatálya alól kivételt képeznek azok a meghibásodások, amelyek a készülék szakszerűtlen vagy nem rendeltetésszerű használatára vezethetők vissza, valamint azok az apróbb hibák, amelyek a készülék értékét vagy használhatóságát nem befolyásolják. Amennyiben a készüléket arra nem jogosult személyek szakszerűtlenül javítják, illetve ha a javítás során a készülékbe nem eredeti Braun alkatrészeket helyeznek, a garancia érvényét veszíti.

A garanciális igény érvényesítéséhez juttassa el a teljes készüléket a vásárlást igazoló számlabizonylattal az illetékes Oral-B Braun szervizközpontba.

Ščetka **Oral-B Triumph** je bila skrbno zasnovana, da vam in vaši družini ponudi nov, edinstveni način ščetkanja zob, ki je hkrati varen in učinkovit. Kot pri vseh električnih aparatih je tudi pri uporabi ščetke Oral-B Triumph potrebno upoštevati osnovna varnostna opozorila.

Prosimo, da pred uporabo natančno preberete navodila za uporabo.

Pomembno

- Ščetki **Oral-B Triumph** je priložen polnilnik SmartPlug, ki ima vgrajeno varnostno nizkonapetostno napajanje. Delov aparata ne smete zamenjati ali jih kakorkoli spremeniti. V nasprotnem primeru obstaja nevarnost električnega udara. Redno preverjajte, če je polnilnik SmartPlug nepoškodovan. Če je naprava poškodovana ali pokvarjena, je ne smete več uporabljati. Odnosite jo na servisni center Braun Oral-B.
- Izdelek ni primeren za otroke, mlajše od treh let.
- Otroci in ljudje z zmanjšano fizično ali duševno sposobnostjo lahko uporabljajo aparat le pod nadzorstvom osebe, ki je odgovorna za njihovo varnost. Priporočamo vam, da napravo hranite izven dosega otrok.
- Če je ščetka padla na tla, morate njen nastavek pred naslednjo uporabo zamenjati, tudi če na njem ni vidnih poškodb.

Opis

- a Nastavek Oral-B FlossAction
- b Tipka za vklop/izklop
- c Tipka za nastavitev načina delovanja
- d Ročaj
- e Prikazovalnik SmartDisplay
- f Polnilnik SmartPlug (vključuje obroč za polnjenje in vtič SmartPlug)
- g Podstavek
- h Stojalo
- i Zaščitni pokrov
- j Nastavek Oral-B Pro White (samo pri nekaterih modelih)

Priklop na električno omrežje in polnjenje

Zobna ščetka **Oral-B Triumph** ima vodoodporen ročaj, je električno povsem varna in je zasnovana za uporabo v kopalnici.

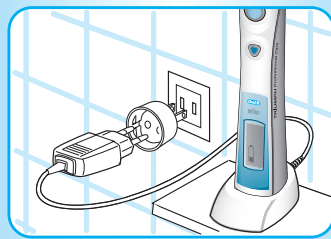
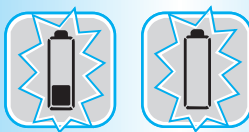
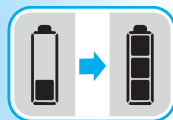
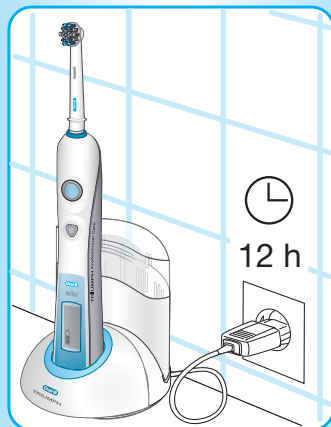
Če želite stojalo (h) uporabiti kot enoto za polnjenje, z njega najprej odstranite podstavek (g) (slika ①, stran 3). Nato obroč za polnjenje namestite v stojalo in pritrдите podstavek, kot je prikazano na slikah ② in ③ (stran 3). Na koncu namestite zaščitni pokrov (i) na zadnjo stran stojala (glejte sliko ④ na strani 3).

- Polnilnik SmartPlug vstavite v omrežno vtičnico, nato pa ročaj ščetke (d) postavite na enoto za polnjenje. Ščetko **Oral-B Triumph** lahko polnite tudi tako, da ročaj postavite neposredno v obroč za polnjenje, ko je polnilnik SmartPlug priključen na električno omrežje.
- Na prikazovalniku SmartDisplay (e) se prikaže simbol baterije. Medtem ko se baterija v ročaju polni, se obris baterije zapolnjuje. Ko je baterija polna, je simbol baterije povsem zapolnjen s tremi črticami. Baterija se polni do polne kapacitete vsaj 12 ur, kar zadošča za približno dva tedna običajnega ščetkanja (dvakrat dnevno po 2 minuti).

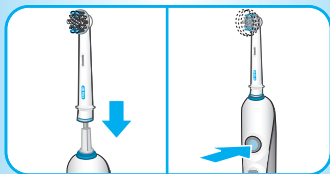
Opomba: Če se simbol baterije ne pojavi takoj, nadaljujte s polnjenjem. Simbol se bo prikazal v 10–15 minutah.

- Ko je baterija skoraj prazna, začne na prikazovalniku utripati simbol baterije z eno preostalo črtico. Delovanje ščetke se upočasni in čez nekaj časa povsem ustavi. Čas je, da napolnite baterijo ščetke. Če je baterija popolnoma prazna, na prikazovalniku utripa prazen okvir simbola baterije. V tem primeru morate baterijo polniti 15 minut, preden lahko ščetko uporabite za 2-minutno ščetkanje.
- Če ščetko uporabljate vsak dan, lahko ročaj po uporabi hranite na enoti za polnjenje, da bo vzdrževal polno kapaciteto. Baterija se ne more prekomerno napolniti.
- Da bo baterija za ponovno polnjenje ohranila svojo maksimalno kapaciteto, morate vsaj vsakih šest mesecev enoto za polnjenje izključiti iz električnega omrežja in ročaj z redno uporabo popolnoma izprazniti.

Ščetka **Oral-B Triumph** je priročna tudi za potovanja, saj za polnjenje baterije v tujih državah potrebujete samo kompaktni polnilnik SmartPlug in ustrezni potovalni adapter. Električni podatki so odtisnjeni na polnilniku SmartPlug.



Uporaba zobne ščetke



Na ročaj pritrđite nastavek ščetke Oral-B. Uporabite lahko katero koli zobno pasto. Ščetko najprej pribliŹajte zobem in jo Źele nato vkljuĉite, da se ne boste poŹkropili.

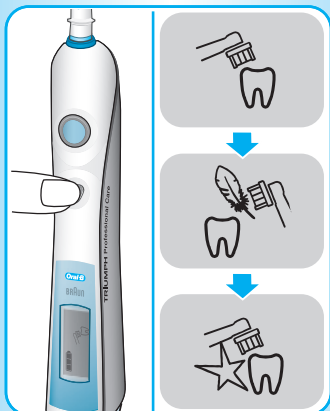
Naĉini delovanja

Ščetka **Oral-B Triumph** omogoĉa Źtiri razliĉne naĉine Źetkanja za razliĉne potrebe ustne nege:

- «**Clean**» – izjemno uĉinkovito ĉišĉenje ustne votline
- «**Sensitive**» – neŹno, vendar temeljito ĉišĉenje občutljivih obmoĉij
- «**Polish**» – izjemno uĉinkovito poliranje in naravno beljenje; za vsakodnevno ali obĉasno uporabo

Izbira naĉina delovanja:

- Ko pritisnete tipko za vklop/izklop, zaĉne Źetka avtomatsko delovati v naĉinu «Clean».
- Ĉe Źelite, da Źetka iz naĉina delovanja «Clean» preide v naĉin delovanja «Sensitive», pritisnite enkrat na tipko za nastavitev naĉina delovanja.
- Ĉe Źelite preklopiti na naĉin «Polish», ponovno pritisnite tipko za nastavitev naĉina delovanja.
- Ĉe se Źelite iz katerega koli naĉina vrniti na naĉin delovanja «Clean», pritisnite in zadrŹite tipko za nastavitev naĉina delovanja.
- Źetko izkljuĉite s pritiskom na tipko za vklop/izklop.



Opomba: Naĉin «Polish» je najbolj uĉinkovit skupaj z uporabo nastavka Oral-B Pro White (samo pri nekaterih modelih). Ko namestite nastavek Oral-B Pro White, pritisnite tipko za vklop/izklop in Źetka bo avtomatsko zaĉela delovati v naĉinu «Polish» (glejte poglavje «Nastavki Źetke»).

Med Źetkanjem prikazovalnik SmartDisplay prikazuje naĉin delovanja, ki ste ga izbrali, temu pa sledi «smejko», ko doseŹete ĉas Źetkanja 2 minuti, ki ga priporoĉajo zobozdravniki. «Smejko» je prikazan 30 sekund, nato samodejno ugasne. Ĉe Źelite, pa ga lahko neposredno izbrisete, tako da pritisnete tipko za nastavitev naĉina delovanja.



Tehnika ščetkanja

- Ščetko z nastavkom počasi pomikajte od zoba do zoba.
- Nastavek ščetke nekaj sekund zadržite na mestu, preden ga pomaknete do naslednjega zoba.
- Ščetkajte dlesni in zobe; najprej zunanje, nato notranje površine, na koncu pa še grizne ploskve.
- S ščetko ne pritiskajte premočno in ne drgnite, ampak pustite, da sama opravi svoje delo.

Za optimalno ščetkanje ima **Oral-B Triumph** vgrajeno kontrolo pritiska, ki vzpodbuja nežno ščetkanje. Tako pomaga zaščititi vaše dlesni pred premočnim ščetkanjem in zagotavlja enostavno uporabo ščetke. Če s ščetko preveč pritiskate, se oscilacijski gibi nadaljujejo, pulzacije pa prenehajo. Razlike ne boste samo občutili, ampak tudi zaslišali.

Profesionalni merilnik časa

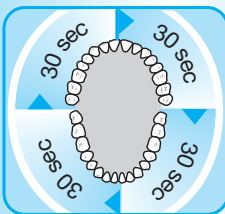
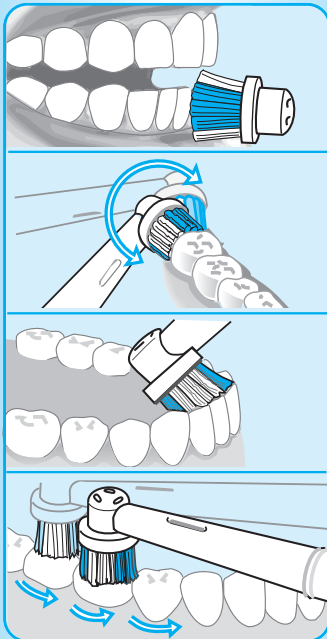
Profesionalni merilnik časa (Professional Timer) vam pomaga, da vse štiri dele ustne votline čistite enako dolgo. Vsakih 30 sekund vas s kratkim signalom opomni, da je čas, da pričnete ščetkati naslednji kvadrant ustne votline. Ko pretečeta priporočeni dve minuti ščetkanja, zaslišite dolg signal.

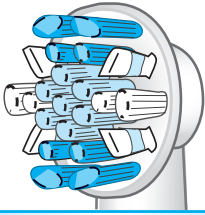
Profesionalni merilnik časa shrani čas ščetkanja, ki je pretekel, tudi če medtem za kratek čas izključite ročaj. Sele če premor traja več kot 30 sekund, se časovnik ponastavi na začetno točko.

V prvih nekaj dneh uporabe zobne ščetke se lahko pojavijo blage krvavitve iz dlesni, ki običajno prenehajo po nekaj dneh. Če po dveh tednih ne prenehajo, se posvetujte s svojim zobozdravnikom. Če imate občutljive zobe in dlesni, vam Oral-B priporoča uporabo načina delovanja «Sensitive».

Nastavki ščetke

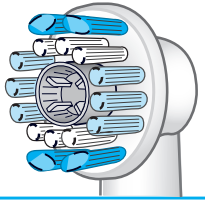
Nastavka Oral-B FlossAction in Oral-B Pro White (samo pri nekaterih modelih) vsebujeta čip «Smart», ki komunicira z elektroniko znotraj ročaja ščetke **Oral-B Triumph**. Čip «Smart» samodejno preklopi na najprimernejši način delovanja glede na nastavek ščetke, ki je nameščen. Seveda pa lahko po želji izberete tudi druge načine delovanja.





Nastavek Oral-B FlossAction

Nastavek Oral-B FlossAction je priporočljiv za vsakodnevno temeljito čiščenje zob. Opremljen je z vlakni MicroPulse, ki prodrejo globoko v težko dostopne medzobne prostore in nežno odstranijo zobne obloge. Zunanja vlakna nastavka ščetke obdajo posamezen zob in tako poskrbijo za izjemno temeljito odstranjevanje zobnih oblog.



Nastavek Oral-B Pro White (samo pri nekaterih modelih)

Nastavek Oral-B Pro White je namenjen občasnemu ali vsakodnevnu poliranju zob. Opremljen je s posebno polirno čašo, zasnovano po navdihu zobozdravnikov, ki odstrani madeže, ki so lahko nastali od kave, čaja in tobaka ter tako učinkovito pobeli zobe. Opomba: Otroci, mlajši od 12 let, ne smejo uporabljati nastavka Oral-B Pro White.

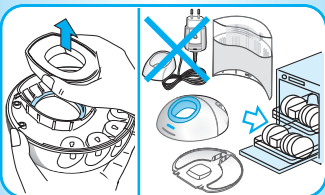
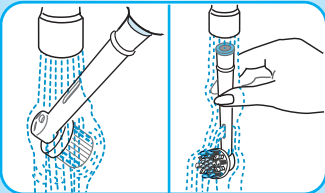
Če nosite fiksni ortodontski aparat, vam ne priporočamo uporabe nastavkov Oral-B Pro White in Oral-B FlossAction. Nastavek Oral-B Ortho je posebej zasnovan za čiščenje območja okoli fiksnega ortodontskega aparata in je primeren za uporabo s ščetko **Oral-B Triumph**.

Ščetka **Oral-B Triumph** je opremljena s tehnologijo Smart, ki vas opozori na potrebno zamenjavo nastavka ščetke, da je ščetkanje vedno optimalno. Zobozdravniki priporočajo zamenjavo nastavka ščetke vsake tri mesece. Ko nastavek Oral-B FlossAction ali Oral-B Pro White prekorači priporočeno dobo uporabe, se na prikazovalniku SmartDisplay izpiše «Replace Brushhead», ki vas opomni, da je potrebno zamenjati nastavek. Namestite nov nastavek ščetke, da boste še naprej dosegali optimalne rezultate ščetkanja. Če opazite nenavadno obrabo nastavka ščetke, preden se na prikazovalniku izpiše «Replace Brushhead», nastavek takoj zamenjajte.



Nasveti za čiščenje

- Nastavek ščetke po vsaki uporabi temeljito sperite pod tekočo vodo.
- Nastavek ščetke odstranite z ročaja in oba dela ločeno sperite pod tekočo vodo. Nato ju obrišite do suhega. Ročaj namestite nazaj na enoto za polnjenje.
- Preden enoto za polnjenje očistite, jo morate razstaviti. Obroč za polnjenje in polnilnika SmartPlug ne smete pomivati v pomivalnem stroju. Ostali deli (stojalo, podstavek in zaščitni pokrov) so primerni za pomivanje v pomivalnem stroju.



- Občasno lahko obroč za polnjenje in polnilnik SmartPlug očistite z vlažno krpo. Polnilnika SmartPlug ne smete namočiti v vodo.

Pridržujemo si pravico do sprememb brez predhodnega opozorila.

Izdelek je skladen z evropsko direktivo o elektromagnetni združljivosti 2004/108/EGS in nizkonapetostno LVD direktivo 2006/95/EGS.



Izdelek je opremljen z baterijami za ponovno polnjenje. Iz okoljevarstvenih razlogov vas prosimo, da izdelka ob koncu njegove življenjske dobe ne odvržete med gospodinjnske odpadke. Odneseite ga lahko na ustrezno zbirno mesto, določeno v skladu z veljavnimi predpisi v Republiki Sloveniji.



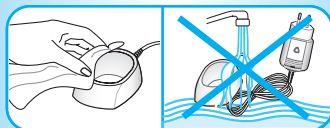
Garancija

Za izdelek velja dveletna omejena garancija, ki začne veljati z datumom nakupa. V garancijski dobi bomo brezplačno odpravili vse okvare izdelka, ki so posledica napak v materialu ali izdelavi, tako da vam bomo izdelek po naši presoji popravili ali v celoti zamenjali.

Garancija velja v vseh državah, kjer izdelek dobavlja podjetje Braun ali njegov pooblaščen distributer.

Garancija ne velja v primeru: okvar, ki so posledica nepravilne uporabe, normalne obrabe ali rabe, kar se še posebej nanaša na nastavke ščetke, oziroma napak, ki imajo zanemarljiv učinek na vrednost in delovanje izdelka. Če popravilo opravi nepooblaščen oseba ali če pri popravilu niso uporabljeni originalni Braunovi rezervni deli, garancija ni veljavna.

Za popravilo v garancijski dobi celotno napravo skupaj z računom odnesite ali pošljite na pooblaščen Braunov servisni center.



Oral-B Triumph, size ve ailenize hem güvenli hem de etkili olan, yeni ve benzersiz fırçalama deneyimi sunmak için tasarlanmıştır. Yine de elektrikli cihazlar kullanılırken temel güvenlik önlemlerine daima dikkat edilmelidir.

Bu nedenle cihazı kullanmadan önce lütfen dikkatlice okuyunuz.

Önemli

- Oral-B Triumph, aşırı düşük voltaja karşı güvenli olan SmartPlug sistemine sahiptir. Herhangi bir parçasına müdahale etmeye veya değiştirmeye çalışmayınız. Aksi takdirde elektrik çarpma riski söz konusudur. SmartPlug'ta herhangi bir hasar olup olmadığını düzenli olarak kontrol ediniz. Zarar görmüş ya da çalışmayan cihaz daha fazla kullanılmayıp Braun Servis Merkezine götürülmelidir.
- Bu cihaz üç yaşın altındaki çocukların kullanımı için uygun değildir.
- Bu cihaz engelli çocuk veya yetişkinlere özel olarak üretilmemiştir. Bu kişiler, kendi güvenliklerinden sorumlu olan bir başka şahıs eşliğinde bu ürünü kullanabilirler. Genel olarak, size cihazı çocukların erişemeyeceği bir yerde tutmanızı öneriyoruz.
- Ürün yere düşürüldüğünde, fırça başında gözle görülür bir zarar olmasa bile, bir sonraki kullanımdan önce fırça başı değiştirilmelidir.

Ürün Parçaları

- a Oral-B FlossAction yedek fırça başı
- b Açma kapama düğmesi
- c Fırçalama şekli seçim düğmesi
- d Diş fırçası gövdesi
- e SmartDisplay (Akıllı Gösterge)
- f SmartPlug şarj ünitesi (şarj yuvası ve SmartPlug içindedir)
- g Alt kapak
- h Bekleme istasyonu
- i Koruyucu kapak
- j Oral-B Pro White yedek fırça başı (her modelde bulunmayabilir)

TEKNİK ÖZELLİKLER:

Model No: D24.516.3 Triumph

Tür: 3731

Voltaj: 100 – 240V

Frekans: 50–60 Hz

Güç: 2.2 W

Ses düzeyi: 63 dB(A)

Şarja takma ve şarj etme

Oral-B Triumph diş fırçasının gövdesi su geçirmediği için elektrik açısından güvenlidir ve banyolarda rahatlıkla kullanılabilir.

Şarj tabanını (h) şarj ünitesi olarak birleştirmek için ilk önce alt kapağı (g) çıkartınız (①, sayfa 3). Şarj halkasını şarj tabanına yerleştirip alt kapağı gösterildiği gibi yerine takınız (② ve ③, sayfa 3). Daha sonra koruyucu kapağı (i) şarj merkezinin arka tarafına yerleştiriniz. (şekil ④, sayfa 3).

• SmartPlug'ı elektrik prizine takınız ve diş fırçası gövdesini (d) şarj ünitesine yerleştiriniz. Alternatif olarak, **Oral-B Triumph** gövdesi, SmartPlug elektrik fişine takılı iken direk olarak şarj halkasına yerleştirilerek de şarj edilebilir

• Bir pil sembolü SmartDisplay'de gözükür. Diş fırçası gövdesi şarj olurken pil sembolü dolacak ve «Charging» yazısı görüntülenecektir. Gövde tamamen şarj olduğunda Smart Display «Full charge» yazısı gözükülecektir. Diş fırçasının tam olarak şarj olması 12 saat sürer ve yaklaşık iki hafta süresince normal diş fırçalama olanağı sağlar.

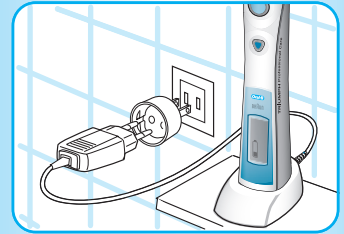
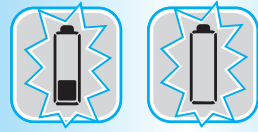
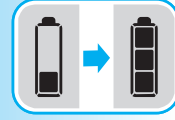
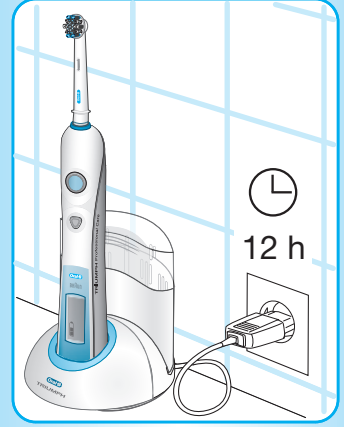
Lütfen dikkat: Eğer pil sembolü hemen gözükmez ise, şarj etmeye devam edin, 10-15 dakika içinde gözükülecektir.

• Şarj düşük olduğunda pil sembolü gözükmeyip «Low» mesajı belirecektir. Diş fırçasınız bu durumda yavaşlayıp durduğunda Oral-B Triumph diş fırçasınızı şarj etmeniz gerekecektir. Pil tamamen boşaldığında «Empty» mesajı gözükür, bu durumda yeniden 2 dakika diş fırçalayabilmeniz için cihazı 15 dakika şarj etmeniz gerekir.

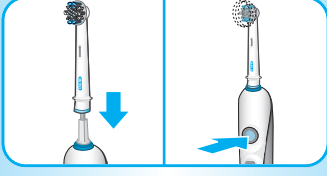
• Günlük kullanımda, diş fırçası gövdesi, tam kapasite ile çalışması için, fişe takılı olan şarj ünitesi üzerinde bırakılabilir. Pilin fazla şarj olması gibi bir risk söz konusu değildir.

• Şarj edilebilir pilin maksimum kapasitesini korumak için, en az 6 ayda bir, şarj ünitesinin prizden çekilmesi, cihazın şarjı bitene dek kullanılması ve daha sonra tekrar şarj edilmesi gerekmektedir.

Oral-B Triumph diş fırçasınızı seyahatlerinizde rahatlıkla kullanabilirsiniz. Çünkü cihazı yabancı ülkelerde şarj edebilmeniz için sadece SmartPlug şarj ünitesi ve uygun seyahat adaptörü gereklidir. SmartPlug otomatik olarak dünya çapında her voltaja göre kendini ayarlayabilir.



Fırçanızın kullanımı

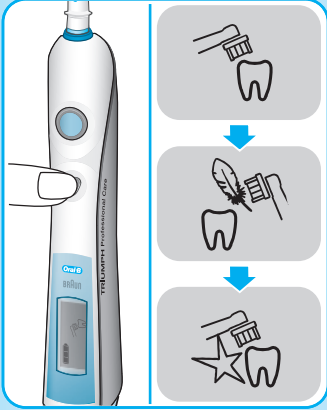


Oral-B fırça başını fırçanın gövdesine takınız. Herhangi bir diş macunu kullanabilirsiniz. Çevreye sıçramasını önlemek için fırçayı çalıştırmadan önce dişlerinizin üstüne yerleştiriniz.

Fırçalama Şekilleri

Oral-B Triumph ağız bakımı ihtiyaçlarına göre farklı şekillerde fırçalama imkanı sunar:

- «Clean» (Temiz) – Üstün ağız temizliği
- «Sensitive» (Hassas) – Hassas bölgeler için nazik, komple temizlik
- «Polish» (Parlatma) – Zaman zaman ya da günlük kullanımda sıradışı parlaklık ve doğal beyazlık



Fırçalama şeklinin değiştirilmesi:

- Oral-B Triumph açma/kapama düğmesine bastığınızda otomatik olarak «Clean» (Temiz) modunda çalışmaya başlar.
- «Clean» (Temiz) modundan «Sensitive» (Hassas) moda geçmek için fırçalama düğmesine bir kere daha basınız
- Eğer «Polish» (Parlatma) moduna geçmek isterseniz, fırçalama düğmesine bir daha basıp fırçabaşının dişeti hizasına temas etmesini sağlayınız.
- Herhangi bir fırçalama şeklinden «Clean» (Temiz) moduna dönebilmek için fırçalama düğmesine parmağınızı bir süre basılı tutun.
- Fırçanızı kapatmak için açma/kapama düğmesine basınız.

Lütfen dikkat: «Polish» (Parlatma) modu en iyi ProWhite fırçabaşı ile beraber kullanılır. ProWhite fırçabaşını taktıktan sonra açma/kapama düğmesine basarsanız diş fırçanız otomatik olarak «Polish» (Parlatma) modunda çalışmaya başlar («Fırçalama Modları» bölümüne bakınız).

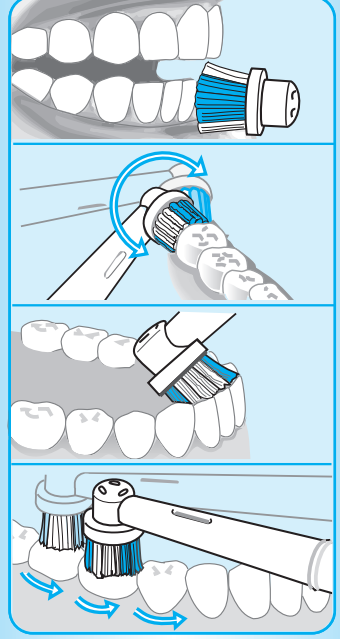
Fırçalama sırasında SmartDisplay seçtiğiniz fırçalama şeklini ve gerçekleşen fırçalama sürenizi gösterir. Fırçalamanız sona erdiğinde ekran, pil şarj seviyesini göstermeye geçmeden önce toplam fırçalama sürenizi 30 saniye süresince gösterir. Direk olarak pil şarj seviyesini görmek isterseniz, fırçalama sürenizi fırçalama şekli seçim düğmesine basarak silebilirsiniz.



Fırçalama tekniği

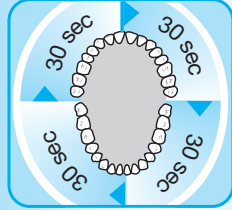
- Fırça başını yavaşça bir dişten diğerine geçiriniz.
- Fırça başını bir dişten diğerine geçirmeden önce birkaç saniye aynı yerde sabit tutunuz.
- Sadece dişlerinizi değil, dişetlerinizi de fırçalayınız. İlk önce dış, daha sonra iç ve son olarak da çiğneme yüzeylerini fırçalayınız.
- Çok fazla bastırmayınız ve sürtmeyiniz. Sadece fırça başını dişlerinizin üzerinde gezdirmeniz yeterli olacaktır.

En uygun fırçalama sonucunu elde edebilmek için, **Oral-B Triumph** diş fırçasınızda bir baskı kontrol sistemi bulunmaktadır. Bu, dişetlerinizin aşırı bastırarak fırçalanmalarını önler ve diş fırçasınızı daha kolay kullanmanıza yardımcı olur. Dişlerinizi fırçalarken, fırça başını dişlerinize veya diş etlerinize fazla bastırduğunuz takdirde fırçanın sağa sola döner hareketi devam edecek fakat ileri geri hareketi duracaktır. Baskıyı azaltmanız için fırça sesinin de değiştiğini farkedebilirsiniz.



Profesyonel Zamanlayıcı

Zamanlayıcı («Professional Timer»), diş hekimlerinin önerdiği 2 dakikalık fırçalama süresi dolduğunda sizi uzun ve kesik kesik ses ile uyarır. «Profesyonel Zamanlayıcı», ağızınızın her çeyreğini eşit süre ile fırçalamanıza yardımcı olur. Her 30 saniyede bir kısa ve kesik kesik ses ile sizi ağızınızın diğer bir çeyreğine geçmeniz için uyarırken, önerilen diş fırçalama süresi olan 2 dakikanın dolduğunu ise uzun ve kesik kesik ses ile haber verir.

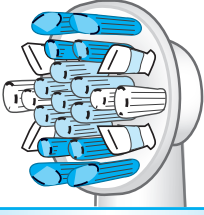


«2 dakikalık zamanlayıcı» fırçalama sırasında geçen toplam süreyi, fırçayı kısa bir süreliğine durdurmanız bile kayıt etmeye devam eder. Fırçanın 30 saniyeden fazla bir süre hareketsiz kalması durumunda zamanlayıcı sıfırlanır.

Oral-B Triumph diş fırçasını ilk kullandığınız günlerde dişetlerinizde hafif kanama olabilir. Genelde bu birkaç gün içinde geçer. Eğer 2 hafta süresince geçmez ise diş hekiminize danışınız. Eğer hassas diş ve dişetleriniz varsa, Oral-B Yumuşak («Sensitive») modunu kullanmanızı önerir.

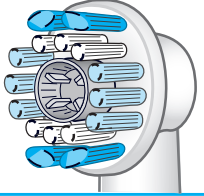
Fırçalama Modları

Oral-B FlossAction ve Pro White fırçabaşları **Oral-B Triumph** diş fırçasının gövdesindeki elektronik mekanizma ile iletişime bulunabilen «akıllı çip» e sahiptir. «Akıllı çip» hangi fırçabaşı takılı ise diş fırçasını o fırçalama modunda çalıştırır. Yine de fırçalama şekliniz ne ise o modu seçerek de fırçalamanıza devam edebilirsiniz.



Oral-B FlossAction fırçabaşığı

FlossAction fırçabaşığı günlük derin temizlik için önerilmektedir. MicroPulse özelliği sayesinde dişleriniz arasındaki erişilmesi güç bölgelere ulaşarak saklı bakteri plağını nazikçe temizler. Fırçabaşığının dıştaki kılları her bir diş kavrayarak, üstün ve komple bakteri plağı temizliği sağlar.



Oral-B Pro White fırçabaşığı (her modelde bulunmayabilir)

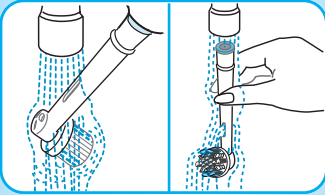
Pro White fırçabaşığını ara sıra veya hergün parlatmak amacı ile kullanabilirsiniz. Diş hekimliği uygulamalarından esinlenen parlatma kabı sayesinde kahve, çay ve tütün tüketiminin sebep olabileceği lekeleri çıkartarak etkili bir parlaklık elde etmenize yardımcı olur.

Lütfen Dikkat: 12 yaşın altındaki çocuklar Oral-B Pro White fırça başını kullanmamalıdır. Ayrıca Oral-B Pro White ya da Oral-B FlossAction fırça başlarını ortodontik tedavi gören kişilere önermiyoruz. Oral-B'nin Ortho fırça başı modeli özellikle diş telleri çevresini temizleyebilmek için tasarlanmıştır ve **Oral-B Triumph** ile kullanılabilir.



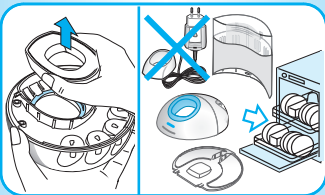
Oral-B Triumph fırçabaşığını ne zaman değiştirmeniz gerektiğini hatırlatan Akıllı Teknolojiye sahiptir. Oral-B, fırçabaşığınızı her üç ayda bir değiştirmenizi önermektedir. Oral-B FlossAction veya Pro White fırçabaşıkları önerilen kullanım süresini doldurduğunda SmartDisplay'de «Replace Brushhead» (Fırçabaşığı Değiştirin) mesajı belirir. Daha iyi performans elde etmek için yeni fırçabaşığı ile değiştirin. Eğer «Replace Brushhead» (Fırçabaşığı Değiştirin) mesajı çıkmadan önce olağandışı bir yıpranma dikkatinizi çekerse fırçabaşığınızı hemen değiştiriniz.

Temizleme önerileri



• Fırçalamanız sona erdiğinde fırça başını akan suyun altında durulayınız.

• Fırça başını fırça gövdesinden çıkartıp her iki parçayı da akan suyun altında ayrı ayrı temizleyiniz. Daha sonra fırça gövdesini şarj ünitesine yerleştirmeden önce her iki parçayı da kurulayınız.



• Şarj ünitesini temizlemeden önce parçalarına ayırmayı unutmayınız. Şarj halkası ve SmartPlug asla bulaşık makinesinde yıkanmamalıdır. Fakat, diğer tüm parçalar (şarj merkezi, alt kapak ve koruyucu kapak) bulaşık makinesinde yıkanabilirler.

- Zaman zaman şarj halkasını ve SmartPlug parçasını nemli bir bez ile silerek temizleyebilirsiniz. SmartPlug asla suya batırılmamalıdır.

Bildirim yapılmadan değişiklik yapılabilir.

Bu ürün şarj edilebilir piller ile sunulmaktadır. Çevrenin korunmasına yardımcı olmak amacı ile cihazın kullanım ömrü sona erdiğinde evdeki çöpe atmak yerine Braun Servis Merkezine ya da yerel yönetimlerce belirlenmiş, onaylı yeniden dönüşüm ya da imha merkezlerine gönderiniz.



Bakanlıkça tespit ve ilan edilen kullanım ömrü 7 yıldır.

Elektrikle ilgili direktifler özel kordon setinin üzerinde yazmaktadır.

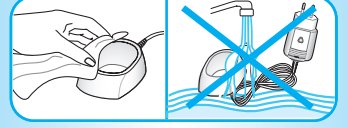
Üretici firma ve CE işareti uygunluk değerlendirme kuruluşu:

Braun GmbH
Frankfurter Straße 145
61476 Kronberg / Germany
(49) 6173 30 0
Fax (49) 6173 30 28 75



İthalatçı Firma:
P&G Sat. ve Dağ. Ltd. Şti. Serin Sok. No:9 İçerenköy
34752 İçerenköy / İstanbul

Müşteri Hizmetleri Merkezi:
0212 473 75 85
trconsumers@custhelp.com



Oral-B Triumph a fost special creată pentru a transforma periajul dinților într-o experiență nouă și unică, care este atât sigură cât și eficientă. Cu toate acestea, atunci când sunt folosite produse electrice, trebuie luate toate măsurile de precauție necesare.

Vă rugăm să citiți cu atenție următoarele, înainte de folosire.

Important

Oral-B Triumph este prevăzută cu un ștecher care conține un alimentator cu voltaj foarte mic pentru siguranță.

Nu schimbați și nu umblați la nici o parte a acestuia. În caz contrar, vă puteți curenta. Verificați periodic ștecherul alimentator pentru defecțiuni. Un dispozitiv stricat, sau unul care nu mai funcționează deloc, nu ar mai trebui folosit. Duceți-l la un Centru de Service al Oral-B Braun.

- Acest produs nu trebuie folosit de copiii cu vârsta mai mică de 3 ani.
- Acest produs nu este destinat folosirii de către copii sau persoane cu capacități fizice sau mentale reduse, cu excepția cazului în care sunt supravegheați de o persoană responsabilă de siguranța lor. În general, vă recomandăm să nu lăsați produsul la îndemâna copiilor.
- Dacă scăpați produsul pe jos, capătul pentru periaj ar trebui înlocuit înainte de următoarea folosire, chiar dacă nu pare stricat.

Descriere

- a Capăt pentru periaj Oral-B FlossAction
- b Buton de pornit/oprit
- c Buton pentru modul de periaj
- d Mâner
- e Display
- f Încărcător cu ștecher (include un inel de încărcare și un ștecher SmartPlug)
- g Capac
- h Suport bază
- i Suport protector
- j Capăt pentru periaj Oral-B Pro White (nu este disponibil la toate modelele)

Periuță electrică D24.516.3 Triumph

Tip: 3709

Voltaj: 100-240 V

Frecvență: 50-60 Hz

Putere: 2,2 W

Nivel de zgomot: 63 dB(A)

Conectare și încărcare

Periuța are un mâner rezistent la apă, este un dispozitiv sigur din punct de vedere electric și este destinată utilizării în camera de baie.

Pentru a asambla suportul bază (h) ca și dispozitiv de încărcare, detașați, mai întâi, capacul (g) (①, pagina 3). Plasați inelul de încărcare în suportul bază și atașați capacul ca în desen (② și ③, pagina 3). Introduceți apoi suportul protector (i) în partea din spate a suportului bază (vezi diagrama ④, pagina 3).

- Introduceți ștecherul într-o priză și așezați mânerul dispozitivului (d) pe unitatea de încărcare. **Oral-B Triumph** poate fi încărcat și prin plasarea directă a mânerului în inelul de încărcare atunci când ștecherul este în priză.

- Un simbol de baterie ar trebui să apară pe ecranul displayului (e). Simbolul se va umple în timp ce mânerul se va încălca. Când mânerul va fi în totalitate încărcat, simbolul de baterie este umplut complet, cu 3 bare. O încărcare completă durează cel puțin 12 ore și oferă aproximativ două săptămâni de periaj regulat (de două ori pe zi, timp de 2 minute).

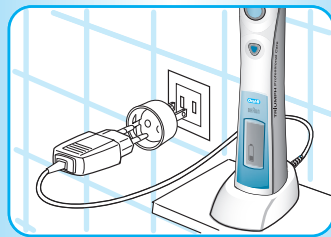
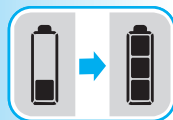
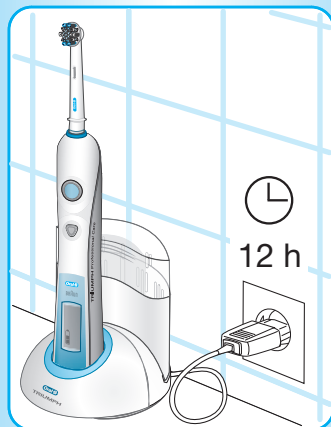
Observație: Chiar dacă simbolul bateriei nu apare imediat pe display, continuați încărcarea. Acesta va apărea în 10-15 minute.

- Atunci când bateria reîncărcabilă este descărcată, simbolul de baterie cu o singură bară rămasă va începe să clipească. Periuța va merge mai încet și apoi se va opri. Acum este momentul să reîncărcați periuța. Atunci când bateria este complet descărcată, cadrul gol al simbolului bateriei clipește. La acest punct, va fi nevoie de o încărcare de 15 minute pentru un periaj de 2 minute.

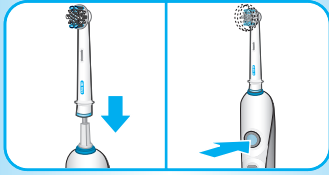
- Pentru utilizare zilnică, mânerul poate fi așezat pe dispozitivul de încărcare, pentru a-l menține încărcat complet. Nu există riscul de a supraîncărca bateria.

- Pentru a conserva capacitatea maximă a bateriei reîncărcabile, deconectați dispozitivul de încărcare și descărcați integral mânerul prin folosire normală, cel puțin o dată la 6 luni.

Oral-B Triumph este un dispozitiv potrivit pentru călătorii deoarece are nevoie doar de încărcător și de un adaptor compatibil pentru a putea fi reîncărcat într-o țară străină. Pentru specificații legate de partea electrică, vezi înscrisul de pe ștecher.



Instrucțiuni de folosire

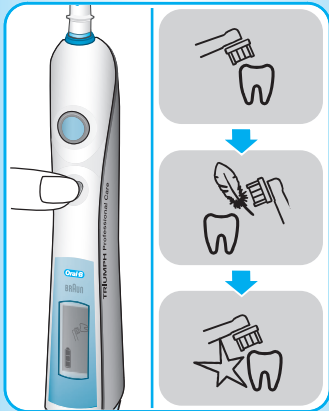


Atașați la mâner un capăt de periaj Oral-B. Puteți folosi orice pastă de dinți. Pentru a nu vă stropi, așezați capătul pentru periaj pe dinți, înainte de a porni dispozitivul.

Moduri de periaj

Oral-B Triumph vă oferă diferite moduri de periaj pentru diferite nevoi de îngrijire orală:

- «**Clean**» (Curățare) – excepțională curățare a întregii guri.
- «**Sensitive**» (Sensibil) – curățare delicată dar completă a zonelor sensibile.
- «**Polish**» (Lustruire) – periere excepțională și o albire naturală a dinților, pentru uz ocazional sau zilnic.



Cum se trece de la un mod de periaj la altul:

- Periuța pornește automat în modul «Clean» (Curățare) atunci când apăsați butonul pornit/oprit.
- Pentru a trece de la modul «Clean» (Curățare) la modul «Sensitive» (Sensibil), apăsați o dată butonul pentru modul de periaj.
- Dacă doriți să treceți la modul «Polish» (Lustruire), apăsați din nou butonul pentru modul de periaj.
- Oricând doriți să vă întoarceți la modul «Clean» (Curățare), apăsați lung butonul pentru modul de periaj.
- Pentru a opri periuța, apăsați butonul pornit/oprit.

Observație: modul «Polish» (Lustruire) se folosește cel mai bine cu un capăt pentru periaj Oral-B Pro White (nu este disponibil la toate modelele). Odata atașat capătul Oral-B Pro White, apăsați butonul pornit/oprit și periuța va porni automat în modul «Polish» (Lustruire) (vezi «Capete pentru periaj»).

În timpul periajului, display-ul va afișa modul pe care l-ați selectat, urmat de un «smiley», atunci când atingeți timpul de periaj de 2 minute recomandat de medicii dentiști. «Smiley»-ul va fi afișat timp de 30 de secunde pînă cand va dispărea automat. Puteți șterge semnul de pe afișaj apăsând butonul pentru modul de periaj.



Tehnica de periaj

- Conduceți, încet, capătul pentru periaj de la un dinte la altul.
- Mențineți capătul pentru periaj timp de câteva secunde în aceeași poziție, înainte de a trece la dintele următor.
- Periați atât gingiile cât și dinții, întâi suprafețele exterioare, apoi cele interioare, precum și suprafețele orizontale care mestecă.
- Nu apăsați prea tare și nici nu frecați; lăsați periuța să facă toată treaba.

Pentru un periaj optim, **Oral-B Triumph** conține un dispozitiv de control al presiunii, pentru a sprijini periajul delicat. Astfel gingiile dumneavoastră sunt protejate de un periaj excesiv, iar periuța este ușor de folosit. Dacă presiunea exercitată este prea mare, capătul pentru periaj va continua să oscileze, dar pulsațiile se vor opri. Schimbarea este ușor de simțit și de auzit.

Indicator de durată profesional

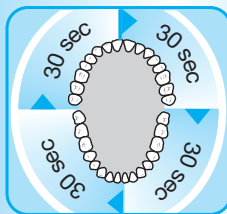
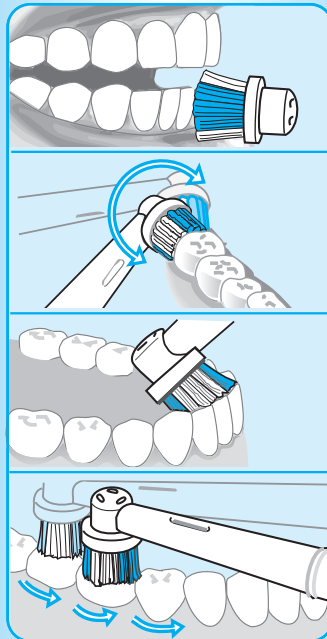
Pentru o curățare completă, «Indicatorul profesional» vă ajută să vă periați toate cele patru regiuni ale cavității bucale, în mod egal. Acesta vă avertizează printr-un semnal scurt, o dată la 30 de secunde, că este momentul să treceți la o altă zonă și anunță, printr-un semnal intermitent lung, sfârșitul periajului de 2 minute recomandat.

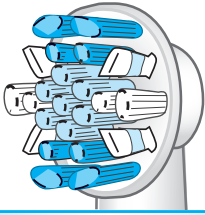
«Indicatorul profesional» memorează timpul de periaj trecut, chiar și atunci când mânerul este oprit temporar în timpul periajului. Indicatorul se resetează numai dacă se face o pauză mai lungă de 30 de secunde.

În primele zile de utilizare a periuței, gingiile dumneavoastră ar putea sângera ușor. În mod normal, sângerarea ar trebui să se oprească după câteva zile. Dacă aceasta persistă mai mult de 2 săptămâni, vă rugăm să consultați un medic dentist. Dacă aveți dinții și gingiile sensibili, Oral-B vă recomandă utilizarea modului «Sensibil».

Capete pentru periaj

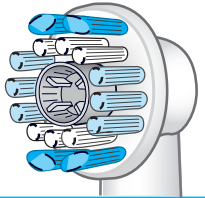
Capetele pentru periaj Oral-B FlossAction și Pro White (nu este disponibil cu toate modelele) conțin un chip inteligent care intermediază comunicarea cu partea electronică a mânerului **Oral-B Triumph**. Chip-ul lucrează pentru dumneavoastră, schimbând automat modul de periaj în funcție de capătul care este atașat. Independent de acesta, dumneavoastră puteți alege modul de periaj care vi se potrivește.





Capătul pentru periaj Oral-B FlossAction

Capătul pentru periaj Oral-B FlossAction este recomandat pentru o curățare zilnică, în profunzime. Acesta conține peri MicroPulse care pătrund adânc în locurile greu de curățat dintre dinții dumneavoastră și înlătură delicat placa dentară. Perii exteriori înconjoară fiecare dinte, conferind o înlăturare riguroasă a plăcii bacteriene.



Capătul pentru periaj Pro White (nu este disponibil cu toate modelele)

Capătul pentru periaj Pro White este destinat modului «Lustruire», cu execuție ocazională sau zilnică. Acesta conține o formă de cupă inspirată de ustensilele stomatologice, care înlătură petele ce pot proveni de la cafea, ceai și tutun, conferind strălucire. Observație: copiii sub 12 ani nu ar trebui să folosească capătul de periaj Oral-B Pro White.

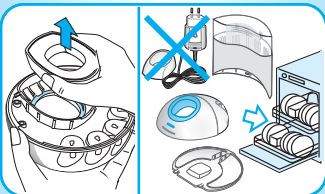
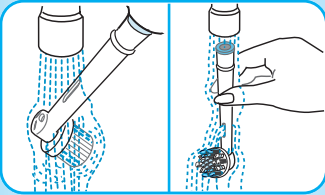
Nu recomandăm utilizarea capetelor pentru periaj Pro White și FlossAction împreună cu aparatele ortodontice. Capătul pentru periaj Oral-B Ortho este special proiectat pentru a curăța în jurul aparatelor ortodontice și poate fi folosit cu periuța **Oral-B Triumph**.

Oral-B Triumph are la bază o Tehnologie Inteligentă care vă reamintește când trebuie schimbat capătul pentru periaj pentru a obține un rezultat optim. Medicii dentiști recomandă schimbarea capetelor pentru periaj o dată la trei luni. Imediat ce capetele Oral-B FlossAction sau Oral-B Pro White depășesc perioada recomandată de folosire, display-ul va afișa mesajul "Schimbați capătul pentru periaj". Schimbați capătul cu unul nou pentru a obține rezultate remarcabile în urma periajului. Dacă observați semne neobișnuite de uzare la nivelul capătului pentru periaj înainte de apariția mesajului pe ecran, schimbați imediat capătul pentru periaj.



Recomandări pentru curățare

- După periaj, clătiți capătul pentru periaj sub jetul de apă.
- Detașați capătul pentru periaj de mâner și clătiți ambele dispozitive sub jetul de apă. Ștergeți-le înainte de a pune mânerul pe dispozitivul de încărcare.
- Înainte de a curăța dispozitivul de încărcare, dezasmblați-l. Inelul de încărcare și ștecherul nu trebuie puse niciodată în mașina de spălat vase. Toate celelalte componente (suportul bază, capacul și suportul protector) pot fi curățate în mașina de spălat vase.



- Din când în când, puteți șterge inelul de încărcare și ștecherul cu o cârpă umedă. Ștecherul nu trebuie pus niciodată în apă.

Informații supuse schimbărilor neanunțate.

Acest produs se supune Directivelor Europene EMC 2004/108/EC și Voltaj Scăzut 2006/95/EC.



Acest produs conține baterii reîncărcabile. Pentru a proteja mediul înconjurător, vă rugăm să nu aruncați produsul în gunoiul menajer. Îl puteți aduce la un Centru de Service Oral-B Braun sau la un centru adecvat de colectare din țara dumneavoastră.



Garanție

Oferim o garanție de 2 ani, începând cu data achiziționării produsului. În perioada de garanție, vom remedia orice defecțiuni cauzate de materialele utilizate sau de greșeli umane de manipulare. Produsul va fi reparat sau înlocuit, în funcție de situație.

Această garanție este valabilă în orice țară în care produsul este comercializat de Braun sau de alt distribuitor autorizat.

Această garanție nu acoperă: daunele cauzate de utilizarea incorectă, uzajul obișnuit, cu referire specială la capetele pentru periaj și nici defectele care au un efect neglijabil asupra valorii sau funcționării produsului. Garanția expiră dacă reparațiile sunt desfășurate de persoane neautorizate și dacă nu se folosesc componente originale Braun.

Pentru a beneficia de reparații în timpul perioadei de garanție, aduceți sau trimiteți întreg dispozitivul, însoțit de chitanță, la un Centru de Service Oral-B Braun autorizat.

IMPORTATOR: Procter & Gamble

Bd. Dimitrie Pompeiu, nr. 9-9A, sector 2, 020335, București.

Tel.: 021/3011 333

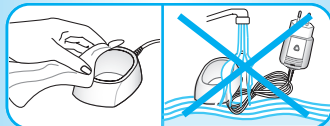
Producător: Braun GmbH, Frankfurter Str 145,

61476 Kronberg, Germania.

Fabricat în Germania

RO: Importator: Procter&Gamble, Bd. Dimitrie Pompeiu nr. 9-9A, Sector 2, 020335, București; tel. 021/3011 333.

MD: Importator: Le Bridge Corporation Limited S.R.L., Str.Varnița nr. 6, Chișinău 2036



Зубная щётка **Oral-B Triumph** была специально разработана для того, чтобы предложить Вам и Вашей семье уникальные ощущения при чистке зубов способом, который одновременно является и безопасным и эффективным. Тем не менее, при пользовании электрическими приборами, Вы должны всегда соблюдать базовые инструкции по безопасности.

Пожалуйста, прочитайте данную инструкцию внимательно перед использованием.

Важно

- **Oral-B Triumph** снабжена специальной вилкой, в которую вмонтирован безопасный источник сверхнизкого напряжения. Никогда не пытайтесь заменить в нем какие-либо детали, поскольку это может привести к поражению электрическим током. Регулярно проверяйте вилку на отсутствие повреждений. Не пользуйтесь поврежденным или неработающим устройством, отнесите его в сервисный центр Oral-B Браун.
- Данный продукт не предназначен для использования детьми до 3-х лет.
- Это устройство не предназначено для использования детьми или лицами с ограниченными умственными или физическими возможностями за исключением случаев, когда они находятся под наблюдением лиц, отвечающих за их общую безопасность. Устройство должно храниться в недоступных для детей местах.
- Если зубную щётку уронили, насадка должна быть заменена перед следующим использованием, даже если на ней нет видимых повреждений.

Описание

- a Сменная насадка Oral-B FlossAction
- b Кнопка включения/выключения
- c Кнопка переключения режима работы
- d Рукоятка
- e Дисплей
- f Зарядное устройство (включая зарядное кольцо и вилку)
- g Базовое плато
- h Базовая станция
- i Защитная крышка
- j Сменная головка Oral-B Pro White (поставляется не со всеми моделями)

Включение и зарядка

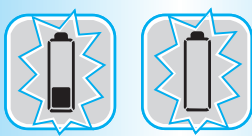
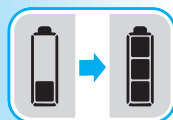
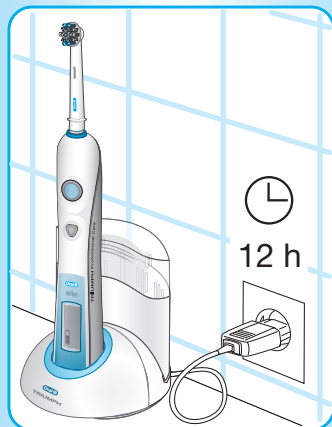
Рукоятка вашей зубной щётки водонепроницаема, электрически безопасна, и ею можно пользоваться в ванной комнате.

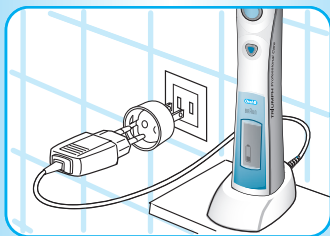
Для сборки базовой станции (h) для подзарядки сначала нужно отсоединить базовое плато (g) (①, стр. 3). Уложить зарядное кольцо в базовую станцию и подсоединить базовое плато (пункты ② и ③), как показано на стр. 3. Затем вставить защитную крышку (i) в задней части базовой станции (см. диаграмму ④, стр. 3).

- Вставить вилку в штепсель и поместить рукоятку зубной щетки (d) на зарядное устройство. **Oral-B Triumph** может также подзарядиться, если рукоятку щетки поместить непосредственно на зарядное кольцо при положении вилки в штепселе.
- На дисплее при этом должно появиться изображение заряжающейся аккумуляторной батареи (e). Когда аккумуляторная батарея полностью заряжена, изображение аккумулятора на дисплее будет заполнено тремя штрихами. Для полного заряда аккумулятора требуется не менее 12 часов, и после этого щётка может работать приблизительно в течение двух недель при регулярной чистке зубов два раза в день по две минуты.

Примечание: Если после включения зарядки изображение аккумулятора на дисплее не появилось, продолжите зарядку: изображение появится через 10–15 минут.

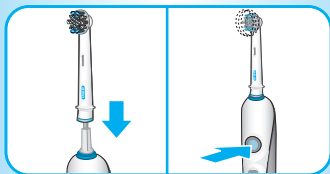
- При низком заряде аккумулятора, изображение аккумуляторной батареи с одним штрихом начинает мигать. Работа щётки замедлится и остановится. Это значит, что аккумуляторная батарея требует подзарядки. Если аккумуляторная батарея разряжена полностью, на дисплее мигает ее контурное изображение. Прежде чем возобновить пользование щёткой, она должна подзарядиться в течение 15 минут, после чего щетка снова будет работать в течение двух минут.
- При ежедневном пользовании зубной щёткой ее рукоятка может постоянно находиться на заряжающем устройстве: риск перезарядки аккумуляторной батареи отсутствует.
- Для обеспечения максимальной работоспособности аккумуляторной батареи рекомендуется не реже одного раза в полгода отключать зарядное устройство и позволять рукоятке полностью разрядиться во время чистки зубов.





Зубная щётка **Oral-B Triumph** удобна при поездках: необходимо всего лишь взять с собой компактное зарядное устройство и соответствующий адаптер для пользования зарядным устройством в других странах. Электрические характеристики указаны на зарядной вилке.

Как пользоваться Вашей зубной щёткой



Надеть насадку щётки Oral-B на рукоятку. Пользоваться можно любой зубной пастой. Чтобы избежать разбрызгивания зубной пасты, сначала нужно поместить головку щётки в рот и только потом включить привод.

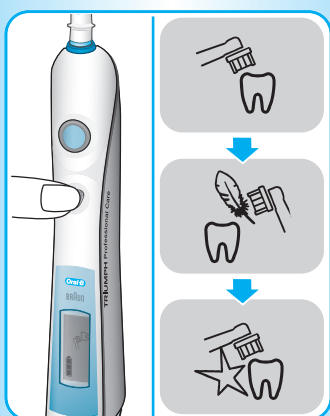
Режимы чистки зубов

Oral-B Triumph может работать в различных режимах в зависимости от ваших целей:

Режим **«Clean»** – исключительная чистка зубов.

Режим **«Sensitive»** – осторожная, но тщательная чистка в чувствительных местах.

Режим **«Polish»** – исключительная полировка и естественное отбеливание зубов в особых случаях или ежедневно.



Как переключать режимы чистки:

- При нажатии выключателя Ваша зубная щётка будет автоматически работать в режиме чистки «Clean».
- Чтобы переключиться с режима «Clean» на режим «Sensitive», нужно один раз нажать на кнопку переключения режима.
- При необходимости переключиться в режим полировки «Polish», нужно нажать кнопку переключения режима еще раз.
- Чтобы вернуться из любого режима в режим чистки «Clean», нужно нажать и удерживать кнопку переключения режима.
- Чтобы выключить зубную щётку, нажмите кнопку включения.

Примечание: Работа в режиме «Polish» более всего подходит для насадки Oral-B Pro White (поставляется не со всеми моделями). После закрепления насадки Oral-B Pro White нужно нажать на кнопку включения, и ваша щётка начинает работать в режиме «Polish» (См. «Насадки»).

Во время чистки зубов на дисплее отражается выбранный Вами режим. Когда время чистки достигает двух рекомендованных минут, на дисплее появляется изображение смайлика, которое исчезает самопроизвольно через 30 секунд. Если вы хотите убрать с дисплея изображение смайлика, нажмите на кнопку переключения режима работы.

Техника чистки

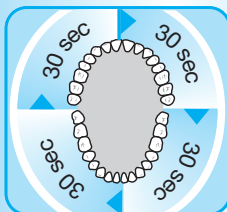
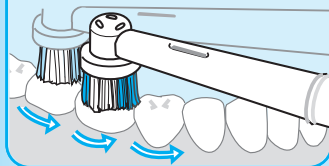
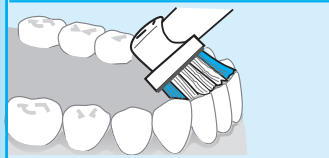
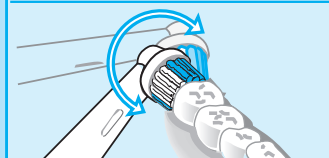
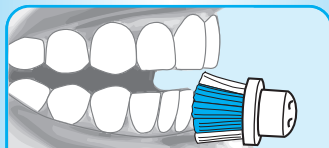
- Медленно двигайте щётку от одного зуба к другому.
- Подержите щётку несколько секунд на одном месте, прежде чем перейти к следующему зубу.
- Чистите дёсны так же, как и зубы, сначала внешнюю сторону, затем внутреннюю, затем жевательные поверхности зубов.
- Не нажимайте на щётку слишком сильно и не пытайтесь тереть, просто позволяйте щётке сделать всю работу.

Для оптимальных результатов чистки **Oral-B Triumph** имеет датчик давления для обеспечения правильной степени нажатия. Это помогает защитить Ваши дёсны от чрезмерной чистки и помогает Вашей щётке легче двигаться. Если Вы слишком сильно нажимаете на щётку, возвратно-вращательные движения щётки продолжатся, но пульсация прекращается. Вы сможете не только почувствовать, но и услышать разницу.

Профессиональный таймер

«Профессиональный таймер» помогает Вам осуществить полноценную очистку всех четырех квадрантов Вашей полости рта. Через каждые 30 секунд он издаёт короткие звуковые сигналы, указывая Вам на необходимость перейти к чистке следующего квадранта. Длинный сигнал означает, что рекомендуемые две минуты чистки истекли.

«Профессиональный таймер» запоминает истекшее время чистки даже в тех случаях, когда вы на короткое время выключаете работу щётки. Если пауза длится более 30 секунд, таймер восстанавливает первоначальную установку времени.



В течение первых дней использования щётки, возможно, что Ваши дёсны могут немного кровоточить. Как правило, этот эффект должен исчезнуть после нескольких дней использования щётки. Тем не менее, если этот эффект не исчезает в течение двух недель, проконсультируйтесь со своим стоматологом или гигиенистом. Если у Вас чувствительные зубы или дёсны, Oral-B рекомендует использовать режим «Sensitive».

Насадки

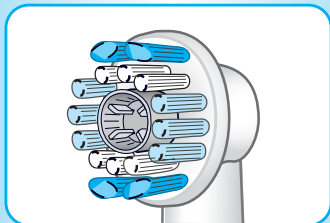
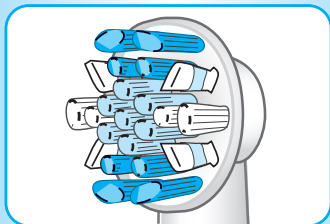
Насадки Oral-B FlossAction и Oral-B Pro White (поставляются не со всеми моделями) снабжены «умными чипами», для осуществления связи с электронной начинкой рукоятки **Oral-B Triumph**. «Умные чипы» работают на Вас, автоматически переключая режимы работы, соответствующие каждой конкретной насадке. Тем не менее, Вы можете выбрать другие режимы по собственному желанию, чтобы сделать их Вашими основными, привычными режимами работы.

Насадка Oral-B FlossAction рекомендуется для ежедневной глубокой чистки зубов. В этой насадке щетинки MicroPulse проникают в труднодоступные места между зубами и осторожно удаляют зубной налёт. Внешние щетинки охватывают все поверхности зубов, надёжно удаляя с них налёт.

Насадки Oral-B Pro White (поставляются не со всеми моделями) предназначены как для специальной, так и для повседневной полировки зубов. Особенностью этих насадок является полирующая чаша, которая удаляет пятна, которые могут оставаться на зубах после кофе, чая, курения, заставляя зубы сиять.

ПРЕДУПРЕЖДЕНИЕ: насадки Oral-B Pro White не следует использовать детям до 12 лет. Насадки Oral-B Pro White или Oral-B FlossAction не следует применять при установке на зубы пластинок (брекетов). Для чистки вокруг пластин и проволочных брекетов выбирайте специальные мануальные щетки Oral-B Ortho и Oral-B Interdental.

Зубные щётки **Oral-B Triumph** включают умную технологию, которая вовремя подсказывает необходимость замены насадок для обеспечения оптимальных результатов чистки зубов. Стоматологи рекомендуют менять насадки щёток каждые три месяца. При истечении срока годности насадок Oral-B FlossAction или Oral-B Pro White на «умном дисплее» появляется надпись «замените насадку» («Replace Brushhead»). Для достижения оптимальных результатов чистки замените насадку. Если вы заметили следы износа насадки прежде, чем на дисплее появится предупреждение о необходимости ее замены, немедленно замените насадку.




Рекомендации по чистке изделия

- После чистки тщательно промойте насадку под сточной водой.
- Снять насадку с рукоятки и промыть обе части отдельно под сточной водой. Затем вытереть их насухо перед тем как положить рукоятку на зарядное устройство.
- Перед чисткой зарядного устройства сначала его необходимо разобрать. Нельзя чистить зарядное кольцо и зарядную вилку в моечном устройстве. Однако все другие части (базовая станция, базовая плата и защитная крышка) могут обрабатываться в моечном устройстве.
- Время от времени можно чистить зарядное кольцо и вилку, пользуясь влажной материей. Нельзя погружать в воду зарядную вилку.

Изменения могут вноситься без специального предупреждения.

В устройстве используются перезаряжающиеся аккумуляторные батареи. В целях защиты окружающей среды не выбрасывайте устройство в мусорный ящик после того, как оно отработало свой срок. Его следует передать в обслуживающий центр фирмы Oral-B Braun или сдать в специальный приемный пункт.

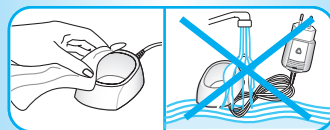
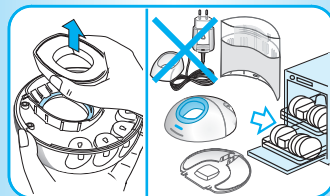
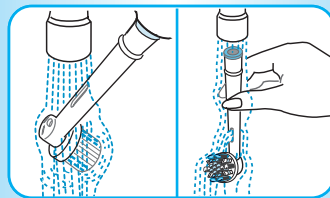


 Данное изделие соответствует всем требуемым европейским и российским стандартам безопасности и гигиены.

Сделано в Германии,
Braun GmbH, Frankfurter Str. 145,
61476 Kronberg/Ts., Germany.

ГАРАНТИЙНЫЕ ОБЯЗАТЕЛЬСТВА

Мы даем гарантию на изделия на два года, начиная с момента приобретения изделия. В течение гарантийного периода мы бесплатно устраним путем ремонта, замены деталей или замены всего изделия любые заводские дефекты, вызванные недостаточным качеством материалов или сборки.



Эта гарантия действительна в любой стране, в которую это изделие поставляется фирмой БРАУН или назначенным дистрибьютором.

Гарантия не распространяется на следующие случаи: повреждения, вызванные неправильным использованием, нормальный износ изделия, особенно сменных чистящих насадок, а также дефекты, оказывающие незначительное влияние на качество работы прибора. Эта гарантия теряет силу, если ремонт производился не уполномоченным на то лицом и если использованы не оригинальные детали фирмы БРАУН.

Для обслуживания изделия в течение гарантийного периода необходимо обратиться в специализированный сервисный центр фирмы Oral-B Braun или переслать изделие в полном комплекте вместе с торговым чеком в этот сервисный центр.

Зубна щітка **Oral-B Triumph** була спеціально розроблена для того, щоб запропонувати Вам та Вашій родині унікальні відчуття при чищенні зубів безпечним та ефективним способом. Незважаючи на це, під час користування електричними приладами, Ви повинні завжди дотримуватися базових інструкцій з експлуатації.

Будь ласка, уважно прочитайте цю інструкцію перед використанням.

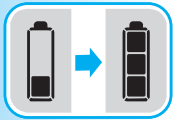
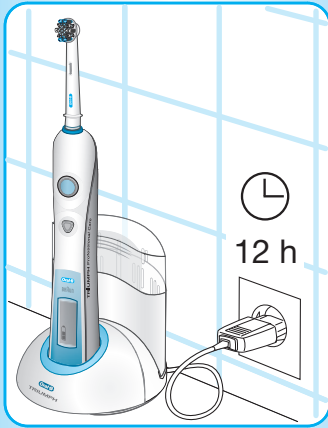
Важливо

- Зубна щітка **Oral-B Triumph** має спеціальну вилку, в яку вмонтовано безпечне джерело зверх низької напруги. Ніколи не намагайтесь замінити в ньому будь-які деталі, оскільки це може привести до ураження електричним струмом. Регулярно перевіряйте вилку на відсутність пошкоджень. Не користуйтеся пошкодженими приладом, або приладом, що не працює, віднесіть його до сервісного центру Oral-B Braun.
- Цей продукт не призначений для використання дітьми до 3-х років.
- Цей пристрій не призначений для використання дітьми або особами з розумовими або фізичними вадами за виключенням випадків, коли вони знаходяться під наглядом осіб, які відповідають за їхню безпеку. Пристрій повинен зберігатися у недоступних для дітей місцях.
- При падінні зубної щітки, насадка повинна бути замінена перед наступним використанням, навіть якщо на ній немає видимих пошкоджень.

Опис

- Змінна насадка Oral-B FlossAction
- Кнопка ввімкнення/вимкнення
- Кнопка переключення режиму роботи
- Ручка
- Дисплей
- Зарядний пристрій (включаючи зарядне кільце та вилку)
- Базове плато
- Базова станція
- Захисна кришка
- Змінна голівка Oral-B Pro White (постачається не з усіма моделями)

Ввімкнення та зарядка



Ручка Вашої зубної щітки водонепроникна, електрично безпечна та Ви можете користуватися нею у ванній кімнаті.

Для зібрання базової станції (h) для підзарядки спочатку необхідно від'єднати базове плато (g) (①, стр. 3), укласти зарядне кільце до базової станції та під'єднати базове плато (пункти ② та ③), як зазначено на стр. 3. Після того вставити захисну кришку (i) у задній частині базової станції (див. діаграму ④, стр. 3).

- Вставте вилку у штепсель та розмістіть ручку зубної щітки (d) на зарядний пристрій. Oral-B Triumph може також підзаряджатися, якщо ручку щітки розмістити безпосередньо на зарядному кільці при положенні вилки у штепселі.

- На дисплеї при цьому повинне з'явитися зображення акумуляторної батареї (e), що заряджається. Коли акумуляторна батарея повністю заряджена, зображення акумулятора на дисплеї буде заповнене трьома штрихами. Для повного зарядження акумулятора потрібно не менше 12 годин, після цього щітка може працювати приблизно протягом двох тижнів при регулярному чищенні зубів два рази на день по дві хвилини.

Примітки: Якщо після ввімкнення зарядки не з'явилось зображення акумулятора на дисплеї, продовжуйте зарядження: зображення з'явиться через 10-15 хвилин.

- При низькому зарядженні акумулятора, зображення акумуляторної батареї з одним штрихом починає блимати. Робота щітки уповільниться та зупиниться. Це означає, що акумуляторна батарея потребує підзарядки. Якщо акумуляторна батарея розряджена повністю, на дисплеї блимає її контурне зображення. Перш ніж відновити користування щіткою, вона повинна підзаряджатися протягом 15 хвилин, після чого щітка знову працюватиме протягом 2 хвилин.

- При щоденному користуванні зубною щіткою її ручка може постійно знаходитися на зарядному пристрої: ризик перезарядки акумуляторної батареї відсутній.

- Для забезпечення максимальної працездатності акумуляторної батареї рекомендується не рідше одного разу на пів року відключати зарядний пристрій та дозволяти ручці повністю розрядитися під час чищення зубів.

Зубна щітка **Oral-B Triumph** зручна під час подорожей: необхідно лише взяти з собою компактний зарядний пристрій та відповідний адаптер для користування зарядним пристроєм в інших країнах. Електричні характеристики зазначені на зарядній вилці.

Як користуватися Вашою зубною щіткою

Надіньте насадку щітки Oral-B на ручку. Ви можете використовувати будь-яку зубну пасту. Для запобігання розбризкування зубної пасту, спочатку потрібно розмістити голівку щітки у роті та тільки потім увімкати щітку.

Режими чищення зубів

Oral-B Triumph може працювати у різних режимах залежно від Ваших потреб:

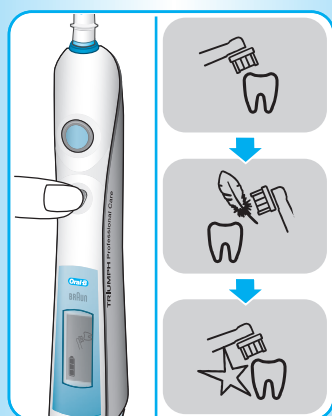
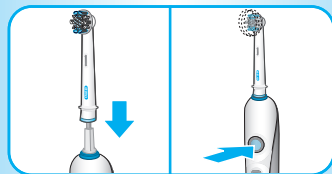
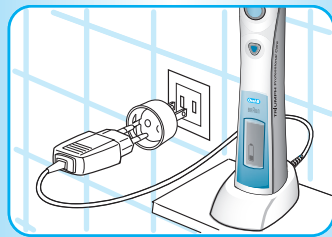
Режим **«Clean»** – виключне чищення зубів.

Режим **«Sensitive»** – обережне, але ретельне чищення у чутливих місцях ротової порожнини.

Режим **«Polish»** – виключне полірування та природне відбілювання зубів в особливих випадках або щоденно.

Як перемикати режими чищення:

- При натисненні вимикача Ваша зубна щітка автоматично працюватиме в режимі чищення «Clean».
- Для переключення з режиму «Clean» на режим «Sensitive», необхідно один раз натиснути на кнопку переключення режиму.
- При необхідності переключення в режим полірування «Polish», необхідно ще раз натиснути кнопку переключення режиму.
- Щоб повернутися з будь-якого режиму у режим чищення «Clean», необхідно натиснути та утримувати кнопку переключення режиму.
- Щоб вимкнути зубну щітку, натисніть кнопку ввімкнення.



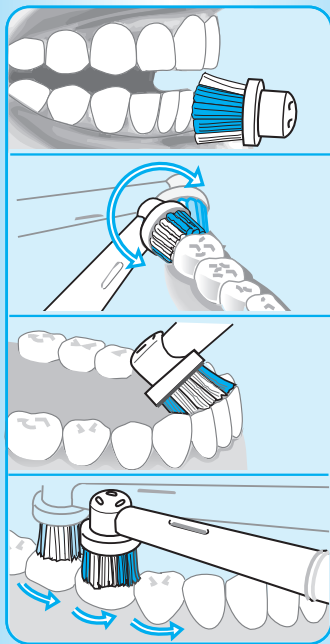


Примітки: Робота в режимі «Polish» більш за все підходить для насадки Oral-B Pro White (постачається не з усіма моделями). Після закріплення насадки Oral-B Pro White потрібно натиснути на кнопку ввімкнення, та Ваша щітка почне працювати у режимі «Polish» (див. «Насадки»).

Під час чищення зубів на дисплеї зображується обраний Вами режим. Коли час чищення досягає двох рекомендованих хвилин, на дисплеї з'являється символ смайлика, який самостійно зникає через 30 секунд. Якщо Ви хочете убити з дисплея зображення смайлика, натисніть на кнопку переключення режиму роботи.

Техніка чищення:

- Повільно рухайте щітку від одного зуба до іншого.
- Потримайте щітку декілька секунд на одній ділянці, перш ніж перейти до наступного зуба.
- Чистіть ясна так само, як зуби, спочатку зовнішню сторону, потім внутрішню, після того жувальні поверхні зубів.
- Не натискайте на щітку дуже сильно та не намагайтеся терти, просто дозвольте щітці виконувати всю роботу.



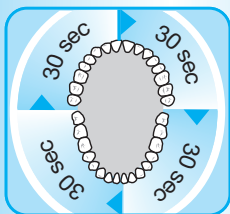
Для оптимальних результатів чищення **Oral-B Triumph** має датчик тиску для забезпечення правильного ступеню натиснення. Це допомагає захистити Ваші ясна від надмірного чищення та допомагає Вашій щітці легше рухатися. Якщо Ви надто сильно натискаєте на щітку, зворотньо-обертальні рухи щітки тривають, але пульсація припиняється. Ви зможете не тільки відчути, але й почути різницю.

Професійний таймер

«Професійний таймер» допомагає Вам здійснити повноцінне очищення всіх чотирьох квадрантів Вашої ротової порожнини. Через кожні 30 секунд він видає короткі звукові сигнали, показуючи Вам, що необхідно перейти до чищення наступного квадранта. Довгий сигнал означає, що рекомендовані дві хвилини чищення минули.

«Професійний таймер» запам'ятовує минулий час чищення навіть у тих випадках, коли ви на короткий час виключаєте роботу щітки. Якщо пауза триває більш 30 секунд, таймер відновлює первісну установку часу.

Протягом перших днів використання щітки, можливо, що ваші ясна можуть трохи кровоточити. Як правило,



цей ефект повинен зникнути після декількох днів використання щітки. Проте, якщо цей ефект не зникає протягом двох тижнів, проконсультуйтеся зі своїм стоматологом або гігієністом. Якщо у Вас чутливі зуби або ясна, Oral-B рекомендує використовувати режим «Sensitive».

Насадки

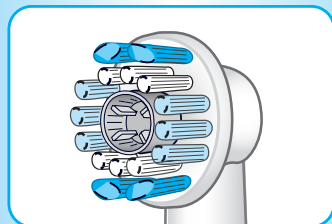
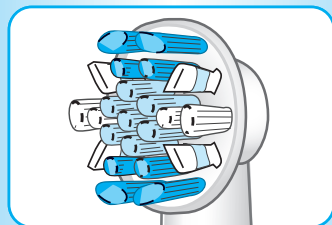
Насадки Oral-B FlossAction та Oral-B Pro White (постачаються не з усіма моделями) обладнані «розумними чіпами», для здійснення зв'язку з електронною начинкою ручки **Oral-B Triumph**. «Розумні чипи» працюють на Вас, автоматично перемикаючи режими роботи, які відповідають кожній конкретній насадці. Проте, Ви можете вибрати інші режими за власним бажанням, щоб зробити їх Вашими основними, звичними режимами роботи.

Насадка Oral-B FlossAction рекомендується для щоденного глибокого чищення зубів. У цій насадці щетинки MicroPulse проникають у важкодоступні місця між зубами та обережно видаляють зубний наліт. Зовнішні щетинки охоплюють усі поверхні зубів, надійно видаляючи з них наліт.

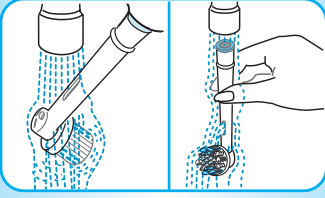
Насадки Oral-B Pro White (постачаються не з усіма моделями) призначені як для спеціального, так і для повсякденного полірування зубів. Особливістю цих насадок є поліруюча чаша, яка видаляє плями, що можуть залишатися на зубах після кави, чаю, паління, змушуючи зуби сяяти.

ПОПЕРЕДЖЕННЯ: насадки Oral-B Pro White не слід використовувати дітям до 12 років. Насадки Oral-B Pro White або Oral-B FlossAction не слід застосовувати при установленні на зуби пластинок (брекетів). Для чищення навколо пластин та дровових брекетів обирайте спеціальні мануальні щітки Oral-B Ortho и Oral-B Interdental.

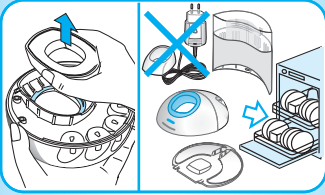
В зубних щітках **Oral-B Triumph** використовується «розумна технологія», яка вчасно підказує необхідність заміни насадок для забезпечення оптимальних результатів чищення зубів. Стоматологи рекомендують міняти насадки щіток кожні три місяці. При закінченні строку придатності насадок Oral-B FlossAction або Oral-B Pro White на «розумному дисплеї» з'являється напис «замініть насадку» («Replace Brushhead»). Для досягнення оптимальних результатів чищення замініть насадку. Якщо Ви помітили сліди зношення насадки перш, ніж на дисплеї з'явилось попередження про необхідність її заміни, негайно замініть насадку.



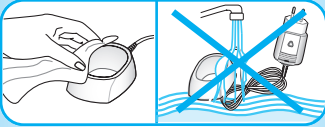
Рекомендації з чищення виробу



- Після чищення ретельно промийте насадку під струмом води.
- Зняти насадку з ручки та промити обидві частини окремо під струмом води. Потім витерти їх насухо перед тим як покласти ручку на зарядне обладнання.



- Перед чищенням зарядного обладнання його спочатку необхідно розібрати. Не можна чистити зарядне кільце та зарядну вилку в мийному обладнанні. Однак усі інші частини (базова станція, базове плато й захисна кришка) можуть оброблятися в мийному обладнанні.



- Інколи можна чистити зарядне кільце та вилку, користуючись вологою тканиною. Не можна занурювати у воду зарядну вилку.

Зміни можуть вноситися без спеціального попередження.

В обладнанні використовуються акумуляторні батареї, що перезаряджаються. З метою захисту навколишнього середовища після закінчення строку дії не викидайте обладнання в сміттевий ящик. Його слід передати до обслуговуючого центру фірми Oral-B Braun або здати до спеціального приймального пункту.



ГАРАНТІЙНІ ЗОБОВ'ЯЗАННЯ

Ми надаємо гарантію на вироби на два роки, починаючи з моменту придбання виробу. Протягом гарантійного періоду ми безкоштовно усунемо шляхом ремонту, заміни деталей або заміни всього виробу будь-які заводські дефекти, що виникли в результаті недостатньої якості матеріалів або збірки.

Ця гарантія дійсна в будь-якій країні, в яку цей виріб постачається фірмою BRAUN або призначеним дистриб'ютором.

Гарантія не поширюється на наступні випадки: ушкодження, викликані неправильним використанням, нормальне зношення виробу, особливо змінних насадок

для чищення, а також дефекти, що чинять незначний вплив на якість роботи приладу. Ця гарантія втрачає силу, якщо ремонт проводиться не уповноваженою на те особою та якщо використані не оригінальні деталі фірми BRAUN.

Для обслуговування виробу протягом гарантійного періоду необхідно звернутися в спеціалізований сервісний центр фірми Oral-B Braun або переслати виріб у повному комплекті разом з торговим чеком до цього сервісного центру.

Електрична зубна щітка Professional Care™ 9000 Triumph™. D24.516.3. Тип 3731 SmartPlug™
(Тип зарядного пристрою 3745)

Виготовлено у Німеччині.
Braun GmbH, Frankfurter Str. 145,
61476 Kronberg/Ts., Germany.

Виріб відповідає вимогам ДСТУ 3135.33-97 (ГОСТ 30345.33-97, IEC 335-2-52-94), CISPR 14-1:2000+A1:2001+A2:2002. Відповідає нормам санітарного законодавства України згідно з висновком держ. сан.-епідем. експертизи МОЗ України.

Товар використовувати за призначенням, відповідно до інструкції з експлуатації.

Дата виготовлення продукції Braun вказана безпосередньо на виробі (в місці маркування) і складається з трьох цифр: перша цифра є останньою цифрою року виготовлення, інші дві цифри є порядковим номером тижня у році.

Гарантія – 2 роки. У разі необхідності гарантійного чи постгарантійного обслуговування, звертайтеся до головного офісу сервісного центру Braun в Україні: ПП "І.Б.С.", вул. Глибочицька 53, м. Київ. Тел. (044) 4286505.



Товар Сертифіковано

УкрТЕСТ - 003

Дізнайтеся більше на www.oral-b.com.ua

ضمان

نقدم ضماناً لمدة عامين على هذا المنتج، يبدأ من تاريخ الشراء. وسنقوم في أثناء فترة الضمان بعلاج أي عيوب في المنتج تكون ناشئة عن أخطاء أو عيوب في المواد الخام أو الصناعة، حيث سنقوم بإصلاح أو استبدال الجهاز مجاناً وفقاً لما نراه مناسباً.

يمتد هذا الضمان لجميع البلدان التي يوزع بها هذا الجهاز عن طريق براون أو موزعيه المعتمدين. لا يغطي هذا الضمان: التلف الناجم عن سوء الاستعمال أو الاستهلاك العادي وخاصة لرووس الفرشاة، بالإضافة إلى العيوب غير المؤثرة على عمل أو قيمة الجهاز. ويصبح الضمان لاغياً إذا ما خضع الجهاز لأي إصلاحات من أشخاص غير معتمدين من قبل براون أو إذا لم تستخدم قطع غيار براون الأصلية.

للحصول على الخدمة خلال فترة الضمان، قدم الجهاز كاملاً أو أرسله مع إيصال الشراء الخاص بك لأحد مراكز خدمة أورال- بي براون المعتمدة.

Country of origin: Germany

Year of manufacture

To determine the year of manufacture, refer to the 3-digit production code located near the type plate. The first digit of the production code refers to the last digit of the year of manufacture. The next two digits refer to the calendar week in the .year of the manufacture

Example: «819» – The product was manufactured in week 19 of .2008

بلد المنشأ: ألمانيا

تاريخ الصنع

لتحديد تاريخ الصنع، ارجع إلى رمز الإنتاج المكون من ثلاثة أرقام والمدون بالقرب من اللوحة المعدنية لنوع المنتج. الرقم الأول من رمز الإنتاج يمثل آخر أرقام عام الصنع. أما الرقمين التاليين فيمثلان أسبوعاً محدداً من عام الصنع.

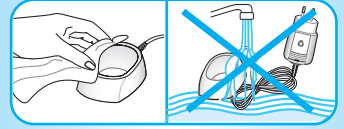
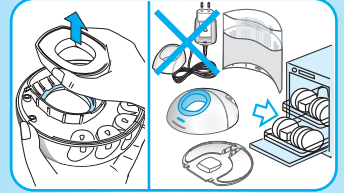
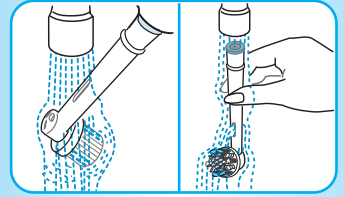
مثال: «819» - تم صنع هذا المنتج في الأسبوع 19 من عام 2008.

اورال-بي Triumph تمتاز بالتقنية الذكية التي تساعد على تذكيرك عندما يحين وقت استبدال رأس الفرشاة لأداء فائق في تنظيف الأسنان. ينصح خبراء الأسنان بتغيير رأس الفرشاة كل ثلاثة أشهر. عندما يتجاوز رأس الفرشاة اورال-بي FlossAction أو اورال-بي Pro White فترة الاستعمال المقترحة، يظهر رمز استبدال رأس الفرشاة على الشاشة الذكية. إستبدال رأس الفرشاة القديم برأس جديد لتحقيق النتائج القصوى في تنظيف الأسنان. إذا لاحظت أي اهتراء غير عادي قبل ظهور رمز استبدال رأس الفرشاة على الشاشة الذكية، استبدل رأس الفرشاة فوراً.



توصيات التنظيف

- بعد الاستعمال، إشطف رأس الفرشاة جيداً تحت ماء متدفق.
- أزل رأس الفرشاة من المقبض ونظف القطعتين بشكل منفصل تحت ماء متدفق ثم جففهما بالمسح قبل وضع المقبض على وحدة الشحن.
- قبل تنظيف وحدة الشحن، تأكد من فكها أولاً. يجب عدم وضع حلقة الشحن و SmartPlug في غسالة الصحون. من ناحية ثانية، جميع القطع الأخرى (القاعدة، صفيحة القاعدة والغلاف الواقي) قابلة للتنظيف في غسالة الصحون.
- من وقت لآخر، يمكنك أيضاً تنظيف حلقة الشحن و SmartPlug بقطعة قماش مبللة. يجب عدم وضع شاحن SmartPlug في الماء.



قابلة للتغيير بدون إشعار مسبق.

المؤقت الإحترافي يتذكر الوقت الذي مضى على التنظيف بالفرشاة، حتى لو تم إطفاء المقيض لفترة وجيزة أثناء التنظيف. فقط عند التوقف لفترة تزيد عن ٣٠ ثانية، يعيد المؤقت برمجة نفسه إلى نقطة البدء.

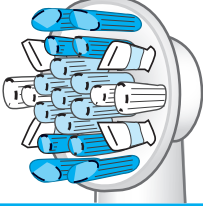
في الأيام الأولى لاستعمال فرشاة الأسنان، قد تنزف لثتك قليلاً. إذا استمر ذلك لأكثر من أسبوعين، إستشر طبيب الأسنان أو الخبير الصحي. إن كانت أسنانك ولثتك حساسة، ننصح اورال-بي باستعمال وضعيّة "التحسس".

رؤوس الفرشاة

رؤوس الفرشاة اورال-بي FlossAction واورال-بي Pro White (غير متوفرة في جميع الموديلات) تحتوي على شريحة ذكية للتواصل مع النظام الإلكتروني داخل مقيض اورال-بي Triumph. الشريحة الذكية تعمل من أجلك، بحيث تبدل الوضعيّة أوتوماتيكياً إلى الوضعيّة المناسبة لرأس الفرشاة. على أي حال، يمكنك اختيار وضعيات التنظيف الأخرى بما يلائم طريقتك.

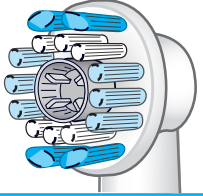
رأس الفرشاة اورال-بي FlossAction

ينصح باستعمال رأس الفرشاة اورال-بي FlossAction للتنظيف العميق كل يوم وهو يضم شعيرات MicroPulse التي تتغلغل بعمق إلى المناطق التي يصعب الوصول إليها بين الأسنان، لإزالة البلاك بلطف. الشعيرات الخارجية لرأس الفرشاة تحيط بكل سن، لتؤمن الإزالة الشاملة للبلاك.



رأس الفرشاة اورال-بي Pro White (غير متوفر في جميع الموديلات)

رأس الفرشاة اورال-بي Pro White مخصص لتلميع الأسنان من حين لآخر أو يومياً. يشتمل الرأس على كوب للتلميع مستوحى من طبيب الأسنان لإزالة البقع التي قد تنتج عن القهوة، الشاي والتبغ لتألق فعال. ملاحظة: يجب على الأطفال دون ١٢ سنة عدم استعمال رأس الفرشاة اورال-بي Pro White.



لا ننصح باستعمال رأس الفرشاة اورال-بي Pro White أو اورال-بي FlossAction مع أجهزة التقويم. رأس الفرشاة اورال-بي Ortho مصمم خصيصاً للتنظيف حول أجهزة التقويم والأسلاك ويمكن استعماله مع اورال-بي Triumph.

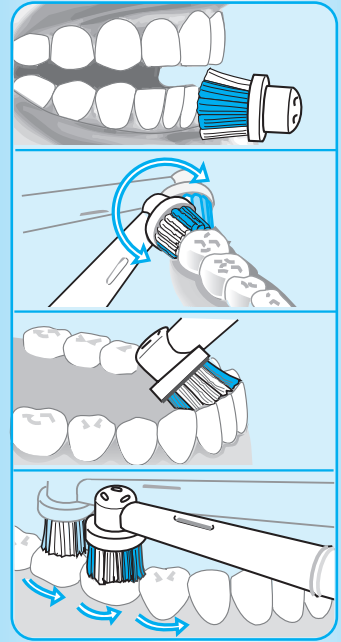
ملاحظة: يفضل استعمال وضعية «تلميع» مع رأس فرشاة اورال-بي Pro White (غير متوفر في جميع الموديلات). عند وصل اورال-بي Pro White، اضغط على زر الإشغال/الإطفاء وستبدأ الفرشاة أوتوماتيكياً في وضعية «تلميع» (يرجى مشاهدة فقرة «رؤوس الفرشاة»).

أثناء التنظيف بالفرشاة، تظهر الوضعية التي اخترتها على الشاشة الذكية، يليها وجه ضاحك عندما تصل إلى فترة دقيقتين التي يوصي بها الخبراء للتنظيف بالفرشاة. يبقى الوجه الضاحك لمدة ٣٠ ثانية ثم يخفي أوتوماتيكياً. بدلاً من ذلك، يمكنك إزالة الوجه الضاحك مباشرة من الشاشة بالضغط على زر الوضعية.



أسلوب التنظيف بالفرشاة

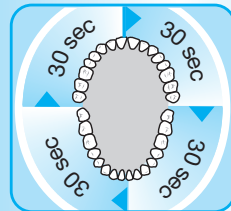
- وجه رأس الفرشاة ببطء من سن إلى آخر.
- أمسك رأس الفرشاة في مكانه لبضعة ثوان قبل الانتقال إلى السن الذي يليه.
- نظف اللثة والأسنان، مع البدء بالمناطق الخارجية ثم الداخلية، وأخيراً أسطح المضغ.
- لا تضغط بشدة أو تفرك بقوة. دع الفرشاة تقوم بعملها.



للتنظيف الأمثل بالفرشاة، تضم اورال-بي Triumph ميزة التحكم بالضغط للتشجيع على التنظيف اللطيف. تساعد هذه الميزة على حماية لثتك من التنظيف الزائد وتجعل فرشاة أسنانك سهلة الإستعمال. في حال الضغط أكثر من اللزوم، تستمر الحركة المتذبذبة لرأس الفرشاة ولكن الحركة النابضة تتوقف. إضافة إلى الإحساس بذلك، سوف تسمع أيضاً صوتاً مختلفاً.

المؤقت الإحترافي

للتنظيف الشامل، يساعدك المؤقت الإحترافي على تنظيف الأقسام الأربعة في فمك بشكل متساو. يصدر صوتاً منقطعاً قصيراً عند مرور ٣٠ ثانية لإخبارك أن الوقت قد حان للانتقال إلى الربع التالي في فمك، ثم يليه صوت منقطعاً طويل عندما تنتهي فترة الدقيقتين التي ينصح بها الخبراء.



اورال-بي **Triumph** ملائمة للسفر لأنك لن تحتاج لإلشاحن SmartPlug المدمج ومهايئ مناسب للسفر للشحن في الدول الأجنبية. للمواصفات الكهربائية، شاهد المعلومات المطبوعة على SmartPlug.

إستعمال فرشاة أسنانك

تثبت رأس فرشاة اورال-بي على المقبض. يمكنك استعمال أي نوع من معاجين الأسنان. لتجنب التناثر، وجه رأس الفرشاة على أسنانك قبل تشغيل الجهاز.

وضعية التنظيف بالفرشاة

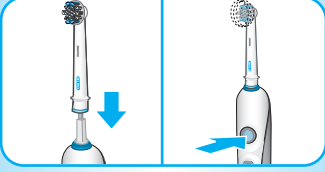
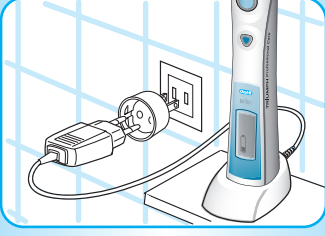
اورال-بي **Triumph** توفر وضعيات مختلفة للتنظيف بالفرشاة لتلبية الاحتياجات المتنوعة للعناية بالفم:

- تنظيف** - تنظيف فائق لكامل الفم.
- تحسس** - تنظيف لطيف وشامل للمناطق الحساسة.
- تلميع** - تلميع فائق وتبييض طبيعي للاستعمال أحياناً أو يومياً.

كيفية الانتقال بين وضعيات التنظيف بالفرشاة:

- تبدأ فرشاة أسنانك أوتوماتيكياً بوضعية "تنظيف" عند الضغط على زر الإشغال/الإطفاء.
- للانتقال من وضعية "تنظيف" إلى وضعية "تحسس"، اضغط على زر الوضعية مرة واحدة.
- إذا أردت الانتقال إلى وضعية "تلميع"، اضغط على زر الوضعية مرة أخرى.
- للعودة من أية وضعية إلى وضعية "تنظيف"، اضغط على زر الوضعية وواصل الضغط.

- لإطفاء الجهاز، اضغط على زر الإشغال/الإطفاء.

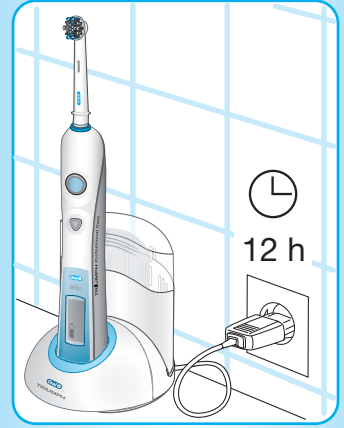


التوصيل والشحن

فرشاة الأسنان مزودة بمقبض مقاوم للماء وهي آمنة كهربائياً ومصممة للإستعمال في الحمام.

لتجميع القاعدة (ح) كوحدة للشحن، إفصل صفيحة القاعدة (ز) أولاً (١ صفحة ٣). ضع حلقة الشحن داخل القاعدة وثبتت صفيحة القاعدة كما هو موضح (٢ و ٣، صفحة ٣). ثم أدخل الغطاء الواقي (ط) في الجانب الخلفي للقاعدة (شاهد الرسم ٤، صفحة ٣).

- أوصل SmartPlug الى مصدر الطاقة الكهربائية وضع مقبض الفرشاة (د) على وحدة الشحن. بدلاً عن ذلك، يمكن شحن اورالبي Triumph بوضع المقبض مباشرة داخل حلقة الشحن بينما يكون SmartPlug موصولاً بالكهرباء.



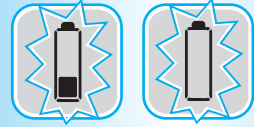
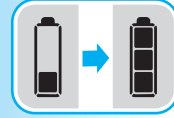
- يظهر رمز البطارية على الشاشة الذكية (هـ). يمتلئ رمز البطارية بينما يتم شحن المقبض. عندما يصبح المقبض مشحوناً بالكامل، يمتلئ رمز البطارية كلياً بثلاثة خطوط. يستغرق الشحن الكامل مدة ١٢ ساعة على الأقل مما يزود بحوالي فترة أسبوعين من التنظيف المنتظم (بالفرشاة مرتان يومياً، لمدة دقيقتين).

ملاحظة: إن لم يظهر رمز البطارية مباشرة، واصل الشحن وسيظهر خلال ١٠-١٥ دقيقة.

- عندما ينخفض شحن البطارية، يبدأ رمز البطارية الذي بقي فيه خط واحد بالوميض. تتباطأ فرشاة الأسنان عندها ثم تتوقف. حان الوقت لإعادة شحن البطارية. عندما تكون البطارية فارغة كلياً، يومض الإطار الفارغ لرمز البطارية. من بعدها تحتاج البطارية للشحن لمدة ١٥ دقيقة قبل أن تستطيع استعمالها لدقيقتين.

- للإستعمال اليومي، يمكن إبقاء مقبض الفرشاة على وحدة الشحن للحفاظ على القدرة الكاملة. لا خطر من الشحن المفرط للبطارية.

- للحفاظ على القدرة القصوى للبطارية، إفصل وحدة الشحن عن الكهرباء وأفرغ المقبض كلياً بالإستعمال المنتظم، وذلك كل ٦ أشهر على الأقل.



اورال-بي **Triumph** مصممة بدقة لتوفر لك ولأفراد عائلتك تجربة جديدة وفريدة آمنة وفعالة في تنظيف الأسنان بالفرشاة. على كل، عند استعمال أي من المنتجات الكهربائية، يجب دائماً اتباع التدابير الوقائية الأساسية.

يرجى القراءة بعناية قبل الإستعمال.

هام

- اورال-بي **Triumph** مزودة بـ SmartPlug للطاقة بفولتاج منخفض مع سلامة متكاملة. لا تقوم باستبدال أو العبث بأية قطعة، و ذلك لتفادي خطر الصعقة الكهربائية. إحص SmartPlug بانتظام للتأكد من عدم وجود أي تلف. يجب عدم استعمال الجهاز عند تلفه أو تعطله. خذّه إلى أقرب مركز لخدمة اورال-بي براون.
- هذا المنتج غير مخصص للاستعمال من قبل الأطفال دون عمر الثلاث سنوات.
- هذا المنتج غير مخصص للاستعمال من قبل الأطفال أو الأشخاص الذين يعانون من نقص في قدراتهم الجسدية أو العقلية، إلا تحت إشراف شخص مسؤول عن سلامتهم. بشكل عام، ننصح بحفظ الجهاز بعيداً عن متناول الأطفال.
- في حال سقط المنتج من يدك على الأرض، يجب استبدال رأس الفرشاة قبل الإستعمال ثانية حتى و لو لم يظهر وجود أي ضرر.

الوصف

- أ رأس الفرشاة اورال-بي FlossAction
- ب زر الإشعال/الإطفاء
- ج زر الوضعية
- د المقبض
- هـ الشاشة الذكية
- و شاحن SmartPlug (بما فيه حلقة الشحن و SmartPlug)
- ز صفيحة القاعدة
- ح القاعدة
- ط الغطاء الواقي
- ي رأس الفرشاة اورال-بي Pro White (غير متوفر في جميع الموديلات)