

**BRAUN**

**TASSIMO**<sup>®</sup>  
DIE KUNST DES PERFEKTEN GENUSSES • L'ART D'UNE TASSE PARFAITE  
L'ARTE DELLA TAZZA PERFETTA



**GEBRAUCHSANWEISUNG  
MANUEL D'UTILISATION  
MANUALE DI ISTRUZIONI**

## Tassimo – Die Kunst des perfekten Genusses

**Vielen Dank, dass Sie sich für unser Tassimo Gerät entschieden haben. Mit Tassimo können Sie jederzeit Ihr Lieblingsheissgetränk geniessen. Kräftigen Espresso, leckeren Kaffee 'Crema', sahnigen Cappuccino, sogar heisse Kakaogetränke und Tee können Sie sich jetzt mit nur einem Knopfdruck zubereiten.**

Ihr Tassimo Gerät funktioniert ausschliesslich mit speziell entwickelten Kapseln, den sogenannten Tassimo-Discs (T-DISCS). T-DISCS enthalten exakt abgemessene Kaffee-, Tee-, Kakao- und Milchkonzentratmengen und sind - je nach Getränkety - unterschiedlich aufgebaut.

Wenn Sie eine T-DISC® in das Gerät einlegen, liest Tassimo automatisch den auf die T-DISC-Folie aufgedruckten Barcode. Dieser enthält genaue Angaben bzgl. der erforderlichen Getränkemenge sowie Brühdauer und -temperatur des gewählten Getränks. T-DISCS sind perfekt auf das Tassimo Brühsystem abgestimmt, um jedes Mal und bei jedem Getränkety eine aussergewöhnliche Getränkequalität zu gewährleisten. T-DISCS sind im Handel erhältlich.

Ihre Verpackung enthält folgende Elemente:

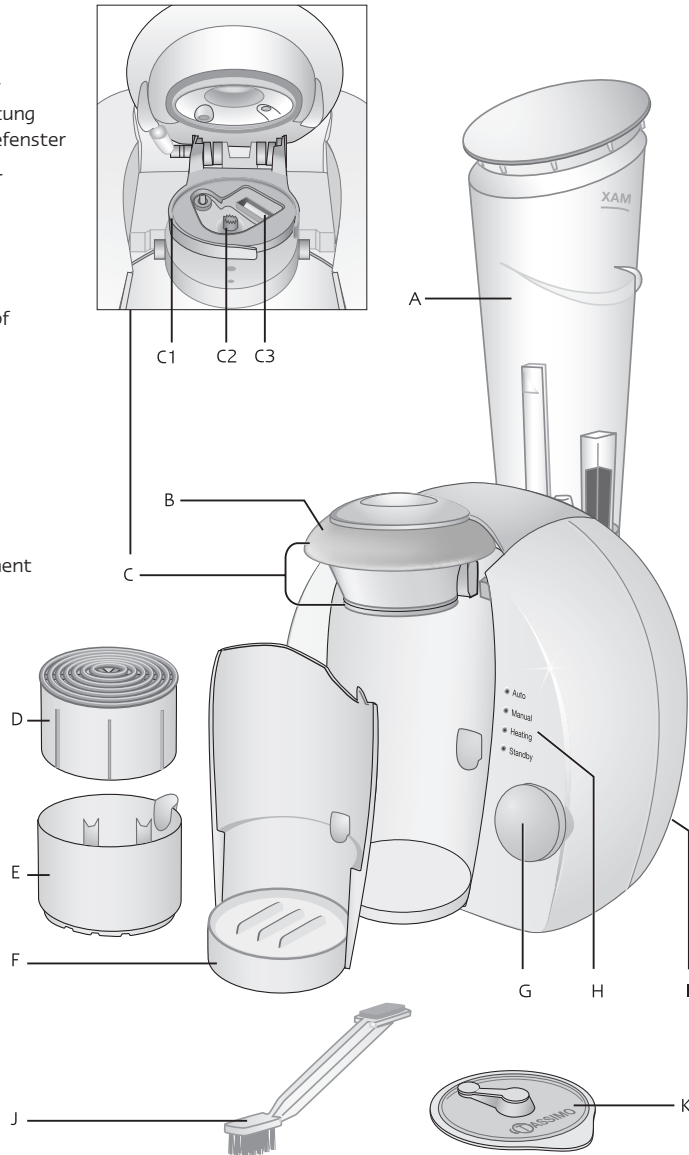
- Tassimo Gerät
- 'Quick Start' Karte
- Reinigungs-Disc
- Gebrauchsanweisung
- Reinigungsinstrument



**Lesen Sie bitte die Gebrauchsanweisung sorgfältig durch, bevor Sie das Gerät in Betrieb nehmen.**



- A** abnehmbarer Wassertank
- B** Griffstück
- C** Brühmechanismus
  - C1 - T-DISC Halter
  - C2 - Stanzvorrichtung
  - C3 - Barcode-Lesefenster
- D** höhenverstellbarer Tassenstand
- E** Auffangbehälter
- F** Spritzschutz
- G** Start- / Stoppknopf
- H** Kontroll-Leuchten:
  - AUTO
  - MANUAL
  - HEATING
  - STANDBY
- I** Ein- / Ausschalter (Geräterückseite)
- J** Reinigungsinstrument
- K** Reinigungs-Disc



## Frisches Wasser

Verwenden Sie immer frisches, kaltes Wasser für ein optimales Ergebnis. Mit frischem Wasser kann sich das Aroma besser entfalten.

## T-DISCS

T-DISCS können bedenkenlos sowohl in ihrer Verpackung, als auch in anderen Behältern Ihrer Wahl aufbewahrt werden. Entscheidend ist eine kühle und trockene Lagerung. Es ist nicht erforderlich, T-DISCS im Kühlschrank zu deponieren. Bewahren Sie Ihre T-DISCS nicht in der Gefriertruhe auf. Solange die Verpackung nicht geöffnet wurde, dürfen T-DISCS bis zum aufgedruckten Verfallsdatum verwendet werden.

## Tassen und Becher

Ihr Tassimo Gerät passt sich der Grösse nahezu aller Tassen und Becher an. Verwenden Sie die höhere Stufe des verstellbaren **Tassenstandes** für Espressotassen oder die niedrigere Stufe für grössere Tassen. Für sehr grosse Tassen können Sie sogar **Tassenstand** und **Auffangbehälter** herausnehmen. Nach Beendigung des Brühvorgangs sollten diese Teile jedoch wieder eingesetzt werden. Der **Spritzschutz** darf während des Brühvorgangs nicht entfernt werden.

Um ein Überlaufen zu vermeiden, wählen Sie im Vorfeld eine Tasse mit ausreichendem Fassungsvermögen. Folgende Mengen sollten die Gefässe mindestens fassen können:

Espresso	75 ml
Kaffee 'Crema'	150 ml
Cappuccino, Tee & Kakaotrunk	200 ml

## Pflege

Ihr Tassimo Gerät muss regelmässig gereinigt und entkalkt werden, um dauerhaft Getränke in höchster Qualität zubereiten zu können (vgl. Sie bitte dazu die Abschnitte "Reinigen" und "Entkalken"). Für Reinigungs- und Entkalkungszwecke ist Ihrem Gerät eine wiederverwendbare **Reinigungs-Disc** beigelegt. Bitte bewahren Sie diese an einem sicheren Platz auf.

# Vorbereitung zum Gebrauch

## BITTE BEACHTEN:

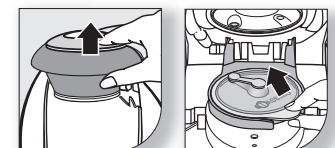
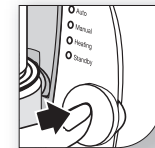
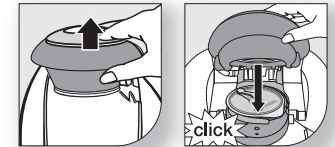
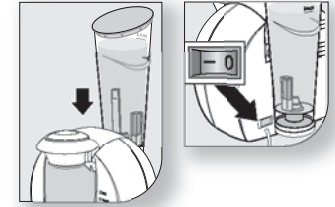
- Dieses Gerät ist ausschliesslich für den Hausgebrauch bestimmt.
- Stellen Sie das Gerät auf eine trockene, ebene und stabile Fläche (ausser Reichweite von Kindern).
- Füllen Sie den **Wassertank** niemals mit Milch, warmem oder kohlenstoffhaltigem Wasser.
- Öffnen Sie niemals den **Brühmechanismus** während eines Brühvorgangs. Warten Sie im "Auto"-Modus immer, bis die Kontroll-Leuchte von AUTO zu MANUAL gewechselt hat, bevor Sie den **Brühmechanismus** öffnen. Im "Manual"-Modus lassen Sie den **Start-/Stoppknopf** los und warten mit dem Öffnen des **Brühmechanismus**, bis das Gerät zum Stillstand gekommen ist.
- Bei manchen Getränken enthält der Brühvorgang eine 10 sekündige Pause, nachdem zum ersten Mal Wasser eingeströmt ist. Diese Pause ist beabsichtigt, da das Wasser auf diese Art und Weise den Inhalt einer T-DISC vollkommen durchdringen kann, bevor der Brühvorgang fortgesetzt wird.
- Falls Sie während eines Brühvorgangs hören, dass das Gerät läuft, jedoch kein Getränk erzeugt wird, stoppen Sie den Vorgang durch kurzes Drücken des **Start-/Stoppknopfes**. Öffnen Sie langsam und vorsichtig den **Brühmechanismus**, um die eingelegte T-DISC zu entsorgen. Versuchen Sie es noch einmal mit einer neuen T-DISC.
- Wenn Sie Ihr Gerät 10 Minuten lang nicht verwendet haben, schaltet sich die STANDBY-Leuchte ein. Sollten Sie das Gerät für einen längeren Zeitraum nicht nutzen, schalten Sie es mit Hilfe des **Ein-/Ausschalters** auf der Geräterückseite aus.
- Braun Elektrogeräte entsprechen den einschlägigen Sicherheitsbestimmungen. Reparaturen an Elektrogeräten sowie der Austausch des Netzkabels, dürfen nur von Braun Kundendienststellen durchgeführt werden. Fehlerhafte, unsachgemässe Reparaturen können zu erheblichen Gefahren für den Benutzer führen.
- Hinweis: Das Gerät ist nicht zur Nutzung ab 2.000 Meter über Meer geeignet.



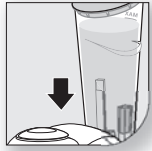
## WICHTIG: Bevor Sie Tassimo das erste Mal in Betrieb nehmen, muss das Gerät dafür vorbereitet werden. Gehen Sie bitte wie folgt vor:

Für Reinigungs- und Entkalkungszwecke ist Ihrem Tassimo Gerät eine **Reinigungs-Disc** beige packt.

- 1 Reinigen Sie den **Wassertank**, füllen Sie ihn bis zur Markierung "max" mit frischem, kaltem Wasser und setzen Sie ihn anschliessend wieder ein. Überprüfen Sie, ob der **Wassertank** auf der Rückseite des Gerätes entsprechend befestigt ist. Schliessen Sie das Gerät an den Stromkreis an und schalten Sie es mit dem **Ein-/Ausschalter**, der sich auf der Geräterückseite befindet, ein. Alle Kontroll-Leuchten beginnen zu blinken. Stellen Sie eine grosse Tasse (mindestens 200 ml Fassungsvermögen) auf den **höhenverstellbaren Tassenstand**.
- 2 Öffnen Sie den **Brühmechanismus** und platzieren Sie die **Reinigungs-Disc** mit dem Barcode nach unten auf dem **T-Disc-Halter**. Schliessen Sie den **Brühmechanismus** und drücken Sie das **Griffstück** fest herunter, bis es einrastet.
- 3 Warten Sie fünf Sekunden, bevor Sie den **Start-/Stoppknopf** kurz drücken, um das Gerät in Betrieb zu setzen. Kurzzeitig können Sie hören, wie die Maschine Wasser in den internen Wasseraufheizer pumpt. Wenn dieser Vorgang beendet ist, schaltet sich die STANDBY-Leuchte ein.
- 4 Öffnen und schliessen Sie den **Brühmechanismus** nochmals, ohne die bereits eingelegte **Reinigungs-Disc** zu entfernen. Die orangefarbene HEATING-Leuchte beginnt nun zu blinken. Warten Sie ungefähr eine Minute, bis sich die grüne AUTO-Leuchte einschaltet, dann drücken Sie kurz den **Start-/Stoppknopf**. Die Tasse wird mit Wasser gefüllt. Sobald dieser Vorgang beendet ist, leeren Sie die Tasse und stellen Sie diese erneut auf den höhenverstellbaren **Tassenstand**. Wiederholen Sie Schritt 4 einmal komplett.
- 5 Öffnen Sie den **Brühmechanismus** und entfernen Sie die **Reinigungs-Disc**. Die HEATING-Leuchte schaltet sich ein. Werfen Sie die **Reinigungs-Disc** nach dem Gebrauch nicht weg, da sie auch weiterhin zum Reinigen und Entkalken des Gerätes benötigt wird. Tassimo ist jetzt betriebsbereit.



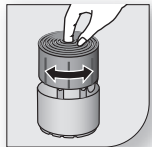
## Getränke zubereiten - Auto-Modus



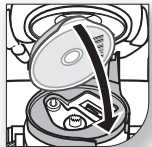
- 1** Entnehmen Sie den **Wassertank** zum Reinigen und füllen Sie ihn mit frischem, kaltem Wasser. Zum Einschalten des Gerätes betätigen Sie den **Ein-/Ausschalter** auf der Geräterückseite. Öffnen Sie den **Brühmechanismus**. Dadurch wird das Aufheizen des Wassers eingeleitet und die HEATING-Leuchte beginnt zu blinken.



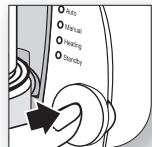
- 2** Stellen Sie eine Tasse auf den **Tassenstand** und passen Sie ihn auf die entsprechende Höhe an, so dass der Abstand zwischen Tassenrand und **Brühmechanismus** gering ist.



- Um die Höhe des **Tassenstandes** anzupassen, heben Sie ihn mit dem Finger an und drehen ihn.
- Um ein Überlaufen zu vermeiden, wählen Sie bitte eine Tasse mit ausreichendem Fassungsvermögen (vgl. Abschnitt "Tipps für vollendeten Geschmack", Seite 3).



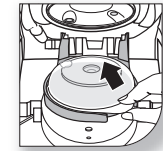
- 3** Platzieren Sie die gewählte T-DISC mit der Folie nach unten auf dem **T-DISC Halter**. Schliessen Sie den **Brühmechanismus** und drücken Sie das **Griffstück** fest herunter, bis es einrastet. Die HEATING-Leuchte kann erneut blinken, da das Wasser - je nach Getränkety - auf die jeweils erforderliche Temperatur aufgeheizt wird.



- 4** Wenn sich die AUTO-Leuchte einschaltet, drücken Sie kurz den **Start-/Stopknopf**. Infolgedessen wird der Brühvorgang automatisch gestartet. Während des Brühens kann es eine kurze Pause geben, die normal ist. Über den kompletten Brühvorgang hinweg blinkt die AUTO-Leuchte. Sobald das Gerät den Brühvorgang beendet hat, wechselt die Kontroll-Leuchte von AUTO zu MANUAL und nach 30 Sekunden schliesslich zu HEATING.

- Sobald sich die MANUAL-Leuchte einschaltet, können Sie das Getränk Ihren Vorlieben entsprechend anpassen, wie im Abschnitt "Manual"-Modus beschrieben (s. Seite 8).
- Während des kompletten "Auto"-Modus können Sie den Brühvorgang jederzeit durch kurzes Drücken des **Start-/Stopknopfes** beenden. Das Gerät stoppt und die in der T-DISC verbliebene Restflüssigkeit fliesst in die Tasse.

- 5** Öffnen Sie den **Brühmechanismus** und entfernen Sie die T-DISC. Sie können Ihr Getränk jetzt in vollen Zügen geniessen. Es ist möglich, direkt im Anschluss das nächste Getränk zuzubereiten, indem Sie die Schritte 2-5 wiederholen.

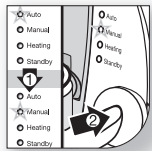


- Entsorgen Sie die gebrauchte T-DISC immer direkt nach einem Brühvorgang. Fassen Sie diese dazu an der Lasche an, um den Kontakt zu noch heißen Flächen zu vermeiden.
- Stellen Sie sicher, dass eine ausreichende Menge Wasser im Tank ist. Wenn sich alle Kontroll-Leuchten gleichzeitig einschalten, signalisiert Ihr Gerät, dass der Wasserpegel zu niedrig ist und aufgefüllt werden muss.



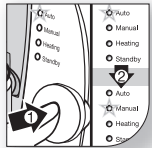
# Getränke zubereiten - Manual-Modus

Obwohl Ihr Tassimo Gerät speziell entwickelt wurde, um jederzeit Getränke mit optimalem Aroma zuzubereiten, kann Ihr ganz persönlicher Geschmack davon abweichen. Deshalb können Sie mit Tassimo die Intensität und das Aroma Ihres Getränkes individuell anpassen, indem Sie die Wassermenge sowie die Brühzeit beeinflussen.



## Für ein mildes Aroma

Folgen Sie den Schritten 1 - 4, wie im Abschnitt "Auto"-Modus beschrieben. Wenn die Kontroll-Leuchte von AUTO zu MANUAL wechselt, drücken Sie den **Start-/Stoppknopf** und halten ihn gedrückt, um dem Getränk mehr Wasser hinzuzufügen. Hat es die gewünschte Intensität erreicht, lassen Sie den **Start-/Stoppknopf** einfach wieder los. Der Brühvorgang endet, die in der T-DISC verbliebene Restflüssigkeit fließt in die Tasse und die Kontroll-Leuchte wechselt zu HEATING.



## Für ein intensives Aroma

Folgen Sie den Schritten 1 - 3, wie im Abschnitt "Auto"-Modus beschrieben (s. Seite 6). Wenn sich die AUTO-Leuchte einschaltet, drücken und halten Sie den **Start-/Stoppknopf** gedrückt. Dadurch gelangen Sie direkt in den "Manual"-Modus. Halten Sie den **Start-/Stoppknopf** solange gedrückt, bis Ihr Getränk die bevorzugte Stärke erreicht hat. Wenn Sie den **Start-/Stoppknopf** loslassen, endet der Brühvorgang. Die in der T-DISC verbliebene Restflüssigkeit fließt dann in die Tasse und die Kontroll-Leuchte wechselt zu HEATING.



KONTROLL-LEUCHE	BLINKENDE LEUCHE	KONSTANT EINGESCHALTETE LEUCHE
AUTO	Das Gerät arbeitet im "Auto"-Modus.	Das Gerät hat den Barcode der T-DISC gelesen und ist zum Brühen im "Auto"-Modus bereit.
MANUAL	Das Gerät arbeitet im "Manual"-Modus.	Der automatische Brühvorgang ist beendet, so dass das Getränk gegebenenfalls den persönlichen Vorlieben entsprechend angepasst werden kann. Eine T-DISC ist eingelegt, aber der Barcode kann nicht gelesen werden.
HEATING	Das Wasser wird auf die notwendige Temperatur aufgeheizt.	Das Wasser hat die erforderliche Temperatur erreicht. Das Gerät ist für das Brühen eines Getränks bereit.
STANDBY		Das Gerät wurde 10 Minuten lang nicht benutzt und befindet sich nun im Stromsparmmodus. Zur Getränke-zubereitung legen Sie einfach eine T-DISC ein und verfahren Sie wie zuvor beschrieben.
ALLE	Das Gerät ist zum Gebrauch nicht vorbereitet. Fehler: Prüfen Sie den Wasserpegel und die T-DISC.	



## Reinigen

**Reinigen Sie Ihr Tassimo Gerät regelmässig, um die Qualität der Getränke sicherzustellen; durch einen einfachen Reinigungsrythmus (alle zwei Tage) bleibt das Leistungsvermögen Ihres Gerätes erhalten. Ziehen Sie vor jeder Reinigung den Netzstecker aus der Steckdose. Tauchen Sie das Gerät niemals in Wasser. Verwenden Sie niemals aggressive Reinigungs- oder Scheuermittel in Zusammenhang mit Ihrem Tassimo Gerät. Bis auf den Wassertank, der mit der Hand gereinigt werden muss, sind alle abnehmbaren Geräteteile spülmaschinengeeignet.**

### Gerätegehäuse

- Das Gehäuse sollte mit einem feuchten, weichen Tuch und etwas Spülmittel gereinigt werden. Reinigen Sie den **Wassertank** grundsätzlich von Hand.
- Es ist völlig normal, dass sich während des Brühvorgangs im herausnehmbaren **Auffangbehälter** Wasser sammelt. Prüfen Sie deshalb bitte regelmässig den Wasserstand und leeren Sie gegebenenfalls bzw. einmal täglich den **Auffangbehälter**. **Auffangbehälter**, **Tassenstand** und **Spritzschutz** sollten zur separaten Reinigung abgenommen werden. Der **Spritzschutz** sollte fest am Gerät angebracht sein, bevor **Auffangbehälter** und **Tassenstand** wieder eingesetzt werden.

### Geräteinneres und Brühmechanismus

- Das Innere des **Brühmechanismus** sollten Sie mit einem feuchten, weichen Tuch und etwas Spülmittel reinigen. Zum Säubern des **Barcode-Lesefensters**, verwenden Sie bitte das eigens dafür entwickelte **Reinigungsinstrument**. Es ist sehr wichtig, dass Sie das **Barcode-Lesefenster** in regelmässigen Abständen prüfen und reinigen, um sicherzustellen, dass Ihr Tassimo Gerät den **Barcode** der T-DISC jederzeit deutlich lesen kann.
- Sowohl die **Stanzvorrichtung** unterhalb des **T-DISC Halters** als auch der **T-DISC Halter** selbst können sehr einfach abgenommen und in der Spülmaschine gereinigt werden. Dabei separieren Sie die **Stanzvorrichtung** bitte in ihre zwei Bestandteile. Wenn Sie nacheinander verschiedene Getränke zubereiten, können Sie die **Stanzvorrichtung** zwischendurch schnell und einfach per Hand reinigen.
- Sie können ebenfalls die **Reinigungs-Disc** verwenden, um das Geräteinnere durchzuspülen. Setzen Sie die **Reinigungs-Disc** einfach in den **T-DISC Halter** ein, verschliessen Sie den **Brühmechanismus** fest und lassen Sie klares Wasser in eine leere Tasse laufen, wie im Abschnitt "Vorbereitung zum Gebrauch" beschrieben. Sie sollten diesen Prozess immer durchführen, wenn Ihr Gerät mehr als zwei Tage nicht in Gebrauch war.
- Nach der Zubereitung von heissen Kakaogetränken oder der Verwendung einer Milch-T-DISC empfehlen wir Ihnen, zuerst die **Stanzvorrichtung** gründlich zu reinigen, bevor Sie anschliessend das Innere des Gerätes mit Hilfe der **Reinigungs-Disc** durchspülen.

## Entkalken

**Entkalken Sie Ihr Tassimo Gerät bitte alle drei Monate, um dauerhaft die volle Brühleistung ausschöpfen zu können.**

- 1 Entkalker erhalten Sie in nahezu allen Geschäften, die Kaffee- und Espressomaschinen verkaufen. Verwenden Sie bitte ausschliesslich Produkte, die zu diesem Zweck hergestellt wurden. Füllen Sie den Entkalker direkt in den **Wassertank** und folgen Sie dann den Anweisungen auf der Verpackung des Entkalkers. Setzen Sie den **Wassertank** anschliessend wieder ein.
- 2 Stellen Sie eine grosse Tasse auf den höhenverstellbaren **Tassenstand**, legen Sie die **Reinigungs-Disc** ein und schliessen Sie den **Brühmechanismus**. Wenn sich die AUTO-Leuchte einschaltet, drücken Sie kurz den **Start-/Stoppknopf**. Die Entkalkungsflüssigkeit wird durch die Maschine gepumpt und läuft in die Tasse. Leeren Sie die Tasse aus und lassen Sie das Gerät für 15 Minuten ruhen.
- 3 Öffnen und schliessen Sie den **Brühmechanismus** nochmals, ohne die bereits eingelegte **Reinigungs-Disc** zu entfernen. Wenn sich die AUTO-Leuchte einschaltet, drücken Sie kurz den **Start-/Stoppknopf**, um einen weiteren Entkalkungszyklus einzuleiten. Leeren Sie den Becher nach Beendigung des Brühvorgangs und lassen Sie das Gerät wiederum 15 Minuten ruhen. Wiederholen Sie diesen Entkalkungszyklus noch zwei Mal, um ein maximales Entkalkungsergebnis zu erzielen. Entfernen Sie schliesslich den restlichen Entkalker aus dem **Wassertank**, reinigen Sie diesen gründlich und füllen ihn erneut mit frischem, kaltem Wasser.
- 4 Öffnen und schliessen Sie den **Brühmechanismus**, ohne die bereits eingelegte **Reinigungs-Disc** zu entfernen. Wenn sich die AUTO-Leuchte einschaltet, drücken und halten Sie den **Start-/Stoppknopf** gedrückt, um frisches Wasser durch das Gerät laufen zu lassen. Die MANUAL-Leuchte schaltet sich ein. Wenn die Tasse gefüllt ist, lassen Sie den **Start-/Stoppknopf** wieder los und leeren Sie die Tasse aus. Stellen Sie die Tasse danach erneut auf den **Tassenstand** und drücken und halten Sie den **Start-/Stoppknopf** gedrückt, um mit dem Durchspülen der Maschine fortzufahren bis der **Wassertank** leer ist. Füllen Sie den **Wassertank** erneut mit frischem, kaltem Wasser und wiederholen Sie diesen Schritt solange, bis der Wassertank leer ist.
- 5 Entfernen Sie die **Reinigungs-Disc**. Spülen Sie den **Wassertank** und füllen Sie ihn mit frischem, kaltem Wasser auf. Ihr Tassimo Gerät ist jetzt wieder betriebsbereit.

# Fehlerbehandlung

In der folgenden Tabelle finden Sie Lösungen für Probleme, die in Zusammenhang mit der Nutzung Ihres Gerätes auftreten könnten. Sollten Sie keine adäquate Lösung für Ihr spezielles Problem finden, wenden Sie sich bitte an den Kundendienst (vgl. dazu den Abschnitt "Kundendienst", s. letzte Seite).

FEHLERMELDUNG	SITUATION	LÖSUNG
Alle Kontroll-Leuchten blinken gleichzeitig.	<ol style="list-style-type: none"> <li>1. Wasserpegel zu niedrig.</li> <li>2. Keine T-DISC eingelegt.</li> <li>3. T-DISC ist beschädigt.</li> <li>4. Gerät nicht zum Gebrauch vorbereitet.</li> <li>5. Interner Gerätefehler.</li> </ol>	<ol style="list-style-type: none"> <li>1. Füllen Sie den <b>Wassertank</b> auf.</li> <li>2. Legen Sie eine T-DISC mit der Folie nach unten auf den <b>T-DISC Halter</b> und schliessen Sie den <b>Brühmechanismus</b>.</li> <li>3. Reinigen Sie das <b>Barcode-Lesefenster</b> oder platzieren Sie die T-DISC erneut.</li> <li>4. Folgen Sie den Anweisungen des Kapitels "Vorbereitung zum Gebrauch".</li> <li>5. Kontaktieren Sie den Tassimo Kundendienst.</li> </ol>
Die Kontroll-Leuchte geht nicht über die Position STANDBY hinaus.	Der <b>Brühmechanismus</b> könnte nicht fest genug verschlossen sein.	Stellen Sie sicher, dass eine T-DISC eingelegt ist und dass das <b>Griffstück</b> des Deckels eingerastet ist, um den <b>Brühmechanismus</b> fest zu verschliessen.
Der "Auto"-Modus funktioniert nicht.	Der <b>Barcode-Leser</b> konnte den Barcode der eingelegten T-DISC nicht lesen.	Reinigen Sie das <b>Barcode-Lesefenster</b> und legen erneut eine T-DISC ein. Sie können immer noch mit Hilfe des Manual-Modus Ihr Getränk zubereiten.
Die Tasse läuft über.	Jede T-DISC ist speziell auf die typische Menge des jeweiligen Getränks abgestimmt. Achten Sie darauf, dass Sie die richtige Tassengrösse verwenden.	Minimal erforderliche Tassengrössen: Espresso: 75 ml Kaffee 'Crema': 150 ml Cappuccino, Tee und Kakaogetränk: 200 ml
Meine Tasse ist zu gross.	Der <b>Tassenstand</b> ist zu nah am <b>Brühmechanismus</b> .	Versuchen Sie den <b>Tassenstand</b> abzusenken. Sie können ihn ebenfalls komplett, zusammen mit dem <b>Auffangbehälter</b> herausnehmen, ohne dabei den <b>Spritzschutz</b> zu entfernen.



FEHLERMELDUNG	SITUATION	LÖSUNG
Flüssigkeit spritzt aus der Tasse heraus.	Die Tasse steht zu weit vom <b>Brühmechanismus</b> entfernt.	Passen Sie den <b>Tassenstand</b> auf eine höhere Position an, so dass Ihre Tasse dem <b>Brühmechanismus</b> näher ist.
Flüssigkeit tropft aus dem <b>Brühmechanismus</b> .	<ol style="list-style-type: none"> <li>1. Die T-DISC ist beschädigt oder undicht.</li> <li>2. Die <b>Stanzvorrichtung</b> ist nicht richtig eingesetzt.</li> </ol>	Drücken Sie den <b>Start-/Stoppknopf</b> , um den Brühvorgang zu stoppen. Öffnen Sie langsam den <b>Brühmechanismus</b> , entfernen Sie die T-DISC und reinigen Sie das Innere des <b>Brühmechanismus</b> . Entnehmen Sie die <b>Stanzvorrichtung</b> und setzen Sie diese ordnungsgemäss wieder ein.
Flüssigkeit tritt am Geräteboden aus.	<ol style="list-style-type: none"> <li>1. Der <b>Auffangbehälter</b> ist komplett mit Wasser gefüllt.</li> <li>2. Der <b>Spritzschutz</b> ist nicht ordnungsgemäss eingesetzt.</li> </ol>	<ol style="list-style-type: none"> <li>1. Leeren Sie den herausnehmbaren <b>Auffangbehälter</b>.</li> <li>2. Entfernen Sie <b>Spritzschutz, Tassenstand</b> und <b>Auffangbehälter</b> und setzen Sie diese erneut ein.</li> </ol>
Die Getränkemenge ist geringer als üblich.	Es ist möglich, dass Ihr Gerät entkalkt werden muss.	Entkalken Sie Ihr Gerät, wie im Abschnitt "Entkalken" beschrieben.
Ich habe meine <b>Reinigungs-Disc</b> verloren.	Eine <b>Reinigungs-Disc</b> muss zum Reinigen und Entkalken der Maschine vorhanden sein.	Kontaktieren Sie bitte den Tassimo Kundendienst.
Mein Gerät funktioniert nicht; keine der Kontroll-Leuchten schaltet sich ein.	Das Gerät könnte nicht richtig an die Stromversorgung angeschlossen sein.	Prüfen Sie, ob die Maschine korrekt an die Stromversorgung angeschlossen und der <b>Ein-/Ausschalter</b> auf der Geräterückseite umgelegt ist.



## Tassimo – L'Art d'une Tasse Parfaite

**Merci d'avoir acheté Tassimo, un système unique et intelligent qui vous permet de préparer sur simple pression d'un bouton toute une palette de cafés : un espresso intense à la mousse fine, un authentique cappuccino, un café crema délicat. Et pour ceux qui préfèrent la gourmandise d'une boisson au cacao ou encore la finesse d'un thé, Tassimo est aussi simple d'utilisation. Quelle que soit votre envie, Tassimo vous délivre une qualité parfaite à chaque tasse, en un seul clic.**



La machine Tassimo fonctionne exclusivement avec des dosettes appelées T-DISCS. Chaque T-DISC® est parfaitement dosé et scellé, pour protéger précieusement le goût et l'arôme jusqu'au moment de la dégustation. Les pièces qui composent les T-DISCS sont conçues spécifiquement pour chacune des boissons et contrôlent le flux à travers la machine.

Lorsque vous insérez un T-DISC, la machine Tassimo lit le code-barres imprimé sur son étiquette. Le code-barres indique exactement la quantité d'eau, le temps de préparation et la température précise pour votre boisson. Les T-DISCS s'accordent parfaitement avec la machine Tassimo et garantissent une boisson d'une qualité exceptionnelle à chaque fois, quel que soit votre choix. Vous trouverez les T-DISCS dans les magasins où vous achetez habituellement votre café.

La préparation de la boisson se faisant au sein du T-DISC, la machine reste propre et prête pour une nouvelle utilisation.

La boîte contient :

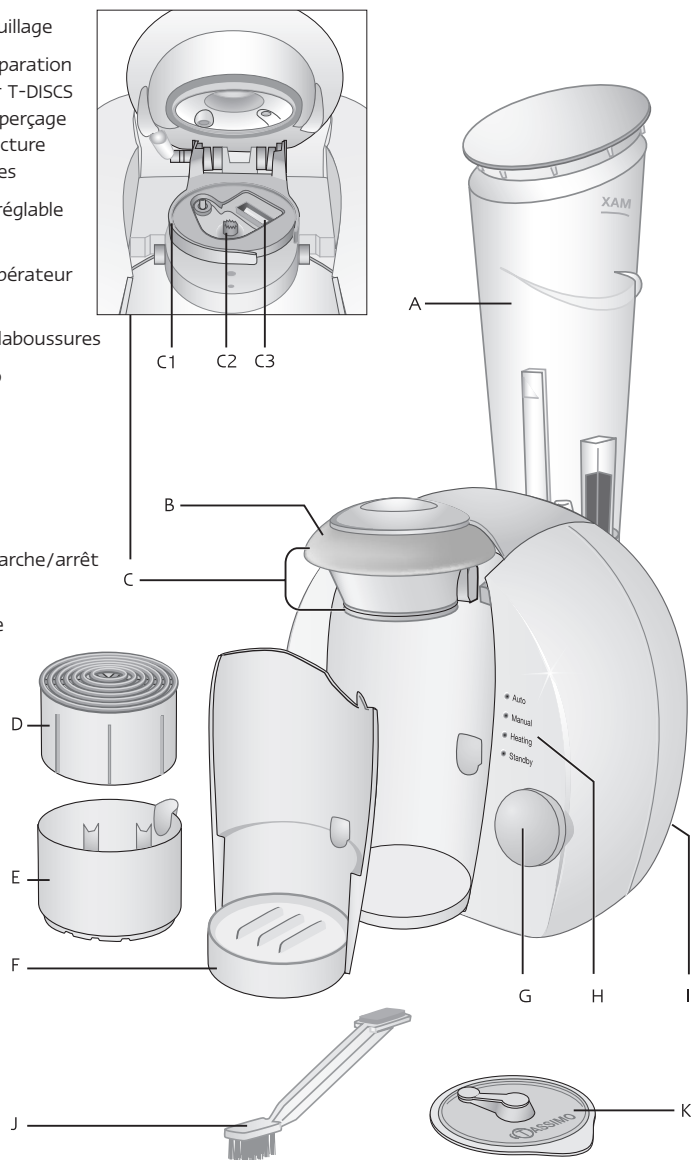
- La machine Tassimo
- Une fiche synthétique des consignes d'utilisation
- Un disque de nettoyage
- Le mode d'emploi
- L'outil de nettoyage

**Lisez ces instructions attentivement et jusqu'au bout avant d'utiliser l'appareil.**



## La machine Tassimo

- A Réservoir d'eau
- B Dispositif de verrouillage
- C Mécanisme de préparation
  - C1 - Support pour T-DISCS
  - C2 - Dispositif de perçage
  - C3 - Fenêtre de lecture de code-barres
- D Support de tasse réglable en hauteur
- E Bac amovible récupérateur de gouttes
- F Protection anti-éclaboussures
- G Bouton start/stop
- H Voyants:
  - AUTO
  - MANUAL
  - HEATING
  - STANDBY
- I Interrupteur de marche/arrêt (à l'arrière)
- J Outil de nettoyage
- K Disque de nettoyage



## Les conseils de Tassimo pour obtenir une tasse parfaite

### Eau fraîche

Pour obtenir les meilleurs résultats, utilisez toujours de l'eau fraîche de manière à permettre aux saveurs de mieux s'épanouir.

### T-DISCS

Vous pouvez conserver les T-DISCS dans leur distributeur en carton ou les ranger dans un autre récipient, mais conservez-les toujours dans un endroit frais et sec, sans nécessairement les mettre au réfrigérateur. Ne mettez pas les T-DISCS au congélateur. Tant que le paquet n'est pas ouvert, les T-DISCS demeurent utilisables jusqu'à la date limite imprimée sur l'emballage.

### Tasses et mugs

La machine Tassimo s'adapte à la plupart de vos tasses et mugs favoris. Utilisez le niveau le plus haut du **support de tasse** pour les tasses à espresso et le niveau le plus bas pour les autres tasses. Pour les mugs, vous pouvez également retirer temporairement le **bac récupérateur de gouttes** et le **support de tasse**, mais n'oubliez pas de les remettre en place une fois la préparation de la boisson terminée. Laissez toujours la **protection anti-éclaboussures** en place pendant la préparation.

Pour éviter que le liquide ne déborde, assurez-vous que la capacité de la tasse convient à la boisson que vous souhaitez préparer. Voici les tailles de tasses recommandées :

Espresso	75 ml
Crema	150 ml
Cappuccino, thé et boisson au cacao	200 ml

### Entretien

Nettoyez et détartrez régulièrement votre machine Tassimo pour en obtenir les meilleurs résultats (voir les sections "Nettoyage" et "Détartrage").

Un **disque de nettoyage** réutilisable, destiné au nettoyage et au détartage est fourni avec la machine. Rangez-le dans un endroit sûr pour l'utiliser lorsque vous en avez besoin.

# Préparation de la machine avant utilisation

## CONSIGNES AVANT UTILISATION:

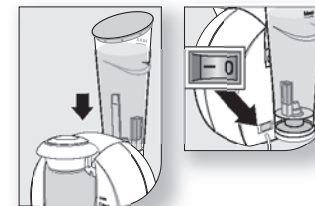
- Cet appareil n'est destiné qu'à un usage domestique.
- Placez l'appareil sur une surface sèche, plane et stable et hors de portée des enfants.
- Ne jamais remplir le **réservoir d'eau** avec du lait ou de l'eau gazeuse ou chaude.
- N'ouvrez jamais le **mécanisme de préparation** durant la préparation de la boisson. Lorsque la machine est en Mode AUTO, attendez toujours que le voyant passe de AUTO à MANUAL avant d'ouvrir le **mécanisme de préparation**. En mode MANUAL, appuyez sur le **bouton start/stop** et maintenez-le enfoncé jusqu'à ce que la machine s'arrête avant d'ouvrir le **mécanisme de préparation**.
- Pour certains boissons, la machine marque une pause de 10 secondes après qu'une petite quantité d'eau ait été d'abord injectée au sein du T-DISC. Cela permet à l'eau de pleinement s'imprégner des arômes avant que le cycle de préparation ne se poursuive.
- Si la machine ne délivre aucune boisson alors que le cycle de préparation est en cours, arrêtez la préparation de votre boisson en appuyant et en relâchant le **bouton start/stop**. Ouvrez le **mécanisme de préparation** avec précaution et retirez le T-DISC. Recommencez l'opération avec un nouveau T-DISC.
- Après 10 minutes de non utilisation, le voyant STANDBY s'allume. Si vous n'utilisez pas la machine pendant une longue période, pensez à l'éteindre en utilisant l'**interrupteur de marche/arrêt**.
- Les appareils électriques Braun sont conformes aux normes de sécurité applicables. Leur réparation (y compris le remplacement des cordons) ne doit être confiée qu'à un Centre-Service Agréé Braun. Les réparations hasardeuses effectuées par des personnes non qualifiées risquent de provoquer des accidents ou de blesser l'utilisateur.
- Attention: cette machine ne peut être utilisée à une altitude supérieure à 2000 mètres.



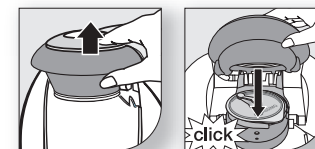
## IMPORTANT: Avant d'utiliser votre machine Tassimo pour la première fois, procédez comme suit.

Votre machine Tassimo est livrée avec un **disque de nettoyage** à utiliser pour son rinçage et son détartrage.

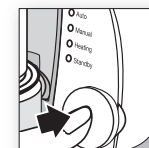
- 1** Rincez le **réservoir d'eau**, remplissez-le d'eau fraîche jusqu'au niveau "max" et mettez-le en place comme indiqué sur le schéma ci-contre. Il doit être bien inséré dans son crochet. Branchez la machine à l'alimentation électrique et appuyez sur l'**interrupteur de marche/arrêt** situé à l'arrière de la machine. Tous les voyants clignotent. Placez une grande tasse (200 ml minimum) sur le **support de tasse**.



- 2** Ouvrez le **mécanisme de préparation**, placez le **disque de nettoyage** dans le **support pour T-DISCS**, code-barres vers le bas. Fermez soigneusement le **mécanisme de préparation** en appuyant sur le **dispositif de verrouillage** jusqu'à entendre un "clac".

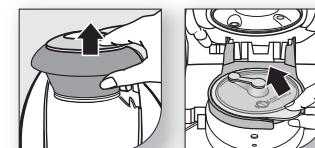


- 3** Attendez cinq secondes avant d'appuyer une fois sur le **bouton start/stop** situé à l'avant de la machine, puis relâchez-le pour démarrer la machine. Vous devez entendre la machine se remplir d'eau pendant quelques instants. Quand la machine s'arrête, le voyant STANDBY rouge s'allume.

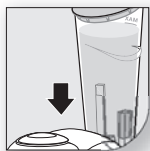


- 4** Ouvrez le **mécanisme de préparation** et refermez-le, tout en laissant le **disque de nettoyage** en place. Le voyant HEATING orange clignote. Attendez environ 1 min que le voyant AUTO vert s'allume. Appuyez alors une fois sur le **bouton start/stop** et relâchez-le. La machine remplit la tasse d'eau. Quand la machine s'arrête, videz la tasse, remplacez-la et recommencez cette étape.

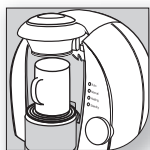
- 5** Ouvrez le **mécanisme de préparation** et retirez le **disque de nettoyage**. Le voyant HEATING orange s'allume. Vous pouvez maintenant utiliser votre machine.



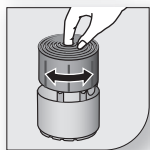
## Mode d'emploi – Mode Auto



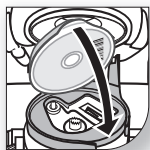
- 1** Rincez le **réservoir d'eau** et remplissez-le d'eau fraîche. Mettez la machine en marche en appuyant sur l'**interrupteur de marche/arrêt**. Ouvrez le **mécanisme de préparation**. L'ouverture du **mécanisme de préparation** met en marche le dispositif de heating de l'eau et le voyant HEATING clignote.



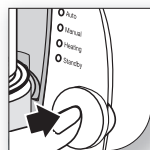
- 2** Placez une tasse sur le **support de tasse** après avoir réglé la hauteur du support de manière à ce que le bord de la tasse se trouve à proximité du **mécanisme de préparation**.



- Pour régler la hauteur du **support de tasse**, insérez votre doigt au centre du support, levez et tournez.
- Pour que le liquide ne déborde pas, choisissez une tasse d'une capacité adaptée à la boisson que vous préparez. Voir page 17 "Conseils pour obtenir une tasse parfaite".



- 3** Placez le T-DISC de votre choix sur le **support pour T-DISCS**, étiquette vers le bas. Fermez le **mécanisme de préparation** en appuyant fermement sur le **dispositif de verrouillage**. Le voyant HEATING peut s'allumer de nouveau car la machine reconnaît la boisson choisie et adapte la température.

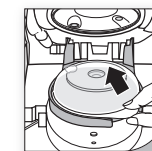


- 4** Quand le voyant AUTO s'allume, appuyez sur le **bouton start/stop**, puis relâchez-le. La préparation de la boisson commence automatiquement. Il est possible que la machine marque un temps d'arrêt durant la préparation; c'est normal. Le voyant AUTO clignote pendant tout le cycle. A la fin du cycle, le voyant passe de AUTO à MANUAL, puis à HEATING au bout de 30 secondes.

- Quand le voyant MANUAL s'allume, vous pouvez personnaliser votre boisson comme décrit dans la section "Mode Manual" (voir page 22).
- Vous pouvez interrompre le cycle à tout moment en mode Auto. Appuyez pour cela sur le **bouton start/stop**, puis relâchez-le. La machine s'arrête et le liquide restant dans le T-DISC s'écoule dans la tasse.

- 5** Ouvrez le **mécanisme de préparation**, retirez le T-DISC et jetez-le. Votre boisson est prête à être dégustée.

Vous pouvez préparer tout de suite la boisson suivante en répétant les étapes 2 à 5.

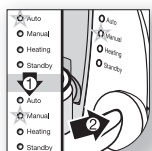


- Pour de meilleurs résultats, retirez toujours le T-DISC utilisé de la machine juste après la préparation de la boisson. Pour cela, attrapez le T-DISC par l'onglet pour éviter tout contact avec des zones chaudes.
- Vérifiez que le **réservoir d'eau** contient suffisamment d'eau. Si le niveau est trop bas, tous les voyants clignotent pour indiquer qu'il faut ajouter de l'eau dans le **réservoir**.



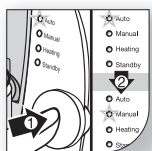
## Mode d'emploi – Mode Manual

La machine Tassimo est conçue pour préparer la boisson optimale à chaque fois, mais vos goûts peuvent être différents. Avec Tassimo vous pouvez personnaliser votre boisson en réglant la quantité d'eau et le temps de préparation en fonction de vos préférences.



### Pour un goût plus doux et une boisson allongée

Suivez les étapes 1 à 4 décrites dans la section "Mode Auto" (voir page 20). Quand le voyant passe de AUTO à MANUAL, appuyez sur le **bouton start/stop** et maintenez-le enfoncé pour ajouter de l'eau. Retirez votre doigt du bouton lorsque votre boisson a atteint la concentration et la taille désirées. Une fois que vous avez retiré votre doigt du **bouton start/stop**, le cycle s'arrête, le liquide restant dans le T-DISC s'écoule dans la tasse et le voyant HEATING se rallume.



### Pour un goût plus fort et une boisson plus serrée

Suivez les étapes 1 à 3 décrites dans la section "Mode Auto". Quand le voyant AUTO s'allume, appuyez sur le **bouton start/stop** et maintenez-le enfoncé pour passer directement en mode MANUAL. Maintenez le **bouton start/stop** enfoncé jusqu'à ce que votre boisson atteigne la concentration et la taille désirées. Une fois que vous avez retiré votre doigt du **bouton start/stop**, le cycle s'arrête, le liquide restant dans le T-DISC s'écoule dans la tasse et le voyant HEATING se rallume.



VOYANT LUMINEUX	LE VOYANT CLIGNOTE	LE VOYANT EST FIXE
AUTO	La machine fonctionne en Mode Auto.	La machine a reconnu le T-DISC et est prête à fonctionner en Mode Auto.
MANUAL	La machine fonctionne en Mode Manual.	La boisson est prête, vous pouvez maintenant la personnaliser. Le T-DISC placé sur le support n'est pas reconnu par la machine.
HEATING	L'eau chauffe pour atteindre la température désirée.	L'eau est à la bonne température et la machine est prête à préparer la boisson.
STANDBY		Pour économiser de l'énergie, la machine ne chauffe plus si elle n'est pas utilisée pendant 10 minutes. Dès l'insertion d'un T-DISC, la machine se remet en marche.
TOUS LES VOYANTS SONT ALLUMÉS	La machine n'est pas prête pour utilisation. Erreur : vérifiez le niveau de l'eau et le T-DISC utilisé.	



## Nettoyage

**Pour obtenir un résultat parfait, nettoyez régulièrement votre machine Tassimo. Un programme de nettoyage simple (tous les 2 jours) lui assurera un fonctionnement optimal. Débranchez toujours l'appareil avant de le nettoyer. Ne le plongez jamais dans l'eau. N'utilisez jamais de détergents ou de matériaux abrasifs sur une partie quelconque de la machine Tassimo. Toutes les pièces amovibles peuvent aller au lave-vaisselle, à l'exception du réservoir d'eau qu'il faut laver à la main.**

### Extérieur de la machine

- Passez un chiffon doux et humide et du liquide vaisselle sur l'extérieur de la machine chaque fois que nécessaire. Lavez toujours le **réservoir d'eau** à la main.
- Il est normal que le **bac récupérateur de gouttes** recueille de l'eau pendant le processus de préparation ; vérifiez régulièrement le niveau d'eau du bac et videz-le quand il est plein ou au moins une fois par jour. Le **bac récupérateur de gouttes**, le **support de tasse** et la **protection anti-éclaboussures** sont amovibles et doivent être lavés régulièrement. La **protection anti-éclaboussure** doit être correctement placée avant de pouvoir réinsérer le **bac récupérateur de gouttes** et le **support de tasse**.

### Intérieur de la machine et mécanisme de préparation

- Nettoyez l'intérieur du **mécanisme de préparation** avec un chiffon doux et humide et du liquide vaisselle. Un **outil de nettoyage** spécial permet de nettoyer la **fenêtre de lecture de code-barres**. Nettoyez cette **fenêtre** régulièrement pour que la machine Tassimo puisse bien lire le code-barres du T-DISC.
- Le **dispositif de perçage** et le **porte T-DISCS** se retirent facilement et se lavent au lave-vaisselle. Si vous le désirez, vous pouvez rincer rapidement le **dispositif de perçage** entre deux boissons.
- Vous pouvez utiliser le **disque de nettoyage** pour rincer l'intérieur de la machine entre deux boissons. Placez simplement le **disque de nettoyage** sur le **porte T-DISCS**, fermez soigneusement le **mécanisme de préparation** et faites couler de l'eau propre dans une tasse vide comme décrit à la section "Préparation de la machine avant utilisation". Procédez également de cette manière si vous n'utilisez pas la machine pendant plus de deux jours.
- Après avoir utilisé un T-DISC de lait ou de cacao, il est conseillé de rincer le **dispositif de perçage** puis d'utiliser le **disque de nettoyage**.

## Détartrage

**Détartrez votre machine Tassimo tous les trois mois pour qu'elle fonctionne parfaitement.**

- 1 On trouve facilement les produits de détartrage dans les magasins qui vendent des cafetières et des machines espresso. Utilisez uniquement des produits destinés à cet usage. Versez le détartrant directement dans le **réservoir d'eau** en respectant les indications figurant sur son emballage. Remplacez le **réservoir** sur la machine.
- 2 Placez une grande tasse ou un mug sur le **support de tasse**, insérez le **disque de nettoyage** et fermez le **mécanisme de préparation**. Quand le voyant AUTO s'allume, appuyez sur le **bouton start/stop**, puis relâchez-le. La machine s'empli de solution détartrante. Videz la tasse et attendez au moins 15 minutes.
- 3 Ouvrez le **mécanisme de préparation** et refermez-le, tout en laissant le **disque de nettoyage** en place. Quand le voyant AUTO s'allume, appuyez sur le **bouton start/stop** et relâchez-le. Lorsque la machine s'arrête, videz la tasse et attendez 15 minutes. Recommencez cette étape deux fois pour que le détartrage soit le plus efficace possible. Ensuite, jetez le reste de solution de détartrage du **réservoir d'eau**, rincez celui-ci abondamment et remplissez-le d'eau fraîche.
- 4 Ouvrez le **mécanisme de préparation** et refermez-le, tout en laissant le **disque de nettoyage** en place. Quand le voyant AUTO s'allume, appuyez sur le **bouton start/stop** et maintenez-le enfoncé pour rincer la machine. Le voyant MANUAL s'allume. Quand la tasse est pleine, relâchez le **bouton start/stop**. Videz la tasse et remplacez-la. Recommencez cette étape en utilisant deux **réservoirs d'eau** de manière à rincer complètement l'intérieur de la machine.
- 5 Retirez le **disque de nettoyage**, rincez-le et remplissez le **réservoir d'eau**. Vous pouvez alors utiliser votre machine.

# Résolution des problèmes

Le tableau ci-dessous fournit la solution aux problèmes susceptibles de se produire. Si le tableau ne vous offre pas la solution ou pour plus d'informations, veuillez vous reporter à la section "Service Consommateurs" (voir dernière page).

PROBLÈME	SITUATION	SOLUTION
Tous les voyants clignotent.	<ol style="list-style-type: none"> <li>Niveau d'eau trop bas.</li> <li>Pas de T-DISC dans la machine.</li> <li>T-DISC endommagé.</li> <li>Machine non prête à l'utilisation.</li> <li>Défaillance interne de la machine.</li> </ol>	<ol style="list-style-type: none"> <li>Remplissez le <b>réservoir d'eau</b>.</li> <li>Placez un T-DISC, étiquette vers le bas, sur le <b>porte T-DISCS</b> et fermez le <b>mécanisme de préparation</b>.</li> <li>Nettoyez la <b>fenêtre de lecture de code-barres</b> ou remplacez le T-DISC.</li> <li>Suivez la procédure "Préparer la machine avant utilisation".</li> <li>Contactez le service consommateurs Tassimo.</li> </ol>
La machine reste en Mode STANDBY	Le <b>mécanisme de préparation</b> n'est pas correctement fermé.	Vérifiez qu'un T-DISC est placé sur le <b>support pour T-DISCS</b> et que le <b>mécanisme de préparation</b> est bien fermé.
Le Mode Auto ne fonctionne pas.	Le lecteur de code-barres ne parvient peut-être pas à lire l'étiquette du T-DISC.	Nettoyez la <b>fenêtre de lecture du code-barres</b> . Remplacez le T-DISC. Il est toujours possible de préparer votre boisson préférée en mode Manual.
Ma tasse déborde.	Chaque boisson est formulée pour une quantité parfaite de liquide. Vérifiez que la taille de tasse est adaptée à la boisson.	Vérifiez que vous utilisez les tailles de tasses recommandées : Espresso : 75 ml Crema : 150 ml Cappuccino, thé et boisson au cacao : 200 ml
Ma tasse n'entre pas.	Le <b>support de tasse</b> est trop proche du <b>mécanisme de préparation</b> .	Essayez d'abaisser le <b>support de tasse</b> . Ou bien retirez temporairement le <b>support de tasse</b> et le <b>bac récupérateur de gouttes</b> , mais pas la <b>protection anti-éclaboussures</b> .



PROBLÈME	SITUATION	SOLUTION
Le liquide dans la tasse fait des éclaboussures.	La tasse se trouve trop loin du <b>mécanisme de préparation</b> .	Ajustez la hauteur du <b>support de tasse</b> pour que la tasse soit plus proche du <b>mécanisme de préparation</b> .
La machine fuit par le <b>mécanisme de préparation</b> .	<ol style="list-style-type: none"> <li>Le T-DISC est endommagé ou fuit.</li> <li>Le <b>dispositif de perçage</b> n'est pas correctement placé.</li> </ol>	Appuyez sur le <b>bouton start/stop</b> pour stopper le cycle de préparation. Ouvrez le <b>mécanisme de préparation</b> avec précaution, retirez le T-DISC et nettoyez l'intérieur du <b>mécanisme de préparation</b> . Retirez et remplacez le <b>dispositif de perçage</b> .
La machine fuit par le fond.	<ol style="list-style-type: none"> <li>Le <b>bac récupérateur de gouttes</b> est plein d'eau.</li> <li>La <b>protection anti-éclaboussures</b> est mal positionnée.</li> </ol>	<ol style="list-style-type: none"> <li>Videz le <b>bac récupérateur de gouttes</b>.</li> <li>Retirez et remontez la <b>protection anti-éclaboussures</b>, le <b>support de tasse</b> et le <b>bac récupérateur de gouttes</b> sur la machine.</li> </ol>
La machine délivre une quantité de boisson plus faible que d'habitude.	La machine nécessite un détartrage.	Détartrez la machine en suivant les consignes de détartrage.
Je voudrais détartrer ma machine, mais j'ai perdu le <b>disque de nettoyage</b> .	Il faut insérer un <b>disque de nettoyage</b> dans la machine pour la nettoyer ou la détartrer.	Veuillez contacter le service consommateurs Tassimo.
Ma machine ne fonctionne pas; tous les voyants sont éteints.	La prise électrique est mal branchée.	Vérifiez que la machine est correctement branchée au secteur et que l' <b>interrupteur de marche/arrêt</b> à l'arrière de la machine est enclenché.

## Tassimo - L'arte della tazza perfetta

**Grazie per aver acquistato Tassimo, la macchina per bevande calde. Con Tassimo potrete gustare le vostre bevande calde preferite in ogni momento. Un autentico Espresso, squisito Caffè Crema, delizioso Cappuccino e persino una bevanda al Cacao calda o un Tè saranno pronti in un attimo.**

Tassimo è stata progettata per funzionare esclusivamente con cialde speciali denominate T-DISC®. I T-DISC contengono il quantitativo preciso di caffè, tè, cacao e latte concentrato. I componenti interni dei T-DISC sono specifici per ogni bevanda e guidano il flusso nella macchina Tassimo.

Quando si inserisce un T-DISC, la macchina legge il codice a barre stampato nell'etichetta. In questo modo la macchina è in grado di riconoscere la dimensione della bevanda, il tempo di infusione e la temperatura esatta necessaria per produrre ogni bevanda. La combinazione di T-DISC e macchina Tassimo è perfetta e garantisce una qualità eccellente per ogni singola bevanda, qualsiasi selezione venga eseguita. I T-DISC sono disponibili nei negozi dove abitualmente comperate il caffè.

La confezione contiene quanto segue:

- Macchina Tassimo
- Scheda di avvio rapido
- T-DISC di pulitura
- Manuale di istruzioni
- Utensile di pulitura



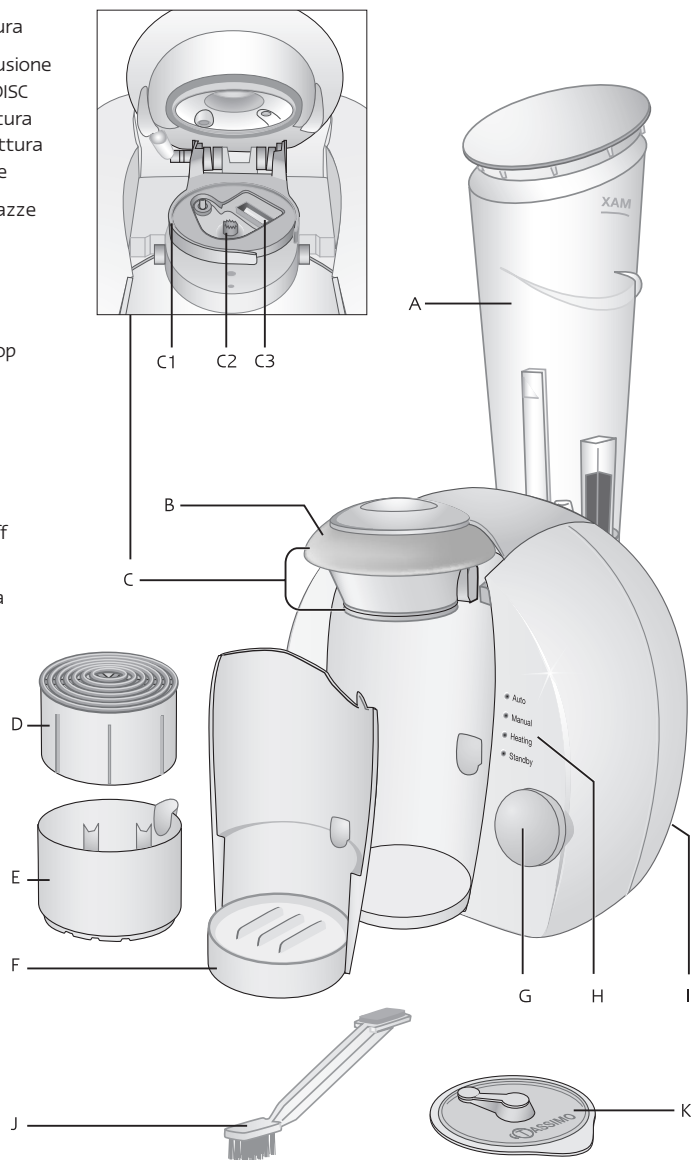
**Leggere le seguenti istruzioni attentamente e completamente prima di utilizzare la macchina.**





## La macchina Tassimo

- A** Contenitore dell'acqua
- B** Maniglia per chiusura
- C** Meccanismo di infusione
  - C1 - Supporto T-DISC
  - C2 - Unità di foratura
  - C3 - Finestra di lettura codice a barre
- D** Ripiano appoggiatazze regolabile
- E** Gocciolatoio
- F** Unità paraspruzzi
- G** Pulsante Start/Stop
- H** Spie luminose:
  - AUTO
  - MANUAL
  - HEATING
  - STANDBY
- I** Interruttore on/off (sul retro)
- J** Utensile di pulitura
- K** Disc di pulitura



## Suggerimenti per una bevanda calda eccellente

### Acqua fresca

Per ottenere i risultati migliori, utilizzare sempre acqua fresca e fredda. L'acqua fresca consente di esaltare al meglio gli aromi.

### T-DISCS

È possibile conservare i T-DISC nell'apposito dispenser, oppure riporle in un altro contenitore. Conservare i T-DISC sempre in un luogo fresco e asciutto, ma non è necessario conservarli in frigorifero. Non conservare i T-DISC in congelatore. Se non sono stati aperti, i T-DISC possono essere utilizzati sino alla "data di scadenza" riportata sulla confezione. Dopo aver aperto la confezione, per ottenere i risultati migliori si consiglia di utilizzare i T-DISC entro 6 settimane.

### Tazzine e tazze

Con Tassimo è possibile utilizzare la maggior parte delle tazzine e delle tazze. Utilizzare il livello superiore del **ripiano appoggiatazze regolabile** per le tazzine da caffè espresso e quello inferiore per la maggior parte delle altre tazze. Per le tazze più alte si consiglia di rimuovere temporaneamente il **gocciolatoio** e il **ripiano appoggiatazze**. Tuttavia, dopo l'infusione ricollocare subito questi due elementi. Il **paraspruzzi** deve rimanere sempre in posizione durante l'infusione.

Per evitare che la bevanda trabocchi, assicurarsi che la tazza sia della dimensione corretta per la bevanda selezionata. Dimensioni ideali delle tazze:

Espresso	75 ml
Caffè Crema	150 ml
Cappuccino, tè o bevanda al cacao	200 ml

### Manutenzione

Per ottenere risultati eccellenti, pulire regolarmente e rimuovere il calcare dalla macchina Tassimo (per ulteriori informazioni consultare le sezioni "Pulitura" e "Rimozione del calcare"). Per eseguire queste operazioni, utilizzare il Disc di pulitura in dotazione con la macchina. Conservare il Disc di pulitura in un luogo sicuro e utilizzarlo all'occorrenza.

# Operazioni preliminari per l'utilizzo della macchina

## NOTA:

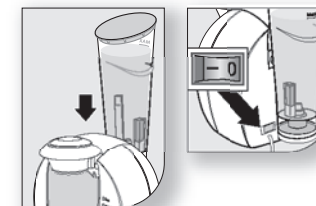
- Questa macchina deve essere utilizzata solo per uso domestico.
- Collocare la macchina in una superficie asciutta, piana e stabile e tenere lontano dalla portata dei bambini.
- Non versare nel contenitore dell'acqua calda, frizzante o latte.
- Non aprire mai il **meccanismo di infusione** durante la fase di infusione della bevanda. In "modalità Auto", attendere sempre che la spia luminosa AUTO si spenga e si accenda quella MANUAL, prima di aprire il **meccanismo di infusione**. In "modalità Manuale", rilasciare il **pulsante Start/Stop** e attendere che la macchina abbia completato l'operazione prima di aprire il **meccanismo di infusione**.
- Per alcune bevande, il ciclo di infusione include una pausa di 10 secondi dopo l'alimentazione iniziale di acqua. Questa pausa è normale e consente all'acqua di saturare il prodotto completamente, prima di continuare l'infusione della bevanda.
- Se durante l'infusione si sente che la macchina funziona ma non fuoriesce nessuna bevanda, interrompere il ciclo premendo e rilasciando il **pulsante Start/Stop**. Aprire con cautela il **meccanismo di infusione** e rimuovere il T-DISC. Provare nuovamente con un'altro T-DISC.
- Se trascorrono 10 minuti senza utilizzare la macchina, si accende la spia STANDBY. Se non si intende utilizzare la macchina per un periodo prolungato, spegnerla premendo l'**interruttore on/off**.
- Gli elettrodomestici Braun sono conformi agli standard di sicurezza in vigore. Le riparazioni degli elettrodomestici (compresa la sostituzione del cavo) devono essere eseguite esclusivamente dai centri di assistenza autorizzati Braun. Riparazioni difettose, eseguite da personale non qualificato, possono causare incidenti e/o lesioni all'utente.
- Avvertenza: Questa macchina non è adatta ad uso a un'altitudine superiore di 2000 metri.



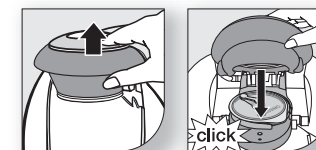
## IMPORTANTE: Prima di utilizzare Tassimo per la prima volta, predisporre la macchina seguendo la procedura descritta qui di seguito.

Tassimo viene fornita con un **Disc di pulitura** da utilizzare per il lavaggio e la rimozione del calcare.

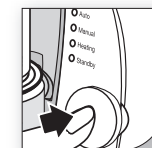
- 1 Lavare il **contenitore dell'acqua**, riempirlo sino a "max" con acqua fresca e fredda e collocarlo nella macchina. Collegare la macchina all'alimentazione e premere l'**interruttore on/off**. Tutte le spie luminose si accenderanno. Collocare una tazza grande (almeno 200ml) sul **ripiano appoggiatezze regolabile**.



- 2 Aprire il **meccanismo di infusione**, collocare il Disc di pulitura sul **supporto T-DISC** con il codice a barre verso il basso. Chiudere saldamente il **meccanismo di infusione**, premendo verso il basso la **maniglia per chiusura** sino a quando non si chiude.

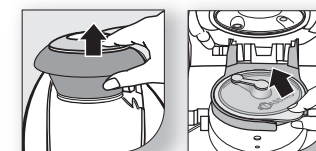


- 3 Premere e rilasciare il **pulsante Start/Stop** per avviare la macchina. La macchina funzionerà per un breve periodo per riempire il riscaldatore di acqua interno. Quando la macchina smette di funzionare, si accende la spia STANDBY.

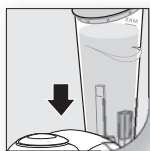


- 4 Aprire il **meccanismo di infusione** e richiuderlo lasciando in posizione il **Disc di pulitura**. La spia luminosa HEATING inizia a lampeggiare. Quando la spia AUTO si accende, premere e rilasciare il **pulsante Start/Stop**. La macchina riempirà la tazza con acqua. Quando la macchina smette di funzionare, svuotare la tazza e ricollocarla sul **ripiano appoggiatezze regolabile**. Ripetere la procedura sopra descritta completamente.

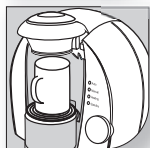
- 5 Aprire il **meccanismo di infusione** e rimuovere il **Disc di pulitura**. La spia HEATING si accende. Non gettare il **Disc di pulitura** dopo l'utilizzo: sarà necessario per pulire la macchina con acqua e rimuovere il calcare dalla macchina. La macchina è ora pronta per l'uso.



## Utilizzo della macchina: modalità Auto

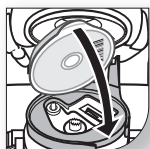
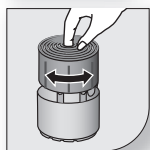


- 1** Lavare e riempire il **contenitore dell'acqua** con acqua fresca e fredda. Accendere la macchina premendo l'**interruttore on/off**. Aprire il **meccanismo di infusione**. Se si apre il **meccanismo di infusione**, l'acqua comincia a riscaldarsi e la spia HEATING inizia a lampeggiare.

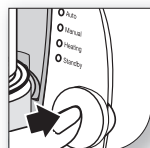


- 2** Collocare una tazza pulita sul **ripiano appoggiatezze** e regolarne l'altezza, in modo che il bordo della tazza sia vicino al **meccanismo di infusione**.

- Per regolare il **ripiano appoggiatezze**, inserire un dito al centro del supporto, sollevare e ruotare.
- Per evitare che la bevanda trabocchi, assicurarsi che la tazza sia delle dimensioni corrette per la bevanda selezionata. Per ulteriori informazioni, vedere la sezione a pagina 31: "Suggerimenti per una bevanda calda eccellente".



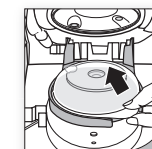
- 3** Posizionare il T-DISC desiderato sul **supporto T-DISC**, con l'etichetta rivolta verso il basso. Chiudere saldamente il **meccanismo di infusione**, premendo verso il basso la **maniglia per chiusura** sino a quando non si chiude. È possibile che la spia HEATING lampeggi nuovamente, poiché la macchina riscalda l'acqua alla temperatura necessaria per la bevanda selezionata.



- 4** Quando la spia AUTO si accende, premere e rilasciare il **pulsante Start/Stop**. L'infusione della bevanda inizia automaticamente. È possibile che vi sia una breve pausa durante l'infusione della bevanda, ma si tratta di un normale evento. La spia AUTO lampeggia durante l'infusione della bevanda. Quando il ciclo di infusione è terminato, la spia AUTO si spegne e si accende la spia MANUAL; quindi dopo 30 secondi, questa spia si spegne e si accende la spia HEATING.

- Quando la spia MANUAL si accende, è possibile personalizzare la bevanda, come descritto a pagina 36 nella sezione "Modalità manual".
- Durante la "modalità Auto" è possibile interrompere l'infusione della bevanda in ogni momento premendo e rilasciando il **pulsante Start/Stop**. La macchina si arresta e il liquido che resta nel T-DISC verrà versato nella tazza.

- 5** Aprire il **meccanismo di infusione**, rimuovere il T-DISC e gettarlo. La bevanda è ora pronta per essere gustata.



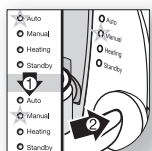
È possibile preparare subito la bevanda successiva ripetendo la procedura descritta nei punti 2-5.

- Rimuovere sempre il T-DISC utilizzato dalla macchina subito dopo l'infusione della bevanda. Quando si rimuove il T-DISC, afferrarlo sempre dalla linguetta per evitare il contatto con le zone riscaldate.
- Assicurarsi che vi sia sempre una quantità di acqua sufficiente nel **contenitore dell'acqua**. Se il livello dell'acqua è troppo basso, tutte le spie luminose lampeggeranno per segnalare che il **contenitore dell'acqua** deve essere riempito.



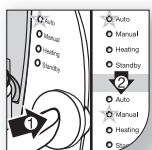
## Utilizzo della macchina: modalità Manual

Anche se Tassimo è stata progettata per preparare bevande eccellenti in ogni momento, i desideri degli utenti possono variare nel tempo. Con Tassimo è possibile personalizzare la bevanda, regolando la quantità di acqua e il tempo di infusione per adattarli alle proprie preferenze.



### Per avere un gusto più delicato e una bevanda più allungata

Seguire i punti 1-4, come descritto a pagina 34 nella sezione "Modalità Auto". Quando la spia AUTO si spegne e si accende quella MANUAL, premere e tenere premuto il **pulsante Start/Stop** per aggiungere altra acqua. Rilasciare il **pulsante Start/Stop** quando la bevanda ha raggiunto le dimensioni e l'intensità desiderate. Dopo aver rilasciato il **pulsante Start/Stop**, il ciclo di infusione si arresta e il liquido che rimane nel T-DISC viene versato nella tazza. A questo punto si riaccende nuovamente la spia HEATING.



### Per avere un gusto più forte e una bevanda più ristretta

Seguire i punti 1-3, come descritto nella sezione "Modalità Auto". Quando la spia AUTO si accende, premere e tenere premuto il **pulsante Start/Stop** per passare direttamente alla modalità Manual. Tenere premuto il **pulsante Start/Stop** sino a quando la bevanda non ha raggiunto le dimensioni e l'intensità desiderate. Dopo aver rilasciato il **pulsante Start/Stop**, il ciclo di infusione si arresta e il liquido che rimane nel T-DISC viene versato nella tazza. A questo punto si riaccende nuovamente la spia HEATING.



SPIA LUMINOSA	LAMPEGGIAMENTO	LUCE FISSA
AUTO	La macchina è in modalità Auto.	La macchina ha riconosciuto il T-DISC ed è pronta all'uso in modalità AUTO.
MANUAL	La macchina viene utilizzata in modalità Manual.	L'infusione della bevanda è terminata e ora è possibile personalizzarla. Il T-DISC è presente ma non viene riconosciuto.
HEATING	L'acqua viene riscaldata per raggiungere la temperatura richiesta.	L'acqua ha raggiunto la temperatura e la macchina è pronta per preparare la bevanda.
STANDBY		La macchina non è stata utilizzata per 10 minuti e ha attivato la modalità di risparmio energetico. Per utilizzare la macchina è sufficiente inserire un T-DISC e operare normalmente.
TUTTE LE SPIE	La macchina non è pronta per l'uso. Errore: controllare il livello dell'acqua o il T-DISC.	



## Pulitura

**Scollegare sempre la macchina dall'alimentazione prima di pulirla. Non immergere la macchina nell'acqua. Non utilizzare detergenti abrasivi o pagliette per pulire qualsiasi parte di Tassimo. Le parti rimovibili possono essere lavate in lavastoviglie, eccetto il contenitore dell'acqua che deve essere sempre lavato a mano.**

### Parti esterne della macchina

- Le parti esterne della macchina devono essere pulite all'occorrenza, utilizzando un panno morbido umido e un normale detergente. Lavare il **contenitore dell'acqua** sempre a mano.
- La funzione standard del **gocciolatoio** rimovibile è di raccogliere l'acqua durante il processo di infusione della bevanda: controllare regolarmente il livello dell'acqua del **gocciolatoio** e svuotarlo se necessario; almeno una volta al giorno. Se necessario, rimuovere e pulire il **gocciolatoio**, il **ripiano appoggiatezze** e il **paraspruzzi**.

### Parti interne della macchina e meccanismo di infusione della bevanda

- Le parti interne del **meccanismo di infusione della bevanda** devono essere pulite all'occorrenza, utilizzando un panno morbido umido e un normale detergente. Un **utensile di pulitura** speciale è in dotazione con la macchina e deve essere utilizzato per pulire la **finestra di lettura del codice a barre**. Pulire la **finestra** regolarmente in modo che Tassimo sia in grado di leggere il codice a barre del T-DISC.
- L'**unità di foratura** e il **supporto T-DISC** possono essere rimossi facilmente ed è possibile lavarli in lavastoviglie. Separare l'unità di foratura in due parti per pulirla. Se si desidera, l'**unità di foratura** può essere lavata velocemente tra una bevanda e l'altra.
- È possibile utilizzare il **Disc di pulitura** per lavare l'interno della macchina tra una bevanda e l'altra. Collocare il **Disc di pulitura** sul **supporto T-DISC**, chiudere saldamente il **meccanismo di infusione** e riempire una tazza di acqua seguendo le istruzioni descritte nella sezione "Operazioni preliminari per l'utilizzo della macchina". Si consiglia di effettuare questa procedura se la macchina non è stata utilizzata per più di 2 giorni.
- Dopo l'utilizzo di un T-DISC contenente latte o cacao si consiglia di sciacquare l'**unità di foratura** e di lavare la macchina utilizzando il **T-DISC di pulitura**.

## Rimozione del calcare

**Rimuovere il calcare da Tassimo ogni 3 mesi per garantire un funzionamento ottimale della macchina e ottenere i risultati migliori.**

- 1** I prodotti anticalcare sono facilmente reperibili presso i negozi che vendono macchine da caffè e da espresso. Utilizzare soltanto i prodotti destinati a questo utilizzo. Miscelare l'anticalcare direttamente nel **contenitore dell'acqua** e seguire le istruzioni contenute nella relativa confezione. Collocare nuovamente il **contenitore dell'acqua** nella macchina.
- 2** Collocare una tazza grande sul **ripiano appoggiatezze** e inserire il **Disc di pulitura**, quindi chiudere il **meccanismo di infusione**. Quando la spia AUTO si accende, premere e rilasciare il **pulsante Start/Stop**. Il ciclo di infusione della bevanda riempirà la macchina con la soluzione anticalcare. Svuotare la tazza e non utilizzare la macchina per 15 minuti.
- 3** Aprire il **meccanismo di infusione** e richiuderlo lasciando all'interno il **Disc di pulitura**. Quando la spia AUTO si accende, premere e rilasciare il **pulsante Start/Stop**. Quando la macchina si arresta, svuotare la tazza e non utilizzare la macchina per 15 minuti. Ripetere la procedura per altre 2 volte, in modo da raggiungere il massimo effetto anticalcare. Gettare l'anticalcare residuo contenuto nel **contenitore dell'acqua**, lavare quest'ultimo con cura e riempirlo con acqua fresca e fredda.
- 4** Aprire e chiudere nuovamente il **meccanismo di infusione**, lasciando all'interno il **Disc di pulitura**. Quando la spia AUTO si accende, premere e tenere premuto il **pulsante Start/Stop** per lavare la macchina internamente con acqua. La spia MANUAL si accende. Quando la tazza è piena, rilasciare il **pulsante Start/Stop** e svuotare la tazza. Sostituire la tazza, quindi premere e tenere premuto il **pulsante Start/Stop** per continuare a lavare la macchina e svuotare completamente il **contenitore dell'acqua**. Riempire il **contenitore dell'acqua** con acqua fresca e fredda e ripetere la procedura.
- 5** Rimuovere il **Disc di pulitura**, lavare e riempire il **contenitore dell'acqua**. La macchina è ora pronta per l'uso.

# Risoluzione dei problemi

Nella tabella sottostante sono elencate le soluzioni ai problemi che potrebbero verificarsi. Se non si trova la soluzione cercata, consultare nell'ultima pagina la sezione "Servizio assistenza clienti".



PROBLEMA	SITUAZIONE	SOLUZIONE
Tutte le <b>spie luminose</b> lampeggiano.	<ol style="list-style-type: none"> <li>1. Il livello dell'acqua è troppo basso.</li> <li>2. Il T-DISC non è stato collocato nella macchina.</li> <li>3. Il T-DISC è danneggiato.</li> <li>4. La macchina non è pronta all'uso.</li> <li>5. Guasto macchina interno</li> </ol>	<ol style="list-style-type: none"> <li>1. Riempire il <b>contenitore dell'acqua</b>.</li> <li>2. Collocare il T-DISC con l'etichetta rivolta verso il basso sul <b>supporto T-DISC</b> e chiudere il <b>meccanismo di infusione</b>.</li> <li>3. Pulire la <b>finestra di lettura del codice a barre</b> oppure sostituire il T-DISC.</li> <li>4. Seguire la procedura illustrata nella sezione "Operazioni preliminari per l'utilizzo della macchina".</li> <li>5. Contattare il servizio assistenza Tassimo.</li> </ol>
La macchina rimane in STANDBY.	È possibile che il <b>meccanismo di infusione</b> non sia chiuso correttamente.	Assicurarsi che il T-DISC sia collocato sul <b>supporto T-DISC</b> e che il <b>meccanismo di infusione</b> sia chiuso correttamente.
La modalità AUTO non funziona.	Il lettore dei codici a barre non è in grado di leggere l'etichetta del T-DISC.	Pulire la <b>finestra di lettura del codice a barre</b> . Sostituire il T-DISC. È comunque possibile preparare la bevanda preferita in modalità Manual.
La tazza trabocca.	Ogni bevanda è stata formulata per produrre una quantità di liquido esatta. Assicurarsi che venga utilizzata una tazza dalle dimensioni corrette per la bevanda selezionata.	Utilizzare tazze con le seguenti dimensioni ideali: Espresso: 75 ml Caffè crema: 150 ml Cappuccino, tè o bevanda al cacao: 200 ml
Non è possibile sistemare la tazza correttamente.	Il <b>ripiano appoggiatezze</b> è troppo vicino al <b>meccanismo di infusione</b> .	Provare ad abbassare il <b>ripiano appoggiatezze</b> per sistemare la tazza correttamente. È anche possibile rimuovere temporaneamente il <b>ripiano appoggiatezze</b> e il <b>gocciolatoio</b> , non toccando comunque il <b>paraspruzzi</b> .

PROBLEMA	SITUAZIONE	SOLUZIONE
Il liquido schizza fuori	La tazza è troppo lontana dal <b>meccanismo di infusione</b> .	Regolare l'altezza del <b>ripiano appoggiatezze</b> in modo che la tazza sia più vicina al <b>meccanismo di infusione</b> .
Vi sono perdite di liquido dal <b>meccanismo di infusione</b> .	<ol style="list-style-type: none"> <li>1. Il T-DISC è danneggiato o perde.</li> <li>2. L'<b>unità di foratura</b> non è montata correttamente.</li> </ol>	Premere il <b>pulsante Start/Stop</b> per arrestare il ciclo di infusione. Aprire lentamente il <b>meccanismo di infusione</b> , rimuovere il T-DISC e pulire l'interno del <b>meccanismo di infusione</b> . Rimuovere e rimontare l' <b>unità di foratura</b> .
Vi sono perdite di liquido dal fondo della macchina.	<ol style="list-style-type: none"> <li>1. Il <b>gocciolatoio</b> è pieno di acqua.</li> <li>2. Il <b>paraspruzzi</b> non è montato correttamente.</li> </ol>	<ol style="list-style-type: none"> <li>1. Svuotare il <b>gocciolatoio rimovibile</b>.</li> <li>2. Rimuovere e rimontare il <b>paraspruzzi</b>, il <b>ripiano appoggiatezze</b> e il <b>gocciolatoio</b>.</li> </ol>
La quantità di bevanda è inferiore al normale.	È necessario rimuovere il calcare dalla macchina.	Rimuovere il calcare seguendo le istruzioni di "rimozione del calcare".
Il <b>Disc di pulitura</b> è stato perso.	È necessario avere il <b>Disc di pulitura</b> per lavare e rimuovere il calcare dalla macchina.	Contattare il servizio assistenza Tassimo.
La macchina non funziona. Non si accende nessuna spia.	Controllare il collegamento con l'alimentazione elettrica.	Accertarsi che la macchina sia collegata correttamente con la rete di alimentazione elettrica. Controllare che l' <b>interruttore on/off</b> sia acceso.

# Kundendienst • Service Consommateurs • Servizio Assistenza Clienti

Für Informationen, Fragen, Ideen, Empfehlungen oder Adressen autorisierter Braun Kundendienststellen in Ihrer Nähe, kontaktieren Sie bitte:

**Vous pouvez poser vos questions, soumettre vos idées, vos recommandations ou demander les coordonnées des Centres-Services Agréés Braun les plus proches de chez vous en contactant Tassimo :**

**Per ricevere informazioni, fare domande, suggerimenti o trovare il più vicino centro di assistenza autorizzato Braun, contattare:**

**Internet:** [www.tassimo.com](http://www.tassimo.com)

**Tassimo Infoline:** 0800-808085 (gebührenfrei, gratuit, gratis)

**Post:** Kraft Foods Schweiz AG, Bellerivestrasse 203, CH-8032 Zürich, Stichwort: Tassimo

**Courrier:** Kraft Foods Schweiz AG, Bellerivestrasse 203, CH-8032 Zürich, Mot-clé: Tassimo


**Indirizzo postale:** Kraft Foods Schweiz AG, Bellerivestrasse 203, CH-8032 Zürich, Parola chiave: Tassimo

## Garantie • Garanzia

Als Hersteller übernehmen wir für dieses Gerät - nach Wahl des Käufers zusätzlich zu den gesetzlichen Gewährleistungsansprüchen gegen den Verkäufer - eine Garantie von 2 Jahren ab Kaufdatum. Innerhalb dieser Garantiezeit beseitigen wir nach unserer Wahl durch Reparatur oder Austausch des Gerätes unentgeltlich alle Mängel, die auf Material- oder Herstellungsfehlern beruhen. Die Garantie kann in allen Ländern in Anspruch genommen werden, in denen dieses Braun-Gerät von uns autorisiert verkauft wird.

Von der Garantie sind ausgenommen: Schäden durch unsachgemässen Gebrauch, normaler Verschleiss und Verbrauch sowie Mängel, die den Wert oder die Gebrauchstauglichkeit des Gerätes nur unerheblich beeinflussen. Bei Eingriffen durch nicht von uns autorisierte Braun-Kundendienstpartner, sowie bei Verwendung anderer als Original Braun Ersatzteile, erlischt die Garantie.

Dieses Gerät entspricht der EMV-Richtlinie 89/336/EWG sowie der Niederspannungsrichtlinie 73/23/EWG. 


 Bitte führen Sie das Gerät am Ende seiner Lebensdauer den zur Verfügung stehenden Rückgabe- und Sammelsystemen zu.

Nous garantissons le produit pendant 2 ans à compter de la date d'achat. Pendant la période de garantie, nous remédierons gratuitement à tous les défauts de l'appareil liés à des vices de fabrication, soit en le réparant, soit en le remplaçant, à notre gré.

La présente garantie couvre tous les pays où cet appareil est fourni par Braun ou son distributeur désigné. Elle ne couvre pas les dommages résultant d'un usage inadéquat, de l'usure ou de l'utilisation normale. La garantie est annulée en cas de réparations entreprises par des personnes non autorisées ou d'utilisation de pièces autres que des pièces Braun d'origine.

Pour faire exécuter des réparations pendant la période de garantie, remettez ou envoyez l'appareil complet et son justificatif d'achat à un Centre-Service Agréé Braun.



Cet appareil est conforme aux normes Européennes fixées par les Directives 89/336/EWG et la Directive Basse Tension 73/23/EWG. 

 Une fois le produit en fin de vie, veuillez le déposer dans un point de recyclage approprié.

Il produttore rilascia una garanzia valida per 2 anni, a partire dalla data di acquisto del prodotto. Entro il periodo di validità della garanzia, il produttore eliminerà gratuitamente qualsiasi difetto dall'apparecchio che risulta da materiali o manodopera difettosi, riparando o sostituendo l'apparecchio completo, a discrezione del produttore stesso.

La presente garanzia si estende ad ogni paese in cui l'apparecchio viene fornito da Braun. La presente garanzia non copre: danni causati da uso improprio e usura normale, né difetti che non compromettono il valore e il funzionamento della macchina. La presente garanzia è nulla se le riparazioni sono state eseguite da personale non autorizzato e se non vengono utilizzati ricambi originali Braun.

Per ricevere assistenza durante il periodo di garanzia, consegnare o inviare l'apparecchio completo con la ricevuta di acquisto ad un centro di assistenza Braun.

Questo prodotto è conforme alla direttiva EMC 89/336/CEE e alla normativa sulla bassa tensione 73/23/CEE.   
 Onde tutelare l'ambiente, non buttate l'apparecchio tra i normali rifiuti al termine della sua vita utile, ma portatelo presso i punti di raccolta specifici per questi rifiuti previsti dalla normativa vigente.



DIE KUNST DES PERFEKTEN GENUSSES • L'ART D'UNE TASSE PARFAITE • L'ARTE DELLA TAZZA PERFETTA

® : registrierte Marke - ® : marque déposée - ® : marchio registrato

**TYPE • TIPO 3107**