



KONICA MINOLTA

PageScope
Job Spooler Ver. 1.5

Guide de l'utilisateur



PAGESCOPE

Job Spooler

Table des matières

1 Introduction

1.1	Bienvenue	1-1
	Aperçu des marques de commerce.....	1-1
1.2	Aperçu	1-3
1.3	Conditions système	1-4
	Ordinateur serveur.....	1-4
	Ordinateur client.....	1-4

2 Installation/Désinstallation du serveur the PageScope Job Spooler

2.1	Installation de PageScope Job Spooler	2-1
	Pour Windows :	2-1
	Pour Solaris/Linux :	2-2
2.2	Désinstallation de PageScope Job Spooler	2-4
	Pour Windows NT/2000 :.....	2-4
	Pour Windows XP/Server 2003 :	2-4
	Pour Solaris/Linux :	2-5

3 Lancer/Quitter le serveur PageScope Job Spooler

3.1	Lancer le serveur	3-1
	Pour Windows :	3-1
	Pour Solaris/Linux :	3-1
3.2	Quitter le serveur	3-1
	Pour Windows :	3-1
	Pour Solaris/Linux :	3-1

4 Utilisation de PageScope Job Spooler Client

4.1	Accéder à PageScope Job Spooler	4-1
4.2	Se connecter	4-1
4.3	Structure élémentaire de page et opérations courantes	4-3
	Structure élémentaire de page	4-3
	Boutons courants.....	4-3
4.4	Liste des périphériques	4-4

4.5	Se connecter pour obtenir des informations sur un périphérique	4-5
	Si l'authentification utilisateur est utilisée.....	4-5
	Si vous utilisez la fonction Compte département.....	4-5
4.6	Gestion des tâches actives	4-6
	Afficher la liste des "Tâches actives"	4-6
	Changer la priorité d'un travail	4-7
	Annuler une tâche	4-7
4.7	Gestion des boîtes	4-8
	Afficher les informations sur une boîte.....	4-8
	Afficher les informations sur un document dans une boîte	4-10
	Réimprimer un document dans une boîte	4-11
	Supprimer un document dans une boîte	4-12
	Rechercher un document dans une boîte	4-12
4.8	Gestion du Journal de travail	4-13
	Afficher le journal de travail.....	4-13
	Exporter les données du journal de travail.....	4-13
4.9	Informations sur le périphérique	4-14
	Afficher les informations sur le périphérique	4-14
	Afficher les informations sur le magasin de papier	4-15
	Afficher les informations sur la magasin de sortie	4-15
	Afficher les informations sur l'assistance technique.....	4-16
	Spécifier les paramètres de transmission SNMP.....	4-16
4.10	Accéder à PageScope Web Connection	4-17
4.11	Paramètre du serveur	4-18
	Configuration.....	4-18
	Gestionnaires de listes.....	4-19
	Paramètre détection.....	4-20
	Ajouter des périphériques	4-21
	Paramètres de sécurité	4-22
4.12	A propos	4-23

1 Introduction

1.1 Bienvenue

Le présent guide utilisateur fournit les détails concernant l'utilisation de PageScope Job Spooler. PageScope Job Spooler est un utilitaire destiné à la gestion des travaux de photocopieur (périphériques multifonctions) à partir du réseau, ainsi qu'à la réimpression des documents enregistrés dans les boîtes.

Aperçu des marques de commerce

KONICA MINOLTA ainsi que le logo KONICA MINOLTA sont des marques de commerce de KONICA MINOLTA HOLDINGS, INC.

PageScope est une marque de commerce de KONICA MINOLTA BUSINESS TECHNOLOGIES, INC.

Intel et Pentium sont des marques de commerce ou des marques déposées de Intel Corporation ou de ses filiales aux Etats-Unis et dans d'autres pays.

Linux est une marque déposée de Linus Torvalds.

Microsoft, Windows et Windows NT sont des marques de commerce ou des marques déposées de Microsoft Corporation aux Etats-Unis et/ou dans d'autres pays.

Netscape est une marque déposée de Netscape Communications Corporation aux Etats-Unis et dans d'autres pays.

Toutes les marques déposées SPARC sont utilisées sous licence et sont des marques de commerce ou des marques déposées de SPARC International, Inc. aux Etats-Unis et dans d'autres pays.

Sun, Sun Microsystems, Java et Solaris sont des marques de commerce ou des marques déposées de Sun Microsystems, Inc. aux Etats-Unis et dans d'autres pays.

Apple, Macintosh, et Mac sont des marques déposées de Apple Computer, Inc.

Tous les autres noms de sociétés et de produits sont soit des marques de commerce soit des marques déposées de leurs sociétés respectives.

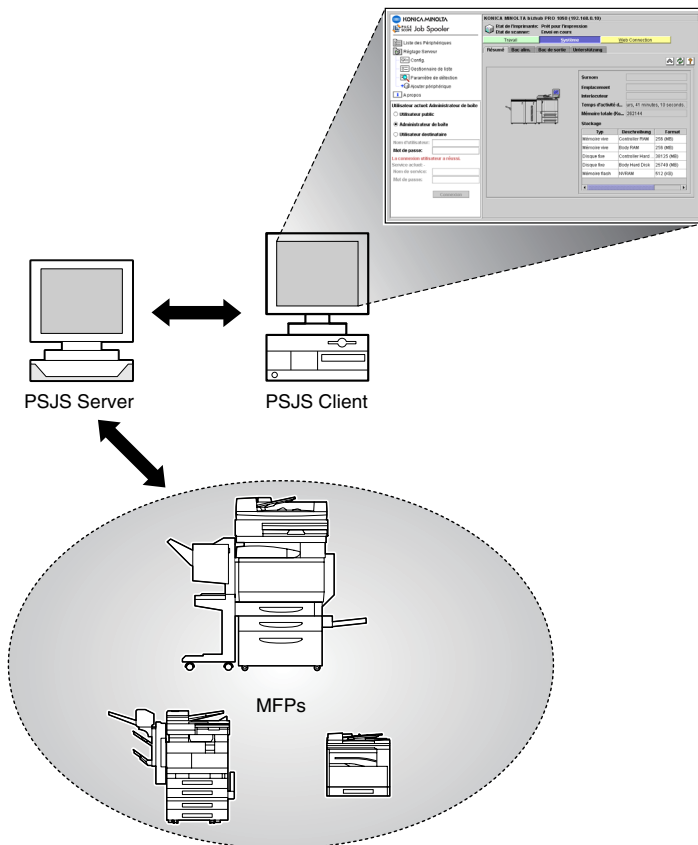
Copyright© 2004 KONICA MINOLTA BUSINESS TECHNOLOGIES, INC.
Tous droits réservés.

Les boîtes de dialogue qui s'affichent effectivement à l'écran sont susceptibles de différer légèrement des images d'écran utilisées dans le présent guide utilisateur.

Afin d'intégrer les améliorations apportées au produit, le contenu du présent guide utilisateur est susceptible d'être modifié sans préavis.

1.2 Aperçu

PageScope Job Spooler est un système développé pour un serveur et des clients. Le logiciel du serveur est installé sur le serveur, un client pouvant ensuite y accéder en utilisant un logiciel de navigation.



Les opérations suivantes peuvent être effectuées en utilisant PageScope Job Spooler.

- Afficher la liste des, modifier l'ordre des, et annuler les tâches se trouvant dans la file d'attente (tâches actives)
- Editer les paramètres d'impression (ticket de travail) pour, réimprimer, et supprimer un document dans une boîte, et afficher le journal de travail

1.3 Conditions système

Ordinateur serveur

Système d'exploitation	Matériel	Mode de fonctionnement
Windows NT 4.0 (Service Pack 6a) Windows 2000 Professional (Service Pack 3 ou plus)	Processeur : Pentium 400 MHz ou plus Mémoire : 128 Mo ou plus de mémoire vive	Service NT
Windows XP Home Edition Windows XP Professional (Service Pack 1 ou plus)		
Windows Server 2003 Web Windows Server 2003 Standard	Processeur : Pentium 550 MHz ou plus Mémoire : 256 Mo ou or plus de mémoire vive	
Solaris 7/8/9 (32 bit)	Processeur : SPARC Station ou plus Mémoire : 128 Mo ou plus de mémoire vive	Démon
Linux (IA32)	Processeur : Pentium 400 MHz ou plus Mémoire : 128 Mo ou plus de mémoire vive	Démon

Ordinateur client

Systèmes d'exploitation et matériel compatibles

Système d'exploitation	Matériel
Windows 98 Windows 98SE Windows Me	Processeur : Pentium 400 MHz ou plus Mémoire : 128 Mo ou plus de mémoire vive Affichage : XGA (1024 × 768) ou plus, 256 couleurs ou plus
Windows NT 4.0 (Service Pack 6a) Windows 2000 Professional (Service Pack 3 ou plus)	
Windows XP Home Edition Windows XP Professional (Service Pack 1 ou plus)	
Windows Server 2003 Web Windows Server 2003 Standard	Processeur : Pentium 550 MHz ou plus Mémoire : 256 Mo ou or plus de mémoire vive Affichage : XGA (1024 × 768) ou plus, 256 couleurs ou plus
Solaris 7/8/9 (32 bit)	Processeur : SPARC Station ou plus Mémoire : 128 Mo ou plus de mémoire vive Affichage : XGA (1024 × 768) ou plus, 256 couleurs ou plus
Linux (IA32)	Processeur : Pentium 400 MHz ou plus Mémoire : 128 Mo ou plus de mémoire vive Affichage : XGA (1024 × 768) ou plus, 256 couleurs ou plus
Mac OS	Processeur : PowerPC G4 400 MHz ou plus Mémoire : 64 Mo ou plus de mémoire vive Affichage : XGA (1024 × 768) ou plus, 256 couleurs ou plus

Logiciels de navigation compatibles

Système d'exploitation	Logiciel de navigation	Remarques
Windows 98 Windows 98SE Windows Me Windows NT 4.0 Windows 2000 Professional (Service Pack 3 ou plus)	Internet Explorer 5.5 (Service Pack 2) ou plus Netscape 6.2.2 ou plus	SUN Java2RE Version 1.4.2 ou plus doit être installé afin d'afficher les pages en mode Java.
Windows XP Home Edition Windows XP Professional (Service Pack 1 ou plus) Windows Server 2003 Web Windows Server 2003 Standard	Internet Explorer 6.x ou plus Netscape 6.2.2 ou plus	
Solaris 7/8/9 (32 bit) Linux (IA32)	Netscape 6.2.2 ou plus	
Mac OS X (10.3 ou plus)	Internet Explorer 5.5 ou plus Safari 1.2 ou plus Netscape 7.1	Le mode Java n'est pas compatible avec le système d'exploitation Mac OS.
Mac OS X (10.2)	Internet Explorer 5.x ou plus Netscape 7.1	
Mac OS X (10.1)	Internet Explorer 5.x ou plus Safari 1.2 ou plus Netscape 7.02	
Mac OS 9.x	Internet Explorer 5.x ou plus Netscape 7.02	

2 Installation/Désinstallation du serveur the PageScope Job Spooler

2.1 Installation de PageScope Job Spooler

Pour Windows :

- 1 Double-cliquez sur l'installateur.
 - PSJS-X.X.X-win.exe
“X.X.X” indique le numéro de version.
- 2 Sélectionnez la langue souhaitée et cliquez ensuite sur le bouton [OK].
- 3 Cliquez sur le bouton [Suivant].
- 4 Sélectionnez “J'accepte les conditions de l'Accord de licence” et cliquez ensuite sur le bouton [Suivant].
- 5 Sélectionnez le dossier dans lequel le logiciel est censé être installé et cliquez ensuite sur le bouton [Suivant].
- 6 Saisissez le numéro de port et cliquez ensuite sur le bouton [Installer].
- 7 Cliquez sur le bouton [Terminé].
- 8 Lorsqu'une boîte de dialogue confirmant si vous voulez lancer PageScope Job Spooler immédiatement s'affiche, cliquez sur le bouton [Oui].

Suivez la procédure décrite ci-dessous pour Windows XP SP2 :

- 1 Cliquez sur “Tableau de commande” dans le menu Démarrer.
- 2 Double-cliquez sur l'icône “Pare-feu Windows”.
- 3 Cliquez sur l'onglet “Exceptions”.
- 4 Cliquez sur le [Ajouter un programme...].
- 5 Cliquez sur le bouton [Naviguer...].

- 6 Sélectionnez le fichier dans le chemin suivant, puis cliquez sur le bouton [Ouvrir].
C:\Program Files\KONICA MINOLTA\PageScope Job Spooler\jre\bin\javaw.exe
- 7 Vérifiez si “javaw.exe” a été sélectionné et cliquez ensuite sur le bouton [OK].
- 8 Cliquez sur le bouton [OK] pour fermer la boîte de dialogue “Pare-feu Windows”.

Pour Solaris/Linux :



Conseil

Afin d'installer le logiciel sur une station de travail fonctionnant avec Solaris ou Linux, vous devez impérativement vous connecter avec les autorisations (racines) de l'administrateur.



Remarque

Installez le logiciel dans la partition racine.

- 1 Déposer l'installateur dans un dossier et démarrez ensuite l'installateur depuis la fenêtre console.
 - PSJS-X.X.X-solaris.bin (Solaris)
“X.X.X” indique le numéro de version.
 - PSJS-X.X.X-linux.bin (Linux)
“X.X.X” indique le numéro de version.
- 2 Sélectionnez la langue souhaitée et appuyez ensuite sur la touche [Enter].
- 3 Appuyez sur la touche [Enter].
- 4 Saisissez “Y” et appuyez ensuite sur la touche [Enter].
- 5 Saisissez le nom du dossier dans lequel le logiciel est censé être installé et appuyez ensuite sur la touche [Enter].
- 6 Saisissez le numéro du port et appuyez ensuite sur la touche [Enter].

- 7 Appuyez sur la touche [Enter].
- 8 Lorsqu'une boîte de dialogue confirmant si PageScope Job Spooler doit être lancé immédiatement s'affiche, saisissez "Y" et appuyez ensuite sur la touche [Enter].

2.2 Désinstallation de PageScope Job Spooler

Pour Windows NT/2000 :

- 1 Cliquez sur le bouton [Démarrer], allez sur “Paramètres” et cliquez ensuite sur “Tableau de commande”.
- 2 Double-cliquez sur l'icône “Ajouter/Supprimer des programmes”.
- 3 Dans la boîte de dialogue “Ajouter/Supprimer des propriétés de programmes”, sélectionnez “KONICA MINOLTA PageScope Job Spooler” dans la liste des programmes et cliquez ensuite sur le bouton [Ajouter/Supprimer].
 - Pour Windows 2000 : afficher la boîte de dialogue “Ajouter/Supprimer des programmes” dans “Tableau de commande”, sélectionnez “KONICA MINOLTA PageScope Job Spooler” et cliquez ensuite sur le bouton [Changer/Supprimer].
- 4 Suivez les instructions qui s'affichent à l'écran pour terminer la désinstallation.

Pour Windows XP/Server 2003 :

- 1 Cliquez sur le bouton [Démarrer] et cliquez ensuite sur “Tableau de commande”.
- 2 Double-cliquez sur l'icône “Ajouter ou supprimer des programmes”.
- 3 Dans la boîte de dialogue “Ajouter ou supprimer des programmes”, sélectionnez “KONICA MINOLTA PageScope Job Spooler” dans la liste des programmes et cliquez ensuite sur le bouton [Changer/Supprimer].
- 4 Suivez les instructions qui s'affichent à l'écran pour terminer la désinstallation.

Pour Solaris/Linux :

- 1 Lancez le désinstallateur (uninstall.bin) depuis la fenêtre console.
- 2 Appuyez sur la touche [Enter].



...

Conseil

Afin de désinstaller le logiciel d'une station de travail fonctionnant avec Solaris ou Linux, vous devez impérativement vous connecter avec les autorisations (racine) de l'administrateur.

Le désinstallateur (uninstall.bin) se trouve dans le dossier "désinstaller" situé lui dans le dossier qui a été installé.

3 Lancer/Quitter le serveur PageScope Job Spooler

3.1 Lancer le serveur

PageScope Job Spooler est lancé au même moment que démarre l'ordinateur. C'est la raison pour laquelle l'opération de lancement n'est pas utilisée en temps normal.

Pour Windows :

Pour lancer PageScope Job Spooler, cliquez sur le bouton [Démarrer], allez sur "Programmes", puis sur "KONICA MINOLTA" et ensuite sur "PageScope Job Spooler" et cliquez ensuite sur "Démarrer PageScope Job Spooler".

Pour Solaris/Linux :

Servez-vous de la commande suivante pour lancer le shell de PageScope Job Spooler dans le dossier installé.

"psjs démarrer"

3.2 Quitter le serveur

Pour Windows :

Pour quitter PageScope Job Spooler, cliquez sur le bouton [Démarrer], allez sur "Programmes", puis sur "KONICA MINOLTA" et ensuite sur "PageScope Job Spooler" et cliquez ensuite sur "Arrêter PageScope Job Spooler".

Pour Solaris/Linux :

Servez-vous de la commande suivante pour quitter le shell de PageScope Job Spooler dans le dossier installé.

"psjs arrêter"

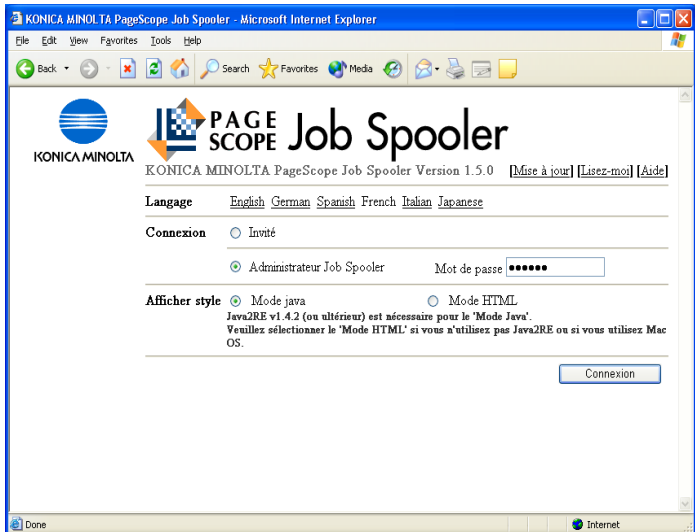
4 Utilisation de PageScope Job Spooler Client

4.1 Accéder à PageScope Job Spooler

- 1 Démarrez le logiciel de navigation.
- 2 Dans la barre des “Adresses”, saisissez “http://<PageScope_Job_Spooler_server_IP_address>:<port_number>/”.
 - Exemple : pour l'adresse IP 192.168.0.10 et le numéro de port 9070, saisissez “http://192.168.0.10:9070/”.
- 3 Appuyez sur la touche Enter.

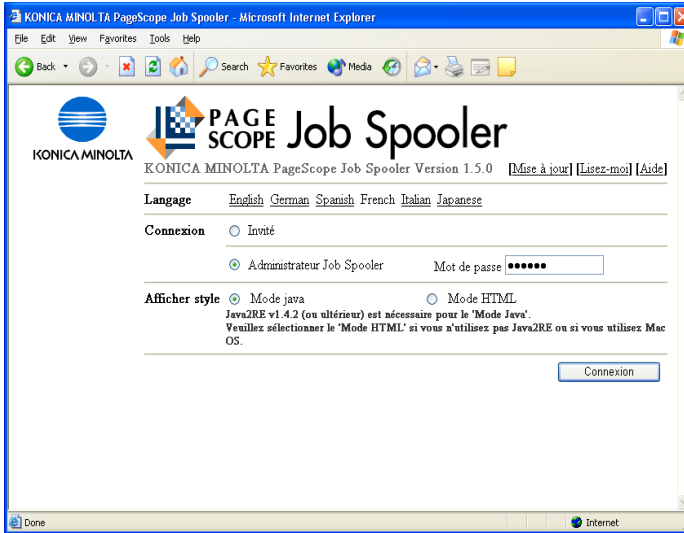
4.2 Se connecter

- 1 PageScope Job Spooler démarre.
La page de connexion s'affiche.



- 2 À côté de “Langue”, cliquez sur “French”.

3 Sélectionnez les autorisations de connexion.



- Invité
Il est possible d'accéder aux copieurs (produits multifonctions) par le réseau et de gérer les tâches.
- Administrateur Job Spooler :
outre les opérations qui peuvent être effectuées dans le cas d'une connexion en tant que "Invité", il est possible de modifier les paramètres du serveur PageScope Job Spooler. (Référez-vous à la section "Paramètre du serveur" à la page 4-18.)

4 Sélectionnez le format d'affichage.

- Mode Java
Les pages construites à l'aide de l'applet Java sont affichées en mode Java. SUN Java2RE Version 1.4.2 ou plus doit être installé.
- Mode HTML
Les pages construites au format HTML sont affichées en mode HTML.



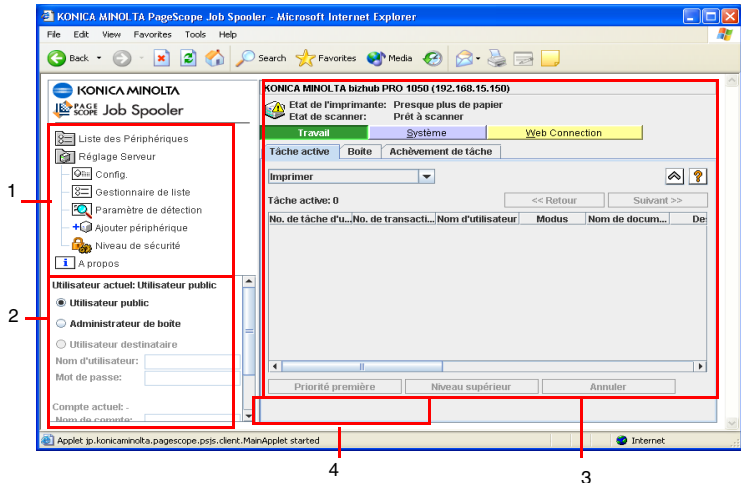
Remarque

Sélectionnez "Mode HTML" si Sun Java2RE Version 1.4.2 ou plus n'est pas installé ou si l'ordinateur client fonctionne avec le système d'exploitation Macintosh.

5 Cliquez sur le bouton [Connecter].

4.3 Structure élémentaire de page et opérations courantes

Structure élémentaire de page



Numéro	Nom d'élément
1	Zone de menu : menu principal de PageScope Job Spooler
2	Zone de connexion : utilisée pour spécifier les conditions de connexion au périphérique
3	Zone principale : Page principale de PageScope Job Spooler
4	Zone de messages : affiche les messages d'erreur ainsi que les messages d'autre nature

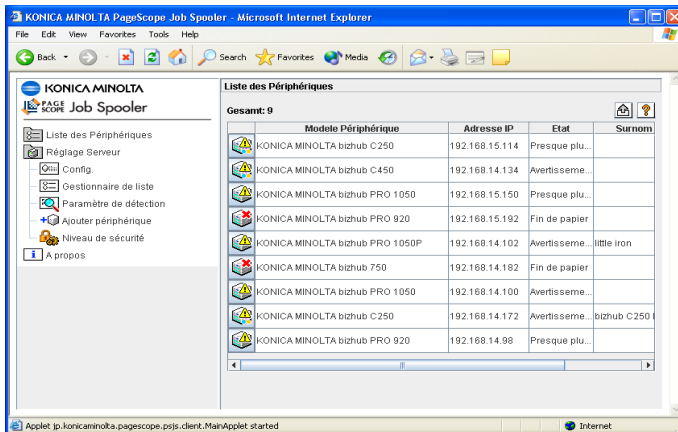
Boutons courants

- [↶] (bouton retour) :
affiche la page précédente.
Le bouton [Retour] du logiciel de navigation ne peut pas être utilisé avec PageScope Job Spooler.
- [🔄] (bouton rafraîchir) :
met la liste à jour.
- [?] (bouton aide) :
affiche les informations d'aide sur une page séparée.
- [📄] (bouton exporter) :
exporte les informations affichées vers un fichier CSV.

4.4 Liste des périphériques

Il est possible d'afficher une liste des périphériques détectés par PageScope Job Spooler.

Pour de plus amples détails concernant la recherche de périphérique, référez-vous à la section *“Paramètre détection”* à la page 4-20.



4.5 Se connecter pour obtenir des informations sur un périphérique

Double-cliquez sur un périphérique dans la “Liste des périphériques” pour l’afficher dans la zone de connexion.

La procédure de connexion est différente en fonction des paramètres de périphérique.

Si l’authentification utilisateur est utilisée

- 1 Sélectionnez soit “Utilisateur public”, soit “Administrateur de boîte” et saisissez ensuite le nom d'utilisateur.
- 2 Saisissez le mot de passe et cliquez ensuite sur le bouton [Connecter].
 - Si “Utilisateur public” a été sélectionné, le mot de passe n'est pas nécessaire.
 - “Utilisateur public” ou “Administrateur de boîte” ne peuvent pas être utilisés en fonction des paramètres de périphérique.

Si vous utilisez la fonction Compte département

- 1 Saisissez le nom de compte.
- 2 Saisissez le mot de passe et cliquez ensuite sur le bouton [Connecter].



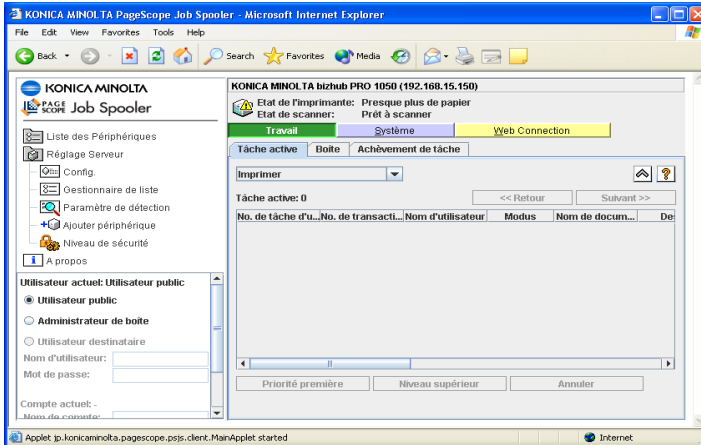
Remarque

En fonction des paramètres de périphérique, il se peut qu'il ne soit pas nécessaire de saisir le nom de compte.

4.6 Gestion des tâches actives

Afficher la liste des “Tâches actives”

Il est possible d'afficher une liste des tâches actives se trouvant dans la file d'attente.



Conseil

“Imprimer”, “Envoyer (Scanner)”, “Envoyer (FAX)”, “Recevoir (FAX)” ainsi que “Enregistrer dans mémoire” peuvent être sélectionnés dans le menu déroulant.



Remarque

Si la fonction d'authentification utilisateur est utilisée avec le périphérique, l'information qui est affichée est différente en fonction de l'utilisateur qui est connecté.

- Utilisateur public
Seuls les noms des documents de travail pour Utilisateur public sont affichés, et les noms des documents de travail pour d'autres utilisateurs ne sont pas affichés.
- Administrateur de boîte
Les noms de tous les documents de travail sont affichés.
- Nom d'utilisateur spécifié
Les noms des documents de travail de Utilisateur public ainsi que de l'utilisateur spécifié sont affichés, et les noms des documents des travaux pour d'autres utilisateurs ne sont pas affichés.

Changer la priorité d'un travail

Il est possible de changer l'ordre de traitement des tâches se trouvant dans la liste d'attente.

Suivez la procédure décrite ci-dessous pour changer la priorité de traitement d'une tâche.



Conseil

La priorité peut être changée uniquement pour les tâches de copiage et d'impression se trouvant dans la liste d'attente d'impression.

- 1 Dans la liste des "Tâches actives", sélectionnez la tâche dont vous souhaitez changer la priorité.
- 2 Cliquez sur le bouton [Priorité première] ou le bouton [Niveau supérieur].
 - Pour accorder la plus grande priorité à la tâche sélectionnée, cliquez sur le bouton [Priorité première]. Pour déplacer la tâche sélectionnée d'une position plus haut, cliquez sur le bouton [Niveau supérieur].

Annuler une tâche

Il est possible d'annuler une tâche se trouvant dans la liste d'attente.

Suivez la procédure décrite ci-dessous pour annuler une tâche.



Conseil

Les tâches de FAX ne peuvent pas être annulées.

Il est possible de configurer le périphérique de sorte que les tâches actives d'autres utilisateurs ne puissent pas être annulées.

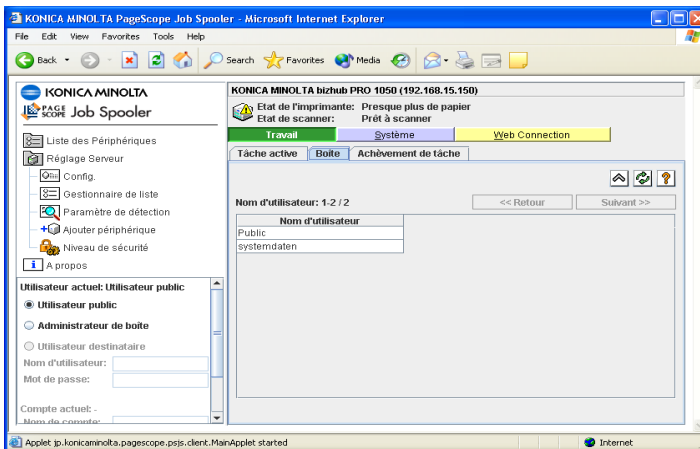
- 1 Dans la liste des "Tâches actives", sélectionnez la tâche que vous souhaitez annuler.
- 2 Cliquez sur le bouton [Annuler].

4.7 Gestion des boîtes

Afficher les informations sur une boîte

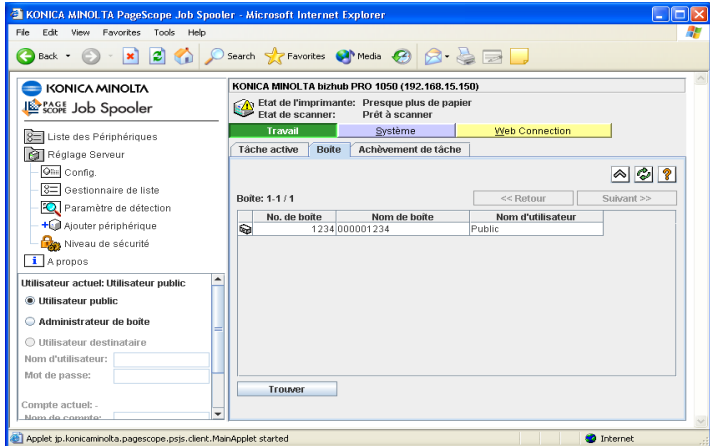
Il est possible d'accéder à la fonction de Boîte fonction d'un périphérique.

- 1 Cliquez sur l'onglet "Boîte".
- 2 Avec certains périphériques, il se peut que vous deviez double-cliquer sur le nom d'utilisateur souhaité.
 - Si une boîte de dialogue pour la saisie du mot de passe s'affiche, saisissez le mot de passe et cliquez ensuite sur le bouton [OK].
 - Il se peut que cette étape soit inutile dans le cas de certains périphériques.



- 3 Double-cliquez sur le nom de boîte désiré.
- Les noms de boîte accompagnés d'une icône clé ont été définis avec un mot de passe. Dans la boîte de dialogue pour la saisie du mot de passe, saisissez le mot de passe et cliquez ensuite sur le bouton [OK].

La liste d'information sur les boîtes s'affiche.



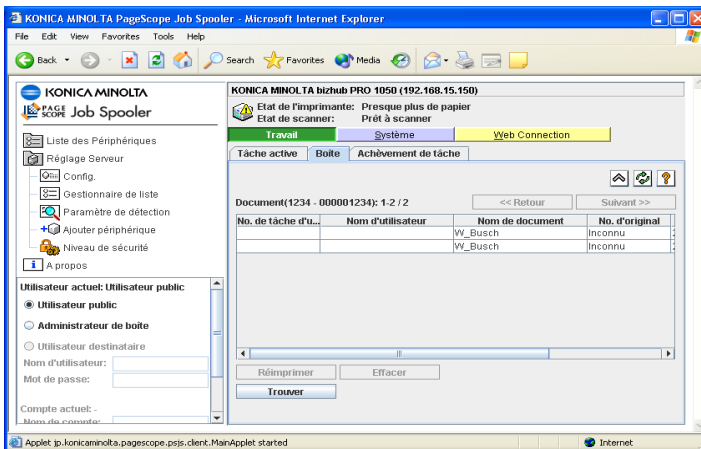
Remarque

Si la fonction d'authentification utilisateur est utilisée avec le périphérique, l'information qui est affichée est différente en fonction de l'utilisateur qui est connecté.

- Utilisateur public
Seules les boîtes auxquelles l'Utilisateur public peut accéder sont affichées.
- Administrateur de boîtes
Toutes les boîtes sont affichées.
- Nom d'utilisateur spécifié
Seules les boîtes auxquelles l'Utilisateur public peut accéder ainsi que l'utilisateur spécifié sont affichés.

Afficher les informations sur un document dans une boîte

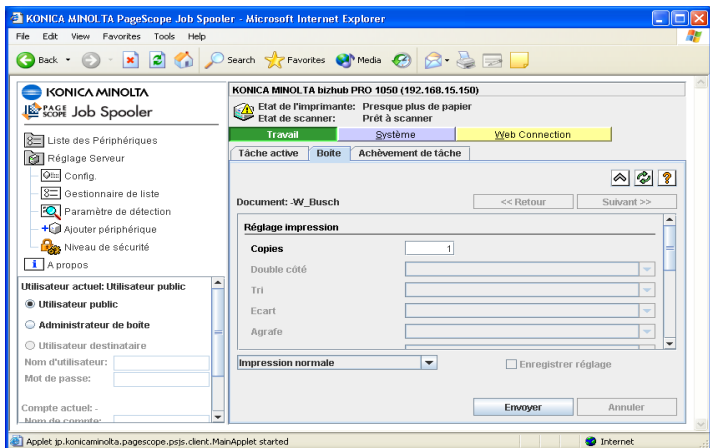
- Double-cliquez sur le nom de boîte désiré.
- Les noms de boîte accompagnés d'une icône clé ont été définis avec un mot de passe. Dans la boîte de dialogue pour la saisie du mot de passe, saisissez le mot de passe et cliquez ensuite sur le bouton [OK].
- La liste des documents enregistrés dans la boîte s'affiche.



Réimprimer un document dans une boîte

Il est possible d'imprimer à nouveau un document enregistré dans une boîte. Cette fois-ci, il est également possible d'éditer les paramètres d'impression (ticket de travail).

- 1 Sélectionnez le document que vous souhaitez imprimer à nouveau.
- 2 Cliquez sur le bouton [Réimprimer].
 - La page "Réglage impression" peut également être affichée en double-cliquant sur le document que vous souhaitez réimprimer. La page "Réglage impression" s'affiche.



- 3 Spécifiez les paramètres d'impression indispensables.
 - Les paramètres susceptibles d'être spécifiés diffèrent en fonction des fonctions et options dont est équipé le périphérique.
- 4 Pour enregistrer les nouveaux paramètres d'impression, sélectionnez la case "Enregistrer réglage".
- 5 Cliquez sur le bouton [Envoyer].

Supprimer un document dans une boîte

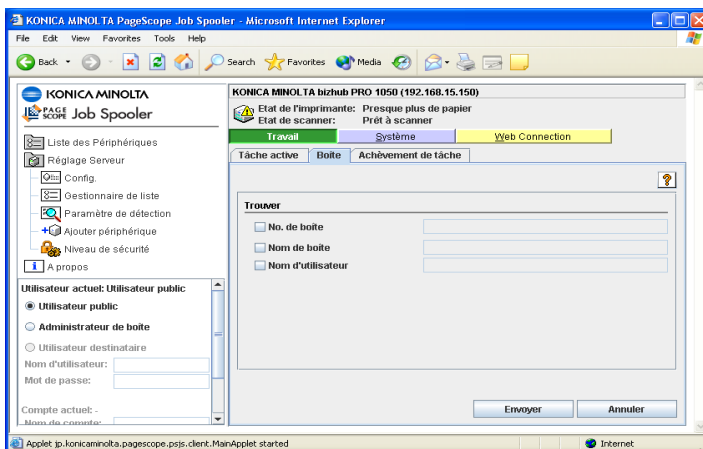
Il est possible de supprimer un document enregistré dans une boîte.

- 1 Sélectionnez le document que vous souhaitez supprimer.
- 2 Cliquez sur le bouton [Supprimer].
- 3 Dans la boîte de dialogue de message de confirmation, cliquez sur le bouton [OK].

Rechercher un document dans une boîte

Il est possible de rechercher les documents dans une boîte pour afficher les informations spécifiées.

- 1 Cliquez sur le bouton [Trouver].
- 2 Sélectionnez les cases pour les options désirées et saisissez ensuite les conditions de recherche.



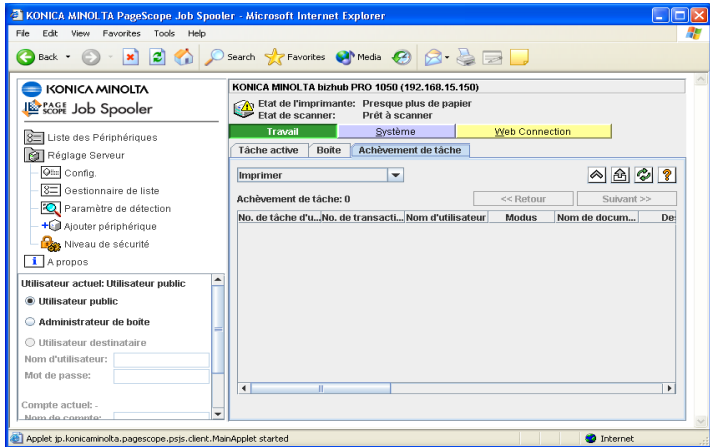
- 3 Cliquez sur le bouton [Envoyer].

4.8 Gestion du Journal de travail

Afficher le journal de travail

Il est possible d'afficher le journal de travail.

→ Cliquez sur l'onglet "Achèvement de tâche".



Remarque

Si la fonction d'authentification utilisateur est utilisée avec le périphérique, l'information qui est affichée est différente en fonction de l'utilisateur qui est connecté.

- Utilisateur public
Seuls les noms des documents de travail pour Utilisateur public sont affichés, et les noms des documents de travail pour d'autres utilisateurs ne sont pas affichés.
- Administrateur de boîte
Les noms de tous les documents de travail sont affichés.
- Nom d'utilisateur spécifié
Les noms des documents de travail de Utilisateur public ainsi que de l'utilisateur spécifié sont affichés, et les noms des documents des travail pour d'autres utilisateurs ne sont pas affichés.

Exporter les données du journal de travail

Les données du journal de travail peuvent être exportées vers un fichier CSV.

→ Cliquez sur [] (bouton exporter).

4.9 Informations sur le périphérique

Cliquez sur le bouton [Système] pour consulter les informations sur le périphérique ainsi que les options installées.

Afficher les informations sur le périphérique

Il est possible d'afficher les informations sur les périphériques.

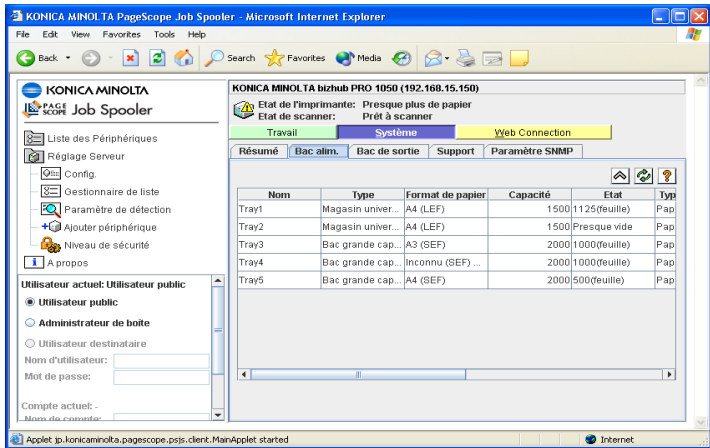
→ Cliquez sur l'onglet "Résumé".

Type	Description	Value
Mémoire vive	Contrôleur RAM	512
Mémoire vive	Body RAM	256
Disque fixe	Contrôleur Hard ...	3812
Disque fixe	Reviv. Hard Disk	12672

Afficher les informations sur le magasin de papier

Il est possible d'afficher les informations sur les magasins de papier.

→ Cliquez sur l'onglet "Bac alim."



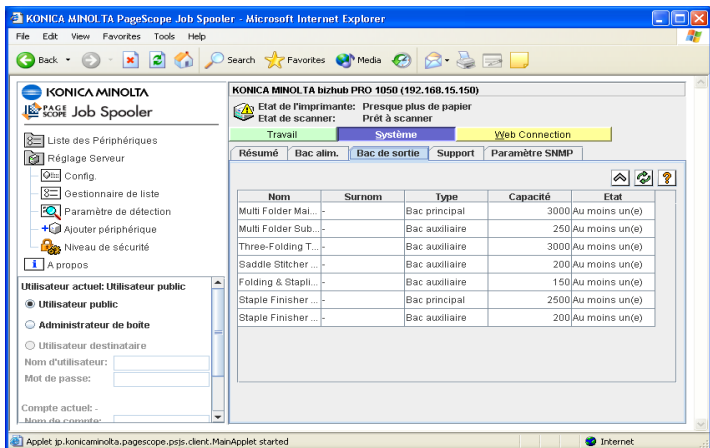
The screenshot shows the PageScope Job Spooler Client interface in a Microsoft Internet Explorer browser window. The printer is identified as 'KONICA MINOLTA bizhub PRO 1050 (192.168.15.150)'. The printer status is 'Etat de l'imprimante: Presque plus de papier' and 'Etat de scanner: Prêt à scanner'. The 'Bac alim.' tab is selected, displaying a table of paper trays.

Nom	Type	Format de papier	Capacité	Etat	Type
Tray1	Magasin univer...	A4 (LEF)	1500	1125(feuille)	Pap
Tray2	Magasin univer...	A4 (LEF)	1500	Presque vide	Pap
Tray3	Bac grande cap...	A3 (SEF)	2000	1000(feuille)	Pap
Tray4	Bac grande cap...	Inconnu (SEF) ...	2000	1000(feuille)	Pap
Tray5	Bac grande cap...	A4 (SEF)	2000	500(feuille)	Pap

Afficher les informations sur la magasin de sortie

Il est possible d'afficher les informations sur les magasins de sortie.

→ Cliquez sur l'onglet "Bac de sortie".



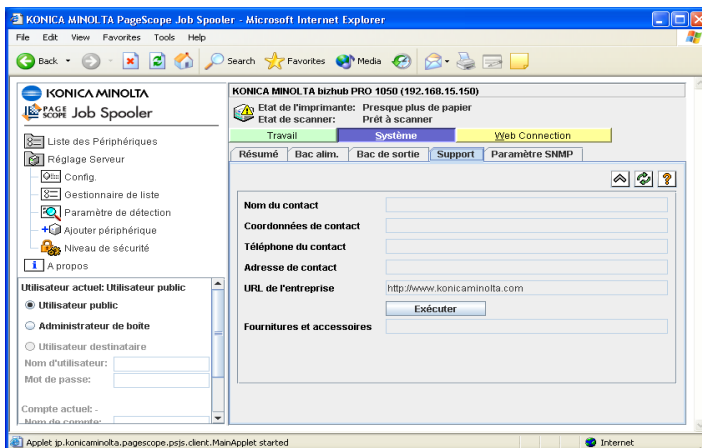
The screenshot shows the PageScope Job Spooler Client interface in a Microsoft Internet Explorer browser window. The printer is identified as 'KONICA MINOLTA bizhub PRO 1050 (192.168.15.150)'. The printer status is 'Etat de l'imprimante: Presque plus de papier' and 'Etat de scanner: Prêt à scanner'. The 'Bac de sortie' tab is selected, displaying a table of output bins.

Nom	Surnom	Type	Capacité	Etat
Multi Folder Mal...		Bac principal	3000	Au moins un(e)
Multi Folder Sub...		Bac auxiliaire	250	Au moins un(e)
Three-Folding T...		Bac auxiliaire	3000	Au moins un(e)
Saddle Stitche...		Bac auxiliaire	200	Au moins un(e)
Folding & Stapl...		Bac auxiliaire	150	Au moins un(e)
Staple Finisher ...		Bac principal	2500	Au moins un(e)
Staple Finisher ...		Bac auxiliaire	200	Au moins un(e)

Afficher les informations sur l'assistance technique

Il est possible d'afficher les informations sur l'assistance technique autour du périphérique.

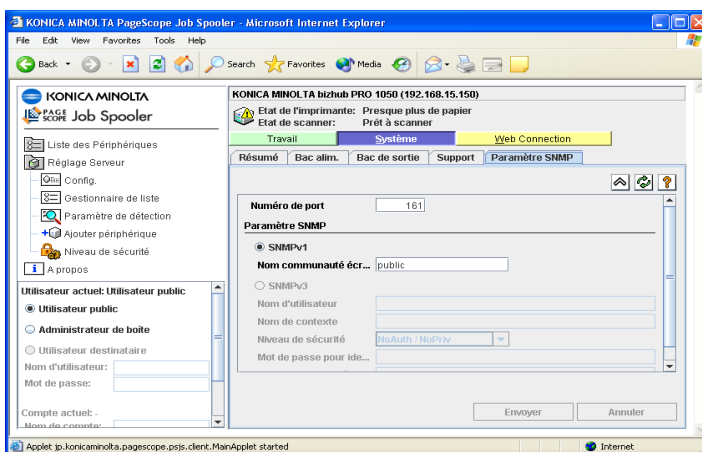
→ Cliquez sur l'onglet "Support".



Spécifier les paramètres de transmission SNMP

Il est possible de spécifier les paramètres de transmission SNMP entre le serveur PageScope Job Spooler et le client PageScope Job Spooler.

1 Cliquez sur l'onglet "Paramètre SNMP".



2 Spécifiez les paramètres requis.

- Numéro de port
Spécifiez une valeur comprise entre 1 et 65535 pour le numéro de port du périphérique utilisant la transmission SNMP.
- Nom communauté écriture
Spécifiez le nom de communauté utilisé pour la transmission SNMPv1.
- Nom d'utilisateur
Spécifiez le nom d'utilisateur utilisé pour la transmission SNMPv3.
- Nom de contexte
Spécifiez le nom du contexte utilisé pour la transmission SNMPv3.
- Niveau de sécurité
Sélectionnez "PasAuth/PasPriv", "Auth/PasPriv" ou "Auth/Priv" comme niveau de sécurité pour la transmission SNMPv3.
- Mot de passe authentification
Spécifiez le mot de passe si "Auth/PasPriv" ou "Auth/Priv" a été sélectionné comme niveau de sécurité.
- Mot de passe privé
Spécifiez le mot de passe si "Auth/Priv" a été sélectionné comme niveau de sécurité.



Remarque

Ces paramètres ne s'affichent pas lorsque le serveur PageScope Job Spooler est connecté comme "Invité".

4.10 Accéder à PageScope Web Connection

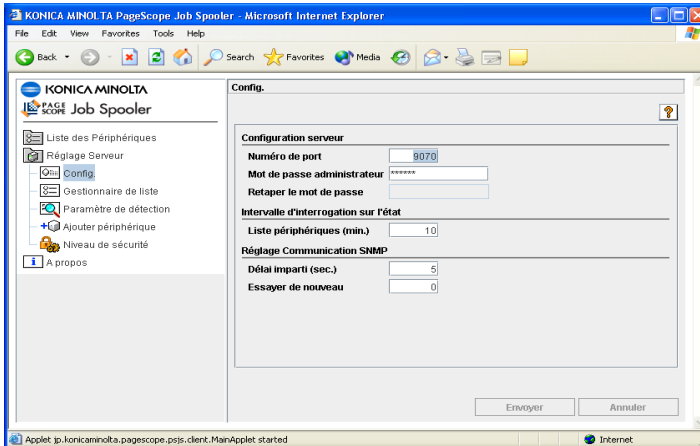
Il est possible d'accéder au site Internet du périphérique.

- Cliquez sur le bouton [Web Connection].

4.11 Paramètre du serveur

Configuration

Il est possible de spécifier les paramètres élémentaires du serveur PageScope Job Spooler.

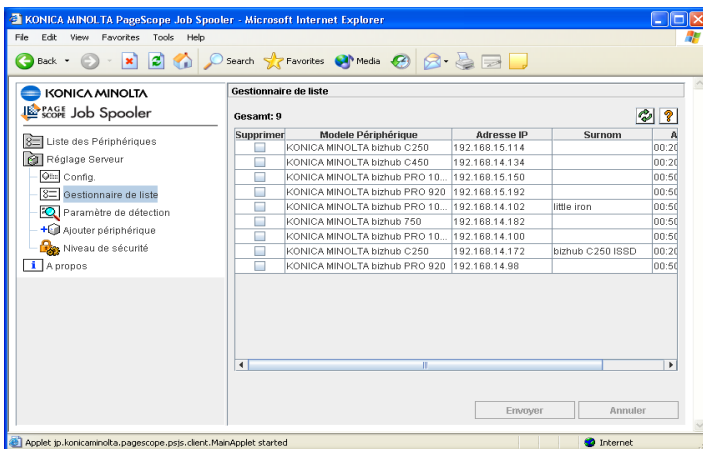


- **Numéro de port**
Spécifiez une valeur entre 1 et 65535. Le paramètre par défaut est “9070”.
- **Mot de passe administrateur**
Spécifiez un maximum de 16 caractères alphanumériques. Le paramètre par défaut est “admin”.
- **Liste périphériques (min.)**
Spécifiez un intervalle de temps entre 1 et 99 minutes. Le paramètre par défaut est 10 minutes.
- **Temporisation paramètre communication**
SNMP (sec.) : spécifier un intervalle de temps entre 1 et 99 secondes. Le paramètre par défaut est 5 secondes.
Essayer de nouveau : spécifier une valeur entre 0 et 9. Le paramètre par défaut est 0 fois.

Gestionnaires de listes

Les périphériques que vous ne souhaitez pas voir s'afficher dans la liste des périphériques peuvent être supprimés.

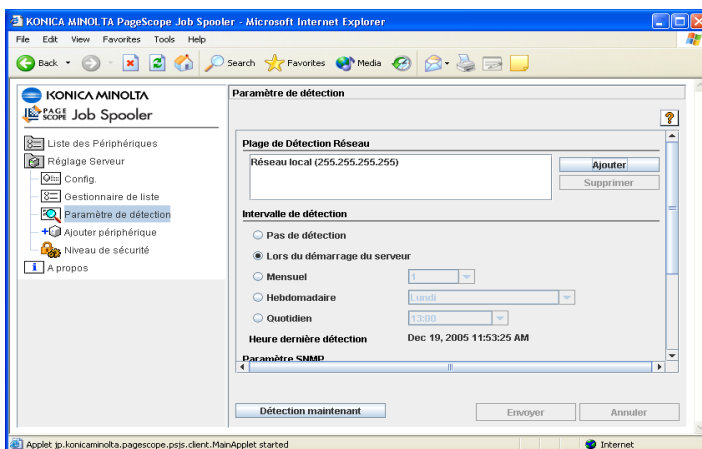
- 1 Double-cliquez sur "Gestionnaire de listes".
- 2 Sélectionnez la case correspondant à chaque périphérique à supprimer.



- 3 Cliquez sur le bouton [Envoyer].

Paramètre détection

Il est possible de spécifier les paramètres de recherche de périphérique.

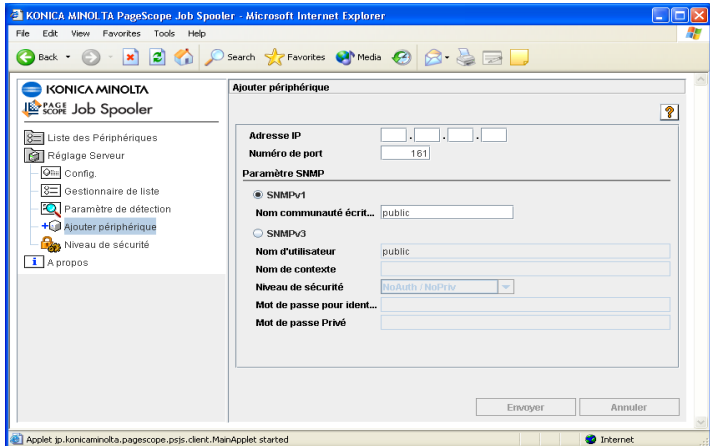


- **Plage détection réseau**
Spécifiez la plage de recherche de périphériques sur le réseau.
- **Intervalle de détection**
Spécifiez l'intervalle de détection pour la recherche de périphériques.
- **Heure dernière détection**
L'heure la plus récente à laquelle la recherche de périphériques a été effectuée est affichée.
- **Paramètres SNMP**
Spécifiez le nom de la communauté de lecture et le numéro de port pour les transmissions SNMPv1 et SNMPv3.
- **Détection maintenant**
Cliquez sur ce bouton pour la recherche immédiate de périphériques.

Ajouter des périphériques

Les périphériques à gérer peuvent être ajoutés manuellement.

- 1 Double-cliquez sur “Ajouter périphérique”.



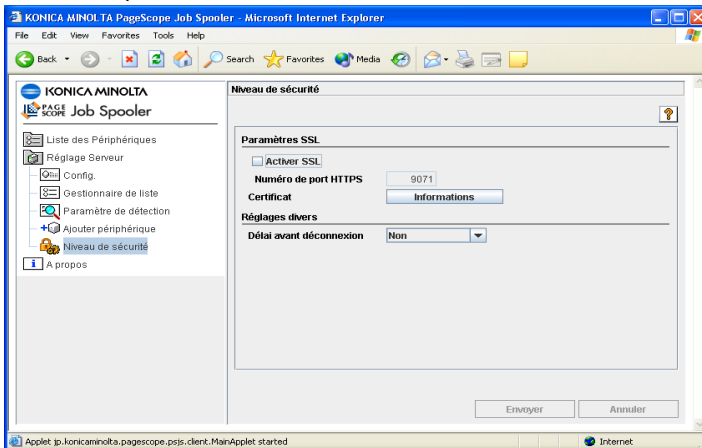
- 2 Spécifiez les paramètres du périphérique à ajouter.

- Adresse IP
Saisissez l'adresse IP du périphérique à ajouter.
- Numéro de port
Spécifiez une valeur comprise entre 1 et 65535 pour le numéro de port du périphérique utilisant la transmission SNMP. Le paramètre par défaut “161”.
- Nom communauté écriture
Spécifiez le nom de communauté utilisé pour la transmission SNMPv1.
- Nom d'utilisateur
Spécifiez le nom d'utilisateur utilisé pour la transmission SNMPv3.
- Nom de contexte
Spécifiez le nom du contexte utilisé pour la transmission SNMPv3.
- Niveau de sécurité
Sélectionnez “PasAuth/PasPriv”, “Auth/PasPriv” ou “Auth/Priv” comme niveau de sécurité pour la transmission SNMPv3.
- Mot de passe authentification
Spécifiez le mot de passe si “Auth/PasPriv” ou “Auth/Priv” a été sélectionné comme niveau de sécurité.
- Mot de passe privé
Spécifiez le mot de passe si “Auth/Priv” a été sélectionné comme niveau de sécurité.

- 3 Cliquez sur le bouton [Envoyer].

Paramètres de sécurité

- 1 Double-cliquez sur “Niveau de sécurité”.



- Paramètres SSL
Sélectionnez l'option d'activation ou de désactivation de la transmission SSL. Spécifiez une valeur comprise entre 1 et 65535 pour le numéro de port HTTPS. Le paramètre par défaut “9071”.
- Réglages divers
Spécifiez l'heure de déconnexion. Le paramètre par défaut est “Off”.



Remarque

Après avoir spécifié un paramètre SSL, redémarrez le serveur PageScope Job Spooler.

Ne réglez pas le numéro du port HTTPS sur 59070 ou le même numéro de port spécifié avec le serveur PageScope Job Spooler.

4.12 A propos

Double-cliquez sur “A propos”.



KONICA MINOLTA

<http://konicaminolta.com>