

GBT Pump+Tank GH-WPS01

Guide d'installation



Accessoires

- 1) Pompe + réservoir GBT
- 2) Cordon d'alimentation de la pompe
- 3) Velcro
- 4) Vis

Spécifications

Pompe	Dimensions	61 x 60 x 46 mm
	Capacité maximale	400 L/hr
	Bruit	20 dBA
	Roulement	Roulement céramique
	Durée de vie	70000 hr (MTBF)
Réservoir	Dimensions	100 x 53 x 172 mm
	Capacité	220cc.



Avertissement:

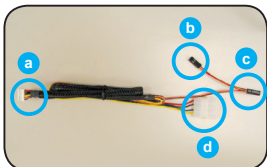
1. Avant de verser du liquide de refroidissement dans le réservoir pour tester le système de refroidissement liquide, assurez-vous que tous les tubes sont bien installés et que les colliers de serrage sont bien positionnés.
2. Quand vous retirez les tubes lors du démontage, faites attention de garder toutes les pièces à l'écart de tout composant électronique.

Ce qui suit n'est pas couvert par la garantie:

1. Une utilisation incorrecte ou autre que celle pour laquelle le produit a été conçu.
2. Non observance du fonctionnement fourni (ex : sur utilisation)
3. Erreur de fonctionnement due à l'interférence d'autres dispositifs.
4. Une modification non approuvée au produit.
5. Dégâts à d'autres produits causés par le produit.
6. Erreur de fonctionnement causée par des catastrophes naturelles (séisme, foudre, feu, et inondation).
7. L'étiquette de la garantie a été retirée ou endommagée.
8. Les périphériques internes, comprenant l'alimentation, le disque dur, le lecteur de CD-ROM, la carte mère, les ventilateurs, etc., ne doivent pas être détachés du châssis avant le transport de l'ordinateur, pour ne pas provoquer des dommages sur le châssis ou sur les périphériques de l'ordinateur.
9. Toute perte due à une non observance des directives d'installation dans ce manuel.
10. Tous dégâts au système dus à la fuite de liquide à cause d'une mauvaise installation ne sont pas couverts par la garantie.
11. Utilisez uniquement le liquide de refroidissement GIGABYTE™. Tous dommages résultant de l'utilisation de liquide de refroidissement autre que celui de GIGABYTE™ ne seront pas couverts par la garantie.

Etape 1

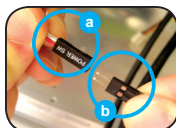
Préparez le cordon d'alimentation de la pompe.



- a : 6 broches
b : femelle 2 broches
c : mâle 2 broches
d : 4 broches

Etape 2

Branchez l'interrupteur d'alimentation (type femelle à 2 broches) du panneau du châssis dans la prise mâle à 2 broches du cordon d'alimentation de la pompe.



- a : Interrupteur d'alimentation (prise femelle à 2 broches) provenant du panneau du châssis
b : Prise mâle à 2 broches provenant de la pompe

Etape 3

Connectez le cordon d'alimentation femelle 2 broches de la pompe au cavalier "+PW-" de la carte mère.



Connectez le cordon d'alimentation 6 broches de la pompe à l'arrière du réservoir. (Illustration a/b).

Etape 4



(Illustration a)



(Illustration b)

Etape 5

Connectez la prise d'alimentation à 4 broches dans le cordon d'alimentation à 4 broches de la pompe.



Etape 6

Ouvrez le couvercle du réservoir pour verser le liquide de refroidissement puis refermez le couvercle.

Installation du liquide de refroidissement

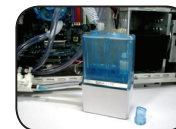
Avertissement :

Lorsque vous remplissez avec le liquide de refroidissement, veuillez retirer le réservoir du châssis afin d'éviter un remplissage incorrect avec le liquide de refroidissement et l'endommagement d'autres composants. Avant de mettre sous tension, veuillez vérifier que tous les colliers de serrage sont correctement serrés; une fuite du liquide de refroidissement à cause d'une installation incorrecte pourrait endommager le système, qui ne serait pas couvert par la garantie.



Etape 7

Mettez sous tension jusqu'à ce que le liquide de refroidissement passe dans les tubes ; la lumière rouge au bas du PCB clignotera et il y aura un bip sonore. Le système se mettra automatiquement hors tension après 4 secondes. (Ce processus est normal pour un remplissage initial du liquide de refroidissement puisque le tube et le radiateur ne sont pas remplis de liquide.)



Etape 8

Ouvrez à nouveau le couvercle du réservoir pour le remplir de liquide de refroidissement puis fermez-le. Mettez à nouveau sous tension et répétez cette procédure jusqu'à ce que le niveau du liquide ne soit pas plus bas que la marque de niveau d'eau bas.

Avertissement :

Faites attention aux écoulements anormaux. Si l'installation a été correcte et que les colliers de serrage sont serrés, et que le liquide de refroidissement du système coule, veuillez immédiatement mettre hors tension, et retirez tout le liquide. Contactez des représentants GIGABYTE™ ou le centre de service GIGABYTE™.



NOTE Avec les séries Aurora, Triton et Poséidon de GIGABYTE™ 3D, le réservoir d'eau peut être fixé à l'intérieur du châssis avec 2 vis ; Le velcro peut être utilisé pour placer le réservoir en utilisant des châssis autre que les séries 3D Aurora, Triton et Poséidon.



NOTE Les tubes 1/2 pouce GIGABYTE™ sont livrés avec les colliers de serrage pour empêcher les fuites.

