

Libretto di Istruzioni
Instructions Manual
Manuel d'Instructions
Bedienungsanleitung
Gebruiksaanwijzing
Manual de instrucciones
Manual de Instruções
Brugsvejledning
Bruksanvisning
Руководство по эксплуатации

KIR37X

INDICE

IT

CONSIGLI E SUGGERIMENTI.....	4
CARATTERISTICHE.....	5
INSTALLAZIONE.....	7
USO.....	11
MANUTENZIONE.....	12

INDEX

EN

RECOMMENDATIONS AND SUGGESTIONS.....	14
CHARACTERISTICS.....	15
INSTALLATION.....	17
USE.....	21
MAINTENANCE.....	22

SOMMAIRE

FR

CONSEILS ET SUGGESTIONS.....	24
CARACTERISTIQUES.....	25
INSTALLATION.....	27
UTILISATION.....	31
ENTRETIEN.....	32

INHALTSVERZEICHNIS

DE

EMPFEHLUNGEN UND HINWEISE.....	34
CHARAKTERISTIKEN.....	35
MONTAGE.....	37
BEDIENUNG.....	41
WARTUNG.....	42

INHOUDSOPGAVE

NL

ADVIEZEN EN SUGGESTIES.....	44
EIGENSCHAPPEN.....	45
INSTALLATIE.....	47
GEbruIK.....	51
ONDERHOUD.....	52

INDICE

ES

CONSEJOS Y SUGERENCIAS.....	54
CARACTERÍSTICAS.....	55
INSTALACIÓN.....	57
USO.....	61
MANTENIMIENTO.....	62

PT

ÍNDICE

CONSELHOS E SUGESTÕES.....	64
CARACTERÍSTICAS	65
INSTALAÇÃO.....	67
UTILIZAÇÃO	71
MANUTENÇÃO.....	72

INDHOLD

DK

RÅD OG ANVISNINGER	74
APPARATBESKRIVELSE	75
INSTALLATION.....	77
BRUG	81
VEDLIGEHOELSE	82

INNEHÅLL

SE

REKOMMENDATIONER OCH TIPS	84
EGENSKAPER.....	85
INSTALLATION.....	87
ANVÄNDING	91
UNDERHÅLL.....	92

УКАЗАТЕЛЬ

RU

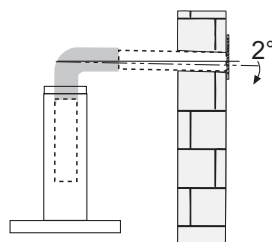
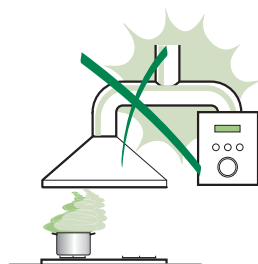
СОВЕТЫ И РЕКОМЕНДАЦИИ	94
ХАРАКТЕРИСТИКИ	95
УСТАНОВКА.....	97
ЭКСПЛУАТАЦИЯ.....	101
УХОД.....	102

CONSEILS ET SUGGESTIONS

⚠ La présente notice d'emploi vaut pour plusieurs versions de l'appareil. Elle peut contenir des descriptions d'accessoires ne figurant pas dans votre appareil.

INSTALLATION

- Le fabricant décline toute responsabilité en cas de dommage dû à une installation non correcte ou non conforme aux règles de l'art.
- La distance minimale de sécurité entre le plan de cuisson et la hotte doit être de 650 mm au moins (certains modèles peuvent être installés à une hauteur inférieure : se reporter aux paragraphes « Encombrement » et « Installation »).
- Vérifier que la tension du secteur correspond à la valeur qui figure sur la plaquette apposée à l'intérieur de la hotte.
- Pour les Appareils appartenant à la 1ère Classe, veiller à ce que la mise à la terre de l'installation électrique domestique ait été effectuée conformément aux normes en vigueur.
- Connecter la hotte à la sortie d'air aspiré à l'aide d'une tuyauterie d'un diamètre égal ou supérieur à 120 mm. Le parcours de la tuyauterie doit être le plus court possible.
- Ne pas connecter la hotte à des conduites d'évacuation de fumées issues d'une combustion tel que (Chaudière, cheminée, etc...).
- Si vous utilisez des appareils qui ne fonctionnent pas à l'électricité dans la pièce où est installée la hotte (par exemple : des appareils fonctionnant au gaz), vous devez prévoir une aération suffisante du milieu. Si la cuisine en est dépourvue, pratiquez une ouverture qui communique avec l'extérieur pour garantir l'infiltration de l'air pur. Pour un emploi correct et sans risque, la dépression maximum dans la pièce ne doit pas dépasser 0,04 mbar.
- En cas d'endommagement du cordon d'alimentation, faites-le remplacer par le constructeur ou par le service après-vente, afin de prévenir tout risque.
- Respecter impérativement toutes les normes relatives à l'évacuation de l'air.

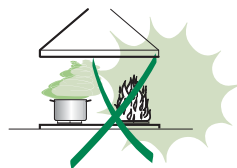



UTILISATION

- La hotte a été conçue exclusivement pour l'usage domestique, dans le but d'éliminer les odeurs de la cuisine.
- Ne jamais utiliser abusivement la hotte.
- Ne pas laisser les flammes libres à forte intensité quand la hotte est en service.
- Toujours régler les flammes de manière à éviter toute sortie latérale de ces dernières par rapport au fond des mammites.
- Contrôler les friteuses lors de l'utilisation car l'huile surchauffée pourrait s'enflammer.
- Ne pas préparer d'aliments flambés sous la hotte de cuisine : risque d'incendie
- Cet appareil ne doit pas être utilisé par des personnes (y compris les enfants) ayant des capacités psychiques, sensorielles ou mentales réduites, ni par des personnes n'ayant pas l'expérience et la connaissance de ce type d'appareils, à moins d'être sous le contrôle et la formation de personnes responsables de leur sécurité.
- Les enfants doivent être surveillés pour s'assurer qu'ils ne jouent pas avec l'appareil.
- « **ATTENTION** : Les parties accessibles peuvent devenir très chaudes si utilisées avec des appareils de cuisson. »

ENTRETIEN

- Avant de procéder à toute opération d'entretien, débrancher la hotte en retirant la fiche ou en actionnant l'interrupteur général.
- Effectuer un entretien scrupuleux et en temps dû des Filtres, à la cadence conseillée (Risque d'incendie).
- Pour le nettoyage des surfaces de la hotte, il suffit d'utiliser un chiffon humide et détergent liquide neutre.

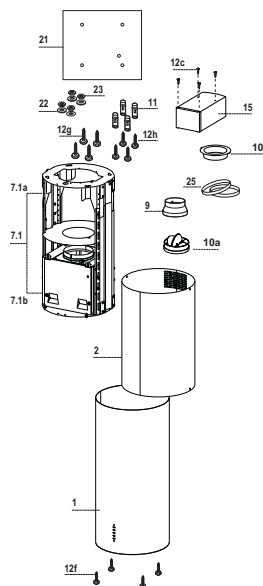


Le symbole  sur le produit ou son emballage indique que ce produit ne peut être traité comme déchet ménager. Il doit plutôt être remis au point de ramassage concerné, se chargeant du recyclage du matériel électrique et électronique. En vous assurant que ce produit est éliminé correctement, vous favorisez la prévention des conséquences négatives pour l'environnement et la santé humaine qui, sinon, seraient le résultat d'un traitement inapproprié des déchets de ce produit. Pour obtenir plus de détails sur le recyclage de ce produit, veuillez prendre contact avec le bureau municipal de votre région, votre service d'élimination des déchets ménagers ou le magasin où vous avez acheté le produit.

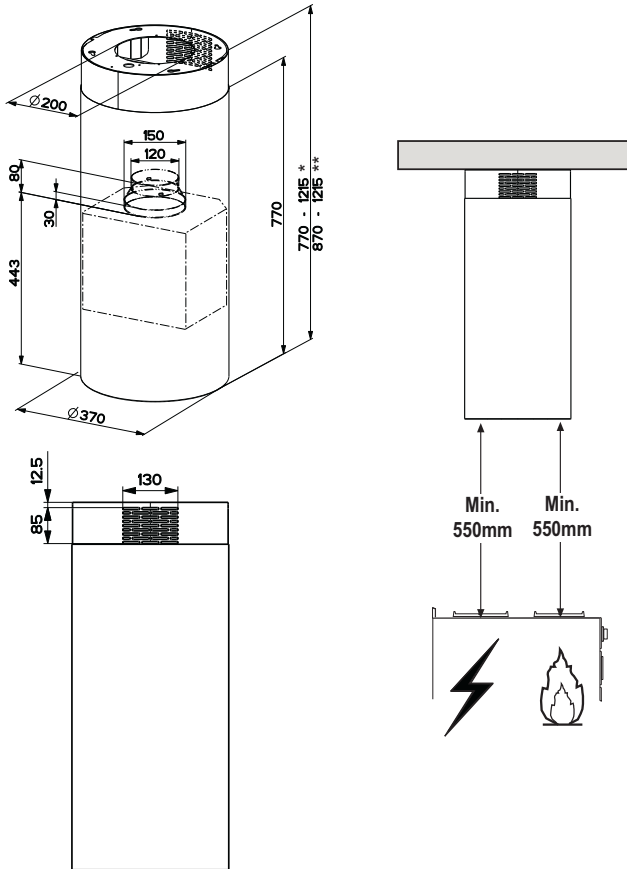
CARACTERISTIQUES

Composants

Composants du produit		
Réf.	Q.té	Composants du produit
1	1	Corps de Hotte comprenant : Commandes, Éclairage, Filtres
2	1	Conduit supérieur
7.1	1	Treillis télescopique muni d'un dispositif d'aspiration et comprenant :
7.1a	1	Treillis supérieur
7.1b	1	Treillis inférieur
9	1	Flasque de réduction ø 150-120 mm
10	1	Flasque ø 120 mm
10a	1	Buse avec clapet
15	1	Raccord Sortie de l'Air
25	2	Colliers serre-tube
Composants de l'installation		
Réf.	Q.té	Composants de l'installation
11	4	Cheilles ø 10
12c	4	Vis 2,9 x 6,5
12f	4	Vis M6 x 15
12g	4	Vis M6 x 80
12h	4	Vis 5,2 x 70
21	1	Gabarit de perçage
22	4	Rondelles ø 6,4
23	4	Écrous M6
Documentation		
Q.té	Documentation	
1	Notice d'emploi	

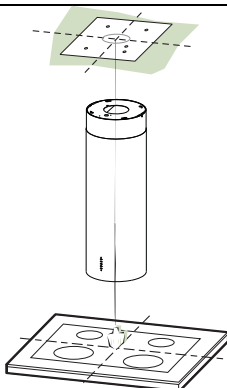


Encombrement



* Dimensions pour hotte en version aspirante.

** Dimensions pour hotte en version filtrante.



Perçage Plafond/Étagère et Fixation Treillis

PERÇAGE PLAFOND/ETAGERE

- À l'aide d'un Fil à plomb, reporter sur le Plafond/Étagère de support le centre du Plan de Cuisson.
- Poser contre le Plafond/Étagère le Gabarit de Perçage **21** fourni avec l'appareil, en faisant coïncider son centre avec le centre projeté et en alignant les axes du Gabarit avec les axes du Plan de Cuisson.
- Marquer les centres des Trous du Gabarit.
- Percer les trous qui ont été marqués:
 - Plafond en Béton massif: en fonction des Goujons pour Béton utilisés.
 - Plafond en Briques avec chambre à air, avec épaisseur résistante de 20 mm: \varnothing 10 mm (insérer immédiatement les Chevilles **11** fournies avec l'appareil).
 - Plafond en Poutrage en Bois: en fonction des Vis à Bois utilisées.
 - Étagère en Bois: \varnothing 7 mm.
 - Passage du Câble électrique d'Alimentation: \varnothing 10 mm.
 - Sortie Air (Version Aspirante): en fonction du diamètre de la connexion avec les Tuyaux d'Évacuation Externe.
- Visser deux vis en les croisant et en laissant 4-5 mm. de distance par rapport au plafond:
 - pour le Béton massif, des Goujons pour Béton, non fournis avec l'appareil.
 - pour Briques percées, ayant une épaisseur résistante de 20 mm. environ, utiliser les Vis **12h**, fournies avec l'appareil.
 - pour le Poutrage en bois, 4 Vis à bois, non fournies avec l'appareil.
 - pour l'Étagère en Bois, 4 Vis **12g** avec Rondelles **22** et Écrous **23**, fournis avec l'appareil.

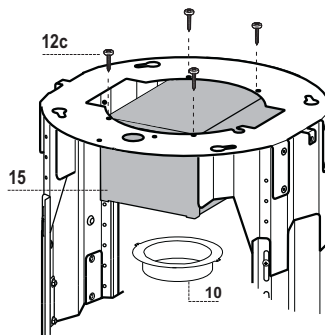
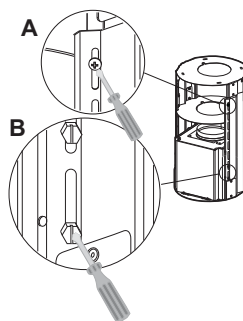
PRÉPARATION DU TREILLIS POUR LE BRANCHEMENT DE LA HOTTE EN VERSION FILTRANTE

En cas d'installation de la hotte en version filtrante, il faudra prédisposer tous les raccordements dans le treillis. Allonger le treillis en procédant comme suit afin de faciliter l'installation des différents composants pour la version filtrante :

- Dévisser les deux vis fixant le conduit supérieur **2.1** au treillis et retirer le conduit.
- Dévisser les quatre vis de sécurité situées en haut dans la zone de séparation du treillis. (A)
- Dévisser les huit vis métriques unissant les deux colonnes situées sur les côtés du treillis. (B)

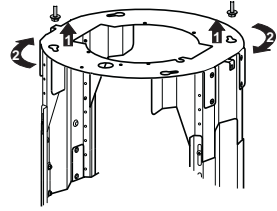
Installation des composants pour le branchement en version filtrante :

- Fixer le raccord filtrant **15** à la partie supérieure du treillis à l'aide des 4 vis **12c** fournies avec l'appareil.
- Avec des mouvements circulaires, accrocher la flasque ($\varnothing 120$) **10** à la partie inférieure du raccord filtrant **15**.
- Placer la flasque de réduction **9** sur la sortie du dispositif d'aspiration.
- Il faut maintenant relier les deux flasques par un tube ; pour calculer la hauteur du tube, prendre la hauteur approximative de la hotte (mm) moins 615 mm. ($H_{\text{tube}} = H_{\text{hotte}} - 615$).
- Allonger suffisamment le treillis pour pouvoir placer le tube puis le remettre dans sa position initiale tout en bloquant le tube entre les deux flasques. Vérifier si la hauteur du treillis est adaptée à la hauteur à laquelle on veut installer la hotte ($H_{\text{treillis}} = H_{\text{hotte}} - 184$). Régler le treillis à la hauteur désirée et resserrer les vis. Afin de garantir une plus grande stabilité au treillis, il convient de resserrer les quatre vis de sécurité sur le dernier trou disponible.
- Fixer le tuyau à l'aide des colliers serre-tuyaux **25** fournis avec l'appareil.



FIXATION DU TREILLIS

- Soulever le treillis en s'assurant que l'indicateur situé sur la plaque du treillis se trouve sur l'avant de celui-ci.
- Enfoncer les fentes du treillis sur les deux vis installées d'avance au plafond et tourner jusqu'au centre de la fente de réglage.
- Serrer les deux vis et visser les deux autres également fournies ; avant de serrer les vis à fond, il est possible de régler la position du treillis en le tournant tout en faisant attention que les vis ne sortent pas des fentes
- La fixation du treillis doit être sûre, aussi bien du point de vue du poids de la hotte qu'en ce qui concerne les sollicitations causées par des poussées occasionnelles sur les côtés de l'appareil après le montage. Après la fixation, vérifier la bonne stabilité de la base du treillis en cas de sollicitations diverses.
- Si le plafond n'est pas suffisamment robuste pour soutenir le poids de l'appareil, l'installateur devra le renforcer en posant des plaques et des contre-plaques qu'il lui faudra accrocher à des structures plus résistantes.



Branchements

SORTIE AIR VERSION ASPIRANTE

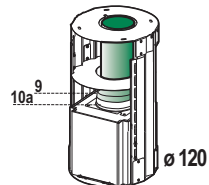
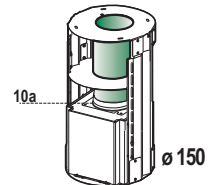
En cas d'installation en version aspirante, brancher la hotte à la tuyauterie de sortie via un tube rigide ou flexible au choix de l'installateur.

Branchement avec un tube de ø150

- Insérer la buse avec clapet **10a** ø 150.
- Fixer le tuyau à l'aide des Colliers de serrage serre-tube **25**. Le matériau nécessaire n'est pas fourni.

Branchement avec un tube de ø120

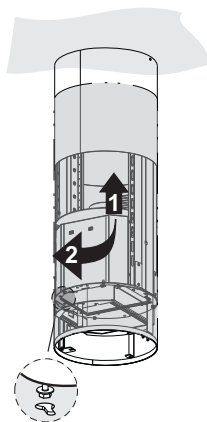
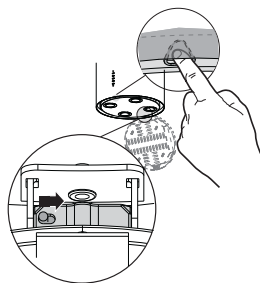
- Insérer le flasque de réduction **9** sur la buse avec clapet **10a**.
- Fixer le tuyau à l'aide des Colliers de serrage serre-tube **25**. Le matériau nécessaire n'est pas fourni.
- Retirer les éventuels filtres anti-odeur au charbon actif.



Assemblage du conduit et fixation du corps de la hotte

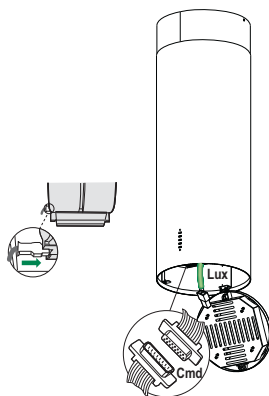
En cas d'installation en version filtrante, le conduit doit être monté avec les fentes tournées vers le haut ; en cas d'installation en version aspirante, les fentes doivent être tournées vers le bas.

- Passer le conduit supérieur dans le treillis et le faire coulisser d'en bas vers le haut, le fixer au treillis à l'aide des 2 vis ôtées précédemment et s'assurer que les fentes sont bien alignées avec la sortie du raccord filtrant **15**.
- Ouvrir le groupe éclairage en tirant sur l'entaille, le dégager du corps de la hotte en faisant coulisser le goujon de fixation.
- Retirer les filtres à graisse en les poussant vers l'arrière du groupe tout en les tirant vers le bas.
- Retirer les filtres Anti-odeur au charbon actif, s'ils sont montés.
- Commencer à fixer le corps de la hotte au treillis à l'aide des 4 vis **12f**, sans toutefois les visser à fond mais en laissant au moins 4-5 mm d'espace entre la tête de la vis et la plaque du treillis.
- Accrocher le corps de la hotte au treillis et tourner à fond vers la gauche, bloquer immédiatement les vis afin d'éviter toute chute accidentelle du corps de la hotte.



BRANCHEMENT ÉLECTRIQUE

- Brancher la Hotte au Réseau d'Alimentation, en interposant un Interrupteur bipolaire avec ouverture des contacts de 3 mm. au moins.
- S'assurer que le connecteur du Câble d'alimentation soit inséré correctement dans la prise de l'Aspirateur.
- Connecter le connecteur des Commandes **Cmd**.
- Connecter le connecteur des Spots **Lux** à la prise spécialement prévue, derrière le couvercle du groupe éclairage.
- Pour la Version Filtrante, monter le Filtre Antiodeurs au Charbon actif.
- Remonter les filtres et le groupe éclairage.



UTILISATION

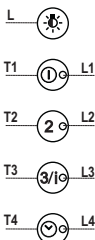


Tableau des commandes

Touche	Fonction	Led
L	Branche/débranche l'éclairage.	-
	L'appui sur la touche pendant environ 2 secondes, branche/débranche l'éclairage à faible intensité.	-
T1	Démarre/coupe le moteur d'aspiration en première vitesse.	Allumée.
	L'appui sur la touche pendant environ 2 secondes, lorsque toutes les charges sont éteintes (Moteur+Éclairage), effectue le reset des filtres et toutes les leds allumées s'éteignent.	Après 100 heures de travail, toutes les leds (L1-L2-L3-L4) s'allument et restent allumées pour signaler la saturation des filtres à graisse métalliques. Après 200 heures de travail toutes les leds (L1-L2-L3-L4) s'allument en clignotant pour signaler la saturation des filtres à charbon actif.
T2	Démarre le moteur d'aspiration en deuxième vitesse.	Allumée.
	L'appui sur la touche pendant 5 secondes, lorsque toutes les charges sont éteintes (Moteur+Éclairage), valide/invalide la télécommande.	2 clignotements Télécommande activée 1 clignotement Télécommande désactivée
T3	Démarre le moteur d'aspiration en troisième vitesse.	Allumée.
	L'appui sur la touche pendant environ 2 secondes, active la vitesse intensive, cette vitesse est temporisée à 10 minutes, après ce délai le système retourne à la vitesse précédemment programmée.	
T4	L'appui sur la touche pendant environ 2 secondes, active l'extinction automatique différée de 30' (Moteur+Éclairage).	Allumée.
	L'appui sur la touche pendant environ 5 secondes, branche/débranche l'alarme des filtres à charbon actif.	2 clignotements des leds (L1-L2-L3) Alarme Filtre Activée. 1 clignotement des leds (L1-L2-L3) Alarme Filtre Désactivée.

ENTRETIEN

Filtres à graisse métalliques

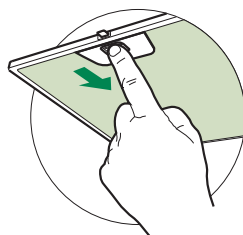
Ils peuvent être lavés au lave-vaisselle et ils doivent être lavés quand toutes les leds des commandes sont allumées de manière fixe ou au moins tous les 2 mois ou plus fréquemment en cas d'utilisation particulièrement intensive.

Remise à zéro du signal d'alarme

- Appuyer sur la touche **T1** (Voir paragraphe utilisation).

Nettoyage des filtres

- Ouvrir le groupe d'éclairage, en le tirant sur le cran spécialement prévu.
- Retirer les filtres un à la fois en les poussant vers la partie postérieure du groupe tout en tirant en même temps vers le bas.
- Laver les filtres en évitant de les plier et les laisser sécher avant de les remonter
- Les remonter en faisant attention à maintenir la poignée vers la partie visible externe.
- Remonter le groupe éclairage.



Filtres anti-odeur à charbon actif (version filtrante)

- Il n'est ni lavable ni régénérable : il doit donc être remplacé quand toutes les leds des commandes clignotent ou au moins tous les 4 mois.

Activation du signal d'alarme

- Dans les hottes en version filtrante, activer la signalisation d'alarme saturation filtres au moment de l'installation ou par la suite.
- Appuyer sur la touche **Delay (T4) du clavier pendant 5 secondes pour les afficher :**
 - 2 clignotements leds (L1-L2-L3)- Alarme saturation filtre à charbon actif **ACTIVÉE**
 - 1 clignotement leds (L1-L2-L3)- Alarme saturation filtre à charbon actif **DESACTIVÉE**.

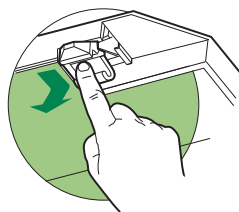
REPLACEMENT DU FILTRE ANTI-ODEUR À CHARBON ACTIF

Remise à zéro du signal d'alarme

- Appuyer sur la touche **T1** (Voir paragraphe utilisation).

Remplacement du filtre

- Ouvrir le groupe d'éclairage, en le tirant sur le cran spécialement prévu.
- Retirer les filtres à graisse métalliques.
- Retirer le filtre anti-odeur à charbon actif saturé comme indiqué dans la figure.
- Monter le nouveau filtre en l'accrochant sur son logement.
- Remonter les filtres à graisse métalliques.
- Remonter le groupe éclairage.



Eclairage

REPLACEMENT LAMPES

Lampe halogène de 20 W.

- Sortir la Lampe de la Douille en exerçant une légère traction.
- Remplacer par une nouvelle lampe possédant les mêmes caractéristiques, en veillant à ce que les deux fiches soient correctement insérées dans le logement de la Douille.

