

Essentiel **b**

Notice d'utilisation

Pour vous aider à bien vivre votre achat

Tondeuse cheveux



SOMMAIRE



CONSIGNES DE SÉCURITÉ..... 2



CARACTERISTIQUES TECHNIQUES..... 4



DESCRIPTION DE L'APPAREIL ET DES ACCESSOIRES..... 4



UTILISATION..... 5

Comment recharger l'appareil 5

Conseils d'entretien de la batterie 5

Avant la première utilisation 5

Lubrification..... 6

Comment fixer un guide de coupe 6

Utilisation de la tondeuse avec le guide de coupe 7

Utilisation de la tondeuse sans guide de coupe 8

1) Couper les cheveux à l'aide d'un peigne ou des doigts 8

2) Dessin des contours..... 8



NETTOYAGE ET ENTRETIEN..... 9



ENVIRONNEMENT..... 10

Tri sélectif de la batterie..... 10

Tri sélectif de la tondeuse..... 10

Vous venez d'acquérir un produit de la marque **Essentiel b** et nous vous en remercions. Nous apportons un soin particulier au design, à l'ergonomie et à la simplicité d'usage de nos produits. Nous espérons que cette tondeuse à cheveux vous donnera entière satisfaction.



CONSIGNES DE SÉCURITÉ

VEUILLEZ LIRE TOUTES LES INSTRUCTIONS ET CONSIGNES DE SECURITE SUIVANTES AVANT D'UTILISER VOTRE TONDEUSE A CHEVEUX. CONSERVEZ CE MODE D'EMPLOI POUR POUVOIR VOUS Y REPORTER ULTERIEUREMENT.

L'ADAPTATEUR SECTEUR DOIT ETRE MAINTENU LOIN DE L'EAU.



AVERTISSEMENT : Afin de réduire les risques de brûlures, d'incendie, d'électrocution ou de blessures :

- Cet appareil est destiné à un **usage domestique uniquement et à l'intérieur**. L'adaptateur secteur ne doit pas être utilisé en extérieur et dans des endroits humides.
- N'utilisez la tondeuse que pour l'usage prévu dans ce manuel. Toute autre utilisation est à proscrire.
- **Vérifiez que la tension d'alimentation indiquée sur la plaque signalétique de l'adaptateur secteur corresponde bien à celle de votre installation électrique.**
- Utilisez uniquement les accessoires fournis avec l'appareil. Utilisez uniquement l'adaptateur secteur fourni avec cet appareil.
- **Cet appareil n'est pas destiné à être utilisé par des personnes (notamment des enfants) dont les capacités physiques, sensorielles ou intellectuelles sont réduites, ou par des personnes manquant d'expérience ou de connaissances, à moins que celles-ci ne soient sous surveillance ou qu'elles aient reçu des instructions quant à l'utilisation de l'appareil par une personne responsable de leur sécurité.**
- **Tenez l'appareil hors de la portée des enfants. Veillez à ce que les enfants ne puissent pas jouer avec l'appareil.**
- N'utilisez jamais cet appareil :
 - si le cordon ou le bloc d'alimentation est endommagé,
 - en cas de mauvais fonctionnement,
 - si l'appareil a été endommagé de quelque façon que ce soit,
 - si vous l'avez laissé tomber ou,
 - s'il est tombé dans l'eau.

Présentez-le à un centre de service après-vente où il sera inspecté et réparé.

- **En cas d'endommagement du câble souple externe, celui-ci doit être remplacé par votre revendeur ou par une personne qualifiée dans le but d'éviter un danger.**
- Veillez à maintenir l'appareil et l'adaptateur secteur éloignés des surfaces chaudes.
- N'utilisez pas la tondeuse sur des cheveux mouillés. Par ailleurs, vous n'obtiendrez aucun résultat étant donné qu'elle est étudiée pour couper des cheveux secs.

- Veuillez ne pas exposer l'appareil ou son adaptateur secteur à des températures inférieures à -10° C ou supérieures à +40° C, ni à la lumière directe du soleil, ni à la poussière.
- Ne couvrez pas l'adaptateur, cela pourrait occasionner une surchauffe dangereuse.
- Branchez toujours d'abord l'adaptateur secteur sur l'appareil puis sur une prise secteur facilement accessible.
- N'enroulez pas le cordon d'alimentation autour de l'appareil lorsque vous le rangez. Des frottements sur le cordon pourraient endommager son isolation et provoquer un risque de court-circuit.
- **Évitez de toucher les lames lorsqu'elles sont en mouvement.**
- Veillez à ce que le cordon d'alimentation ne puisse être écrasé ou coincé, en particulier au niveau du bloc d'alimentation, des prises de courant, et au point de raccordement de l'appareil.
- Déroulez toujours complètement le cordon d'alimentation lorsque vous l'utilisez (ceci afin d'éviter une surchauffe).
- Débranchez l'adaptateur secteur après chaque utilisation, avant de procéder au nettoyage de l'appareil.
- **En cas de dysfonctionnement de l'appareil ou si vous constatez qu'un de ses éléments était défectueux (câble d'alimentation, adaptateur, boîtier, etc.), arrêtez immédiatement l'utilisation de l'appareil.**
- Ne débranchez jamais l'appareil en tirant sur le cordon d'alimentation mais en saisissant l'adaptateur secteur.
- Nettoyez soigneusement l'appareil après chaque utilisation.
- **Lors du nettoyage de l'appareil, débranchez toujours le chargeur de la prise électrique.**



N'UTILISEZ PAS DE GUIDE DE COUPE AUQUEL IL MANQUE UNE DENT OU QUI EST ABIME DE QUELQUE FAÇON QUE CE SOIT CAR VOUS POURRIEZ VOUS COUPER. Assurez-vous toujours que les lames soient bien alignées et huilées.



MISE EN GARDE : MAINTENIR L'APPAREIL AU SEC.



DANGER : RISQUE D'ELECTROCUTION !



- **NE PLONGEZ JAMAIS L'APPAREIL OU L'ADAPTATEUR SECTEUR DANS L'EAU OU TOUT AUTRE LIQUIDE.**
- De même, **N'UTILISEZ PAS CET APPAREIL OU L'ADAPTATEUR SECTEUR A PROXIMITE DE L'EAU OU D'UNE SOURCE D'HUMIDITE** telle qu'une baignoire, un lavabo, un évier de cuisine, une piscine, dans un sous-sol humide ou tout autre emplacement humide.
- **N'utilisez pas l'appareil ou l'adaptateur secteur avec les mains humides.**

▪ SI L'APPAREIL SE TROUVE PAR MEGARDE OU PAR ACCIDENT EXPOSE A UN ELEMENT LIQUIDE, OU S'IL EST TOMBE DANS L'EAU, DEBRANCHEZ IMMEDIATEMENT L'ADAPTATEUR DE LA PRISE DE COURANT AVANT DE TOUCHER L'APPAREIL.



CARACTERISTIQUES TECHNIQUES

Alimentation : Batterie Ni-MH AA, 2 x 1,2 V \approx 1000 mAh MAX

Adaptateur secteur : Modèle : PT-030100EU
Entrée : 100 - 240 V~ 50 Hz
Sortie : 3 V \approx 1000 mA

Temps de charge préconisé : 10 heures

Autonomie : environ 1 heure

Poids : 190 g

Puissance de consommation à vide : 0,28 W

Puissance de consommation en veille : 0,74 W



DESCRIPTION DE L'APPAREIL ET DES ACCESSOIRES



1. Tondeuse à cheveux rechargeable
2. Adaptateur secteur
3. Base de rechargement
4. Paire de ciseaux
5. Guides de coupe
(4-16 mm et 18-30 mm)
6. Fliole d'huile de graissage
7. Peigne de coiffage
8. Brosse de nettoyage



Molettes de réglage de coupe

Interrupteur Marche (I)/Arrêt (O)

Témoin visuel (LED) de charge



UTILISATION

Note : La tondeuse peut fonctionner sur secteur ou sur ses batteries rechargeables.

Pour une utilisation directe sur secteur

1. Déroulez entièrement le fil de l'adaptateur secteur.
2. Raccordez l'adaptateur secteur sur la tondeuse.
3. Branchez l'adaptateur secteur sur une prise murale (100 - 240 V~).
La tondeuse est prête à fonctionner.

Comment recharger l'appareil

1. Placez l'interrupteur Marche/Arrêt sur la position « Arrêt » [0].
2. Posez la tondeuse sur sa base de rechargement
3. Déroulez entièrement le fil de l'adaptateur secteur.
4. Raccordez l'adaptateur secteur sur la base puis sur une prise murale (100 - 240 V~).
5. Le témoin visuel (LED) de charge s'allume.

Note : La tondeuse est susceptible de chauffer légèrement durant le processus de charge, ce qui n'a aucune incidence sur son fonctionnement.

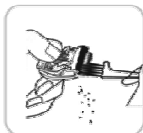
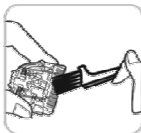
Conseils d'entretien de la batterie

Remarque : Une batterie neuve n'atteint le maximum de ses performances qu'après avoir été chargée et déchargée deux ou trois fois.

- Pour prolonger la durée de vie de la batterie, **avant la première utilisation et pour les 2 cycles de charge suivants**, chargez la tondeuse **durant 16 heures** puis déchargez-la entièrement en usage.
- Il ne sera pas nécessaire d'effectuer cette opération systématiquement mais il sera bon de la répéter régulièrement.
- Pour les cycles suivants, rechargez l'appareil **durant 10 heures**.

Avant la première utilisation

- La tondeuse doit être exempte de cheveux et saletés. Utilisez la brosse de nettoyage fournie pour nettoyer l'appareil.

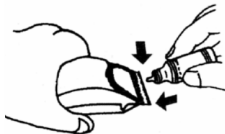


- Assurez-vous que votre appareil est propre, huilé et en parfait état de marche.
Attention : si les lames ne sont pas correctement huilées, votre appareil ne fonctionnera pas correctement (Voir paragraphe « Lubrification »).



Faites attention lors de la première utilisation de la tondeuse. Prenez votre temps et ayez des mouvements lents et contrôlés.

Lubrification



Avant la première utilisation, lubrifiez la lame avec 2 ou 3 gouttes d'huile contenue dans la fiole (6). Répartir uniformément. Essuyer tout excès.

Les lames doivent être huilées régulièrement pour garder l'appareil en bon état de fonctionnement.



N'utilisez que de l'huile spéciale pour tondeuses à cheveux et surtout jamais de la graisse ou de l'huile contenant du kérosène ou du dissolvant. Les dissolvants s'évaporent et l'huile restante ralentira les lames.

Comment fixer un guide de coupe



1. Choisissez un guide de coupe, court ou long, en fonction de la coupe désirée (guide court pour une longueur de cheveux de 4 à 16 mm, guide long pour une longueur de 18 à 30 mm).

Les réglages de hauteur de coupe sont indiqués en millimètres sur le guide de coupe et correspondent à la longueur des cheveux restante après la coupe.

2. Placez l'interrupteur Marche/Arrêt sur la position « Arrêt » (0).

3. Faites glisser le guide de coupe dans les rainures latérales de l'appareil jusqu'à enclenchement du peigne dans le système d'accroches. Assurez-vous que le guide de coupe est bien fixé avant l'utilisation.

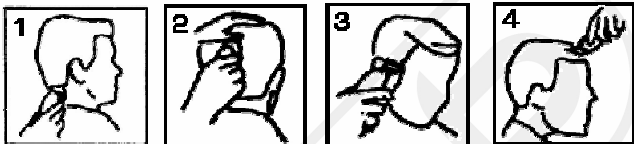
Pour retirer le guide de coupe, poussez-le vers l'avant comme indiqué sur la figure ci-contre.



Conseil : Avant de procéder à la coupe, les cheveux doivent être propres et secs. Peigne soigneusement les cheveux pour éliminer les nœuds.

1. Placez une serviette autour du cou de la personne à qui vous devez couper les cheveux pour éviter que des cheveux ne tombent dans son cou.
2. Faites s'asseoir la personne afin que sa tête soit au niveau de vos yeux.
3. Prenez l'appareil d'une main souple et détendue afin de mieux contrôler la coupe.

Utilisation de la tondeuse avec un guide de coupe



- Nous vous conseillons, lors de la première utilisation et ceci afin de vous habituer aux différentes hauteurs de coupe, d'utiliser un guide de coupe plus large que celui pour la coupe désirée. Coupez d'abord les cheveux en laissant une plus grande longueur que celle désirée puis procédez par étapes jusqu'à obtenir la longueur souhaitée. Par la suite, vous choisirez directement le guide de coupe adapté.
- Pour obtenir une coupe uniforme, ne passez pas trop rapidement la tondeuse dans les cheveux. Commencez par couper les cheveux de façon à ce qu'ils prennent leur forme naturelle.
- Réglez la longueur de coupe désirée en tournant la molette de réglage inférieure.
- Coupez les cheveux en appliquant le guide de coupe avec les dents bien à plat contre le cuir chevelu (1). Il est conseillé de procéder par petites longueurs afin d'éviter le phénomène de bourrage. Pour cela, il suffit de dégager régulièrement le guide de coupe en l'inclinant légèrement vers l'extérieur. Puis, réalisez le même mouvement mais en repartant plus bas que l'endroit où vous aviez dégagé la tondeuse afin d'avoir une hauteur bien uniforme.
- La coupe se réalise toujours en avançant dans le sens opposé par rapport à l'orientation naturelle des cheveux.
Pour l'arrière, partez de la nuque en remontant vers le haut du crâne (2), pour les côtés, des oreilles vers le haut du crâne (3) et pour le dessus de la tête, en partant du front vers l'arrière du crâne (4).
- Il est conseillé de coiffer régulièrement les cheveux afin de vérifier l'uniformité de la coupe et de replacer les cheveux. Pour la même raison, une fois les cheveux coupés et coiffés, repassez la tondeuse de façon plus rapide afin de couper les cheveux qui auraient échappé au premier passage. Eventuellement, insistez aux endroits qui présentent des défauts.

Note : La tête porte-guide de coupes de la tondeuse intègre un outil permettant de désépaissir la chevelure pour en réduire le volume. Pour pouvoir l'utiliser, réglez la molette d'ajustement supérieure entièrement vers la gauche.

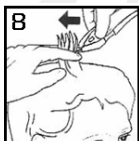
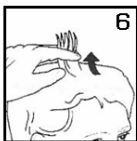
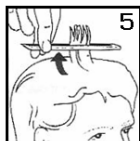
Utilisation de la tondeuse sans guide de coupe

⚠ ATTENTION RISQUE DE COUPURE : LA TÊTE PORTE GUIDE DE COUPE EST TRÈS TRANCHANTE. MANIPULEZ-LA AVEC BEAUCOUP DE PRÉCAUTION.

Pour couper les cheveux à l'aide d'un peigne ou des doigts ainsi que pour couper les contours, il n'est pas nécessaire d'utiliser le guide de coupe.

1) Couper les cheveux à l'aide d'un peigne ou des doigts

1. Retirez le guide de coupe comme décrit dans le paragraphe « Comment fixer un guide de coupe ».
2. Relevez chaque fois une mèche de cheveux à l'aide du peigne (5) ou prenez-la entre les doigts (6).



3. Passez les mèches de cheveux dans le peigne ou entre les doigts jusqu'à ce que la longueur que vous désirez couper se trouve au-dessus du peigne ou des doigts et coupez ces cheveux avec la tondeuse (7 et 8).

2) Dessin des contours



Pour les contours, vous n'avez pas besoin d'utiliser le guide de coupe mais appliquez directement les lames sur les cheveux.

1. Peignez vos cheveux selon la forme désirée. Commencez par le contour de l'oreille en plaçant le côté de la tondeuse sur la peau et en suivant l'arrondi de l'oreille (9).
2. Pour dessiner les favoris et la nuque, placez la tondeuse à l'envers (le capot orienté vers la tête), le bout des lames perpendiculaires à la peau et coupez à la longueur désirée (10). Si nécessaire, insistez au niveau des cheveux réticents.

Après avoir acquis une certaine expérience, votre tondeuse vous permettra de réaliser des dégradés en changeant simplement la hauteur de coupe en fonction de la zone de la tête. Cette manipulation demande une certaine dextérité afin d'obtenir un résultat correct.



NETTOYAGE ET ENTRETIEN



DEBRANCHEZ L'ADAPTATEUR DE LA PRISE SECTEUR AVANT DE PROCEDER AU NETTOYAGE ET A L'ENTRETIEN DE L'APPAREIL.

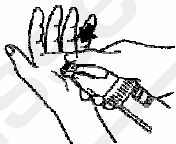


NE PLONGEZ JAMAIS L'APPAREIL OU L'ADAPTATEUR SECTEUR DANS L'EAU OU TOUT AUTRE LIQUIDE.

- Essuyez le corps de l'appareil avec un chiffon doux et sec.
- N'utilisez pas de produits abrasifs, de tampons à récurer ou des substances telles que l'alcool ou l'acétone pour nettoyer l'appareil.
- Les lames doivent être huilées régulièrement pour garder l'appareil en bon état de fonctionnement (Cf. Paragraphe « Lubrification »).
- Après chaque utilisation, utilisez la brosse de nettoyage (8) pour enlever les cheveux restants sur les lames. Nous vous recommandons de retirer les lames tous les six mois pour un nettoyage plus approfondi.

Pour retirer les lames

- Retirez le guide de coupe.
- Positionnez la molette de réglage supérieure sur la graduation « 0 » et la molette inférieure sur la position « 1 ».
- Poussez les lames vers l'extérieur comme indiqué ci-dessous :



Pour remonter les lames

- Positionnez les lames dans leur logement et emboîtez-les sur la tondeuse comme indiqué ci-dessous :





Tri sélectif de la batterie

Les batteries rechargeables intégrées contiennent des substances qui peuvent nuire à l'environnement.

Avant de jeter définitivement cet appareil, les batteries rechargeables doivent être retirées.

Procédez de la façon suivante :

1. Débranchez l'appareil de la prise de courant.
2. Déchargez complètement les batteries en mettant la tondeuse en marche jusqu'à ce que le moteur s'arrête.
3. Poussez les lames vers l'extérieur pour les retirer (cf. paragraphe « Pour retirer les lames »).
4. Dévissez les 2 vis situées au dos de la tondeuse à l'aide d'un petit tournevis cruciforme.
5. Dévissez les 2 vis situées près de l'arbre de transmission à l'aide d'un petit tournevis cruciforme.
6. Retirez les 2 panneaux de saisie, un de chaque côté avec l'aide éventuelle d'un tournevis à tête plate.
7. Retirez le cadre de la tête porte-lames de l'appareil, pour cela les 2 boutons de commande en plastique doivent d'abord être désengagés à l'intérieur, ce qui va permettre au cadre de la tête porte-lames d'être tiré vers le bas.
8. Les 2 roulettes d'ajustement peuvent maintenant facilement se dégager en glissant vers le haut. Séparez les 2 moitiés du boîtier, le module de pilotage avec les batteries peut maintenant facilement être retiré.
9. Coupez tous les fils à l'aide de pinces, les batteries rechargeables peuvent être ôtées et jetées dans un point de collecte approprié.



Ni-MH




Ne jetez pas la batterie ou l'appareil avec les ordures ménagères. Afin de préserver l'environnement, débarrassez-vous de l'appareil et des batteries conformément aux réglementations en vigueur.

Déposez-les dans les bacs de collecte prévus à cet effet ou rapportez-les dans votre magasin.

- Ne jamais démonter, écraser ni percer les batteries.
- Ne les jetez pas dans un feu.
- Ne les exposez pas à des températures élevées ou à la lumière directe du soleil.
- Ne les incinerez pas.

Tri sélectif de la tondeuse



Ce symbole  apposé sur le produit ou sur son emballage indique que ce produit ne doit pas être traité avec les déchets ménagers. Les éléments de l'appareil (adaptateur, parties en plastique, moteur, etc.) doivent être jetés séparément. Déposez votre appareil dans un point de collecte approprié pour le recyclage des équipements électriques et électroniques, dans une déchèterie ou rapportez-le dans votre magasin.

GARANTIE
1
an
GARANTIE

Testé dans nos laboratoires

*Garantie valide à partir de la date d'achat (ticket de caisse faisant foi). Cette garantie ne couvre pas les vices ou les dommages résultant d'une mauvaise installation, d'une utilisation incorrecte, ou de l'usure normale du produit.



Protection de l'environnement

— Ce logo apposé sur le produit signifie qu'il s'agit d'un appareil dont le traitement en tant que déchet rentre dans le cadre de la directive 2002/96/CE du 27 janvier 2003, relative aux déchets d'équipements électriques et électroniques (DEEE). La présence de substances dangereuses dans les équipements électriques et électroniques peut avoir des effets potentiels sur l'environnement et la santé humaine dans le cycle de retraitement de ce produit. Ainsi, lors de la fin de vie de cet appareil, celui-ci ne doit pas être débarrassé avec les déchets municipaux non triés. En tant que consommateur final, votre rôle est primordial dans le cycle de réutilisation, de recyclage et les autres formes de valorisation de cet équipement électrique et électronique. Des systèmes de reprise et de collecte sont mis à votre disposition par les collectivités locales (déchetteries) et les distributeurs. Vous avez l'obligation d'utiliser les systèmes de collecte sélective mise à votre disposition.

Essentiel 

Service Clientèle
Essentiel b
CRT Lesquin
Rue de la haie Plouvier
F - 59273 - FRETIN



FABRIQUÉ EN R.P.C
SOURCING & CRÉATION
CRT LESQUIN
F-59273 FRETIN