

# Guide de prise en main et de dépannage

## TABLE DES MATIÈRES

<b>Enregistrement du produit</b>	<b>2</b>	Sélection d'un fournisseur d'accès Internet.....	22
<b>Informations importantes</b>	<b>3</b>	Connexions réseau .....	23
<b>Les bases de l'informatique</b>	<b>4</b>	Surfez sur le Web ! .....	25
Sécurité et confort .....	4	<b>Bureau d'assistance</b>	<b>27</b>
Consignes de sécurité .....	4	L'informatique en toute sécurité .....	27
Précautions d'ordre sanitaire .....	5	Maintenance .....	27
À la découverte de votre ordinateur .....	6	Mises à jour .....	30
Périphériques de contrôle (Clavier/Souris) .....	6	Sécurité .....	31
Contrôles du volume .....	8	Assistance à distance de Windows .....	36
Télécommande (en option) .....	9	Diagnostic et réparation .....	37
Les lecteurs de votre ordinateur .....	9	Les cinq cas de dépannage les plus fréquents ....	37
Système et sécuritéPorts et connecteurs .....	11	Dépannage divers .....	43
Mise sous/hors tension de votre ordinateur .....	13	Restauration de votre système .....	51
Optimisation de votre ordinateur .....	14	Pour restaurer votre système .....	51
<b>Internet et logiciels</b>	<b>16</b>	Restauration des logiciels et pilotes préinstallés .....	51
Utilisation de Windows et de vos logiciels .....	16	Restauration d'un état antérieur de votre système .....	52
Centre d'accueil Windows .....	16	Restauration de l'état usine de votre système ...	53
Offre de sécurité Internet .....	17	<b>Normes</b>	<b>55</b>
Packard Bell Recovery Management .....	17	<b>Environnement</b>	<b>57</b>
Packard Bell Updator .....	19	<b>Accord de licence</b>	<b>58</b>
La documentation de votre ordinateur .....	19	<b>Index</b>	<b>59</b>
Lecture de fichiers multimédia .....	20		
À la découverte de l'Internet .....	22		
Protéger votre ordinateur .....	22		

# ENREGISTREMENT DU PRODUIT

---

Lors de la première utilisation de votre ordinateur, il est recommandé de l'enregistrer immédiatement. Cela vous donnera des bénéfices utiles, tels que :

- Service plus rapide de nos représentants entraînés
- Participation à la communauté Packard Bell : recevez des promotions et participez à nos enquêtes clients
- Les dernières actualités de Packard Bell

Dépêchez-vous pour l'enregistrer, car d'autres avantages vous attendent !

## Comment l'enregistrer

Pendant le démarrage initial de votre notebook ou ordinateur de bureau, une fenêtre vous invitera à l'enregistrer. Veuillez remplir les informations et cliquez sur **Suivant**. La seconde fenêtre affichée contiendra des champs optionnels qui nous aideront à vous fournir une expérience de service client plus personnelle.

## Une autre option

Une autre manière d'enregistrer votre produit Packard Bell est de visiter notre site Web sur **<http://register.packardbell.com>**. Choisissez votre pays et suivez les instructions simples.

Après avoir reçu l'enregistrement de votre produit, nous vous enverrons un message de confirmation avec des données importantes que vous devriez garder en lieu sûr.

# INFORMATIONS IMPORTANTES

---

Merci d'avoir acheté un ordinateur Packard Bell !

Ce guide a été conçu pour vous présenter les caractéristiques de votre ordinateur et vous assister dans votre découverte de l'informatique. Il vous explique également comment assurer la maintenance de votre système et le dépanner en cas de problème.

Pour tirer pleinement profit de votre ordinateur, Packard Bell vous recommande d'exécuter les procédures décrites ci-dessous avant de l'utiliser.

## *Packard Bell Recovery Management*

Si vous rencontrez le moindre problème avec votre ordinateur et que les étapes de dépannage fournies dans le *Guide de prise en main et de dépannage* ne vous permettent pas d'y remédier, vous pouvez exécuter le programme *Packard Bell Recovery Management*. Ce dernier restaurera votre ordinateur au même état que lorsque vous l'avez acheté, une option vous permettant en outre de conserver vos paramètres et données personnelles de sorte que vous puissiez les extraire ultérieurement (rendez-vous page 51 pour plus de détails).

## *Packard Bell Updator*

Pour être sûr de disposer des pilotes et logiciels les plus récents, veuillez utiliser le programme *Packard Bell Updator* une fois votre connexion Internet configurée (rendez-vous page 19 pour plus de détails).

## *InfoCentre de Packard Bell*



Pour plus amples informations sur votre ordinateur, n'oubliez pas de vous rendre dans l'*InfoCentre de Packard Bell*, qui n'est autre que le guide de l'utilisateur électronique installé sur votre ordinateur. Vous devez actualiser le guide en ligne au moins une fois (rendez-vous page 19 pour plus de détails).

## *Site Web de Packard Bell*

N'oubliez pas de visiter le site [www.packardbell.fr](http://www.packardbell.fr) fréquemment ! Vérifiez la section Support : elle contient un programme de dépannage en ligne, des informations et une aide actualisées, ainsi que des pilotes et téléchargements mis à jour. Visitez [store.packardbell.com](http://store.packardbell.com) pour découvrir nos accessoires, puis achetez en ligne ou trouvez un magasin proche de vous!

## *Support Packard Bell*



N'oubliez pas de noter le numéro de série, la date et le lieu d'achat, ainsi que le modèle de votre ordinateur sur la couverture de ce guide. Conservez également votre preuve d'achat. Si vous nous appelez, veuillez prendre note du message d'erreur qui est la cause du problème et vous installer devant votre ordinateur, ce dernier devant être si possible allumé. Ces éléments nous permettront de vous offrir un service plus rapide et de meilleure qualité.

# LES BASES DE L'INFORMATIQUE

---

## SÉCURITÉ ET CONFORT

### **Consignes de sécurité**

---

Veillez vous conformer aux instructions suivantes pour utiliser votre ordinateur confortablement et éviter tout problème de santé.

#### Environnement de l'ordinateur

Assurez-vous que l'ordinateur :

- Est utilisé sur une surface, un support ou une table stable. Une chute pourrait gravement endommager l'ordinateur.
- N'est pas utilisé sur une surface qui vibre, ou utilisé en prenant part au sport, l'exercice ou à d'autres activités dans un environnement dynamique. Les vibrations ou les mouvements peuvent desserrer les fixations, endommager les composants internes et même provoquer des fuites de la batterie.
- N'est pas exposé aux rayons du soleil et est éloigné de toute source de chaleur ;
- Est éloigné de tout champ magnétique ou de tout appareil générant de l'électricité statique ;
- Est séparé de tout téléphone portable d'une distance d'au moins 30 cm (un pied) ;
- N'est pas installé dans un environnement poussiéreux ou humide ;
- N'est pas utilisé à proximité de l'eau. Ne renversez jamais de liquides, quels qu'ils soient, sur ou dans votre ordinateur.
- N'est pas posé sur un tapis ou toute autre surface susceptible de générer de l'électricité statique.

#### Câbles

Assurez-vous :


- Qu'aucune pression ne s'exerce sur les câbles et que personne ne risque de marcher ou de trébucher dessus.
- Que d'autres périphériques n'écrasent pas les câbles.
- Le câble d'alimentation est connecté à l'ordinateur avant de connecter le câble d'alimentation à la prise secteur.
- Le câble d'alimentation est débranché de la prise secteur avant de déconnecter le câble d'alimentation de l'ordinateur.
- Les cordons d'alimentation avec broche de mise à la terre sont connectés à une prise secteur mise à la terre.
- Que la prise de courant est facilement accessible et aussi proche que possible de l'ordinateur (ne la surchargez pas y branchant un trop grand nombre d'adaptateurs).

Si votre ordinateur utilise un adaptateur secteur externe :

- Ne couvrez pas l'adaptateur secteur et ne posez rien dessus de sorte qu'il puisse refroidir correctement lors de son utilisation. Permettez à l'adaptateur de refroidir correctement pendant l'utilisation en l'éloignant d'autres objets.
- N'utilisez que l'adaptateur secteur fourni avec votre ordinateur. Bien que d'autres adaptateurs paraissent similaires, leur utilisation peut endommager votre ordinateur. Si un remplacement est nécessaire, utilisez uniquement les pièces certifiées pour une utilisation avec votre ordinateur.

#### Nettoyage de l'ordinateur

- Débranchez systématiquement votre ordinateur de la prise de courant avant de le nettoyer.
- N'utilisez aucun produit d'entretien, qu'il soit liquide ou en aérosol, mais un chiffon humide.
- Ne vaporisez jamais de produit d'entretien directement sur l'écran de votre système.
- Si de la poussière s'est déposée dans votre ordinateur, ne la retirez pas au moyen d'un aspirateur.
- Si vous renversez un liquide sur votre ordinateur ou l'un des périphériques qui y est raccordé, éteignez-le immédiatement, débranchez le cordon d'alimentation et assurez-vous qu'il est entièrement sec avant de le rallumer. Si nécessaire, attendez jusqu'au lendemain.


 **Remarque :** Si votre ordinateur comporte des connecteurs pour cartes mémoire ou périphériques d'extension, des cartes factices en plastique peuvent être installées dans les connecteurs. Celles-ci protègent les connecteurs non utilisés de la poussière, des objets métalliques et d'autres particules. Conservez les cartes factices pour utilisation les connecteurs ne contiennent pas de carte.

### Réparation de votre ordinateur

N'essayez jamais de réparer vous-même votre ordinateur : l'ouverture ou la dépose du panneau supérieur vous expose à divers risques, électrocution notamment. La réparation doit être confiée à un spécialiste.

Débranchez votre ordinateur et adressez-vous au service après-vente quand :

- Le cordon d'alimentation est endommagé ou dénudé.
- Un liquide a été renversé dans l'appareil.
- Le produit a été exposé à la pluie ou à de l'eau.
- L'appareil est tombé ou le châssis a été endommagé.
- Les performances de l'appareil deviennent irrégulières, indiquant la nécessité du recours au S.A.V.
- L'appareil ne fonctionne pas correctement après avoir respecté les consignes d'utilisation.

 **Remarque :** Effectuez uniquement les réglages indiqués dans les consignes d'utilisation; d'autres réglages incorrects risquent de provoquer des dommages nécessitant l'intervention prolongée d'un technicien qualifié.

### **Précautions d'ordre sanitaire**

---

- L'ordinateur et les accessoires peuvent contenir des petits composants. Éloignez-les des jeunes enfants.
- Si vous travaillez ou que vous jouez plusieurs heures d'affilée, ménagez-vous des pauses régulières. De temps en temps, détournez votre regard de l'écran de votre ordinateur. Ne vous servez pas de votre ordinateur si vous êtes fatigué.
- Pour protéger votre ouïe, lors de l'utilisation de haut-parleurs ou casque d'écoute, augmentez le volume progressivement jusqu'à ce que vous pouvez entendre clairement et confortablement, n'augmenter pas le niveau de volume après vos oreilles se sont habituées. N'écoutez à un fort volume pendant une période prolongée. N'augmentez pas le volume afin de bloquer les bruits environnants; baissez le volume si vous n'entendez pas les personnes qui parlent près de vous.
- Assurez-vous également que les orifices et les grilles d'aération de votre ordinateur ne sont jamais obstrués ou couverts. Ne posez pas votre ordinateur sur une surface souple susceptible de bloquer les orifices d'aération (notamment un tapis, une chaise ou un lit).
- N'enfoncez pas d'objets dans les fentes du châssis ou de ventilation car ils pourraient entrer en contact avec des points de voltage ou court-circuiter des éléments, d'où un risque d'incendie ou d'électrocution.
- Certains troubles (mains, poignets, bras, cou, épaules, jambes et dos) sont provoqués ou aggravés par des actions répétitives. Pour y remédier, ne pliez pas vos poignets et laissez vos mains flotter au-dessus du clavier lorsque vous effectuez de la saisie. Si vous ressentez des douleurs physiques, des picotements, des engourdissements ou toute autre gêne, veuillez consulter votre médecin.
- Nous conseillons aux parents de surveiller l'usage que leur enfant fait des jeux. Si vous ou votre enfant souffrez de vertiges, de troubles de la vue, de contractions involontaires des paupières ou de certains muscles, de pertes de conscience ou d'orientation, de mouvements involontaires ou de convulsions, arrêtez-vous IMMÉDIATEMENT d'utiliser votre ordinateur et consultez votre médecin. Ces problèmes peuvent survenir même si la personne n'a aucun antécédent épileptique.

### Pour utiliser votre ordinateur confortablement, gardez en mémoire ce qui suit :

- Dos droit et détendu en position assise
- Chaise réglable
- Pieds à plat sur le sol ou sur un repose-pied
- Bureau à une hauteur de 60-70 cm (24-28 pouces) du sol
- Espace libre autour de l'ordinateur et des périphériques pour assurer leur ventilation
- Haut de l'écran au niveau du regard

- Distance de 45-70 cm (18-30 pouces) entre vos yeux et l'écran
- Accès aisé aux lecteurs et commandes

## À LA DÉCOUVERTE DE VOTRE ORDINATEUR

### Périphériques de contrôle (Clavier/Souris)

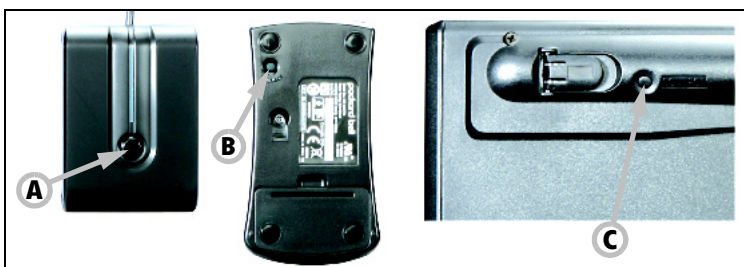
#### Périphériques sans fil

Normalement, la souris et le clavier sans fil se connectent automatiquement au démarrage de votre ordinateur. Cependant, si la souris et le clavier sans fil ne fonctionnent pas après avoir été installés, vous devez essayer d'établir manuellement la communication avec le récepteur.



**Remarque :** Le clavier/la souris et le récepteur représentés ci-dessous peuvent différer du clavier/de la souris fournis avec votre ordinateur. Rendez-vous dans l'InfoCentre pour obtenir les spécifications de votre clavier/souris s'ils diffèrent de ceux représentés ci-dessous.

1. Vérifiez tout d'abord que les piles du clavier et de la souris sont correctement insérées.
2. Identifiez la souris :
  - Appuyez sur le *bouton Connect* du récepteur (A).
  - Retournez la souris.
  - Utilisez un objet fin (telle la mine d'un stylo) pour appuyer sur le *bouton Connect* de la souris (B).



3. Patientez 20 secondes.
4. Identifiez le clavier :
  - Appuyez sur le *bouton Connect* du récepteur (A).
  - Retournez le clavier.
  - Utilisez un objet fin (telle la mine d'un stylo) pour appuyer sur le *bouton Connect* du clavier (C).

## Clavier

Le clavier vous permet de saisir du texte ou de transmettre des commandes au système. La fonction de ses touches dépend du programme que vous utilisez. Le clavier représenté dans ce guide n'est qu'un exemple. La disposition de votre peut légèrement différer. Pour une description complète de votre clavier, veuillez vous rendre dans l'InfoCentre.



1. Chiffres : Ces touches vous permettent de saisir des chiffres et des caractères spéciaux. Appuyez simultanément sur la touche de votre choix et la touche *Maj* pour saisir le caractère imprimé en haut de la touche et sur les touches *Ctrl+Alt* pour saisir le caractère imprimé côté droit de la touche.
2. Retour arrière : Utilisez cette touche pour revenir d'un espace en arrière et supprimer la dernière entrée.
3. Suppr : Supprime les éléments sélectionnés ou le caractère à droite du curseur lors de l'édition de texte.
4. Pavé numérique optionnel : Fonctionne comme un second groupe de touches numérique ou du curseur. Appuyez la touche **Verr Num** pour permuter entre les deux fonctions.
5. Touches fléchées : Elles vous permettent de déplacer le curseur vers le haut, le bas, la gauche et la droite.
6. Entrée : Appuyez sur cette touche pour entrer une commande, insérer un saut de ligne ou valider une option sélectionnée.
7. Espace : Utilisez cette touche pour insérer des espaces.
8. Majuscule : Utilisez cette touche simultanément avec une lettre pour qu'elle s'affiche en majuscule.
9. Echap : Cette touche vous permet d'annuler les tâches les plus courantes.
10. Touches multimédia et spéciales (optionnelles) : Ces touches, habituellement en haut du clavier, peuvent vous permettre d'activer et de contrôler le lecteur média sur votre ordinateur, de changer le volume et d'accéder à des fonctions spéciales ou sites Web. Veuillez consulter l'*InfoCentre de Packard Bell* pour des informations sur votre clavier.

## Souris

Utilisez le bouton ou la molette de défilement pour vous déplacer dans les applications compatibles. Lorsque vous bougez la souris sur une surface plane et dure, le pointeur se déplace en conséquence.


Cliquez sur l'un des boutons de la souris pour sélectionner ou activer la commande sur laquelle se trouve le curseur.

1. Faites un clic gauche pour sélectionner l'option sur laquelle se trouve le pointeur.  
Faites un double clic pour démarrer le programme sur l'icône duquel le pointeur est positionné ou sélectionner un paragraphe entier lorsque vous effectuez de la saisie.
2. Faites un clic droit pour afficher un menu contextuel.



3. Utilisez le bouton ou la molette de défilement pour vous déplacer dans les applications compatibles.



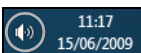
**Remarque :** Améliorez le déplacement et la visibilité du pointeur ! Cliquez sur **Démarrer**  > **Panneau de configuration** > **Matériel et audio** > **Souris** > **Options du pointeur**.

## Contrôles du volume

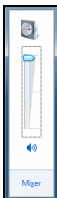
---

En plus des contrôles du volume sur votre ordinateur, clavier, moniteur ou vos haut-parleurs (selon votre équipement), vous pouvez également ajuster le volume et la balance de vos haut-parleurs depuis Windows.


### Ajuster le volume



Pour ajuster le volume, cliquez simplement sur l'icône **Haut-parleur** située dans la *Zone de notification*, à côté de l'horloge.



Faites glisser le curseur vers le haut ou le bas pour ajuster le volume.

Cliquez sur a petite icône du haut-parleur  pour désactiver le volume. Cliquez à nouveau pour reprendre la lecture.



Cliquez sur **Mélangeur** pour accéder à des paramètres de contrôle avancé du volume.



## Télécommande (en option)

Profitez de tous vos divertissements numériques préférés dans un seul lieu avec le Media Center facile à utiliser (voir page 21) et la télécommande !

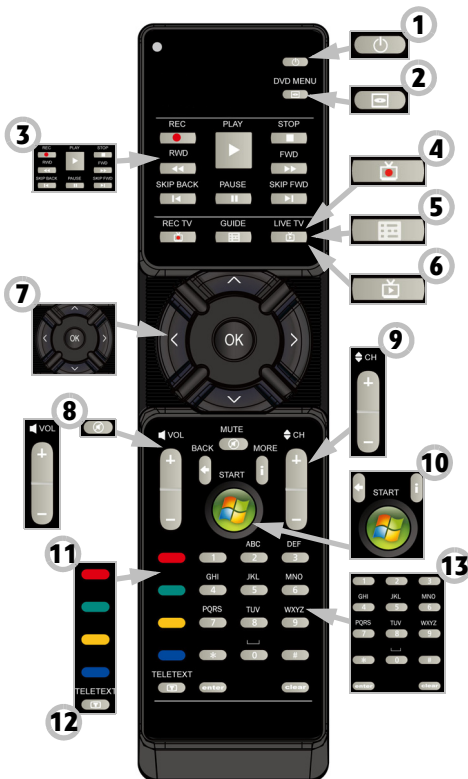
### Installation de la télécommande et du récepteur optionnel

Avant de démarrer *Windows Media Center* (cf. page 20), préparez la télécommande.

1. Si votre ordinateur n'est pas équipé d'un récepteur infrarouge interne, un récepteur USB est nécessaire. Si un récepteur USB vous a été fourni, branchez-le sur un port USB de votre ordinateur.
2. Insérez les piles dans la télécommande. Vérifiez que les piles sont correctement orientées.

### Fonctions de la télécommande

1. Allumer/Éteindre ou reprise rapide
2. Menu DVD
3. Contrôles de lecture et d'enregistrement (Enregistrer, Lecture, Arrêter, Rembobiner, Avance rapide, Reculer d'un morceau/chapitre, Pause, Avancer et reculer d'un morceau/chapitre)
4. Ouvrir Enregistrer la TV
5. Ouvrir le Guide
6. Ouvrir la TV en direct
7. Touches de direction (haut, bas, gauche, droite) et OK
8. Contrôles du volume (Volume +/- et Muet)
9. Programme/Chaîne +/-
10. Retour, Démarrer (touche Windows) et Plus d'informations
11. Sélection du télétexte (rouge, vert, jaune, bleu)
12. Télétexte (lancer le télétexte quand en mode TV)
13. Touches numériques, Effacer et Entrer



## Les lecteurs de votre ordinateur

Bien que les ordinateurs Packard Bell soient généralement équipés des lecteurs décrits ci-après, ils ne sont pas nécessairement présents sur l'ordinateur que vous avez acheté, qui peut en outre en intégrer d'autres. Pour consulter la documentation spécifique au modèle que vous avez acheté, veuillez vous rendre dans l'*InfoCentre Packard Bell*.

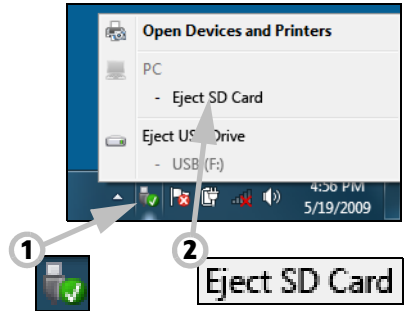
### Lecteur de cartes mémoire

Les cartes mémoire sont utilisées dans une large gamme d'appareils photos numériques, d'assistants numériques personnels, de lecteurs MP3 et de téléphones portables. Certains ordinateurs intègrent un lecteur de cartes mémoire 'tout-en-un' qui vous permet de lire les cartes les plus répandues et d'y écrire des données, notamment les cartes CF (Compact Flash®), IBM Microdrive™, SM (Smart Media™), MMC (Multi Media Card™), SD/SDHC Card, xD-Picture Card™ ou MS (Memory Stick®).



### Retrait d'une carte d'un lecteur de cartes externe

1. Cliquez sur l'icône **Retirer le périphérique en toute sécurité** dans la zone de notification (près de l'horloge).
2. Cliquez sur **Éjecter la carte SD** (ou le nom du périphérique).
3. Attendez que le message *Le matériel peut être retiré en toute sécurité* s'affiche.
4. Retirez la carte.



### Lecteurs optiques

Les lecteurs optiques sont capables de lire (ou de graver) une large gamme de CD ou de DVD (des CD audio, des CD-ROM et des DVD, par exemple).



**Remarque :** Les petits ordinateurs peuvent ne pas avoir de gros périphériques comme les lecteurs optiques. Si votre ordinateur ne comporte pas un lecteur optique et vous souhaitez accéder à des fichiers ou installer un programme à partir d'un disque optique, vous avez besoin de matériel supplémentaire, vous pouvez utiliser soit un lecteur optique, ou un ordinateur avec un lecteur optique et une connexion réseau (c.-à-d. ajouter le lecteur optique comme une ressource qui peut être utilisée sur un réseau).



### Lecteurs de CD-ROM (disques en lecture seule)

Certains lecteurs optiques ne peuvent que lire les informations hébergées sur un disque. Ils ne peuvent être utilisés pour y stocker de nouvelles données. Ces lecteurs peuvent être utilisés pour visionner des films, installer des programmes et lire des données telles que des photos ou de la musique.

### Lecteurs de CD-R (disques inscriptibles) ou de CD-RW (disques réinscriptibles)

Outre la lecture des données hébergées sur des disques compatibles, il est possible que le ou les lecteurs optiques fournis avec votre ordinateur puissent y écrire (ou y 'graver') des données. Vous pouvez utiliser ces lecteurs pour dupliquer vos CD, créer vos propres compilations musicales, constituer des albums photo numériques ou conserver une copie de sauvegarde de vos données les plus précieuses. Un logiciel d'enregistrement de disques doit être utilisé pour graver des données sur des disques inscriptibles.



**Remarque :** Avant de copier le contenu d'un CD, assurez-vous non seulement qu'il n'est pas protégé par des marques commerciales et des copyrights, mais également que vous avez le droit de le dupliquer. Dans la plupart des pays, vous pouvez créer une copie de sauvegarde des logiciels ou copier des morceaux de musique pour votre usage personnel.

### Disques compatibles pour les lecteurs de CD-R :

- **Graveur de DVD±RW :** Les lecteurs de DVD±RW (ou lecteurs doubles DVD) peuvent écrire des données sur les disques pris en charge par les lecteurs de DVD-RW et de DVD+RW. De plus, ils peuvent éventuellement écrire des données sur les DVD-RAM (selon les spécifications du lecteur).
- **Graveur de DVD-RW double couche :** Les lecteurs de DVD-RW double couche (ou lecteurs de DVD+R9 DL) peuvent écrire des données sur les CD inscriptibles, les DVD inscriptibles ('-' ou '+'), les DVD-RAM et les disques double couche permettant de doubler le volume maximal de données pouvant être stockées.
- **Lecteur combo Blu-Ray :** Les lecteurs combo Blu-Ray peuvent écrire des données sur les CD inscriptibles et sur tous les DVD inscriptibles dits 'standard' (pas les DVD 'haute définition'). Ils peuvent en outre lire les disques Blu-Ray (mais pas y graver de données).



- **Graveur Blu-Ray** : Les lecteurs Blu-Ray peuvent écrire des données sur les CD inscriptibles, tous les DVD inscriptibles dits 'standard' et les disques Blu-Ray. Ils ne peuvent pas graver de données sur les DVD inscriptibles HD.

### Précautions

- ✓ Insérez le disque dans le lecteur avant de lancer un programme.
- ✓ Ne forcez pas l'insertion du disque dans le lecteur. Assurez-vous que le disque est correctement inséré et fermez le plateau.
- ✓ N'éjectez pas le disque sans avoir au préalable fermé le programme qui l'utilise. Dans le cas contraire, votre ordinateur risque de ne plus répondre. Le cas échéant, relancez-le au moyen du Gestionnaire des tâches de Windows.
- ✓ Si le plateau ne s'éjecte pas, vous pouvez essayer de l'ouvrir manuellement :
  1. Éteignez votre ordinateur.
  2. Insérez délicatement un trombone déplié dans l'orifice d'éjection d'urgence (le cas échéant). N'utilisez pas de crayon, sa mine risquant de se casser dans l'orifice d'éjection et d'endommager du même coup le lecteur.
- ✓ Fermez le plateau lorsque vous n'utilisez pas le lecteur. Ne touchez pas la lentille optique du lecteur optique, ce dernier risquant de ne plus fonctionner correctement si sa lentille est sale.
- ✓ N'essuyez pas la lentille avec un chiffon normal. Essayez-la délicatement au moyen d'un coton-tige.
- ✓ Le lecteur optique est classifié comme étant un produit laser de classe 1.



**Remarque** : Ce produit intègre une technologie de protection des copyrights qui est protégée par des brevets américains et d'autres droits de propriété intellectuelle. L'utilisation de cette technologie de protection des copyrights doit être autorisée par Macrovision et elle est destinée à un usage domestique et d'autres usages limités, excepté en cas d'autorisation de Macrovision. Il est interdit d'en effectuer la rétro-ingénierie ou le désassemblage.

## Système et sécurité Ports et connecteurs

Bien que les ordinateurs Packard Bell soient généralement équipés des ports et des connecteurs décrits ci-après, ils ne sont pas nécessairement présents sur l'ordinateur que vous avez acheté, qui peut en outre en intégrer d'autres. Pour consulter la documentation spécifique au modèle que vous avez acheté, veuillez vous rendre dans l'*InfoCentre*.

### Précautions

- ✓ Avant de brancher un périphérique quel qu'il soit sur votre ordinateur, consultez les instructions d'installation qui l'accompagnent.
- ✓ Ne désinstallez pas un périphérique lorsque votre ordinateur l'utilise.
- ✓ La plupart des périphériques sont 'hot-pluggable'. En d'autres termes, ils peuvent être ajoutés ou retirés de votre ordinateur lorsque ce dernier est sous tension. Ils sont automatiquement détectés ou installés. Toutefois, certains périphériques doivent être désactivés avant de pouvoir être supprimés de l'ordinateur (consultez la section *Retrait d'une carte d'un lecteur de cartes externe* à la page 10).

### Ports hérités



PS/2 - Branchez une souris et un clavier sur ces connecteurs.



**Attention** : Contrairement à la plupart des connecteurs, vous devez éteindre votre ordinateur avant d'y brancher ou d'en retirer un périphérique hérité.

### Ports de communication



**Réseau** - Utilisez ce port pour brancher votre ordinateur sur un réseau ('réseau local') ou certains types de connexion Internet haut débit.



**Modem** - Un modem fax/données interne vous permet de vous connecter au Net par le biais d'une connexion réseau distante.

*Un port réseau est très similaire à un port modem, ils sont souvent proches l'un de l'autre. Le port réseau est légèrement plus grand que le port modem.*



**Attention :** En cas d'orage, assurez-vous que tous vos câbles de raccordement sont débranchés. Débranchez votre modem de la ligne téléphonique, le port TV de la prise antenne et tout câble réseau. Si la foudre tombe près de lignes téléphoniques ou d'une antenne, elle risque d'endommager votre modem, votre réseau, votre carte TV, voire même votre ordinateur. Veuillez noter que la garantie de ce produit ne couvre pas les dommages résultant de la foudre.

### Port d'extension



USB (Universal Serial Bus) - Les ports USB vous permettent de brancher de nombreux périphériques sur votre ordinateur (clavier, imprimante, scanner, etc.).



IEEE 1394 (FireWire) - Votre ordinateur est équipé d'un port IEEE 1394 (également appelé FireWire™ ou i.LINK) qui vous permet d'y raccorder des périphériques numériques haut débit tels que des caméras vidéo numériques, des disques durs externes ou des scanners.



eSATA - Un port eSATA vous permet de brancher un périphérique de stockage externe compatible (généralement un disque dur externe) équipé d'un connecteur SATA haut débit.

### Ports vidéo et audio



Port VGA - Branchez-y un moniteur équipé d'un port VGA. Le câble approprié est généralement fourni avec le moniteur.



Port DVI - Branchez-y un moniteur équipé d'un port DVI (Digital Video Interface). Le câble approprié est généralement fourni avec le moniteur.



**Remarque :** De nombreux moniteurs utilisant un connecteur analogique 15 broches, vous devrez peut-être acheter un adaptateur ou un câble DVI/analogique.



Connecteur (de sortie TV) S-Video - Un port de sortie TV S-Video vous permet de brancher un téléviseur compatible.



Connecteur (de sortie TV) HDMI - Un port de sortie TV HDMI vous permet de brancher un périphérique d'affichage compatible (tel qu'un téléviseur haute définition) au moyen d'un connecteur unique et facile d'emploi.



**Attention :** Si vous souhaitez utiliser les haut-parleurs de votre téléviseur, vous devez changer la sortie audio ou brancher le port de sortie de ligne de votre ordinateur sur votre téléviseur (ou un système de haut-parleurs).



Sortie de ligne - Branchez-y un casque stéréo ou des haut-parleurs alimentés. Le branchement d'un périphérique audio sur ce port désactive les haut-parleurs intégrés de votre ordinateur.



Micro - Branchez-y un micro externe pour effectuer des enregistrements en monophonie ou utiliser votre système en tant qu'amplificateur. Le branchement d'un micro externe sur ce port désactive le micro intégré de votre ordinateur.

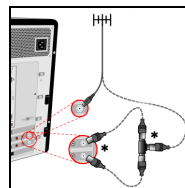
### Autres connecteurs



Lecteur de cartes mémoire - Les cartes mémoire sont utilisées dans une large gamme d'appareils photos numériques, d'assistants numériques personnels, de lecteurs MP3 et de téléphones portables pour stocker et transférer des données (cf. page 9).





Tuner TV - Il vous permet de brancher une antenne et de regarder la télévision analogique ou numérique sur votre ordinateur (cf. page 20). Un adaptateur peut être nécessaire pour brancher une antenne - si votre ordinateur est équipé de deux ports tuner TV, utilisez un câble séparateur pour brancher les deux ports sur l'antenne.



**Remarque :** Le tuner TV doit être compatible avec les signaux utilisés dans votre région.

## Autres caractéristiques

 Récepteur pour télécommande - Le récepteur pour télécommande (IR commercial) vous permet de contrôler les fonctions multimédia de votre ordinateur sur une distance donnée lorsqu'il est utilisé avec une télécommande compatible (optionnelle).

 **Attention : Le capteur n'est pas un port IR 'standard' et ne peut recevoir que les signaux émanant d'une télécommande. Il ne peut pas être utilisé pour communiquer avec d'autres appareils, tels que les téléphones mobiles.**

## Mise sous/hors tension de votre ordinateur

### Mise sous tension de votre ordinateur

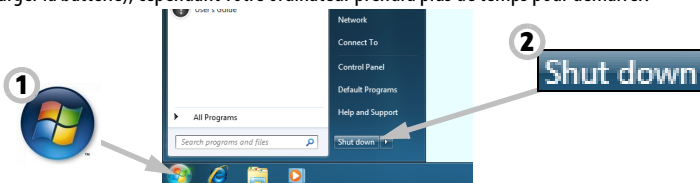
1. Mettez tout d'abord tous les périphériques branchés sur votre ordinateur (y compris le moniteur) sous tension en appuyant sur le commutateur MARCHE/ARRÊT de ces derniers.
2. Mettez votre ordinateur sous tension en appuyant sur son commutateur MARCHE/ARRÊT.



Pour partager l'ordinateur familial et disposer de vos propres paramètres système chaque fois que vous allumez votre ordinateur, vous pouvez définir un compte pour chaque utilisateur. Vous pouvez ouvrir et modifier vos comptes quand bon vous semble en cliquant sur **Démarrer** > **Panneau de configuration** > **Comptes d'utilisateurs et protection des utilisateurs**. Pour de plus amples informations sur la gestion des comptes d'utilisateurs, veuillez consulter la section 'Contrôle des comptes d'utilisateurs' à la page 36.

### Éteindre votre ordinateur

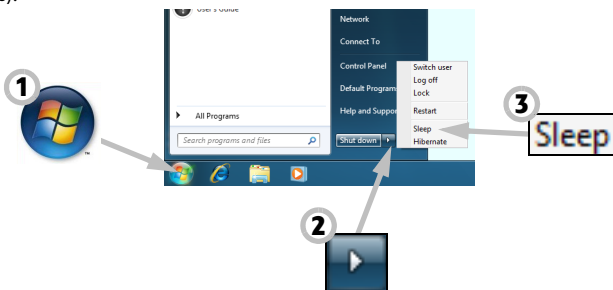
Assurez-vous que toutes les applications sont fermées avant d'éteindre votre ordinateur. Éteindre votre ordinateur assurera que les données sont enregistrées et il utilisera aussi peu d'alimentation que possible (il peut y avoir une petite utilisation d'énergie pour charger la batterie), cependant votre ordinateur prendra plus de temps pour démarrer.



Une fois que l'ordinateur s'est arrêté, éteignez tous les périphériques externes (comme une imprimante ou un moniteur) si ils ont un bouton d'alimentation.

### Mise en veille

Cliquez sur le bouton Mettre en veille pour enregistrer votre session et mettre votre ordinateur en mode d'économie d'énergie, de sorte que vous puissiez reprendre rapidement votre travail (consultez la section *Options d'alimentation* à la page 14 pour plus de détails).





**Remarque :** Vous pouvez également éteindre votre ordinateur sans passer par le menu Démarrer de Windows. Il vous suffit de fermer toutes vos applications et d'appuyer sur le bouton d'alimentation.

### Arrêt forcé

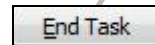
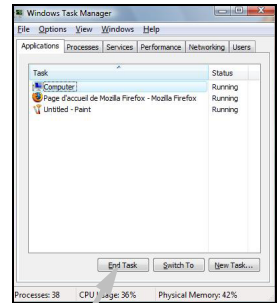
Si votre ordinateur ne répond pas, essayez d'utiliser le *Gestionnaire des tâches*. Cet utilitaire contient non seulement des informations sur les performances de votre ordinateur, mais détaille également les programmes et processus exécutés sur ce dernier.

Pour cela, appuyez les touches **Ctrl+Alt+Suppr.** et sélectionnez **Démarrer Gestionnaire des tâches**.

Cliquez sur l'onglet **Applications**, sélectionnez la tâche que vous voulez arrêter et cliquez sur **Fin de tâche**.



**Avertissement :** Si votre ordinateur ne répond toujours pas, appuyez sur le bouton d'alimentation pour l'éteindre. Maintenez le bouton enfoncé jusqu'à ce que tous les témoins s'éteignent et patientez environ 30 secondes avant de rallumer votre ordinateur.



### Options d'alimentation



Les options d'alimentation de Windows vous permettent de contrôler l'état de l'alimentation de votre ordinateur et de réduire votre consommation d'énergie. Selon vos besoins, vous pouvez définir le mode de gestion de l'alimentation qui vous convient le mieux. Trois modes d'économie d'énergie sont fournis : *Veille*, *Veille prolongée* et *Veille mode hybride*.

#### *Veille*

La veille est équivalent à une pause de votre ordinateur, gardant toutes les activités en mémoire, prêtes à redémarrer. Réveiller votre ordinateur du mode veille ne prend que quelques secondes. Une petite quantité d'énergie est encore nécessaire pour stocker le contenu de la mémoire.

#### *Veille prolongée*

La veille prolongée stocke toutes les activités sur le disque dur de votre ordinateur, puis l'éteint. Aucune alimentation n'est nécessaire, mais votre ordinateur doit être allumé normalement avant de pouvoir continuer à travailler.

#### *Veille mode hybride*

La veille mode hybride stocke toutes les activités sur le disque dur de votre ordinateur, comme la veille prolongée; mais elle garde aussi une copie en mémoire, prête à démarrer en quelques secondes. Une petite quantité d'énergie est encore nécessaire pour stocker le contenu de la mémoire, mais la copie sur le disque dur assure que votre travail est protégé en cas de panne d'alimentation. La veille mode hybride peut être désactivée sur certains ordinateurs.



**Remarque :** Pour savoir comment personnaliser votre ordinateur, cliquez sur **Démarrer**  **> Aide et Support**.

### **Optimisation de votre ordinateur**

Packard Bell s'efforce de vous faire bénéficier d'une expérience informatique aussi simple et plaisante que possible. Vos besoins informatiques risquant d'évoluer, Packard Bell est à votre disposition pour vous aider à choisir les bons accessoires et à tirer pleinement profit de votre ordinateur.

Visitez le site [www.packardbell.fr](http://www.packardbell.fr) pour découvrir nos accessoires et les acheter en ligne ou obtenir les coordonnées d'un magasin près de chez vous !

## Mémoire

La mémoire (RAM) est un composant clé de votre ordinateur. Si vous utilisez des applications gourmandes en mémoire telles que des applications d'édition d'images ou de montage vidéo numérique ou des jeux en 3D, l'ajout de mémoire peut doper les performances de votre ordinateur et lui permettre de tourner plus rapidement.

Pour savoir quel module de mémoire convient le mieux au système Packard Bell dont vous disposez, vous pouvez utiliser notre configurateur en ligne accessible sur le site [www.packardbell.fr](http://www.packardbell.fr) ! Ce configurateur étape par étape est le meilleur moyen dont vous disposez pour trouver le bon module rapidement et facilement, sans risque d'erreurs et pour un prix compétitif

## Stockage (p.ex. disque dur externe)

Que vous ayez besoin d'espace de stockage supplémentaire, de créer des sauvegardes ou d'une solution de stockage amovible pour transporter vos données, rien ne vaut un disque dur externe pour étendre votre ordinateur. Il vous suffit de le brancher dans un port FireWire ou USB et d'y transférer vos données les plus précieuses en l'espace de quelques secondes par 'glisser/déplacer'. Pour effectuer des sauvegardes temporaires, cette méthode est bien plus rapide que de graver un CD ou un DVD ! Les disques haute capacité conviennent également parfaitement pour stocker vos musiques, photos et vidéos préférées et les emmener avec vous où que vous alliez !

## Garantie

Les ordinateurs Packard Bell sont assortis d'une garantie contractuelle. Pour une plus grande tranquillité d'esprit, des packs PB Care optionnels vous permettent d'étendre la garantie standard de trois ans (un an + deux ans supplémentaires) et de bénéficier de services de maintenance sur site pour votre ordinateur. Pour de plus amples informations, veuillez visiter le site [www.packardbell.fr](http://www.packardbell.fr).

En cas d'expiration de votre garantie ou de non disponibilité des packs PB Care dans votre région, ne vous inquiétez pas. Packard Bell a la solution. Packard Bell a sélectionné des Centres de service agréés afin de vous faire bénéficier de services d'une qualité inégalée ! Vous profiterez ainsi des services de techniciens hautement qualifiés et formés aux produits Packard Bell.

## Recyclage

Vous venez d'acheter un nouvel ordinateur et vous ne savez que faire de votre ancien équipement ? Ne le jetez pas ! Packard Bell vous conseille de le recycler !

La plupart des équipements informatiques contiennent des matières dangereuses qui ne doivent pas être jetées dans des décharges. Grâce au recyclage, bon nombre des matériaux utilisés dans les ordinateurs peuvent être récupérés et réutilisés. De plus, de nombreuses organisations caritatives collectent les équipements informatiques et d'autres entreprises peuvent réparer et revendre des ordinateurs de seconde main.


Veuillez consulter la section *Environnement* à la page 57 pour de plus amples informations sur la mise au rebut de vos produits.

# INTERNET ET LOGICIELS

## UTILISATION DE WINDOWS ET DE VOS LOGICIELS

Les ordinateurs Packard Bell comportent des logiciels pour vous aider à utiliser votre ordinateur; les programmes et catégories disponibles sur votre ordinateur dépendent du modèle acheté. La plupart de ces logiciels sont préinstallés et prêt à être utilisés, mais certains logiciels peuvent être fournis sur un CD ou un DVD et doivent d'abord être installés si vous souhaitez les utiliser. Pour ce faire, insérez le CD ou DVD d'installation. Un assistant d'installation démarrera automatiquement, tout ce que vous avez à faire est de suivre les instructions à l'écran.

### Centre d'accueil Windows

La première fois que vous allumez votre ordinateur, la fenêtre *Centre d'accueil* s'ouvre. Le *Centre d'accueil* vous présente les nouvelles fonctions et les nouveaux outils de Windows. Vous pouvez accéder au *Centre d'accueil* plus tard en cliquant sur **Démarrer**  > **Mise en route**.





## Offre de sécurité Internet

Il est vital de protéger votre ordinateur contre les virus et les attaques sur Internet (voir *Sécurité* à la page 31). Un programme complet de sécurité sur Internet est proposé lorsque vous démarrez votre ordinateur. Activez cette protection dès que possible, et certainement avant de vous connecter à Internet.

L'offre vous permet d'utiliser le logiciel et de télécharger les mises à jour pendant une période avant de devoir vous abonner pour continuer à protéger votre ordinateur contre les nouvelles menaces.

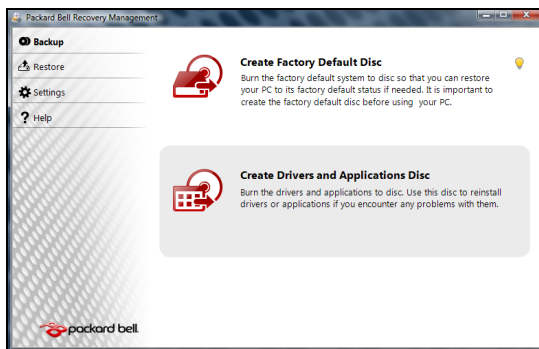
## Packard Bell Recovery Management

Pour préparer votre ordinateur aux options de restauration système, vous devez créer un jeu de disques de restauration dès que possible. La création de disques de restauration prend un certain temps, mais compte tenu de la fiabilité qu'ils confèrent sur le long terme, l'effort en vaut la peine.

### Création de disques de restauration

Si votre ordinateur rencontre des problèmes qui ne peuvent pas être résolus par d'autres méthodes, il peut être nécessaire de réinstaller le système d'exploitation Windows et les logiciels et pilotes chargés en usine. Pour les réinstaller au moyen de disques, vous devez au préalable créer un jeu de disques de restauration. Des instructions s'affichent, vous guidant ainsi tout au long de la procédure. Veuillez les lire attentivement !

1. Cliquez sur **Démarrer** > **Tous les programmes** > **Packard Bell** et **Packard Bell Recovery Management**. Le programme *Packard Bell Recovery Management* s'ouvre.



2. Pour créer des disques de restauration pour l'ensemble du contenu d'origine de votre disque dur, y compris Windows et tous les logiciels et pilotes chargés en usine, cliquez sur **Créer un disque usine par défaut**.

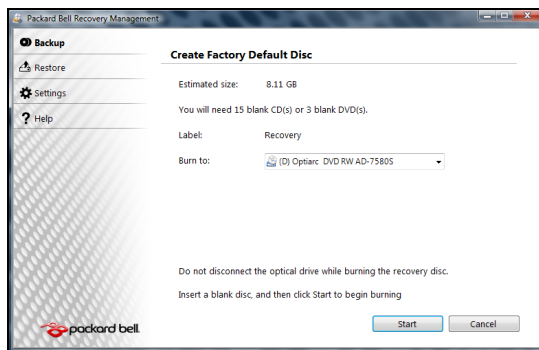
- OU -

Pour créer des disques de restauration pour les logiciels et pilotes chargés en usine uniquement, cliquez sur **Créer un disque de sauvegarde des pilotes et des applications**.



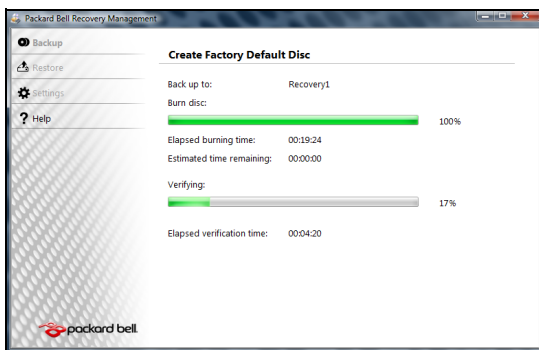
**Important : Nous vous recommandons de créer chacun de ces disques de restauration dès que possible.**

La boîte de dialogue *Créer un disque de sauvegarde* s'ouvre.



Cette boîte de dialogue vous indique le nombre de disques inscriptibles vierges requis pour créer les disques de restauration. Assurez-vous que vous disposez du nombre de disques vierges identiques requis avant de continuer.

3. Insérez un disque vierge dans le lecteur indiqué dans la liste *Graver sur* puis cliquez sur **Suivant**. L'enregistrement du premier disque s'initialise, sa progression étant indiquée sur l'écran.



Une fois l'enregistrement du disque terminé, le lecteur l'éjecte.

4. Retirez le disque du lecteur et marquez-le au moyen d'un marqueur indélébile.




**Important : Marquez chaque disque en lui attribuant un nom descriptif unique ('Disque dur restauration Windows 1 sur 2' ou 'Disque de restauration Applications/Pilotes', par exemple).**

5. Si plusieurs disques s'avèrent nécessaires, insérez un nouveau disque chaque fois que le programme vous y invite puis cliquez sur **OK**. Poursuivez l'enregistrement des disques jusqu'à ce que la procédure soit terminée.

## Packard Bell Updator

Pour être sûr de disposer des pilotes et logiciels les plus récents, veuillez utiliser le programme *Packard Bell Updator* une fois votre connexion Internet configurée.

1. Cliquez sur **Démarrer**  > **Tous les programmes > Packard Bell - Sécurité & Support > Packard Bell Updator** ou cliquez deux fois sur l'icône **Packard Bell Updator** située sur votre bureau et conformez-vous aux instructions qui s'affichent.
2. *Packard Bell Updator* recherche les mises à jour disponibles sur le site Web Support de Packard Bell en se basant sur le numéro de série de votre ordinateur puis les affiche sous forme de liste.



3. Sélectionnez les mises à jour que vous voulez télécharger puis installez-les.



**Remarque :** *Nous vous recommandons d'utiliser cet outil régulièrement.*

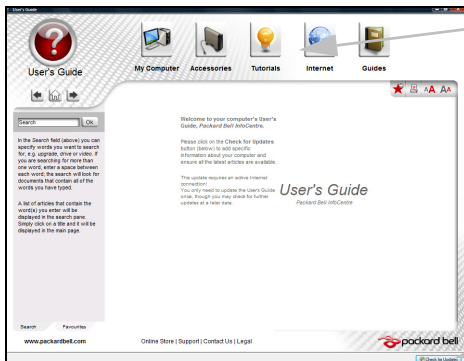
## La documentation de votre ordinateur

### Guide de l'utilisateur (InfoCentre de Packard Bell)

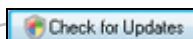
Ce guide n'est pas votre seule et unique source d'informations sur votre ordinateur ! L'*InfoCentre*, votre guide de l'utilisateur électronique, contient des informations de base sur votre ordinateur, vous permettant ainsi d'obtenir l'aide dont vous avez besoin directement sur votre écran. Vous devez actualiser ce guide de l'utilisateur électronique pour obtenir des informations spécifiques sur l'ordinateur que vous avez acheté.



Pour ouvrir l'*InfoCentre*, cliquez deux fois sur l'icône **Guide de l'utilisateur (InfoCentre de Packard Bell)** située sur votre bureau ou cliquez sur **Démarrer**  > **Tous les programmes > Packard Bell - Sécurité & Support > Guide de l'utilisateur (InfoCentre Packard Bell)**.



Sélectionnez une catégorie...



Pour actualiser le contenu du Guide de l'utilisateur (vous aurez besoin pour ce faire d'une connexion Internet), il vous suffit de cliquer sur le bouton **Recherche de mises à jour** dans la page de bienvenue de l'InfoCentre (voir image ci-dessus).

Les mises à jour sont téléchargées du site Web de Packard Bell et automatiquement installées sur votre ordinateur. La version actualisée de l'InfoCentre contient des informations spécifiques détaillées sur la configuration de votre ordinateur.

Le bouton *Mon ordinateur* vous permet d'accéder aux spécifications techniques des composants de votre ordinateur, ainsi qu'à des conseils utiles pour optimiser votre ordinateur.

Les autres boutons vous permettent d'obtenir des informations supplémentaires, notamment des didacticiels sur l'exécution de tâches quotidiennes et des conseils et informations sur l'utilisation de l'Internet.



**Remarque :** Selon l'ordinateur que vous avez acheté, le nombre de catégories et de logiciels disponibles peut varier.



N'oubliez pas d'actualiser l'InfoCentre pour bénéficier des informations disponibles les plus récentes ! Vous devez également visiter régulièrement le site [www.packardbell.fr](http://www.packardbell.fr) et vérifier la section Support : elle contient des informations et une aide actualisées, ainsi que des pilotes et téléchargements mis à jour.

### Documentation des logiciels

La plupart des applications préinstallées sur votre ordinateur par Packard Bell sont accompagnées d'un fichier de documentation.



**Remarque :** Si vous avez besoin d'aide lors de l'utilisation d'un programme, appuyez sur la touche **F1** de votre clavier ou cliquez sur **Aide** ou sur l'icône Aide (généralement le signe ?).

## Lecture de fichiers multimédia

Vous pouvez utiliser les logiciels multimédia installés sur votre ordinateur pour lire de la musique, visionner des films ou des diaporamas et regarder la télévision (sous réserve que votre ordinateur soit équipé d'un tuner TV). D'autres options vous permettent de créer des CD ou des DVD.

Un ou plusieurs programmes multimédia sont installés sur votre ordinateur, notamment le *Lecteur Windows Media* et éventuellement *Windows Media Center* qui sont fournis par Microsoft. D'autres programmes multimédia peuvent avoir été installés par Packard Bell pour vous faire bénéficier d'une expérience multimédia améliorée.

### Lecteur Windows Media


Le *Lecteur Windows Media* peut être utilisé pour lire des fichiers audio MP3 ou WMA, des CD ou la plupart des fichiers vidéo.

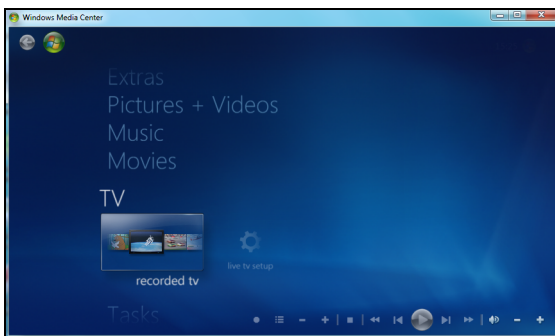


**Remarque :** Il est déconseillé d'utiliser le *Lecteur Windows Media* pour visionner des films sur DVD. D'autres lecteurs multimédia (tels que PowerCinema) proposent des options de lecture supplémentaires.

## Windows Media Center (option)

Certains ordinateurs intègrent également des 'centres' multimédia tout-en-un tels que *Windows Media Center*. Ces programmes peuvent traiter une large gamme de contenus multimédia présentés avec des menus simples qui peuvent être aisément contrôlés au moyen d'une télécommande. Vous pouvez regarder des programmes télévisés en direct ou enregistrés (sous réserve que votre ordinateur soit équipé d'un tuner TV), écouter de la musique au format numérique, visionner des photos et des vidéos personnelles, jouer, créer des CD et des DVD ou accéder aux contenus de services en ligne.


Pour lancer le programme multimédia installé sur votre ordinateur, cliquez sur **Démarrer**  > **Windows Media Center**.



### *Installation*

 **Attention : Si votre ordinateur dispose d'une télécommande (page 9) ou d'un tuner TV (page 12), ils doivent être branchés et activés avant de pouvoir lancer le programme multimédia pour la première fois.**

La première fois que vous lancez le programme multimédia, un assistant d'installation s'initialise, vous permettant ainsi de configurer certains paramètres de base. Le cas échéant, sélectionnez l'option *Express setup (Installation expresse)* pour pouvoir, si nécessaire, configurer des options supplémentaires.

 **Remarque :** Si vous disposez d'une connexion Internet, le **guide** (guide électronique des programmes) vous permet d'afficher une liste répertoriant les programmes TV. Le guide vous fournit des informations sur la chaîne et le réseau, ainsi que le titre, la description et l'heure de diffusion prévue des programmes.

## Cyberlink PowerDVD

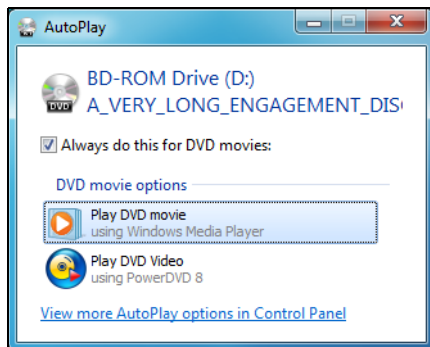
Si votre ordinateur est équipé d'un lecteur Blu-ray, vous pouvez visionner des films au format Blu-ray avec *PowerDVD*. Pour démarrer *PowerDVD*, insérez un disque Blu-ray dans le lecteur et attendez que le programme démarre automatiquement.

### Exécution automatique

La fonction d'exécution *automatique* de Windows vous permet de déterminer la façon dont Windows gère les fichiers multimédia hébergés sur les périphériques de stockage amovibles (appareil photo numérique, CD, DVD, etc.).

Si vous insérez un support contenant des fichiers (DVD, clé USB ou carte mémoire), Windows affiche une boîte de dialogue et vous demande de préciser comment vous voulez ouvrir les fichiers.

À titre d'exemple, si vous insérez un CD audio ou un DVD, Windows affiche automatiquement une boîte de dialogue et vous demande de choisir la façon dont vous souhaitez le lire. Si Windows vous demande de sélectionner un programme de lecture de DVD, nous vous conseillons d'opter systématiquement pour celui inclus dans votre collection de logiciels (*PowerDVD* ou *Windows Media Player*, par exemple).



## Lecture de fichiers téléchargés

Les fichiers téléchargés peuvent être compatibles avec les programmes multimédia installés sur votre ordinateur ou nécessiter des programmes spécifiques. Les fichiers assortis de fonctions DRM ne peuvent être lus qu'au moyen de programmes spécifiques (iTunes ou le Lecteur Windows Media, par exemple) ou que sur des périphériques certifiés utilisables avec chaque type de fichier. D'autres formats peuvent nécessiter un *codec* audio ou vidéo spécifique qui peut avoir été installé sur votre ordinateur.

## Codecs

Un codec est un composant logiciel permettant de **compresser** ou **décompresser** un fichier numérique multimédia, notamment de la musique ou de la vidéo. Le Lecteur Windows Media et d'autres programmes utilisent les codecs pour lire et créer des fichiers numériques multimédia.

Par exemple, lorsque vous rastérisez une chanson d'un CD audio vers votre ordinateur, le Lecteur utilise le codec audio de Windows Media pour compresser la chanson et la transformer en fichier compact WMA. Lorsque vous lisez le fichier WMA (ou tout fichier WMA lu en continu depuis un site Internet), le Lecteur utilise le codec audio de Windows Media pour décompresser le fichier afin de diffuser la musique par le biais de vos haut-parleurs.

### *Pourquoi mon ordinateur affiche-t-il un message disant qu'il manque un codec ?*

Si un message vous indique qu'il manque un codec sur votre ordinateur, c'est peut-être parce que vous essayez de lire un fichier qui a été compressé à l'aide d'un codec que Windows ou le Lecteur ne contient pas par défaut. La plupart du temps, vous pouvez télécharger et installer le codec manquant en cliquant sur le bouton d'aide Internet indiqué dans le message d'erreur.

Veuillez également consulter le Centre d'*aide et support* de Windows pour de plus amples informations.

## **À LA DÉCOUVERTE DE L'INTERNET**

### **Protéger votre ordinateur**

---

Il est vital de protéger votre ordinateur contre les virus et les attaques sur Internet (voir *Offre de sécurité Internet* à la page 17 et *Sécurité* à la page 31). Un programme complet de sécurité sur Internet est proposé lorsque vous démarrez votre ordinateur. Activez cette protection dès que possible, et certainement avant de vous connecter à Internet.

### **Sélection d'un fournisseur d'accès Internet**

---



L'Internet fait désormais partie intégrante de l'informatique quotidienne. En quelques étapes simples, vous pouvez accéder à un large éventail de connaissances et d'outils de communication. Pour ce faire, vous devez tout d'abord choisir un *fournisseur d'accès Internet* (FAI), ce dernier assurant la connexion physique entre votre ordinateur et l'Internet. Il est préférable de rechercher des FAI disponibles dans votre région, sans oublier de discuter avec les membres de votre famille et vos amis de leur expérience ou de consulter les commentaires et les avis de consommateurs. Le FAI que vous choisirez vous indiquera comment vous connecter à l'Internet (il se peut que vous ayez besoin de logiciels supplémentaires ou d'un 'boîtier' spécial à brancher sur votre ligne téléphonique).

## Types de connexion

Selon le modèle de votre ordinateur, votre lieu de résidence et vos besoins en termes de communication, vous disposez de plusieurs méthodes pour vous connecter.

### *Accès distant*

Certains ordinateurs comportent un connecteur téléphonique ('modem'). Cela vous permet de vous connecter à Internet en utilisant votre ligne téléphonique. Avec une connexion réseau distante, vous ne pouvez pas utiliser votre modem et votre téléphone simultanément sur une même ligne téléphonique. Ce type de connexion est recommandé aux utilisateurs ne se servant que très peu de l'Internet, la vitesse de connexion étant lente et le temps de connexion facturé sur une base horaire.

### *DSL (ADSL, par exemple)*

La DSL (Digital Subscriber Line) est une connexion 'toujours active' qui s'exécute sur une ligne téléphonique. La connexion DSL et le téléphone n'utilisant pas les mêmes fréquences, vous pouvez vous servir de votre téléphone tout en étant connecté. Pour pouvoir bénéficier de la DSL, vous devez résider près du central d'une compagnie de téléphone (le service est parfois indisponible dans les zones rurales). Bien que les vitesses de connexion varient en fonction de votre lieu de résidence, la DSL fournit généralement des connexions Internet extrêmement rapides et fiables. La connexion étant toujours active, le service est généralement facturé sur une base mensuelle fixe.


 **Remarque :** Les connexions DSL exigent un modem approprié. Le modem est généralement fourni par le FAI lorsque vous ouvrez votre compte. Bon nombre de ces modems intègre un 'routeur' qui assure l'accès réseau et Wi-Fi.

### *Câble*

Ce service, qui fournit des connexions Internet rapides et 'toujours actives' par ligne TV câblée, est généralement disponible dans les grandes villes. Vous pouvez utiliser votre téléphone et regarder le câble tout en étant connecté.

### *3G (réseau étendu sans fil)*

Une connexion 3G vous permet d'utiliser les réseaux cellulaires (comme ceux utilisés par un téléphone mobile) pour vous connecter à Internet quand vous êtes loin de la maison. Le connecteur d'une carte SIM peut être intégré à votre ordinateur, ou peut nécessiter un périphérique externe, comme un modem USB ou même un téléphone mobile équipé de façon appropriée.

 **Remarque :** Si votre ordinateur comporte un connecteur de carte SIM, une carte SIM compatible est nécessaire ainsi qu'un contrat avec un opérateur. Avant d'utiliser les fonctionnalités 3G, vérifiez auprès de votre opérateur pour voir si des frais supplémentaires seront nécessaires, en particulier les frais d'itinérance.

## **Connexions réseau**

---

Les réseaux locaux (LAN) sont des groupes d'ordinateurs (installés par exemple dans le même bâtiment ou la même maison) partageant la même ligne et les mêmes ressources de communication. Lorsque vous installez un réseau, vous pouvez partager des fichiers, des périphériques (notamment une imprimante) et une connexion Internet. Vous pouvez installer un réseau local en utilisant des technologies câblées (telles que l'Ethernet) ou sans fil (telles que les technologies Wi-Fi ou Bluetooth).

### Réseaux sans fil

On entend par LAN sans fil ou WLAN un réseau local sans fil reliant deux ordinateurs entre eux, voire plus, sans utiliser de câbles. Le Wi-Fi (abréviation de 'Wireless Fidelity') est un type extrêmement populaire de réseau local sans fil (WLAN). Mettre en œuvre un réseau Wi-Fi est un jeu d'enfant et vous permet de partager des fichiers, des périphériques et une connexion Internet.

 **Remarque :** Vous trouverez des informations plus détaillées en la matière dans le didacticiel de l'InfoCentre dédié aux réseaux sans fil.

### *Quels sont les avantages d'un réseau sans fil ?*

#### *Mobilité*

Les réseaux locaux sans fil vous permettent, ainsi qu'aux autres utilisateurs de votre réseau domestique, de partager l'accès aux fichiers et périphériques connectés au réseau (une imprimante ou un scanner, par exemple).

Vous pouvez également partager une connexion Internet avec d'autres ordinateurs installés chez vous.

#### *Rapidité et simplicité d'installation*

Installer un réseau local sans fil peut être rapide et aisé et élimine la nécessité de faire passer des câbles par les murs et les plafonds.

### Composants d'un réseau local sans fil

Pour installer un réseau sans fil chez vous, vous aurez besoin des composants suivants :

## Point d'accès (routeur)

Les points d'accès (routeurs) sont des émetteurs/récepteurs bidirectionnels qui diffusent des données dans l'environnement proche. Les points d'accès font office de médiateur entre le réseau câblé et le réseau sans fil. La plupart des routeurs intègrent un modem DSL qui vous permet de bénéficier d'une connexion Internet DSL haut débit. Le fournisseur d'accès Internet (FAI) que vous avez choisi fournit normalement le modem/routeur lorsque vous souscrivez aux services qu'ils proposent. Lisez attentivement la documentation fournie avec votre point d'accès/routeur pour des instructions d'installation détaillées.

## Câble réseau (RJ45)

Un câble réseau (également appelé RJ45) est utilisé pour raccorder l'ordinateur hôte au point d'accès (voir illustration ci-dessous). Ce type de câble est également utilisé pour connecter des périphériques au point d'accès.

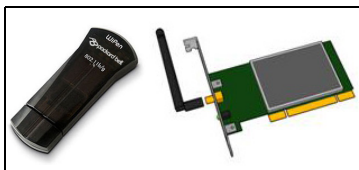
## Adaptateur sans fil



Il est branché sur l'ordinateur que vous voulez connecter au réseau. Il existe différents types de récepteur sans fil, les plus courants étant les suivants :

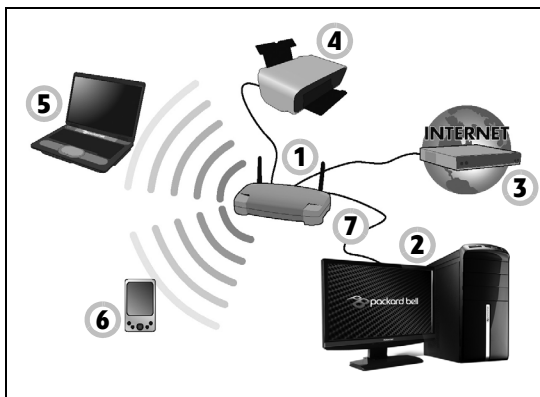
**Adaptateur WiFi USB** : branchez-le sur un port USB disponible de votre ordinateur.

**Carte d'extension sans fil** : cette carte est installée dans un slot d'extension disponible de votre ordinateur.



## Diagramme d'un réseau fonctionnel

1. Point d'accès/routeur
2. Ordinateur de bureau
3. Modem
4. Imprimante
5. Ordinateur portable
6. Assistant numérique personnel/pavé Web
7. Câbles réseau (RJ45)



## Partage Internet ad-hoc

La fonction de partage de connexion Internet (ICS) de Microsoft Windows vous permet de partager une seule et même connexion Internet avec plusieurs ordinateurs. La prise en charge intégrée des réseaux locaux sans fil IEEE 802.11 vous permet de créer un réseau ad-hoc sans fil. Ces deux fonctions peuvent être utilisées conjointement pour partager une connexion Internet câblée avec les membres d'un réseau ad-hoc sans fil. Il s'agit de la méthode de connexion en vigueur si vous ne disposez pas d'un point d'accès (routeur).

## Activation/désactivation d'une connexion réseau Wi-Fi

Si votre ordinateur ne dispose d'aucun bouton 'WiFi', vous pouvez activer ou désactiver votre connexion réseau sans fil ou contrôler les éléments partagés sur le réseau au moyen des options d'administration gestion. Cliquez sur **Démarrer**  > **Panneau de configuration** > **Réseau et Internet** > **Centre Réseau et partage**.





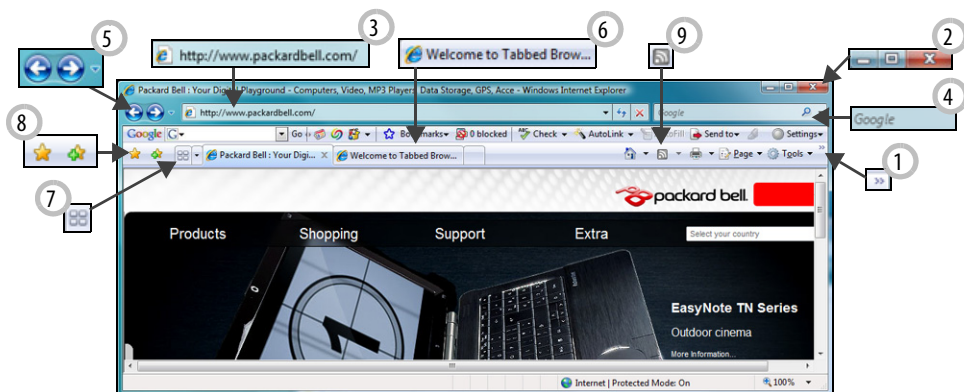
**⚠ Avertissement : L'utilisation des appareils sans fil en vol dans un avion est interdite. Éteignez tous les appareils avant d'embarquer, ils peuvent être dangereux pour le fonctionnement de l'avion, peuvent perturber les communications et peuvent même être illégaux.**

## Surfez sur le Web !

Pour pouvoir surfer sur l'Internet, vous avez besoin d'un programme appelé navigateur Internet. Packard Bell a sélectionné pour vous *Windows Internet Explorer*. Internet Explorer vous permet de surfer sur le Web plus facilement et en toute sécurité. Une fois votre accès Internet installé sur votre ordinateur et la connexion établie, cliquez sur le raccourci Internet Explorer situé sur votre bureau et bénéficiez d'une toute nouvelle expérience Internet !

### Caractéristiques d'Internet Explorer

Il s'agit de la page de démarrage du navigateur Internet Explorer. Voici une description sommaire de certains des éléments clés de votre nouveau navigateur.



1. Lien d'accès au menu Aide : Cliquez sur ce lien pour ouvrir la section d'aide d'Internet Explorer. Vous y trouverez des informations sur Internet Explorer et pourrez faire une visite guidée d'Internet Explorer. Vous pouvez également appuyer sur la touche **F1** de votre clavier pour y accéder.
2. Réduisez, agrandissez ou fermez la fenêtre.
3. Barre d'adresses : Saisissez-y une adresse Internet ([www.packardbell.fr](http://www.packardbell.fr), par exemple) et appuyez sur la touche Entrée de votre clavier pour accéder directement à l'adresse saisie.
4. Champ de recherche instantanée : Effectuez des recherches sur le Web sans être obligé d'ouvrir un moteur de recherche. Vous pouvez personnaliser vos recherches en configurant votre moteur de recherche préféré comme moteur de recherche par défaut. Utilisez la liste déroulante pour sélectionner un moteur de recherche.
5. Boutons Précédente et Suivante : Naviguez dans les pages que vous avez déjà visitées.
6. Onglets : Utilisez les onglets en haut de l'écran pour afficher plusieurs sites dans une même fenêtre de votre navigateur et les parcourir.
7. Onglets rapides : Sélectionnez et parcourez les onglets ouverts en affichant des miniatures de ces derniers dans une même fenêtre.
8. Centre des favoris : Gérez vos sites Web préférés, votre historique et vos flux RSS en quelques clics de souris.
9. Flux RSS : Ils vous permettent d'assurer le suivi de vos sites Web préférés de façon automatisée. Une icône s'allume dans la barre d'outils pour vous indiquer que le site visité propose un flux auquel vous pouvez vous abonner et être ainsi informé en cas d'actualisation de son contenu. Votre navigateur transmet les informations au Centre des favoris. Vous pouvez alors lire les titres de l'actualité, les résultats sportifs, etc., dès leur parution.



**Attention : Internet Explorer intègre un filtre anti-hameçonnage qui vous avertit et vous protège des sites Web frauduleux éventuels ou connus (des sites qui semblent légitimes mais qui ont en fait été conçus pour acquérir des informations personnelles vous concernant). La barre d'adresses devient jaune et un message d'avertissement s'affiche lorsque vous visitez un site suspecté de faire du hameçonnage.**

### Google Desktop (en option)

Google Desktop™ est une application préinstallée gratuite qui vous permet d'effectuer des recherches et de personnaliser rapidement votre ordinateur Packard Bell. Google Desktop vous permet d'effectuer des recherches en texte intégral au sein de votre messagerie électronique, de vos fichiers, de votre musique, de vos photos, des forums de discussion auxquels vous vous connectez, des pages Web que vous avez consultées et bien plus encore. Google Desktop transforme votre ordinateur en un outil interrogeable de sorte que vos informations soient aisément accessibles et que n'ayez plus besoin d'organiser vos fichiers manuellement. Google Desktop vous permet également de collecter de nouvelles informations de l'Internet au moyen de Sidebar et de Google Gadgets, des applets visuellement attrayantes qui peuvent afficher n'importe quoi, notamment vos nouveaux e-mails, les prévisions météo locales et des actualités personnalisées. Avec Google Desktop, vous bénéficiez d'informations personnalisées qui vous sont fournies quand bon vous semble, directement sur votre bureau. Il vous suffit de cliquer sur l'icône *Google Desktop search* située sur votre bureau pour lancer le programme.



**Remarque :** Pour en savoir plus sur les produits et fonctions de Google™, visitez le site [www.google.fr](http://www.google.fr).

### Site Web de Packard Bell

Pour commencer, pourquoi ne pas visiter notre site Web ([www.packardbell.fr](http://www.packardbell.fr)).

L'objectif de Packard Bell est de vous faire bénéficier d'un support personnalisé en toutes circonstances. Consultez la section *Support* de notre site Web pour obtenir une aide personnalisée en fonction de vos besoins :

- ✓ La section *Identification de mon produit* peut reconnaître le numéro de série de votre ordinateur et vous fournir instantanément toutes les informations qui s'y rapportent !
- ✓ La section *Diagnostic et réparation* peut vous permettre de trouver des solutions aux problèmes que vous rencontrez avec votre ordinateur (peut ne pas être disponible dans tous les pays).
- ✓ Entrez des mots clés dans le champ *Rechercher* et obtenez tous les articles de support en rapport avec votre recherche !
- ✓ Entrez dans la section *Téléchargements* pour rechercher et télécharger les versions actualisées de pilotes pour votre ordinateur, ainsi que des correctifs logiciels et des mises à niveau pour vos programmes et votre firmware.
- ✓ Partagez vos expériences avec d'autres utilisateurs Packard Bell et obtenez de l'aide au sein du *Forum des utilisateurs*.
- ✓ Vous pouvez également rechercher des informations sur les produits par gamme ou catégorie, lire votre garantie et trouver des coordonnées.

Pour en savoir plus sur les technologies les plus récentes proposées par Packard Bell, consultez la section *Showroom Produits*. Enfin, la section *Boutique* vous permet de localiser un magasin près de chez vous ou d'obtenir la liste des produits Packard Bell les plus récents de chez vous, en quelques clics de souris !

Le site [www.packardbell.fr](http://www.packardbell.fr) est votre passerelle vers un monde d'activités et de services en ligne : visitez-le régulièrement pour obtenir des informations récentes et connaître les derniers téléchargements disponibles !

# BUREAU D'ASSISTANCE

## L'INFORMATIQUE EN TOUTE SÉCURITÉ

Pour tirer pleinement profit de votre nouvel ordinateur et garantir son bon fonctionnement pendant de nombreuses années, vous devez utiliser les programmes ci-dessous et exécuter régulièrement les actions décrites dans ce guide.

### Maintenance


#### Tâches de maintenance conseillées

Nous vous conseillons d'effectuer certaines tâches de façon périodique (environ une fois par mois) pour que votre ordinateur reste performant :

##### *Vérification des erreurs*


L'utilisation régulière de l'outil de *vérification du disque* prévient l'instabilité éventuelle de votre système et la perte d'informations. Il vérifie et répare deux types d'erreurs :

- ✓ les erreurs inhérentes au système de fichiers, notamment les fichiers fragmentés qui n'ont pas été supprimés et les fichiers dont la taille ou la date n'est pas valide ;
- ✓ les erreurs physiques survenant dans les clusters et/ou secteurs qui peuvent s'user avec le temps.

1. Cliquez sur **Démarrer**  > **Ordinateur**. Cliquez avec le bouton droit de votre souris sur l'icône **SE** et sélectionnez **Propriétés**.
2. Sélectionnez l'onglet **Outils** et cliquez sur **Vérifier maintenant** dans la zone Vérification des erreurs.
3. Cochez la case **Réparer automatiquement les erreurs de système de fichiers** dans la zone dédiée aux options. Si vous cochez **Rechercher et tenter une récupération des secteurs défectueux**, votre ordinateur effectuera une vérification des erreurs physique lors du prochain redémarrage de votre ordinateur. Cliquez sur **Démarrer** pour continuer.

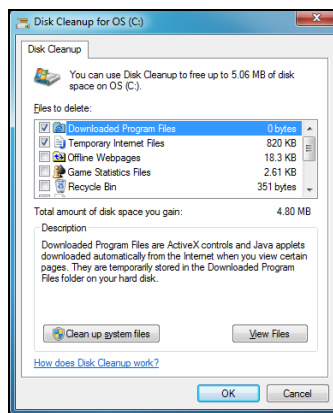
##### *Nettoyage de disque*

L'assistant *Nettoyage du disque* libère de l'espace sur votre disque dur. Il recherche votre disque et affiche les fichiers inutilisés, tels que les fichiers Internet temporaires, les fichiers dans la Corbeille et d'autres fichiers temporaires que vous pouvez supprimer en toute sécurité.


1. Cliquez sur **Démarrer**  > **Ordinateur**. Cliquez avec le bouton droit de votre souris sur l'icône **SE** et sélectionnez **Propriétés**.
2. Sélectionnez l'onglet **Général** et cliquez sur le bouton **Nettoyage du disque** (à côté de l'icône du disque dur).
3. Cochez toutes les catégories que vous voulez supprimer dans la zone *Fichiers à supprimer* et cliquez sur **OK**.

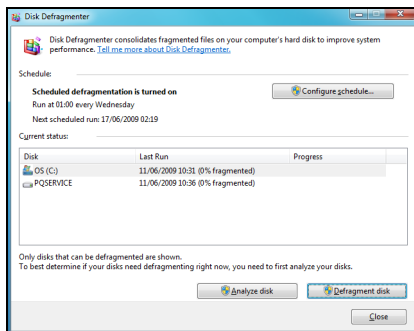
##### *Défragmenteur de disque*

À force de créer et de supprimer des fichiers, des éléments se dispersent sur l'ensemble du disque dur et affectent les performances du système. Le *Défragmenteur de disque* vous permet de réorganiser les éléments stockés sur votre disque dur de sorte que votre ordinateur soit plus rapide et plus efficace.




Exécutez le *Défragmenteur de disque* une fois par mois (selon l'usage que vous faites de votre ordinateur) pour minimiser l'usure de votre disque dur et limiter ainsi les risques de problèmes ultérieurs.

1. Effectuez un *nettoyage de disque* et fermez tous les programmes ouverts.
2. Cliquez sur **Démarrer**  > **Ordinateur**. Cliquez avec le bouton droit de votre souris sur l'icône **SE** et sélectionnez **Propriétés**.
3. Cliquez sur **Outils** et **Défragmenter maintenant....**
4. Sélectionnez le volume que vous voulez défragmenter et cliquez sur **Défragmenter** pour lancer la procédure. Cette dernière peut prendre plusieurs heures. Il est préférable de ne pas utiliser votre ordinateur lorsque vous exécutez le *Défragmenteur de disque*, le moindre changement sur votre système pouvant entraîner le redémarrage de la procédure. Si votre disque dur est divisé en plusieurs partitions, vous devez effectuer la même action pour chaque partition.

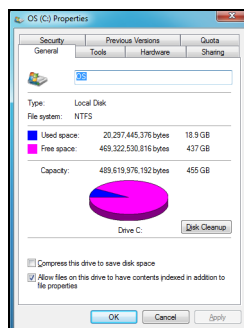


## Gestion de votre disque dur

### Vérification de l'espace libre sur votre disque dur

1. Cliquez sur **Démarrer**  > **Ordinateur**.
2. Cliquez avec le bouton droit de votre souris sur l'icône **SE** et sélectionnez **Propriétés**.
3. La fenêtre **Propriétés de HDD** indiquant l'espace utilisé et l'espace disponible sur votre disque dur s'ouvre. Si votre disque dur est presque plein (moins de 100 Mo disponibles), il vous faut libérer de l'espace.

Pour déterminer facilement l'espace utilisé et l'espace libre, il vous suffit de placer le pointeur de votre souris sur l'icône de votre disque dur. Les informations recherchées s'affichent automatiquement.



### Libération d'espace sur votre disque dur

1. Videz la corbeille : lorsque vous supprimez un fichier de votre ordinateur, Windows le place dans la Corbeille. Tous les fichiers supprimés restent dans la Corbeille tant que vous ne les supprimez pas définitivement de votre ordinateur ou que vous ne les restaurez pas dans leur emplacement d'origine. Cliquez deux fois sur l'icône **Corbeille** de votre bureau puis de sélectionner l'option **Vider la corbeille** ou les éléments que vous voulez supprimer. Lorsque vous supprimez des éléments hébergés sur des périphériques externes tels que des cartes mémoire, ils ne sont pas placés dans la Corbeille. Ils sont définitivement supprimés.
2. Désinstallez les programmes que vous n'utilisez plus.

Cliquez sur **Démarrer**  > **Panneau de configuration** > **Programmes** > **Programmes et fonctionnalités**.

3. Archivez vos fichiers sur des CD ou des DVD enregistrables (sous réserve que votre ordinateur soit équipé d'un graveur de CD ou de DVD) puis supprimez-les de votre disque dur.

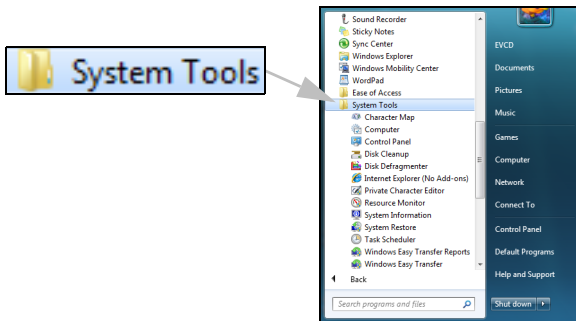


## Utilisation des outils système de Windows

Windows intègre des outils extrêmement pratiques dont la fonction est de garantir le bon fonctionnement de votre ordinateur. Utilisez-les régulièrement pour préserver la fiabilité et la rapidité de votre système ! Pour plus de simplicité, les


*outils système* incluent un utilitaire appelé *Tâches planifiées* que vous pouvez personnaliser pour lancer des tâches spécifiques régulièrement.

Pour accéder à la liste des *Outils système*, cliquez sur **Démarrer**  > **Tous les programmes**, puis le dossier **Accessoires** dans la liste des programmes et enfin sélectionnez **Outils système**.



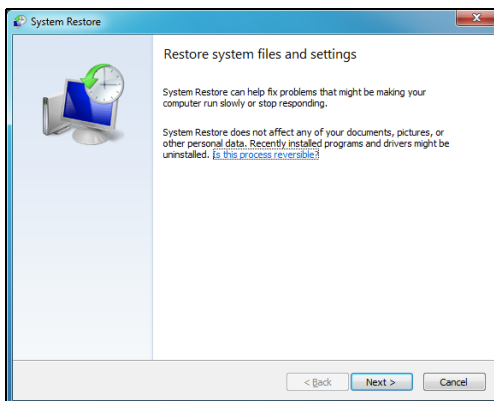
### *Restauration du système de Windows.*

L'utilitaire *Restauration du système* contrôle les modifications effectuées sur votre ordinateur et crée automatiquement des points de restauration qu'il utilisera si nécessaire. Il permet d'annuler les changements nuisibles au bon fonctionnement de votre ordinateur et de restaurer les paramètres et les performances de ce dernier tout en enregistrant vos fichiers de données personnels (documents, historique, dessins, favoris, e-mails, etc.).

 **Remarque :** Lorsque vous restaurez la configuration de votre ordinateur, vous devez réinstaller tout programme installé par la création du point de restauration. Dans le cas contraire, ces programmes ne fonctionneront pas. L'utilitaire *Restauration du système de Windows* ne peut désinstaller un programme. Pour ce faire, vous devez utiliser la fonction *Programmes et fonctionnalités* du *Panneau de configuration*.

Démarrage de l'utilitaire *Restauration du système de Windows* depuis le bureau de Windows

Cliquez sur **Démarrer**  > **Tous les programmes** > **Accessoires** > **Outils système** > **Restauration du système**.



*Si vous ne pouvez pas accéder au bureau de Windows :*

1. Appuyez sur la touche **Alt+F10** de votre clavier au démarrage de votre ordinateur, lorsque le logo Packard Bell s'affiche. Cette action ouvre le *programme de restauration*.
2. Sélectionnez **Restauration du système Windows** et cliquez sur **Suivant**. Votre ordinateur redémarre automatiquement et ouvre l'utilitaire *Restauration du système*.

## Options de restauration du système

### Restaurer une configuration antérieure de votre ordinateur

Cette option vous permet de pour restaurer un état antérieur de votre ordinateur, sans affecter vos fichiers personnels ou vos e-mails (il ne permet cependant pas de restaurer les documents perdus). Par défaut, Windows effectue des sauvegardes du système lorsque des changements importants sont apportés au système d'exploitation (notamment des installations de pilotes ou de logiciels spécifiques). Cela s'avère très utile lorsque l'installation d'un pilote échoue ou lorsque vous modifiez un paramètre système et que cela ne fonctionne pas.

1. Sélectionnez **Restaurer mon ordinateur à une heure antérieure** puis cliquez sur **Suivant**.
2. Dans le calendrier, sélectionnez la date de création du point de restauration puis cliquez sur **Suivant**. Tous les points de restauration créés à la date sélectionnée sont répertoriés par leur nom dans la liste située côté droit du calendrier.
3. Dans l'écran de confirmation, cliquez sur **Suivant** pour restaurer l'ordinateur à l'heure et à la date choisies.

### Créer un point de restauration

Votre ordinateur crée automatiquement des points de restauration aux moments que vous aurez définis ou avant que certains programmes ou pilotes soient installés. Cette option vous permet de créer vos propres points de restauration lorsque nécessaire.

1. Cliquez sur **Créer un point de restauration** puis sur **Suivant**.
2. Entrez une description afin d'identifier le point de restauration. L'utilitaire *Restauration du système* ajoute automatiquement l'heure et la date au nom.
3. Pour terminer, cliquez sur **Créer**.

### Annuler la dernière restauration effectuée

Si votre ordinateur ne fonctionne pas correctement après avoir restauré une configuration antérieure, vous pouvez annuler la restauration au moyen de cette option.

De même, vous pouvez utiliser la *Dernière bonne configuration connue* pour restaurer les paramètres opérationnels les plus récents.

1. Redémarrez l'ordinateur, appuyez **F8** pour accéder aux options de démarrage avancé.
2. Sélectionnez **Dernière bonne configuration connue** au moyen des touches fléchées et appuyez sur **Entrée**.


## Mises à jour

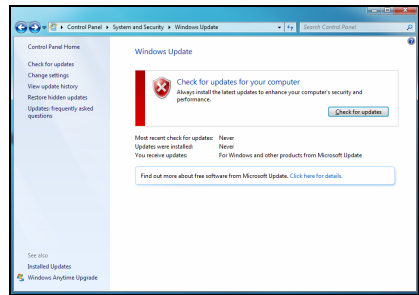
---

De nouveaux virus, vers et autres menaces apparaissant chaque jour, il est indispensable que vos applications de sécurité et votre système d'exploitation restent actualisés. *Norton Internet Security*, en association avec d'autres applications de sécurité, peut protéger votre ordinateur des attaques Internet et garantir le téléchargement et l'installation des mises à jour les plus récentes en matière de sécurité sur votre système. Pour vous assurer que votre ordinateur est parfaitement protégé avec les programmes les plus récents, veuillez exécuter les actions suivantes :

- ✓ Actualisez votre antivirus
- ✓ Actualisez votre antispyware et vos outils antiprogrammes malveillants
- ✓ Effectuez les mises à jour lorsque le *Centre d'action Windows* vous y invite
- ✓ Utilisez le programme de *mise à jour automatique de Microsoft Windows*
- ✓ Exécutez *Windows Defender*
- ✓ Exécutez *Windows Update*

*Windows Update* vous permet d'obtenir les dernières mises à jour pour votre ordinateur en les téléchargeant de l'Internet. Il vous permet de choisir des mises à jour pour votre système d'exploitation, vos logiciels et vos équipements. Le site Internet de Windows Update étant régulièrement actualisé, vous pourrez toujours y trouver les solutions et mises à jour les plus récentes pour protéger votre ordinateur et préserver son bon fonctionnement.

- **Démarrer**  > **Panneau de configuration** > **Système et sécurité** > **Windows Updates**.



## Sécurité

Vous avez certainement hâte de découvrir toutes les ressources de l'Internet. Pour que vous puissiez surfer en toute sécurité, Packard Bell a préinstallé sur votre ordinateur un logiciel maintes fois primé : Norton Internet Security de Symantec.


Norton Internet Security™ fonctionne en arrière-plan pour bloquer les menaces extérieures et protéger votre identité lorsque vous parcourez des sites, effectuez des achats et des opérations bancaires en ligne.

Norton Internet Security empêche l'usurpation d'identité en ligne, détecte et élimine les logiciels espions, supprime les virus et les vers, protège contre les pirates informatiques.

### Définitions

#### *Qu'est-ce qu'un virus ?*

Les antiprogrammes, généralement appelés 'virus', sont des programmes conçus pour infecter et endommager les ordinateurs. La plupart des virus sont transmis via l'Internet, les e-mails ou les sites Web malveillants. Un virus type se duplique et infecte, sans être détecté, de nombreux ordinateurs. D'autres formes de nuisances telles que les chevaux de Troie, les vers ou le spam peuvent infecter votre ordinateur de diverses façons, utilisant du même coup des ressources ou ralentissant un réseau.

 **Remarque :** Packard Bell garantit l'absence totale de virus sur votre ordinateur au moment de son achat et ne couvre pas les dommages résultant des virus.

#### *Qu'est-ce qu'un logiciel espion ?*

Les logiciels espions sont généralement des programmes indésirables qui sont téléchargés sur votre ordinateur lorsque vous êtes connecté, bien souvent sans que vous en soyez informé. Un fois votre ordinateur infecté par un logiciel espion, ce dernier peut espionner vos activités sur le Web, collecter des informations personnelles vous concernant, entraîner l'affichage de fenêtres publicitaires, voire même modifier la configuration de votre ordinateur. Les logiciels espions utilisent les ressources de votre ordinateur. Ils peuvent ralentir votre connexion Internet ou l'ensemble de votre système informatique et même provoquer des blocages.

Les logiciels espions sont parfois utilisés par des entreprises peu scrupuleuses pour contrôler et assurer le suivi des sites que vous visitez sur le Web afin de déterminer vos habitudes en termes de navigation et afficher sur votre écran des fenêtres publicitaires ciblées. Cependant, la portée d'action de certains logiciels espions va bien au-delà du simple suivi. Ils contrôlent en fait chaque touche sur laquelle vous appuyez et capturent vos mots de passe et d'autres fonctions, ce qui présente de véritables risques en termes de sécurité.

#### *Qu'est-ce qu'un programme malveillant ?*

Les antiprogrammes, également appelés programmes malveillants, sont des logiciels conçus pour endommager délibérément votre ordinateur. À titre d'exemple, les virus, les vers et les chevaux de Troie sont des antiprogrammes. Pour protéger votre ordinateur des programmes malveillants, assurez-vous qu'il utilise un logiciel antivirus et antiprogrammes malveillants actualisé.

## *Qu'est-ce qu'un pare-feu personnel ?*

Un pare-feu personnel est un programme conçu pour prévenir tout accès non autorisé aux ou depuis les réseaux privés. Il fait office d'écran protégeant votre connexion Internet des connexions indésirées, des personnes pouvant tenter de prendre le contrôle de votre ordinateur pour installer ou redistribuer des virus ou des antiprogrammes dans le cadre de certaines de ces connexions. Chaque connexion établie avec votre ordinateur est contrôlée - les programmes qui tentent d'obtenir des informations sans votre autorisation sont détectés et le pare-feu affiche une alerte. Vous pouvez alors décider d'autoriser la connexion. S'il s'agit d'une connexion avec un programme que vous utilisez, vous pouvez l'autoriser (un jeu qui établit une connexion avec un serveur multijoueur ou une encyclopédie qui actualise son contenu).

### *Comment protéger votre ordinateur*

Se prévenir de la cybercriminalité peut être simple - il suffit de quelques conseils techniques et d'un peu de bon sens pour éviter de nombreuses attaques. En général, les cybercriminels tentent de se faire de l'argent aussi rapidement et facilement que possible. Plus vous rendez leur tâche difficile, plus ils sont susceptibles de vous laisser tranquille et de changer de cible. Les conseils suivants contiennent des informations de base qui vous permettront de prévenir les fraudes en ligne.

*Assurez-vous que votre ordinateur est à jour en y installant les correctifs et mises à jour les plus récents.*

Le meilleur moyen de tenir les pirates éloignés de votre ordinateur est d'y appliquer des patches et correctifs logiciels dès qu'ils sont disponibles. En actualisation régulièrement votre ordinateur, vous empêchez les pirates de tirer profit des défauts logiciels (vulnérabilités) qu'ils pourraient utiliser pour entrer dans votre système.

Bien qu'en actualisant votre ordinateur vous ne le protégez pas de toutes les attaques, il est plus difficile pour les pirates d'y accéder et de nombreuses attaques de base et automatisées peuvent ainsi être totalement bloquées, ce qui peut être suffisant pour décourager un pirate moins déterminé qui recherchera alors un ordinateur plus vulnérable.

Des versions plus récentes de Microsoft Windows et d'autres logiciels populaires peuvent être configurés pour télécharger et installer automatiquement les mises à jour de sorte que vous n'ayez pas besoin de penser à vérifier leur disponibilité. Tirez profit des fonctions de 'mise à jour automatique' de vos logiciels. C'est un bon début pour préserver votre sécurité en ligne.

*Protégez votre ordinateur au moyen de logiciels de sécurité.*

Pour bénéficier d'une sécurité en ligne de base, vous devez vous équiper de différents types de logiciels de sécurité, notamment un pare-feu et un antivirus, entre autres programmes indispensables. Le pare-feu constitue généralement la première ligne de défense de votre ordinateur - il contrôle les utilisateurs et dispositifs qui peuvent communiquer avec votre ordinateur en ligne. Considérez le pare-feu comme un 'policier' qui contrôle toutes les données qui tentent d'entrer sur et de sortir de votre ordinateur lorsque vous êtes en ligne, autorise les communications qu'il juge sûres et bloque tout trafic 'malveillant' tel que les attaques, l'empêchant ainsi d'atteindre votre ordinateur.

Dans de nombreux cas, la deuxième ligne de défense est tenue par votre antivirus qui contrôle toutes les activités en ligne telles que les e-mails et la navigation sur le Web et vous protège des virus, vers, chevaux de Troie et autres types d'antiprogrammes. Vos logiciels antivirus et antispyware doivent être configurés pour s'actualiser automatiquement et le faire chaque fois que vous vous connectez au Net.

Des suites de sécurité intégrées telles que Norton Internet Security combinent un pare-feu, un antivirus et un antispyware avec d'autres fonctions telles que l'antispam et le contrôle parental. Ces suites sont devenues extrêmement populaires, et pour cause : elles proposent tous les logiciels de sécurité requis pour une bonne protection en ligne au sein d'une seule et même offre. De nombreux utilisateurs considèrent l'utilisation d'une suite de sécurité comme une alternative attrayante car elle leur évite non seulement de devoir installer et configurer différents types de logiciels de sécurité, mais assure également la mise à jour de tous ces logiciels.

**Une version complète de Norton Internet Security™ est préinstallée sur votre système Packard Bell. Elle comprend un abonnement d'essai gratuit aux mises à jour de protection. N'oubliez pas de vous y abonner !**



### *Optez pour des mots de passe puissants et gardez-les en lieu sûr.*

Aujourd'hui, les mots de passe sont indissociables de l'Internet. Nous les utilisons pour tout, que ce soit pour commander des fleurs, effectuer des opérations bancaires en ligne ou se connecter au site Web de notre compagnie aérienne préférée pour savoir combien de kilomètres nous avons accumulés. Tenez compte des conseils suivants pour sécuriser vos expériences en ligne :

- ✓ Optez pour des mots de passe qui ne peuvent pas être aisément devinés. C'est un premier pas pour garantir la sécurité de vos mots de passe et éviter qu'ils tombent entre de mauvaises mains. Les mots de passe les plus puissants contiennent 8 caractères, voire plus, et combinent lettres, chiffres et symboles (# \$ % ! ?, par exemple). Évitez d'utiliser l'un des éléments suivants comme mot de passe : votre nom d'utilisateur, toute information personnelle telle que votre nom et des mots présents dans le dictionnaire. Dans la mesure du possible, choisissez des mots de passe puissants et uniques pour protéger vos activités, notamment vos opérations bancaires en ligne.
- ✓ Conservez vos mots de passe en lieu sûr et évitez d'utiliser le même mot de passe pour chaque service en ligne que vous utilisez.
- ✓ Changez régulièrement de mots de passe (tous les 90 jours minimum). Vous limiterez les dommages qu'une personne ayant déjà accès à votre compte pourrait provoquer. Si vous notez des activités suspectes sur l'un de vos comptes en ligne, commencez pas changer votre mot de passe.

### *Protégez vos informations personnelles.*

Faites très attention lorsque vous partagez des informations personnelles en ligne, notamment votre nom, l'adresse de votre domicile, votre numéro de téléphone et votre adresse e-mail. Pour pouvoir bénéficier de nombreux services en ligne, vous devrez inévitablement fournir des informations personnelles qui seront utilisées pour vous facturer et vous expédier les biens achetés. Étant donné qu'il est quasiment impossible de ne pas divulguer d'informations personnelles, voici quelques conseils qui vous permettront de partager des informations personnelles en ligne en toute sécurité :

- ✓ **Essayez de repérer les faux e-mails.** Certains éléments peuvent trahir le caractère frauduleux d'un message, notamment les fautes d'orthographe et de grammaire, les expressions singulières, les adresses de sites Web avec une extension inhabituelle, les adresses de sites Web entièrement constituées de chiffres alors qu'elles devraient normalement contenir des mots et toute chose qui sort de l'ordinaire. De plus, les messages hameçons vous indiquent généralement que vous devez agir rapidement pour que votre compte reste ouvert ou pour renforcer votre sécurité ou vous pressent de leur fournir des informations immédiatement pour éviter qu'un problème grave survienne. Ne mordez pas à l'hameçon.
- ✓ **Ne répondez pas aux e-mails qui vous demandent des informations personnelles.** Aucune entreprise dont les activités sont légitimes ne vous demandera de lui transmettre des informations personnelles par e-mail. En cas de doute, contactez l'entreprise par téléphone ou en entrant l'adresse de son site Web dans votre navigateur Web. Ne cliquez pas sur les liens contenus dans ces messages. Vous risquez de vous retrouver sur des sites Web frauduleux et malveillants.
- ✓ **Évitez les sites Web frauduleux conçus pour voler des informations personnelles.** Lorsque vous visitez un site Web, entrez son adresse (URL) directement dans votre navigateur Web plutôt que de cliquer sur un lien figurant dans un e-mail ou un message instantané. Les fraudeurs créent généralement ces liens de sorte qu'ils aient l'air convaincant. L'adresse des boutiques en ligne, services bancaires ou autres sites Web sur lesquels des informations sensibles vous sont demandées contient un 'S' après les lettres 'http' (<https://www.yourbank.com> et non <http://www.yourbank.com>, par exemple). Le 's' signifie sécurisé et doit apparaître lorsque vous vous trouvez dans une zone dans laquelle il vous est demandé de vous connecter en vous identifiant ou de fournir d'autres données sensibles. Autre signe indiquant que la connexion est sécurisée : une icône en forme de petit cadenas apparaît en bas de votre navigateur (généralement dans le coin inférieur droit).
- ✓ **Faites attention aux politiques de confidentialité figurant dans les sites Web et les logiciels.** Il est important de comprendre comment une organisation peut collecter et utiliser vos informations personnelles avant de les lui transmettre.

- ✓ **Protégez votre adresse e-mail.** Les spammers et les hameçonneurs envoient parfois des millions de messages à des adresses e-mail existantes ou non dans l'espoir de trouver une victime potentielle. Si vous y répondez ou que vous téléchargez des images, vous serez intégré dans leurs listes et continuerez de recevoir d'autres messages de ce type. Soyez également très prudent lorsque vous postez votre adresse e-mail dans des groupes de discussion, des blogs ou communautés en ligne.

*Les offres en ligne qui vous semblent trop belles pour être vraies le sont généralement.*

Le vieux dicton 'C'est trop beau pour être vrai' est toujours d'actualité. Les logiciels dits 'gratuits' tels que les écrans de veille ou les émoticônes, les astuces en investissement secrètes qui feront votre fortune et les concours que vous avez étonnamment remportés sans vous être inscrit sont des méthodes séduisantes mises en œuvre par des entreprises pour attirer votre attention.

Bien qu'il soit possible que vous ne payiez pas directement le logiciel ou le service, le logiciel ou le service gratuit demandé peuvent avoir été groupé avec un logiciel publicitaire qui surveille votre comportement et affiche des publicités indésirables. Peut-être devrez-vous divulguer des informations personnelles ou acheter quelque chose d'autre pour pouvoir réclamer les cadeaux que vous êtes supposé avoir gagnés. Si une offre vous semble trop alléchante pour être crédible, demandez l'opinion de quelqu'un d'autre, lisez les informations en petits caractères ou mieux, ignorez-la.

*Contrôlez régulièrement vos relevés de compte et de carte de crédit.*

L'impact du vol d'identité et de la cybercriminalité peut être considérablement réduit si vous vous en rendez compte peu de temps après le vol de vos données ou la première tentative d'utilisation de vos informations. L'un des moyens les plus simples de savoir si quelque chose s'est produit est de contrôler les relevés mensuels que vous envoient votre banque et la société qui a émis votre carte de crédit afin de vous assurer que rien ne sort de l'ordinaire.

De nombreux organismes bancaires et services utilisent également des systèmes de prévention des fraudes qui notifient tout comportement d'achat inhabituel (si vous vivez au Texas et que soudainement vous achetez des réfrigérateurs à Budapest, par exemple). Afin de confirmer ces achats inhabituels, il est possible qu'ils vous appellent et vous demandent confirmation. Ne prenez pas ces appels à la légère. Ils vous indiquent que quelque chose de grave peut s'être produit et que vous devez prendre les mesures qui s'imposent.

### Protégez votre ordinateur au moyen de outils de sécurité de Windows.

Windows intègre diverses applications de protection.

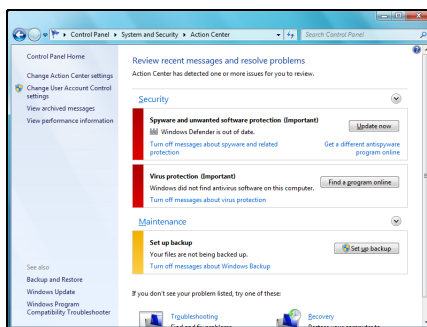
#### *Centre d'action Windows*

Windows vous propose une zone centrale depuis laquelle vous pouvez contrôler les paramètres de sécurité de votre ordinateur afin de le protéger des attaques Internet et de vous assurer que les mises à jour les plus récentes en matière de sécurité ont été téléchargées et installées sur votre ordinateur.

Pour accéder au *Centre d'action*, cliquez sur **Démarrer**  > **Panneau de configuration** > **Centre d'action**.

Si un message d'alerte vous a été envoyé (dans la zone notification, près de l'horloge), vous pouvez également cliquer sur l'info-bulle de notification ou cliquer deux fois sur la petite icône Alerte de sécurité.

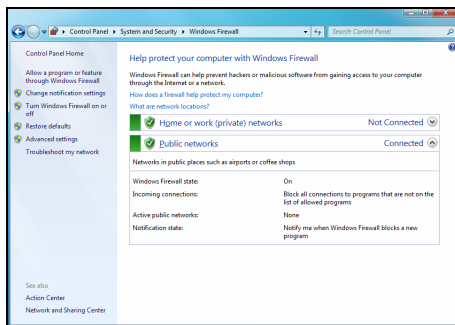
Le *Centre d'action* indique l'état des plus importantes applications chargées de protéger votre ordinateur et répertorie les paramètres utilisés par ces dernières. De plus, le *Pare-feu Windows*, *Windows Defender* et les *Mises à jour automatiques Windows* sont fournis par Microsoft comme composants d'un système complet pour défendre votre ordinateur. L'application antivirus varie en fonction du programme installé sur votre ordinateur.



## Pare-feu Windows

Windows dispose d'un pare-feu qui protège votre ordinateur lorsqu'il est connecté à Internet. Il empêche les programmes d'accéder à Internet sans votre permission.

Certains programmes ont besoin d'accéder à Internet pour fonctionner correctement, ou même pour fonctionner tout simplement. Si c'est le cas, il vous sera généralement demandé d'autoriser l'accès lorsque vous installez un programme, ou la première fois que vous l'utilisez. Pour vérifier les paramètres du pare-feu, cliquez sur **Démarrer** > **Panneau de configuration** > **Système et sécurité** > **Pare-feu Windows**.



**Remarque :** Lorsque vous commencez à utiliser un pare-feu, il est en «mode d'apprentissage», vous pourrez voir des fenêtres auto vous avertissant que certains des programmes que vous connaissez et dans lesquels vous avez confiance souhaitent accéder à Internet. Après une période de temps, le pare-feu connaîtra votre liste de programmes dans lesquels vous avez confiance et ne vous demandera pas la permission la prochaine fois que le programme tente de se connecter à Internet. Le pare-feu protège également votre ordinateur contre les programmes essayant d'accéder depuis Internet à votre ordinateur, ce qui est parfois nécessaire pour permettre l'accès à des mises à jour, des téléchargements, etc.

## Mises à jour Windows

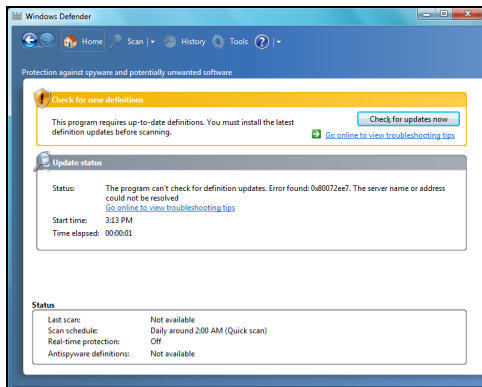
Si vous disposez d'une connexion Internet active, Windows peut rechercher des mises à jour importantes pour votre ordinateur et les installer automatiquement. Ces mises à jour incluent des correctifs de sécurité et des mises à jour de programmes qui peuvent améliorer votre expérience informatique et protéger votre ordinateur contre de nouveaux virus et d'éventuelles attaques.

## Windows Defender

Windows Defender vous permet de protéger votre ordinateur des antiprogrammes et des logiciels indésirables tels que les logiciels espions et publicitaires. Par défaut, Windows Defender est installé et activé.

Pour aider à protéger votre vie privée et votre ordinateur, Windows Defender comprend des options de *protection en temps réel*. La protection en temps réel vous avertit lorsque des logiciels espions et autres logiciels indésirables tentent de s'installer ou de s'exécuter sur votre ordinateur. Il vous avertit également lorsque des programmes essaient de modifier des paramètres Windows importants.

**Remarque :** Windows Defender et vos paramètres de mise à jour Windows interfonctionnent pour installer automatiquement sur votre ordinateur les dernières définitions de virus disponibles.



## Contrôle des comptes d'utilisateurs

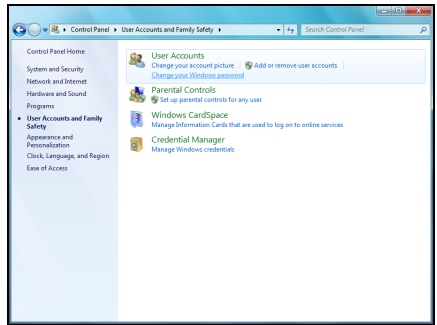
Le panneau de configuration des *Comptes utilisateurs* peut aider à empêcher les modifications non autorisées sur votre ordinateur. La fonction de Comptes d'utilisateurs vous demande l'autorisation ou un mot de passe administrateur avant d'entreprendre quoi que ce soit qui pourrait affecter le fonctionnement de votre ordinateur ou de modifier des paramètres susceptibles d'affecter d'autres utilisateurs. Lorsqu'un message de type Comptes d'utilisateurs s'affiche, lisez-le attentivement et assurez-vous que vous avez prévu d'exécuter l'action ou le programme sur le point d'être initialisé.

En vérifiant ces actions avant qu'elles ne commencent, les paramètres des Comptes utilisateurs peuvent aider à empêcher que les logiciels malveillants et les logiciels espions s'installent ou apportent des modifications à votre ordinateur sans autorisation.

Pour accéder aux paramètres des *Comptes utilisateurs*, cliquez sur **Démarrer** > **Panneau de configuration** > **Comptes d'utilisateurs et protection des utilisateurs** > **Comptes utilisateurs**.



**Remarque :** Vous pouvez désactiver les messages de contrôle de compte utilisateur, ce qui n'est pas recommandé, dans la fenêtre des paramètres *Contrôle de compte d'utilisateur*.



## Configuration des paramètres de sécurité d'Internet Explorer

Les sites Internet utilisent de petits fichiers appelés 'cookies' pour rester informés des préférences des utilisateurs et conserver des informations sur ces derniers. Vous pouvez configurer les paramètres de sécurité de votre navigateur Internet pour déterminer la quantité d'information que vous souhaitez accepter de la part des sites Internet.

Pour accéder aux paramètres de sécurité d'Internet Explorer :

1. Dans Internet Explorer, cliquez sur **Outils** > **Options Internet**.
2. Dans l'onglet **Confidentialité**, faites glisser la barre coulissante vers le haut ou vers le bas pour sélectionner un paramètre.

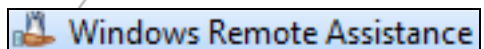
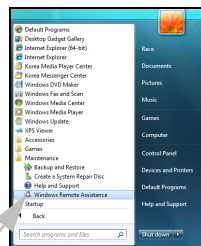
## Comment savoir si la sécurité de mon ordinateur est menacée ?

Si le *Centre d'action* affiche un message d'alerte ou que votre ordinateur se comporte de façon erratique, qu'il tombe en panne sans raison apparente ou que certains de vos programmes ne fonctionnent pas correctement, il est possible qu'il soit infecté par un antiprogramme. Cependant, sachez que les virus ne sont pas responsables des moindres dysfonctionnements de votre ordinateur ! Si vous pensez que votre ordinateur est infecté, vous devez tout d'abord actualiser votre antivirus et votre antispyware (si ce n'est déjà fait) puis les exécuter.

## Assistance à distance de Windows


L'Assistance à distance permet à un utilisateur de Windows de prendre temporairement le contrôle à distance d'un autre ordinateur sous Windows via un réseau ou Internet en vue de résoudre des problèmes. L'Assistance à distance permet de diagnostiquer et de réparer certains problèmes sur un ordinateur sans le voir en personne.

Vous pouvez accéder à l'Assistance à distance en cliquant sur **Démarrer** > **Tous les programmes** > **Maintenance** > **Assistance à distance Windows**. Lorsque vous lancez l'Assistance à distance, un écran s'affiche pour vous proposer d'inviter une personne à vous aider ou d'apporter votre aide à quelqu'un.



## DIAGNOSTIC ET RÉPARATION

Il nous est tous arrivé de rencontrer des problèmes avec notre ordinateur. Par conséquent, ne paniquez pas ! Avant d'appeler le centre de contact client, veuillez lire ce qui suit. Ce guide de dépannage vous permettra de diagnostiquer et de résoudre certains problèmes courants. Veuillez noter que les solutions proposées ci-dessous ne s'appliquent pas uniquement aux cas spécifiques mentionnés et qu'elles peuvent être utilisées pour résoudre d'autres problèmes informatiques.

 **Remarque :** Vérifiez les correctifs les plus récents sur le site [www.packardbell.fr](http://www.packardbell.fr). L'assistant de dépannage en ligne peut vous permettre de trouver des solutions en quelques clics !

### Les cinq cas de dépannage les plus fréquents

Lisez les 'symptômes' décrits ci-dessous, vérifiez s'ils correspondent au problème rencontré et exécutez les étapes détaillées pour y remédier. Lisez également les recommandations fournies dans la section *L'informatique en toute sécurité* (page 27) pour tirer pleinement profit de votre ordinateur et prévenir tout problème futur.

Rien ne s'affiche sur mon écran (page 38)



L'écran se fige lorsque le logo Packard Bell s'affiche (page 39)



L'écran se fige lorsque le logo Windows s'affiche (page 40)



Le bureau de Windows s'affiche, mais le système d'exploitation est instable (page 41)



Des applications s'ouvrent mais elles plantent ou s'exécutent de façon erratique (page 42)



## Rien ne s'affiche sur mon écran

### *Allumez tous les périphériques*

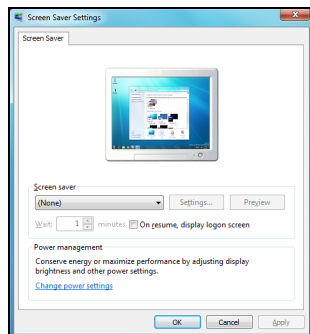
1. Assurez-vous que votre ordinateur et votre moniteur sont tous deux sous tension.

### *Votre ordinateur est en mode suspension ou d'économie d'énergie.*

1. Si votre ordinateur est en mode d'économie d'énergie, bougez la souris ou appuyez sur une touche de votre clavier pour le 'réactiver'.
2. Si votre ordinateur est en mode suspension, appuyez sur le bouton d'alimentation. Peu après, le témoin doit s'allumer, vous indiquant ainsi que vous pouvez utiliser votre ordinateur.

### *Un économiseur d'écran peut être actif.*

1. Appuyez sur une touche pour réactiver l'affichage.
2. Si vous voulez modifier les propriétés de l'écran de veille, procédez comme suit :
  - a. Fermez tous vos programmes, exception faite de Windows.
  - b. Cliquez avec le bouton droit de votre souris sur un espace libre du bureau de Windows.
  - c. Sélectionnez **Personnaliser** dans le menu.
  - d. Cliquez l'icône **Écran de veille**.
  - e. Réglez les propriétés de l'écran de veille et les fonctions d'économie d'énergie en fonction de vos besoins.



### *Vérifiez votre poster d'installation.*

1. Vérifiez le branchement des cordons d'alimentation de votre système aux prises de courant.
2. Certains ordinateurs sont équipés de deux ports vidéo, le premier sur la carte mère ('vidéo intégrée') et le deuxième sur une carte graphique hautes performances installée dans un connecteur d'extension.



**Remarque :** Veuillez vous reporter au poster d'installation et vérifier que tous vos câbles sont correctement branchés. Branchez systématiquement le moniteur sur la carte graphique (le cas échéant). Si l'un des ports vidéo ne fonctionne pas, essayez l'autre. Le nombre de composants disponibles dépend de la configuration de votre ordinateur.

### *Testez les cordons d'alimentation :*


1. Débranchez le cordon d'alimentation de votre moniteur.
2. Débranchez le cordon d'alimentation de votre ordinateur et branchez-le sur votre moniteur (et l'autre extrémité dans une prise murale opérationnelle).
3. N'allumez que le moniteur et assurez-vous que son témoin d'alimentation s'allume.

### *Testez la prise de courant :*

1. Branchez un autre appareil électrique dans la prise murale et assurez-vous qu'il fonctionne.
2. Si ce n'est pas le cas, votre prise secteur peut être défectueuse.

### *Essayez de réinitialiser votre ordinateur :*

1. Débranchez le cordon d'alimentation de la prise murale et maintenez le bouton d'alimentation enfoncé pendant au moins dix secondes.
2. Relâchez ce dernier rebranchez le cordon d'alimentation et appuyez sur le bouton d'alimentation pour allumer votre ordinateur.

 **Attention : Avant de brancher ou de débrancher le cordon d'alimentation au dos de votre ordinateur, veuillez vous assurer qu'il est débranché de la prise murale.**

*Débranchez ou retirez tout périphérique supplémentaire :*

Un périphérique défectueux peut empêcher le système de démarrer dans certaines situations.

*Retrait de périphériques externes supplémentaires*

Ces périphériques peuvent comprendre une imprimante, un scanner, un modem, etc.

1. Débranchez tous les périphériques externes de votre ordinateur, excepté le moniteur et le clavier.
2. Essayez de redémarrer votre ordinateur et vérifiez qu'il fonctionne correctement.
3. Dans le cas contraire, redémarrez votre ordinateur sans le clavier et la souris. Si cela résout le problème, veuillez contacter le Centre de Contact Client.

*Retrait de composants matériels internes supplémentaires*

Le matériel interne peut être des éléments tels que de la mémoire supplémentaire, une carte réseau, etc.

1. Retirez tout périphérique interne supplémentaire que vous avez installé. Veuillez noter que si vous avez eu recours aux services d'un tiers pour installer un périphérique, nous vous conseillons de le contacter pour qu'il retire le périphérique.
2. Essayez de redémarrer votre ordinateur et vérifiez qu'il fonctionne correctement.

 **Consultez l'InfoCentre pour en savoir plus sur votre ordinateur. N'oubliez pas de télécharger les mises à jour de l'InfoCentre !**

Selon les termes de votre garantie, il est possible que vous n'ayez pas le droit d'ouvrir le châssis par vous-même. Avant de continuer, veuillez consulter votre *brochure Garantie et Service Après-Vente* (sous réserve qu'elle vous ait été fournie).

Si vous êtes sûr de vouloir continuer, veuillez tout d'abord toucher la terre pour prévenir tout dommage électrostatique et débrancher le cordon d'alimentation avant d'ouvrir le châssis.

*Vérifiez les ports USB.*

Lorsque le connecteur USB situé sur le panneau avant du châssis est endommagé (lors de l'insertion d'une fiche USB dans le mauvais sens, par exemple), il peut court-circuiter le système, l'empêchant ainsi de démarrer.

1. Pour déterminer si le connecteur USB est la cause du problème, débranchez le câble USB de la carte mère. N'exécutez cette procédure que si votre garantie vous y autorise et que vous êtes un utilisateur chevronné.
2. Essayez de redémarrer votre ordinateur et vérifiez qu'il fonctionne correctement.
3. Le cas échéant, remplacez le connecteur USB de la carte mère pour résoudre le problème.

*L'écran se fige lorsque le logo Packard Bell s'affiche*

Lorsque l'ordinateur démarre, il teste d'abord la configuration du système. Si l'ordinateur fonctionne normalement, il émet un bref signal sonore et démarre. Cependant, en cas d'échec du test, l'ordinateur peut se figer lorsque le logo Packard Bell s'affiche.



*Redémarrez votre ordinateur*

Appuyez la touche **ÉCHAP** au démarrage de l'ordinateur pour afficher des détails.

*Restaurez les paramètres par défaut du BIOS.*

Appuyez sur la touche Del au démarrage de l'ordinateur pour accéder au BIOS. Ce dernier contrôle les composants matériels de l'ordinateur. N'accédez au BIOS que si vous êtes un utilisateur expérimenté ou qu'un technicien qualifié vous le demande.

1. Sélectionnez **Exit** dans le menu au moyen des touches fléchées de votre clavier ou de votre souris (si disponible).
2. Sélectionnez **Default Values** dans le menu et appuyez sur la touche **Entrée**. Appuyez sur **OK** pour confirmer.

3. Sélectionnez **Save Changes and Exit** et appuyez sur la touche **Entrée**. Appuyez sur **OK** pour confirmer.
4. L'ordinateur redémarrera automatiquement.

*Essayez de démarrer votre ordinateur avec un périphérique d'initialisation différent.*

Appuyez sur **F12** au démarrage de l'ordinateur pour accéder au menu d'amorçage (cette fonction n'est pas disponible sur tous les ordinateurs). Si votre premier périphérique d'amorçage est votre disque dur, sélectionnez CD ou DVD au moyen des touches fléchées et appuyez sur la touche **Entrée** pour quitter le menu.

*Débranchez ou retirez tout périphérique supplémentaire.*

Veuillez lire les sections *Retrait de périphériques externes supplémentaires* et *Retrait de composants matériels internes supplémentaires* en page 39.

*Utilisez le programme de dépannage Packard Bell fourni sur le site Web Support de Packard Bell.*

Notre programme de dépannage en ligne (<http://troubleshooter.packardbell.com>) est un outil facile d'emploi qui vous permet d'accéder rapidement à des solutions de dépannage. Répondez à quelques questions pour que notre moteur intelligent trouve la solution qui vous convient.

### *L'écran se fige lorsque le logo Windows s'affiche*

Pendant le processus d'initialisation, Windows exécute un certain nombre de vérifications. Si le système détecte des paramètres incorrects, des composants matériels ou logiciels endommagés ou manquants, il risque de se bloquer. Pour y remédier, essayez de redémarrer votre ordinateur de l'une des façons suivantes.



*Démarrez votre ordinateur en Mode sans échec pour utiliser les fichiers et les pilotes de base.*

1. Allumez votre ordinateur et votre moniteur.
2. Lorsque le logo Packard Bell apparaît, si nécessaire, appuyez sur **F8** pour accéder aux options de démarrage avancées.
3. Sélectionnez l'option **Mode sans échec** au moyen des touches fléchées et appuyez sur **Entrée**.

*Démarrez-le avec la Dernière bonne configuration connue.*

Vous pouvez restaurer les paramètres en vigueur la dernière fois que vous avez démarré votre ordinateur sans encombre. Cela peut causer une perte des données entrées sur votre ordinateur lors de la dernière utilisation.

1. Allumez votre ordinateur et votre moniteur.
2. Lorsque le logo Packard Bell apparaît, appuyez sur la touche **F8** de votre clavier pendant quelques secondes. Si nécessaire, appuyez sur **F8** pour accéder aux options de démarrage avancées.
3. Sélectionnez **Dernière bonne configuration connue** au moyen des touches fléchées et appuyez sur **Entrée**.

*Désinstallez des logiciels.*

Si votre ordinateur ne fonctionne pas correctement après l'installation de nouveaux programmes, essayez de les désinstaller.

Cliquez sur **Démarrer**  > **Panneau de configuration > Programmes > Programmes et fonctionnalités**.

*Retournez au point de restauration précédant avec l'utilitaire Restauration du système de Windows (cf. page 29).*

*Débranchez ou retirez tout périphérique supplémentaire.*

Veuillez lire les sections *Retrait de périphériques externes supplémentaires* et *Retrait de composants matériels internes supplémentaires* en page 39.



*Utilisez le programme de dépannage Packard Bell fourni sur le site Web Support de Packard Bell.*

Notre programme de dépannage en ligne (<http://troubleshooter.packardbell.com>) est un outil facile d'emploi qui vous permet d'accéder rapidement à des solutions de dépannage. Répondez à quelques questions pour que notre moteur intelligent trouve la solution qui vous convient.

### *Le bureau de Windows s'affiche, mais le système d'exploitation est instable*

Même lorsque votre ordinateur démarre avec succès, il vous est impossible d'aller plus loin et d'utiliser vos programmes correctement. Posez-vous les questions suivantes et essayez de trouver la solution au problème que vous rencontrez avec les réponses proposées.



#### *Avez-vous installé des nouveaux programmes ?*

L'installation d'un nouveau logiciel peut provoquer un conflit avec la configuration logicielle existante. Si votre ordinateur ne fonctionne pas correctement après l'installation de nouveaux programmes, essayez de les désinstaller.


Cliquez sur **Démarrer**  > **Panneau de configuration > Programmes > Programmes et fonctionnalités.**

#### *Avez-vous remarqué un comportement inhabituel de votre navigateur Internet ou de votre programme de messagerie ?*

La plupart des problèmes affectant les applications Internet et éventuellement l'ensemble de votre système d'exploitation sont provoqués par des programmes malveillants qui se propagent lorsque vous êtes connecté. Pour vérifier si votre ordinateur est infecté, effectuez une recherche avec vos logiciels antivirus et antispyware. Pour être totalement efficaces, ces programmes de protection doivent impérativement être actualisés. Veuillez vous reporter au chapitre *Sécurité* (page 31) pour savoir comment protéger votre ordinateur.

#### *Mettez vos fichiers système à jour avec Windows Update*


Windows Update est un catalogue contenant de nombreux pilotes, correctifs de sécurité, mises à jour critiques, fichiers d'aide récents et produits Internet que vous pouvez télécharger sur votre ordinateur pour garantir son bon fonctionnement.

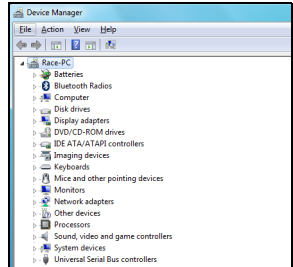
1. Cliquez sur **Démarrer**  > **Tous les programmes > Windows Update.**
2. Sélectionnez **Rechercher des mises à jour** et **Oui** lorsqu'un message vous propose d'installer des pilotes logiciels ou matériels requis.

#### *Avez-vous installé de nouveaux périphériques ?*

En règle générale, lorsque vous installez un nouveau périphérique matériel, Windows le détecte automatiquement et copie les fichiers (pilotes) requis sur votre ordinateur pour qu'il fonctionne correctement. Cette procédure modifiant les fichiers système de votre ordinateur, elle peut générer des conflits au sein de Windows.

## Gestionnaire de périphériques

1. Ouvrez le *Gestionnaire de périphériques* (**Démarrer**  > **Panneau de configuration** > **Système et sécurité** > **Gestionnaire de périphériques**). Vous pouvez ainsi vérifier l'état de vos périphériques.
2. Si les signes '!' ou '?' s'affichent devant l'un des périphériques, la réinstallation d'un pilote antérieur peut résoudre le problème.
  1. Cliquez du bouton droit sur le périphérique et sélectionnez **Propriétés**.
  2. Sélectionnez l'onglet **Pilote** puis cliquez sur **Revenir à la version précédente**.



*Retournez au point de restauration précédant avec l'utilitaire Restauration du système.*

L'utilitaire *Restauration du système* contrôle les modifications effectuées sur votre ordinateur et crée automatiquement des points de restauration qu'il utilisera si nécessaire. Il permet d'annuler les changements nuisibles au bon fonctionnement de votre ordinateur et de restaurer les paramètres et les performances de ce dernier tout en enregistrant vos fichiers de données personnels (documents, historique, dessins, favoris, e-mails, etc.). Rendez-vous en page 40 pour plus de détails.

*Si le bureau de Windows ne s'affiche pas:*

Redémarrez votre ordinateur et appuyez sur la touche **Alt+F10** de votre clavier au démarrage, lorsque le logo Packard Bell s'affiche, pour ouvrir le programme de restauration.

### Des applications s'ouvrent mais elles plantent ou s'exécutent de façon erratique

Lorsque vos programmes s'exécutent de façon erratique, il y a de fortes chances que votre système d'exploitation ne fonctionne pas correctement. Veuillez également vérifier les recommandations fournies dans le cadre du cas précédent (page 41) si les étapes ci-dessous ne vous permettent pas de résoudre le problème.



*Fermez les programmes au moyen du Gestionnaire des tâches de Windows.*

Si vous ne pouvez pas fermer vos programmes en cliquant sur la croix située dans le coin supérieur droit de l'écran, essayez au moyen du *Gestionnaire des tâches*.

1. Appuyez les touches **Ctrl+Alt+Suppr.** en même temps ou cliquez-droit sur un espace vide sur la barre des tâches et sélectionnez **Gestionnaire des tâches**.
2. Sélectionnez le programme défaillant dans la liste et cliquez sur **Fin de tâche**.

*Ce problème se pose-t-il avec une seule application ?*

Si vous remarquez qu'un programme spécifique ne fonctionne pas correctement, essayez de le désinstaller puis de le réinstaller.

Cliquez sur **Démarrer**  > **Panneau de configuration** > **Programmes** > **Programmes et fonctionnalités**.

*Des mises à jour sont-elles disponibles pour la ou les applications fonctionnant de façon erratique ?*

Si vous remarquez des améliorations après avoir réinstallé le programme, vérifiez si des mises à jour sont disponibles sur le site Web de l'éditeur du logiciel. Si le programme était fourni avec votre ordinateur, nous vous conseillons de vérifier également les téléchargements disponibles dans la section Support du site Web de Packard Bell [www.packardbell.fr](http://www.packardbell.fr).

### *Votre ordinateur est-il actualisé ?*

Des antiprogrammes tels que des virus et des logiciels espions peuvent infecter votre ordinateur et provoquer le dysfonctionnement de vos programmes. Pour résoudre ce problème et éviter qu'il se reproduise, n'oubliez pas d'exécuter régulièrement votre antivirus et votre antispyware et de vous procurer les dernières mises à jour de ces logiciels. Pour savoir comment maintenir votre ordinateur actualisé, veuillez vous reporter au chapitre *Mises à jour* en page 30.

### *Si le bureau de Windows ne s'affiche pas :*

Redémarrez votre ordinateur et appuyez sur la touche **Alt+F10** de votre clavier au démarrage, lorsque le logo Packard Bell s'affiche, pour ouvrir le programme de restauration.

## Dépannage divers

### Clavier et souris

#### *Mon clavier ne fonctionne pas*

1. Le pavé numérique est désactivé.



Lorsque vous appuyez sur la touche Verr Num, vous pouvez utiliser le pavé numérique pour saisir des nombres, comme sur une calculatrice. Lorsque la touche Verr Num n'est pas activée, les touches du pavé numérique constituent un jeu supplémentaire de touches directionnelles (sur les claviers de taille standard) ou font office de touches alphabétiques (sur certains claviers compacts).

2. Votre clavier n'est pas correctement branché (consultez votre Guide d'installation).
  - a. Mettez votre ordinateur hors tension.
  - b. Débranchez puis rebranchez votre clavier correctement.
  - c. Mettez votre ordinateur sous tension.
3. Votre clavier sans fil n'est pas correctement connecté.
  - a. Vérifiez que le récepteur est correctement branché (rendez-vous page 6).
  - b. Si le récepteur utilise un connecteur USB, branchez-le sur un autre port.
  - c. Vérifiez également les piles.

Clavier ou souris USB



Clavier ou souris PS/2



#### *Ma souris ne fonctionne pas*

1. Votre souris n'est pas correctement connectée.

Suivez la même procédure que pour vérifier la connexion du clavier.

2. Votre souris a besoin d'être nettoyée.
  - a. Mettez votre ordinateur hors tension.
  - b. Retournez votre souris.
  - c. Ouvrez le couvercle situé sous votre souris.
  - d. Retirez la boule de votre souris et nettoyez-la.




- e. Nettoyez délicatement les roulements situés dans le boîtier de votre souris au moyen d'un chiffon doux et humide. Si ces derniers vous semblent particulièrement encrassés, retirez la poussière accumulée au moyen d'un objet dur et contendant.

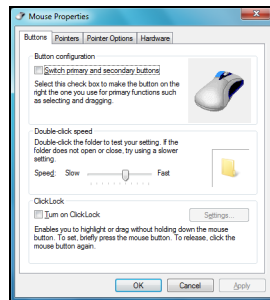


**Remarque :** Les souris optiques ne disposant de boule, il ne peut s'y accumuler autant de poussière que dans les souris standard.

3. Il est possible que les propriétés de votre contrôleur ne soient pas correctement configurées.

Si le pointeur se déplace difficilement, trop rapidement ou trop lentement ou que la fonction de double-clic ne fonctionne pas, essayez de régler les propriétés de votre contrôleur.

- a. Cliquez sur **Démarrer**  > **Panneau de configuration > Matériel et audio > Souris**.
- b. Cliquez sur les différents onglets pour accéder aux propriétés de votre souris et les modifier.
- c. Cliquez sur **Appliquer** pour confirmer les paramètres que vous avez configurés puis sur **OK** pour fermer la fenêtre.



## Affichage

*L'affichage n'est pas centré ou vacille*

1. Des lignes relativement fines défilent sur mon écran, les images scintillent ou l'affichage vacille.
  - a. Des interférences générées par d'autres équipements ou des sources magnétiques peuvent altérer les images qui s'affichent sur votre écran.
  - b. Éteignez puis rallumez votre ordinateur afin de régler automatiquement l'affichage.
2. L'image est plus petite ou plus large que la surface de l'écran.
  - a. Réglez l'affichage, la taille et/ou la position de l'image au moyen des commandes de votre moniteur.
  - b. Si vous êtes équipé d'un écran LCD, sélectionnez sa résolution optimale. Les écrans LCD sont conçus pour utiliser une résolution spécifique. Si vous modifiez cette résolution, l'affichage risque de s'étendre au-delà des limites de votre écran ou d'être réduit (consultez la documentation de votre moniteur et/ou l'InfoCentre).



**Remarque :** L'amplitude des interférences, parasites ou distorsions dépend de la proximité de votre moniteur et de sources telles que des téléviseurs, des téléphones portables, d'autres moniteurs, des réfrigérateurs, des enceintes stéréo, des adaptateurs électriques, des lampes halogènes intégrant un bloc d'alimentation ou des équipements motorisés. Les lampes fluorescentes défectueuses ou la proximité de lignes haute tension peuvent également provoquer une distorsion des images. Éloignez votre ordinateur autant que possible de toute source de ce type.

Si vous ne notez aucune source d'interférences ou que le problème persiste bien que vous les ayez éloignées de votre moniteur, veuillez consulter la documentation de ce dernier pour savoir comment régler ses paramètres (taille et position de l'image, fréquence de rafraîchissement, démagnétisation, etc.). Selon l'écran utilisé, il est possible que certains réglages ne soient pas disponibles.

## Son

*Au démarrage, mon ordinateur émet un signal sonore continu*

1. Une défaillance a été détectée au niveau du clavier ou de la souris : vérifiez le branchement de votre clavier et de votre souris (page 6).
2. L'une des touches de votre clavier ou l'un des boutons de votre souris peut être bloqué :
  - a. Mettez votre ordinateur hors tension.



- b. Appuyez sur toutes les touches de votre clavier pour vous assurer qu'aucune d'entre elles n'est bloquée.
- c. Appuyez sur les boutons de votre souris pour vous assurer qu'aucun d'entre eux n'est bloqué.
- d. Remettez votre ordinateur sous tension.

### *Mon ordinateur n'émet aucun son*

1. Le volume des haut-parleurs peut être trop bas.

Réglez le volume (sur les haut-parleurs, le clavier ou l'ordinateur).

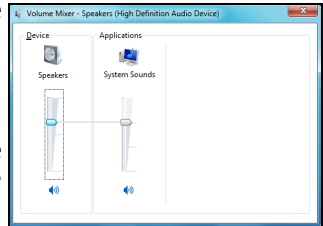
2. Vos haut-parleurs ne sont pas correctement branchés (ne s'applique qu'aux haut-parleurs externes).
  - a. Vérifiez que les câbles des haut-parleurs sont correctement branchés.
  - b. Si les haut-parleurs sont équipés d'un adaptateur électrique, vérifiez qu'il est branché dans une source d'alimentation (dans une prise murale ou au dos de votre moniteur) et que les haut-parleurs sont allumés.
3. Vous devez régler la fonction de contrôle du volume de Windows.

- a. Cliquez sur l'icône Volume située sur le côté droit de la zone de notification pour que la barre de contrôle du volume s'affiche.
- b. Si cette icône n'apparaît pas, rendez-vous dans le **Panneau de configuration** pour l'afficher.
- c. Si cette icône est 'masquée', cliquez sur la flèche située dans la *zone de notification* puis sur l'icône pour l'afficher (pour réduire l'encombrement de la zone de notification, les icônes n'ayant pas été utilisées depuis un certain temps sont masquées).




4. Les paramètres de contrôle du volume de votre ordinateur doivent être réglés.

- a. Cliquez sur l'icône du haut-parleur située dans la *Zone de notification*.
- b. Cliquez sur la barre coulissante et faites-la glisser pour régler le volume.
- c. Assurez-vous que l'option *Muet* n'est PAS active.
- d. Si nécessaire, cliquez sur **Haut-parleurs** pour changer le type de sortie audio (par exemple, si vous utilisez l'audio numérique sur un câble HDMI).
- e. Pour afficher plus de contrôles du volume, cliquez sur l'image du périphérique ou de l'application.



5. Votre carte son ne fonctionne pas correctement.

- a. Vérifiez que votre carte son est correctement configurée. Cliquez sur **Démarrer**  > **Panneau de configuration > Matériel et audio > Son**. Dans l'onglet **Lecture**, sélectionnez un périphérique audio et cliquez sur **Propriétés** pour modifier ses paramètres.

6. Votre ordinateur ne lit pas les CD audio.

- a. Vérifiez que le volume sonore de votre ordinateur est correctement réglé (reportez-vous aux étapes précédentes).
- b. Assurez-vous que le disque est inséré face imprimée vers le haut dans le lecteur et qu'il repose sur le plateau.
- c. Attendez que le témoin d'activité situé du lecteur s'arrête de clignoter avant de démarrer le programme de lecture de CD.
- d. Assurez-vous que la surface du disque est propre et qu'elle n'est pas rayée.
- e. Vérifiez que le CD n'est pas protégé contre les copies. Certains CD audio intègrent un mécanisme de protection afin d'éviter toute copie illégale. Ce mécanisme empêche les CD d'être lus ou copiés sur un ordinateur. Le cas échéant, il n'est possible de les lire qu'au moyen d'un lecteur de CD ou de DVD traditionnel.

### Internet

Pour tirer pleinement profit de votre connexion Internet, assurez-vous :

- ✓ que votre ordinateur est systématiquement branché sur une prise de terre (un connecteur 3 broches 'mis à la terre' standard) ;
- ✓ de brancher votre modem directement dans une prise téléphonique ;



- ✓ d'éviter d'utiliser des rallonges téléphoniques (elles dégradent la qualité du signal) ;
- ✓ qu'en cas d'orage, votre modem est débranché de la ligne téléphonique et le cordon d'alimentation de la prise de courant.

### *Vous ne pouvez pas vous connecter*

1. Les renseignements sur votre compte n'ont pas encore été traités.
  - a. Après vous être enregistré en ligne auprès d'un fournisseur d'accès, nous vous conseillons de relancer votre ordinateur pour finaliser la procédure de configuration de votre compte Internet.
  - b. Lors de votre première connexion au Net, il est possible que votre compte ne soit pas accessible. De fait, certains FAI ont besoin d'un peu de temps pour traiter les renseignements sur votre compte. Attendez 30 minutes avant d'essayer de vous reconnecter.
2. Vous avez saisi un nom d'utilisateur et/ou un mot de passe erronés.
  - a. Vérifiez-les. Ressaisissez-les si nécessaire.
  - b. Vérifiez qu'ils sont correctement orthographiés (lettres minuscules, lettres majuscules ou ponctuation, le cas échéant).
  - c. Vérifiez les informations d'ouverture de session et de configuration qui vous ont été transmises par votre fournisseur d'accès.

3. Le serveur auquel vous essayez de vous connecter est en panne.

Vérifiez auprès de votre fournisseur d'accès Internet si le service est disponible.


4. Votre paramètres Internet (navigateur, messagerie électronique ou connexion) peuvent avoir été modifiés.

Lorsque vous ouvrez un compte chez un fournisseur d'accès, ce dernier vous fournit généralement des informations qui vous permettent de vous connecter (nom d'utilisateur, mot de passe, numéro de téléphone du serveur, adresse e-mail, etc.). Vérifiez-les et restaurez vos paramètres de connexion en appliquant la procédure fournie par votre fournisseur d'accès.

5. Votre compte a été fermé ou le serveur de votre FAI est indisponible.

Contactez votre FAI pour vérifier les conditions d'accès au service Internet qu'il propose.

6. Vous avez déménagé et le site depuis lequel vous passez vos appels a changé.

- a. Modifiez vos paramètres en cliquant sur **Démarrer**  > **Panneau de configuration**. Changez l'option **Afficher par** : sur **Grandes icônes**, puis sélectionnez **Téléphone et modem**.
- b. Spécifiez votre nouvel emplacement et les éventuelles options spéciales pour votre ligne téléphonique.
- c. Cliquez sur **OK**.
- d. Retournez l'option **Afficher par** : sur **Catégorie** quand vous avez fini.

7. Vous avez utilisé le programme *Recovery Management*.

- a. Si votre accès Internet nécessitait l'installation d'un logiciel, vous devez réinstaller ce logiciel.

### *Vous utilisez un modem autocomposeur (option)*

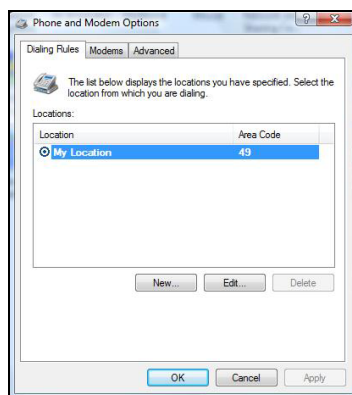
1. Votre modem peut ne pas être correctement branché.


Vérifiez le branchement des câbles de votre modem avec votre ordinateur et la prise téléphonique.

Si votre ordinateur est équipé d'un port réseau, assurez-vous que le câble de votre modem est raccordé au port modem et non au port réseau de votre système.

2. La ligne téléphonique peut être occupée.

Libérez votre ligne téléphonique avant d'utiliser votre modem pour vous connecter. Si votre téléphone et votre modem utilisent la même ligne, vous ne pouvez téléphoner et vous connecter au Net en même temps.



3. Vous n'obtenez aucune tonalité.
  - a. Débranchez votre modem et branchez votre téléphone dans la prise téléphonique pour vérifier l'intégrité de votre ligne téléphonique. Si la tonalité obtenue vous semble normale, votre modem ou votre câble peut être défectueux.
  - b. Vérifiez que le type de numérotation est correctement configuré pour votre pays. Cliquez sur **Démarrer**  > **Panneau de configuration**. Changez l'option *Afficher par* : sur **Grandes icônes**, puis sélectionnez **Téléphone et modem**. Apportez les modifications en fonction de votre configuration téléphonique et cliquez sur **OK** pour terminer.
4. Votre modem est utilisé par un autre programme (message d'erreur 'COM port in use').

Vos programmes de téléphonie ou de télécopie fonctionnent peut-être. Ces derniers utilisent votre modem, le rendant ainsi indisponible pour les autres applications :


- a. Fermez tous les programmes qui pourraient utiliser votre modem (vos logiciels de téléphonie ou de télécopie, par exemple).
- b. Redémarrez votre ordinateur pour réinitialiser toutes les connexions.

*Vous utilisez une connexion DSL ou câblée*

1. Votre connexion DSL n'a pas été activée.  
Il peut être nécessaire à votre FAI de contacter votre opérateur téléphonique local pour activer l'accès ADSL sur votre ligne. Selon le fournisseur choisi, cela peut prendre plusieurs semaines. Pour des informations sur votre connexion, veuillez contacter votre FAI.
2. Votre modem DSL ne décroche pas.
  - a. Vérifiez le branchement de tous les câbles (fiches, connecteurs, filtres, par exemple).
  - b. Débranchez votre modem et branchez votre téléphone dans la prise téléphonique pour vérifier l'intégrité de votre ligne téléphonique. Si la tonalité obtenue vous semble normale, votre modem ou votre câble peut être défectueux.
3. Votre modem est défectueux.

Vérifiez les témoins d'état sur votre modem et consultez la documentation fournie par le fabricant. Si le problème persiste et que la connexion a déjà fonctionné, contactez votre FAI.

*Lorsque vous surfez sur le Net, vous obtenez un message d'erreur*

1. Vous n'êtes pas connecté.
  - a. Regardez dans la partie inférieure droite de la zone de notification.
  - b. Si vous ne pouvez pas voir les barres de connexion , cliquez-droit sur la *Barre des tâches* en bas de l'écran et choisissez **Propriétés**. Cliquez sur le bouton **Personnaliser** dans la section *Zone de notification*. Cochez la case devant **Toujours afficher les icônes et les notifications sur la barre des tâches**, puis cliquez sur **OK**.
  - c. L'icône de connexion aux réseaux indique si vous avez connexion réseau fiable (que ce soit sans fil ou par câble).
  - d. Cliquez sur l'icône, puis sélectionnez **Ouvrir le Centre Réseau et partage** pour voir plus d'informations.
2. La connexion au site distant ne peut s'établir.

Réessayez ultérieurement ou vérifiez auprès de votre fournisseur d'accès si le service est disponible.

3. Un message vous avertissant que la page contient des erreurs s'affiche ('the page contains javascript errors', par exemple).

Cliquez simplement sur **OK** pour fermer le message.

## *Vous ne pouvez pas envoyer ou recevoir d'e-mails*

### 1. Vous n'êtes pas connecté.

Pour envoyer et recevoir des messages électroniques, vous devez être connecté à Internet. Rechercher l'icône de connexion au réseau dans la partie inférieure droite de la *Zone de notification*. Consultez la section '*Lorsque vous surfez sur le Net, vous obtenez un message d'erreur*' en page 47.

### 2. Votre fournisseur d'accès ou celui du destinataire de votre message rencontre des problèmes d'ordre technique.

Réessayez ultérieurement ou vérifiez auprès de votre fournisseur d'accès si le service est disponible.

### 3. L'utilisation de plusieurs comptes d'accès Internet ou de messagerie peut provoquer certains problèmes.

Vérifiez que vous avez sélectionné le fournisseur d'accès correspondant au compte que vous essayez d'utiliser.

### 4. Les paramètres de votre compte Internet peuvent avoir été modifiés.

a. Déconnectez-vous. Fermez *Windows Mail* et toute autre application ouverte.

b. Vérifiez les détails de votre connexion (nom d'utilisateur, mot de passe, numéro de téléphone du serveur, adresse e-mail, etc.) et restaurez vos paramètres Internet en appliquant la procédure fournie par votre FAI.

### 5. Vous avez envoyé un message et obtenu un message d'erreur en retour.

a. Vérifiez l'adresse e-mail du destinataire.

b. Vérifiez auprès du destinataire si son adresse e-mail est toujours valide.

## *Imprimante*

Une imprimante peut avoir été fournie lors de l'achat de votre ordinateur, ou vous pouvez en avoir achetée une plus tard. Assurez-vous de suivre les instructions d'installation fournies avec l'imprimante.



### *Mon imprimante ne fonctionne pas*

Les instructions fournies ci-après couvrent les problèmes les plus courants rencontrés avec des imprimantes. Veuillez lire le manuel de votre imprimante pour obtenir des instructions plus spécifiques. Si vous avez malgré tout besoin d'aide, contactez le fabricant de votre imprimante.

Problème/erreur	Solution
<b>Votre imprimante est éteinte</b>	Allumez-la.
<b>Votre imprimante est hors ligne</b>	Appuyez sur le bouton de mise en ligne de votre imprimante.
<b>Il n'y a plus de papier dans votre imprimante</b>	Ajoutez du papier.
<b>Du papier est resté coincé dans votre imprimante</b>	Consultez le guide de l'utilisateur de votre imprimante pour savoir comment résoudre les problèmes de bourrage papier.
<b>Votre imprimante a généré un message d'erreur</b>	Consultez le manuel de votre imprimante pour obtenir de plus amples informations sur les messages d'erreur qu'elle génère et savoir comment y remédier.
<b>Votre imprimante n'est pas correctement branchée</b>	Vérifiez le branchement des câbles sur votre imprimante et votre ordinateur.  Utilisez une prise de terre secteur (ou un bloc multiprise). N'oubliez pas d'éteindre votre ordinateur et votre imprimante avant de débrancher ou de rebrancher un câble quel qu'il soit.



<b>Votre imprimante n'est pas alimentée</b>	Branchez votre imprimante dans une prise murale distincte.  Redémarrez votre ordinateur et votre imprimante et essayez de lancer une impression pour déterminer si le problème vient de la prise.
<b>Le câble de votre imprimante est endommagé</b>	Si vous disposez d'un autre câble pour imprimante, utilisez-le pour déterminer si le vôtre fonctionne correctement.
<b>Votre imprimante n'est pas correctement installée sous Windows</b>	Essayez de la réinstaller. Pour de plus amples informations sur l'installation de votre imprimante sous Windows, consultez son manuel.

### Ajout de logiciels et de périphériques matériels

Si vous rencontrez le moindre problème avec un nouveau programme ou composant matériel, veuillez vérifier la documentation qui l'accompagne, ainsi que le site Web de son éditeur ou fabricant. Pour le support, veuillez appeler la ligne d'assistance téléphonique de l'éditeur ou du fabricant. Packard Bell ne peut être tenu responsable des dommages quels qu'ils soient provoqués par l'ajout de composants matériels ou de logiciels.


#### *Logiciels*

Avant d'acheter de nouveaux programmes, vérifiez qu'ils sont compatibles avec votre ordinateur. Chaque logiciel nécessite une configuration minimale, notamment en termes de mémoire et d'espace disque. Ces exigences sont généralement imprimées sur sa boîte ou indiquées sur son site Web.



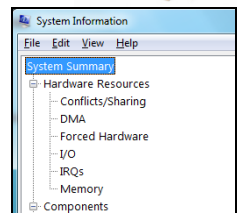
#### 1. Vérifiez les spécifications de votre ordinateur

- Informations système

Cliquez sur **Démarrer**  > **Tous les programmes > Accessoires > Outils système > Informations système**. Sélectionnez un élément et cliquez sur + pour afficher davantage d'options.



**Remarque :** Pour un rapide aperçu des spécifications de votre ordinateur, veuillez lire la description du modèle sur l'emballage de votre ordinateur.




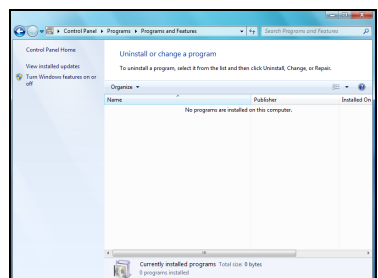
#### 2. Installation d'un programme

Lorsque vous installez un nouveau programme, lisez tout d'abord les instructions d'installation qui l'accompagnent, ses dernières pouvant varier selon le produit.

- Avant d'installer un nouveau programme, assurez-vous que toutes vos applications sont fermées.
- Insérez le CD ou DVD dans le lecteur correspondant. La plupart des CD ou des DVD s'exécutent automatiquement et ouvrent un écran d'installation. Si le disque ne s'exécute pas automatiquement, procédez comme suit :
- Cliquez avec le bouton droit de votre souris sur l'icône du disque et sélectionnez **Explorer**. Cliquez deux fois sur l'icône **Setup** (ou **Install**) et suivez les instructions qui s'affichent.

#### 3. Désinstallation d'un programme

- Cliquez sur **Démarrer**  > **Panneau de configuration > Programmes > Programmes et fonctionnalités**.
- Sélectionnez le programme que vous souhaitez désinstaller.
- Cliquez sur **Désinstaller/Modifier** pour commencer le processus de désinstallation.



## Matériel

Avant d'acheter un nouveau périphérique matériel, vérifiez qu'il est compatible avec votre ordinateur.

1. Vérifiez les spécifications de votre ordinateur (voir *Vérifiez les spécifications de votre ordinateur* en page 49).
2. Composants matériels internes

Vous devez ouvrir votre ordinateur pour pouvoir y installer des composants matériels internes. Pour de meilleurs résultats, il est préférable qu'un prestataire de services agréé se charge de l'installation. Pour de plus amples informations concernant l'extension de la RAM de votre système ou l'optimisation de son processeur, veuillez consulter l'InfoCentre.



**Remarque :** Si vous installez une carte d'extension (PCI ou AGP), veuillez consulter la documentation qui l'accompagne.

3. Périphériques matériels externes

Installer un nouveau périphérique tel qu'une imprimante, un scanner ou un joystick n'a rien de compliqué.

Chaque type de périphérique étant assorti de spécifications d'installation qui lui sont propres, veuillez vérifier la documentation fournie avec le périphérique pour savoir comment l'installer correctement. N'oubliez pas d'éteindre votre ordinateur et le périphérique avant de débrancher ou de rebrancher un câble quel qu'il soit.



**Remarque :** Si vous rencontrez des problèmes lors de l'installation d'un nouveau périphérique matériel, vérifiez tout d'abord le manuel fourni. Si vous rencontrez malgré tout des difficultés, veuillez contacter le fabricant ou le revendeur du périphérique ou vous rendre sur leur site Web pour obtenir une aide supplémentaire et des conseils.

### Réinitialiser votre configuration matérielle

Si vous rencontrez des problèmes avec les pilotes de votre matériel informatique d'origine, vous pouvez restaurer la configuration matérielle pour qu'elle soit exactement comme elle était lorsque l'ordinateur a quitté l'usine.

## RESTAURATION DE VOTRE SYSTÈME

Si les étapes de dépannage proposées (page 37) ne vous ont pas permis de résoudre votre problème, vous pouvez utiliser le programme *Packard Bell Recovery Management*. Ce dernier peut restaurer votre ordinateur au même état que lorsque vous l'avez acheté, une option vous permettant en outre de conserver vos paramètres et données personnelles de sorte que vous puissiez les extraire ultérieurement.

### Pour restaurer votre système

---

1. Créez des disques de restauration dès que possible.

Vous pourrez utiliser ces disques ultérieurement pour restaurer votre système en cas de problèmes matériels et logiciels majeurs. Pour de plus amples instructions, consultez la section '*Création de disques de restauration*' en page 17.

2. Effectuez des corrections mineures.

Si seuls un ou deux composants logiciels ou matériels ne fonctionnent plus correctement, le problème peut être résolu en réinstallant les logiciels ou les pilotes de périphérique. Pour restaurer les logiciels et pilotes préinstallés en usine, consultez la section '*Restauration des logiciels et pilotes préinstallés*' en page 51. Pour de plus amples instructions sur la réinstallation de logiciels et de pilotes non préinstallés, consultez la documentation des produits concernés ou le site Web Support technique.

3. Restaurez un état antérieur de votre système.

Si la réinstallation de logiciels ou de pilotes ne vous est d'aucune aide, le problème peut être résolu en restaurant un état antérieur de votre système, ce dernier fonctionnant alors correctement. Pour de plus amples instructions, consultez la section '*Restauration d'un état antérieur de votre système*' en page 52.

4. Restaurez l'état usine de votre système.

Si aucune des solutions susmentionnées ne résout votre problème et que vous souhaitez restaurer l'état usine de votre système, consultez la section '*Restauration de l'état usine de votre système*' en page 53.

### Restauration des logiciels et pilotes préinstallés

---

Dans le cadre du dépannage de votre système, il peut être nécessaire de réinstaller les logiciels et pilotes de périphérique préinstallés en usine sur votre ordinateur. Vous pouvez les restaurer au moyen de votre disque dur ou des disques de sauvegarde que vous avez créés.

- Nouveaux logiciels - Si vous devez restaurer des logiciels non préinstallés sur votre ordinateur, conformez-vous aux instructions d'installation de ces derniers.
- Nouveaux pilotes de périphérique - Si vous devez restaurer des pilotes de périphérique non préinstallés sur votre ordinateur, conformez-vous aux instructions d'installation fournies avec les périphériques correspondants.

#### Pour restaurer des logiciels et pilotes préinstallés :

1. Cliquez sur **Démarrer**  > **Tous les programmes** > **Packard Bell** et **Packard Bell Recovery Management**. Le programme *Packard Bell Recovery Management* s'ouvre.

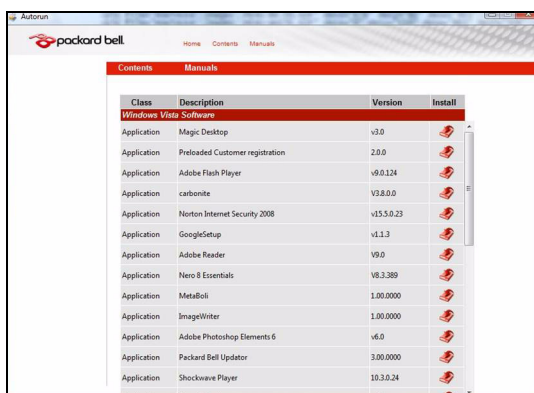
- OU -

Si vous voulez utiliser votre disque de restauration de pilotes et d'applications, insérez-le dans le lecteur approprié, ouvrez le menu principal *Packard Bell Application Recovery* (Restauration d'applications Packard Bell) et passez à l'étape 3.

2. Cliquez sur l'onglet **Restore** (Restaurer) puis sur **Reinstall applications/drivers** (Réinstaller des applications/pilotes). Le menu principal *Packard Bell Application Recovery* (Restauration d'applications Packard Bell) s'ouvre.



3. Cliquez sur **Contents** (Contenu). Une liste de logiciels et de pilotes de périphérique s'affiche.



4. Cliquez sur l'icône d'**installation** de l'élément que vous voulez installer et suivez les invites qui s'affichent pour finaliser l'installation. Répétez cette étape pour chaque élément que vous voulez réinstaller.

## Restauration d'un état antérieur de votre système

L'utilitaire Restauration du système de Microsoft prend régulièrement des 'clichés' de vos paramètres système et les enregistre en tant que points de restauration. Dans la plupart des cas, lorsque des problèmes logiciels difficilement récupérables se produisent, vous pouvez appliquer l'un de ces points de restauration de sorte que votre système soit de nouveau opérationnel.

Windows crée automatiquement un point de restauration supplémentaire chaque jour, mais également chaque fois que vous installez des logiciels ou des pilotes de périphérique.



**Aide :** Pour de plus amples informations sur l'utilisation de l'utilitaire Restauration du système de Microsoft, cliquez sur **Démarrer** et **Aide et support**. Saisissez Restauration du système Windows dans le champ Rechercher et appuyez sur la touche **Entrée** de votre clavier.


### Pour appliquer un point de restauration :

1. Cliquez sur **Démarrer** > **Panneau de configuration** > **Centre d'action**, puis **Recovery**.
2. Cliquez sur **Ouverture de Restauration du système**, puis sur **Suivant**.

3. Cliquez sur le point de restauration de votre choix, sur **Suivant** puis sur **Terminer**. Un message de confirmation s'affiche.
4. Cliquez sur **Oui**. Votre système est restauré au moyen du point de restauration spécifié. Cette procédure peut prendre plusieurs minutes et redémarrer votre ordinateur.

## Restauration de l'état usine de votre système


Si votre ordinateur rencontre des problèmes qui ne peuvent pas être résolus par d'autres méthodes, il peut être nécessaire de tout réinstaller pour restaurer l'état usine de votre système. Vous pouvez effectuer la réinstallation au moyen de votre disque dur ou des disques de restauration que vous avez créés.


 **Attention : La restauration complète supprime tout le contenu de votre disque dur et réinstalle Windows et tous les logiciels et pilotes préinstallés sur votre système. Si vous pouvez accéder aux fichiers importants stockés sur votre disque dur, sauvegardez-les maintenant.**

- Si vous pouvez exécuter Windows malgré le problème rencontré, consultez la section '*Restauration depuis Windows*' ci-dessous.
- Si vous ne pouvez pas exécuter Windows mais que votre disque dur d'origine est toujours opérationnel, consultez la section '*Restauration depuis votre disque dur au démarrage*' en page 53.
- Si vous ne pouvez pas exécuter Windows et que votre disque dur d'origine a été entièrement reformaté ou que vous avez installé un disque dur de rechange, consultez la section '*Restauration depuis vos disques de restauration*' en page 54.

### Restauration depuis Windows

Pour réinstaller Windows et tous les logiciels et pilotes préinstallés :

1. Cliquez sur **Démarrer**  > **Tous les programmes** > **Packard Bell** et **Packard Bell Recovery Management**. Le programme *Packard Bell Recovery Management* s'ouvre.
2. Cliquez sur l'onglet **Restore** (Restaurer) puis sur **Restore system to factory default** (Restaurer la configuration usine par défaut du système). La boîte de dialogue *Confirm Restoration* (Confirmer la restauration) s'ouvre.
3. Cliquez sur **Yes** (Oui) puis sur **Start** (Démarrer). Une boîte de dialogue contenant des informations sur le disque dur sur lequel le système d'exploitation sera restauré s'affiche.

 **Attention : Si vous poursuivez la restauration, tous les fichiers hébergés sur votre disque dur seront effacés.**

4. Cliquez sur **OK**. Le processus de restauration commence par redémarrer votre ordinateur puis copie les fichiers sur votre disque dur. Ce processus peut prendre un certain temps, sa progression étant indiquée dans l'écran du programme Packard Bell Recovery Management.


Une fois la restauration terminée, une boîte de dialogue proposant de redémarrer votre ordinateur s'affiche.

5. Cliquez sur **OK**. Votre ordinateur redémarre.
6. Suivez les invites qui s'affichent pour configurer votre système pour la première fois.

### Restauration depuis votre disque dur au démarrage

Pour réinstaller Windows et tous les logiciels et pilotes préinstallés :

1. Allumez votre ordinateur et appuyez sur la touche **Alt+F10** de votre clavier lors de son démarrage. Le programme *Packard Bell Recovery Management* s'ouvre.
2. Cliquez sur **Restore system from factory default** (Restaurer la configuration usine par défaut du système).

 **Attention : Si vous poursuivez la restauration, tous les fichiers hébergés sur votre disque dur seront effacés.**

3. Cliquez sur **Next** (Suivant) pour continuer. Le contenu d'origine chargé en usine de votre disque dur est restauré. Cela prendra quelques minutes.

### Restauration depuis vos disques de restauration

Pour réinstaller Windows et tous les logiciels et pilotes préinstallés :

1. Allumez votre ordinateur, insérez le premier disque de restauration système dans votre lecteur de disques optiques et redémarrez votre ordinateur.



**Attention : Si vous poursuivez la restauration, tous les fichiers hébergés sur votre disque dur seront effacés.**

2. Au démarrage de votre ordinateur, appuyez sur la touche **F12** de votre clavier pour accéder au menu Boot du Setup du BIOS. Ce dernier vous permet de sélectionner le périphérique d'amorçage de votre système (le disque dur ou un disque optique, par exemple).
3. Utilisez les touches fléchées pour sélectionner **CDROM/DVD** puis appuyez sur la touche **Entrée** de votre clavier. Windows installe le contenu du disque de restauration inséré.
4. À l'invite, insérez le deuxième disque de restauration puis suivez les invites qui s'affichent pour finaliser la restauration.

# NORMES

## **CE EXIGENCES DE CONFORMITÉ**

Les produits sur lesquels est apposé le logo CE sont conformes aux directives 2004/108/EC et 2006/95/EC du Conseil de la Commission européenne qui portent respectivement sur la compatibilité électromagnétique et les basses tensions.

Les produits qui respectent ces directives sont obligatoirement conformes aux standards européens suivants :

EN55022 : Interférences radioélectriques.

EN55024 : Caractéristiques d'immunité.

EN61000-3-2 : Limitation des émissions de courant harmonique.

EN61000-3-3 : Limitation des fluctuations de courant et des oscillations des systèmes d'alimentation basses tensions.

EN60950-1 : Sécurité. Si votre ordinateur intègre une carte réseau de télécommunication, son connecteur d'entrée/sortie est de type TNV-3 (Telecommunication Network Voltage).

Avis aux utilisateurs d'ordinateurs équipés de contrôleurs sans fil et de modems câblés :

Packard Bell déclare par la présente que les périphériques sans fil fournis avec cet ordinateur comprennent un émetteur radio basse puissance conforme aux exigences de base et autres dispositions applicables de la directive 1999/05/EC de R&TTE en termes de basses tensions, de compatibilité électromagnétique et d'interférences radioélectriques.

Ce produit doit être utilisé conformément aux réglementations et contraintes en vigueur dans le pays d'utilisation. Pour de plus amples informations, contactez le bureau local implanté dans le pays d'utilisation.

## **Liste de pays concernés**

Les pays membres de l'UE en mars 2009 sont : Allemagne, Autriche, Belgique, Bulgarie, Chypre, Danemark, Grèce, Espagne, Estonie, France, Finlande, Hongrie, Irlande, Italie, Lettonie, Lituanie, Luxembourg, Malte, Pays Bas, Pologne, Portugal, République Tchèque, Roumanie, Royaume Uni, Slovaquie, Slovénie et Suède.

## **MODIFICATIONS APPORTÉES AU PRODUIT**

### **Homologation CE**

Packard Bell ne peut être tenu responsable des modifications non autorisées apportées par l'utilisateur et des conséquences qui en découlent pouvant endiguer la conformité du produit au standard CE.

### **Interférences radioélectriques**

Le fabricant décline toute responsabilité en cas d'interférences radioélectriques ou TV résultant de modifications non autorisées apportées au produit.

## **BRANCHEMENTS ET MISE À LA TERRE DISTANTE**

### **PELV (Protected Extra Low Voltage)**

Pour assurer l'intégrité des tensions extra-basses de ce produit, ne raccordez aux ports externes de ce dernier que des équipements pourvus de circuits électriques protégés.

### **SELV (Safety Extra Low Voltage)**

Toutes les entrées et sorties de ce produit sont de type SELV (Safety Extra Low Voltage).

### **Mise à la terre distante**

Pour éviter les décharges électriques, branchez tous les ordinateurs et équipements locaux (bureaux individuels) au même circuit électrique du câblage du bâtiment. En cas de doute, vérifiez le câblage du bâtiment pour éviter toute mise à la terre distante.

### **Source d'alimentation**

Ne connectez cet équipement qu'à une source d'alimentation conforme aux législations sur le câblage électrique en vigueur dans votre pays. Au Royaume-Uni, il s'agit de la norme IEE.

## **ALIMENTATION ET CÂBLES**

### **Alimentation**

Tous les connecteurs d'entrée/sortie (le cas échéant) de l'alimentation renferment des tensions dangereuses.

Vous devez débrancher le cordon d'alimentation pour couper l'alimentation de l'appareil. Il est donc impératif que la prise de courant soit située tout près de l'équipement et qu'elle soit facilement accessible.



Valeur nominale en entrée : Regardez l'étiquette de valeur nominale sur le dessous de l'ordinateur et assurez-vous que votre adaptateur secteur est conforme à la valeur nominale spécifiée. Vous ne devez en aucun cas tenter de démonter le bloc d'alimentation. Il ne contient aucune pièce que vous pouvez remplacer. Il renferme en outre des tensions dangereuses qui risquent de vous blesser.

Tout bloc d'alimentation défectueux doit être retourné au revendeur.

### **Câbles d'alimentation et prise**

Ce produit nécessite un cordon d'alimentation et une prise à trois fils mis à la terre. La prise ne peut s'insérer que dans une prise secteur mise à la terre. Assurez-vous que la prise secteur est correctement mise à la terre avant d'insérer la prise. N'insérez pas la prise dans une prise secteur non mise à la terre. Contactez votre électricien pour plus de détails. Contactez votre électricien pour des détails.

Cet équipement nécessite un cordon d'alimentation trifilaire mis à la terre. Sa longueur ne doit pas excéder 2,5 mètres. Pour limiter les risques d'électrocution, ne retirez pas le contact de terre du cordon d'alimentation. Remplacez le cordon d'alimentation s'il est endommagé. Contactez votre revendeur pour le remplacer par un cordon identique. En Europe, la fiche doit supporter 250 Vca, 10 A minimum. La fiche doit comporter une mention indiquant qu'elle est homologuée par un organisme international. En outre, le cordon doit pouvoir s'utiliser dans le pays de l'utilisateur final. Si vous ne savez pas quel type de cordon utiliser dans votre pays, contactez votre revendeur ou les autorités compétentes.

### **Câbles**

Pour les câbles non fournis dans l'emballage du produit :

Les performances EMC du système ne sont garanties que si des blindages efficaces sont utilisés au niveau des câbles et des interfaces.

Il est nécessaire d'utiliser des câbles d'interface blindés pour les périphériques USB, les périphériques IEEE1394, les périphériques série, les imprimantes, les périphériques de jeu, les périphériques audio/vidéo analogiques ou numériques, les périphériques réseau Ethernet, les périphériques PS2, les téléviseurs ou les antennes FM et généralement toutes les interfaces des câbles haut débit.

N'utilisez que des câbles de communication homologués UL n°26AWG ou plus larges.

Seuls les câbles réseau Ethernet ou modem RTC peuvent excéder 3 mètres de long.

Packard Bell vous recommande d'ajouter un clip en ferrite autour de chaque câble utilisé pour brancher votre ordinateur Packard Bell sur un périphérique matériel non fourni avec votre ordinateur.

- Référence du clip en ferrite : 28A-2029 de Steward (deux boucles)

Pour l'Ethernet, n'utilisez que des câbles blindés FTP (cat.  $\geq$  5).

Lors de la certification du produit, Packard Bell a utilisé des câbles de qualité suivante :

- Câbles certifiés USB2.0 Hama 46778
- Câble FireWire blindé IEEE1394 Hama 50011
- Câbles audio/vidéo blindés RCA-RCA Thomson KHC001M, KHC012M, KHC028M
- Câbles audio blindés avec connecteurs jack stéréo Hama 43330H, 42714H
- Câbles Ethernet blindés de catégorie 5 Hama 50030

### **RETRAIT ET REMISE EN PLACE DU CAPOT DU CHÂSSIS**

Avant de retirer le capot du châssis pour assurer la maintenance de l'équipement ou le modifier, vous devez débrancher le cordon d'alimentation et le câble du modem.

#### **Attention : Certains composants dans l'ordinateur peuvent chauffer en cas d'utilisation prolongée.**

Lorsque vous avez terminé, vous devez refermer le châssis avant de brancher l'équipement et de le mettre sous tension.

### **AVIS SUR LA COMPATIBILITÉ LASER**

Les périphériques optiques ont été testés et certifiés conformes au standard IEC60825-1 de la commission internationale électrotechnique, ainsi qu'aux normes européennes EN60825-1 ciblant les produits laser de classe 1.

Les produits laser de classe 1 ne sont pas considérés comme dangereux. Les périphériques optiques sont conçus de telle sorte que les utilisateurs ne peuvent être soumis au rayon laser au-delà d'un niveau de classe 1 lorsqu'ils fonctionnent normalement ou qu'ils font l'objet d'opérations de maintenance autorisées.

Les périphériques optiques installés sur votre ordinateur ne sont conçus que pour être utilisés en tant que composants de ce type de produit électronique et ne répondent donc pas aux exigences des standards Sec. 1040.10 et Sec. 1040.11 du Code of Federal Regulation pour TOUS les produits laser.

S'exposer aux rayons laser étant extrêmement dangereux, vous ne devez en aucun cas tenter de démonter le périphérique laser.

### **EMBALLAGE**

L'emballage de ce produit est conforme aux exigences de la directive environnementale européenne 94/62/EC du 20 décembre 1994 et correspond au décret 98-638 de la législation française du 20 juillet 1998.



# ENVIRONNEMENT

## L'ENGAGEMENT DE PACKARD BELL EN FAVEUR DE LA PROTECTION DE L'ENVIRONNEMENT

L'environnement est au cœur de nos produits.

Packard Bell s'est fixé pour mission de limiter l'impact de ses produits sur l'environnement, et ce tout au long de leur cycle de vie.

Dès la phase de conception, forts de notre politique d'approvisionnement extrêmement stricte, nous accordons toute notre attention aux composants électroniques afin de limiter leur teneur en métaux lourds tels que le plomb, le cadmium, le chrome, le mercure, etc. Nous demandons aux fournisseurs de respecter toutes les réglementations en vigueur, quel que soit le composant qu'il fournisse, et ce pour tous nos produits.

Concernant les produits en fin de vie, des mesures ont été prises pour anticiper et faciliter le recyclage de tous nos produits. Ainsi, tous les éléments en plastique pesant plus de 25 grammes utilisés dans les produits Packard Bell sont étiquetés ISO 11469. Cette étiquette permet une identification rapide du matériau et facilite sa valorisation. De même, les ordinateurs de bureau sont conçus pour être aisément démontés, les vis étant remplacées par des clips.

## PARTENARIAT ENERGY STAR®



**Remarque :** Cette section ne s'applique qu'aux systèmes avec un autocollant Energy Star®.

Packard Bell est un partenaire officiel du programme Energy Star®.

Energy Star® a été introduit par l'agence américaine de protection de l'environnement en 1992 en tant que programme de certification volontaire conçu pour promouvoir les produits écoénergétiques et réduire du même coup les émissions de dioxyde de carbone. En rejoignant ce programme, Packard Bell vous permet non seulement de réduire votre facture d'électricité, mais limite également la pollution atmosphérique et protège l'environnement terrestre au profit des générations futures.

Packard Bell confirme que tous ses moniteurs sont conformes aux directives du standard Energy Star® en matière d'économie.

Vous trouverez de plus amples informations sur Energy Star® sur le site Web Energy Star® : [www.energystar.gov](http://www.energystar.gov).



## MISE AU REBUT DU PRODUIT

Conformément aux exigences de la directive 2002/96/EC, connue sous le nom de directive DEEE (Déchets d'Équipements Électriques et Électroniques), les produits électriques et électroniques usagés doivent être détruits séparément des ordures ménagères normales afin de promouvoir la réutilisation, le recyclage et d'autres formes de récupération, ainsi que de limiter la quantité de déchets devant être éliminés et de réduire du même coup les décharges et incinérations. Le logo représentant une poubelle barrée d'une croix apposé sur ces produits indique qu'ils doivent être triés séparément en vue d'être détruits. Sont concernés tous les produits Packard Bell et accessoires, notamment les claviers, souris, haut-parleurs, télécommandes, etc. Lorsque vous devez vous débarrasser de tels produits, assurez-vous qu'ils sont correctement recyclés en vous renseignant auprès des autorités locales ou en retournant votre ancien équipement à votre revendeur si vous voulez le remplacer. Pour de plus amples informations, visitez le site [www.packardbell.com/recycling](http://www.packardbell.com/recycling).



## Destruction des batteries (lorsqu'applicable)

Avant de vous débarrasser de votre équipement, assurez-vous d'avoir retiré toute batterie dont il pourrait être équipé. La législation européenne stipule que les batteries doivent être collectées pour être détruites séparément des ordures ménagères. Ne jetez pas vos batteries usagées à la poubelle. Débarrassez-vous de vos batteries usagées conformément au programme de collecte des batteries en vigueur dans votre région (le cas échéant) ou contactez votre distributeur ou les autorités locales pour connaître les infrastructures disponibles. Vos efforts permettront non seulement de collecter, de recycler et de détruire les batteries usagées en toute sécurité, mais également de protéger l'environnement et de limiter les atteintes à la santé publique.



**Attention : Risque d'explosion si la batterie est remplacée par une batterie de type inapproprié. mise au rebut des batteries usagées conformément aux instructions.**

## Recommandation sur le mercure

Pour les produits électroniques contenant un moniteur ou affichage cathodique/LCD à rétroéclairage non-DEL : Les lampes à l'intérieur de ce produit contiennent du mercure et doivent être recyclées ou mises au rebut selon les lois locales, de l'état ou fédérales. Pour plus d'informations, contactez l'alliance des industries électroniques à [www.eiae.org](http://www.eiae.org). Pour des informations de mise au rebut spécifiques aux lampes, visitez [www.lamprecycle.org](http://www.lamprecycle.org).



# ACCORD DE LICENCE



**Remarque :** La plupart des applications sont déjà préinstallées sur votre ordinateur Packard Bell. Elles sont immédiatement utilisables ou configurables. Certains programmes nécessitent cependant un CD ou DVD pour pouvoir s'exécuter. Vous trouverez ces disques dans l'emballage de votre ordinateur.

Accord de Licence Packard Bell (produits sur CD et/ou DVD). Cette copie constitue la preuve que vous disposez d'une licence. Veuillez en prendre le plus grand soin.

## Important !

### Lisez attentivement ce qui suit avant d'installer les logiciels.

Cet Accord de Licence vous concerne. Il s'agit d'un accord légal entre vous (personne physique ou morale) et Packard Bell. Si vous déballez le(s) logiciel(s), vous acceptez les termes de cet Accord. Si vous ne les acceptez pas, veuillez retourner dans les plus brefs délais l'intégralité de votre ordinateur, le(s) logiciel(s) dans son (leur) emballage d'origine scellé, le cas échéant, accompagné(s) de tous les éléments fournis (y compris la documentation papier ou tout autre emballage), au magasin dans lequel vous l'avez acheté afin d'être intégralement remboursé.

## LICENCE LOGICIELLE PACKARD BELL

### 1. Octroi de licence

Cet Accord de Licence Packard Bell (la 'Licence') vous octroie le droit d'utiliser une copie de la version spécifiée du LOGICIEL Packard Bell susmentionné (qui peut inclure au moins un CD ou DVD-ROM) sur n'importe quel ordinateur, sous réserve que le LOGICIEL ne soit utilisé que sur un seul et même ordinateur. Par contre, si vous disposez de Licences multiples pour le LOGICIEL, vous pouvez utiliser simultanément autant de copies du LOGICIEL que vous avez de Licences. Le LOGICIEL est considéré comme 'utilisé' lorsqu'il est chargé dans la mémoire vive (la RAM) ou permanente de l'ordinateur (par exemple, le disque dur, le lecteur de CD et/ou de DVD ou toute autre unité de stockage). En revanche, une copie installée sur un serveur réseau dans l'unique but de distribuer le logiciel sur d'autres ordinateurs n'est pas considérée comme 'utilisée'. Si le nombre d'utilisateurs du LOGICIEL s'avère supérieur au nombre de Licences applicables, vous devez disposer d'un mécanisme ou d'une procédure intelligente afin que le nombre d'utilisateurs concomitants du LOGICIEL n'excède pas le nombre de Licences. Une fois le LOGICIEL définitivement installé sur le disque dur ou le périphérique de stockage d'un ordinateur (autre qu'un serveur réseau), toute personne qui se servira de cet ordinateur pendant plus de 80% de son temps de fonctionnement pourra également utiliser le LOGICIEL sur un ordinateur portable ou domestique.

### 2. Copyright

Le LOGICIEL est la propriété de Packard Bell ou de ses fournisseurs et il est protégé par les lois américaines et les traités internationaux en matière de droits d'auteur. Par conséquent, vous devez traiter le LOGICIEL comme tout autre produit protégé par copyright (tel un livre ou une cassette audio), excepté que vous pouvez transférer le contenu du CD et/ou du DVD du LOGICIEL sur un disque dur, sous réserve que vous ne gardiez l'original qu'à des fins de sauvegarde et d'archivage. Vous ne devez en aucun cas copier le CD et/ou le DVD du LOGICIEL ou la documentation papier qui l'accompagne.

### 3. Autres restrictions

Vous ne pouvez en aucun cas louer le LOGICIEL. Cependant, vous pouvez transférer définitivement le LOGICIEL et la documentation papier qui l'accompagne, sous réserve que vous n'en gardiez aucune copie et que le destinataire accepte les termes de cet Accord. Vous ne devez pas effectuer l'ingénierie inverse du LOGICIEL, le décompiler ou le désassembler. Lors d'un transfert, vous devez joindre au LOGICIEL sa toute dernière mise à jour et toutes les versions précédentes.

## INFORMATIONS SUR LES LICENCES DE LOGICIELS TIERS OU LOGICIELS LIBRES

Les logiciels préchargés, embarqués ou autrement distribués avec les produits fournis par Packard Bell ne contiennent pas de programmes libres ou tiers (les «logiciels libres»), lesquels sont fournis conformément aux conditions de la licence publique générale GNU (la «GPL»). Les logiciels libres sont signalés en tant que tels. La copie, la diffusion et/ou la modification des logiciels libres sont soumises aux conditions de la GPL.

Les logiciels libres sont distribués dans l'espoir qu'ils seront utiles mais SANS AUCUNE GARANTIE, pas même la garantie implicite de VALEUR MARCHANDE ou d'ADÉQUATION À UN USAGE SPÉCIFIQUE. Les dispositions de la licence publique générale GNU s'appliquent systématiquement. Vous pouvez vous connecter au site <http://www.gnu.org> pour obtenir une copie de la GPL ou écrire à Free Software Foundation, Inc. et en demander une copie. Free Software Foundation, Inc. est basé à l'adresse suivante: 59 Temple Place - Suite 330, Boston, MA, 02111-1307, États-Unis.

Pendant une période de trois (3) ans à compter de la réception de ces logiciels, vous pouvez obtenir une copie complète lisible par machine du code source des logiciels libres, conformément aux conditions de la GPL, sans frais, excepté les coûts des supports, d'expédition et de manutention, en nous adressant une demande écrite.

Contactez-nous si vous avez d'autres questions. Notre adresse postale est Acer Inc, 8F, 88, Sec. 1, Hsin Tai Wu Rd., Hsichih, Taipei Hsien 221, Taiwan.

# INDEX

## A

Antenne .....	12
Arrêt .....	14
Assistance à distance de Windows .....	36
Avertissement concernant l'épilepsie .....	5

## B

Batteries .....	57
Destruction des batteries .....	57
BIOS .....	39
Blu-ray .....	10
Bureau d'assistance .....	27

## C

Câbles .....	4, 55
Carte mémoire .....	9
CD audio .....	20, 45
Clavier .....	6, 7, 43
Codec .....	22
Composants matériels internes .....	39
Configuration requise .....	49
Connecteurs .....	11
Connexions réseau .....	23
Consignes de sécurité .....	4
Contrôles du volume .....	8
Contrôle des comptes d'utilisateurs .....	36
Cordons d'alimentation .....	4

## D

DD (disque dur)	
Espace disponible .....	27
Gestion .....	28
Défragmenteur de disque .....	27
Dépannage .....	27
Affichage .....	44
Clavier et souris .....	43
Imprimante .....	48
Internet .....	45
Les cinq cas les plus fréquents .....	37
Son .....	44
Dernière bonne configuration connue .....	30, 40
Désinstallation de matériel .....	10
Diagnostic et réparation .....	37
Documentation	
InfoCentre de Packard Bell .....	9, 19
Site Web de Packard Bell .....	26
DSL .....	23, 47

## E

Économiseur d'écran .....	38
Écran LCD .....	44
E-mail .....	48
Environnement de l'ordinateur .....	4
eSATA .....	12
Exécution automatique .....	21

## F

Fichiers multimédia .....	20
FireWire .....	12

## G

Garantie .....	15, 39
Gestionnaire de périphériques .....	42
Gestionnaire des tâches .....	42
Google Desktop .....	26
Guide électronique des programmes .....	21

## H

Haut-parleurs .....	8
HDMI .....	12

## I

IEEE 1394 .....	12
Imprimante .....	48
InfoCentre .....	7, 11, 23
InfoCentre de Packard Bell .....	3, 9, 19, 50
Interférences .....	44, 55
Internet	
Connexion .....	22
Pare-feu .....	32, 35
Internet Explorer .....	25

## L

L'informatique en toute sécurité .....	27
Lecteur de cartes mémoire .....	9, 12
Lecteurs .....	9
Lecteur de cartes .....	9
Lecteurs optiques .....	10
Lecteurs optiques .....	10
Logiciel espion .....	31
Logiciels	
Accord de licence .....	58
Suppression de logiciels .....	28

## M

Maintenance	
-------------	--

Gestion du disque dur .....	28
Outils système .....	28
Recovery Backup Creator .....	17
Recovery Management .....	17
Mémoire .....	15
Micro .....	12
Mise à jour .....	
Antispyware .....	30
Antivirus .....	30
Mises à jour automatiques Windows .....	31, 35
Mise à niveau .....	
Garantie .....	15
Recyclage .....	15
Stockage .....	15
Mise sous/hors tension .....	13
Mode sans ?hec .....	40
Mode suspension .....	38
Modem .....	22, 23
Modem autocomposeur .....	46
Modem câble .....	47
Modes d?conomie d?nergie .....	14
Moniteur .....	38, 44
<b><u>N</u></b>	
Navigateur .....	25
Nettoyage de disque .....	27
Nettoyage de l'ordinateur .....	4
Normes .....	55, 57
<b><u>O</u></b>	
Outils système .....	
Défragmenteur de disque .....	27
Nettoyage de disque .....	27
Vérification des erreurs .....	27
<b><u>P</u></b>	
P?iph?iques de contr?e .....	
Clavier .....	6
Souris .....	6
Packard Bell Recovery Backup Creator .....	17
Packard Bell Recovery Management .....	17, 51
Packard Bell Updator .....	19
Pare-feu .....	32, 35
Pavé tactile .....	43
Périphériques amovibles .....	10
Périphériques de commande .....	
Clavier .....	6, 7, 43
Pavé tactile .....	43
Souris .....	43
Périphériques matériels externes .....	50

Périphériques sans fil .....	6
Points de restauration .....	30
Port DVI .....	12
Port VGA .....	12
Ports audio .....	12
PowerDVD .....	21
Précautions d'ordre sanitaire .....	5
Programme malveillant .....	31
Protection contre les copies .....	45
PS/2 .....	11

## **R**

Récepteur infrarouge .....	9, 13
Recovery Backup Creator .....	17
Recovery Management .....	17
Restauration .....	
Restauration du système .....	29
Restauration du système .....	29, 42
Retrait de matériel .....	10

## **S**

Sauvegardes .....	15
Sécurité .....	
Antivirus .....	32
Centre d'action Windows .....	30
Centre de sécurité Windows .....	34
Mises à jour .....	30, 35
Site Web de Packard Bell .....	26
Sortie de ligne .....	12
Sortie TV .....	12
Souris .....	6, 43
Stockage .....	15
Support .....	
Assistant de dépannage en ligne .....	37
InfoCentre de Packard Bell .....	19
Site Web de Packard Bell .....	26
Suppression de logiciels .....	28
S-Video .....	12

## **T**

Téléchargement .....	22
Télécommande .....	9
Récepteur .....	13
Tuner TV .....	12, 20

## **U**

USB .....	12
Utilitaire Restauration du système de Windows .....	29

## **V**

Vérification des erreurs .....	27
--------------------------------	----

## **W**

WiFi.....	23
Windows	
Centre d'action Windows.....	30
Centre de sécurité Windows .....	34

Lecteur Windows Media .....	20
Mises à jour automatiques Windows.....	31, 35
Utilisation de Windows .....	16
Windows Media Center .....	9, 20, 21