



## **Imprimante Tout en un 1200 Series**

---

**Guide de l'utilisateur**



## Edition: February 2006

**The following paragraph does not apply to any country where such provisions are inconsistent with local law:** LEXMARK INTERNATIONAL, INC., PROVIDES THIS PUBLICATION "AS IS" WITHOUT WARRANTY OF ANY KIND, EITHER EXPRESS OR IMPLIED, INCLUDING, BUT NOT LIMITED TO, THE IMPLIED WARRANTIES OF MERCHANTABILITY OR FITNESS FOR A PARTICULAR PURPOSE. Some states do not allow disclaimer of express or implied warranties in certain transactions; therefore, this statement may not apply to you.

This publication could include technical inaccuracies or typographical errors. Changes are periodically made to the information herein; these changes will be incorporated in later editions. Improvements or changes in the products or the programs described may be made at any time.

Comments about this publication may be addressed to Lexmark International, Inc., Department F95/032-2, 740 West New Circle Road, Lexington, Kentucky 40550, U.S.A. In the United Kingdom and Eire, send to Lexmark International Ltd., Marketing and Services Department, Westhorpe House, Westhorpe, Marlow Bucks SL7 3RQ. Lexmark may use or distribute any of the information you supply in any way it believes appropriate without incurring any obligation to you. To obtain additional copies of publications related to this product, visit the Lexmark Web site at [www.lexmark.com](http://www.lexmark.com).

References in this publication to products, programs, or services do not imply that the manufacturer intends to make these available in all countries in which it operates. Any reference to a product, program, or service is not intended to state or imply that only that product, program, or service may be used. Any functionally equivalent product, program, or service that does not infringe any existing intellectual property right may be used instead. Evaluation and verification of operation in conjunction with other products, programs, or services, except those expressly designated by the manufacturer, are the user's responsibility.

© 2006 Lexmark International, Inc.

All rights reserved.

### UNITED STATES GOVERNMENT RIGHTS

This software and any accompanying documentation provided under this agreement are commercial computer software and documentation developed exclusively at private expense.

## Consignes de sécurité

- Utilisez uniquement l'unité et le cordon d'alimentation fournis avec ce produit ou l'unité et le cordon d'alimentation de remplacement autorisés par le fabricant.
- Connectez le cordon d'alimentation à une prise électrique proche du produit et facile d'accès.  
**ATTENTION :** N'installez pas ce produit, ne procédez à aucun branchement (cordon d'alimentation, téléphone, etc.) et n'utilisez pas la fonction de télécopie en cas d'orage.
- Pour toutes interventions ou réparations autres que celles décrites dans les instructions relatives au fonctionnement, adressez-vous à un technicien qualifié.
- Ce produit a été conçu, testé et approuvé pour répondre à des normes de sécurité globales strictes avec l'utilisation de composants Lexmark spécifiques. Les fonctions de sécurité de certains composants peuvent ne pas être évidentes. Lexmark n'est pas responsable de l'utilisation d'autres pièces de rechange.

# Table des matières

## Recherche d'informations complémentaires ..... 4

## Présentation de l'imprimante Tout en un..... 4

Utilisation de l'imprimante Tout en un ..... 4

Présentation des composants de  
l'imprimante ..... 4

Utilisation du panneau de commandes ..... 5

## Présentation du logiciel..... 5

Utilisation du Centre Tout en un Lexmark..... 5

Utilisation de l'écran Propriétés d'impression ..... 7

Utilisation du Centre de solution Lexmark..... 8

Utilisation du Programme d'édition de photos  
de Lexmark ..... 9

## Utilisation de l'imprimante Tout en un..... 9

Impression ..... 9

Numérisation ..... 11

Copie..... 12

Envoi de télécopies ..... 12

Création de projets amusants ..... 13

Remplacement des cartouches d'encre..... 13

## Dépannage..... 14

Liste de contrôle de dépannage ..... 14

Dépannage lié à l'installation ..... 14

Dépannage relatif à l'impression ..... 15

Dépannage relatif à la numérisation,  
la copie ou l'envoi de télécopies..... 16

Désinstallation et réinstallation du logiciel ..... 17

Autres sources d'aide ..... 17

## Avis ..... 17

# Recherche d'informations complémentaires

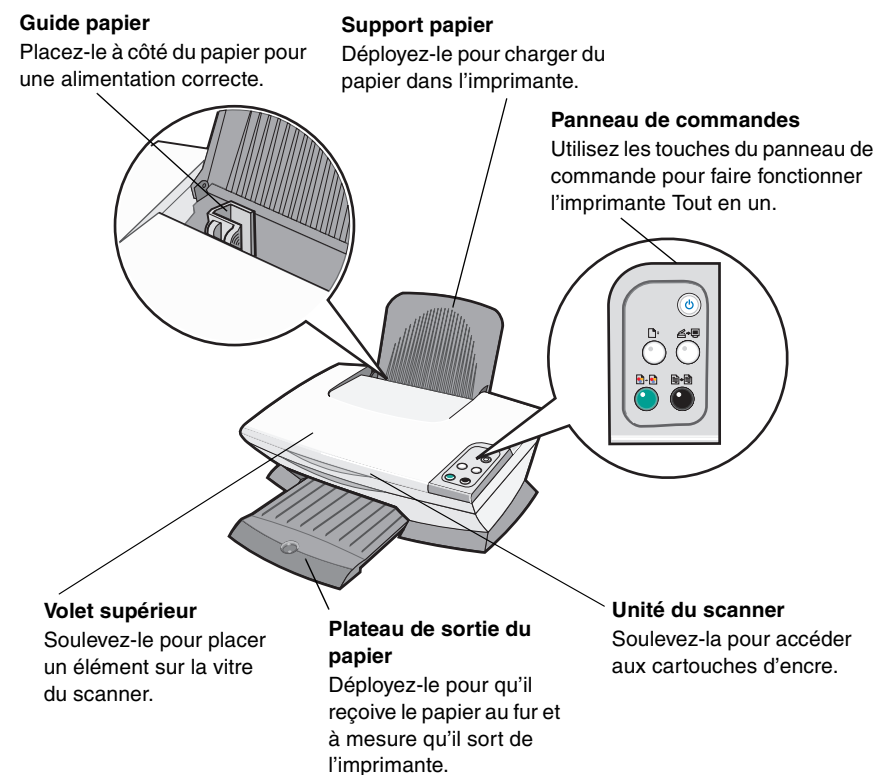
Ressource	Description
Feuille d'installation	Instructions concernant l'installation de l'imprimante et du logiciel et informations relatives au dépannage de l'installation.
CD	<ul style="list-style-type: none"> <li>Logiciel de l'imprimante Tout en un, comprenant :               <ul style="list-style-type: none"> <li>Centre Tout en un Lexmark</li> <li>Programme d'édition de photos de Lexmark</li> <li>Propriétés d'impression</li> <li>Centre de solution Lexmark</li> </ul> </li> <li>Pilotes de l'imprimante Tout en un</li> <li>Guide de l'utilisateur en ligne pour des informations de base sur l'utilisation de l'imprimante</li> <li>Fichier Lisez-moi</li> </ul> <p>Ce fichier contient des informations de dernière minute concernant les modifications techniques apportées à l'imprimante Tout en un. Pour accéder au fichier Lisez-moi après avoir installé le logiciel de l'imprimante Tout en un, cliquez sur <b>Démarrer</b> → <b>Programmes</b> → <b>Nom du produit</b> → <b>Lisez-moi</b>.</p>
Site Web de Lexmark	<p><a href="http://support.lexmark.com">http://support.lexmark.com</a></p> <p>Informations sur :</p> <ul style="list-style-type: none"> <li><b>Mises à jour</b> — (informations de mise à jour du logiciel)</li> <li><b>Assistance clientèle</b> — (contacts, état des commandes, garantie)</li> <li><b>Téléchargements</b> — (pilotes)</li> <li><b>Solutions</b> — (conseils et astuces de dépannage)</li> <li><b>Références</b> — (documentation et spécifications relatives au produit).</li> </ul>

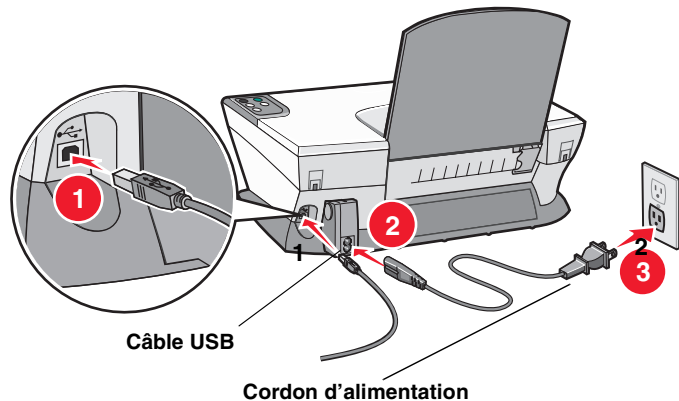
# Présentation de l'imprimante Tout en un

## Utilisation de l'imprimante Tout en un

Si vous n'avez pas encore effectué ces opérations, suivez les étapes de la *Feuille d'installation* pour procéder à l'installation matérielle et logicielle. En cas de problème lors de la procédure d'installation, reportez-vous à la section « Dépannage lié à l'installation » à la page 14.

## Présentation des composants de l'imprimante





## Utilisation du panneau de commandes

L'imprimante Tout en un est équipée d'un panneau de commandes qui vous permet de procéder à des opérations de numérisation et de copie en appuyant simplement sur une touche.



**Remarque :** L'ordinateur et l'imprimante doivent être tous les deux sous tension pour effectuer des photocopies.

## Présentation du logiciel

Le logiciel de l'imprimante Tout en un se compose de quatre éléments principaux :

- Centre Tout en un Lexmark 1200 Series (pour numériser, copier et télécopier)
- l'écran des Propriétés d'impression (pour l'impression),
- Le Centre de solution Lexmark (pour le dépannage, la maintenance et l'obtention d'informations sur la commande de cartouches).
- le Programme d'édition de photos Lexmark.

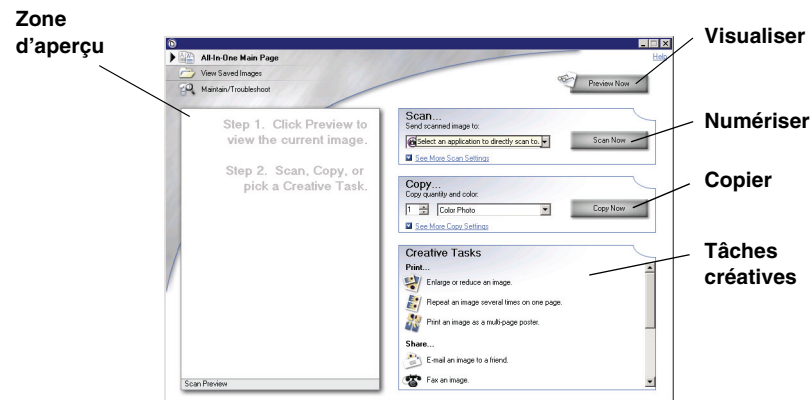
## Utilisation du Centre Tout en un Lexmark

Le logiciel du Centre Tout en un Lexmark 1200 Series permet de numériser, photocopier et télécopier des documents. Vous pouvez l'ouvrir de trois façons :

- Cliquez sur **Démarrer** ▶ **Programmes** ▶ **Lexmark 1200 Series** ▶ **Centre Tout en un Lexmark**.
- Cliquez deux fois sur l'icône du **Centre Tout en un Lexmark 1200 Series** sur le bureau.
- Appuyez sur la touche **Numériser** du panneau de commandes. Pour des informations supplémentaires sur l'utilisation du panneau de commandes, reportez-vous à la page 5.

La page principale du Centre Tout en un apparaît.

Centre Tout en un  
Centre Tout en un, page principale



## Page principale du Centre Tout en un

Cette page est composée de quatre sections principales : Numériser, Copier, Tâches créatives et Visualiser.

A partir de cette section :	Vous pouvez :
<b>Numériser</b>	<ul style="list-style-type: none"> <li>• Sélectionner un programme vers lequel envoyer l'image numérisée.</li> <li>• Sélectionner le type d'image numérisé.</li> <li>• Sélectionner comment la numérisation sera utilisée.</li> </ul> <p><b>Remarque :</b> Cliquez sur <b>Afficher des paramètres de numérisation supplémentaires</b> pour afficher tous les paramètres.</p>
<b>Copier</b>	<ul style="list-style-type: none"> <li>• Sélectionner la quantité et la couleur des copies.</li> <li>• Sélectionner un paramètre de qualité pour les copies.</li> <li>• Ajuster la taille de la zone numérisée.</li> <li>• Eclaircir ou assombrir les copies.</li> <li>• Agrandir ou réduire les copies.</li> </ul> <p><b>Remarque :</b> Cliquez sur <b>Afficher des paramètres de copie supplémentaires</b> pour afficher tous les paramètres.</p>
<b>Tâches créatives</b>	<p>Choisir toute une variété d'idées créatives.</p> <ul style="list-style-type: none"> <li>• Agrandir ou réduire une image.</li> <li>• Répéter plusieurs fois une image sur une page.</li> <li>• Imprimer une image sous la forme d'une affiche de plusieurs pages.</li> <li>• Envoyer une image à un ami par Email.</li> <li>• Envoyer une télécopie à l'aide du modem de l'ordinateur.</li> <li>• Enregistrer une image ou un document.</li> <li>• Modifier le texte d'un document numérisé (OCR).</li> <li>• Modifier une image avec un programme d'édition de photos.</li> </ul>
<b>Zone d'aperçu</b>	<ul style="list-style-type: none"> <li>• Sélectionner une portion de l'image affichée à numériser.</li> <li>• Visualiser une image de ce qui va être imprimé ou copié.</li> </ul>

**Remarque :** Pour des informations supplémentaires sur la page principale du Centre tout en un, cliquez sur le bouton **Aide** situé dans l'angle supérieur droit de l'écran.

## Page Afficher les images enregistrées

La page Afficher les images enregistrées permet d'accomplir des tâches sur des images enregistrées sur l'ordinateur. Elle comporte trois sections :

A partir de cette section :	Vous pouvez :
<b>Ouvrir avec...</b>	Sélectionner un programme vers lequel envoyer l'image enregistrée.
<b>Imprimer une copie...</b>	<ul style="list-style-type: none"> <li>• Choisir la quantité et la couleur des copies.</li> <li>• Sélectionner un paramètre de qualité pour les copies.</li> <li>• Eclaircir ou assombrir les copies.</li> <li>• Agrandir ou réduire les copies.</li> </ul> <p><b>Remarque :</b> Cliquez sur <b>Afficher des paramètres de copie supplémentaires</b> pour afficher tous les paramètres.</p>
<b>Tâches créatives</b>	Sélectionner toute une variété d'idées créatives. Pour plus d'informations, reportez-vous à la section page 6.

**Remarque :** Pour des informations supplémentaires sur cette page, cliquez sur le bouton **Aide** situé dans l'angle supérieur droit de l'écran.

## Page Entretien/Dépannage

La page Entretien/Dépannage fournit des liens permettant d'accéder directement au Centre de solution Lexmark. Sélectionnez l'une des rubriques suivantes :

- Entretien ou résolution de problèmes de qualité
- Dépannage de problèmes liés à l'imprimante Tout en un
- Etat du périphérique et niveaux d'encre
- Autres suggestions d'impression et procédures
- Contacts
- Onglet Avancé (options vocales, d'apparence et de communication)
- Afficher les informations relatives au copyright et à la version du logiciel

Pour des informations supplémentaires sur le Centre de solution Lexmark, reportez-vous à la page 8.

**Remarque :** Pour des informations supplémentaires sur cette page, cliquez sur le bouton **Aide** situé dans l'angle supérieur droit de l'écran.

## Utilisation de l'écran Propriétés d'impression

L'écran Propriétés d'impression est l'élément du logiciel qui permet de contrôler la fonction d'impression de l'imprimante Tout en un. Vous pouvez modifier les paramètres de cet écran en fonction du type de projet que vous souhaitez créer. Il est possible d'ouvrir l'écran Propriétés d'impression à partir de presque tous les programmes :

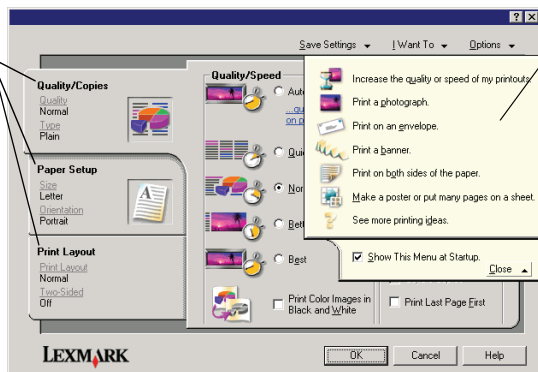
- 1 Dans le menu Fichier du programme, cliquez sur **Imprimer**.
- 2 Dans la boîte de dialogue d'impression, cliquez sur le bouton **Propriétés, Préférences, Options** ou **Configuration** (selon le programme utilisé).

La boîte de dialogue Propriétés d'impression s'affiche.

**Remarque :** Certains programmes peuvent ouvrir cet écran d'une manière différente.

**Propriétés d'impression**  
Onglet Qualité/Copies et menu Actions...

**Onglets de l'écran Propriétés d'impression**  
Utilisez les onglets Qualité/Copies, Configuration du papier et Mise en page pour sélectionner les paramètres d'impression.



**Menu « Actions »**  
Sélectionnez l'un des projets du menu pour obtenir de l'aide sur l'impression de photos, de bannières, d'enveloppes, d'affiches etc.

### Menu « Actions »...

Le menu Actions s'affiche lorsque vous ouvrez la boîte de dialogue Propriétés d'impression. Il contient différents assistants de tâche qui permettent de sélectionner les paramètres d'impression appropriés au projet. Fermez le menu pour une vue complète de la boîte de dialogue Propriétés d'impression.

## Onglets de l'écran Propriétés d'impression

Tous les paramètres d'impression se trouvent dans les trois onglets principaux du logiciel Propriétés d'impression : Qualité/Copies, Config. papier et Mise en page.

Dans cet onglet :	Vous pouvez modifier ces paramètres :
<b>Onglet Qualité/Copies</b>	<p><b>Qualité d'impression</b> : sélectionnez le paramètre qui vous convient.</p> <p><b>Copies multiples</b> : personnalisez la manière dont l'imprimante Tout en un imprime plusieurs copies (assemblées ou non) d'une tâche d'impression unique.</p> <p><b>Impression en noir uniquement</b> : sélectionnez cette option pour imprimer en noir et blanc des images en couleur.</p>
<b>Config. papier</b>	<p><b>Type</b> : sélectionnez le type de papier utilisé.</p> <p><b>Format</b> : sélectionnez le format de papier utilisé.</p> <p><b>Orientation</b> : sélectionnez l'orientation du document sur la page imprimée. Vous avez le choix entre l'orientation Portrait ou Paysage.</p>
<b>Mise en page</b>	<p><b>Mise en page</b> : sélectionnez la mise en page qui vous convient.</p> <p><b>Impression recto verso</b> : sélectionnez cette option pour imprimer sur les deux côtés d'une feuille de papier.</p>

**Remarque :** Pour des informations supplémentaires sur ces paramètres, cliquez avec le bouton droit de la souris sur l'écran puis sélectionnez l'élément **Qu'est-ce que c'est ?**

## Menu Enregistrer les paramètres

A partir du menu Enregistrer les paramètres, vous pouvez enregistrer les paramètres de l'écran Propriétés d'impression en cours pour une utilisation ultérieure et leur donner un nom. Enregistrez jusqu'à cinq paramètres personnalisés.

## Menu Options

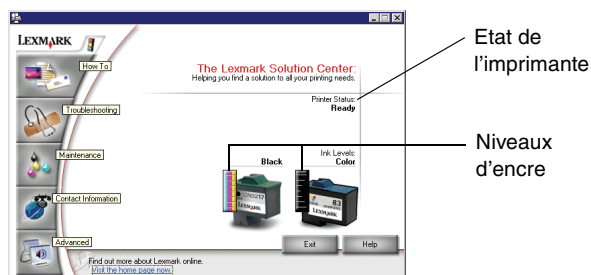
Le menu Options permet de modifier les paramètres Options de qualité, Options de mise en page et Options d'état d'impression. Pour des informations supplémentaires sur ces paramètres, ouvrez les onglets de la boîte de dialogue à partir du menu et cliquez sur le bouton **Aide** de la boîte de dialogue.

Le menu Options fournit également des liens directs vers différents éléments du Centre de solution Lexmark (reportez-vous à la page 8), ainsi que des informations de version du logiciel.

## Utilisation du Centre de solution Lexmark

Le Centre de solution Lexmark 1200 Series est une source d'informations précieuse. Pour y accéder, cliquez sur **Démarrer ▶ Programmes ▶ Lexmark 1200 Series ▶ Centre de solution Lexmark 1200 Series**.

L'onglet Etat de l'imprimante s'affiche.



Le Centre de solution Lexmark comporte six onglets : Etat de l'imprimante, Comment, Dépannage, Maintenance, Contacts et Avancé.

Dans cet onglet :	Vous pouvez :
<b>Etat de l'imprimante</b> (boîte de dialogue principale)	<ul style="list-style-type: none"> <li>• Consulter l'état de l'imprimante. Par exemple, lors d'une tâche d'impression, l'état indique <b>Impression en cours</b>.</li> <li>• Consulter les niveaux d'encre des cartouches.</li> </ul>
<b>Comment</b>	<p>Apprendre à :</p> <ul style="list-style-type: none"> <li>• numériser, copier et imprimer,</li> <li>• rechercher et modifier des paramètres,</li> <li>• utiliser les fonctions de base,</li> <li>• imprimer des projets, tels qu'un transfert sur tissu.</li> </ul>
<b>Dépannage</b>	<ul style="list-style-type: none"> <li>• Bénéficier de conseils sur l'état en cours.</li> <li>• Résoudre des problèmes liés à l'imprimante Tout en un.</li> </ul>
<b>Maintenance</b>	<ul style="list-style-type: none"> <li>• Installer une nouvelle cartouche d'encre.</li> </ul> <p><b>Remarque :</b> Attendez que la numérisation soit terminée avant d'installer de nouvelles cartouches.</p> <ul style="list-style-type: none"> <li>• Afficher les options d'achat pour de nouvelles cartouches.</li> <li>• Imprimer une page de test.</li> <li>• Nettoyer pour corriger les rayures horizontales.</li> <li>• Aligner pour corriger les bords flous.</li> <li>• Résoudre d'autres problèmes d'encre.</li> <li>• Enlever les résidus de carte postale japonaise.</li> </ul>
<b>Contacts</b>	<ul style="list-style-type: none"> <li>• Savoir comment contacter Lexmark par téléphone, Email ou sur le World Wide Web.</li> </ul>
<b>Avancé</b>	<ul style="list-style-type: none"> <li>• Changer l'apparence de la fenêtre Etat de l'impression et activer ou désactiver les messages sonores.</li> <li>• Modifier les paramètres réseau de l'imprimante.</li> <li>• Obtenir des informations de version du logiciel.</li> </ul>

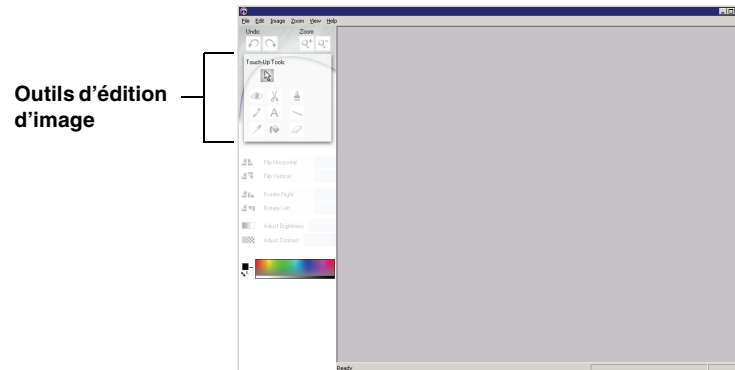
**Remarque :** Pour des informations supplémentaires, cliquez sur le bouton **Aide** situé dans l'angle inférieur droit de l'écran.



## Utilisation du Programme d'édition de photos de Lexmark

Utilisez le logiciel du Programme d'édition de photos de Lexmark pour modifier des images. Pour l'ouvrir, cliquez sur **Démarrer ▶ Programmes ▶ Lexmark 1200 Series ▶ Programme d'édition de photos de Lexmark**.

Le Programme d'édition de photos de Lexmark s'affiche.



Modifiez l'image à l'aide des outils d'édition d'image.

**Remarque :** Déplacez le curseur sur un outil pour obtenir la description correspondante.

## Utilisation de l'imprimante Tout en un

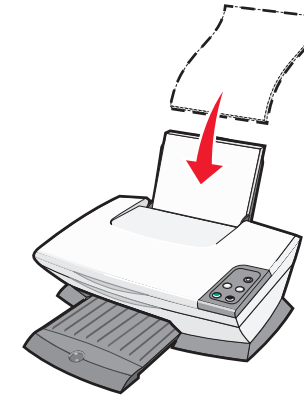
Les sections suivantes fournissent toutes les informations nécessaires pour des opérations d'impression, de numérisation, de copie ou d'envoi de télécopies de base.

### Impression

Le menu Actions de l'écran Propriétés d'impression (reportez-vous à la page 7) fournit divers assistants d'impression pour vous aider à réaliser des tâches telles que l'impression de bannières, de photographies ou d'affiches.

- 1 Chargez le type de papier approprié (en fonction de la tâche d'impression) dans l'imprimante Tout en un. Placez le papier contre le bord droit du support, face à imprimer tournée vers vous. Assurez-vous que vous

sélectionnez le format de papier correspondant au document. Pour de plus amples informations, reportez-vous à la page 10.



### Chargez jusqu'à :

- 100 feuilles de papier ordinaire
- 20 feuilles de papier continu
- 25 feuilles d'étiquettes
- 10 feuilles de cartes de vœux
- 25 transferts sur tissu
- 10 cartes Hagaki
- 25 feuilles de papier photo/glacé
- 10 enveloppes
- 10 transparents

**Remarque :** Etant donné que les transparents et les photos sont plus longs à sécher, retirez-les au fur et à mesure de leur sortie de l'imprimante et laissez-les sécher pour éviter l'apparition de traînées d'encre.

**Remarque :** Ne chargez pas des enveloppes comportant :

- des trous, des perforations, des découpes, des reliefs,
- des agrafes métalliques, des cordons, des attaches métalliques pliantes
- ou un rabat adhésif exposé.

- 2 Exercez une pression sur le guide papier et faites-le glisser jusqu'au bord gauche des feuilles.

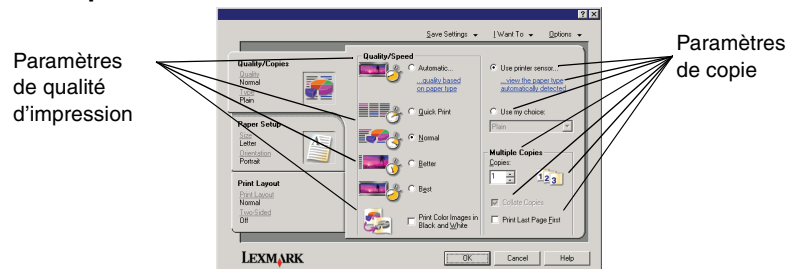


- 3 Assurez-vous que l'imprimante Tout en un est sous tension.  
 4 Cliquez sur **Fichier** ▶ **Imprimer**.  
 5 Dans la boîte de dialogue d'impression, cliquez sur le bouton **Propriétés**, **Préférences**, **Options** ou **Configuration** (selon le programme utilisé).

La boîte de dialogue Propriétés d'impression s'affiche.

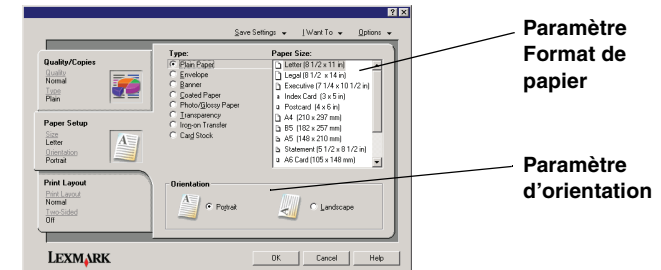
- 6 Si la tâche que vous voulez exécuter figure dans la liste du menu « **Actions** », cliquez dessus et suivez les instructions à l'écran, sinon, cliquez sur **Fermer** au bas du menu.  
 7 Dans l'onglet Qualité/Copies, sélectionnez les paramètres de qualité, de vitesse et de copie requis.

Pour consulter des informations détaillées au sujet d'un paramètre, cliquez avec le bouton droit de la souris sur l'écran, puis sélectionnez l'élément **Qu'est-ce que c'est ?**



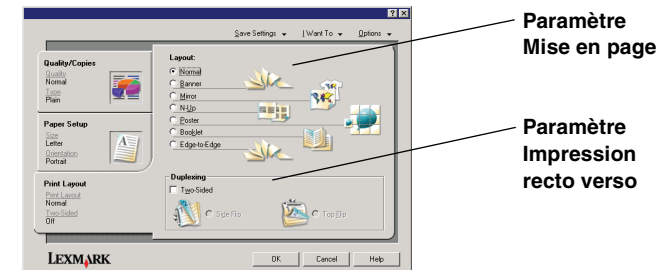
- 8 Dans l'onglet Config. papier, sélectionnez le type et le format de papier appropriés ainsi que l'orientation de l'impression.

Pour consulter des informations détaillées au sujet d'un paramètre, cliquez avec le bouton droit de la souris sur l'écran, puis sélectionnez l'élément **Qu'est-ce que c'est ?**



- 9 Dans l'onglet Mise en page, sélectionnez les paramètres de format et d'impression recto verso convenant au type de document imprimé.

Pour consulter des informations détaillées au sujet d'un paramètre, cliquez avec le bouton droit de la souris sur l'écran, puis sélectionnez l'élément **Qu'est-ce que c'est ?**



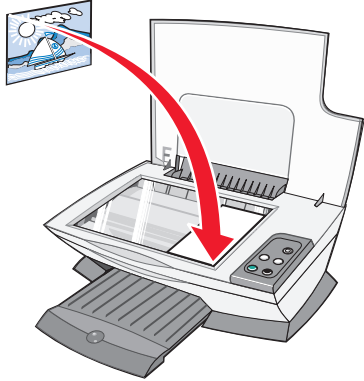
- 10 Une fois que vous avez appliqué tous les paramètres qui vous conviennent dans l'écran Propriétés d'impression, cliquez sur **OK** en bas de l'écran pour revenir à la boîte de dialogue d'impression.

- 11 Cliquez sur **Imprimer** pour finir la tâche.

# Numérisation

Les étapes suivantes vous montrent comment numériser et enregistrer des images.

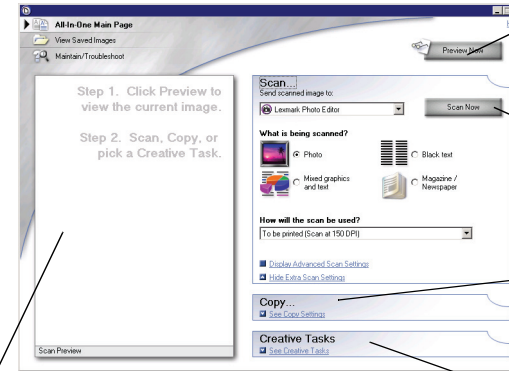
- 1 Soulevez le volet supérieur de l'imprimante Tout en un.
- 2 Placez le document sur la vitre, face à numériser vers le bas. Assurez-vous que l'angle supérieur gauche de la face tournée vers le haut est aligné sur la flèche.



- 3 Fermez le volet supérieur.
- 4 Ouvrez le **Centre Lexmark Tout en un** (reportez-vous à la page 5).  
La page principale du Centre Tout en un apparaît.
- 5 Cliquez sur le bouton **Visualiser** situé dans l'angle supérieur droit de la page principale du Centre Tout en un.  
Une image de l'élément numérisé apparaît dans la section d'aperçu.
- 6 Cliquez et faites glisser le curseur pour sélectionner une zone spécifique de l'image d'aperçu à numériser.
- 7 Cliquez sur **Afficher des paramètres de numérisation supplémentaires** pour passer en revue les paramètres de numérisation et les modifier.

- 8 Sélectionnez les paramètres de numérisation appropriés.

A partir du menu « Envoyer l'image numérisée vers », sélectionnez un programme vers lequel envoyer les images numérisées ou cliquez sur la section **Tâches créatives** pour afficher une liste de projets.



### Zone d'aperçu

Affichez un aperçu de l'image et sélectionnez une zone à numériser.

### Bouton Visualiser

Cliquez dessus pour afficher un aperçu de l'image.

### Bouton Numériser

Cliquez dessus pour numériser l'élément placé sur la vitre du scanner.

### Paramètres de copie

Réglez les paramètres en fonction de l'élément numérisé.

### Tâches créatives

Choisissez ce que vous souhaitez faire du document numérisé.

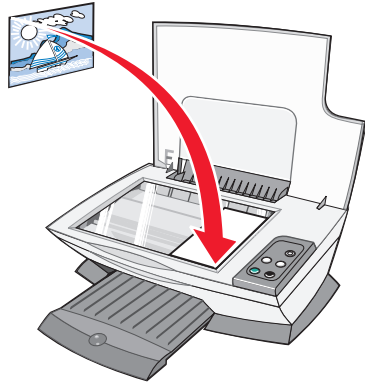
- 9 Si vous envoyez l'image numérisée vers un programme logiciel, cliquez sur le bouton **Numériser** pour procéder à la numérisation. Si vous utilisez la section **Tâches créatives**, suivez les instructions qui s'affichent à l'écran.  
Pour obtenir une liste de tâches créatives disponibles à partir de la page principale du Centre Tout en un, reportez-vous à la page 6.

# Copie

**Remarque :** Pour effectuer rapidement une photocopie couleur ou en noir et blanc, appuyez sur la touche **Copie couleur** ou **Copie en noir** du panneau de commandes.

Pour effectuer des photocopies en noir et blanc, en gris ou en couleur :

- 1 Soulevez le volet supérieur de l'imprimante Tout en un.
- 2 Placez le document sur la vitre, face à copier vers le bas. Assurez-vous que l'angle supérieur gauche de la face tournée vers le haut est aligné sur la flèche.

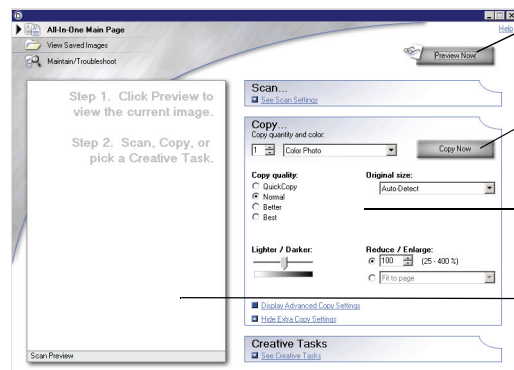


- 3 Fermez le volet supérieur.
- 4 Ouvrez le **Centre Lexmark Tout en un** (reportez-vous à la page 5).

La page principale du Centre Tout en un apparaît.

- 5 Cliquez sur **Afficher des paramètres de copie supplémentaires** pour passer en revue les paramètres de copie et les modifier.

La section Copier de la page principale est développée :



### Bouton Visualiser

Cliquez dessus pour afficher un aperçu de l'image.

### Bouton Copier

Cliquez dessus pour copier l'image.

### Paramètres de copie

Réglez les paramètres en fonction de la copie.

### Zone d'aperçu

Affichez un aperçu de l'image et sélectionnez une zone à copier.

- 6 Sélectionnez les paramètres de copie qui vous conviennent.

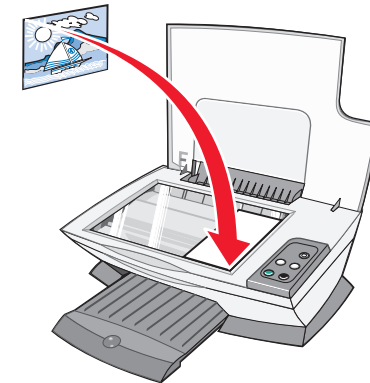
**Remarque :** Vous voudrez peut-être réduire ou agrandir l'image.

- 7 Cliquez sur le bouton **Copier**.

# Envoi de télécopies

Les étapes suivantes vous guident tout au long de la procédure d'envoi d'une télécopie à l'aide du modem de l'ordinateur.

- 1 Soulevez le volet supérieur.
- 2 Placez le document sur la vitre, face à copier vers le bas. Assurez-vous que l'angle supérieur gauche de la face tournée vers le haut est aligné sur la flèche.



- 3 Fermez le volet supérieur.
- 4 Ouvrez le **Centre Lexmark Tout en un** (reportez-vous à la page 5).
- 5 Dans la section **Tâches créatives** de la page principale du Centre Tout en un, cliquez sur **Envoyer une image**.
- 6 Suivez les instructions qui s'affichent à l'écran.

## Création de projets amusants



Pour créer les tâches créatives illustrées ci-dessus ou d'autres projets amusants :

- 1 Ouvrez le **Centre de solution Lexmark** (voir page 8).
- 2 Cliquez sur l'onglet **Comment**.
- 3 Sélectionnez un projet.
- 4 Suivez les instructions qui s'affichent à l'écran.

## Remplacement des cartouches d'encre

L'imprimante Lexmark 1200 Series utilise les cartouches suivantes :

Article :	Référence :		
Cartouche noire	10N0016	16	17
Cartouche couleur	10N0026	26	27

**Remarque :** Pour obtenir des informations sur la commande de consommables, reportez-vous à l'onglet Maintenance à la page 8.

- 1 Assurez-vous que l'imprimante Imprimante Tout en un est sous tension.
- 2 Soulevez l'unité du scanner jusqu'à ce que le support la maintienne ouverte.  
Le chariot des cartouches se place en position de chargement, à moins que l'imprimante Imprimante Tout en un ne soit occupée.
- 3 Appuyez sur les pattes des couvercles des cartouches puis soulevez ces derniers.
- 4 Retirez les anciennes cartouches. Conservez-les dans un récipient hermétique ou jetez-les.
- 5 Si vous installez des cartouches neuves, ôtez les autocollants et la bande protectrice transparente situés au bas des cartouches.

**Avertissement :** Ne touchez *jamais* la zone de contact dorée des cartouches.

- 6 Insérez les nouvelles cartouches. Assurez-vous que la cartouche noire est correctement installée dans le chariot de droite et la cartouche couleur dans le chariot de gauche, puis fermez les couvercles (vous devriez entendre un *clic*).
- 7 Soulevez l'unité du scanner et repoussez le support tout en abaissant l'unité du scanner jusqu'à ce qu'elle soit entièrement refermée.

La garantie de l'imprimante Imprimante Tout en un de Lexmark ne couvre pas les réparations des pannes ou des dommages causés par des cartouches recyclées. Nous ne recommandons pas l'utilisation de cartouches recyclées. Elles risquent en effet de donner une impression de moins bonne qualité et d'endommager l'imprimante Imprimante Tout en un. Pour des résultats optimaux, utilisez toujours des fournitures Lexmark.

# Dépannage

Cette section vous aide à résoudre des problèmes pouvant survenir lors de l'utilisation de l'imprimante Tout en un. Des informations de dépannage supplémentaires sont disponibles dans le Centre de solution Lexmark. Pour savoir comment accéder au Centre de solution Lexmark, reportez-vous à la page 8.

## Liste de contrôle de dépannage

Avant d'essayer de résoudre le problème, vérifiez les points suivants :

- L'unité d'alimentation est-elle correctement connectée à l'imprimante et à une prise de courant ?
- L'ordinateur et l'imprimante sont-ils tous les deux sous tension ?
- Le câble USB est-il correctement connecté à l'ordinateur et à l'imprimante ?
- Avez-vous retiré l'autocollant et la bande protectrice transparente sur les deux cartouches d'encre ? Pour obtenir de l'aide, reportez-vous à la documentation relative à l'installation.
- La cartouche noire est-elle correctement installée dans le chariot de droite et la cartouche couleur dans le chariot de gauche ?
- Le papier est-il chargé correctement ? Assurez-vous que vous ne l'enfonchez pas trop profondément dans l'imprimante.
- Le logiciel de l'imprimante est-il correctement installé ? Pour obtenir de l'aide, reportez-vous à la documentation relative à l'installation.
- L'imprimante Lexmark est-elle définie en tant qu'imprimante par défaut ? Pour vérifier, cliquez sur **Démarrer** ▶ **Paramètres** ▶ **Imprimantes**. Si l'imprimante 1200 Series n'est pas définie en tant qu'imprimante par défaut, vous devrez supprimer, puis réinstaller le logiciel. Pour obtenir de l'aide, reportez-vous à la page 17.

## Dépannage lié à l'installation

Problème :	voir page :
Le voyant de mise sous tension ne s'allume pas	14
La page d'alignement ne s'imprime pas	15
Rien ne se produit lorsque j'insère le CD du logiciel de l'imprimante	15
L'imprimante Tout en un ne communique pas avec l'ordinateur	15
L'installation du logiciel semble incomplète	15
L'imprimante Tout en un imprime lentement	15
L'impression est trop foncée ou présente des bavures	15
Les lignes verticales ou les bords n'ont pas un aspect régulier	16
Des lignes blanches apparaissent dans les graphiques ou dans les zones de noir	16
Bourrage papier dans l'imprimante Tout en un	16
Echec de la numérisation	16
La numérisation ou l'utilisation d'une image numérisée avec un programme logiciel est très lente ou bloque l'ordinateur	16
Le bord de la copie ne s'imprime pas	16
Le bouton de copie du panneau de commandes ne fonctionne pas	17
La fonction de télécopie ne fonctionne pas	17

### Le voyant de mise sous tension ne s'allume pas

- 1 Vérifiez les branchements de l'unité d'alimentation.
- 2 Appuyez sur la touche **Marche/arrêt** du panneau de commandes.

## La page d'alignement ne s'imprime pas

- 1 Assurez-vous que vous avez retiré l'autocollant et la bande protectrice transparente sur les deux cartouches d'encre. Pour obtenir de l'aide sur l'installation des cartouches, reportez-vous à la documentation relative à l'installation.
- 2 Assurez-vous que la cartouche noire est correctement installée dans le chariot de droite et la cartouche couleur dans le chariot de gauche.
- 3 Assurez-vous que vous avez chargé le papier correctement et ne l'avez pas trop enfoncé dans l'imprimante.

## Rien ne se produit lorsque j'insère le CD du logiciel de l'imprimante

A partir du bureau, cliquez deux fois sur l'icône **Poste de travail**, puis sur l'icône du lecteur de CD-ROM.

## L'imprimante Tout en un ne communique pas avec l'ordinateur

- 1 Déconnectez puis reconnectez les deux extrémités du câble USB. Pour obtenir de l'aide, reportez-vous à la documentation relative à l'installation.
- 2 Débranchez le cordon d'alimentation de la prise mural, rebranchez-le, puis appuyez sur le bouton d'**alimentation**. Pour des informations supplémentaires, reportez-vous à la documentation appropriée.
- 3 Redémarrez l'ordinateur. Si le problème persiste, désinstallez puis réinstallez le logiciel. Pour plus d'informations, reportez-vous à la section page 17.

## L'installation du logiciel semble incomplète

Le logiciel n'est peut-être pas correctement installé. Essayez les solutions suivantes :

- 1 Cliquez avec le bouton droit de la souris sur l'icône **Poste de travail**.  
Si vous utilisez Windows XP, cliquez sur **Démarrer** pour accéder à l'icône **Poste de travail**.
- 2 Cliquez sur **Propriétés**.
- 3 Sous Windows 98 ou Windows Me, cliquez sur l'onglet **Gestionnaire de périphériques**.  
Si vous utilisez Windows 2000 ou Windows XP, sélectionnez l'onglet **Matériel**, puis cliquez sur le bouton **Gestionnaire de périphériques**.

- 4 Recherchez la catégorie Autres périphériques. Si des périphériques Lexmark y figurent, mettez-les en surbrillance et appuyez sur la touche **Supprimer**.

**Remarque :** La catégorie Autres périphériques apparaît uniquement lorsque des périphériques inconnus sont détectés. Ne supprimez pas d'éléments Lexmark à moins qu'ils ne figurent sous la catégorie Autres périphériques.

- 5 Insérez le CD et réinstallez le logiciel. Ne redémarrez pas l'ordinateur. Pour obtenir de l'aide, reportez-vous à la documentation relative à l'installation.

## Dépannage relatif à l'impression

### L'imprimante Tout en un imprime lentement

- 1 Fermez tous les programmes non utilisés. Il se peut que les ressources en mémoire soient presque épuisées.
- 2 Assurez-vous que le paramètre Qualité d'impression de l'écran Propriétés d'impression a la valeur **Normale** ou **Rapide**. Pour plus d'informations, reportez-vous à la section page 7.
- 3 Essayez d'imprimer un fichier plus petit. Si les ressources en mémoire sont insuffisantes, il vous sera peut-être impossible d'imprimer des fichiers volumineux. Considérez l'achat de mémoire supplémentaire.  
**Remarque :** Les photographies sont généralement de gros fichiers. Essayez de diminuer la résolution de la numérisation.

### L'impression est trop foncée ou présente des bavures

- 1 Retirez les feuilles au fur et à mesure de leur sortie de l'imprimante. Laissez sécher l'encre avant de les manipuler.
- 2 Ajustez le paramètre Qualité d'impression dans l'écran Propriétés d'impression ou dans le Centre Tout en un. Pour plus d'informations, reportez-vous aux sections page 7 ou page 6.  
Le paramètre de qualité d'impression **Meilleure** ou **Excellente** peut provoquer des bavures s'il est utilisé avec du papier ordinaire. Essayez d'imprimer en utilisant le paramètre **Normale**.
- 3 Ouvrez le **Centre de solution Lexmark** (voir page 8).
- 4 Dans l'onglet Maintenance, cliquez sur **Nettoyer pour corriger les rayures horizontales**.

## Les lignes verticales ou les bords n'ont pas un aspect régulier

- 1 Réglez le paramètre Qualité d'impression de l'écran Propriétés d'impression. Pour obtenir de l'aide, reportez-vous à la page 7. Pour obtenir une qualité d'impression optimale, sélectionnez l'option **Meilleure** ou **Excellente**.
- 2 Alignez les cartouches d'encre. Pour aligner les cartouches d'encre :
  - a Ouvrez le **Centre de solution Lexmark** (voir page 8).
  - b Dans l'onglet Maintenance, cliquez sur **Aligner pour corriger les bords flous**.

## Des lignes blanches apparaissent dans les graphiques ou dans les zones de noir

Nettoyez les buses des cartouches. Si l'imprimante Tout en un reste inutilisée pendant de longues périodes, les buses des cartouches d'encre risquent de s'obstruer. Pour nettoyer les buses des cartouches :

- 1 Ouvrez le **Centre de solution Lexmark** (voir page 8).
- 2 Dans l'onglet Maintenance, cliquez sur **Nettoyer pour corriger les rayures horizontales**.

## Bourrage papier dans l'imprimante Tout en un

- 1 Suivez les instructions qui s'affichent à l'écran pour dégager le bourrage papier.
- 2 Assurez-vous que vous utilisez un papier conçu pour une imprimante à jet d'encre. Pour afficher la liste des papiers recommandés, reportez-vous à la page 9.
- 3 Assurez-vous que le papier est chargé correctement. Pour plus d'informations, reportez-vous à la section page 10.
- 4 Assurez-vous que le guide papier est placé contre le bord gauche du papier. Pour plus d'informations, reportez-vous à la section page 10.

## Dépannage relatif à la numérisation, la copie ou l'envoi de télécopies

### Echec de la numérisation

Le logiciel n'est peut-être pas correctement installé. Suivez les instructifs de la section « L'imprimante Tout en un ne communique pas avec l'ordinateur » à la page 15.

### La numérisation ou l'utilisation d'une image numérisée avec un programme logiciel est très lente ou bloque l'ordinateur

Diminuez la résolution de la numérisation. La résolution de numérisation est très différente de la résolution d'impression et est généralement réglée sur un paramètre beaucoup moins élevé. Pour changer la résolution de la numérisation :

- 1 Ouvrez le **Centre Lexmark Tout en un**. Pour obtenir de l'aide, reportez-vous à la page 5.
- 2 Dans la section Numériser, cliquez sur l'option **Afficher des paramètres de numérisation supplémentaires**.
- 3 Cliquez sur **Afficher paramètres de numérisation avancés**.
- 4 Dans l'onglet Numérisation des paramètres de numérisation avancés, entrez une résolution moins élevée.

### Le bord de la copie ne s'imprime pas

- Assurez-vous que le document original est correctement positionné sur la vitre. Pour plus d'informations, reportez-vous à la section page 11.
- Assurez-vous que l'élément à photocopier n'est pas plus grand que la zone imprimable de la page. Appliquez la fonction **Adapter à la page**. Pour appliquer la fonction Adapter à la page :
  - 1 Ouvrez le **Centre Lexmark Tout en un** (reportez-vous à la page 5).
  - 2 Dans la section Copier, cliquez sur l'option **Afficher des paramètres de copie supplémentaires**.
  - 3 Dans la section Réduire/Agrandir, cliquez sur la seconde case d'option, puis sélectionnez **Adapter à la page** dans le menu déroulant correspondant.
  - 4 Copiez de nouveau le document.



## Le bouton de copie du panneau de commandes ne fonctionne pas

- Assurez-vous que l'ordinateur est sous tension. L'imprimante Tout en un ne peut pas fonctionner si l'ordinateur n'est pas allumé.
- Assurez-vous que vous avez correctement installé le logiciel de l'imprimante. Pour obtenir de l'aide, reportez-vous à la documentation relative à l'installation. Le logiciel doit être installé pour que le programme de copie puisse fonctionner.

## La fonction de télécopie ne fonctionne pas

- Assurez-vous que l'ordinateur et l'imprimante sont tous les deux sous tension.
- Assurez-vous que l'ordinateur est connecté à une ligne de téléphone. La fonction de télécopie ne peut pas fonctionner sans connexion téléphonique.
- Il se peut que la mémoire soit saturée. Attendez que les télécopies en mémoire aient été envoyées, puis envoyez de nouveaux la télécopie en cours.

## Désinstallation et réinstallation du logiciel

Si le logiciel de l'imprimante Tout en un ne fonctionne pas correctement ou qu'un message d'erreur de communication s'affiche lorsque vous essayez d'utiliser l'imprimante, vous devrez sans doute désinstaller puis réinstaller le logiciel de l'imprimante.

- 1 Depuis le bureau de Windows, cliquez sur **Démarrer ▶ Programmes ▶ Lexmark 1200 Series ▶ Désinstallation de Lexmark 1200 Series.**

**Remarque :** Si l'option de désinstallation n'apparaît pas dans le menu, reportez-vous à la section « L'imprimante Tout en un ne communique pas avec l'ordinateur » à la page 15.

- 2 Suivez les instructions qui s'affichent à l'écran pour désinstaller le logiciel de l'imprimante.
- 3 Redémarrez l'ordinateur avant de réinstaller le logiciel.
- 4 Insérez le CD et suivez les instructions qui s'affichent à l'écran pour procéder à l'installation du logiciel. Pour obtenir de l'aide, reportez-vous à la documentation relative à l'installation.

## Autres sources d'aide

Si les solutions ne permettent pas de résoudre le problème de l'imprimante Imprimante Tout en un :

- Reportez-vous au **Centre de solution Lexmark** pour obtenir des informations de dépannage supplémentaires :
  - 1 Cliquez sur **Démarrer ▶ Programmes ▶ Lexmark 1200 Series ▶ Centre de solution Lexmark.**
  - 2 Cliquez sur l'onglet Dépannage figurant sur la gauche de l'écran.
- Pour obtenir de l'aide, visitez notre site Web à l'adresse suivante : <http://lexmark.com/>.

## Avis

Les informations suivantes s'appliquent à tous les avis relatifs à ce produit :

Nom du produit	Lexmark 1200 Series
Type de machine	4476-005 4476-006 4476-007 4476-008

### Avis sur les émissions électroniques

#### Federal Communications Commission (FCC) compliance information statement

This product has been tested and found to comply with the limits for a Class B digital device, pursuant to Part 15 of the FCC Rules. Operation is subject to the following two conditions: (1) this device may not cause harmful interference, and (2) this device must accept any interference received, including interference that may cause undesired operation.

The FCC Class B limits are designed to provide reasonable protection against harmful interference in a residential installation. This equipment generates, uses, and can radiate radio frequency energy and, if not installed and used in accordance with the instructions, may cause harmful interference to radio communications. However, there is no guarantee that interference will not occur in a particular installation. If this equipment does cause harmful interference to radio or television reception, which can be determined by turning the equipment off and on, the user is encouraged to try to correct the interference by one or more of the following measures:

- Reorient or relocate the receiving antenna.
- Increase the separation between the equipment and receiver.

- Connect the equipment into an outlet on a circuit different from that to which the receiver is connected.
- Consult your point of purchase or service representative for additional suggestions.

The manufacturer is not responsible for any radio or television interference caused by using other than recommended cables or by unauthorized changes or modifications to this equipment. Unauthorized changes or modifications could void the user's authority to operate this equipment.

**Note:** To assure compliance with FCC regulations on electromagnetic interference for a Class B computing device, use a properly shielded and grounded cable such as Lexmark part number 1021294. Use of a substitute cable not properly shielded and grounded may result in a violation of FCC regulations.

**Note:**

Any questions regarding this compliance information statement should be directed to:

Director of Lexmark Technology & Services  
Lexmark International, Inc.  
740 West New Circle Road  
Lexington, KY 40550  
(859) 232-3000

**Industry Canada compliance statement**

This Class B digital apparatus meets all requirements of the Canadian Interference-Causing Equipment Regulations.

**Avis de conformité aux normes de l'industrie du Canada**

Cet appareil numérique de la classe B respecte toutes les exigences du Règlement sur le matériel brouilleur du Canada.

**Conformité aux directives de la Communauté européenne (CE)**

Une déclaration de conformité à ces directives a été signée par le Directeur de la fabrication et de l'assistance technique, Lexmark International, S.A., Boigny, France.

Ce produit est conforme aux limites des périphériques de classe B EN 55022 et aux exigences en matière de sécurité EN 60950.

**Japanese VCCI notice**

この装置は、情報処理装置等電波障害自主規制協議会（VCCI）の基準に基づくクラスB情報技術装置です。この装置は、家庭環境で使用することを目的としています。この装置がラジオやテレビジョン受信機に近接して使用されると、受信障害を引き起こすことがあります。取扱説明書に従って正しい取り扱いをしてください。

製品にこのマークが表示されている場合、次の要件を満たしています。



この装置は、情報処理装置等電波障害自主規制協議会(VCCI)の基準に基づくクラスB情報技術装置です。この装置は、家庭環境で使用することを目的としています。この装置がラジオやテレビジョン受信機に近接して使用されると、受信障害を引き起こすことがあります。取扱説明書に従って正しい取り扱いをしてください。

**Korean MIC statement**

제품에 이 기호가 있는 경우 다음 문구가 적용됩니다.



**A급 기기 (업무용 정보통신기기)**

이 기기는 업무용으로 전자파적합등록을 한 기기이오니 판매자 또는 사용자는 이 점을 주의하시기 바라며, 만약 잘못 판매 또는 구입하였을 때에는 가정용으로 교환하시기 바랍니다.

## Niveaux d'émission sonore

Les mesures suivantes ont été prises conformément à la norme ISO 7779 et sont rapportées conformément à la norme ISO 9296.

Pression sonore à un mètre en moyenne, dBA	
Impression	44
Numérisation	38
Copie	44
Inactif	0

Les valeurs peuvent être modifiées. Voir [www.lexmark.com](http://www.lexmark.com) pour les valeurs actuelles.

## ENERGY STAR



Directive WEEE (Déchets issus d'équipements électriques et électroniques)



# Index

## A

### Actions

- afficher d'autres suggestions d'impression 7
  - imprimer des deux côtés du papier 7
  - imprimer sur du papier continu 7
  - imprimer une affiche 7
  - imprimer une enveloppe 7
  - imprimer une photo 7
  - modifier les paramètres de qualité d'impression 7
  - modifier les paramètres de vitesse 7
- Afficher les images enregistrées, page 6
- section Imprimer une copie 6
  - section Ouvrir avec 6
- affiches
- impression 7

## B

- bannières
  - impression 7
- Bouton Visualiser 11

## C

- cartes 9
  - cartouches
  - affichage des niveaux d'encre 8
  - numéros de référence 13
- Centre de solution Lexmark 8
- Onglet Avancé 8
  - Onglet Comment 8
  - Onglet Contacts 8
  - Onglet Dépannage 8
  - Onglet Etat de l'imprimante 8
  - Onglet Maintenance 8
  - ouverture 8

- Centre Tout en un Lexmark 5
  - ouverture 5
  - utilisation 5
- Centre Tout en un, page principale
- section Copier 6
  - section Numériser 6
  - Tâches créatives, section 6
  - Zone d'aperçu 6
- chargement du papier 9
- composants de l'imprimante 4
- copie 12
- copies 7
- copies multiples 7

## D

- déclaration FCC 17
  - déclaration sur les émissions électroniques 17
- Dépannage
- problèmes d'envoi de télécopies 16
  - problèmes de copie 16
  - problèmes de numérisation 16
- désinstallation du logiciel 17

## E

- émissions électroniques, déclaration 17
- Enregistrer les paramètres, menu 7
- Entretien/Dépannage, page 6
- Enveloppes
- impression 7
- envoi de télécopies 12
- Etat de l'impression, fenêtre
- modification de l'apparence 8
- état de l'imprimante Tout en un 8
- Etat, onglet 8
- étiquettes 9

## G

- guide papier
- réglage 10

## I

- images enregistrées
  - affichage 6
- impression 9
- affiches 7
  - bannières 7
  - Enveloppes 7
  - photos 7
- impression recto verso 7
- installation matérielle
- installation logicielle 4
- installation matérielle, installation logicielle, installation 4

## L

- liste de contrôle de dépannage 14
- logiciel
- désinstallation 17
  - réinstallation 17

## M

- Menu Actions 7
- messages sonores
- activation ou désactivation 8

## N

- niveaux d'encre
  - affichage 8
- noir et blanc, impression en 7
- numérisation 11
- placement d'un élément sur la vitre 11

## O

- Onglet Avancé 8
- Onglet Comment 8
- Onglet Config. papier 7
- Onglet Contacts 8
- Onglet Dépannage 8
- Onglet Maintenance 8

Onglet Mise en page 7  
Onglet Qualité/Copies 7  
orientation, sélection 7

## **P**

panneau de commandes 5  
papier  
  chargement 9  
  types acceptés 9  
papier à jet d'encre 9  
Papier continu 9  
papier continu  
  impression 7  
papier glacé 9  
papier photo 9  
paramètres de copie 6  
paramètres de numérisation 6  
paramètres, enregistrement pour une  
  utilisation ultérieure 7  
photos  
  impression 7  
  numérisation 11  
plateau de sortie du papier 4  
Propriétés d'impression 7  
  Enregistrer les paramètres, menu 7  
  Menu Actions 7  
  menu Options 8  
  Onglet Config. papier 7  
  Onglet Mise en page 7  
  Onglet Qualité/Copies 7  
  onglets 7  
  ouverture 7

## **Q**

qualité d'impression médiocre 15

## **R**

recto verso, impression, *voir* impression recto  
  verso  
réinstallation du logiciel 17  
remplacement des cartouches d'encre 13

## **S**

son, *voir* messages sonores

## **T**

Transferts sur tissu 9  
  impression 7  
Transparents 9

## **U**

unité du scanner 4

## **V**

volet supérieur 4

## **Z**

Zone d'aperçu  
  aperçu avant impression ou copie 6  
  aperçu avant numérisation 6  
  Bouton Visualiser 11

**[www.lexmark.com](http://www.lexmark.com)**