



My Machine

my
machine



KRUPS

NESPRESSO®



FR	MANUAL D'INSTRUCTION	EN	INSTRUCTION MANUAL	3
DE	BEDIENUNGSANLEITUNG	IT	ISTRUZIONI PER L'USO	19
ES	MANUAL DE INSTRUCCIONES	PT	INSTRUCTION MANUAL	35
GR	ΕΓΧΕΙΡΙΔΙΟ ΟΔΗΓΙΩΝ	NL	GEBRUIKSAANWIJZING	51
PL	KULLANIM KILAVUZU	RU	ИНСТРУКЦИЯ ПО ЭКСПЛУАТАЦИИ	67
CZ	NÁVOD K POUŽITÍ	HU	HASZNÁLATI ÚTMUTATÓ	83

C50



Nespresso est un système unique offrant un espresso parfait, tasse après tasse. Toutes les machines Nespresso sont équipées d'un système d'extraction unique à très haute pression allant jusqu'à 19 bar. Chaque paramètre est calculé avec précision pour exprimer la totalité des arômes de chaque Grand Cru, lui donner du corps et offrir une crème d'une densité et d'une onctuosité incomparables.

Nespresso, an exclusive system creating the perfect espresso, time after time. All Nespresso machines are equipped with a unique extraction system that guarantees up to 19 bar pressure. Each parameter has been calculated with great precision to ensure that all the aromas from each Grand Cru can be extracted, to give the coffee body and create an exceptionally thick and smooth crema.

CONTENU/ CONTENT

Consignes de sécurité	4-5
Vue d'ensemble	8
Première utilisation	9
Préparation du café	10-11
Concept d'économie d'énergie	11
Programmation du volume d'eau	12
Restaurer les réglages usine	12
Vidange du système	12
Nettoyage	13
Détartrage	13-15
Spécifications	15
Dépannage	16
Contactez le Club Nespresso	17
Ecolaboration	17
Mise au rebut et protection de l'environnement	17
Garantie	18

Safety precautions	6-7
Overview	8
First use	9
Coffee preparation	10-11
Energy saving concept	11
Programming the volume	12
Reset to factory settings	12
Emptying the system	12
Cleaning	13
Descaling	13-15
Specifications	15
Troubleshooting	16
Contact Nespresso	17
Ecolaboration	17
Disposal and environmental protection	17
Guarantee	18

FR

EN



Avertissement – lorsque ce symbole apparaît, veuillez consulter les mesures de sécurité pour éviter d'éventuels dangers et dommages.



Information – Lorsque ce symbole apparaît, veuillez prendre connaissance du conseil pour une utilisation sûre et conforme de votre appareil.

- L'appareil est conçu pour préparer des boissons conformément à ces instructions.
- N'utilisez pas l'appareil pour d'autres usages que ceux prévus.
- Cet appareil a été conçu seulement pour un usage intérieur, pour un usage dans des conditions de températures non extrêmes.
- Protégez votre appareil des effets directs des rayons du soleil, des éclaboussures d'eau et de l'humidité.
- Cet appareil est prévu pour une utilisation domestique et des utilisations similaires seulement comme : les espaces cuisine dans les magasins, les bureaux ou autres environnements de travail, les fermes; une utilisation par les clients dans les hôtels, les chambres d'hôtes et autres environnements résidentiels ou du type bed&breakfast.
- L'appareil n'est pas destiné à être utilisé par des personnes (y compris les enfants) dont les capacités physiques, sensorielles ou mentales sont réduites, ou avec un manque d'expérience et de connaissances, à moins qu'elles ne soient sous surveillance ou aient reçues des instructions concernant l'utilisation de l'appareil par une personne responsable de leur sécurité.
- L'appareil n'est pas destiné à être utilisé par des personnes (y compris les enfants) dont les capacités physiques, sensorielles ou mentales sont réduites, ou avec un manque d'expérience et de connaissances, à moins qu'elles ne soient sous surveillance ou aient reçu des instructions concernant l'utilisation de l'appareil par une personne responsable de leur sécurité.
- Gardez-le hors de portée des enfants.
- Le fabricant décline toute responsabilité et la garantie ne s'appliquera pas en cas d'usage commercial, d'utilisations ou de manipulations inappropriées, de dommages résultant d'un usage incorrect, d'un fonctionnement erroné, d'une réparation par un non professionnel ou du non respect des instructions.
- Ne tirez pas le cordon d'alimentation sur des bords tranchants, attachez-le ou laissez-le pendre.
- Gardez le cordon d'alimentation loin de la chaleur et de l'humidité.
- Si le cordon d'alimentation est endommagé, il doit être remplacé par le fabricant, son agent après-vente ou des personnes de même qualification.
- Si le cordon d'alimentation est endommagé, ne faites pas fonctionner l'appareil.
- Retournez votre appareil au Club Nespresso ou à un revendeur Nespresso agréé.
- Si une rallonge électrique s'avère nécessaire, n'utilisez qu'un câble relié à la terre, dont le conducteur a une section d'au moins 1,5 mm².
- Afin d'éviter de dangereux dommages, ne placez jamais l'appareil sur ou à côté de surfaces chaudes telles que les radiateurs, les cuisinières, les fours, les brûleurs à gaz, les feux nus, ou des sources de chaleur similaires.
- Placez-le toujours sur une surface horizontale, stable et régulière. La surface doit être résistante à la chaleur et aux fluides comme : l'eau, café, le détartrant ou autres.
- Débranchez l'appareil de la prise électrique lorsqu'il n'est pas utilisé pendant une période prolongée. Débranchez l'appareil en tirant sur la fiche et non pas sur le cordon d'alimentation afin de ne pas l'endommager.
- Avant le nettoyage et l'entretien de votre appareil, débranchez-le de la prise électrique et laissez-le refroidir.
- Ne touchez jamais le fil électrique avec des mains mouillées.
- Ne plongez jamais l'appareil, en entier ou en partie, dans l'eau ou dans d'autres liquides.
- Ne mettez jamais l'appareil ou une partie de celui-ci dans un lave vaisselle.
- L'électricité et l'eau ensemble sont dangereux et peuvent conduire à des chocs électriques mortels.
- N'ouvrez pas l'appareil. Voltage dangereux à l'intérieur.
- Ne mettez rien dans les ouvertures. Cela pourrait provoquer un incendie ou un choc électrique !

Evitez les risques d'incendie et de choc électrique fatal

- En cas d'urgence : débranchez immédiatement l'appareil de la prise électrique.
- Branchez l'appareil uniquement à des prises adaptées, facilement accessibles et reliées à la terre. L'appareil doit être connecté uniquement après l'installation. Assurez-vous que la tension de la source d'énergie soit la même que celle indiquée sur la plaque signalétique. L'utilisation d'un branchement inadapté annule la garantie.
- L'appareil doit être connecté uniquement après l'installation.

Évitez les dommages possibles lors de l'utilisation de l'appareil

- Ne laissez jamais l'appareil sans surveillance pendant son fonctionnement.
- N'utilisez pas l'appareil s'il est endommagé ou ne fonctionne pas parfaitement. Débranchez-le immédiatement de la prise électrique. Contactez le Club *Nespresso* ou un revendeur *Nespresso* agréé, pour la réparation ou le réglage de votre appareil.
- Un appareil endommagé peut provoquer des chocs électriques, brûlures et incendies.
- Refermez toujours complètement la fenêtre coulissante et ne l'ouvrez jamais pendant le fonctionnement, des brûlures peuvent se produire.
- Ne mettez pas vos doigts sous la sortie café, il y a un risque de brûlure.
- Ne mettez pas vos doigts dans le compartiment à capsules ou dans le bac de récupération des capsules. Il existe un risque de blessure.
- L'eau peut s'écouler autour d'une capsule, quand celle-ci n'a pas été perforée par les lames, et endommager l'appareil.
- N'utilisez jamais une capsule endommagée ou déformée. Si une capsule est bloquée dans le compartiment à capsules, éteignez l'appareil et débranchez-le avant toute opération. Appelez le Club *Nespresso* ou un revendeur *Nespresso* agréé.
- Remplissez toujours le réservoir avec de l'eau fraîche, potable et froide.
- Videz le réservoir d'eau si l'appareil n'est pas utilisé pendant une durée prolongée (vacances etc. . .)
- Remplacez l'eau du réservoir d'eau quand l'appareil n'est pas utilisé pendant un week-end ou une période de temps similaire.
- N'utilisez pas l'appareil sans le bac d'égouttage et sa grille afin d'éviter de renverser du liquide sur les surfaces environnantes.
- Ne nettoyez jamais votre appareil avec un produit d'entretien ou un solvant. Utilisez un chiffon humide et un détergent doux pour nettoyer la surface de l'appareil.
- Lors du déballage de l'appareil, retirer le film plastique sur la grille d'égouttage.
- Cet appareil est conçu pour des capsules de café *Nespresso* disponibles exclusivement via le Club *Nespresso* ou votre revendeur *Nespresso* agréé. La qualité *Nespresso* n'est garantie que lorsque les capsules *Nespresso* sont utilisées dans les appareils *Nespresso*.
- Pour votre propre sécurité, vous devez utiliser seulement les pièces et accessoires d'appareils *Nespresso* qui sont conçus spécialement pour votre appareil.

- Tous les appareils *Nespresso* sont soumis à des contrôles sévères. Des tests de fiabilité, dans des conditions réelles d'utilisation, sont effectués au hasard sur des unités sélectionnées. Certains appareils peuvent donc montrer des traces d'une utilisation antérieure.
- *Nespresso* se réserve le droit de modifier sans préavis la notice d'utilisation.

Détartrage

- Lorsqu'il est utilisé correctement, le détartrant *Nespresso*, permet d'assurer le bon fonctionnement de votre appareil tout au long de sa vie et vous permet de maintenir une expérience café aussi parfaite qu'au premier jour. Pour le dosage exact et la procédure à suivre, consultez le manuel d'utilisation inclus dans le kit de détartrage *Nespresso*.

CONSERVEZ LES INSTRUCTIONS SUIVANTES Transmettez-les aux utilisateurs ultérieurs



Ce manuel d'instruction est également disponible en version PDF sur nespresso.com

VUE D'ENSEMBLE/ OVERVIEW

U

FR

Contenu de l'emballage Packaging content

EN



Machine à café
Coffee machine



Assortiment de 16 Grands Crus
Nespresso
Nespresso capsules Grand Crus
tasting gift



Pochette de Bienvenue Nespresso
Nespresso Welcome folder



Manuel d'utilisation
User manual

1 Panneau de commandes. Toutes les commandes sont activées par le toucher
R) Bouton Ristretto
E) Bouton Espresso
L) Bouton Lungo
Soft touch controls. All controls are activated by touch
R) Ristretto touch
E) Espresso touch
L) Lungo touch

2 Fenêtre coulissante pour insertion de la capsule
Slider for capsule insertion

3 Collecteur de capsules usagées & bac d'égouttage
Used capsule container & drip tray
4 Support de tasse ajustable et grille d'égouttage
Adjustable cup support and drip grid
5 Orifice de sortie du café
Coffee outlet

6 Bras ajustable du réservoir d'eau
Adjustable water tank arm
7 Réservoir d'eau
Water tank
8 Couverture du réservoir d'eau
Water tank lid



PREMIÈRE UTILISATION/ FIRST USE

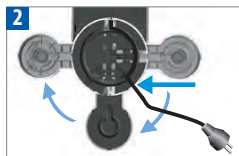


Commencez par lire les consignes de sécurité pour éviter les risques de décharges électriques mortelles et d'incendie.
First read the safety precautions to avoid risks of fatal electrical shock and fire.



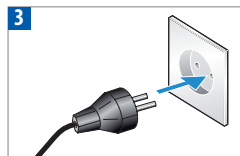
Retirez le réservoir d'eau et le réservoir à capsules. Ajustez la longueur du câble en utilisant l'espace range câble sous la machine.

Remove the water tank and capsule container. Adjust the cable length and store the excess under the machine.



Selon votre souhait d'avoir le réservoir d'eau sur la gauche ou la droite, passer le câble dans la fente de gauche ou de droite. Installez la machine en position verticale.

Insert the remaining cable in the guide under water tank left or right socket, depending on the position chosen for the water tank. Ensure machine is in the upright position.



Branchez la machine au réseau.
Plug the machine into the mains.



Rincez, puis remplissez le réservoir à eau d'eau potable.

Rinse the water tank before filling it with potable water.



Placez le réservoir d'eau sur son bras, il est fixé avec des aimants. Insérez le bac d'égouttage et le collecteur de capsules usagées. Pour votre sécurité, utilisez la machine uniquement avec le bac d'égouttage et le collecteur de capsules usagées en place.

Place the water tank on its arm, it is fixed with magnets. Insert the drip tray and the capsule container in position. For your safety, operate the machine only with drip tray and capsule container in position.



Allumez la machine en ouvrant la fenêtre coulissante en la poussant vers l'arrière de la machine. Voyant clignotant : chauffage pendant approx. 25 sec. Voyant allumé en continu : prêt.

Turn the machine ON by opening the slider and pushing it towards the back of the machine. Light will blink on one of the coffee touches: heating up for approximately 25 seconds. Steady light: ready.



La machine peut être mise en mode Arrêt à tout moment quand la fenêtre coulissante est fermée en maintenant appuyé un des boutons tactiles pendant plus de 3 sec, confirmée par les 2 autres boutons clignotants.

The machine can be turned into OFF mode at any time when slider is closed by pushing and holding any touch control for more than 3 sec., confirmed by the other 2 controls flashing.



Placez un récipient sous l'orifice de sortie du café. Appuyez sur le bouton Lungo. Fermez la fenêtre coulissante pour rincer la machine. Répétez trois fois cette opération.

Place a container under coffee outlet. Press the Lungo control. Close the slider to rinse the machine. Repeat three times.

FR

EN

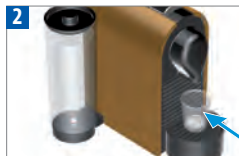
PRÉPARATION DU CAFÉ/ COFFEE PREPARATION



FR
EN



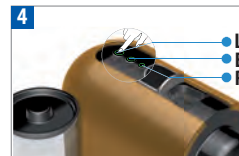
Remplissez le réservoir d'eau avec de l'eau potable
Fill the water tank with potable water.



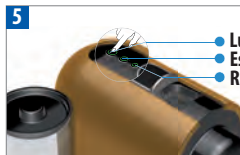
Placez une tasse sous l'orifice de sortie du café.
Place a cup under the coffee outlet.



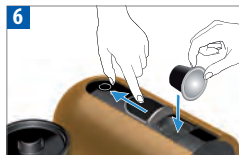
Mettez la machine en marche en poussant la fenêtre coulissante ou en touchant les boutons. Lumière clignote sur l'une des touches de café: chauffage pendant environ 25 secondes
Voyant allumé en continu: prêt.
Turn machine ON by either pushing the slider or touching the controls. Light will blink on one of the coffee touches: heating up for approximately 25 seconds
Steady light: ready.



Sélectionnez le bouton Ristretto (25ml / 0.84 oz), Espresso (40 ml / 1.35 oz) ou Lungo (110 ml / 3.7 oz) basé sur la taille de tasse recommandée pour le Grand Cru choisi. Vous pouvez sélectionner le bouton du café désiré même pendant le temps de chauffage de la machine. Le café s'écoule alors automatiquement lorsque la machine est prête.
Select the Ristretto control (25ml / 0.84 oz), Espresso (40 ml / 1.35 oz) or Lungo (110 ml / 3.7 oz) based on the chosen Grand Cru recommended cup size. You can select the desired coffee control even when the machine is still heating up. The coffee will then flow automatically when the machine is ready.



La machine indique la taille de la tasse la plus fréquemment choisie (basé sur les 11 derniers cafés). Espresso comme réglage d'usine. Vous pouvez modifier ce réglage en sélectionnant n'importe quel autre contrôle.
The machine suggests the most frequently chosen cup size (based on last 11 coffees). Espresso as factory setting. You can change this by selecting any other control.



Ouvrez complètement la fenêtre coulissante et insérez une capsule Nespresso.
Completely open the slider and insert a Nespresso capsule.



Fermez la fenêtre coulissante.
Close the slider.



La préparation s'arrête automatiquement. La capsule sera automatiquement éjectée.
Preparation will stop automatically. The capsule will be automatically ejected.



Pour arrêter l'écoulement du café avant, touchez le bouton éclairé ou déplacez la fenêtre coulissante vers l'arrière de la machine jusqu'à ce qu'il s'arrête.
 To stop the coffee flow before touch the lit control or move the slider towards the back of the machine until it stops.



Pour continuer à remplir manuellement votre tasse, touchez moins de 4 secondes après la fin du café une des touches à effleurement. Puis, appuyez à nouveau sur le bouton allumé pour arrêter le café.
 To manually top up your coffee, touch any of the controls within 4 seconds from end of preparation and touch lit control again to stop.



Pour modifier la taille de la tasse pendant la préparation, il suffit de toucher le nouveau bouton désiré. La machine s'arrête immédiatement si le volume de café extrait est plus grand que ce que propose le bouton nouveau sélectionné.
 To change the selected cup size during brewing select the new desired control. The machine will stop immediately if coffee volume extracted is larger than new desired control.



Pour insérer un verre à recettes, déplacer le porte-gobelet aimanté sur la gauche ou la droite. La capsule sera automatiquement éjectée.
 To accommodate a milk recipe glass, shift the cup support to either the left or right side magnets. The capsule will be automatically ejected.

FR
EN

CONCEPT D'ÉCONOMIE D'ÉNERGIE/ ENERGY SAVING CONCEPT



Mise hors tension automatique : la machine s'arrêtera automatiquement après 9 minutes de non utilisation.
 Automatic Off mode: the machine will turn off automatically after 9 minutes of non use.



La machine peut être mise en mode Arrêt à tout moment quand la fenêtre coulissante est fermée en maintenant appuyé un contrôle tactile pendant plus de 3 sec, confirmée par les 2 autres boutons clignotants.
 The machine can be turned into OFF mode at any time when slider is closed by pushing any control for more than 3 sec., confirmed by the 2 controls flashing.



Pour restaurer le mode arrêt automatique à 9 minutes, répétez la même procédure. Pour passer le mode Arrêt automatique de 9 à 30 minutes, fermez la fenêtre coulissante et maintenez les touches Lungo et Ristretto plus de 3 secondes. Le bouton Espresso clignotera alors une fois. Pour restaurer le mode arrêt automatique à 9 minutes, répétez la même procédure. Le bouton Espresso clignotera trois fois pour confirmation.

To revert back to 9 minutes, repeat the same procedure. To change automatic OFF mode from 9 to 30 minutes close the slider, press and hold both the Lungo and Ristretto controls for more than 3sec. Espresso control makes flashes once for confirmation. To revert back to 9 minutes, repeat the same procedure. Espresso control flashes 3 times for confirmation.

PROGRAMMATION DU VOLUME D'EAU/ PROGRAMMING THE WATER VOLUME

FR
EN



Chaque fonction peut être programmée. Ouvrez complètement la fenêtre coulissante et insérez une capsule Nespresso.

Any control can be programmed. Completely open the slider and insert a Nespresso capsule.



Touchez et maintenez le bouton lors de la fermeture de la fenêtre coulissante. Relâchez le bouton lorsque le volume souhaité est atteint. Les 2 autres boutons clignotent pour confirmation.

Le volume d'eau programmé est à présent mémorisé.

Touch and hold the control while closing the slider. Release control when desired volume is reached. The other 2 controls flash for confirmation. Water volume level is now stored in the control used during programming.

RÉINITIALISEZ LES RÉGLAGES USINE/ RESET TO FACTORY SETTINGS

U



Appuyez et maintenez enfoncé le bouton Espresso pendant au moins 4 secondes, puis poussez la fenêtre coulissante vers l'arrière de la machine. Les deux autres boutons clignotent pour confirmation.

Press and hold the Ristretto & Lungo controls together for at least 4 sec. The other control flashes for confirmation.

- i** Les réglages d'usine sont les suivants:
1. Pour les touches: Lungo: 110ml, Espresso: 40 ml, Ristretto: 25ml.
 2. Arrêt automatique après 9 minutes.
 3. Espresso est la taille de tasse le plus souvent sélectionné avec 40ml / 1.35 oz.

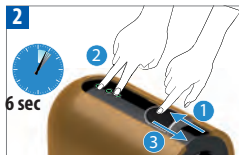
- i** Factory settings are:
1. Lungo, Espresso, Ristretto controls 110ml / 3.7oz, 40ml / 1.35 oz., 25ml / 0.84 oz.
 2. Automatic Off mode after 9 minutes.
 3. Most frequently chosen cup size as Espresso control at 40ml / 1.35 oz.

VIDER L'APPAREIL avant une période d'inutilisation, de protection contre le gel ou avant une réparation/ EMPTYING THE SYSTEM before a period of non-use, for frost protection or before a repair



A noter, la machine reste bloqué pendant 10 minutes après la vidange! Retirez le réservoir d'eau. Placez un récipient sous l'orifice de sortie du café.

To note, the machine remains blocked for 10 minutes after emptying! Remove the water tank. Place a container under the coffee outlet.



Ouvrez la fenêtre coulissante. Maintenez appuyé les boutons Ristretto et Lungo ensemble pendant au moins 6 sec. L'autre bouton clignote pour confirmation. Puis fermez la fenêtre coulissante pour démarrer l'opération.

Open slider. Press and hold the Ristretto & Lungo controls together for at least 6 sec. The other control flash for confirmation. Then close the slider to start procedure.



La machine passe en mode Arrêt automatique une fois la vidange terminée.

Machines turns to Off mode automatically when empty.

NETTOYAGE/ CLEANING

U



N'utilisez pas des produits de nettoyage agressifs ou abrasifs ou à base de solvants. Ne pas placer dans la machine à laver la vaisselle.
Do not use any strong or abrasive cleaning agent or solvent cleaner. Do not put in a dishwasher.



⚠ N'immergez jamais la machine dans l'eau, en totalité ou en partie.
⚠ Never immerse the appliance or part of it in water.



Nettoyez régulièrement l'orifice de sortie du café avec un tissu humide.
Clean the coffee outlet regularly with a damp cloth.

FR

EN

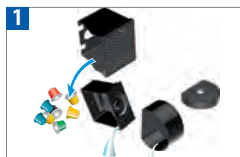
DÉTARTRAGE/ DESCALING



Durée approximative de 15 minutes.
Duration approximately 15 minutes.



Prenez connaissance des consignes de sécurité indiquées sur le kit de détartrage et consultez le tableau pour connaître la fréquence d'utilisation (voir le paragraphe sur le Détartrage dans ce manuel).
Read the safety precautions on the descaling package and refer to the table for the frequency of use (see Descaling section in this manual).



Videz le bac d'égouttage et le conteneur de capsules usagées.
Empty the drip tray and the used capsule container.



Remplissez le réservoir d'eau de 0,5 l d'eau et ajoutez le liquide de détartrage Nespresso.
Fill the water tank with 1 unit of Nespresso descaling liquid and add 0.5 L / 17 oz of water.



Placez un récipient (volume minimum: 0,6 l) sous l'orifice de sortie du café.
Place a container (minimum volume: 0.6 L / 20 oz) under the coffee outlet.



Démarrer la machine en déplaçant la fenêtre coulissante ou en appuyant sur un bouton de sélection.
Activate the machine by either pushing the slider or one of the cup selection touches.

FR
EN

Voyant clignotant : en cours de chauffe
Voyant allumé en continu : prêt
Blinking light: heating up
Steady light: ready



Pour entrer dans le mode détartrage, appuyez sur les 3 boutons en même temps pendant au moins 3 secondes. La machine émet un bip sonore pour confirmer l'opération. La zone de contrôle se met à clignoter.
To enter the descaling mode, push all the 3 controls simultaneously for at least 3sec. A short beep will confirm this. The control area will start blinking.



Si la fenêtre coulissante est fermée, appuyez sur un des bouton pour démarrer le détartrage. Si la fenêtre coulissante est ouverte, fermez-la pour démarrer le détartrage. La machine s'arrête une fois le réservoir d'eau vide.
If slider is closed, push any control to start descaling. If slider is open, close it to start descaling. Machine stops when water tank is empty.



Remplir le réservoir d'eau avec la solution de détartrage usagée recueillie dans le récipient et touchez n'importe quelle commande pour répéter la procédure.
Refill the water tank with the used descaling solution collected in the container and touch any control to repeat the procedure.



Vider le réservoir d'eau, le bac à capsules et le bac d'égouttage et les rincer abondamment avec le chauffe-tasse. Remplir le réservoir d'eau avec de l'eau potable.
Empty and rinse the water tank, capsule container, drip tray and cup support thoroughly. Fill water tank with potable water.



Puis, appuyez sur un des boutons pour rincer l'appareil. La machine s'arrête lorsque vous avez terminé.
When ready, touch any control to rinse the machine. Machine will stop when done.



Pour quitter le mode détartrage, appuyez sur les 3 boutons en même temps pendant au moins 3 secondes. La machine émet un bip sonore pour confirmer l'opération. La machine est maintenant prête à l'emploi.
To exit the descaling mode, push all the 3 controls simultaneously for at least 3sec. A short beep will confirm this. The machine is now ready for use.

LE MODE DETARTRAGE


AVERTISSEMENT La solution de détartrage peut être nocive. Evitez tout contact avec les yeux, la peau et les surfaces. Afin d'éviter d'endommager votre machine, n'utilisez jamais un autre produit que le kit de détartrage *Nespresso*, disponible au Club *Nespresso*. Sur la base de la dureté de l'eau, le tableau suivant indique la fréquence de détartrage nécessaire, pour la performance optimale de votre machine. Pour toutes questions supplémentaires concernant le détartrage, contactez votre Club *Nespresso*.

FR

EN

DESCALING MODE

The descaling solution can be harmful. Avoid contact with eyes, skin and surfaces. Never use any product other than the *Nespresso* descaling kit available at the *Nespresso* Club to avoid damage to your machine. The following table will indicate the descaling frequency required for the optimum performance of your machine, based on water hardness. For any additional questions you may have regarding descaling, please contact your *Nespresso* Club.

Dureté de l'eau : Water hardness:		Détartrez après : Descale after:		fh	Degré français French degree
fH	dH	CaCO ₃	Cups (40ml)	dh	Degré allemand German degree
36	20	360 mg/l	1000		CaCO ₃ Carbonate de calcium Calcium Carbonate
18	10	180 mg/l	2000		
0	0	0 mg/l	4000		

Kit de détartrage *Nespresso*: Ref. 3035/CBU-2
Nespresso descaling kit: Ref. 3035/CBU-2

SPÉCIFICATIONS/ SPECIFICATIONS

 220V, 50/60 Hz, <1260W

 0.7l

P_{max} 19 bar





115 mm



251 mm



369 mm



~ 3 kg

DÉPANNAGE/ TROUBLESHOOTING

U

FR Pas de lumière sur les boutons.	→	La machine est passée en mode Arrêt automatique; touchez l'un des boutons ou poussez sur la fenêtre coulissante. Vérifiez le secteur: prise, tension, fusible.
EN Pas de café, pas d'eau.	→	Vérifiez le réservoir d'eau, s'il est vide, remplissez-le avec de l'eau potable. Détartrez si nécessaire.
Le café n'est pas assez chaud.	→	Préchauffez la tasse. Détartrez la machine si nécessaire.
La fenêtre coulissante ne se ferme pas complètement ou la machine ne démarre pas la préparation.	→	Videz le bac à capsules. Assurez-vous qu'aucune capsule ne soit bloquée à l'intérieur de la machine.
Fuite ou écoulement inhabituel du café.	→	Vérifiez que le réservoir d'eau est correctement positionné.
Les voyants clignotent à intervalles réguliers.	→	Videz le bac à capsules utilisées et vérifiez qu'aucune capsule ne soit bloquée. Puis touchez un des boutons Si le problème persiste, appelez le Club <i>Nespresso</i> .
Les voyants clignotent à intervalles réguliers.	→	Remplir le réservoir d'eau. Si le problème persiste, appelez le Club <i>Nespresso</i> .
Les voyants clignotent de façon irrégulière.	→	Quitter la procédure de détartrage (voir le paragraphe sur le détartrage). Débranchez la prise du secteur et rebranchez-le après 10 sec. Si le problème persiste, appelez le Club <i>Nespresso</i> .
Aucun café ne s'écoule, uniquement de l'eau (bien qu'une capsule ait été introduite).	→	Vérifiez que la fenêtre coulissante est complètement fermée. Si le problème persiste, appelez le Club <i>Nespresso</i> .
La machine se met en Arrêt automatique.	→	Pour économiser de l'énergie, la machine passe sur le mode Arrêt après 9 minutes de non utilisation. Voir le paragraphe sur „Concept d'économie d'énergie“.
No light on the controls.	→	The machine has turned to Off mode automatically; touch one of the controls or push the slider. Check the mains: plug, voltage, fuse.
No coffee, no water.	→	Check the water tank, if empty, fill with potable water. Descale it if necessary.
Coffee is not hot enough.	→	Preheat cup. Descale the machine if necessary.
The slider does not close completely or the machine doesn't start brewing.	→	Empty the capsule container. Check that no capsule is blocked inside the machine.
Leakage or unusual coffee flow.	→	Check that the water tank is correctly positioned.
Lights flash alternatively from back to front.	→	Empty the used capsule container and check no capsules are blocked. Then touch any control. If problem persists, call the <i>Nespresso</i> Club.
Lights flash alternatively from front to back.	→	Fill the water tank. If problem persists, call the <i>Nespresso</i> Club.
Lights flash irregularly.	→	Exit descaling procedure (see paragraph on descaling). Disconnect plug from the mains and reconnect after 10 sec. If problem persists, call the <i>Nespresso</i> Club.
No coffee, water just comes out (despite inserted capsule).	→	Pull the slider to ensure it is closed. If problem persists, call the <i>Nespresso</i> Club.
Machine turns to Off mode.	→	To save energy the machine will turn to Off mode after 9 minutes of non use. See paragraph on „Energy saving concept“.

CONTACTEZ LE CLUB *NESPRESSO*/ CONTACT THE *NESPRESSO* CLUB

CONTACT *Nespresso*

Si vous avez besoin d'informations supplémentaires, en cas de problèmes ou simplement pour demander conseil, appelez le Club Nespresso ou votre revendeur Nespresso agréé.

Les coordonnées de votre Club Nespresso le plus proche ou de votre représentant Nespresso peuvent être trouvées dans le dossier «Bienvenue chez Nespresso» dans la boîte de votre machine ou sur nespresso.com

CONTACT *Nespresso*

As we may not have foreseen all uses of your appliance, should you need any additional information, in case of problems or simply to seek advice, call the Nespresso Club or your Nespresso authorized representative.

Contact details for your nearest *Nespresso* Club or your *Nespresso* authorized representative can be found in the «Welcome to *Nespresso*» folder in your machine box or at nespresso.com

MISE AU REBUT ET PROTECTION DE L'ENVIRONNEMENT/ U DISPOSAL AND ENVIRONMENTAL PROTECTION

Cet appareil est conforme à la directive 2002/96/CE de l'UE. Les matériaux d'emballage et l'appareil contiennent des matériaux recyclables.

Votre appareil contient des matériaux précieux qui peuvent être récupérés ou être recyclables. La séparation des déchets restants, en différentes catégories, facilite le recyclage des matières premières précieuses. Laissez votre appareil à un point de collecte. Vous pouvez obtenir des renseignements sur l'évacuation des déchets auprès de vos autorités locales.

This appliance complies with the EU Directive 2002/96/EC. Packaging materials and appliance contain recyclable materials.

Your appliance contains valuable materials that can be recovered or can be recyclable. Separation of the remaining waste materials into different types facilitates the recycling of valuable raw materials. Leave the appliance at a collection point. You can obtain information on disposal from your local authorities.

FR

EN

ECOLABORATION : ECOLABORATION.COM/ ECOLABORATION : ECOLABORATION.COM



Nous nous sommes engagés à acheter le café de la plus haute qualité, cultivé de façon respectueuse de l'environnement et des cultivateurs. Depuis 2003, nous travaillons en collaboration avec la Rainforest Alliance, à développer notre programme Nespresso AAA pour une Qualité Durable™.



Nous avons choisi l'aluminium comme matière pour nos capsules, car il protège le café et les arômes des Grands Crus Nespresso.



L'aluminium est également recyclable à l'infini, sans pour autant perdre de ses qualités. Nespresso s'engage à concevoir et fabriquer des appareils qui sont à la fois innovants, performants et conviviaux. Nous intégrons aussi des bénéfices environnementaux dans la conception de nos nouveaux et futurs appareils.



We have committed to buy coffee of the very highest quality grown in a way that is respectful of the environment and farming communities. Since 2003 we have been working together with the Rainforest Alliance developing our Nespresso AAA Sustainable Quality™ Coffee Program



We chose aluminium as the material for our capsules because it protects the coffee and aromas of the Nespresso Grands Crus



Aluminum is also indefinitely recyclable, without losing any of its qualities. Nespresso is committed to designing and making appliances that are innovative, high-performing and user-friendly. Now we are engineering environmental benefits into the design of our new and future machine ranges.

GARANTIE NESPRESSO/ GARANTIE NESPRESSO

U

FR UNE GARANTIE LIMITEE

Krups garantit ce produit contre tous les défauts matériels et de fabrication pour une période de deux ans à compter de la date d'achat. Pendant cette période, Krups réparera ou remplacera, à sa discrétion, tout produit défectueux, sans frais supplémentaires pour son propriétaire. Les produits de remplacement ou les pièces réparées seront exclusivement garanties pour la part non expirée de la garantie initiale ou pendant six mois, la durée retenue étant la plus longue. Cette garantie limitée ne s'applique pas à un quelconque défaut résultant d'un accident, d'un usage incorrect, d'un entretien mal assuré, ou d'une usure normale. Sauf dans la mesure où cela est prévu par la législation en vigueur, les conditions de cette garantie limitée n'excluent, ni ne restreignent, ni ne modifient les droits légaux obligatoires relatifs à votre achat du produit, voire y sont complémentaires. Si vous estimez que votre produit est défectueux, contactez Krups pour obtenir des précisions sur l'adresse à laquelle il convient de l'envoyer ou de l'apporter pour en obtenir la réparation. Seul l'usage des capsules Nespresso garantit le bon fonctionnement et la longévité de votre machine Nespresso. Tout dommage ou dysfonctionnement occasionné par l'utilisation de capsules autres que de marque Nespresso ne sera pas couvert par cette garantie.

EN

LIMITED WARRANTY

Krups warrants this product against defects in materials and workmanship for a period of two years from the date of purchase. During this period, Krups will either repair or replace, at its discretion, any defective product at no charge to the owner. Replacement products or repaired parts will be guaranteed for only the unexpired portion of the original warranty or six months, whichever is greater. This limited warranty does not apply to any defect resulting from accident, misuse, improper maintenance, or normal wear and tear. Except to the extent allowed by applicable law, the terms of this limited warranty do not exclude, restrict or modify, and are in addition to, the mandatory statutory rights applicable to the sale of the product to you. If you believe your product is defective, contact Krups for instructions on where to send or bring it for repair. Only the use of Nespresso capsules will guarantee the proper functioning and lifetime of your Nespresso machine. Any defect resulting from the usage of non-genuine Nespresso capsules will not be covered by this warranty.