

- **Mode d'emploi.**
- **Handleiding.**



FAGOR

TABLE DES MATIERES

	Page
INFORMATIONS RELATIVES A LA SECURITE ET REMARQUES GENERALES.	2
DESCRIPTION DE L' APPAREIL.	3
INSTALLATION.	4
FONCTIONNEMENT ET USAGE DE L' APPAREIL.....	7
NETTOYAGE ET ENTRETIEN.....	10
BRUITS NORMAUX DANS LE REFRIGERATEUR.	11
SOLUTION AUX PROBLEMES.	12
RECOURS AU SERVICE D' ASSISTANCE TECHNIQUE.	14
SPECIFICATIONS.	14

Lisez attentivement ces instructions avant d'utiliser cet appareil. Conservez ce manuel pour toute utilisation future.

INFORMATION RELATIVE A LA SECURITE ET REMARQUES GENERALES

RECYCLAGE:

VIEIL APPAREIL:

- Pour ne pas nuire à l'environnement et récupérer les matériaux utilisés, faites appel au service de voirie municipale.
- Assurez-vous de ne pas endommager le circuit frigorifique car il peut contenir des substances nuisibles à l'environnement.
- Rendez l'appareil inutilisable:
 - 1. Coupez le cordon d'alimentation.
 - 2. *Si l'appareil est doté d'une fermeture à loquet, rendez le loquet inopérant pour que les enfants ne puissent pas rester enfermés à l'intérieur.*

EMBALLAGE

- Les matériaux employés pour l'emballage sont entièrement recyclables (carton, plastique à bulles de PE, EPS...).
- REMARQUE: *Tenir les matériaux de l'emballage (sacs en plastique ...) hors de portée des enfants car ceux-ci peuvent s'avérer dangereux.*
- Pour leur élimination, tenez compte des normes locales liées au traitement de ce type de déchets.

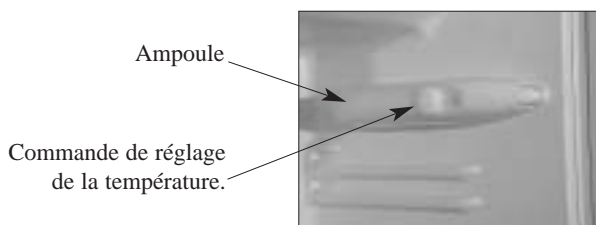
CARACTERISTIQUES DE L'APPAREIL:

- Cet appareil, selon les modèles, est un réfrigérateur à compartiment congélateur 3 étoiles (***) ou 4 étoiles (* ***), ce qui dans ce cas permettra de congeler des aliments.
- Cet appareil est conçu pour fonctionner correctement entre 16 et 43°C.

DESCRIPTION DE L'APPAREIL



REMARQUE:
Ce schéma peut ne pas correspondre exactement à votre réfrigérateur.



SECURITE:

- Le modèle de réfrigérateur que vous venez d'acquérir est commercialisé avec les réfrigérants R600a ou R134a.
- Vous pourrez le vérifier sur la plaque signalétique et si votre réfrigérateur emploie du R600a, tenez compte des éléments suivants:
 - Ce réfrigérant ne détériore pas l'environnement.
 - Il est inflammable, assurez-vous donc que le circuit frigorifique se trouve dans de parfaites conditions. S'il est endommagé, consultez le distributeur avant de procéder à son branchement.
- Cet appareil peut uniquement être réparé par le service d'assistance technique qui utilisera pour cela des pièces détachées d'origine.
- N'utilisez pas d'éléments avec du feu ou d'appareils électriques à l'intérieur de l'appareil.
- Ne laissez pas les enfants jouer avec l'appareil.



INSTALLATION

EMPLACEMENT:

- Placez l'appareil éloigné de toutes sources de chaleur (cuisinières, radiateurs, etc.) et protégé des rayons directs du soleil qui font augmenter la consommation.
- Permettez à l'air de circuler dans la partie arrière du réfrigérateur. Ne bouchez pas l'espace existant entre la base et le sol et ne mettez aucun objet sur le dessus du réfrigérateur.
- L'appareil ne doit pas être installé en plein air ou exposé à la pluie.

Pour éviter tous risques de vibrations et de bruits, veillez à ce que l'appareil soit bien posé et mis à niveau.

BRANCHEMENT ELECTRIQUE :

- Caractéristiques de la prise : 220-230V avec prise de terre.
- Ne pas utiliser d'adaptateurs ou de rallonges
- Evitez que le câble soit en contact avec le compresseur.
- Evitez que le câble soit pris sous l'appareil.

CHANGEMENT DE SENS D'OUVERTURE DES PORTES :

OUTILS NECESSAIRES:

- Tournevis cruciforme.

OPERATIONS A REALISER:

1. Débranchez l'appareil du secteur et videz tout le contenu de la contre-porte.
2. Desserrer les vis de la charnière inférieure de l'appareil à l'aide d'un tournevis cruciforme. Veillez à ne pas perdre les rondelles.
3. Retirez la charnière inférieure de là où elle est.
4. Retirez la porte.
5. Retirez l'axe de la charnière supérieure et montez-le de l'autre côté du réfrigérateur. Veillez à ne pas perdre la rondelle supérieure.
6. Changez de position l'axe de la charnière inférieure.



7. Mettez à leur place la rondelle supérieure et la porte.

8. Montez la charnière inférieure avec ses rondelles de l'autre côté du réfrigérateur.



9. Changez de place les poignées latérales pour les mettre à l'opposé, s'il en est doté.

10. A l'aide du tournevis, démontez le loquet de fermeture de la porte du congélateur.



11. Desserrez la vis et retirez la charnière inférieure de la porte du congélateur.

12. Retirez la porte.

13. Changez de position la douille de la porte du congélateur.



14. Mettez la porte dans la bonne position.
15. Montez la charnière inférieure dans sa nouvelle position.
16. Montez le loquet de fermeture de la porte du congélateur dans sa nouvelle position.
17. Vérifiez que la porte du congélateur ferme bien.
18. Branchez l'appareil, vérifiez que les joints ferment bien et que la lumière s'éteint en fermant la porte.



AVANT DE BRANCHER VOTRE APPAREIL:

- Nettoyez l'intérieur à l'eau tiède et au bicarbonate. Rincez et séchez soigneusement.
- Attendez 2 heures avant la mise en fonctionnement pour assurer la stabilisation des lubrifiants du moto-compresseur.

FONCTIONNEMENT ET USAGE DU REFRIGERATEUR

COMMENT REGLER LA TEMPERATURE :

- Dans des conditions normales d'utilisation, il est recommandé de régler le thermostat à 3.
- Si vous baissez le thermostat, la température obtenue sera moins froide et vice versa..
- A 0, le réfrigérateur est débranché.



REMARQUE: *La température à l'intérieur du réfrigérateur dépend de:*

- *La température ambiante.*
- *L'emplacement de l'appareil.*
- *La fréquence d'ouverture des portes.*

Lorsque la température ambiante est très élevée, il est recommandé de mettre le thermostat à une position moyenne ou basse.

COMMENT FAIRE UN BON USAGE DE L'APPAREIL:

- Si l'appareil a été débranché, il faut attendre 4 heures après l'avoir remis en marche pour introduire les aliments dans le réfrigérateur.

REFRIGERATEUR

- Laissez un espace suffisant entre les aliments pour permettre à l'air de bien circuler entre eux.
- Ne faites pas entrer les aliments en contact avec la paroi froide du fond du réfrigérateur. Les clayettes disposent pour cela d'une butée qui ne doit pas dépasser.
- La porte ne doit pas être laissée ouverte plus qu'il ne le faut.
- N'introduisez pas d'aliments chauds.
- N'introduisez pas d'aliments volatiles, inflammables ou explosifs.



FROID HOMOGEN: (*En option*)

Uniquement sur modèles à ventilateur

- Votre réfrigérateur dispose du froid homogène dans le réfrigérateur. Cette prestation vous est offerte par le ventilateur situé dans la zone arrière supérieure de l'appareil. Pour activer cette fonction, il vous faudra actionner l'interrupteur situé sur la paroi latérale de la carcasse du ventilateur. La température sera ainsi homogénéisée.



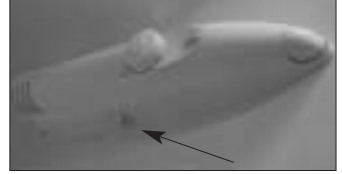
Son utilisation est recommandée dès que l'exigeront les conditions ambiantes, à savoir sous des températures ou taux d'humidité très élevés et si vous introduisez de grandes quantités d'aliments dans le réfrigérateur.

CONGELATEUR:

- La quantité d'aliments à congeler en une fois ne devra pas excéder la valeur du pouvoir de congélation indiquée sur la plaque signalétique.
- Congelez toujours des aliments en bon état.
- Respectez la date de péremption.
- Pour que les aliments ne se dessèchent pas, emballez-les dans du papier aluminium ou un film plastique.
- Ne faites pas entrer en contact des aliments à congeler avec des aliments déjà congelés.
- Ne recongelez pas des aliments.
- Congelez des portions de consommation journalière.
- Ne stockez pas dans le congélateur des boissons gazeuses ou des bouteilles en verre contenant des liquides car celles-ci peuvent éclater.
- Ne consommez pas de glaces ou d'aliments très froids car ils peuvent produire des brûlures.
- Mettez une étiquette sur l'emballage pour indiquer le contenu et la date de congélation.

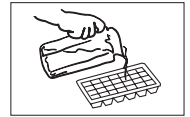
UTILISATION SOUS UNE TEMPERATURE AMBIANTE BASSE

- Lorsque la température de la pièce où le réfrigérateur se trouve est inférieure à 15°C, activez l'interrupteur situé sur la paroi latérale de la carcasse du ventilateur ou sur la partie inférieure du boîtier de la commande de contrôle, selon les modèles.
- L'interrupteur est activé lorsque la marque rouge de sa touche est visible.
- Vous obtiendrez ainsi la température adéquate de conservation dans votre congélateur.



FABRICATION DE GLAÇONS:

- Remplir d'eau aux trois quarts les bacs à glaçons que vous trouverez à l'intérieur du congélateur.
- Introduire les bacs dans le congélateur.
- Une fois l'eau congelée, vous pourrez démouler les glaçons en tordant légèrement les bacs.



DEGIVRAGE

REFRIGERATEUR:

- Le système de dégivrage du réfrigérateur fonctionne automatiquement et ne requiert donc aucune intervention de la part de l'utilisateur.
- La paroi du fond du réfrigérateur sera habituellement remplie de petites gouttes d'eau ou de givre. Cela est tout à fait NORMAL et fait partie du processus automatique de dégivrage.
- Ces gouttes sont collectées dans un récipient situé au-dessus du compresseur et s'évaporeront à la chaleur dégagée par ce dernier.

CONGELATEUR:

- Avec le temps, il se forme sur les parois du congélateur une couche de givre ou de glace qui engendrera une plus grande consommation d'énergie de votre réfrigérateur. Il est recommandé d'éliminer cette couche de glace au moins 2 fois par an.
- Ce processus doit être réalisé le plus rapidement possible car si la température des aliments monte, leur durée de conservation diminue.
- ETAPES A SUIVRE:
 1. Choisissez un jour où vous n'avez pas beaucoup d'aliments dans le congélateur.
 2. Videz le congélateur et conservez les aliments congelés dans des sacs thermiques dans un endroit frais et sombre.
 3. Débranchez l'appareil et attendez que la glace fonde.

4. Pour accélérer le processus, vous pourrez utiliser une spatule en plastique, mais n'employez en aucun cas d'objets métalliques tranchants ou à pointe (couteaux, fourchettes, spatules en métal ...) car ils peuvent endommager le circuit frigorifique.

DECONGELATION DES ALIMENTS

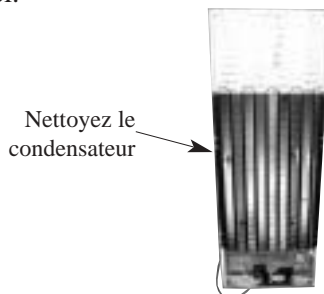
Les aliments ne doivent pas tous être décongelés de la même façon.

- ◆ Si vous avez acheté dans le commerce des aliments surgelés, suivez les instructions figurant sur l'emballage.
- ◆ Les légumes doivent être cuisinés directement.
- ◆ En général, les aliments préparés ou précuisinés peuvent être cuisinés directement.
- ◆ Les viandes et poissons doivent être décongelés lentement au réfrigérateur pendant plusieurs heures. Si vous disposez d'un four micro-ondes, vous pourrez grandement accélérer la décongélation.

NETTOYAGE ET ENTRETIEN

NETTOYAGE:

- Débranchez le réfrigérateur avant de procéder au nettoyage
- Nettoyez l'intérieur à l'eau et au bicarbonate à l'aide d'une éponge ou d'une lavette car vous éviterez ainsi la formation de mauvaises odeurs
- N'utilisez en aucun cas de centrales vapeur, de dissolvants ou de détergents abrasifs car ils peuvent endommager l'intérieur de votre appareil. Ne mettez pas non plus les accessoires intérieurs au lave-vaisselle.
- Nettoyez périodiquement le bac de récupération d'eau et l'écoulement à l'eau tiède avec quelques gouttes d'eau de Javel.
- Il est recommandé de passer l'aspirateur une fois par an sur le condensateur car s'il est sale, le rendement du réfrigérateur diminue et sa consommation augmente.



CHANGEMENT DE L'AMPOULE

- Débranchez le réfrigérateur.
- Retirez l'ampoule grillée et remplacez-la par une autre du même type, à vis E14, de 220V et 15 W maximum.



QUE FAIRE EN CAS DE COUPURE DE COURANT:

- Si possible, n'ouvrez pas la porte.
- Lorsque le courant reviendra, vérifiez si les aliments se sont décongelés ou non.
- Consommez les aliments qui se sont décongelés.

QUE FAIRE SI NOUS N'ALLONS PAS UTILISER L'APPAREIL PENDANT UNE LONGUE PERIODE:

- Videz le réfrigérateur.
- Débranchez et nettoyez l'appareil comme indiqué au chapitre sur le nettoyage.
- Laissez les portes ouvertes pour éviter la formation de mauvaises odeurs.

BRUITS NORMAUX DANS LE REFRIGERATEUR

- Clic du thermostat au démarrage et à l'arrêt du moteur.
- Le gaz réfrigérant peut produire un bouillonnement en circulant dans les circuits.
- Le compresseur peut produire des ronronnements et/ou un léger cognement qui peuvent s'accroître au démarrage.
- Crac produit par les dilatations et les contractions des matériaux utilisés.
- L'isolant employé amplifie les niveaux de bruit.
- Si votre appareil dispose d'un ventilateur, vous entendrez un bourdonnement en raison de l'air qui circule à l'intérieur du réfrigérateur.

SOLUTIONS AUX PROBLEMES

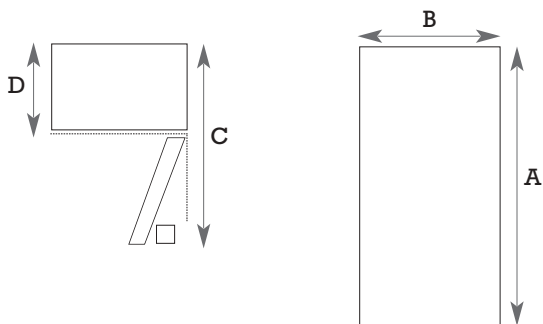
PROBLEME	CAUSE	SOLUTION
Le réfrigérateur ne fonctionne pas.	<ul style="list-style-type: none"> • La prise n'est pas branchée. • Le courant électrique n'arrive pas à la prise parce qu'un fusible est grillé ou parce que le disjoncteur a sauté. • Le thermostat est à 0. 	<ul style="list-style-type: none"> • Branchez la prise. • Changez le fusible ou remettre le disjoncteur. • Changez la position du thermostat.
Le réfrigérateur vibre.	<ul style="list-style-type: none"> • Le réfrigérateur n'est pas bien mis à niveau. 	<ul style="list-style-type: none"> • Mettez-le à niveau en utilisant les pieds de nivellement.
Le réfrigérateur ou le congélateur ne refroidit pas beaucoup.	<ul style="list-style-type: none"> • Le thermostat est trop bas. • La porte est restée mal fermée ou elle a été ouverte très fréquemment. • L'espace existant entre la base et le sol ou sur le dessus du réfrigérateur a été bouché. • Le réfrigérateur est directement exposé au rayonnement solaire ou à une source de chaleur. • Aliments introduits en grosse quantité. 	<ul style="list-style-type: none"> • Montez le thermostat. • Veillez à ce que la porte ne reste pas longtemps ouverte. • Laissez ces zones dégagées comme indiqué au chapitre INSTALLATION de ce manuel. • Changez l'emplacement du réfrigérateur ou protégez-le de ces sources de chaleur. • Consultez le chapitre sur le FONCTIONNEMENT ET L'USAGE DU REFRIGERATEUR.
Les aliments se congèlent dans le réfrigérateur.	<ul style="list-style-type: none"> • Thermostat trop haut. 	<ul style="list-style-type: none"> • Baisser le thermostat.
Le moteur fonctionne continuellement.	<ul style="list-style-type: none"> • Les portes ne sont pas bien fermées. • Les portes sont souvent ouvertes. • Les aliments viennent d'être introduits. • Thermostat trop haut. 	<ul style="list-style-type: none"> • Fermez bien la porte. • Evitez d'ouvrir fréquemment la porte. • Attendez que l'appareil revienne à la normale. • Baissez le thermostat.

PROBLEME	CAUSE	SOLUTION
La porte ne ferme pas.	<ul style="list-style-type: none"> • L'appareil n'est pas bien mis à niveau. • Les portes ont été fermées violemment. • Un produit à l'intérieur empêche la porte de fermer. 	<ul style="list-style-type: none"> • Nivelez correctement l'appareil. • Fermez doucement les portes. • Mettez ce produit à un endroit adéquat.
Gouttes d'eau ou glace sur la paroi du fond du réfrigérateur.	<ul style="list-style-type: none"> • Cycle automatique du réfrigérateur. 	<ul style="list-style-type: none"> • Ne vous alarmez pas, cela est tout à fait normal.
Eau dans la partie inférieure du réfrigérateur.	<ul style="list-style-type: none"> • Conduit d'écoulement bouché. • Un aliment a été mis en contact avec la paroi du fond. 	<ul style="list-style-type: none"> • Nettoyez le conduit de récupération d'eau comme indiqué au chapitre sur le nettoyage. • Ne mettez pas d'aliments ou de récipients en contact avec la paroi du fond.
Gouttes d'eau sur la partie supérieure intérieure du réfrigérateur.	<ul style="list-style-type: none"> • Trop d'ouvertures en milieu chaud et très humide. 	<ul style="list-style-type: none"> • SOLUTION : Actionner l'interrupteur situé sur la carcasse du ventilateur ou sur la partie inférieure du boîtier de la commande de contrôle, selon les modèles. • L'interrupteur est activé lorsque la marque rouge de sa touche est visible.
Beaucoup de glace sur les parois du congélateur ou sur la paroi du fond du réfrigérateur.	<ul style="list-style-type: none"> • La porte est ouverte. • La porte a été ouverte de nombreuses fois. 	<ul style="list-style-type: none"> • Regardez si les aliments entravent la fermeture de la porte. • Veillez à ce que la porte ne reste pas longtemps ouverte.
Odeur à l'intérieur du réfrigérateur.	<ul style="list-style-type: none"> • Certains aliments transmettent une odeur au réfrigérateur. • L'intérieur est sale. 	<ul style="list-style-type: none"> • Emballez les aliments ou couvrez-les bien. • Nettoyez-le.
Les aliments se dessèchent.	<ul style="list-style-type: none"> • Les aliments ne sont pas bien emballés. 	<ul style="list-style-type: none"> • Emballez les aliments ou couvrez-les bien.
L'ampoule du réfrigérateur ne s'allume pas.	<ul style="list-style-type: none"> • L'ampoule est dévissée. • L'ampoule est grillée. • La prise n'est pas branchée. • Le courant n'arrive pas à la prise parce que le fusible est grillé ou parce que le disjoncteur a sauté. • Le thermostat est à 0. 	<ul style="list-style-type: none"> • Vissez-la bien. • Remplacez l'ampoule comme indiqué dans le manuel. • Branchez la prise. • Changez le fusible ou remettez le disjoncteur. • Changez la position du thermostat.

RECOURS AU SERVICE D'ASSISTANCE TECHNIQUE

- Lisez attentivement le manuel et si vous ne pouvez pas résoudre le problème, faites appel au service d'assistance technique.
- Vous pourrez trouver l'adresse et le numéro de téléphone du service le plus proche de votre domicile dans la liste des services techniques officiels fournie avec l'appareil ou dans l'annuaire téléphonique de votre ville.
- Pour faciliter la tâche du service d'assistance technique, il vous faudra lui donner les données suivantes:
 - Modèle du réfrigérateur.
 - Référence du réfrigérateur.
 - Date d'achat.
 - Description du problème.
 - Votre adresse et numéro de téléphone.

ESPECIFICATIONS



DIMENSIONS		UR 14	UR 16	UR 18
Hauteur (mm)	A	1290	1460	1700
Largeur (mm)	B	550	600	600
Avec porte ouverte (mm)	C	1130	1170	1170
Fond (mm)	D	610	610	610

CES APPAREILS REPENDENT AUX DIRECTIVES CEE 73/23, 93/68, 89/336, 92/75, 96/57

INHOUD

	Blz.
VEILIGHEISINFORMATIE EN TIPS VAN ALGEMENE AARD .	2
BESCHRIJVING VAN DE KOELKAST	3
INSTALLATIE.	4
WERKING EN GEBRUIK VAN DE KOELKAST.	7
SCHOONMAAK EN ONDERHOUD.	10
NORMALE GELUIDEN VAN DE KOELKAST.....	11
OPLOSSEN VAN PROBLEMEN.....	12
WANNEER TE BELLEN NAAR DE TECHNISCHE DIENST?.	14
SPECIFICATIES.	14

Lees aandachtig deze instructies vóór u het toestel in gebruik neemt. Bewaar deze handleiding voor toekomstig gebruik.

VEILIGHEIDSINFORMATIE EN TIPS VAN ALGEMENE AARD

RECYCLEN:

DE OUDE KOELKAST:

- Teneinde milieubevuiling te voorkomen en de recuperatie van de materialen mogelijk te maken, kunt u gebruik maken van de gemeentelijke ophaaldienst.
- Zorg ervoor dat het koelcircuit niet wordt beschadigd, aangezien het bestanddelen bevat die schadelijk zijn voor het milieu.
- Voor het onbruikbaar maken van het toestel:
 - 1. snijdt u de voedingskabel door
 - 2. ***Ingeval de koelkast uitgerust is met een vergrendelsysteem, maakt u de grendel onbruikbaar om te voorkomen dat kinderen zich in het toestel opsluiten.***

DE VERPAKKING:

- De voor verpakking aangewende materialen zijn volledig recyclebaar (karton, PE, EPS...)
- **LET OP: *laat de verpakkingsmaterialen (plastic zakken...) niet binnen het bereik van kinderen liggen: ze kunnen voor hen gevaarlijk zijn.***
- Voor het wegwerpen van deze materialen neemt u de plaatselijke normen voor het behandelen van afvalstoffen in acht.

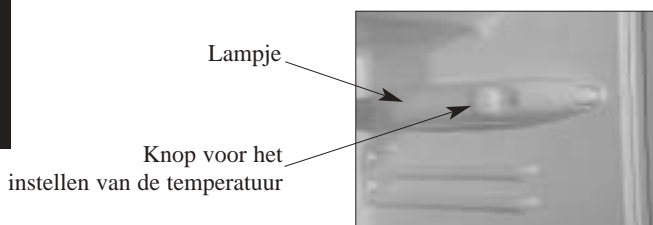
EIGENSCHAPPEN VAN HET TOESTEL:

- Dit toestel is een koelkast met 3-sterren vriesvak (***). U kunt het dus aanwenden voor het invriezen van levensmiddelen.
- Het toestel is ontworpen om correct te functioneren op temperaturen tussen de 16°C en de 43 °C.

BESCHRIJVING VAN DE KOELKAST



LET OP:
De indeling van de koelruimte van uw koelkast anders zijn dan op het schema is aangegeven.



VEILIGHEID:

- Het type koelkast dat u heeft gekocht wordt op de markt gebracht met koelmiddel R600a of R134a.
- Het koelgas wordt vermeld op het identificatieplaatje. Indien uw koelkast R600a gebruikt, moet u weten dat:
 - dit koelmiddel het milieu niet verontreinigt.
 - het koelgas ontvlambaar is. Daarom moet u ervoor zorgen dat het koelcircuit voortreffelijke functioneert. In geval van beschadiging raadpleegt u eerst uw dealer vóór u het toestel weer aansluit.
- Voor reparaties wendt u zich uitsluitend tot onze technische dienst. Gebruik alleen originele onderdelen.
- Gebruik geen elektrische apparaten of vuurmakende elementen in het toestel.
- Sta kinderen niet toe met de koelkast te spelen.



INSTALLATIE

PLAATS:

- Plaats het toestel ver verwijderd van warmtebronnen (fornuizen, radiators, etc) en bescherm het tegen rechtstreekse zonnestralen om het energieverbruik niet te verhogen.
- Laat achter de koelkast voldoende ruimte vrij voor een goede ventilatie. Zorg ervoor dat de ruimte tussen de plint en de vloer en aan de bovenzijde van de koelkast vrij blijft.
- Het toestel is niet geschikt om te functioneren in de open lucht en kan niet aan regen worden blootgesteld.

Teneinde trillingen en geluiden te voorkomen, zorgt u ervoor dat het apparaat goed genivelleerd is en stevig vast staat.

ELEKTRISCHE AANSLUITING:

- Eigenschappen van het stopcontact: 220-230 V met aarding
- Gebruik geen verlengsnoeren of adapters.
- Zorg ervoor dat het snoer geen contact maakt met de compressor.
- Controleer dat het snoer niet onder het toestel verstrikt raakt.

VERANDERING VAN DE DRAAIRICHTING VAN DE DEUREN:

BENODIGDHEDEN:

- Schroevendraaier met stervormige punt

DE UIT TE VOEREN BEWERKINGEN:

1. Trek de stekker uit het stopcontact en haal alle levensmiddelen uit de deur.
2. Draai de schroeven van de onderste scharnier van het apparaat los met behulp van een schroevendraaier met stervormige punt. Zorg ervoor dat u de sluitringetjes niet kwijtraakt.
3. Haal de onderste scharnier uit de koelkast.
4. Verwijder de deur.
5. Haal de as uit de bovenste scharnier en monteer hem aan de andere zijde van de koelkast. Zorg ervoor dat u het bovenste sluitringetje niet kwijtraakt.
6. Verplaats de as van de onderste scharnier.



7. Monteer de bovenste sluitring en plaats de deur in de nieuwe stand.

8. Monteer de onderste scharnier met de bijbehorende sluitringen aan de andere zijde van de koelkast.



9. Indien de koelkast is uitgerust met handgrepen, monteert u ze aan de andere zijde van de deur.

10. Demonteer met behulp van de schroevendraaier de grendel van de deur van het vriesvak.



11. Draai de schroef los en verwijder de onderste scharnier van de vriesvakdeur.
12. Demonteer de deur.
13. Verander de stand van de lampfitting van de vriesvakdeur.



14. Monteer de deur in de nieuwe stand.
15. Monteer de onderste scharnier aan de andere zijde.
16. Monteer de grendel van de deur van het vriesvak aan de andere zijde..
17. Controleer of de deur van het vriesvak goed sluit.
18. Schakel het apparaat in en controleer of de randen sluitend zijn en dat het lampje dooft wanneer de deur dicht gaat.



VÓÓR U HET APPARAAT AANSLUIT :

- Maakt u de koelruimte schoon met behulp van lauw water en bicarbonaat. Vervolgens spoelt u de wanden schoon en wrijft u ze zorgvuldig droog.
- Wacht twee uur vóór u het apparaat inschakelt tot de smeermiddelen van motorcompressor gestabiliseerd zijn.

WERKING EN GEBRUIK VAN DE KOELKAST

HOE STELT U DE TEMPERATUUR IN?:

- Onder normale omstandigheden verdient het aanbeveling de thermostaat op nr. 3 in te stellen.
- Door de knop in te stellen in lagere standen verkrijgt u minder koude temperaturen en omgekeerd,
- In de nulstand is het toestel uitgeschakeld.



LET OP: De temperatuur van de koelruimte is afhankelijk van:

- *de kamertemperatuur.*
- *de plaats waar de koelkast zich bevindt*
- *en de keren dat de koelkast geopend en gesloten wordt..*

Bij een zeer hoge kamertemperatuur is het raadzaam de thermostaat op een lage stand of tussenstand in te stellen

EEN CORRECT GEBRUIK VAN UW KOELKAST:

- Indien het toestel niet was ingeschakeld, wacht u na het aanzetten vier uur vóór u de levensmiddelen erin bewaart.

DE KOELKAST

- Laat voldoende ruimte tussen de levensmiddelen voor een goede ventilatie.
- Plaats de levensmiddelen niet tegen de koude achterwand van de koelkast. Om contact te vermijden zijn de bladen uitgerust met een randje.
- Laat de deur nooit langer dan nodig open staan.
- Bewaar Leg geen warme levensmiddelen in de koelkast.
- Bewaar geen vluchtige, ontvlambare of ontplofbare vloeistoffen in de koelruimte.



HOMOGENE KOUDE: (Optioneel)

Uitsluitend voor koelkasten met ventilator

- Uw koelkast is uitgerust met een ventilator om de koude homogeen in de koelruimte te verspreiden. Deze ventilator bevindt zich achter in de koelruimte aan de bovenzijde. Om deze functie in werking te stellen drukt u de ventilatorknop in die op de zijwand van de koelkast is aangebracht. Dankzij dit mechanisme wordt de koude homogeen over de gehele koelruimte verspreid.



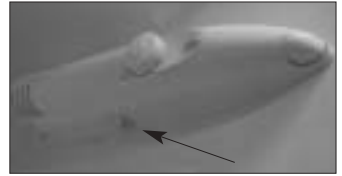
Het gebruik van de ventilator is aanbevolen op alle plaatsen met een hoge vochtigheidsgraad of temperatuur en wanneer er grote hoeveelheden levensmiddelen in de koelruimte worden geïntroduceerd.

HET VRIESVAK:

- De hoeveelheid in te vriezen levensmiddelen mag niet groter zijn dan de waarde van het vriesvermogen dat is aangegeven op het identificatieplaatje.
- Vries uitsluitend verse levensmiddelen in.
- Let op de houdbaarheidsdatum.
- Verpak de in te vriezen levensmiddelen in aluminiumfolie of plastic folie.
- Vermijd contact tussen de diep te vriezen levensmiddelen en de reeds ingevroren producten.
- Vries nooit een al diepgevroren product voor de tweede keer in.
- Verdeel de levensmiddelen in porties om in één keer te gebruiken.
- * • Bewaar geen gashoudende dranken of glazen flessen die vloeistoffen bevatten teneinde te voorkomen dat ze openbarsten.
- Eet geen te koude ijsjes of levensmiddelen om brandwonden te voorkomen.
- Kleef een etiket op de verpakking waarop de inhoud en de diepvriesdatum vermeld staat.

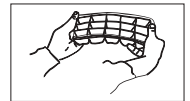
GEBRUIK BIJ LAGE KAMERTEMPERATUREN

- Wanneer de temperatuur van de kamer waarin de koelkast zich bevindt lager is dan 15°C drukt u de ventilatorkop in die op de zijwand van de ventilatorkast of onder het controlepaneel is aangebracht, al naargelang het model van de koelkast.
- De ventilator is in werking wanneer het rode merk op de schakelaar zichtbaar is.
- Zo verkrijgt u de beste conserveringstemperatuur in uw vriesvak.



IJSBLOKJES MAKEN:

- Vul de bakjes die zich in het diepvriesvak bevinden driekwart vol met water.
- Plaats de bakjes in het vriesvak
- Van zodra het water is bevroren kunt u de ijsblokjes uit de vormpjes halen door deze lichtjes om te buigen.



ONTDOOIEN

KOELKAST:

- Het ontdooimechanisme van de koelkast functioneert automatisch, zonder tussenkomst van de gebruiker.
- Doorgaans zetten water- of ijsdruppels zich af op de achterste wand van de koelkast. Dit is volkomen NORMAAL in het automatisch ontdooiproces
- Deze druppels worden opgevangen in een bakje dat zich boven de compressor bevindt, en verdampen door de warmte van de compressor.

VRIESVAK:

- Metertijd zet er zich een laagje ijs vast op de wanden van de vriesruimte. Dit verhoogt het energieverbruik van uw koelkast. Daarom is het aan te bevelen dit ijslaagje ten minste twee keer per jaar te verwijderen.
- Deze karwei moet zo snel mogelijke verricht worden want naarmate de temperatuur van de levensmiddelen stijgt, verkort hun houdbaarheidstermijn.
- **DE TE VOLGEN STAPPEN:**
 1. Kies een ogenblik dat u weinig levensmiddelen in het vriesvak heeft.
 2. Maak het vriesvak leeg en bewaar de bevroren levensmiddelen in thermische tassen op een donkere, koele plaats.
 3. Schakel het toestel uit en wacht tot het ijs gesmolten is.

4. Om de procedure te versnellen kunt u een plastic spatel gebruiken. Gebruik nooit scherpe, puntige of metalen voorwerpen (messen, vorken, metalen spatels...) teneinde beschadigingen van het koelcircuit te voorkomen.

ONTDOOIEN VAN LEVENSMIDDELEN.

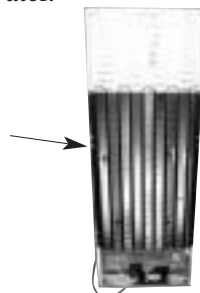
Niet alle levensmiddelen worden op dezelfde manier ontdooid

- Indien u in de winkel een diepgevroren levensmiddel heeft gekocht volgt u de op de verpakking aangegeven aanwijzingen op.
- Groenten kunnen onmiddellijk bereid worden.
- In het algemeen, kunnen de gebruiksklare of voorgekookte levensmiddelen rechtstreeks worden toeberaid.
- Vlees en vis moeten eerst enkele uren langzaam in de koelkast ontdooid. Met behulp van een magnetronoven kunt u het ontdooiden versnellen.

SCHOONMAAK EN ONDERHOUD

SCHOONMAAK:

- Schakel de koelkast uit vóór u aan de schoonmaak begint.
- Maak de koelruimte schoon met behulp een spons of zachte doek. Gebruik water en bicarbonaat teneinde het vormen van onaangename geuren te voorkomen.
- Gebruik in geen geval schoonmaakmachines die met waterdamp functioneren, dissolventen of schurende detergents om de beschadiging van de binnenwanden te voorkomen. Maak de accessoires niet schoon in de afwasmachine.
- Maak het watervergaarbakje (B) en de waterafvoer (A) regelmatig schoon met behulp van lauw water en een aantal druppels bleekwater.
- Het verdient aanbeveling één maal per jaar de condensator met een stofzuiger te reinigen. De werking van de koelkast wordt door onzuiverheden bemoeilijkt wat aanleiding geeft tot een hoger elektriciteitsverbruik.



VERVANGING VAN HET LAMPJE

- Schakel de koelkast uit.
- Haal het stukke lampje eruit en vervang het door een lampje van hetzelfde type, met schroefdraad E14, 220v en ten hoogste 15W.



WAT TE DOEN INGEVAL VAN STROOMONDERBREKING?

- Voor zover mogelijk, houdt u de koelkast gesloten.
- Wanneer de stroom weer ingeschakeld is controleert u of er levensmiddelen ontdooid zijn.
- Gebruik de ontdooide levensmiddelen.

WAT TE DOEN INDIEN WE HET TOESTEL GEDURENDE EEN LANGERE PERIODE NIET GEBRUIKEN?

- Maak de koelkast leeg.
- Schakel het toestel uit en maak het schoon overeenkomstig de aanwijzingen van het hoofdstuk "schoonmaak"
- Laat de deuren open staan teneinde de vorming van onaangename geuren te voorkomen.

NORMALE GELUIDEN VAN DE KOELKAST

- Het klikken van de thermostaat wanneer de motor start en stopt.
- Het borrelend geluid van het koelgas doorheen het koelcircuit.
- De compressor kan een zoemend en / of een licht roffelend geluid maken, dat bij het starten sterker is.
- Een krakend geluid tengevolge van het uitzetten en krimpen van de gebruikte materialen.
- Het gebruikte isolatiemateriaal versterkt het geluidsniveau.
- Indien uw koelkast is uitgerust met een ventilator, hoort u het geruis van de lucht die door de koelkast stroomt.

OPLOSSEN VAN PROBLEMEN

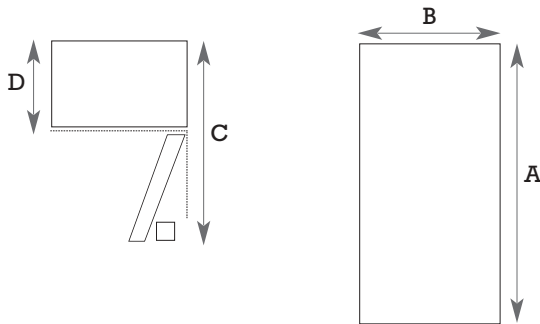
PROBLEEM	OORZAAK	OPLOSSING
De koelkast functioneert niet	<ul style="list-style-type: none"> • De stekker steekt niet in het stopcontact • Er zit geen elektrische stroom op de stekker omdat er een stop is doorgeslagen of omdat de automatische stroomonderbreker is afgegaan. • De thermostaat is ingesteld op "0" 	<ul style="list-style-type: none"> • Steek de stekker in het stopcontact. • Vervang de stop of schakel de automatische stroomonderbreker weer uit. <p>* Verander de stand van de thermostaat.</p>
De koelkast trilt	<ul style="list-style-type: none"> • De koelkast is niet correct genivelleerd. 	<ul style="list-style-type: none"> • Nivelleer de koelkast met behulp van de instelbare voetjes.
De koelkast of het vriesvak koelt onvoldoende	<ul style="list-style-type: none"> • De thermostaatknop is te laag ingesteld. • De deur is niet goed gesloten of is te vaak geopend en gesloten. • De ruimte tussen de plint en de vloer of de opening aan de bovenzijde van de koelkast is verstopt geraakt. • De koelkast is rechtstreeks aan zonnestralen of een andere warmtebron blootgesteld. • U heeft een grote hoeveelheid levensmiddelen in de koelkast gelegd. 	<ul style="list-style-type: none"> • Stel de thermostaatknop in op een koudere temperatuur. • Zorg ervoor dat de deur niet langdurig open blijft. • Houdt deze zones vrij, zonder obstakels zoals in het hoofdstuk "INSTALLATIE" van deze handleiding is beschreven. • Verplaats de koelkast of bescherm het toestel tegen deze warmtebronnen. • Raadpleeg het hoofdstuk WERKING EN GEBRUIK VAN DE KOELKAST
De levensmiddelen bevrozen in de koelkast.	<ul style="list-style-type: none"> • De thermostaat is ingesteld op een te hoge stand. 	<ul style="list-style-type: none"> • Stel de thermostaatknop in op een minder koude temperatuur.
De motor functioneert doorlopend	<ul style="list-style-type: none"> • De deuren zijn niet correct gesloten. • De deuren worden dikwijls geopend. • U heeft de levensmiddelen pas in de koelruimte gelegd. • De thermostaat is ingesteld op een te hoge stand. 	<ul style="list-style-type: none"> • Sluit de deur correct. • Zorg ervoor dat de deur niet te dikwijls geopend wordt. • Wacht tot het apparaat weer normaal functioneert • Stel de thermostaatknop in op een minder koude stand

PROBLEEM	OORZAAK	OPLOSSING
De deur sluit niet.	<ul style="list-style-type: none"> • De koelkast is niet correct genivelleerd. • De deuren zijn te bruusk gesloten. • Het sluiten wordt belemmerd door een levensmiddel. 	<ul style="list-style-type: none"> • Nivelleer het apparaat zoals het hoort. • Sluit de deuren zachtjes. • Plaats het product op een andere plaats.
Waterdruppels op de achterwand van de koelkast.	<ul style="list-style-type: none"> • Automatische ontdooicyclus. 	<ul style="list-style-type: none"> • Geen paniek: dit is volkomen normaal.
Watervorming op het grondvlak van de koelkast	<ul style="list-style-type: none"> • Het waterafvoerkanaal van de koelkast is verstopt • U heeft een levensmiddel of een doos tegen de achterwand van de koelkast neergelegd. 	<ul style="list-style-type: none"> • Onstop het afvoerkanaal overeenkomstig de aanwijzingen van het hoofdstuk "schoonmaak". • Zorg ervoor dat levensmiddelen of dozen niet in contact komen met de achterwand.
Watervorming aan de bovenzijde van de koelruimte.	<ul style="list-style-type: none"> • De deur wordt te veel geopend bij warme kamertemperaturen en hoge vochtigheidsgraad. 	<ul style="list-style-type: none"> • Druk op de schakelaar die zich bevindt op ventilatorkast of aan de onderkant van de het controlepaneel, naargelang het type koelkast. • De schakelaar is in werking wanneer het rode merk zichtbaar is.
Belangrijke ijsvorming op de wanden van het vriesvak of de achterste wand van de koelkast.	<ul style="list-style-type: none"> • De deur staat open. • De deur werd te dikwijls geopend. 	<ul style="list-style-type: none"> • Controleer of de deur niet kan gesloten worden omdat het sluiten door een levensmiddel wordt belemmerd. * Zorg ervoor dat de deur niet te lang open blijft.
Geuren in de koelruimte.	<ul style="list-style-type: none"> • Sommige levensmiddelen brengen geuren over in de koelruimte. • De koelruimte is vuil. 	<ul style="list-style-type: none"> • Pak de levensmiddelen in of dek ze goed af. • Maak de koelruimte schoon.
Het lampje van de koelkast brandt	<ul style="list-style-type: none"> • De levensmiddelen zijn niet correct ingepakt. 	<ul style="list-style-type: none"> • Pak de levensmiddelen in of dek ze goed af.
The refrigerator light does not work	<ul style="list-style-type: none"> • Het lampje staat los. • Het lampje is doorgebrand • De stekker steekt niet in het stopcontact. • Er zit geen elektrische stroom op de stekker omdat er een stop is doorgeslagen of omdat de automatische stroomonderbreker is afgegaan. • De thermostaat is ingesteld op "0" 	<ul style="list-style-type: none"> • Schroef het lampje correct vast. • Vervang het lampje overeenkomstig de instructies van deze handleiding. • Steek de stekker in het stopcontact. • Vervang de stop of schakel de automatische stroomonderbreker weer uit. • Stel de thermostaat in een andere stand.

WANNEER TE BELLEN NAAR DE TECHNISCHE DIENST?

- Lees aandachtig de handleiding en indien u er niet is in geslaagd het probleem op te lossen belt u naar de Technische Dienst.
- U vindt het adres en het telefoonnummer van de technische dienst die het dichtst bij uw woonplaats is gelegen op de lijst van officiële technische diensten die samen met het toestel wordt geleverd. U kunt eveneens de telefoongids van uw woonplaats raadplegen.
- Teneinde de taak van de technische dienst te vergemakkelijken, kunt u de volgende gegevens melden:
 - type koelkast
 - referentie koelkast
 - aankoopdatum
 - beschrijving van het probleem
 - uw adres en telefoonnummer.

SPECIFICATIES



AFMETINGEN		UR 14	UR 16	UR 18
Hoogte (mm.)	A	1290	1460	1700
Breedte (mm)	B	550	600	600
Deur geopend	C	1130	1170	1170
Diepte (mm)	D	610	610	610

DEZE TOESTELLEN VOLDOEN AAN RICHTLIJNEN CE 73/23, 93/68, 89/336 92/75, 96/57



Para todo tipo de consultas, observaciones, sugerencias y reclamaciones sobre los productos o servicios, Fagor dispone del servicio telefónico Línea Directa

FAGOR EN CASA

Para entrar en Fagor sin salir de casa puede accederse a través de Internet en la siguiente dirección:

<http://www.fagorelectrodomesticos.mcc.es>



Válido para España