



ELECTRIC MULTI-COOKER

**OLLA ELÉCTRICA MULTIFUNCIONAL
MULTI-CUISEUR ÉLECTRIQUE**

**User's Manual
Manual del Usuario
Manuel d'utilisation**





Contents

Important Safeguards	3
Features and Functions.....	5
Getting Started.....	7
Pressure Cooker Program	8
Rice Cooking Program	9
Slow Cooking Program.....	10
Warm Program.....	11
Brown Program.....	11
Delay Time Program	12
Cleaning and Maintenance	13
Recommended Cooking Times	15
Hints and Tips.....	16
ESPAÑOL	17
FRANÇAIS.....	35
Limited Warranty	52

Thank you for purchasing this state of the art Fagor Electric Multi-cooker!

The Fagor Electric Multi-cooker can be used to pressure cook, steam, brown, cook rice and slow cook foods to perfection. The user friendly electronic controls are simple and straightforward, allowing you to set recipe times with ease. Plus, the convenient “time delay” and “keep warm” settings provide you with cooking flexibility that meets your busy schedule.

This user’s manual contains information on the use and care of this product. Please read this manual carefully before operating the Fagor Multi cooker to ensure proper usage and maintenance. Carefully following the directions in this booklet will enable you to optimize the performance and lifespan of the unit.



IMPORTANT SAFEGUARDS



ENGLISH

The product you have purchased is a state of the art appliance. It adheres to all of the latest safety and technology standards; however, as with any electric appliance, there are some potential risks. Only operate this Multi-cooker in accordance with the instructions provided and only for its intended household use.

PLEASE READ THE INSTRUCTIONS BELOW BEFORE USING THE APPLIANCE FOR THE FIRST TIME.

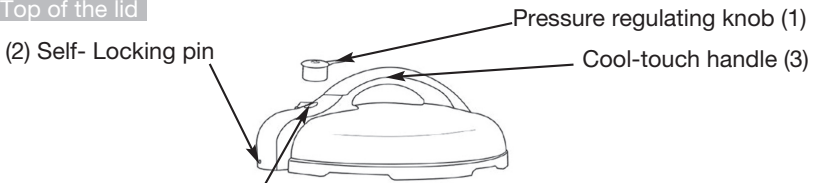
- Read all of the instructions contained in this manual before using the appliance.
- This product is not intended for commercial or outdoor use; it is only for household and indoor use.
- Do not operate the unit if the electric cord or plug is damaged. If the appliance is not working properly, has been dropped or damaged, left outdoors or submerged in water, discontinue use immediately and contact our customer service at (800)-207 0806.
- The Multi-cooker has a polarized AC (Alternating Current) plug, one blade is wider than the other. It will only fit in a polarized outlet in one way as safety feature. Reverse the plug if the plug does not fit fully in the outlet. If it still does not fit in the outlet, contact a qualified electrician. Do not attempt to override this safety feature.
- Do not let the electric cord hang over the edge of the table or counter.
- Do not let the electric cord touch hot surfaces.
- If using an extension cord to connect the Multi-cooker, please note that a damaged extension cord can cause the unit to malfunction. Always check your extension cord for damage and be sure it is compliant with the required voltage. Be sure not to place the cord where someone can trip over it.
- Do not place the Multi-cooker near heat-emitting devices such as heaters, gas cooktops or electric burners.
- Always use the Multi-cooker in a well ventilated area.
- Using accessories or replacement parts that are not recommended or sold by the manufacturer may cause damage to the Multi-cooker or personal injury.
- Children need close adult supervision at all times when they are in or around the kitchen. Keep this appliance out of the reach of children.
- This appliance is not intended for use by persons (including children) with reduced physical, sensory or mental capabilities, or lack of experience and knowledge, unless they have been given supervision or instruction concerning use of the appliance by a person responsible for their safety.

- While in operation, do not cover the appliance or position it near flammable materials including curtains, draperies, walls, and fabric upholstered furniture.
- Always cook in the removable cooking pot of the Multi-cooker. Cooking without the removable cooking pot may cause an electric shock.
- Never deep fry or pressure fry in the cooker. It is dangerous and may cause a fire and serious damage.
- Do not attempt to remove the lid while the unit is under pressure (Pressure cooking or Rice Cooking programs)
- Never cover or block the pressure valve with anything. This may cause overpressurizing and lead to serious accidents.
- While you're cooking, the lid and the outer stainless steel surface of the cooker might get hot. Handle with care and carry or move the cooker using only the side handles. Be very cautious when moving any appliance containing hot food or liquids.
- Keep hands and face away from pressure regulator knob when releasing pressure from the cooker to avoid being scalded by hot steam.
- After cooking, use extreme caution when removing the lid. Serious burns can result from residual steam escaping from inside the unit. Lift the lid facing away from you and allow the drops of water to trickle back from the lid into the cooker.
- Make sure the Multi-cooker is turned off before unplugging it from the outlet.
- Always unplug and let cool before cleaning and removing parts. Never attempt to unplug the unit by pulling on the power cable. Keep unplugged when not in use.
- To reduce the risk of an electric shock, never immerse the plug, power cable or housing in water or any other liquid. Only the inner cooking pot can be placed in the dishwasher.
- Only qualified experts may repair and perform maintenance work on the electric Multi-cooker using authentic FAGOR replacement and accessory parts. Never attempt to disassemble and repair the Multi-cooker yourself.

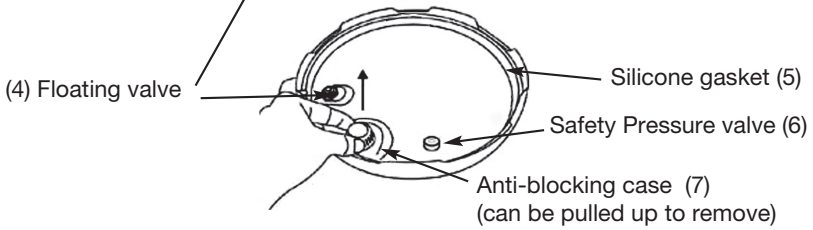
SAVE THESE INSTRUCTIONS

Features and Functions

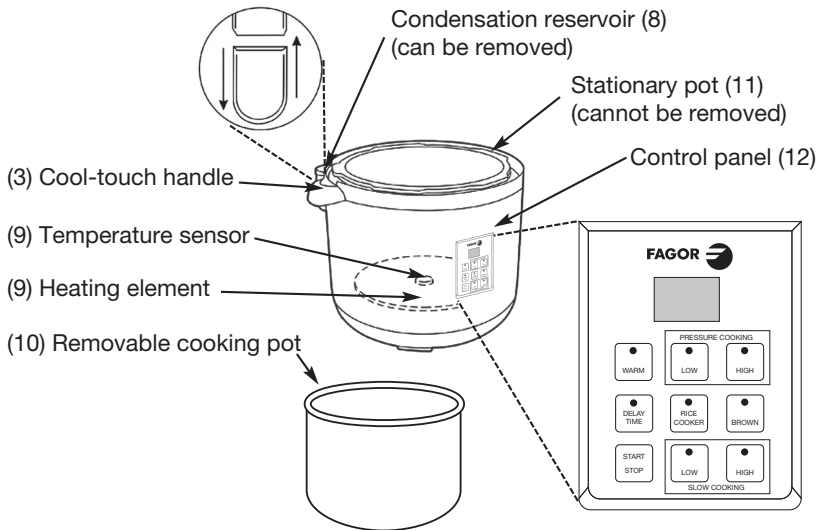
Top of the lid



Bottom of the lid



Body of Multi-cooker



1. **Pressure Regulating Knob:** Turn the knob to the “Pressure” position when cooking under pressure or using the rice cooking function. Turn the knob to the “Steam” position to release the pressure after pressure cooking or when using the slow cooker or warm functions.
2. **Self-Locking Pin:** The lid will lock automatically when you slide it in place. While cooking under pressure you will not be able to open the lid until all of the pressure is released.
3. **Cool-touch handles:** The cool to the touch handles of the multi cooker allows for easy handling and opening of the pot.
4. **Floating Valve:** The safety-floating valve controls the amount of pressure inside the cooker by allowing excess pressure to be released.
5. **Silicone Gasket:** Creates an airtight seal needed for the Multi-cooker to build up pressure. Check the gasket for tears or cracks before using the pressure cooking or rice cooking function.
6. **Safety Pressure Valve:** The safety pressure valve allows excess pressure to escape from the cooker when it is being used for pressure cooking. It works independently of the floating valve.
7. **Anti-Blocking Case:** Pull it towards yourself to release the pressure regulator knob for cleaning.
8. **Condensation Reservoir:** Collects excess condensation during cooking. If there is some liquid in the reservoir after cooking, simply empty it.
9. **Heating element and Temperature sensor:** Both elements regulate the cooking temperature inside the pot.
10. **Removable Cooking Pot:** Aluminum pot with Teflon Classic non-stick coating; dishwasher safe removable pot will make clean-up a breeze.
11. **Stationary Pot:** This pot cannot be removed from the electric multi-cooker and should never be used for cooking. For cooking, only use the removable cooking pot.
12. **Control Panel:** The easy to use controls allow you to select the different programs available with a touch of a finger. Available for selection are: two pressure settings, rice cooking, two slow cook settings, brown and warm functions, and a timer.
 - **Pressure settings - High:** use this function to cook at high pressure, equivalent to 9 psi (pounds of pressure per square inch). Every time you press the high pressure button, the cooking time will increase by 1 minute.
 - **Pressure settings - Low:** use this function to cook at low pressure, equivalent to 5 psi (pounds of pressure per square inch). Every time you press the low pressure button, the cooking time will increase by 1 minute. This pressure setting is more suitable to cook delicate foods such as tender vegetables or certain types of fish.

- **Rice cooking:** This is a simple 6-minute program for cooking dishes such as rice, polenta and risotto.
- **Slow Cooking:** cooks your food slowly, for up to 9.5 hours, at a temperature of 190°F (LOW) or 212°F (HIGH). Slow cooking helps food retain maximum flavor and tenderness. Press the button to increase the cooking time by 30-minute increments.
- **Warm:** reheats or keeps cooked food warm until you are ready to enjoy it. There isn't a maximum time limit for the warm function.
- **Brown:** allows you to brown or sauté your food before cooking.
- **Delay Time:** allows you to delay the cooking process up to 8 hours.

CAUTION: DO NOT USE THE DELAY TIME FUNCTION WHEN COOKING FOODS THAT MIGHT SPOIL IF LEFT OUT AT ROOM TEMPERATURE.

Getting Started

Read the safety instructions found in this manual before plugging in and operating. Before using the Multi-cooker for the first time, follow these steps:

1. Remove all packing materials and literature from within the Multi-cooker. Lift the inner cooking pot and remove any pieces of paper from under it. Remove the plastic protection from the control panel and any stickers from the lid or stainless steel housing.
2. Wash all removable parts in warm soapy water. Rinse and dry all parts thoroughly. Wipe the stainless steel outer housing with a clean damp cloth. NEVER submerge the stainless steel outer housing in water or any other liquid. Only the removable cooking pot is dishwasher safe.
3. Make sure the silicone gasket is seated properly inside the lid. To make sure it has been fitted correctly, fill the removable cooking pot with water up to two thirds full, and cook on HIGH PRESSURE for 15 minutes. Release the pressure by turning the pressure regulator knob to STEAM. The steam is released and the floating valve will drop. If steam is not being released, the gasket probably hasn't been fitted correctly and the cooker hasn't built up any pressure: re-adjust the gasket to make sure it is fitted properly, and repeat this step.
4. Let the appliance cool to room temperature and then empty and clean.

Pressure Cooker Program

This program will allow you to cook foods under pressure in much less time, as cooking time is reduced up to 70% compared to traditional cooking methods. Pressure cooking is Fast, Easy, Healthy!

1. Before every use, make sure the silicone gasket and the pressure regulating valves are clean and in place.
2. Plug the cord into a wall outlet.
3. Position the removable cooking pot in the Multi-cooker, and add the ingredients following the recipe. When cooking foods under pressure, a minimum of 1 cup (8 oz) of liquid is required.

SAFETY NOTES:

- Do not fill the pot more than 2/3 full with food and liquid. Do not fill the unit more than 1/2 full when cooking foods that expand during cooking.
- The following foods should not be cooked under pressure: applesauce, cranberries, pearl barley, oatmeal, split peas, noodles, pasta or rhubarb. These foods tend to foam, froth and sputter, and may block the pressure valve.

4. Place the lid on the Multi-cooker; align the protruding part of the handle with the condensation collector, and turn it counterclockwise until it locks into place. The locking pin will click into place.
5. Turn the pressure regulator knob to PRESSURE.
6. Choose the desired cooking mode by pressing either the HIGH or LOW pressure button on the control panel. The light on the HIGH/LOW button will flash and the digital display will show 1. This equals 1-minute cooking time.
7. Set the desired time by pressing the high or low button once for each additional minute or by continuously holding the button down. The longest cooking time is 99 minutes.
8. Press the START/STOP button to begin cooking. The indicator light will stop flashing. If you forget to select a desired cooking time or forget to press the START/STOP button, the unit will beep twice and the digital display will read 0.0 after 30 seconds.
9. The unit will begin to count down in minutes once the appropriate pressure has been reached. The floating valve will rise when the pressure is reached.

WARNING: NEVER TRY TO FORCE THE LID OPEN WHILE YOU ARE COOKING UNDER PRESSURE. THIS CAN RESULT IN A SERIOUS ACCIDENT.

WARNING: NEVER DEEP FRY OR PRESSURE FRY IN THE MULTI-COOKER. IT IS DANGEROUS AND MAY CAUSE A FIRE AND SERIOUS DAMAGE.

10. The Multi-cooker will beep once the cooking time ends. It will turn the automatic “Warm” function on until you press the START/STOP button to cancel the program. After pressing the START/STOP button, release the pressure. You have two options for releasing the pressure:

a. Quick release method: release the pressure immediately by turning the pressure regulator knob to STEAM. All the pressure will be released in seconds.

CAUTION: THE STEAM COMING OUT OF THE COOKER WILL BE HOT, AND MIGHT CONTAIN DROPLETS OF HOT LIQUID. ALWAYS TURN THE JET OF STEAM AWAY FROM YOUR FACE AND HANDS.

b. Natural release method: let the pressure drop naturally without turning the pressure regulator knob to “Steam”. This will take several minutes, during which the food inside will continue cooking. Some recipes (such as risotto) benefit from this extra cooking time. You will know when the pressure has been released because the floating valve will drop and you will be able to open the lid.

NOTE: If you do not press the START/STOP button at the end of the cooking time, the Multi-cooker will beep periodically to remind you that the cooking has ended.

11. Once all the pressure is released, remove the lid by turning it clockwise, lifting it up and tilting it away from you to avoid being scalded by some remaining steam or hot water condensation dripping from the inner part of the lid.

WARNING: AFTER COOKING, THE INNER COOKING POT WILL BE HOT. USE POTHOLDERS TO HANDLE IT OR LET IT COOL DOWN BEFORE REMOVING.

Rice Cooking Program

This is a 6-minute program for cooking dishes such as rice, polenta and risotto. If you prefer your grain steamed instead of cooked, use a removable steamer basket (not included).

1. Position the removable cooking pot in the Multi-cooker.
2. Add at least 8 oz. of water or cooking liquid to the cooking pot.
3. Add the appropriate amount of grain to the liquid, following the grain to liquid ratio indicated by the recipe. Do not fill the pot more than half-full.
4. Place the lid on the Multi-cooker; align the handle with the condensation collector, and turn it counterclockwise until it locks into place. The locking pin will click into place. Turn the pressure regulator knob to PRESSURE.
5. Press the RICE COOK button. The light on the RICE COOK button will flash and the digital display will read “6”

6. Press the START/STOP button to begin cooking. The indicator light will stop flashing. The program will cook for 6 minutes from the moment it builds the right amount of pressure. If you forget to press the START/STOP button, the unit will beep twice and the digital display will read 0.0 after 30 seconds.
7. When the cooking time ends, the unit will beep and automatically turn the “Warm” function on until you press the START/STOP button to cancel the program.

Basic guidelines to use the automatic rice cooking program for different types of rice:

- 1½ cup rice to 3½ cups liquid for risotto (we suggest to leave it sitting for extra 3-5 minutes after cooking time is up)
- 1½ cup rice to 2½ cups liquid for sushi (with short-grain sushi rice)
- 1½ cup rice to 1½ - 2 cups liquid for regular, fluffy rice

Slow Cooking Program

This setting will allow you to cook slow cooker classics such as pot roasts, soups and stews in up to 9 and a half hours. Load your ingredients in the morning and dinner will be waiting for you.

1. Place the removable cooking pot in the Multi-cooker.
2. Place the food to be slow cooked in the cooking pot.
3. Place the lid on the Multi-cooker; align the handle with the condensation collector, and turn it counterclockwise until it locks into place. The locking pin will click into place. Turn the pressure regulator knob to STEAM.
4. Choose the desired cooking mode by pressing either the HIGH or LOW slow cooking button on the control panel. The light on the HIGH/LOW button will flash and the digital display will show “.5”. This equals one half hour of cooking time.
5. Set the desired time by pressing the SLOW COOK button once for each additional half hour or by continuously holding the button down. The longest cooking time is 9.5hours at either 190°F (LOW) or 212°F (HIGH).
6. Press the START/STOP button to begin cooking. The indicator light will stop flashing. If you forget to select a desired cooking time or forget to press the START/STOP button, the unit will beep twice and the digital display will read 0.0 after 30 seconds.
7. The unit will begin to count down in half hour increments after the temperature reaches either 190°F (LOW) or 212°F (HIGH).
8. When the cooking time is up the unit will beep and go automatically into “Warm” function until you press the START/STOP button to cancel the program.

Warm Program

This program reheats or keeps cooked food warm.

1. Place cooked food in the removable cooking pot.
2. Place the lid on the Multi-cooker; align the handle with the condensation collector, and turn it counterclockwise until it locks into place. The locking pin will click into place.
3. Turn the pressure regulator knob to STEAM.
4. Press the WARM button. The light on the warm button will flash and the digital display will read 0.0.
5. Press the START/STOP button to begin the program. The indicator light will stop flashing.
6. Since pressure is not built up while warming the food, you can open the lid to check if your food is warm enough. To turn the program off, simply press the START/STOP button.

NOTE: When you are using the pressure cooking, the rice cooking or the slow cooking programs, the Warm setting will automatically start after the cooking time ends. The selected program's LED light will turn off, and the Warm function light will turn on. The food will stay warm until you press the START/STOP button.

Brown Program

This program allows you to brown food before cooking. Brown your meat or poultry for the best flavor and texture, unless otherwise indicated in the recipe.

Pat dry food with a paper towel before browning. For best results, make sure the oil is hot before adding your meat or poultry. Brown the food in batches to keep the correct oil temperature for even browning.

1. Place the removable cooking pot in its place.
2. Add the appropriate amount of oil as indicated in the recipe.
3. Press the BROWN button. The light on the BROWN button will flash and the display will read 0.0. The lid should remain off.
4. Press the START/STOP button. The indicator light will stop flashing and the cooker will start heating the oil.
5. After about one minute of preheating, add food and begin browning.

6. Once you are done browning, press the START/STOP button to cancel the brown function. Now you can use any of the cooking programs –pressure, rice or slow cooking- to continue preparing the recipe. Follow the instructions for each program.

Delay Time Program

This function allows you to delay the cooking process up to 8 hours in half hour increments. You can use the delay time setting with following programs: slow cook, rice cook, high and low pressure cooking.

CAUTION: DO NOT LEAVE PERISHABLE FOODS SUCH AS MEAT, POULTRY, FISH, CHEESE AND DAIRY PRODUCTS AT ROOM TEMPERATURE FOR MORE THAN 2 HOURS (OR MORE THAN 1 HOUR WHEN THE ROOM TEMPERATURE IS ABOVE 90°F). WHEN COOKING WITH THESE FOODS, DO NOT SET THE DELAY TIME FUNCTION FOR MORE THAN 1-2 HOURS.

1. Press the DELAY TIME button. The light under the button will blink and the panel will read “.5” meaning half an hour of delay. Press the button until you reach the desired delay time.
2. Select the desired cooking program and cooking time by pressing the corresponding program button (high/low pressure, rice cooking or slow cooker) following the instructions for each program.
3. Press the START/STOP button. The Multi-cooker will begin cooking after the delay set time has elapsed.

FOR EXAMPLE: say it is 10am and you want your dinner to be ready by 6pm. Your recipe calls for 12 minutes of high pressure cooking. You can program your delay time for 7 and a half hours and then the pressure cooking program for 12 minutes. You do this by pressing the delay time button until the panel reads 7.5 and then the high pressure setting button until it reads 12. Next you press the start/stop button, and you're all set. The cooker will start cooking at 5:30 pm and your dinner will be ready at 5:42pm. The automatic warm function will ensure that it doesn't get cold!

Cleaning and Maintenance

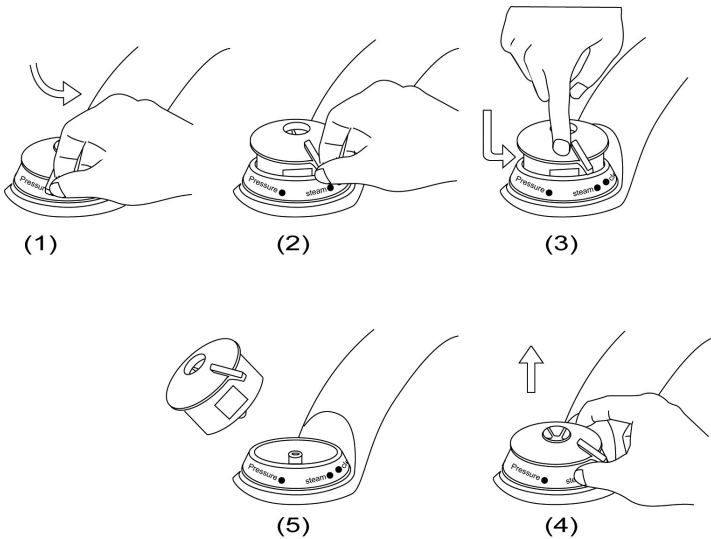
Do not wash any parts of the Multi-cooker in the dishwasher except for the removable cooking pot. Always wash the Multi-cooker thoroughly after every use, or if it has not been used for an extended period.

1. Unplug and let the unit cool before cleaning.
2. Remove the removable cooking pot and wash with warm soapy water or in the dishwasher. Rinse and dry thoroughly.
3. Wipe the outer housing with a clean damp cloth. Do not submerge in water.
4. Remove the condensation reservoir by pulling it down. Wash with warm, soapy water. Rinse and dry thoroughly. Replace by pushing into place.
5. Turn the lid upside down; grip the silicone gasket and pull up to remove. Clean the silicone gasket with warm soapy water. Rinse and dry thoroughly. Replace the gasket by positioning it inside the edge of the lid and pushing it down. Make sure the groove in the center of the gasket is positioned around the metal ring on the inside edge of the lid. NOTE: The silicone gasket must always be properly positioned on the underside of the lid; otherwise the unit will not work. Check periodically to make sure that it is clean, flexible, and not cracked or torn. (See “Getting started” section in this manual.)
6. If the silicone gasket appears damaged, cracked or torn, do not use the unit and contact our customer service department at 1-800-207-0806.
7. For optimal performance, the bottom of the Multi-cooker, in the area under the removable cooking pot where the temperature sensor and heating pad are located must be cleaned after each use. Wipe with a soft damp cloth and be sure to dry thoroughly.
8. Never use abrasive cleaners or scouring pads to clean any of the parts.

Cleaning the Pressure Regular Knob

ALWAYS check that the pressure regulator knob and the pressure safety valves are in good working order before each use.

1. After the unit has cooled, remove the lid.
2. Press down and at the same time turn the pressure regulator knob counterclockwise past STEAM to CLEAN setting and carefully lift to remove. Look through the holes to make sure there is no particle build up, and put it under running water.



3. Turn the lid over and place on a table top. Pull out the anti-locking case. Using a brush or toothpick, check and remove any food or foreign particles that may be lodged in the floating valve. Replace the anti-locking case by pressing down.
4. Replace the pressure regulator knob by lining the two notches up to the inside wall of the pressure regulator chamber in the lid and turning clockwise. The white button on the lid should line up with the pressure or steam setting on the pressure regulator knob. If it doesn't, remove the knob again and try realigning the notches the other way around.

Recommended Cooking Times

Pressure cooking times are approximate times. Use these times as general guidelines. Size and variety will alter cooking times.

VEGETABLES	HIGH PRESSURE
Apples, chunks (low pressure)	2 minutes
Artichokes, whole	8-10 minutes
Asparagus, whole	1-2 minutes
Beans	2-3 minutes
Beets	
¼ inch slices	3-4 minutes
Whole, peeled	12-15 minutes
Broccoli, florets or spears	2-3 minutes
Brussels sprouts, whole	3-4 minutes
Cabbage, quartered	3-4 minutes
Carrots, ¼ inch slices	1-2 minutes
Cauliflower, florets	2-4 minutes
Corn on the cob	3-5 minutes
Eggplant, 1 ¼ inch	2-3 minutes
Peas, shelled	1-1½ minutes
Potatoes	
Pieces, slices	5-8 minutes
Whole, small	5-8 minutes
Whole, medium	10-12 minutes
Spinach, fresh	2-3 minutes
Squash	
Fall, 1 inch chunks	4-6 minutes
Summer, sliced	1-2 minutes
RICE	HIGH PRESSURE
Brown	15-20 minutes
White	6 minutes

MEAT AND POULTRY	HIGH PRESSURE
Beef, Pork, Lamb (1-2 inch cubes)	15-20 minutes
Beef / Veal	
Roast, brisket	50-60 minutes
Shank 1 ½ inch thick	25-35 minutes
Meatballs, browned	8-10 minutes
Lamb, boneless roast	45-55 minutes
Pork	
Loin roast	40-50 minutes
Smoked but	20-25 minutes
Ham shank	30-40 minutes
Chicken	
Boneless breast, thigh	8-10 minutes
Pieces	10-12 minutes
Whole	15-20 minutes
Turkey breast, whole	30-40 minutes
FISH	HIGH PRESSURE
Steaks, fillets	
¾ inch	4 minutes
1 inch	5 minutes
1 ¼ inch	6 minutes
½ inch	7 minutes

Hints and Tips

- To ensure best cooking performance when cooking under pressure, always use at least 8 oz. of water or liquid in your recipes to create enough steam to produce pressure.
- When using the high and low pressure settings, the timer should not begin counting down until there is enough pressure. If after a reasonable time the counter hasn't started counting down, it can mean one of three things:
 - you haven't turned the dial to a pressure setting
 - the gasket has not been fitted properly into the lid
 - there isn't enough cooking liquid
- When cooking under pressure, if you are unsure of the cooking time, it is better to under cook and use the quick release method and check for doneness.
- Never fill the Multi-cooker more than 2/3 full. The Multi-cooker must have enough liquid space within the unit to generate steam or the food will not cook properly. If you are cooking foods that expand during cooking, do not fill more than half full.
- If the electric circuit is overloaded with other appliances, your Multi-cooker appliance may not operate. The Multi-cooker should be operated on a separate electrical circuit.
- Tougher, less expensive cuts of meat are better suited for the pressure cooking program because cooking under pressure breaks the fibers down for more tender results.
- Fresh fruit should be cooked on low pressure.
- Add a tablespoon of oil to the water to reduce the amount of foam produced by dry beans.

Contenidos

Precauciones Importantes	19
Características y Funciones.....	21
Antes del Primer Uso.....	23
Programa de Cocinado a Presión	24
Arrocera (Rice Cooker).....	26
Función de Cocción Lenta (Slow Cook).....	26
Programa para Mantener Caliente (Warm)	27
Función de Dorar (Brown).....	28
Función de Aplazamiento de la Cocción (Delay Time)	28
Limpieza y Mantenimiento.....	29
Tiempos de Cocción Recomendados.....	32
Pistas y Consejos	33

ESPAÑOL

¡Gracias por comprar esta Olla Eléctrica Multifuncional de Fagor de tecnología punta!

La Olla Eléctrica Multifuncional Fagor puede usarse para cocinar a presión, al vapor, para dorar, hacer arroz y cocinar lento comidas a la perfección. Sus mandos, fáciles de usar, son simples y sencillos, permitiéndole seleccionar los tiempos de cada receta con facilidad. Además, las prácticas funciones de “aplazar la cocción” y “mantener caliente” le proporcionan una flexibilidad para cocinar acorde a su apretada agenda.

Este manual de uso contiene información vital para la utilización y cuidado de este producto. Lea por favor este manual detenidamente antes de poner en funcionamiento la Olla Eléctrica Multifuncional Fagor para asegurar un uso y mantenimiento adecuado. Siga cuidadosamente las siguientes instrucciones de este folleto para optimizar el resultado y el período de vida útil de su electrodoméstico.



PRECAUCIONES IMPORTANTES



El producto que usted ha comprado es un electrodoméstico de tecnología punta. Cumple todas las últimas medidas de seguridad y estándares tecnológicos; sin embargo, al igual que con cualquier electrodoméstico, existen algunos riesgos potenciales. Sólo opere esta Olla Eléctrica Multifuncional de acuerdo con las instrucciones facilitadas y sólo para su uso previsto en el hogar.

LEA POR FAVOR LAS SIGUIENTES INSTRUCCIONES ANTES DE PONER EN FUNCIONAMIENTO EL ELECTRODOMÉSTICO POR PRIMERA VEZ.

- Lea todas las instrucciones contenidas en este manual antes de usar el electrodoméstico.
- Este producto no está concebido para uso industrial o al aire libre; es sólo para uso interior y en el hogar.
- No ponga a funcionar esta unidad si el cable o el enchufe están dañados. Si el electrodoméstico no está funcionando correctamente, se ha caído o se ha dañado, se ha dejado al aire libre o sumergido en agua, deje de usarlo inmediatamente y contacte con nuestro servicio de asistencia al cliente en el número de teléfono (800) 207 0806.
- La Olla Eléctrica Multifuncional tiene un enchufe polarizado AC (Corriente Alterna), una clavija es más ancha que la otra. Sólo encajará en un enchufe polarizado de un modo como medida de seguridad. Déle la vuelta al enchufe si no encaja completamente. Si sigue sin encajar en el enchufe, contacte con un electricista cualificado. No intente pasar por alto esta medida de seguridad.

No deje el cable suelto colgando sobre el borde de la mesa o encimera.

- No deje que el cable toque superficies calientes.
- Si usa una alargadera para conectar la Olla Eléctrica Multifuncional, tenga en cuenta por favor que una alargadera dañada puede causar un mal funcionamiento del producto. Compruebe siempre su alargadera para asegurarse que no está dañada y que es del voltaje que la unidad requiere. Asegúrese de no colocar el cable donde alguien pueda tropezar con él.
- No coloque la Olla Eléctrica Multifuncional cerca de ningún aparato que emita calor como podrían ser estufas, cocinas de gas o quemadores eléctricos.
- Use siempre la Olla Eléctrica Multifuncional en una zona bien ventilada.
- Usar accesorios o repuestos que no son los recomendados o vendidos por el fabricante puede causar daño a la Olla Eléctrica Multifuncional o daños personales.
- Los niños requieren vigilancia de un adulto en todo momento mientras estén en la cocina o alrededor. Mantenga este electrodoméstico fuera del alcance de los niños.

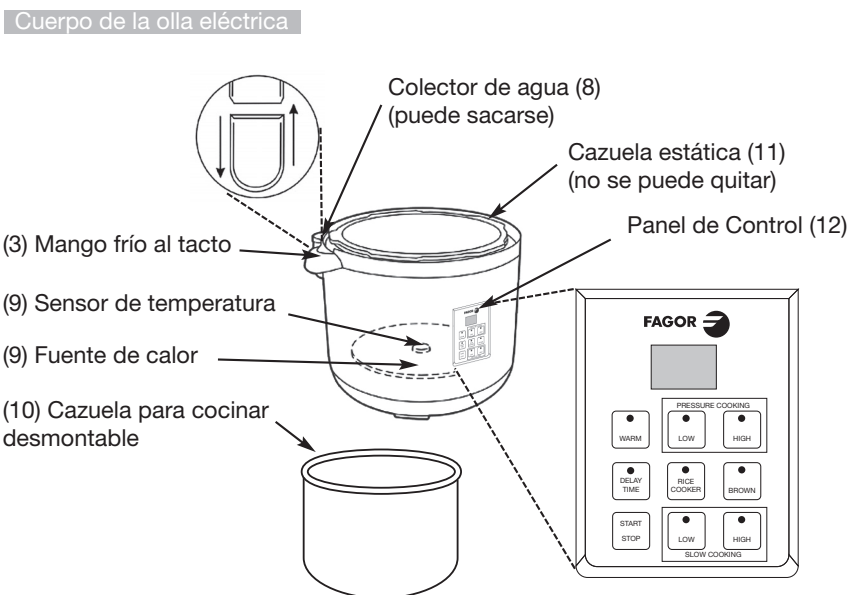
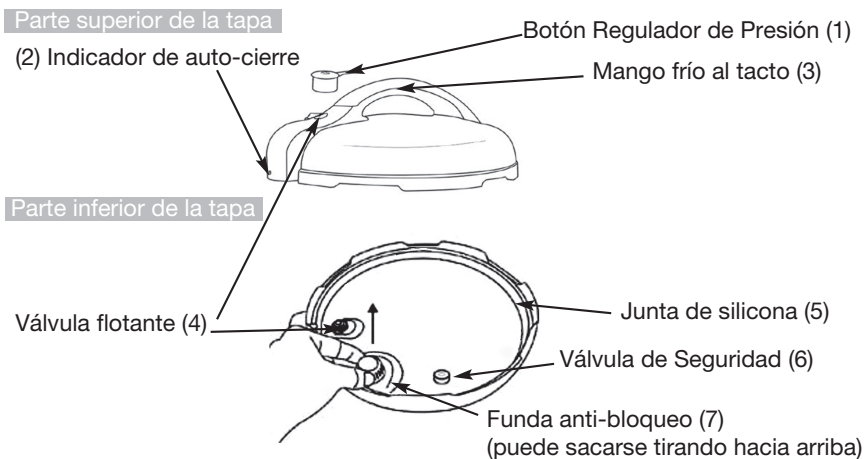
ESPAÑOL

- Este producto no debe ser utilizado por personas (niños incluidos) con capacidades físicas, sensoriales o mentales reducidas, así como por personas con falta de experiencia o conocimiento, a no ser que la persona responsable de su seguridad supervise o dé las instrucciones necesarias sobre el uso del producto.
- Mientras esté en funcionamiento, no cubra el electrodoméstico ni lo coloque cerca de un materiales inflamables como cortinas, visillos, paredes, o mobiliario tapizado con tela.
- Cocine siempre en el cazo extraíble de la Olla Eléctrica Multifuncional. Cocinar sin el cazo extraíble puede causar una descarga eléctrica.
- Nunca fría o fría a presión en la Olla Eléctrica Multifuncional. Es peligroso y podría causar un incendio y daños severos.
- No intente quitar la tapa mientras la unidad esté bajo presión (con los programas de cocinar a presión o de arrozera).
- Nunca cubra o bloquee la válvula de presión con nada. Esto puede causar sobre-presurización y llevar a accidentes graves.
- Mientras está cocinando, la tapa y la superficie de acero inoxidable de la Olla Eléctrica Multifuncional pueden calentarse. Manéjela con cuidado y lleve o mueva la Olla Eléctrica Multifuncional usando sólo las asas laterales. Tenga mucho cuidado cuando mueva cualquier aparato que contenga comida o líquidos calientes.
- Mantenga las manos y la cara alejadas del botón regulador de presión cuando libere la presión de la Olla Eléctrica Multifuncional para evitar quemarse con vapor caliente.
- Después de cocinar, emplee cuidado extremo cuando quite la tapa. Puede resultar gravemente quemado a causa del vapor residual escapando de dentro de la unidad. Eleve la tapa de tal forma que el vapor escape por el lado más alejado de usted y deje que las gotas de agua escurran desde el interior de la tapa adentro de la Olla Eléctrica Multifuncional.
- Asegúrese de que la Olla Eléctrica Multifuncional esté apagada antes de desenchufarla de la toma de corriente. Desenchufe siempre y deje que se enfríe antes de limpiar o de quitar algún componente. No intente nunca desenchufar la unidad tirando del cable. Manténgala desenchufada cuando no esté en uso.
- Para reducir el riesgo de descarga eléctrica, nunca meta el enchufe, el cable o el cuerpo en agua u otro líquido. Sólo el cazo extraíble puede colocarse en el lavavajillas.
- Sólo expertos cualificados deben reparar y llevar a cabo trabajos de mantenimiento en la Olla Eléctrica Multifuncional usando repuestos y accesorios auténticos de FAGOR. No intente nunca desarmar y reparar la Olla Eléctrica Multifuncional usted mismo.

GUARDE ESTAS INSTRUCCIONES

Características y Funciones

ESPAÑOL



1. **Botón Regulador de Presión:** Gire el botón hacia la posición de “Presión” cuando cocine a presión o use la función de arrocera. Gire el botón a la posición de “Vapor” para liberar la presión cuando cocine a presión o cuando use las funciones de cocinado lento o de mantener caliente.
2. **Indicador de Auto-cierre:** La tapa se cerrará automáticamente cuando la gire hasta su tope. Mientras esté cocinando a presión no podrá abrir la tapa mientras haya presión dentro.
3. **Mangos fríos al tacto:** los mangos le permitirán abrir, cerrar y mover la Olla Eléctrica con facilidad.
4. **Válvula Flotante:** La válvula de seguridad-válvula flotante controla la cantidad de presión dentro de la Olla Eléctrica Multifuncional permitiendo que el exceso de presión se libere.
5. **Junta de Silicona:** Crea un sellado hermético para que su Olla Eléctrica Multifuncional pueda acumular la presión necesaria. Compruebe que la junta no esté rajada ni agrietada antes de cocinar a presión.
6. **Válvula de Seguridad:** La válvula de seguridad permite que el exceso de presión escape de la Olla Eléctrica Multifuncional cuando está siendo usada como olla a presión. Funciona independientemente de la válvula flotante.
7. **Funda anti-bloqueo:** tire hacia usted para sacar el botón regulador de presión para su limpiado.
8. **Colector de Agua:** Recoge el exceso de vapor condensado en agua durante el proceso de cocinado. Si hay algo de líquido en el colector después de cocinar, simplemente vacíelo.
9. **Sensor de Temperatura y Fuente de Calor:** estos dos elementos regulan la temperatura de cocción.
10. **Cazo para Cocinar Extraíble:** cazo de aluminio apto para lavavajillas, con interior anti-adherente tipo Teflon Select, que se limpia en un abrir y cerrar de ojos.
11. **Cazuela Estática:** Esta parte no se puede sacar de la olla. Nunca se debe cocinar directamente en esta cazuela estática: ha de hacerlo siempre en la cazuela desmontable.
12. **Panel de Control:** en este panel encontrará los botones que le permitirán seleccionar los programas y tiempos de cocción. Las opciones incluyen las siguientes funciones: dos niveles de presión, arrocera, dos niveles de cocción lenta, función para dorar, función para mantener caliente, y temporizador.
 - **Cocinar a presión – nivel Alto (PRESSURE SETTING – HIGH):** use esta función para cocinar a alta presión (9psi). Cada vez que presione el botón de alta presión, el tiempo de cocción incrementará de 1 en 1 minuto.
 - **Cocinar a presión – nivel Bajo (PRESSURE SETTING – LOW):** use esta función para cocinar a baja presión (5psi). Cada vez que presione el botón de baja presión, el tiempo de cocinado incrementará de 1 en 1 minuto. Este modo de presión es más adecuado para cocinar comidas delicadas como son las verduras blandas o ciertos tipos de pescado.
 - **Arrocera (RICE COOKER):** Un simple programa de 6 minutos para cocinar platos como arroz, polenta o risoto.

- **Cocción Lenta (SLOW COOK):** cocina su comida lentamente, hasta en 9'5 horas, a una temperatura de 190°F (LOW) o 212°F (HIGH). La cocción lenta hace que la comida retenga el máximo sabor y ternura. Presione el botón para aumentar el tiempo de cocción en incrementos de 30 minutos.
- **Mantener caliente (WARM):** recalienta o mantiene la comida cocinada caliente hasta que esté listo para disfrutarla. No hay un tiempo máximo límite para la función de mantener caliente.
- **Dorar (BROWN):** permite dorar o saltear su comida antes de cocinar.
- **Aplazar la cocción (DELAY TIME):** le permite posponer el proceso de cocinado hasta 8 horas.

ATENCIÓN: NO USE EL MODO DE APLAZAMIENTO DE LA COCCIÓN CUANDO COCINE COMIDAS QUE PUEDAN ESTROPEARSE SI SE DEJAN A TEMPERATURA AMBIENTE MUCHO TIEMPO.

Antes del Primer Uso

Lea las instrucciones de seguridad que encontrará en este manual antes de enchufar y poner en funcionamiento su Olla Eléctrica Multifuncional. Antes de usar la Olla Eléctrica Multifuncional por primera vez, siga estos pasos:

1. Quite todos los materiales de empaquetado y los folletos de dentro de la Olla Eléctrica Multifuncional. Levante el cazo extraíble y retire cualquier trozo de papel de debajo. Quite el plástico de protección del panel de control y cualquier pegatina de la tapa o del cuerpo de acero inoxidable.
2. Lave todos los componentes desmontables y extraíbles con agua y jabón. Enjuague y seque todos los componentes cuidadosamente. Pase un paño húmedo por el exterior del cuerpo de acero inoxidable. NUNCA sumerja el cuerpo de acero inoxidable en agua o cualquier otro líquido. Sólo el cazo extraíble es apto para lavar en lavavajillas.
3. Asegúrese que la junta de silicona está colocada adecuadamente en la tapa. Para asegurarse de que ha sido puesta correctamente, llene el cazo extraíble con agua hasta dos tercios de su capacidad completa, y cocine a ALTA PRESIÓN (HIGH) durante 15 minutos. Libere la presión girando el botón regulador de presión hasta VAPOR (STEAM). Debe ver como se libera el vapor y baja la válvula flotante. Si no ve que se esté liberando vapor es probable que la junta no haya sido ajustada correctamente y que la Olla Eléctrica Multifuncional no ha podido acumular presión: reajuste la junta para asegurarse de que está colocada correctamente, y repita este paso.
4. Deje que el electrodoméstico se enfríe hasta temperatura ambiente y entonces vacíe y limpie.

Programa de Cocinado a Presión

Este programa le permitirá cocinar alimentos bajo presión en menos tiempo, ya que el tiempo de cocción se reduce hasta un 70% comparado con métodos tradicionales. Cocinar a presión es Rápido, Fácil y Sano!

1. Antes de cada uso, asegúrese de que la junta de silicona y las válvulas reguladoras de presión estén limpias y bien colocadas.
2. Conecte el cable en un enchufe de pared.
3. Coloque el cazo extraíble en la olla, y añada los ingredientes siguiendo la receta. Cuando cocine comidas a presión, es necesario añadir al menos 1 taza (8 oz.) de líquido.

ADVERTENCIAS DE SEGURIDAD:

- No llene el cazo extraíble más 2/3 de su capacidad con líquido. No llene la unidad más de 1/2 de su capacidad cuando cocine comidas que se expanden cuando están cocinándose.
- Las siguientes comidas no deben ser cocinadas a presión: salsa de manzana, arándanos, cebada perla, harina de avena, arvejas partidas, fideos, pasta o ruibarbo. Estas comidas tienden a producir espuma y barbotear, y pueden bloquear la válvula de presión.

4. Coloque la tapa de la Olla Eléctrica Multifuncional alineando la parte protuberante del mango con el colector de agua, y gírela en el sentido contrario de las agujas del reloj hasta que dé con el tope y oiga el clic del cierre automático.
5. Gire el botón regulador de presión a PRESIÓN (PRESSURE).
6. Elija el modo de cocinado deseado presionando el botón de PRESIÓN ALTA (HIGH) o PRESIÓN BAJA (LOW) en el panel de control. La luz del botón parpadeará y el panel digital mostrará 1. Esto equivale a 1 minuto de tiempo de cocción.
7. Establezca el tiempo deseado presionando el mismo botón una vez para cada minuto adicional o manteniendo el botón presionado para incrementar el tiempo a más velocidad. El tiempo de cocción máximo es de 99 minutos.
8. Pulse el botón COMENZAR /PARAR (ON/OFF) para empezar a cocinar. El indicador lumínico dejará de parpadear. Si no selecciona el tiempo deseado de cocción u olvida pulsar el botón COMENZAR /PARAR (ON/OFF), la unidad parpadeará dos veces después de 30 segundos y la pantalla mostrará 0.0.
9. La unidad empezará a contar hacia atrás los minutos una vez que se haya alcanzado la presión adecuada. La válvula flotante se elevará cuando se haya alcanzado la presión.

ATENCIÓN: NUNCA FUERCE LA TAPA PARA INTENTAR ABRIRLA CUANDO ESTÉ COCINANDO A PRESIÓN. ESTO PUEDE DAR LUGAR A UN ACCIDENTE GRAVE.

ATENCIÓN: NUNCA FRÍA O FRÍA A PRESIÓN EN LA OLLA ELÉCTRICA MULTIFUNCIONAL. ES PELIGROSO Y PUEDE CAUSAR UN INCENDIO Y DAÑOS SEVEROS.

10. La Olla Eléctrica Multifuncional pitará una vez cuando el tiempo de cocinado acabe. Empezará a funcionar automáticamente bajo la función de “Mantener Caliente” hasta que pulse el botón COMENZAR /PARAR (ON/OFF) para cancelar el programa. Después de presionar el botón COMENZAR /PARAR (ON/OFF), libere la presión. Tiene dos opciones para liberar la presión:

- a. Método rápido: libere la presión inmediatamente girando el botón regulador de presión a VAPOR (STEAM). Toda la presión será liberada en segundos.

PRECAUCIÓN: EL VAPOR QUE SALE DE LA OLLA ESTARÁ CALIENTE, Y PUEDE LANZAR GOTAS DE LÍQUIDO CALIENTE. NO ACERQUE SU CARA O MANOS AL CHORRO DE VAPOR Y GIRE LA OLLA DE TAL MODO QUE EL CHORRO SE ALEJE DE USTED.

- b. Método natural: deje que la presión baje naturalmente sin girar el botón regulador de presión a “Vapor”. Esto le llevará varios minutos, durante los cuales la comida continuará cocinándose. Algunas recetas (por ejemplo un arroz caldoso) se benefician de este tiempo extra de cocción. Sabrá cuando se ha liberado la presión porque la válvula flotante bajará y usted podrá girar la tapa para abrirla.

NOTA: Si no pulsa el botón COMENZAR/PARAR (ON/OFF) al final del tiempo de cocción, la Olla Eléctrica Multifuncional pitará periódicamente para recordarle que el cocinado ha acabado.

11. Una vez que la presión ha sido liberada, quite la tapa girándola en el sentido de las agujas del reloj, y levántela inclinándola hacia el lado más alejado de usted para evitar quemarse con los restos de vapor y el agua caliente condensada que gotea desde la parte interior de la tapa.

ATENCIÓN: DESPUÉS DE COCINAR, EL CAZO EXTRAÍBLE INTERIOR ESTARÁ MUY CALIENTE. USE AGARRADORES PARA MOVERLO O DEJE QUE SE ENFRÍE ANTES DE SACARLO.

Arrocera (Rice Cooker)

Este es un programa de 6 minutos para cocinar platos tales como arroz, polenta y risoto. Si prefiere que su grano se haga al vapor en lugar de cocinado, use una cesta para cocinar al vapor (no incluida).

1. Coloque el cazo extraíble en la Olla Eléctrica Multifuncional.
2. Añada al menos 8 oz. de agua o líquido para cocinar en el cazo extraíble.
3. Añada la cantidad apropiada de grano al líquido, siguiendo la proporción de grano / líquido indicada en la receta. No llene el cazo extraíble más de la mitad de su capacidad.
4. Coloque la tapa en la olla, alinee el mando con el colector de agua, y gire en el sentido de las agujas del reloj hasta que cierre en su lugar. El indicador de auto-cierre hará clic cuando esté en su lugar. Gire el botón regulador de presión hacia PRESIÓN (PRESSURE).
5. Pulse el botón ARROCERA (RICE COOKER). El indicador lumínico del botón parpadeará y en la pantalla aparecerá "6".
6. Pulse el botón COMENZAR /PARAR (ON/OFF) para empezar a cocinar. El indicador lumínico dejará de parpadear. El programa cocinará durante 6 minutos desde el momento que alcance la cantidad adecuada de presión. Si se olvida de pulsar el botón COMENZAR /PARAR (ON/OFF), después de 30 segundos la unidad pitará dos veces y en la pantalla digital aparecerá 0.0.
7. Cuando el tiempo de cocinado acabe, la unidad pitará y encenderá automáticamente la función "Mantener Caliente" hasta que usted pulse el botón COMENZAR /PARAR (ON/OFF) para cancelar el programa.

Guía básica para el uso del programa automático de arrocera para diferentes tipos de arroz:

- 1½ tazas de arroz y 3½ de líquido para risotto (aconsejamos dejarlo reposar de 3 a 5 minutos después de que termine el tiempo de cocción).
- 1½ tazas de arroz y 2½ de líquido para sushi (con arroz de grano pequeño para sushi)
- 1½ tazas de arroz y 1½ - 2 de líquido para arroz normal

Función de Cocción Lenta (Slow Cook)

Esta función le permitirá cocer pucheros, sopas y guisos clásicos en hasta 9 horas y media. Introduzca los ingredientes por la mañana y la cena le estará esperando a la noche!

1. Coloque el cazo extraíble en la Olla Eléctrica Multifuncional.
2. Coloque la comida que vaya a cocinar lentamente en el cazo extraíble.

3. Coloque la tapa en la olla, alinee el mando con el colector de agua, y gire en el sentido de las agujas del reloj hasta que cierre en su lugar. El indicador de auto-cierre hará clic cuando esté en su lugar. Gire el botón regulador de presión hacia VAPOR (STEAM)
4. Elija el programa de cocinado deseado presionando el botón de PRESIÓN ALTA (HIGH) o PRESIÓN BAJA (LOW) en el panel de control. La luz del botón HIGH o LOW parpadeará y el panel digital mostrará "5". Esto equivale a media hora de tiempo de cocción.
5. Establezca el tiempo deseado presionando el botón de COCCIÓN LENTA (SLOW COOK) una vez para cada media hora adicional o manteniendo el botón pulsado. El tiempo máximo de cocinado lento es de 9.5 horas con una temperatura de 190°F (LOW) o 212°F (HIGH).

NOTA: La temperatura para este modo es equivalente a la temperatura mínima establecida para un aparato de cocinado lento. La mayoría de las recetas que usan esta temperatura requieren de 8 a 9 horas de cocinado lento.

6. Pulse el botón COMENZAR/PARAR (ON/OFF) para empezar a cocinar. El indicador lumínico dejará de parpadear. Si se olvida seleccionar el tiempo de cocinado u olvida pulsar el botón COMENZAR /PARAR (ON/OFF), después de 30 segundos la unidad pitará dos veces y en la pantalla digital aparecerá 0.0.
7. La unidad empezará a contar hacia atrás en incrementos de media hora después de que la temperatura alcance 190°F (LOW) o 212°F (HIGH).
8. Cuando el tiempo de cocinado haya acabado la unidad pitará y pasará automáticamente a la función "Mantener Caliente" hasta que usted pulse el botón COMENZAR/PARAR (ON/OFF) para cancelar el programa.

Programa para Mantener Caliente (Warm)

Este programa recalienta o mantiene la comida recién cocinada caliente.

1. Coloque la comida cocinada en el cazo extraíble.
2. Coloque la tapa de la Olla Eléctrica Multifuncional; alinee el mango con el colector de agua, y gire en el sentido de las agujas del reloj hasta que cierre en su lugar. El indicador de auto-cierre hará clic cuando esté en su lugar.
3. Gire el botón regulador de presión a VAPOR (STEAM).
4. Pulse el botón de MANTENER CALIENTE (WARM). La luz en el botón de mantener caliente parpadeará y la pantalla mostrará 0.0.
5. Pulse el botón COMENZAR /PARAR (ON/OFF) para comenzar el programa. El indicador lumínico dejará de parpadear.
6. Dado que no se genera presión cuando se está calentando la comida, usted puede abrir la tapa para comprobar si su comida está suficientemente caliente. Apague el programa presionando simplemente el botón COMENZAR /PARAR (ON/OFF).

NOTA: Cuando usted está utilizando el programa de cocinado a presión, de arrocera o de cocinado lento, el modo de Mantener Caliente se encenderá automáticamente una vez haya acabado el tiempo de cocinado establecido. La luz de la pantalla LED del programa seleccionado se apagará, y la luz de la función “Mantener Caliente” se encenderá. La comida permanecerá caliente hasta que usted pulse el botón de COMENZAR /PARAR (ON/OFF).

Función de Dorar (Brown)

Este programa le permite dorar la comida antes de cocinar. Dore carne o pollo para obtener el mayor sabor y textura, a menos que se indique otra cosa en la receta. Déle palmaditas con papel de cocina a los alimentos que va a dorar para secarlos. Para obtener el mejor resultado, asegúrese de que el aceite esté caliente antes de añadir carne o pollo. Dore la comida en tandas para mantener la temperatura correcta del aceite para un dorado uniforme.

1. Coloque el cazo extraíble en su sitio.
2. Añada la cantidad apropiada de aceite indicada en la receta.
3. Pulse el botón DORAR (BROWN). La luz en el botón parpadeará y la pantalla mostrará 0.0. La tapa debe permanecer quitada.
4. Pulse el botón COMENZAR /PARAR (ON/OFF). El indicador lumínico dejará de parpadear y la Olla Eléctrica Multifuncional empezará a calentar el aceite.
5. Después de aproximadamente un minuto de precalentado, añada los alimentos y empiece a dorar.
6. Una vez que se haya dorado lo suficiente, pulse el botón COMENZAR /PARAR (ON/OFF) para cancelar la función de dorar. Ahora puede usar cualquiera de los programas –presión, arrocera o cocinado lento- para continuar preparando la receta. Siga las instrucciones de cada programa.

Función de Aplazamiento de la Cocción (Delay Time)

Esta función le permite posponer el proceso de cocinado hasta 8 horas y en incrementos de 30 minutos. Puede usar el aplazamiento de cocción junto con los siguientes programas: cocinado lento, arrocera, cocinado a alta y baja presión.

ATENCIÓN: NO DEJE COMIDAS PERECEDERAS TAL Y COMO CARNE, POLLO, PESCADO, QUESO Y PRODUCTOS DEL DÍA A TEMPERATURA AMBIENTE POR MÁS DE 2 HORAS (O MÁS DE 1 HORA CUANDO LA TEMPERATURA AMBIENTE ESTÉ POR ENCIMA DE 90° F). CUANDO COCINE CON ESTAS COMIDAS, NO PONGA LA FUNCIÓN DE RETRASO POR MÁS DE 1 O 2 HORAS.

1. Pulse el botón de APLAZAR (DELAY TIME).
2. Seleccione el tiempo de aplazamiento deseado pulsando el botón de APLAZAR (DELAY TIME) hasta que alcance el tiempo adecuado.
3. Seleccione el programa con el que desea cocinar (arrocera, alta o baja presión, o cocción lenta) y el tiempo durante el cual desea que se cocine pulsando el botón correspondiente al programa deseado (ver instrucciones específicas de estos programas).
4. Presione el botón COMENZAR/PARAR (ON/OFF). La Olla Eléctrica Multifuncional empezará a cocinar después de que el tiempo de aplazamiento haya transcurrido.

EJEMPLO DE USO: si son las 10 de la mañana, usted quiere que la cena esté lista para las 6 de la tarde y su receta requiere un tiempo de cocción a alta presión por 12 minutos, puede programar la olla para que se ponga a cocinar dentro de siete horas y media y luego cocine a presión durante 12 minutos. (para ello, tendrá que pulsar el botón de aplazamiento de la cocción hasta que aparezca “7.5” y luego pulsar el botón de alta presión doce veces.) Así, su cena estará lista faltando 18 minutos para las 6 – tiempo durante el cual el programa automático de Mantener Caliente se encargará de que no se le enfríe.

Limpieza y Mantenimiento

No lave ningún componente de la Olla Eléctrica Multifuncional en el lavavajillas a excepción del cazo extraíble. Lave siempre la olla completamente después de cada uso, o si no ha sido usada durante un período largo de tiempo.

1. Desenchufe la unidad y deje que se enfríe antes de limpiarla.
2. Saque el cazo extraíble y lávelo con agua y jabón o en el lavavajillas. Enjuague y séquela muy bien.
3. Pase un paño húmedo por el exterior del cuerpo de la Olla Eléctrica Multifuncional. No lo sumerja en agua.
4. Quite el colector de agua tirando hacia abajo. Lávelo con agua con jabón templada. Enjuague y seque cuidadosamente. Póngalo de nuevo en su sitio ejerciendo presión.
5. Dele la vuelta a la tapa, coja la junta de silicona y tire para sacarla. Limpie la junta de silicona con agua templada con jabón. Enjuague y seque completamente. Después de varios usos, unte un poco de aceite vegetal en sus dedos y frote toda la junta hasta recubrirla con una finísima capa de aceite. Esto prolongará la vida de su junta y la mantendrá en perfecto estado. Ponga de nuevo la junta en su sitio colocándola dentro del borde de la tapa y empujando hacia abajo. Asegúrese de que el surco en el centro de la junta está colocado alrededor del anillo de metal en el borde interior de la tapa.

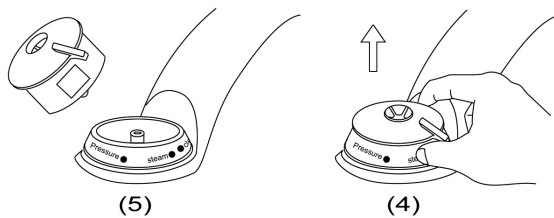
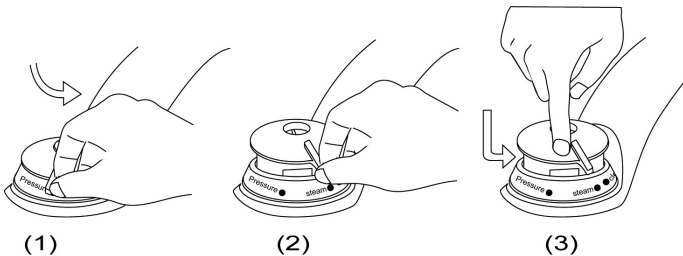
NOTA: la junta de silicona debe colocarse siempre adecuadamente en el lado inferior de la tapa; de otro modo la unidad no funcionará. Compruebe periódicamente para asegurarse de que está limpia, flexible, y no está rajada o agrietada (Ver sección de “Antes del primer uso” en este manual).

6. Si la junta de silicona parece dañada, rajada o desgastada, no use la unidad y contacte con nuestro departamento de atención al cliente en el número de teléfono (800) 207-0806.
7. Para un funcionamiento óptimo, la zona que queda debajo de la olla extraíble donde se encuentran la fuente de calor y el sensor de temperatura deben limpiarse después de cada uso. Limpie con un paño húmedo y asegúrese de secarlo completamente.
8. Nunca use limpiadores abrasivos o estropajos para frotar para limpiar ninguno de los componentes.

Limpieza del Botón Regulador de Presión

Compruebe SIEMPRE que el botón regulador de presión y la válvula de seguridad funcionan correctamente antes de cada uso.

1. Después de que la unidad se haya enfriado, quite la tapa.
2. Presione hacia abajo a la vez que gira el botón regulador de presión en el sentido contrario de las agujas del reloj pasado el indicador de VAPOR (STEAM) hasta el indicador de LIMPIAR (CLEAN). Levántelo con cuidado para retirarlo. Mire a través de los agujeros del botón para asegurarse de que no está bloqueado. Deje correr un poco de agua a través del mismo.



3. Déle la vuelta a la tapa y colóquela encima de una mesa. Saque la funda anti-bloqueo tirando hacia arriba. Usando un cepillo, compruebe y elimine cualquier resto de comida o de partículas extrañas que puedan estar dentro de la válvula flotante. Vuelva a poner la funda anti-bloqueo empujando hacia abajo hasta que se sujete en su posición.
4. Vuelva a colocar el botón regulador alineando las muescas del botón regulador con las muescas en el hueco del botón, y girando en el sentido de las agujas del reloj hasta que se vuelva a colocar en su posición. Los puntos blancos sobre el botón deberían coincidir con el punto blanco en el cuerpo de la olla. Si no coinciden, vuelva a quitar el botón y gírelo 180 grados para volver a alinear las muescas.

Tiempos de Cocción Recomendados

Los tiempos de cocción son tiempos aproximados. Utilice estos tiempos como indicaciones generales. El tamaño y la variedad de los alimentos en la receta alterarán el tiempo de cocción.

VEGETALES	PRESIÓN ALTA
Manzanas, trozos (baja presión)	2 minutos
Alcachofas, enteras	8-10 minutos
Espárragos, enteros	1-2 minutos
Arvejas	1-3 minutos
Remolacha	
Rodajas ¼ pulgadas	3-4 minutos
Entera, pelada	12-15 minutos
Brócoli, cogollos o puntas	2-3 minutos
Coles de Bruselas cogollos, enteras	2-3 minutos
Col en cuartos	2-3 minutos
Zanahorias, rodajas de ¼ pulgadas	1-2 minutos
Coliflor, cogollos	2-4 minutos
Mazorca de maíz	3-5 minutos
Berenjenas, 1 ¼ pulgadas	2-3 minutos
Guisantes en la vaina	1-1½ minutos
Patatas	
Trozos, rodajas	5-8 minutos
Enteras, pequeñas	5-8 minutos
Enteras, medianas	10-12 minutos
Espinacas, frescas	2-3 minutos
Calabacín	
Otoño, trozos de 1 pulgada	4-6 minutos
Verano, en rodajas	1-2 minutos
ARROZ	PRESIÓN ALTA
Integral	15-20 minutos
Blanco	6 minutos

CARNE Y AVE	PRESIÓN ALTA
Res, Cerdo, Cordero (Dados 1-2 pulgada)	15-20 minutos
Res / Ternera	
Asado, falda	50-60 minutos
Pierna ½ pulgadas grosor	25-35 minutos
Albóndigas, doradas	8-10 minutos
Cordero, asado sin hueso	45-55 minutos
Cerdo	
Solomillo asado	40-50 minutos
Trasero ahumado	20-25 minutos
Jamón, pierna	30-40 minutos
Pollo	
Pechuga sin hueso, muslo	8-10 minutos
Trozos	10-12 minutos
Entero	15-20 minutos
Pechuga de pavo, entera	30-40 minutos
PESCADO	PRESIÓN ALTA
Filetes	
¾ pulgadas	4 minutos
1 pulgadas	5 minutos
1 ¼ pulgadas	6 minutos
½ pulgadas	7 minutos

Pistas y Consejos

- Para asegurarse el mejor resultado cuando esté cocinando a presión, utilice siempre al menos 8 oz. de agua o líquido en sus recetas para crear suficiente vapor para producir presión.
- Cuando utilice los niveles de alta y baja presión, el temporizador no debería contar hacia atrás hasta que haya suficiente presión. Si después de un tiempo razonable el reloj no ha comenzado a contar hacia atrás, puede significar una de estas tres cosas:
 - No ha pulsado en el marcador un programa de presión.
 - La junta no ha sido ajustada adecuadamente dentro de la tapa.
 - No hay suficiente líquido para cocinar.
- Cuando cocine a presión, si no está seguro sobre el tiempo de cocción, es mejor estimar para poco hecho y utilizar el método de liberación rápida para abrir la olla y comprobar si se necesita un tiempo adicional.
- Nunca llene la Olla Eléctrica Multifuncional más de 2/3 de su capacidad máxima. La olla debe tener espacio suficiente dentro de la unidad para generar vapor o la comida no se cocinará adecuadamente. Si está cocinando comidas que aumentan de tamaño mientras son cocinadas, no llene más de la mitad de la capacidad máxima.
- Si el circuito eléctrico tiene sobrecarga con otros electrodomésticos, su Olla Eléctrica Multifuncional puede que no funcione. La olla debe ser utilizada siempre en un circuito eléctrico separado.
- La carne más dura y menos cara es más adecuada para el programa de cocinado a presión porque cocinar a presión rompe las fibras y consigue resultados más tiernos.
- La fruta fresca debe ser cocinada a baja presión.
- Añada una cucharada sopera de aceite al agua para reducir la cantidad de espuma producida por las arvejas secas.



Contenu

Importantes Consignes de Sécurité	37
Fonctions et Réglages.....	39
Avant de Commencer	41
Programme de Cuisson à la Pression	42
Cuisson du riz.....	44
Programme de Cuisson Lente.....	44
Programme «Maintien au Chaud»	45
Programme « Brunir »	46
Programme de Minuterie	46
Nettoyage et Entretien.....	47
Durées de Cuisson Recommandées	50
Conseils et Astuces	51

Merci d'avoir acheté ce fantastique Multi-Cuiseur Électrique Fagor!

Le multi-cuiseur électrique Fagor est conçu pour cuire les aliments à la pression, à la vapeur, pour les faire mijoter, rissoler cuire du riz ou cuire au ralenti, toujours à la perfection. Les réglages électroniques sont simples et vous permettent en outre de programmer facilement la durée de cuisson. Vous disposez également de réglages pour la mise en marche à retardement et le maintien au chaud, ce qui vous permet de gagner de précieuses minutes dans votre emploi du temps.

Ce mode d'emploi contient des renseignements indispensables à l'utilisation et à l'entretien de ce produit. Veuillez lire attentivement ces instructions avant de faire fonctionner votre multi cuiseur Fagor, non seulement pour en maîtriser les fonctions, mais aussi pour apprendre comment l'entretenir. Cet appareil sera d'autant plus performant et durable que vous aurez lu avec attention les instructions qui suivent.



IMPORTANTES CONSIGNES DE SÉCURITÉ



Le produit que vous venez d'acheter est un appareil haut de gamme. Il répond aux dernières normes de sécurité et d'améliorations techniques. En revanche, comme pour les appareils électriques en général, certains risques existent. N'utilisez cet multi cuiseur qu'une fois que vous aurez bien pris connaissance des consignes de sécurité propres à cet appareil, qui n'est destiné qu'à des fins d'usage domestique.

LIRE LES CONSIGNES QUI SUIVENT AVANT D'UTILISER CET APPAREIL POUR LA PREMIÈRE FOIS.

- Lire toutes les consignes et instructions contenues dans ce manuel avant de vous servir de l'appareil.
- Cet appareil n'est pas conçu pour les usages commerciaux ou extérieurs; il est conçu pour être utilisé uniquement par les particuliers et à l'intérieur.
- Ne mettez pas l'appareil en marche si le cordon électrique ou la fiche est endommagé(e). Si l'appareil ne fonctionne pas convenablement, s'il est tombé à terre ou endommagé, s'il a été laissé à l'extérieur ou s'il a été immergé dans l'eau, cessez immédiatement de l'utiliser et appelez le service à la clientèle au (800)- 207-0806.
- Le multi cuiseur Fagor comporte une fiche de branchement au courant alternatif (CA); une lame de la fiche est plus large l'autre. Cette fiche ne convient qu'aux prises de courant polarisées, pour plus de sécurité; si la fiche n'entre pas dans la prise, tournez-la dans l'autre sens. Si elle ne rentre toujours pas dans la prise, faites appel à un électricien qualifié. N'essayez pas de circonvenir ce dispositif de sécurité.
- Ne laissez pas le cordon électrique pendre de la table ou du comptoir.
- Ne laissez pas le cordon électrique toucher des surfaces brûlantes.
- Si vous utilisez une rallonge, veillez à ce qu'elle soit en bon état pour éviter les problèmes de fonctionnement du multi cuiseur. Assurez-vous toujours que la rallonge est en parfait état et qu'elle convient à la tension requise. Faites attention que personne ne puisse se prendre les pieds dans la rallonge branchée au multi cuiseur.
- N'installez pas votre multi cuiseur à proximité d'appareils émettant de la chaleur: radiateurs, cuisinières à gaz, plaques électriques.
- Utilisez votre multi cuiseur dans un espace bien aéré.
- Si vous utilisez des pièces de rechange ou des accessoires non recommandés par le fabricant, vous risquez d'endommager votre appareil ou de vous blesser.
- Les enfants doivent être surveillés en tout temps lorsqu'ils se trouvent dans la cuisine ou à proximité. Gardez le multi cuiseur hors de portée des enfants.

- Cet appareil ménager n'est pas destiné pour être utilisé par des personnes (même pas des enfants) avec des handicaps physiques, sensoriales, ou des aptitudes mentales, ou manque d'expérience ou connaissance, sauf qu'ils aient reçu des instructions de l'usage de ce appareil ménager et qu'ils soient supervisés pour une personne en se responsabilisant de leur sécurité.
- Quand l'appareil est en marche, ne pas le recouvrir ni le laisser à proximité de matériaux inflammables : rideaux, tapis muraux, cloisons, meubles capitonnés.
- Placez les aliments uniquement dans la partie amovible du multi cuiseur. Si vous préparez un repas sans le récipient de cuisson interne amovible, vous courez un risque d'électrocution.
- N'utilisez pas cet appareil pour la grande friture ou la friture sous pression. Cela peut provoquer un incendie et fortement endommager l'appareil.
- Ne tentez pas de retirer le couvercle quand l'appareil est sous pression (modes de cuisson sous pression et de cuisson du riz).
- Ne couvrez ni n'obturez jamais la soupape de sécurité. Cela peut créer une situation de surpression et causer de graves accidents.
- Pendant la cuisson, le couvercle et la surface extérieure en acier inoxydable du multi cuiseur peuvent devenir chaud. Manipulez l'appareil avec précaution et ne le déplacez qu'avec les poignées latérales. Faites très attention lorsque vous déplacez tout récipient contenant des liquides ou des aliments bouillants.
- Garder les mains et le visage à l'écart du bouton de réglage de la pression lorsque vous libérez la pression contenue dans le multi cuiseur : le jet de vapeur peut provoquer de graves brûlures.
- Une fois la cuisson terminée, faites très attention en retirant le couvercle. Le reste de vapeur chaude s'échappant du multi cuiseur peut aussi causer des brûlures. Enlevez le couvercle en l'éloignant de vous et laissez l'eau de condensation retomber dans le récipient.
- Veillez à avoir arrêté l'appareil avant de le débrancher. Débranchez toujours le multi cuiseur et laissez-le refroidir avant de le nettoyer et de démonter des pièces. Ne débranchez pas l'appareil en tirant sur le cordon. Ne laissez pas l'appareil branché lorsqu'il n'est pas en service.
- Pour réduire les risques d'électrocution, ne mettez jamais la prise, le câble d'alimentation ou le boîtier principal dans l'eau ou dans tout autre liquide. Au lavevaisselle, ne mettre que le récipient interne de cuisson.
- Seul un agent spécialisé est autorisé à entreprendre une réparation ou des opérations d'entretien sur cet multi cuiseur; en outre, les pièces de rechange et les accessoires doivent être autorisés par FAGOR. Ne tentez jamais de démonter et de réparer vous-même votre multi cuiseur.

CONSERVEZ CES CONSIGNES DE SÉCURITÉ

Fonctions et Réglages

Dessus du couvercle

(2) Tirette autobloquante

Bouton de régulation de la pression (1)

Manche isolé

Dessous du couvercle

(3) Soupape flottante

Joint en silicone (4)

Soupape de sécurité (5)

Carter anti-blocage (6)
(se soulève et se détache)

Boîtier de l'autocuiseur

Réservoir d'eau de condensation (7)
(amovible)

Cuve
(non amovible)

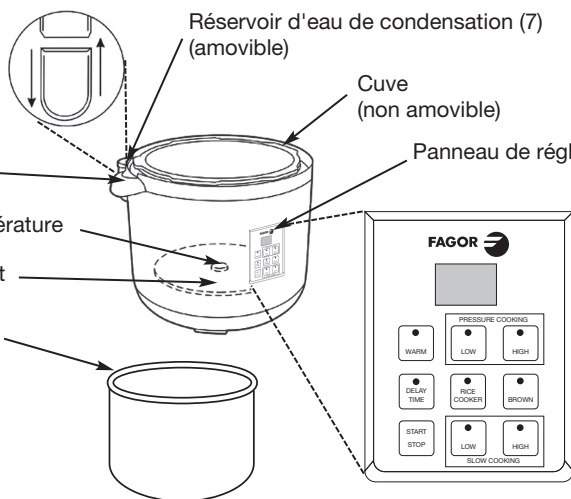
Panneau de réglages (9)

Manche isolé

Capteur de température

Élément chauffant

(8) Récipient de cuisson amovible



FRANÇAIS

1. **Bouton de réglage de la pression:** Aligned le bouton sur la position «Pression» quand vous faites de la cuisson à la pression ou lorsque vous cuisez du riz. Aligned le bouton sur la position « Vapeur » pour libérer la pression quand vous cuisez à la pression, ou lorsque vous utilisez les fonctions de cuisson à feu doux ou de maintien au chaud.0
2. **Tirette autobloquante:** Le couvercle se verrouille automatiquement dès que vous glissez la tirette en place. Vous ne pourrez pas ouvrir le couvercle pendant la cuisson tant que toute la pression ne sera pas libérée.
3. **Soupape flottante:** La soupape flottante contrôle la quantité de pression à l'intérieur du multi cuiseur et permet d'évacuer la pression excessive.
4. **Joint en silicone:** Produit l'herméticité requise pour faire fonctionner le multi cuiseur. Avant de mettre le multi cuiseur en service, vérifiez que ce joint ne comporte aucune fissure ni coupure.
5. **Soupape de sécurité:** Cette soupape de sécurité permet à l'excédent de pression de s'échapper durant la cuisson à la pression. Fonctionne indépendamment de la soupape flottante.
6. **Dispositif anti-blocage:** Avant le nettoyage, tirez ce dispositif vers vous pour libérer le bouton de régulation de la pression.
7. **Réservoir d'eau de condensation:** Récupère l'excédent de condensation durant la cuisson. Videz ce réservoir s'il contient du liquide après la cuisson.
8. **Récipient de cuisson amovible :** Ce récipient, qui n'attache pas et qui va au lave-vaisselle, est très facile à nettoyer.
9. **Réglages:**
 - **Réglage de pression - Élevé (HIGH):** Utilisez ce réglage pour la cuisson à haute pression. Chaque impulsion sur le bouton Élevé augmente la durée de cuisson d'une (1) minute. Ce réglage Élevé est requis par la plupart des recettes utilisant cette formule.
 - **Réglage de pression - Bas (LOW):** Utilisez ce réglage pour la cuisson à basse pression. Chaque impulsion sur le bouton Bas augmente la durée de cuisson d'une (1) minute. Ce réglage Bas convient aux préparations délicates : légumes tendres, certains poissons.
 - **Cuisson du riz (RICE COOKER):** Ça c'est un programme simple pour cuisiner des recettes comme riz, polenta ou risotto.
 - **Cuisson lente (SLOW COOK):** cuisine la nourriture lentement, jusqu'au 9.5 heures avec une température de 190°F ou 212°F. Cette fonction de cuisine conserve le saveur et la tendresse au point maximum. Appuyez sur le bouton pour incrémenter le temps du cuisine par intervalles de 30 minutes.

- **Maintien au chaud (WARM):** Pour réchauffer vos plats ou les maintenir au chaud jusqu'à ce que vous soyez prêts à les servir. Ce réglage ne comporte pas de limite maximale de durée.
- **Brunir (BROWN):** Pour brunir ou rissoler vos aliments avant de les faire cuire. Minuterie (DELAY TIME): Vous permet de programmer le début de la cuisson jusqu'à 8 heures d'avance.

ATTENTION: N'UTILISEZ PAS CETTE FONCTION AVEC DES ALIMENTS PÉRISSABLES, CAR ILS POURRAIENT SE DÉGRADER À LA TEMPÉRATURE AMBIANTE.

Avant de Commencer

Lisez les consignes de sécurité contenues dans ce manuel avant de brancher et d'utiliser l'appareil. Avant de vous servir de votre multi cuiseur, procédez de la façon suivante:

1. Retirez tous les matériaux d'emballage et les renseignements qui se trouvent à l'intérieur de votre multi cuiseur. Retirez le récipient à cuisson interne et enlevez le carton qui l'isole du cuiseur proprement dit. Retirez le film plastique qui protège le panneau de réglages et tous les autocollants qui pourraient se trouver sur le couvercle et sur la surface en acier inoxydable du multi cuiseur.
2. Lavez toutes les pièces amovibles à l'eau tiède et au savon. Rincez et laissez sécher intégralement toutes les pièces. Essuyez la surface en acier inoxydable du multi cuiseur à l'aide d'un linge propre et humide. Ne placez jamais le boîtier en acier inoxydable du multi cuiseur dans l'eau ou dans tout autre liquide. Le récipient interne est le seul élément qui va au lave-vaisselle.
3. Vérifiez que le joint en silicone est correctement installé à l'intérieur du couvercle. Pour vous en assurer, remplissez le récipient de cuisson amovible aux deux tiers de sa capacité, et laissez bouillir pendant 15 minutes à HAUTE PRESSION (HIGH). Libérez la pression en tournant le réglage de la pression jusqu'à VAPEUR (STEAM). La vapeur doit s'échapper et la soupape flottante doit retomber. Si la vapeur ne s'échappe pas, c'est que le joint n'est probablement pas bien installé et que le multi cuiseur n'a pas pu accumuler de pression: ajustez le joint pour qu'il soit bien assis en place, et répétez l'opération ci-dessus.
4. Laissez l'appareil refroidir à température ambiante avant de le vider et de le nettoyer.

Programme de Cuisson à la Pression

1. Avant chaque utilisation, vérifiez que le joint de silicone et les soupapes de régulation de la pression sont propres et à leur place.
2. Branchez le cordon électrique dans la prise murale.
3. Placez le récipient de cuisson dans le multi cuiseur; ajoutez vos ingrédients selon votre recette. Lorsque vous faites cuire des aliments à la pression, versez au moins une (1) tasse de liquide.

CONSIGNES DE SÉCURITÉ:

- Ne remplissez pas le récipient d'aliments ou de liquide à plus des 2/3 de sa capacité. Ne le remplissez pas à plus de la moitié avec des aliments qui augmentent de volume à la cuisson.
- Ne cuisinez pas les ingrédients suivants à la pression : compote de pomme, canneberges, orge perlée, farine d'avoine, pois cassés, pâtes ou nouilles, rhubarbe. Ces aliments font de l'écume, de la mousse ou des grumeaux en cuisant, ce qui nuit au bon fonctionnement de la soupape de sécurité.

4. Placez le couvercle sur le multi cuiseur; alignez la partie qui dépasse de la poignée sur le réservoir d'eau de condensation, et tournez dans le sens contraire des aiguilles d'une montre jusqu'à la fermeture du couvercle. Vous entendrez le dé clic de la tirette de verrouillage.
5. Tournez le bouton de réglage de pression sur **PRESSION (PRESSURE)**.
6. Choisissez le mode de cuisson désiré en appuyant sur le réglage **ÉLEVÉ (HIGH)** ou **BAS (LOW)**, au panneau de réglages. Le voyant lumineux du bouton **HIGH/LOW** se mettra à clignoter et le chiffre « 1 » apparaîtra à l'écran numérique : cela représente une (1) minute de cuisson.
7. Sélectionnez le nombre de minutes désiré en appuyant le bouton **ÉLEVÉ (HIGH)** ou **BAS (LOW)** une fois pour chaque minute supplémentaire ou en maintenant le bouton appuyé. La durée maximale de cuisson est de 99 minutes.
8. Appuyez sur le bouton **MARCHE / ARRÊT (START/STOP)** pour démarrer la cuisson. Le voyant lumineux s'arrêtera de clignoter. Si vous oubliez de programmer la durée de cuisson, ou que vous oubliez d'appuyer sur le bouton **MARCHE / ARRÊT (START/STOP)**, l'appareil émettra deux bips sonores après 30 secondes et l'affichage numérique se remettra à 0.0.
9. L'appareil entame le décompte en minutes dès que la pression voulue est atteinte. La valve flottante s'élève dès que la pression voulue est atteinte.

AVERTISSEMENT: NE TENTEZ JAMAIS D'OUVRIR LE COUVERCLE PENDANT QUE LE MULTI CUISEUR EST SOUS PRESSION. VOUS RISQUEZ DE CAUSER UN GRAVE ACCIDENT.

AVERTISSEMENT: N'UTILISEZ JAMAIS CET APPAREIL POUR LA GRANDE FRITURE OU LA FRITURE SOUS PRESSION. CELA PEUT PROVOQUER UN INCENDIE ET ENDOMMAGER FORTEMENT L'APPAREIL.

10. Le multi cuiseur émet un bip sonore dès que la durée de cuisson est écoulée. La fonction Maintien au chaud se déclenchera automatiquement si vous n'intervenez pas à temps pour annuler la programmation en appuyant sur le bouton MARCHÉ / ARRÊT (START/STOP). Une fois que vous avez appuyé sur le bouton MARCHÉ / ARRÊT (START/STOP), libérez la pression. Pour ce faire, vous avez le choix entre ces deux méthodes:

- a. Méthode de dépressurisation rapide : Pour libérer la pression rapidement, tournez le bouton de réglage de pression sur VAPEUR (STEAM). Toute la pression accumulée se libère en quelques secondes.

ATTENTION: LA VAPEUR QUI S'ÉCHAPPE DE L'AUTOUISEUR EST TRÈS CHAUDE ET PEUT CONTENIR DES GOUTTELETTES DE LIQUIDE BOUILLANT. VEILLEZ À TOUJOURS GARDER VOTRE VISAGE ET VOS MAINS HORS DE LA TRAJECTOIRE DE CE JET DE VAPEUR.

- b. Méthode de libération graduelle: Laissez retomber la pression toute seule, sans tourner le bouton de réglage à VAPEUR (STEAM). Cela prend plusieurs minutes, pendant lesquelles les aliments continuent de cuire. Certaines recettes (risotto par exemple) bénéficient de ce temps de cuisson supplémentaire. Vous saurez que la pression est retombée car la soupape flottante retombera sur son siège; vous pourrez alors ouvrir le couvercle.

ATTENTION: LA VAPEUR QUI S'ÉCHAPPE DU MULTI CUISEUR EST TRÈS CHAUDE ET PEUT CONTENIR DES GOUTTELETTES DE LIQUIDE BOUILLANT. VEILLEZ À TOUJOURS GARDER VOTRE VISAGE ET VOS MAINS HORS DE LA TRAJECTOIRE DE CE JET DE VAPEUR.

REMARQUE : Si vous n'appuyez pas sur le bouton MARCHÉ / ARRÊT (START/STOP) à la fin du temps de cuisson, l'appareil émettra des bips sonores à intervalles pour vous rappeler que la cuisson est terminée.

11. Une fois que toute la pression s'est échappée, retirez le couvercle en le tournant dans le sens des aiguilles d'une montre, soulevez-le et inclinez-le de manière à éviter que l'eau de condensation qui s'égoutte de la surface intérieure ne vous brûle.

AVERTISSEMENT: LORSQUE LA CUISSON EST TERMINÉE, LE RÉCIPENT INTERNE EST ENCORE TRÈS CHAUD. SERVEZ-VOUS DE POIGNÉES DE CASSEROLE POUR LE SAISIR OU LAISSEZ-LE REFROIDIR AVANT DE LE SORTIR DU MULTI CUISEUR.

Cuisson du riz

Il s'agit d'un programme de 6 minutes conçu pour cuire des aliments comme le riz, la polenta et le risotto. Si vous préférez que vos grains soient cuits à la vapeur plutôt que bouillis dans l'eau, utilisez un panier à vapeur amovible (non inclus).

1. Placez le récipient de cuisson amovible dans le multi cuiseur.
2. Ajoutez au moins une tasse d'eau ou de liquide de cuisson dans le récipient.
3. Ajoutez la quantité de grain nécessaire au liquide, en respectant les quantités prévues à la recette. Ne remplissez pas le récipient à plus de la moitié.
4. Placez le couvercle sur le multi cuiseur; alignez la poignée sur le réservoir d'eau de condensation, et tournez dans le sens contraire des aiguilles d'une montre jusqu'à la fermeture du couvercle. Vous entendrez le déclic de la tirette de verrouillage. Tournez le bouton de réglage de pression sur **PRESSION (PRESSURE)**.
5. Appuyez sur le bouton **RIZ (RICE COOKER)**. Le voyant lumineux se mettra à clignoter et l'affichage numérique indiquera « 6 »
6. Appuyez sur le bouton **MARCHE / ARRÊT (START/STOP)** pour démarrer la cuisson. Le voyant lumineux s'arrêtera de clignoter. Une fois que le niveau de pression requis sera atteint, l'appareil cuira pendant six minutes. Si vous oubliez d'appuyer sur le bouton **MARCHE / ARRÊT (START/STOP)**, l'appareil émettra deux bips sonores et l'affichage numérique retournera à 0.0 après 30 secondes.
7. Quand la durée de cuisson est écoulée, l'appareil émet un bip sonore et enclenche automatiquement la fonction de Maintien au chaud jusqu'à ce que vous arrêtiez le programme en appuyant sur le bouton **MARCHE / ARRÊT (START/STOP)**.

Programme de Cuisson Lente

1. Placez le récipient de cuisson amovible à l'intérieur du multi cuiseur.
2. Placez les aliments à mijoter dans le récipient de cuisson.
3. Placez le couvercle sur le multi cuiseur; alignez la poignée sur le réservoir d'eau de condensation, et tournez dans le sens contraire des aiguilles d'une montre jusqu'à la fermeture du couvercle. Vous entendrez le déclic de la tirette de verrouillage. Tournez le bouton de réglage de la pression sur **VAPEUR (STEAM)**.
4. Choisissez le mode de cuisine en appuyant les boutons **HIG** ou **LOW** dans le panneau de control. Le bouton **HIGH/LOW** clignotera et le panneau digital montrera le numéro 5. Ça équivaut à une demie-heure du temps de cuisine.

5. Réglez la durée de cuisson en appuyant une fois sur le bouton CUISSON LENTE (SLOW COOK) pour chaque demi-heure supplémentaire, ou en maintenant le bouton appuyé.
6. Appuyez sur le bouton MARCHÉ / ARRÊT (START/STOP) pour démarrer la cuisson. Le voyant lumineux s'arrêtera de clignoter. Si vous oubliez de programmer la durée de cuisson, ou que vous oubliez d'appuyer sur le bouton MARCHÉ / ARRÊT (START/STOP), l'appareil émettra deux bips sonores et l'affichage numérique se remettra à 0.0 après 30 secondes.
7. L'appareil commence le décompte du temps de cuisson, en demi-heures, dès que la température atteint 180 °F (82 °C).
8. Dès que la cuisson est terminée, l'appareil émet un bip sonore et se met automatiquement en mode « Maintien au chaud » jusqu'à ce que vous arrêtiez le programme en appuyant sur le bouton MARCHÉ / ARRÊT (START/STOP).

Programme «Maintien au Chaud»

Ce programme permet de réchauffer les aliments ou de les garder chauds.

1. Placez les aliments cuits dans le récipient amovible de cuisson.
2. Placez le couvercle sur le multi cuiseur; alignez la poignée sur le réservoir d'eau de condensation, et tournez dans le sens contraire des aiguilles d'une montre jusqu'à la fermeture du couvercle. Vous entendrez le déclic de la tirette de verrouillage.
3. Tournez le bouton de réglage de la pression sur VAPEUR (STEAM).
4. Appuyez sur le bouton CHAUD (WARM). Le voyant lumineux du bouton se mettra à clignoter et le chiffre 0.0 apparaîtra sur l'écran numérique.
5. Appuyez sur le bouton MARCHÉ / ARRÊT (START/STOP) pour lancer le programme. Le voyant lumineux s'arrêtera de clignoter.
6. Comme il ne peut pas s'accumuler de pression lors du simple réchauffement des aliments, vous pourrez ouvrir le couvercle et vérifier si vos aliments ont atteint la température souhaitée. Pour arrêter le programme, appuyez simplement sur le bouton MARCHÉ / ARRÊT (START/STOP).

REMARQUE : Quand vous cuisez à la pression, que vous cuisez du riz ou que vous utilisez la fonction de cuisson lente, la fonction «Maintien au chaud» s'enclenche automatiquement une fois que la durée de cuisson est écoulée. Le voyant lumineux du programme choisi s'éteint, et le voyant lumineux de Maintien au chaud s'allume. Les aliments resteront chauds jusqu'à ce que vous appuyiez sur le bouton MARCHÉ / ARRÊT (START/STOP).

Programme « Brunir »

Cette fonction permet de brunir les aliments avant la cuisson proprement dite. À moins d'indication contraire dans votre recette, fait brunir la viande rouge et la viande de volaille pour obtenir une saveur et une texture optimales. Séchez vos aliments avec du papier essuie-tout avant de les brunir. Pour de meilleurs résultats, veiller à ce que votre huile de cuisson soit bien chaude avant d'ajouter la viande ou la volaille. Brunissez les aliments par petites quantités plutôt qu'en une seule fois, pour maintenir l'huile à la bonne température et faire rissoler les aliments de manière uniforme.

1. Disposez le récipient de cuisson amovible à sa place.
2. Ajoutez la quantité d'huile indiquée dans la recette.
3. Appuyez sur le bouton BRUNIR (BROWN). Le voyant lumineux du bouton clignotera et l'affichage indiquera 0.0. Ne mettez pas le couvercle.
4. Appuyez sur le bouton MARCHE / ARRÊT (START/STOP). Le voyant lumineux s'arrêtera de clignoter et l'huile commencera à chauffer dans le multi cuiseur.
5. Après une minute de chauffage préalable, ajoutez vos aliments et commencez à les faire brunir.
6. Une fois que vous avez fait brunir toutes vos portions, appuyez sur le bouton MARCHE / ARRÊT (START/STOP) pour arrêter la fonction de rissollement.
7. Vous pouvez désormais choisir l'un des programmes de cuisson désirés: sous pression; riz; cuisson lente, selon les indications de la recette. Suivez les indications de chaque programm.

Programme de Minuterie

Cette fonction permet de programmer la mise en marche de la cuisson jusqu'à huit heures à l'avance, par tranches d'une demi-heure. Vous pouvez utiliser cette fonction avec les programmes suivants : cuisson lente, cuisson du riz; cuisson à pression élevée ou basse.

ATTENTION: NE LAISSEZ PAS DE PRODUITS PÉRISSABLES (VOLAILLES, VIANDES, POISSON, FROMAGE ET AUTRES PRODUITS LAITIERS) À TEMPÉRATURE AMBIANTE PENDANT PLUS DE DEUX (2) HEURES – OU PENDANT PLUS D'UNE HEURE QUAND LA TEMPÉRATURE AMBIANTE EST SUPÉRIEURE À 90 °F (32 °C). QUAND VOUS PRÉPAREZ CES ALIMENTS, NE REPORTEZ PAS LE DÉBUT DE LA CUISSON DE PLUS D'UNE À DEUX HEURES D'AVANCE.

1. Appuyez sur la fonction MINUTERIE (DELAY TIME). Le voyant lumineux se mettra à clignoter, et l'affichage numérique indiquera « .5 », ce qui représente un délai d'une demi-heure avant la mise en marche. Appuyez sur le bouton jusqu'à ce que la durée de délai souhaitée s'affiche.
2. Sélectionnez le mode de cuisson souhaité, ainsi que la durée de cuisson, en appuyant sur le bouton du programme désiré (cuisson à haute/basse pression, cuisson du riz, cuisson lente) et suivez les instructions du programme applicable.
3. Appuyez sur le bouton MARCHÉ / ARRÊT (START/STOP). Le multicuiseur se mettra en marche lorsque le délai de démarrage de la cuisson sera écoulé.

EXEMPLE PRATIQUE: Il est 10 h du matin, et vous souhaitez que votre dîner soit prêt à 18 h. Selon votre recette, vous devez cuire votre préparation pendant 12 minutes à haute pression. Vous pouvez programmer la minuterie pour un délai de 7 h 30 et programmer la durée de la cuisson à la pression pour 12 minutes. Pour ce faire, vous appuyez sur le bouton de la minuterie jusqu'à ce que l'affichage numérique indique « 7.5 », et vous appuyez sur le bouton de réglage de la durée de cuisson à haute pression jusqu'à ce que l'affichage numérique indique « 12 »; vous n'avez plus qu'à appuyer sur le bouton START/STOP. Le multicuiseur se mettra en marche à 17 h 30 et votre dîner sera prêt à 17 h 42. L'activation de la fonction de maintien au chaud empêchera vos aliments de refroidir!

Nettoyage et Entretien

Ne mettez aucune pièce du multicuiseur au lave-vaisselle, à part le récipient de cuisson amovible. Nettoyez le multicuiseur à fond après chaque usage, ou si vous ne l'avez pas utilisé pendant une durée prolongée.

1. Débranchez l'appareil et laissez-le refroidir avant de le nettoyer.
2. Retirez le récipient de cuisson amovible et lavez-le à l'eau chaude et au savon ou mettez-le au lave-vaisselle. Rincez et séchez entièrement le récipient.
3. Essuyez le boîtier extérieur avec un chiffon humide et propre. Ne le submergez pas dans l'eau.
4. Retirez le réservoir d'eau de condensation en le tirant vers le bas. Lavez-le à l'eau chaude et au savon. Rincez et séchez entièrement le réservoir. Remettez-le en place.
5. Placez le couvercle à l'envers, saisissez le joint en silicone de chaque côté et tirez pour le dégager. Lavez le joint à l'eau chaude et au savon. Rincez et séchez entièrement le joint. Remettez le joint en place en le plaçant à l'intérieur du bord du couvercle et en l'appuyant vers le bas. Vérifiez que la rainure visible sur la circonférence du joint se trouve bien autour de l'anneau métallique qui forme l'intérieur du couvercle. REMARQUE : Le joint en silicone doit toujours être installé comme il faut à l'intérieur du couvercle;

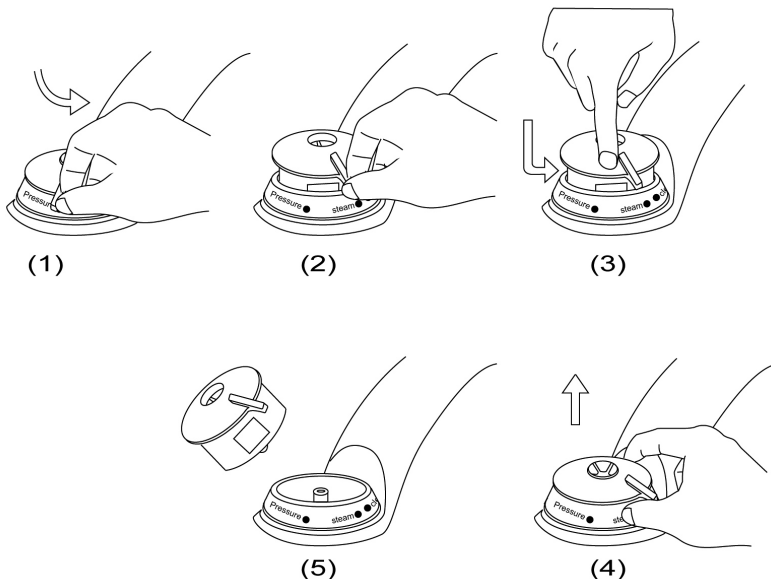
sinon, l'appareil ne fonctionnera pas. Vérifiez périodiquement que le joint garde bien toute sa souplesse, qu'il est propre et qu'il ne comporte ni fissures ni coupures. (Voir « Avant de commencer » n° 3)

6. Si le joint de silicone est abîmé, fissuré ou déchiré, n'utilisez pas le multi cuiseur; appelez notre service à la clientèle au (800)-207-0806.
7. Pour obtenir un rendement optimal, vous devez nettoyer la base du multi cuiseur, dans la zone du capteur de température, après chaque utilisation. Essuyez la surface à l'aide d'un chiffon humide et propre, en vous assurant que la base du multi cuiseur est bien sèche.
8. N'utilisez jamais de poudre ou de tampons à récurer pour nettoyer cette zone de la base du multi cuiseur.

Nettoyage du bouton de réglage de la pression

Assurez-vous TOUJOURS que le bouton de réglage de pression et les soupapes de sécurité sont en bon état avant d'utiliser le multi cuiseur.

1. Une fois que l'appareil est refroidi, retirez le couvercle.
2. En appuyant vers le bas, tournez le bouton de réglage de la pression dans le sens des aiguilles d'une montre, au-delà du réglage VAPEUR (STEAM), et retirez-le avec précaution.



3. Tournez le couvercle à l'envers et posez-le sur une table. Retirez le dispositif anti-blocage. Avec une brosse, éliminez tous les débris alimentaires (ou autres) qui auraient pu s'accumuler dans la soupape flottante. Remplacez le dispositif anti-blocage en appuyant vers le bas.
4. Remettez en place le bouton de régulation de la pression en alignant les encoches sur la paroi intérieure de la chambre de régulation de la pression, située dans le couvercle, et tournez dans le sens des aiguilles d'une montre. Le bouton blanc situé sur le couvercle doit être en ligne avec le réglage de pression ou de vapeur du bouton de régulation de la pression. S'il ne tombe pas en ligne, enlevez le bouton et essayez d'aligner les coches dans l'autre sens.

Durées de Cuisson Recommandées

Ces durées de cuisson sont approximatives; il n'est pas impératif de les suivre à la lettre. La grosseur et la variété des aliments sont des facteurs qui influencent la durée de cuisson nécessaire.

LÉGUMES	HAUTE PRESSION
Pommes en morceaux (basse pression)	2 minutes
Artichauts entiers	8-10 minutes
Asperges	1-2 minutes
Haricots	2-3 minutes
Betteraves	
en tranches de ¼ po.	3-4 minutes
entières, pelées	12-15 minutes
Brocoli, fleurettes ou bouquets	2-3 minutes
Chou de Bruxelles entiers	3-4 minutes
Chou, en quartiers	3-4 minutes
Carottes, en rondelles de ¼ po	1-2 minutes
Chou-fleur, fleurettes	2-4 minutes
Épi de maïs	3-5 minutes
Aubergine, en tranches de ¼ po.	2-3 minutes
Pois écossés	1-1,5 minutes
Pommes de terre	
en cubes ou en tranche	5-8 minutes
entières, petites	5-8 minutes
entières, moyennes	10-12 minutes
Épinards, frais	2-3 minutes
Citrouille	
d'automne, en morceaux d'1 po	4-6 minutes
d'été, en tranches	1-2 minutes
RIZ	HAUTE PRESSION
brun	15-20 minutes
blanc	6 minutes

VIANDES ET VOLAILLES	HAUTE PRESSION
Boeuf, porc, agneau en cubes, 1-2 po	15-20 minutes
Boeuf / veau	
Rôti, poitrine	50-60 minutes
Jarret 1½ po. d'épaisseur	25-35 minutes
Boulettes de viande, sautées	8-10 minutes
Rôti d'agneau désossé	45-55 minutes
Porc	
Filet rôti	40-50 minutes
Jambon fumé	20-25 minutes
Jambon fumé	30-40 minutes
Poulet	
Poitrine, cuisse désossée	8-10 minutes
Morceaux	10-12 minutes
Poulet entier	15-20 minutes
Poitrine de dinde, entière	30-40 minutes
POISSON	HAUTE PRESSION
Steaks, filets	
¼ po. d'épaisseur	4 minutes
1 po.	5 minutes
1 ¼ po.	6 minutes
½ po.	7 minutes

Conseils et Astuces

- Pour être sûr des résultats lorsque vous faites cuire des aliments à la pression, prévoyez toujours au moins un verre d'eau ou de liquide de cuisson dans toutes vos recettes, afin de produire suffisamment de vapeur pour obtenir la pression nécessaire.
- Lorsque vous faites cuire des aliments à la pression, élevée ou basse, la minuterie ne commencera pas son décompte avant que la pression nécessaire ne soit atteinte. Si, après un certain temps, le décompte n'a pas débuté, cela peut provenir de l'une des trois situations suivantes:
 - vous n'avez pas tourné le bouton de réglage de pression
 - le joint n'est pas bien placé dans le couvercle;
 - il n'y a pas assez de liquide de cuisson.
- Si vous cuisez des aliments à la pression et que vous n'êtes pas sûr de la durée de cuisson requise, mieux vaut cuire moins longtemps et faire retomber la pression selon la méthode rapide, puis vérifier si la préparation est cuite.
- Ne remplissez jamais le récipient de cuisson à plus de deux tiers (2/3) de sa capacité. Il doit y avoir assez d'espace dans le multi cuiseur pour que le liquide produise de la vapeur, sinon les aliments ne cuiront pas comme il faut. Si vous utilisez des aliments qui augmentent de volume à la cuisson, ne remplissez pas le récipient à plus de la moitié (1/2) de sa capacité.
- Si le circuit électrique est surchargé à cause du branchement d'autres appareils dans votre cuisine, le multi cuiseur risque de ne pas fonctionner. Le multi cuiseur devrait être branché sur un circuit électrique indépendant.
- Les coupes de viande plus dures et moins coûteuses conviennent mieux aux différents programmes de cuisson à la pression, car ce mode de cuisson permet de briser la fibre de la viande et d'attendrir les morceaux.
- Les fruits frais ne doivent pas être cuits autrement qu'à basse pression.
- Ajoutez une cuiller à soupe d'huile dans l'eau pour diminuer la quantité d'écume produite par les haricots secs durant la cuisson.

Limited Warranty

This manufacturer's product warranty extends to the original consumer purchaser of the product. Neither the retailer nor any other company involved in the sale or promotion of this product is a co-warrantor of this manufacturer warranty.

WARRANTY DURATION: All materials and workmanship are warranted to the original consumer purchaser for a period of one (1) year from the original purchase date.

WARRANTY COVERAGE: This product is warranted against defective materials or workmanship. This warranty is void if the product has been damaged by accident, in shipment, unreasonable use, misuse, neglect, improper service, commercial use, repairs by unauthorized personnel or other causes not arising out of defects in materials or workmanship. This warranty is effective only if the product is purchased and operated in the USA, and does not extend to any units which have been used in violation of written instructions furnished by manufacturer or to units which have been altered or modified or to damage to products or parts thereof which have had the serial number removed, altered, defaced or rendered illegible.

WARRANTY DISCLAIMERS: This warranty is in lieu of all warranties expressed or implied and no representative or person is authorized to assume for manufacturer any other liability in connection with the sale of our products. There shall be no claims for defects or failure under any theory of tort, contractor commercial law including, but not limited to, negligence, gross negligence, strict liability, breach of warranty and breach of contract.

WARRANTY PERFORMANCE: During the above one-year warranty period, a product with a defect will be either repaired or replaced with a reconditioned comparable model (at manufacturer's option). The repaired or replacement product will be in warranty for the balance of the one year warranty period and an additional one-month period. No charge will be made for such repair or replacement.

SERVICE AND REPAIR: If service is required for an appliance, you should first call toll free 1-800-207-0806 between the hours of 8:30 am and 5:30 pm Eastern Standard Time and ask for CUSTOMER SERVICE. Please refer to "Fagor Electric Multi-cooker item # 670040230" when you call.

NOTE: Manufacturer cannot assume responsibility for loss or damage during incoming shipment. For your protection, carefully package the product for shipment, and insure it with the carrier. Be sure to enclose the following items with your appliance: your full name, return address and daytime phone number; a note describing the problem you experienced; a copy of your sales receipt or other proof of purchase to determine warranty status. C.O.D. shipments cannot be accepted.

— | | —

FAGOR ELECTRIC MULTI-COOKER

WARRANTY REGISTRATION CARD



MR./MRS./MS.: _____

TELEPHONE: _____

ADDRESS: _____

DATE OF PURCHASE: _____

NAME OF STORE WHERE BOUGHT: _____

NAME OF PRODUCT: _____

EMAIL: _____

NOTE: Please complete and mail this warranty registration card immediately to protect your warranty service.

FAGOR WARRANTY REGISTRATION

PO BOX 94, LYNDHURST, NJ 07071

— | | —

.....
: The manufacturer reserves the right to modify the
: terms described in this manual.
:

.....
: El fabricante se reserva el derecho de modificar
: los modelos descritos en el presente libro de
: instrucciones.
:

.....
: Le fabricant se reserve le droit de modifier les
: modèles décrits dans la brochure.
:.....



www.fagoramerica.com
1.800.207.0806