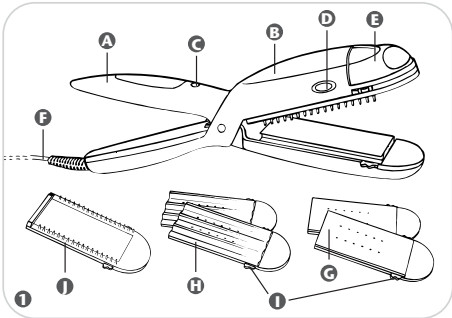


Français Le défrisoir-gaufreur de CALOR vous permet de créer des coiffures lisses ou ondulées tout en préservant le cheveu grâce à son système de vapeur pour une efficacité optimale.

Afin que le défrisoir-gaufreur «IMAGIN' Structure Pro » vous offre les meilleurs résultats, lisez attentivement le mode d'emploi ainsi que les consignes de sécurité avant toute utilisation.

1. DESCRIPTION GENERALE



- A Poignées
- B Pincettes
- C Indicateur lumineux de mise sous tension de l'appareil
- D Bouton de déverrouillage du réservoir
- E Réservoir d'eau amovible
- F Cordon d'alimentation
- G Plaques lissantes (2)
- H Plaques gaufrentes (2)
- I Languettes de mise en place et de retrait des plaques.
- J Guide-peigne amovible pour plaques

2. CONSEILS DE SECURITE

- Débrancher l'appareil avant toute intervention (changement d'accessoire, remplissage du réservoir, entretien,...) et après utilisation.
- L'appareil doit être débranché :
 - avant le nettoyage et l'entretien.
 - en cas d'anomalie de fonctionnement
 - dès que vous avez terminé de l'utiliser
 - si vous vous absentez, même quelques instants.
- Vérifiez que la tension de votre installation électrique corresponde à celle de votre appareil. Toute erreur de branchement peut causer des dommages irréversibles, qui ne sont pas couverts par la garantie.
- Pour assurer une protection supplémentaire, il est préconisé d'installer, dans le circuit électrique alimentant la salle de bain, un dispositif à courant différentiel résiduel (DDR) de courant différentiel de fonctionnement assigné n'excédant pas 30 mA. Demandez conseil à votre installateur.
- Ne pas laisser l'appareil durant un temps prolongé à des températures inférieures à 0°C et supérieures à 40°C (sous une vitre en plein soleil par exemple).
- Ne pas exposer longuement l'appareil aux effets directs des rayons solaires.
- Important : l'appareil ne doit pas être immergé ni être passé sous l'eau.

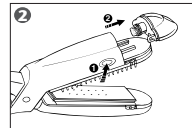
- N'utilisez jamais votre appareil avec les mains mouillées ou à proximité de l'eau contenue dans des baignoires, lavabos ou autres récipients...
- Ne pas utiliser de prolongateur électrique dans votre salle de bain.
- Tenir l'appareil en utilisation, hors de portée des enfants ; la température de l'appareil pourrait devenir très chaude.
- Une surveillance étroite est nécessaire lorsque l'appareil est utilisé sur ou en la présence d'enfants ou de personnes invalides.
- Lors du montage des accessoires, veillez à bien les enclencher dans leur logement pour une parfaite fixation.
- Si le câble d'alimentation est endommagé, il doit être remplacé par le fabricant, son service après-vente ou une personne de qualification similaire, afin d'éviter un danger.
- N'utilisez pas votre appareil et contactez un Centre Service Agréé si :
 - votre appareil est tombé
 - s'il ne fonctionne pas normalement.
- Pour tout défaut de fonctionnement, reportez-vous au paragraphe « en cas de problème » ou contactez notre service consommateur ou votre revendeur.

GARANTIE
 Votre appareil est destiné à un usage domestique seulement. Il ne peut être utilisé à des fins professionnelles.
 La garantie devient nulle et invalide en cas d'utilisation incorrecte.

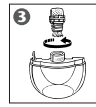
3. MISE EN SERVICE

Vous pouvez utiliser votre appareil avec ou sans vapeur.

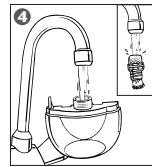
Avec vapeur :
 • Otez le réservoir en pressant le bouton de déverrouillage situé sur le côté de l'appareil (fig 2).



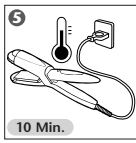
• Dévissez l'embout 'mèche' du réservoir (fig.3).



• Remplissez le réservoir au maximum avec de l'eau et passez la mèche sous l'eau pour une meilleure conduction (fig 4).



• Revissez l'embout mèche sur le réservoir.
 • Replacer le réservoir dans son logement.
 Branchez votre appareil et attendez environ 10 minutes (fig. 5) la température idéale pour vos cheveux, celle-ci restant stable tout au long de l'utilisation.



4. UTILISATION

RECOMMANDATIONS :
 • Pré-séchez soigneusement vos cheveux avant utilisation (Fig. 6).
 • Ne pas utiliser l'appareil sur des cheveux synthétiques (perruques, rajouts, ...).



• Ne pas appliquer de produits chimiques de soin pour les cheveux pendant l'utilisation de l'appareil (Fig. 7).



• **Sur cheveux longs :** Faites des mèches de quelques centimètres de largeur, peignez-les et mettez-les entre les plaques en faisant glisser l'appareil doucement de la racine à la pointe des cheveux (Fig. 8), le guide-peigne (Fig. 1-j) facilitant la tenue de la mèche.



Attendre que les cheveux lissés soient refroidis avant de les peigner (Fig. 9).



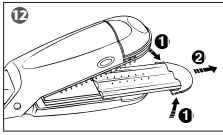
• **Sur cheveux courts :** agir comme pour les cheveux longs mais laisser les plaques fermées sur chaque mèche environ 10 secondes. (Fig 10)



• **Pour dégager de la vapeur entre les plaques** appuyer sur l'embout du réservoir d'eau (Fig 11). L'appareil peut également être utilisé sans vapeur.



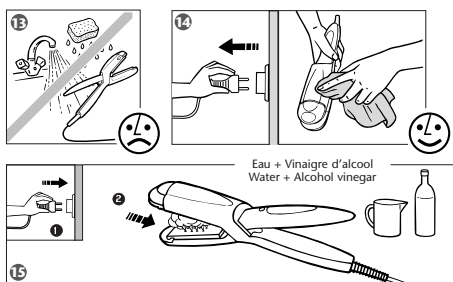
• **Pour changer les plaques (lissantes, gaufrentes, guide-peigne)** réalisez cette intervention sur l'appareil froid pour éviter les risques de brûlure, appuyer sur les languettes situées sur les côtés des plaques (Fig1-i) et faites glisser les plaques suivant le schéma (Fig 12). Lors de la remise en place des plaques, veillez à bien les enclencher au fond de leur logement.



5. ENTRETIEN

ATTENTION ! : toujours débrancher l'appareil et le laisser refroidir avant de le nettoyer.

- Ne plongez jamais votre appareil dans l'eau. (fig 13)
- Pour nettoyer l'appareil : débranchez le, passez un chiffon humide et séchez avec un chiffon sec.(fig.14)
- Pour détartrer l'appareil : faites le fonctionner, sans contact avec les cheveux, avec de l'eau et du vinaigre, puis avec uniquement de l'eau pour rincer. (fig. 15)



6. PROTECTION DE L'ENVIRONNEMENT

En fin de vie de votre produit, vous devrez le remettre dans un centre de valorisation des déchets spécialement prévu à cet effet (déchetterie).

7. EN CAS DE PROBLEME

- « L'appareil ne dégage pas de vapeur ! » :
 - Avez-vous attendu 10 mn que votre appareil chauffe à température idéale (fig. 5) ?
 - Avez-vous détartré votre appareil correctement (fig. 15) ?
 - Avez-vous rempli votre réservoir d'eau et imbibé suffisamment l'embout mèche (Fig. 4) ?
- « Pas d'effet lissant ou gaufrent ! » :
 - Avez-vous attendu 10 mn que votre appareil chauffe à température idéale (fig. 5) ?
 - Avez vous pré-séché soigneusement vos cheveux avant utilisation (Fig. 6) ?

