

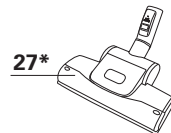
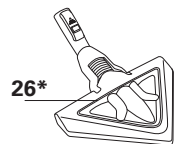
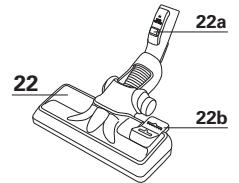
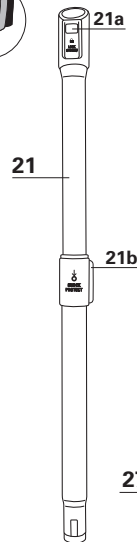
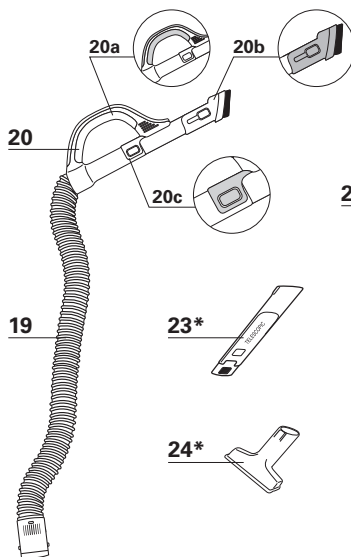
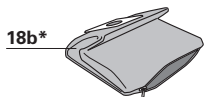
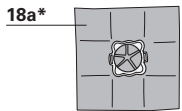
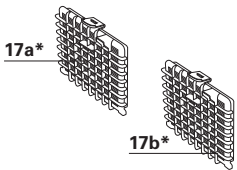
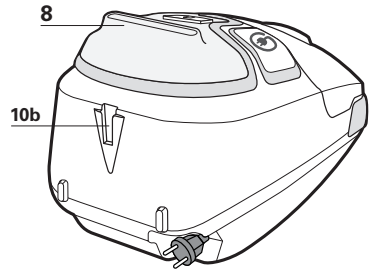
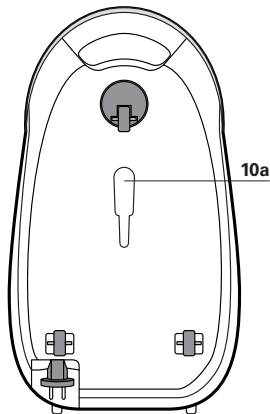
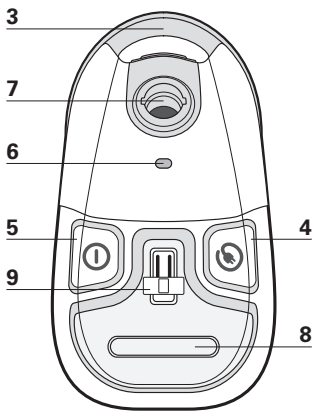
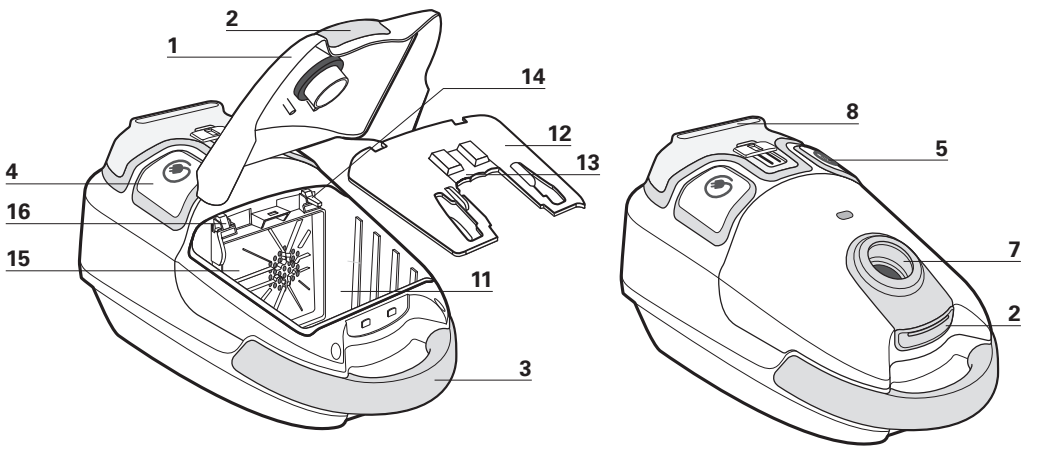
Rowenta®

SILENCE FORCE® EXTREME



RO58xx / RO59 series

www.rowenta.com



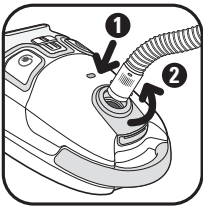


fig. 1

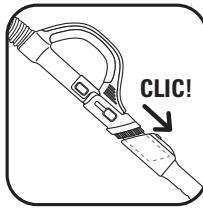


fig. 2

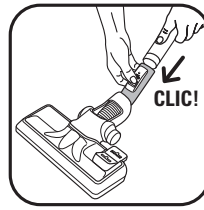


fig. 3

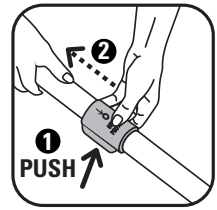


fig. 4



fig. 5

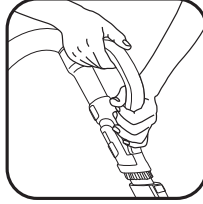


fig. 6

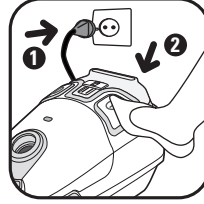


fig. 7

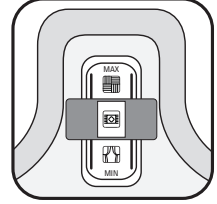


fig. 8



fig. 9

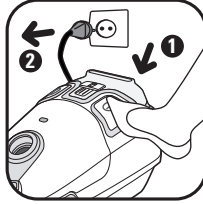


fig. 10

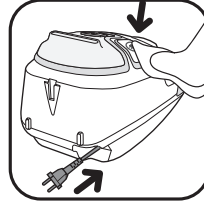


fig. 11

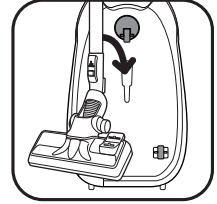


fig. 12

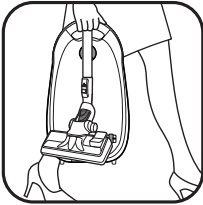


fig. 13



fig. 14

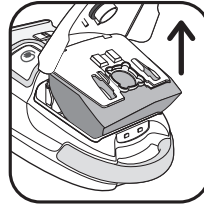


fig. 15

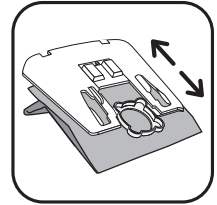


fig. 16

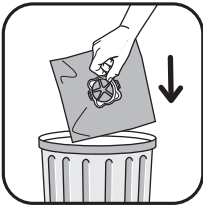


fig. 17

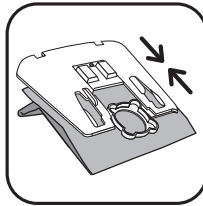


fig. 18

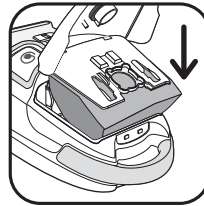


fig. 19

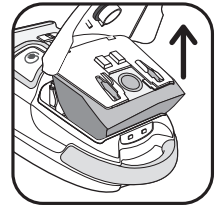


fig. 20

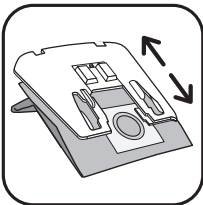


fig. 21

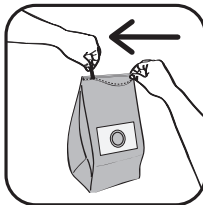


fig. 22



fig. 23

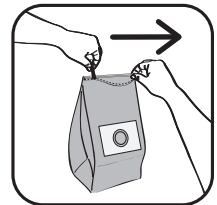


fig. 24

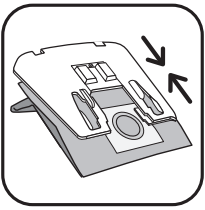


fig. 25

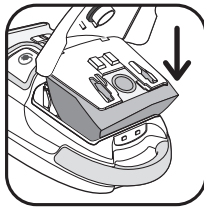


fig. 26

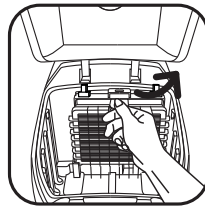


fig. 27

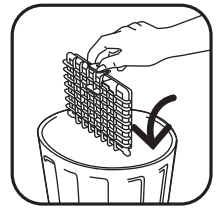


fig. 28

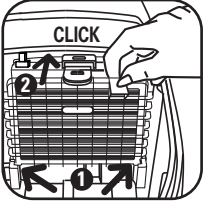


fig. 29

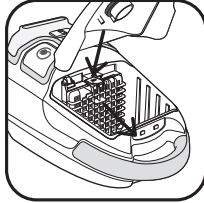


fig. 30

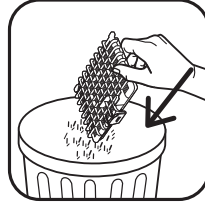


fig. 31



fig. 32



fig. 33

CONSEILS DE SÉCURITÉ

Pour votre sécurité, cet appareil est conforme aux normes et réglementations applicables (Directives Basse Tension, Compatibilité Electromagnétique, Environnement,...).

1 • Conditions d'utilisation

Votre aspirateur est un appareil électrique : il doit être utilisé dans les conditions normales d'utilisation. Utilisez et rangez l'appareil hors de portée des enfants. Ne laissez jamais l'appareil fonctionner sans surveillance.

Ne tenez pas le suceur ou l'extrémité du tube à portée des yeux et des oreilles.

N'aspirez pas de surfaces mouillées à l'alcool, de liquides quelle que soit leur nature, de substances chaudes, de substances ultrafines (plâtre, ciment, cendres...), de gros débris tranchants (verre), de produits nocifs (solvants, décapants...), agressifs (acides, nettoyeurs ...), inflammables et explosifs (à base d'essence ou d'alcool).

Ne plongez jamais l'appareil dans l'eau, ne projetez pas d'eau sur l'appareil et ne l'entrez pas à l'extérieur.

N'utilisez pas l'appareil s'il est tombé et présente des détériorations visibles ou des anomalies de fonctionnement. Dans ce cas, n'ouvrez pas l'appareil, mais envoyez-le au Centre Service Agréé le plus proche ou contactez le service consommateurs Rowenta (voir les coordonnées en dernière page).

Cet appareil n'est pas prévu pour être utilisé par des personnes (y compris les enfants) dont les capacités

physiques, sensorielles ou mentales sont réduites, ou des personnes dénuées d'expérience ou de connaissance, sauf si elles ont pu bénéficier, par l'intermédiaire d'une personne responsable de leur sécurité, d'une surveillance ou d'instructions préalables concernant l'utilisation de l'appareil. Il convient de surveiller les enfants pour s'assurer qu'ils ne jouent pas avec l'appareil.

2 • Alimentation électrique

Vérifiez que la tension d'utilisation (voltage) de votre aspirateur corresponde bien à celle de votre installation.

Débranchez l'appareil en retirant la prise de courant, sans tirer le cordon :

- immédiatement après l'utilisation,
 - avant chaque changement d'accessoires,
 - avant chaque nettoyage, entretien ou changement de filtre.
- N'utilisez pas l'appareil si le cordon est endommagé.

L'ensemble enrouleur et cordon de votre aspirateur doit être remplacé impérativement par un Centre Service Agréé Rowenta car des outils spéciaux sont nécessaires pour effectuer toute réparation afin d'éviter un danger.

3 • Réparations

Les réparations ne doivent être effectuées que par des spécialistes avec des pièces détachées d'origine. Réparer un appareil soi-même peut constituer un danger pour l'utilisateur, la garantie est annulée.

DESCRIPTION

- 1 Couvercle
- 2 Ouverture du couvercle
- 3 Poignée de transport
- 4 Pédale enrouleur de cordon
- 5 Pédale Marche/Arrêt
- 6 Témoin de changement de sac
- 7 Ouverture d'aspiration
- 8 ROWENTA EXTREME SILENCE SYSTEM
- 9 Variateur électronique de puissance
- 10 a - Parking vertical
b - Parking horizontal
- 11 Compartiment sac
- 12 Support de sac pour sac Wonderbag* ou sac textile*
- 13 Détecteur de présence du sac
- 14 Détecteur de présence du support sac
- 15 Compartiment cassette filtre (H)EPA*
- 16 Détecteur de présence de la cassette filtre (H)EPA*
- 17 a - Cassette filtre (H)EPA* (réf. ZR002901) adaptée aux sacs Wonderbag*
b - Cassette filtre (H)EPA* (réf. ZR005201) adaptée aux sacs textile*
- 18 a - Sac Wonderbag* UNIVERSAL (Classic, Freshline, Endura ref. WB4xxx)
b - Sac textile* (ref. RS-RT2274)

Accessoires

- 19 Flexible avec crosse ERGO COMFORT SILENCE
- 20 a - Crosse ergonomique ERGO COMFORT SILENCE
b - Brosse intégrée (EASY BRUSH)
c - Variateur mécanique de puissance (POWER CONTROL)
- 21 Tube télescopique métal ERGO COMFORT SILENCE
a - Système de verrouillage crosse/tube (LOCK SYSTEM)
b - Bouton de réglage du tube (TELESCOPIC SYSTEM)
- 22 Suceur tous sols ERGO COMFORT SILENCE
a - Système de verrouillage tube/suceur (LOCK SYSTEM)
b - Bouton 2 positions : brosse rentrée pour tapis et moquettes / brosse sortie pour parquets et sols lisses.
- 23 Suceur fente télescopique*
- 24 Suceur ameublement*
- 25 Suceur parquet rectangulaire*
- 26 Suceur parquet DELTA*
- 27 Turbobrosse*
- 28 Mini turbobrosse*

* Selon modèles : il s'agit d'équipements spécifiques à certains modèles ou d'accessoires disponibles en option.

AVANT LA PREMIÈRE UTILISATION

Grâce au système exclusif ROWENTA EXTREME SILENCE SYSTEM votre aspirateur vous garantit une forte réduction des nuisances sonores lors de son utilisation.

1 • Déballage

Déballiez et débarrassez votre appareil de toutes les étiquettes éventuelles. Conservez votre bon de garantie et lisez attentivement le mode d'emploi avant la première utilisation de votre appareil.

2 • Conseils et précautions

Avant chaque utilisation, le cordon doit être déroulé complètement.

Ne le coincez pas et ne le passez pas sur des arêtes tranchantes. Si vous utilisez une rallonge électrique, assurez-vous qu'elle est en parfait état et de section adaptée à la puissance de votre aspirateur. Ne débranchez jamais l'appareil en tirant sur le cordon.

Ne faites jamais fonctionner l'aspirateur sans sac et sans système de filtration (cassette).

Votre appareil est équipé pour cela de deux systèmes de sécurité de présence : pour le sac (13 et 14) et pour la cassette filtre (H)EPA* (16).

Ne déplacez pas l'aspirateur en tirant sur le cordon, l'appareil doit-être déplacé par sa poignée de transport. N'utilisez pas le cordon pour soulever l'appareil.

Arrêtez et débranchez votre aspirateur après chaque utilisation. Arrêtez et débranchez toujours votre aspirateur avant l'entretien ou le nettoyage. N'utilisez que des sacs et des filtres d'origine Rowenta ou Wonderbag.

N'utilisez que des accessoires d'origine Rowenta. Vérifiez que tous les filtres sont bien en place.

En cas de difficultés pour obtenir les accessoires et les filtres pour cet aspirateur, contactez le service consommateurs Rowenta (voir les coordonnées en dernière page).

UTILISATION

1 • Assemblage des éléments de l'appareil

Enfoncez le flexible dans l'ouverture d'aspiration (fig.1) et tournez jusqu'au verrouillage. Pour le retirer, tournez en sens inverse et tirez.

- Emboîtez le tube télescopique métal à l'extrémité de la crosse jusqu'à ce que vous entendiez un 'clic' de verrouillage (fig.2) (pour le déboîter, appuyez sur le bouton de verrouillage du tube et retirez-le).

- Emboîtez le suceur tous sols (22) à l'extrémité du tube télescopique métal jusqu'à ce que vous entendiez un 'clic' de verrouillage (fig.3) (pour le déboîter, appuyez sur le bouton de verrouillage du suceur et retirez-le).

- Réglez le tube télescopique métal à la longueur désirée à l'aide du système télescopique (TELESCOPIC SYSTEM) (fig.4)

Emboîtez l'accessoire qui convient à l'extrémité du tube télescopique métal ou de la crosse :

- Pour les tapis et moquettes : utilisez le suceur tous sols en position brosse rentrée ou la Turbobrosse* (fibres et poils d'animaux).

- Pour les parquets et sols lisses : utilisez le suceur tous sols en position brosse sortie ou, pour un meilleur résultat, utilisez le suceur parquet*.

- Pour les recoins et les endroits difficiles : utilisez le suceur fente télescopique*.

- Pour les meubles et les surfaces fragiles : utilisez la brosse intégrée à la crosse (EASY BRUSH) ou le suceur ameublement*.

IMPORTANT Ne faites jamais fonctionner l'aspirateur sans sac et sans système de filtration (cassette).

ATTENTION Arrêtez et débranchez toujours votre aspirateur avant de changer d'accessoires.

CONSEILS ERGONOMIQUES

Chaîne ERGO COMFORT SILENCE

Ergonomique, la chaîne ERGO COMFORT SILENCE a été conçue pour faciliter et améliorer le confort de l'utilisateur lors du passage de l'aspirateur.

Pour éviter de courber le dos et afin de garantir une posture droite, veillez à :

1. Régler la longueur du tube télescopique métal ERGO COMFORT SILENCE selon votre morphologie (fig.5).

2. Placer votre deuxième main à l'avant de la poignée de la crosse ERGO COMFORT SILENCE (fig.6).

2 • Branchement du cordon et mise en marche de l'appareil




Déroulez complètement le cordon, branchez votre aspirateur et appuyez sur la pédale Marche/Arrêt (fig.7).

Remarque : vous pouvez utiliser votre aspirateur en position horizontale (traîneau) mais également en position verticale, notamment lors de l'aspiration des escaliers ou pour dépoussiérer les rideaux.

* Selon modèles : il s'agit d'équipements spécifiques à certains modèles ou d'accessoires disponibles en option.

Réglez la puissance d'aspiration :

⇒ avec le variateur électronique de puissance (fig.8) :

- Position  (MIN) pour l'aspiration des tissus délicats (voilages, textiles)
- Position  (Moyenne) pour l'aspiration quotidienne de tous types de sols, en cas de faible salissure
- Position  (MAX) pour l'aspiration des sols durs et des tapis et moquettes en cas de fort encrassement

⇒ avec le variateur mécanique de puissance de la crosse : ouvrez le volet du curseur de régulation pour diminuer manuellement la puissance d'aspiration et éviter que le

suceur ne reste «collé» à la surface aspirée (fig.9) ex : voilages, surfaces fragiles ...

3 • Rangement et transport de l'appareil

Après utilisation, arrêtez votre aspirateur en appuyant sur la pédale Marche/Arrêt et débranchez-le (fig.10). Rangez le cordon en appuyant sur la pédale enrouleur de cordon (fig.11). En position verticale, placez le suceur dans la position parking (fig.12).

Vous pourrez ainsi transporter et ranger votre aspirateur en position parking (fig.13).

NETTOYAGE ET MAINTENANCE

L'air que nous respirons contient des particules qui peuvent être allergènes : les larves et déjections d'acariens, les moisissures, le pollen, les fumées et les résidus animaux (poils, peau, salive, urine). Les particules les plus fines pénètrent profondément dans l'appareil respiratoire où elles peuvent provoquer une inflammation et altérer la fonction respiratoire dans son ensemble. Les filtres (H)EPA (High) Efficiency Particulate Air Filter, c'est-à-dire filtres de (Haute) Efficacité pour les Particules Aériennes, permettent de retenir les particules les plus fines. Grâce au filtre (H)EPA, l'air rejeté dans la pièce est plus sain que l'air aspiré.

IMPORTANT Arrêtez et débranchez toujours votre aspirateur avant son entretien.

1 • Changez de sac

Le témoin de changement de sac vous indique que le sac est plein ou saturé. Si vous constatez une diminution de l'efficacité de votre appareil, réglez la puissance au maximum et maintenez le suceur levé au-dessus du sol. Si le témoin reste rouge, remplacez le sac.

a) Si votre aspirateur est équipé d'un sac Wonderbag* (18a) :
IMPORTANT Les sacs Wonderbag* UNIVERSAL (Classic, Freshline, Endura ref. WB4xxx) sont disponibles chez votre revendeur ou dans les Centres Service Agréés.

ATTENTION Les sacs Wonderbag* COMPACT ne sont pas utilisables sur cet appareil. Leur utilisation endommagerait l'appareil et annulerait la garantie.

Ouvrez le couvercle de votre aspirateur (fig.14).

Retirez le support de sac du compartiment sac (fig.15).

Retirez le sac Wonderbag* du support de sac (fig.16).

Jetez le sac Wonderbag* dans une poubelle (fig.17).

Positionnez un nouveau sac Wonderbag* dans le support sac grâce à sa bague (fig.18).

Placez le support de sac dans le compartiment sac et déployez le sac à l'intérieur du compartiment (fig.19).

Assurez-vous du bon positionnement du sac avant de refermer le couvercle.

b) Si votre aspirateur est équipé d'un sac textile* (18b) :

Les sacs textile* (réf. RS-RT2274) sont disponibles dans les Centres Service Agréés.

Ouvrez le couvercle de votre aspirateur (fig.14).

Retirez le support de sac du compartiment sac (fig.20).

Retirez le sac textile* du support de sac (fig.21).

Ouvrez le sac textile* à l'aide du zip (fig.22) puis videz-le au dessus d'une poubelle (fig.23).

Veillez à ce que le zip soit bien refermé avant de remettre le sac en place (fig.24).

Placez le sac textile* sur le support de sac grâce à sa cartonnnette (fig.25), placez le support de sac dans le compartiment sac et déployez le sac à l'intérieur du compartiment (fig.26).

Assurez-vous du bon positionnement du sac avant de refermer le couvercle.

IMPORTANT Ne faites jamais fonctionner l'aspirateur sans un sac.

Votre appareil est équipé pour cela d'un système de sécurité de présence de sac (le couvercle ne pourra pas se fermer si vous n'avez pas installé un sac).

2 • Changez la cassette filtre (H)EPA* (réf. ZR 0029 01)* (pour les appareils équipés d'un sac Wonderbag*)

IMPORTANT Remplacez le système de filtration une fois par an.

La cassette filtre (H)EPA* réf. ZR 0029 01* est disponible chez votre revendeur ou dans les Centres Service Agréés.

Ouvrez le couvercle de votre aspirateur (fig.14). Retirez le support sac du compartiment sac (fig.15), ensuite retirez la cassette filtre (H)EPA* (fig.27) et jetez la cassette dans une poubelle (fig.28).

Remplacez la nouvelle cassette filtre (H)EPA* (réf. ZR 0029 01*) dans son compartiment (fig.29).

* Selon modèles : il s'agit d'équipements spécifiques à certains modèles ou d'accessoires disponibles en option.

Remettez le support de sac dans le compartiment (fig.19). Assurez-vous du bon positionnement de la cassette filtre (H)EPA* avant de refermer le couvercle.

3 • Nettoyez la cassette filtre HEPA* (réf. ZR005201*) (pour les appareils équipés d'un sac textile*)

ATTENTION ! Ce nettoyage est exclusivement réservé à la cassette filtre (H)EPA (réf. ZR005201*).

La cassette filtre (H)EPA réf. ZR 0052 01* est disponible chez votre revendeur ou dans les Centres Service Agréés.*

Ouvrez le couvercle de votre aspirateur (fig.14). Retirez le support de sac du compartiment (fig.20), puis retirez ensuite la cassette filtre (H)EPA* (fig.30).

Tapotez la cassette filtre (H)EPA* au dessus d'une poubelle (fig.31).

Remplacez la cassette filtre (H)EPA* (réf. ZR005201*) dans son compartiment (fig.32).

Remettez le support de sac avec le sac textile* dans le compartiment sac.

Assurez-vous du bon positionnement de la cassette filtre (H)EPA* avant de refermer le couvercle.

IMPORTANT Ne faites jamais fonctionner l'aspirateur sans une cassette filtre (H)EPA. Votre appareil est équipé pour cela d'un système de sécurité de présence de cassette filtre (H)EPA (le couvercle ne pourra pas se fermer si vous n'avez pas installé une cassette filtre (H)EPA).

4 • Nettoyez votre aspirateur

Essuyez le corps et les accessoires de votre appareil avec un chiffon doux (fig.33). N'utilisez pas de produits détergents, agressifs ou abrasifs.

DÉPANNAGE

IMPORTANT Dès que votre aspirateur fonctionne moins bien et avant toute vérification, arrêtez-le en appuyant sur la pédale Marche/Arrêt.

Si votre aspirateur ne démarre pas

- L'appareil n'est pas alimenté. Vérifiez que l'appareil est correctement branché.

Si votre aspirateur n'aspire pas

- Un accessoire ou le flexible est bouché : débouchez l'accessoire ou le flexible.
- Le couvercle est mal fermé : vérifiez la mise en place du sac, du support de sac et de la cassette filtre (H)EPA* et refermez le couvercle.

Si votre aspirateur aspire moins bien, fait du bruit, siffle

- Un accessoire ou le flexible est partiellement bouché : débouchez l'accessoire ou le flexible.
- Le sac est plein ou saturé par des poussières fines : remplacez le sac Wonderbag* (18a) ou videz le sac textile* (18b).
- Le système de filtration est saturé : changez la cassette filtre (H)EPA* (réf. ZR002901*) et replacez-la dans son logement ou nettoyez la cassette filtre (H)EPA* (réf. ZR005201*) selon la procédure.
- Le variateur mécanique de puissance (20c) est ouvert : fermez le variateur mécanique de puissance de la crosse.

Si le témoin de changement de sac reste Rouge

- Le sac est saturé : remplacez le sac Wonderbag* (18a) ou videz le sac textile* (18b).

Si le couvercle ne se ferme pas (action des détecteurs de présence 13, 14, 16)

- Vérifiez la présence du support de sac, du sac ou son bon positionnement.
- Vérifiez la présence de la cassette filtre (H)EPA* ou son bon positionnement.

Si le suceur est difficile à déplacer

- Diminuez la puissance en ouvrant le variateur mécanique de puissance de la crosse (20c) ou en déplaçant le curseur du variateur électronique de puissance (9) vers la position MIN.

Si le cordon ne rentre pas totalement

- Le cordon est ralenti lors de sa rentrée : ressortez le cordon et appuyez sur la pédale enrouleur de cordon.

Si un problème persiste, confiez votre aspirateur au Centre Service Agréé Rowenta le plus proche. Consultez la liste des Centres Service Agréés Rowenta ou contactez le service consommateurs Rowenta (voir les coordonnées en dernière page).

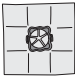







GARANTIE

• Cet appareil est uniquement réservé à un usage ménager et domestique ; en cas d'utilisation non appropriée ou non conforme au mode d'emploi, aucune responsabilité ne peut engager la marque et la garantie est annulée.

• Lisez attentivement le mode d'emploi avant la première utilisation de votre appareil: une utilisation non conforme au mode d'emploi dégragerait Rowenta de toute responsabilité.

* Selon modèles : il s'agit d'équipements spécifiques à certains modèles ou d'accessoires disponibles en option.

OÙ ACHETER LES ACCESSOIRES

ACCESSOIRES*	UTILISATION	MISE EN PLACE DE L'ACCESSOIRE	LIEUX D'ACHAT
Sac Wonderbag® UNIVERSAL 	Sac universel.	Installez la bague sur le support de sac.	Centres service Agréés Rowenta (voir la liste des adresses jointes)
Brosse ameublement 	Pour nettoyer les meubles.	Fixez la brosse ameublement à l'extrémité de la crosse.	Centres service Agréés Rowenta (voir la liste des adresses jointes)
Suceur ameublement 	Pour nettoyer les meubles.	Emboîtez le suceur ameublement à l'extrémité de la crosse ou du tube.	Centres service Agréés Rowenta (voir la liste des adresses jointes)
Suceur fente télescopique 	Pour accéder aux recoins et aux endroits difficiles d'accès.	Emboîter le suceur fente télescopique à l'extrémité de la crosse ou du tube.	Centres service Agréés Rowenta (voir la liste des adresses jointes)
Suceur parquet rectangulaire 	Pour les sols fragiles.	Emboîtez le suceur parquet à l'extrémité du tube.	Centres service Agréés Rowenta (voir la liste des adresses jointes)
Suceur parquet DELTA 	Pour les sols fragiles.	Emboîtez le suceur parquet DELTA à l'extrémité du tube.	Centres service Agréés Rowenta (voir la liste des adresses jointes)
Mini turbobrosse 	Pour nettoyer en profondeur les tissus d'ameublement.	Emboîtez la mini turbobrosse à l'extrémité du tube.	Centres service Agréés Rowenta (voir la liste des adresses jointes)
Turbobrosse 	Pour enlever les fils et poils d'animaux incrustés dans les tapis et moquettes.	Emboîtez la turbobrosse à l'extrémité du tube.	Centres service Agréés Rowenta (voir la liste des adresses jointes)

ENVIRONNEMENT

• Conformément à la réglementation en vigueur, tout appareil hors d'usage doit être rendu définitivement inutilisable : débranchez et coupez le cordon avant de jeter l'appareil.



Participons à la protection de l'environnement !

- ① Votre appareil contient de nombreux matériaux valorisables ou recyclables.
- Confiez celui-ci dans un point de collecte pour que son traitement soit effectué.

* Selon modèles : il s'agit d'équipements spécifiques à certains modèles ou d'accessoires disponibles en option.