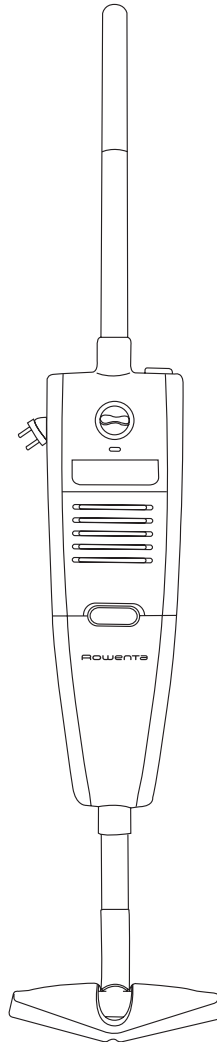


# ROWENTA

C O R D Y



**Aspirateur balai • Sweeper vacuum cleaner • Handstaubsauger  
Steelstofzuiger • Scopa elettrica • Aspirador escoba • Aspirador vertical  
Ηλεκτρική σκούπα • Elektrik Süpürgesi**

**français**

I. DESCRIPTION	2
II. CONSEILS ET PRÉCAUTIONS	2
III. AVANT UTILISATION	2
IV. ASPIRATION	3
V. RANGEMENT	3
VI. ENTRETIEN ET NETTOYAGE	4
VII. POUR VOTRE SÉCURITÉ...	5
VIII. QUE FAIRE SI...	5

**español**

I. DESCRIPCIÓN	22
II. CONSEJOS Y PRECAUCIONES	22
III. ANTES DE UTILIZAR	22
IV. ASPIRAR	23
V. ALMACENAMIENTO	23
VI. MANTENIMIENTO Y LIMPIEZA	24
VII. PARA SU SEGURIDAD...	25
VIII. QUÉ HACER SI...	25

**english**

I. DESCRIPTION	6
II. HINTS AND PRECAUTIONS	6
III. BEFORE USE	6
IV. VACUUMING	7
V. STORING	7
VI. MAINTENANCE AND CLEANING	8
VII. FOR YOUR SAFETY...	9
VIII. WHAT TO DO IF...	9

**português**

I. DESCRIÇÃO	26
II. CONSELHOS E PRECAUÇÕES	26
III. ANTES DE UTILIZAR	26
IV. ASPIRAR	27
V. ARRUMAR	27
VI. MANUTENÇÃO E LIMPEZA	27
VII. PARA SUA SEGURANÇA	29
VIII. O QUE FAZER SE...	29

**deutsch**

I. GERÄTEBESCHREIBUNG	10
II. HINWEISE	10
III. VOR DER BENUTZUNG	10
IV. SAUGEN	11
V. AUFBEWAHRUNG	11
VI. REINIGUNG UND PFLEGE	12
VII. ZU IHRER SICHERHEIT...	13
VIII. WAS MACHEN, WENN...	13

**ελληνικά**

I. ΠΕΡΙΓΡΑΦΗ	30
II. ΣΥΜΒΟΥΛΕΣ ΚΑΙ ΠΡΟΦΥΛΑΞΕΙΣ	30
III. ΠΡΙΝ ΤΗΝ ΧΡΗΣΗ	30
IV. ΣΚΟΥΠΙΣΜΑ	31
V. ΑΠΟΘΗΚΕΥΣΗ	31
VI. ΣΥΝΤΗΡΗΣΗ ΚΑΙ ΚΑΘΑΡΙΣΜΟΣ	32
VII. ΓΙΑ ΤΗ ΔΙΚΗ ΣΑΣ ΑΣΦΑΛΕΙΑ...	33
VIII. ΤΙ ΝΑ ΚΑΝΕΤΕ ΕΑΝ...	33

**nederlands**

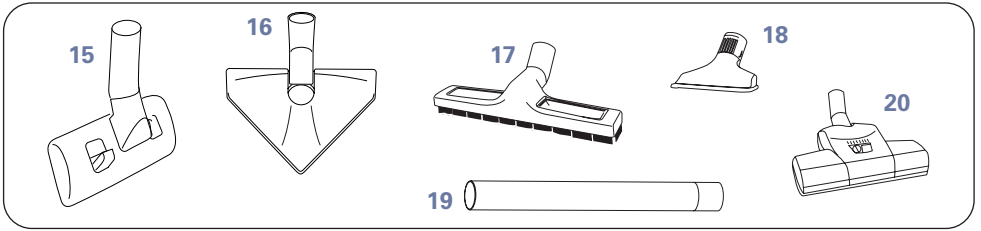
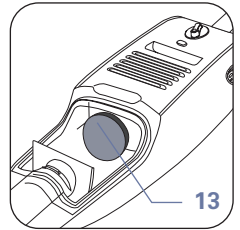
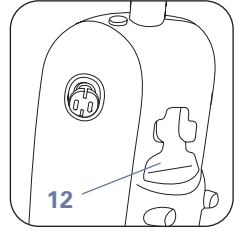
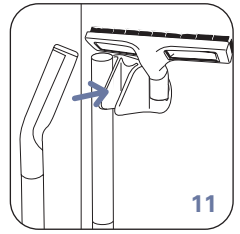
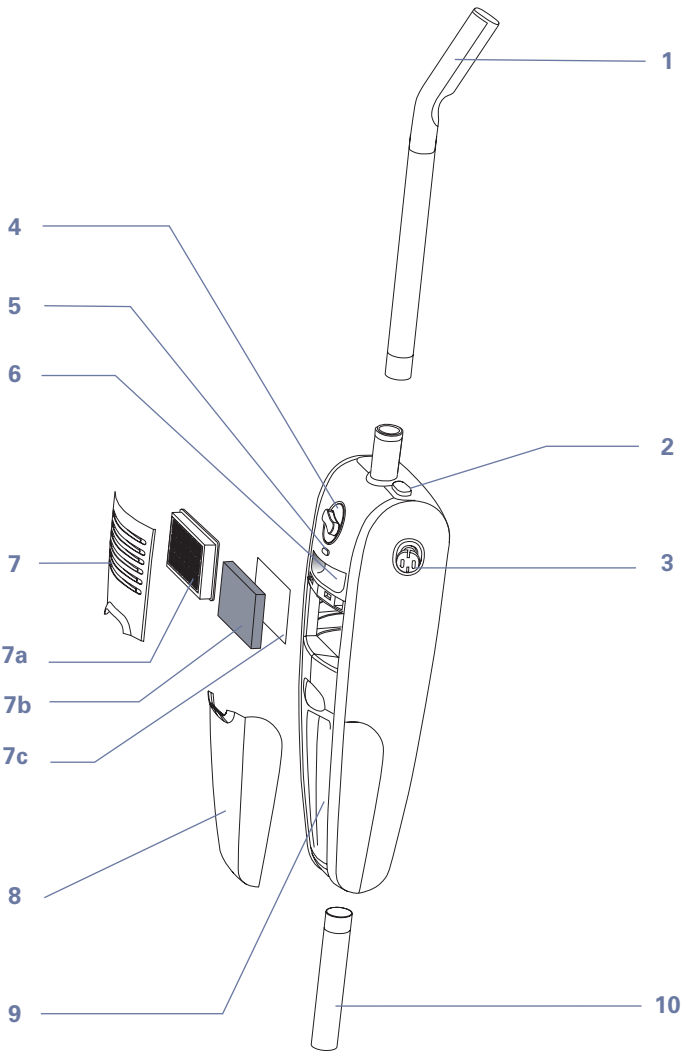
I. BESCHRIJVING	14
II. RAADGEVINGEN EN VOORZORGSMAAATREGELEN	14
III. VÓÓR HET EERSTE GEBRUIK	14
IV. OM TE ZUIGEN	15
V. OPBERGEN	15
VI. REINIGEN EN ONDERHOUDEN	16
VII. VOOR UW VEILIGHEID...	17
VIII. WAT TE DOEN ALS...	17

**türkçe**

I. AÇIKLAMA	34
II. İPUÇLARI VE ÖNLEMLER	34
III. KULLANMADAN ÖNCE	34
IV. SÜPÜRME	35
V. SAKLAMA	35
VI. BAKIM VE TEMİZLİK	36
VII. GÜVENLİK İÇİN...	37
VIII. SORUN ÇIKTIĞINDA YAPMANIZ GEREKENLER...	37

**italiano**

I. DESCRIZIONE	18
II. CONSIGLI E PRECAUZIONI	18
III. PRIMA DELL'USO	18
IV. ASPIRARE	19
V. RIPOSARE	19
VI. PULIZIA E MANUTENZIONE	20
VII. PER LA VOSTRA SICUREZZA...	21
VIII. COSA FARE SE...	21



## I • DESCRIPTION

français

1. Poignée avec revêtement tactile
2. Commande enrouleur de cordon
3. Prise électrique
4. Commande marche/arrêt et variateur électronique de la puissance
5. Témoin électronique de remplissage du sac
6. Poignée de transport
7. Grille de sortie d'air
  - a. Cassette-filtre\* antibactérien\*
  - b. Filtre mousse de sortie d'air\*
  - c. Filtre micro-actif antibactérien\* (réf. Kit ZR 0004)

Votre aspirateur est équipé soit d'un filtre mousse\* et d'un filtre micro-actif\* ( a+b), soit d'un filtre \* (c).

8. Couverture du compartiment sac

9. Compartiment sac
10. Tube inférieur
11. Kit de rangement\*
12. Rangement du suceur ameublement
13. Filtre mousse de protection moteur
14. Sac papier antibactérien\* (réf. Kit ZR 0004)

### Accessoires

15. Suceur 2 positions (sols lisses - moquettes)\*
16. Suceur Delta\*
17. Suceur parquet\*
18. Suceur ameublement intégré
19. Tube rallonge
20. Turbobrosse\*

\* Selon modèle : il s'agit d'équipements spécifiques à certains modèles ou d'accessoires disponibles en option.

## II • CONSEILS ET PRECAUTIONS

Avant chaque utilisation, le cordon doit être déroulé complètement. Ne le coincez pas et ne le passez pas sur des arêtes tranchantes. Ne déplacez pas l'aspirateur en tirant sur le cordon, l'appareil doit être déplacé par sa poignée de transport. N'utilisez pas le cordon pour soulever l'appareil. Si vous utilisez une rallonge, assurez-vous qu'elle est en parfait état et de section adaptée à la puissance de votre aspirateur. Ne débranchez jamais l'appareil en tirant sur le cordon. N'utilisez que des accessoires, sacs et filtres d'origine Rowenta. Vérifiez que tous les filtres sont bien en place. Ne le faites jamais fonctionner sans sac et sans filtre.

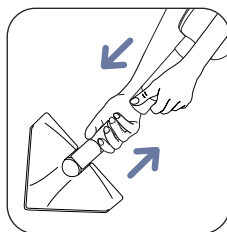
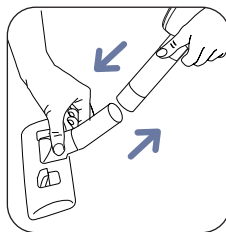
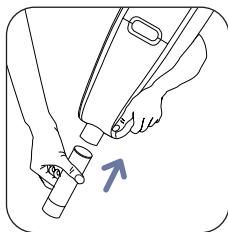
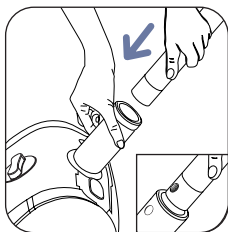
En cas de difficultés pour obtenir sacs et filtres pour cet aspirateur, contactez le Service Consommateurs Rowenta :

PRIX APPEL LOCAL  
**N° Azur 0 810 623 623**

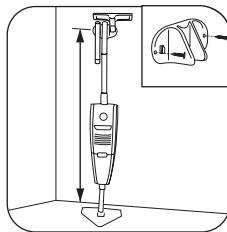
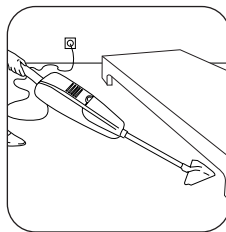
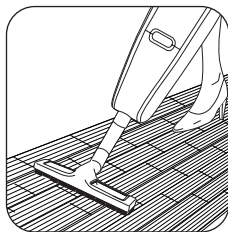
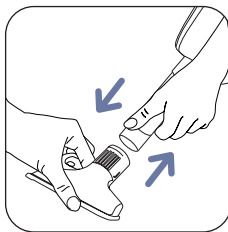
ou [consommateurs@rowenta.fr](mailto:consommateurs@rowenta.fr)

## III • AVANT UTILISATION

### Assemblez votre aspirateur



### Sélectionnez le bon accessoire



Pour le mobilier ou les surfaces fragiles

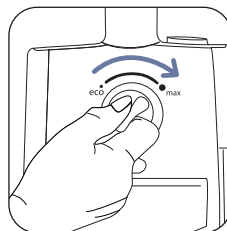
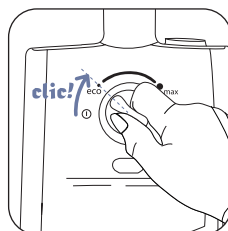
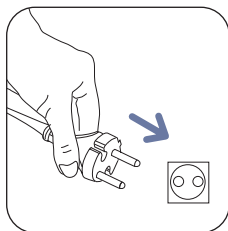
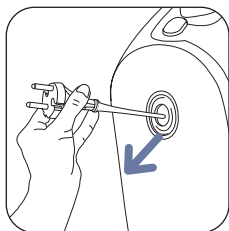
Pour les parquets

ou sous les meubles (accessoire 19)

Fixez le kit de rangement\* sur le mur comme indiqué (vis non fournies)

## IV • ASPIRATION

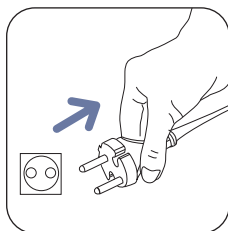
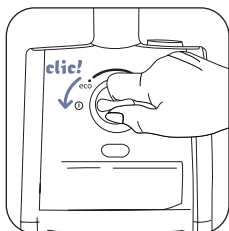
Mettez en marche votre aspirateur et réglez la puissance d'aspiration



### ATTENTION !

Ne faites jamais fonctionner votre aspirateur sans sac et sans filtre.

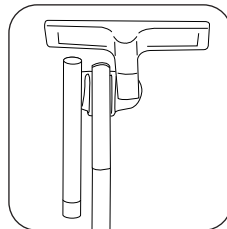
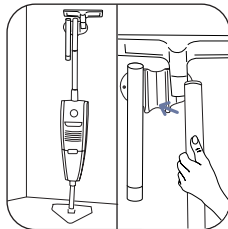
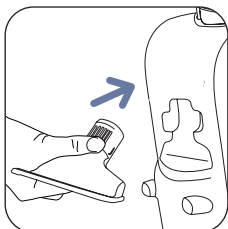
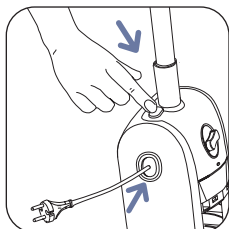
Arrêtez votre aspirateur



Max : sols

Eco : mobilier, tissus fragiles...

## V • RANGEMENT



Kit de rangement\*

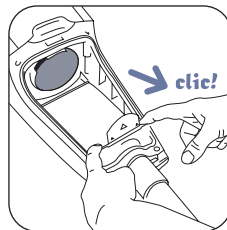
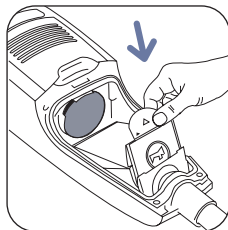
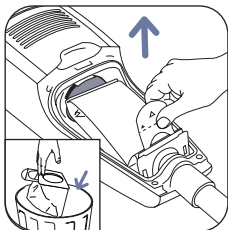
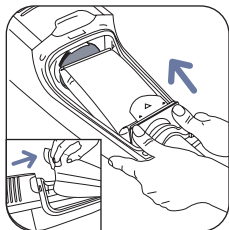
Rangement des accessoires sur le kit de rangement\*

## VI • ENTRETIEN ET NETTOYAGE

ATTENTION ! Arrêtez et débranchez toujours votre aspirateur avant l'entretien ou le nettoyage.

Changez le sac (ref. Kit ZR 0004)

Le témoin de remplissage du sac vous indique que le sac est plein ou saturé par des poussières fines. Si la puissance d'aspiration est faible, l'embout soulevé du sol et la puissance d'aspiration réglée au maximum, remplacez le sac.

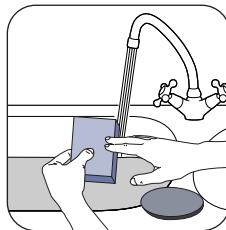
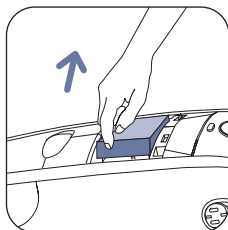
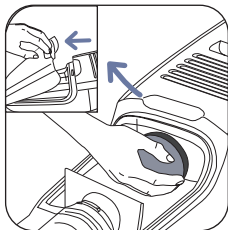


\* Selon modèle : il s'agit d'équipements spécifiques à certains modèles ou d'accessoires disponibles en option.

**IMPORTANT !**

Tous les 6 changements de sacs :

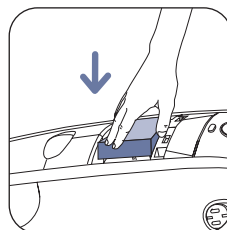
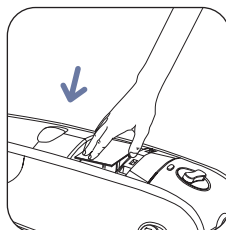
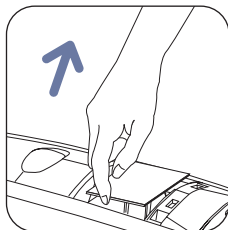
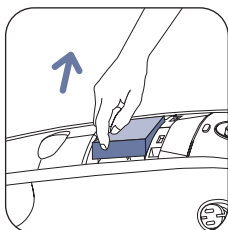
- nettoyez le filtre mousse de protection moteur ou le filtre mousse de sortie d'air\* avec de l'eau savonneuse (détergent doux) tiède. Rincez et laissez sécher avant de les remettre en place,
- remplacez le filtre micro-actif\* tous les 6 changements de sac.

**Nettoyez le filtre mousse de protection moteur et de sortie d'air\***

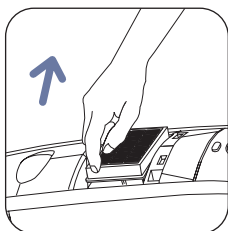
**ATTENTION !**  
Le filtre mousse de protection moteur doit toujours rester en place lors de l'utilisation.

**IMPORTANT !**

Laissez complètement sécher les filtres mousse avant de les remettre en place.

**Remplacez le filtre micro-actif\* (réf. Kit ZR 0004)****IMPORTANT !**

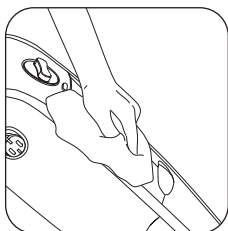
Le filtre micro-actif\* se trouve sous le filtre mousse de sortie d'air\*.

**Remplacez la cassette-filtre\* (réf. ZR 0005)**

**IMPORTANT !**  
Lorsque vous utilisez la cassette-filtre\*, n'utilisez pas de filtre micro-actif\*, ni de filtre mousse de sortie d'air\*.  
Remplacez la cassette-filtre\* tous les 9 à 12 mois (selon la fréquence d'utilisation).

**Nettoyez votre aspirateur**

Essayez le corps de l'appareil et les accessoires avec un chiffon doux et humide, puis séchez.

**IMPORTANT !**

N'utilisez pas de produits agressifs, inflammables ou abrasifs.

\* Selon modèle : il s'agit d'équipements spécifiques à certains modèles ou d'accessoires disponibles en option.

**Lisez attentivement votre mode d'emploi et conservez-le soigneusement.**

- Votre aspirateur est un appareil électrique : il doit être utilisé dans des conditions normales d'utilisation. Utilisez et rangez l'appareil hors de portée des enfants. Ne laissez jamais l'appareil fonctionner sans surveillance. Ne tenez pas le suceur ou l'extrémité du tube à portée des yeux et des oreilles.
- Vérifiez que la tension d'utilisation (voltage) de votre aspirateur corresponde bien à celle de votre installation.
- Débranchez l'appareil en retirant la prise de courant, sans tirer le cordon : immédiatement après utilisation, avant chaque changement d'accessoires, avant chaque nettoyage, entretien ou changement de filtre.
- N'aspirez pas de surfaces mouillées, de liquides quelle que soit leur nature, de substances chaudes, de substances ultrafines (plâtre, ciment, cendres...), de gros débris tranchants (verre), de produits nocifs (solvants, décapants...), agressifs (acides, nettoyeurs ...), inflammables et explosifs (à base d'essence ou d'alcool).
- Ne plongez jamais l'appareil dans l'eau, ne projetez pas d'eau sur l'appareil et ne l'entreposez pas à l'extérieur.
- N'utilisez pas l'appareil :
  - s'il est tombé et présente des détériorations visibles ou des anomalies de fonctionnement.
  - si le cordon est défectueux.
 Dans ce cas, n'ouvrez pas l'appareil mais envoyez-le au Centre Service Agréé le plus proche (voir ci-joint la liste des adresses).
- Les réparations ne doivent être effectuées que par des spécialistes avec des pièces détachées d'origine. Réparer un appareil soi-même peut constituer un danger pour l'utilisateur.
- L'ensemble enrouleur et cordon des aspirateurs doit être remplacé impérativement par un Centre Service Agréé car des outils spéciaux sont nécessaires pour effectuer toute réparation afin d'éviter un danger.
- Conformément à la réglementation en vigueur, tout appareil hors d'usage doit être rendu définitivement inutilisable : débrancher et couper le cordon avant de jeter l'appareil.
- Cet appareil est uniquement réservé à un usage ménager et domestique, en cas d'utilisation non appropriée ou non conforme au mode d'emploi, aucune responsabilité ne peut engager la marque.

**Votre appareil est conforme aux directives 73/23 CEE et 89/336 CEE.**

## VIII • QUE FAIRE SI...

**Important ! Dès que votre aspirateur fonctionne moins bien et avant toute vérification : arrêtez-le en tournant la commande Marche/Arrêt et débranchez-le.**

**Votre aspirateur ne démarre pas ou n'aspire pas.**

- L'appareil n'est pas alimenté : vérifiez que l'appareil est correctement branché.
- Un accessoire ou le tube est bouché : débouchez l'accessoire ou le tube.

**Votre aspirateur aspire moins bien, fait du bruit, siffle.**

- Un accessoire ou le tube est partiellement bouché : débouchez l'accessoire ou le tube.
- Le sac est plein ou saturé par des poussières fines : remplacez le sac.
- Un filtre mousse et/ou le filtre micro-actif\* sont saturés : nettoyez les filtres mousse et remplacez le filtre micro-actif\*.
- La cassette-filtre\* est saturée : changez la cassette-filtre\*.

• Le régulateur électronique de puissance est en position eco : augmentez la puissance à l'aide du régulateur électronique de puissance (sauf si vous aspirez des tissus fragiles).

**Le suceur est difficile à déplacer** : diminuez la puissance.

**Le témoin de remplissage du sac reste allumé** : le sac est saturé, remplacez-le.

**Le cordon ne rentre pas totalement** : ressortez le cordon et appuyez sur la commande.

**Si un problème persiste, confiez votre aspirateur au Centre Service Agréé Rowenta le plus proche.**

**Voir la liste des Centres Service Agréés Rowenta ou contacter le Service Consommateur Rowenta.**

PREMIER LOCAL  
**N°Azur 0 810 623 623**

\* Selon modèle : il s'agit d'équipements spécifiques à certains modèles ou d'accessoires disponibles en option.