

# Rowenta



D  
GB  
NL  
DK  
N  
S  
FIN  
F  
I  
PL  
EST  
LV  
LT  
CZ  
SK  
H

[www.rowenta.com](http://www.rowenta.com)

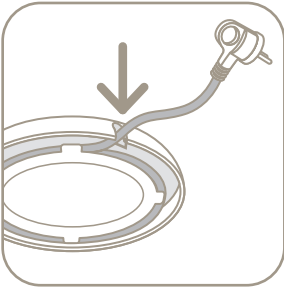


fig.1

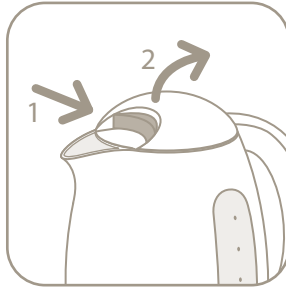


fig.2

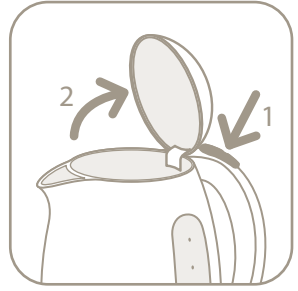


fig.3



fig.4

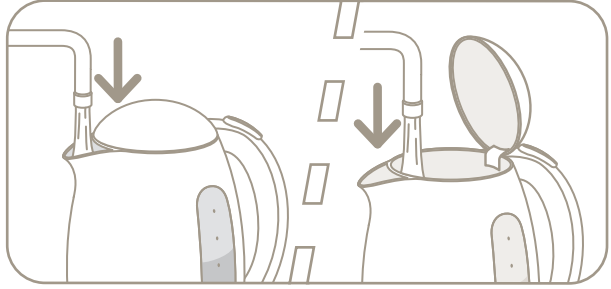


fig.5

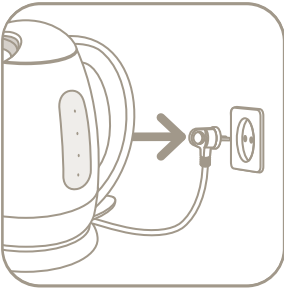


fig.6

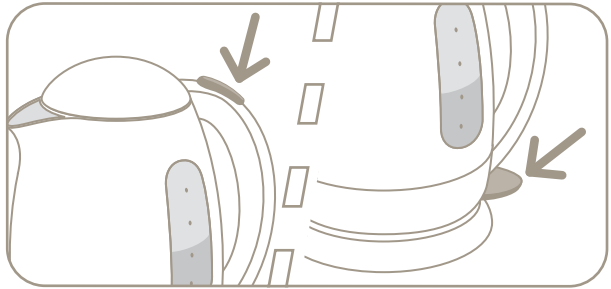


fig.7

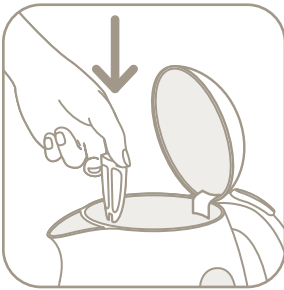


fig.8

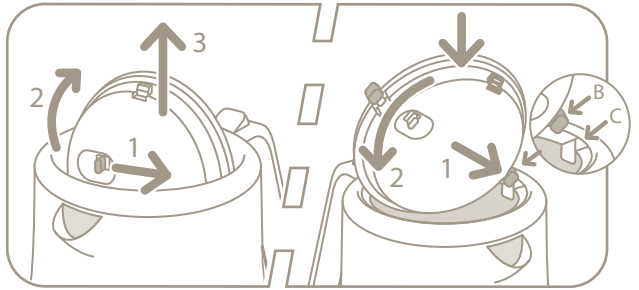


fig.9

## CONSIGNES DE SECURITE

- Lisez attentivement le mode d'emploi avant la première utilisation de l'appareil et conservez-le: une utilisation non-conforme dégagerait ROWENTA de toute responsabilité.
- N'utilisez votre bouilloire que pour faire chauffer de l'eau potable.
- Branchez l'appareil uniquement sur une prise secteur reliée à la terre. Vérifiez que la tension d'alimentation indiquée sur la plaque signalétique de l'appareil correspond bien à celle de votre installation.
- Veillez à ne pas poser la bouilloire et son socle sur une surface chaude telle qu'une plaque chauffante ni à l'utiliser à proximité d'une flamme nue.
- Retirez immédiatement la prise secteur si vous constatez une anomalie quelconque pendant le fonctionnement.
- Ne tirez pas sur le câble d'alimentation pour retirer la prise secteur.
- Ne laissez pas le câble d'alimentation pendre au bord d'une table ou d'un plan de travail.
- Ne laissez pas votre main ou le câble d'alimentation sur les parties chaudes de l'appareil.
- Tenez l'appareil hors de portée des enfants.
- Toujours rester vigilant lorsque l'appareil est en marche en particulier faites attention à la vapeur sortant du bec qui est très chaude.
- Attention également, le corps des bouilloires en inox devient très chaud pendant le fonctionnement. Ne pas toucher à la bouilloire autrement que par la poignée.
- Si le câble d'alimentation ou la fiche sont endommagés, n'utilisez pas l'appareil afin d'éviter tout danger, faites obligatoirement remplacer le câble d'alimentation par un centre agréé ROWENTA.
- Reportez-vous toujours aux instructions pour le détartrage de l'appareil.
- Notre garantie exclut les bouilloires qui ne fonctionnent pas ou mal du fait de l'absence de détartrage.
- Protégez l'appareil de l'humidité et du gel.
- N'utilisez pas l'appareil s'il ne fonctionne pas correctement ou s'il a subi un dommage. Dans un tel cas, il est conseillé de faire examiner l'appareil par un centre agréé ROWENTA (consultez la liste dans le livret Service ROWENTA ).
- Excepté pour le nettoyage et le détartrage selon les procédures du mode d'emploi de l'appareil, toute intervention sur l'appareil doit être effectuée par un centre agréé ROWENTA.
- Toute erreur de branchement annule la garantie.
- Débranchez l'appareil dès que vous cessez de l'utiliser pendant une longue période et lorsque vous le nettoyez.
- Tous les appareils sont soumis à un contrôle qualité sévère. Des essais d'utilisation pratiques sont faits avec des appareils pris au hasard, ce qui explique d'éventuelles traces d'utilisation.
- L'emploi de prises multiples et/ou rallonges est déconseillé. Dans tous les cas, tenir compte des puissances consommées.
- N'utilisez pas la bouilloire lorsque vous avez les mains mouillées ou les pieds nus.
- Ne déplacez jamais la bouilloire lorsqu'elle est en fonctionnement.
- Cet appareil n'est pas prévu pour être utilisé par des personnes (y compris les enfants) dont les capacités physiques, sensorielles ou mentales sont réduites, ou des personnes dénuées d'expérience ou de connaissance, sauf si elles ont pu bénéficier, par l'intermédiaire d'une personne responsable de leur sécurité, d'une surveillance ou d'instructions préalables concernant l'utilisation de l'appareil.
- Il convient de surveiller les enfants pour s'assurer qu'ils ne jouent pas avec l'appareil.
- Utilisez toujours le filtre lors des cycles de chauffe.
- Votre machine a été conçue pour un usage domestique seulement.
- Elle n'a pas été conçue pour être utilisée dans les cas suivants qui ne sont pas couverts par la garantie:
  - \* Dans des coins de cuisines réservés au personnel dans des magasins, bureaux et autres environnements professionnels,
  - \* Dans des fermes,
  - \* Par les clients des hôtels, motels et autres environnements à caractère résidentiel,
  - \* Dans des environnements de type chambres d'hôtes.

## AVANT LA PREMIERE UTILISATION

1. Enlevez tous les emballages, autocollants ou accessoires divers à l'intérieur comme à l'extérieur de la bouilloire.
2. Réglez la longueur du cordon en l'enroulant sous le socle. Coincer le cordon dans l'encoche. (fig 1).

# UTILISATION

**1. Pour ouvrir le couvercle, selon le modèle:**

- Couvercle à ouverture assistée : appuyez sur le système de verrouillage et le couvercle se relève automatiquement (fig. 2).
- Couvercle à ouverture automatique: appuyez sur le bouton en haut de la poignée (fig. 3).
- Couvercle verrouillable : tournez le couvercle vers la gauche pour le déverrouiller et le soulever (fig. 4).  
Pour fermer, appuyez fermement sur le couvercle ou tournez vers la droite pour le couvercle verrouillable.

Ne pas ouvrir le couvercle lorsque l'eau est bouillante.

**2. Posez le socle sur une surface lisse, propre et froide.**

Placez la bouilloire et son cordon bien à l'arrière du plan de travail.

Ne placez pas la bouilloire sur ou près de surfaces glissantes ou chaudes, ni laissez le cordon pendre au-dessus d'une source de chaleur (plaques de cuisson, cuisinières à gaz). Votre bouilloire ne doit être utilisée qu'avec le socle qui lui est associé.

**3. Remplissez la bouilloire avec la quantité d'eau désirée (fig. 5).**

Vous pouvez remplir par le bec, ce qui assure un meilleur entretien du filtre.

Au minimum, couvrez d'eau la résistance (ou le fond de la bouilloire).

Ne jamais remplir la bouilloire lorsqu'elle est sur son socle.

La bouilloire doit toujours être utilisée avec son propre filtre anti-tartre.

Ne pas remplir au-dessus du niveau maxi, ni en-dessous du niveau mini. Si la bouilloire est trop remplie, de l'eau bouillante peut déborder. Ne pas utiliser sans eau.

Vérifier que le couvercle est bien fermé avant utilisation.

**4. Positionnez la bouilloire sur son socle. Branchez sur le secteur (fig. 6).**

Ne branchez la bouilloire que sur une prise avec terre incorporée.

Si vous avez besoin d'utiliser une rallonge, celle-ci doit avoir une prise avec terre incorporée. Assurez vous que l'ensemble cordon et rallonge ne traîne pas pour éviter toute chute.

Ne pas enlever le couvercle lorsque l'eau bout.

**5. Pour mettre la bouilloire en marche appuyez sur le bouton marche/arrêt positionné en haut ou en bas de la poignée selon modèle. (fig. 7).**

**6. La bouilloire peut s'illuminer selon modèle.**

**7. La bouilloire s'arrêtera automatiquement dès que l'eau arrivera à ébullition. Vous pouvez l'arrêter manuellement, avant de la retirer de son socle pour servir. Selon modèle, la lumière intérieure s'éteindra en même temps que l'eau arrivera à ébullition. S'assurer que la bouilloire est hors tension avant de la retirer de son socle.**

Jetez l'eau des deux/trois premières utilisations car elle pourrait contenir des poussières. Rincez la bouilloire et le filtre séparément.

Ne pas laisser d'eau dans la bouilloire après utilisation.

# NETTOYAGE ET ENTRETIEN

Pour nettoyer votre bouilloire :

Débranchez-la.

Laissez la refroidir et la nettoyer avec une éponge humide.

Pour les bouilloires dotées d'un couvercle à bascule (fig. 9), il est nécessaire de retirer le couvercle pour procéder au nettoyage. Pour cela, pincez les encoches à l'intérieur du couvercle et soulever le couvercle. Une fois le nettoyage terminé, remettez le couvercle en place en positionnant les ergots dans leurs encoches.

Ne jamais plonger la bouilloire, son socle, le fil ou la prise électrique dans l'eau : les connexions électriques ou l'interrupteur ne doivent pas être en contact avec l'eau. Ne pas utiliser de tampons abrasifs.

Pour nettoyer le filtre (suivant modèle) (fig 8) :

Le filtre amovible est constitué d'une toile qui retient les particules de tartre et les empêche de tomber dans votre tasse lors du versage. Ce filtre ne traite pas et ne supprime pas le calcaire de l'eau.

Il préserve donc toutes les qualités de l'eau. Avec de l'eau très calcaire, le filtre sature très rapidement (10 à 15 utilisations).

Il est important de le nettoyer régulièrement. S'il est humide, le passer sous l'eau, et s'il est sec, le brosser doucement. Parfois le tartre ne se détache pas : procéder alors à un détartrage.

Pour enlever le filtre antitartre, retirez la bouilloire de son socle et laissez refroidir l'appareil. N'enlevez jamais le filtre quand l'appareil est rempli d'eau chaude.

## DETARTRAGE

Détartrez régulièrement, de préférence au moins une fois/mois, plus souvent si votre eau est très calcaire.

Pour détartrer votre bouilloire :

- Utilisez du vinaigre blanc à 8° du commerce :
  - remplissez la bouilloire avec 1/2 l de vinaigre,
  - laissez agir 1 heure à froid.
- De l'acide citrique :
  - faites bouillir 1/2 l d'eau,
  - ajoutez 25 g d'acide citrique laissez agir 15 min.
- Un détartrant spécifique pour les bouilloires en plastique : suivre les instructions du fabricant.

Videz votre bouilloire et rincez-la 5 ou 6 fois. Recommencez si nécessaire.

Pour détartrer votre filtre (suivant modèle) :

Faites tremper le filtre dans du vinaigre blanc ou de l'acide citrique dilué.

Ne jamais utiliser une autre méthode de détartrage que celle préconisée.

## EN CAS DE PROBLEME

### VOTRE BOUILLLOIRE N'A PAS DE DOMMAGE APPARENT :

- La bouilloire ne fonctionne pas, ou s'arrête avant ébullition
- Vérifiez que votre bouilloire a bien été branchée.
- La bouilloire a fonctionné sans eau, ou du tartre s'est accumulé, provoquant le déclenchement du système de sécurité contre le fonctionnement à sec : laissez refroidir la bouilloire, remplissez d'eau. Mettre en marche à l'aide de l'interrupteur : la bouilloire recommence à fonctionner après environ 15 minutes.
- L'eau a un goût de plastique :

Généralement, ceci se produit lorsque la bouilloire est neuve, jetez l'eau des premières utilisations. Si le problème persiste, remplissez la bouilloire au maximum, ajoutez deux cuillères à café de bicarbonate de soude. Faites bouillir et jeter l'eau. Rincez la bouilloire.

### SI VOTRE BOUILLLOIRE EST TOMBÉE, SI ELLE PRÉSENTE DES FUITES, SI LE CORDON, LA PRISE OU LE SOCLE DE LA BOUILLLOIRE SONT ENDOMMAGÉS DE FAÇON VISIBLE :

Retournez votre bouilloire à votre Centre de Service Après-Vente ROWENTA, seul habilité à effectuer une réparation. Voir conditions de garantie et liste des centres sur le livret fourni avec votre bouilloire. Le type et le numéro de série sont indiqués sur le fond de votre modèle. Cette garantie couvre les défauts de fabrication et l'usage domestique uniquement. Toute casse ou détérioration résultant du non respect des instructions d'utilisation n'entre pas dans le cadre de la garantie.

ROWENTA se réserve le droit de modifier à tout moment, dans l'intérêt du consommateur, les caractéristiques ou composants de ses bouilloires. Ne pas utiliser la bouilloire. Aucune tentative ne doit être faite pour démonter l'appareil ou les dispositifs de sécurité. Si le câble d'alimentation est endommagé, il doit être remplacé par le fabricant, son service après-vente ou une personne de qualification similaire afin d'éviter un danger.

## PREVENTION DES ACCIDENTS DOMESTIQUES

Pour un enfant, une brûlure même légère peut parfois être grave. Au fur et à mesure qu'ils grandissent, apprenez à vos enfants à faire attention aux liquides chauds pouvant se trouver dans une cuisine. Placez bouilloire et cordon bien à l'arrière du plan de travail, hors de portée des enfants.

Si un accident se produit, passez de l'eau froide immédiatement sur la brûlure et appelez un médecin si nécessaire.

Afin d'éviter tout accident : ne portez pas votre enfant ou bébé lorsque vous buvez ou transportez une boisson chaude.

## PROTECTION DE L'ENVIRONNEMENT



Votre appareil contient de nombreux matériaux valorisables ou recyclables.



Confiez celui-ci dans un point de collecte ou à défaut dans un centre service agréé pour que son traitement soit effectué.