



## SYSTEME DE MICROCOMPOSANTS

### UX-EP100

Composée du CA-UXEP100 et du SP-UXEP100



## MANUEL D'INSTRUCTIONS

GNT0076-005B[E]  
1206ZCZMDWJEM  
FR  
©2007 Victor Company of Japan, Limited

### Mises en garde, précautions et indications diverses

**Attention** — Touche!  
Déconnectez la fiche secteur pour mettre l'appareil complètement hors tension (le témoin STANDBY s'éteint). Lors de l'installation de l'appareil, assurez-vous que la fiche soit facilement accessible. La touche dans l'importe quelle position ne déconnecte pas l'appareil du secteur. • Quand l'appareil est en mode d'attente, le témoin STANDBY est allumé en rouge. • Quand l'appareil est sous tension, le témoin STANDBY s'éteint. L'alimentation peut être commandée à distance.

**ATTENTION**  
Afin d'éviter tout risque d'électrocution, d'incendie, etc.:  
1. Ne pas enlever les vis ni les panneaux et ne pas ouvrir le coffret de l'appareil.  
2. Ne pas exposer l'appareil à la pluie ni à l'humidité.

**ATTENTION**  
• Ne bloquez pas les orifices ou les trous de ventilation. (Si les orifices ou les trous de ventilation sont bloqués par un journal un tissu, etc., la chaleur peut ne pas être évacuée correctement de l'appareil.)  
• Ne placez aucune source de flamme nue, telle qu'une bougie, sur l'appareil.  
• Lors de la mise au rebut des piles, veuillez prendre en considération les problèmes de l'environnement et suivre strictement les règles et les lois locales sur la mise au rebut des piles.  
• N'exposez pas cet appareil à la pluie, à l'humidité, à un égouttement ou à des éclaboussures et ne placez pas des objets remplis de liquide, tels qu'un vase, sur l'appareil.

### IMPORTANT POUR PRODUITS LASER

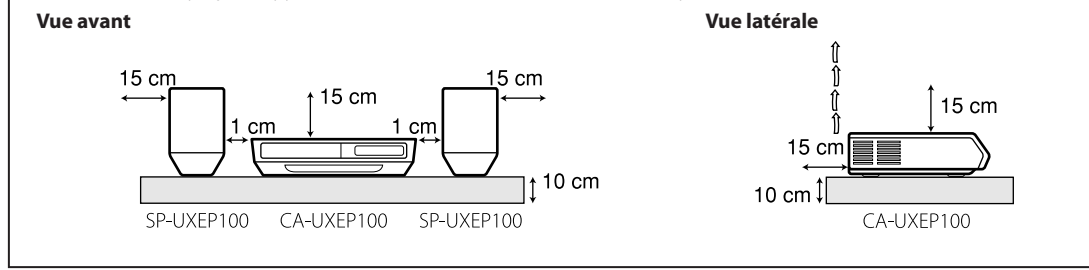
1. PRODUIT LASER CLASSE 1
2. **ATTENTION:** N'ouvrez pas le couvercle supérieur. Il n'y a aucune pièce réparable par l'utilisateur à l'intérieur de l'appareil; confiez toute réparation à un personnel qualifié.
3. **ATTENTION:** Rayonnement laser visible et/ou invisible de classe 1M une fois ouvert. Ne pas regarder directement avec des instruments optiques.
4. REPRODUCTION DE L'ÉTIQUETTE: ÉTIQUETTE DE PRÉCAUTION PLACÉE À L'INTÉRIEUR DE L'APPAREIL.

|   |   |   |   |   |   |
|---|---|---|---|---|---|
| <b>CAUTION</b><br>VISIBLE BEAM LASER PRODUCT<br>NEVER OPEN OR REMOVE COVER OR FRONT PANEL<br>LASER RADIATION<br>EXPOSURE TO LASER RADIATION FROM THIS PRODUCT MAY BE HARMFUL TO YOUR EYES | <b>ATTENTION</b><br>VISIBLE BEAM LASER PRODUCT<br>NEVER OPEN OR REMOVE COVER OR FRONT PANEL<br>LASER RADIATION<br>EXPOSURE TO LASER RADIATION FROM THIS PRODUCT MAY BE HARMFUL TO YOUR EYES | <b>AVISO</b><br>VISIBLE BEAM LASER PRODUCT<br>NEVER OPEN OR REMOVE COVER OR FRONT PANEL<br>LASER RADIATION<br>EXPOSURE TO LASER RADIATION FROM THIS PRODUCT MAY BE HARMFUL TO YOUR EYES | <b>WARNING</b><br>VISIBLE BEAM LASER PRODUCT<br>NEVER OPEN OR REMOVE COVER OR FRONT PANEL<br>LASER RADIATION<br>EXPOSURE TO LASER RADIATION FROM THIS PRODUCT MAY BE HARMFUL TO YOUR EYES | <b>BEZEL</b><br>VISIBLE BEAM LASER PRODUCT<br>NEVER OPEN OR REMOVE COVER OR FRONT PANEL<br>LASER RADIATION<br>EXPOSURE TO LASER RADIATION FROM THIS PRODUCT MAY BE HARMFUL TO YOUR EYES | <b>CAUTION</b><br>VISIBLE BEAM LASER PRODUCT<br>NEVER OPEN OR REMOVE COVER OR FRONT PANEL<br>LASER RADIATION<br>EXPOSURE TO LASER RADIATION FROM THIS PRODUCT MAY BE HARMFUL TO YOUR EYES |
|---|---|---|---|---|---|

Cher(e) client(e),  
Cet appareil est conforme aux directives et normes européennes en vigueur concernant la compatibilité électromagnétique et à la sécurité électrique.  
Représentant européen de la société Victor Company of Japan, Limited:  
JVC Technology Centre Europe GmbH  
Postfach 10 05 52  
61145 Friedberg  
Allemagne

### ATTENTION: Ventilation Correcte

Pour éviter tout risque de choc électrique et d'incendie, placez l'appareil en respectant ce qui suit:  
1. Avant: Rien ne doit gêner le dégagement.  
2. Flancs/ Dessus/ Arrière: Aucun obstacle ne doit être placé dans les zones indiquées par les dimensions ci-dessous.  
3. Dessous: Poser l'appareil sur une surface plate. Laissez suffisamment d'espace pour que la ventilation puisse s'effectuer correctement en plaçant l'appareil sur un socle d'une hauteur de 10 cm ou plus.



**ATTENTION:**  
Une pression acoustique excessive des écouteurs ou du casque d'écoute peut entraîner une perte auditive.

**Informations relatives à l'élimination des appareils usagés, à l'intention des utilisateurs (Union européenne uniquement)**  
Lorsque ce symbole figure sur un produit, cela signifie qu'il ne doit pas être éliminé en tant que déchet ménager. Si vous souhaitez éliminer cet appareil, ne le jetez pas dans votre poubelle! Il existe un système de récupération spécifique pour ces produits.

### Précautions

**Remarques sur le cordon d'alimentation**  
• Si vous avez l'intention de partir en voyage ou de vous absenter pendant une période prolongée, retirez la fiche de la prise secteur murale. Une faible quantité d'énergie (2,5 W) est toujours consommée quand le cordon d'alimentation est branché à la prise secteur murale.  
• Pour débrancher la chaîne de la prise murale, tirez toujours sur la fiche et non pas sur le cordon d'alimentation secteur.  
• Ne manipulez pas le cordon d'alimentation avec les mains mouillées.  
• Débranchez le cordon d'alimentation avant de nettoyer ou de déplacer la chaîne.  
• Ne modifiez pas, ne tordez ni ne tirez sur le cordon d'alimentation, et ne mettez aucun objet lourd dessus, car cela pourrait entraîner un incendie, une électrocution ou d'autres accidents.  
• Si le cordon est endommagé, consultez un revendeur et faites-le remplacer par un nouveau.

**Évitez l'humidité, l'eau, la poussière et les hautes températures**  
• Ne placez pas la chaîne dans un endroit humide ou poussiéreux.  
• Si de l'eau pénètre à l'intérieur de la chaîne, mettez-le hors tension et débranchez la fiche de la prise secteur murale, puis consultez votre revendeur. Utiliser la chaîne dans cet état peut entraîner un incendie ou une électrocution.  
• N'exposez pas la chaîne à la lumière directe du soleil ni ne la placez près d'un appareil de chauffage.

**Remarques sur l'installation**  
• Choisissez un emplacement plat, sec, et ni trop chaud ni trop froid, entre 5°C et 35°C.  
• N'installez pas la chaîne dans un endroit sujet aux vibrations.  
• Ne placez pas d'objet lourd sur la chaîne.

**Pour éviter tout mauvais fonctionnement ou dommage à la chaîne**  
• N'insérez aucun objet métallique, tel qu'un câble, une épingle à cheveux, une pièce de monnaie, etc. dans la chaîne.  
• N'obstruez pas les événements d'aération.

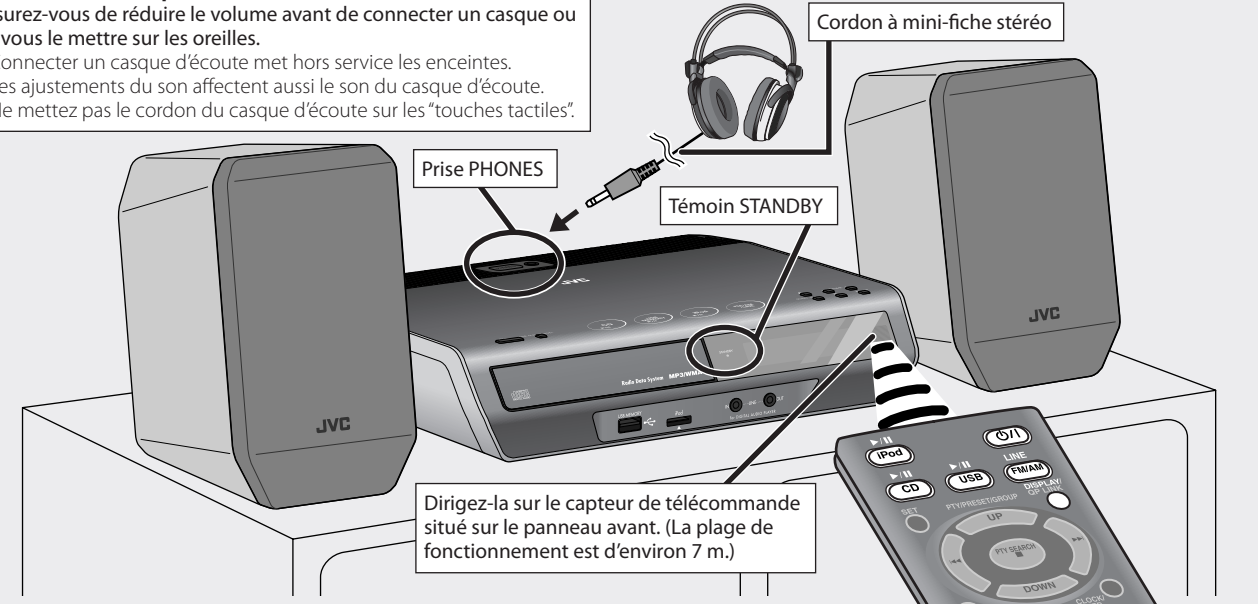
**Il n'y a aucun élément réparable par l'utilisateur à l'intérieur de l'appareil. En cas d'anomalie, débrancher le cordon d'alimentation et consulter votre revendeur.**

### Fonctionnement de base et commun

#### Commande à partir de la chaîne

| Pour   | Appuyez sur   |
|--|---|
| Mettre de l'appareil sous/ hors tension (en attente) | Le témoin STANDBY s'allume/s'éteint sur la chaîne.  |
| Choisir une source*1,2                               | Référez-vous à "Lecture d'un disque/Périphérique USB à mémoire de grande capacité" à la page 4.   |
|  | Référez-vous à "Écoute de iPod" à la page 6.  |
|  | Appuyez répétitivement sur la touche pour choisir "FM", "AM" ou "LINE".<br>• Pour "FM" et "AM", référez-vous à "Écoute d'émissions FM et AM" à la page 5.<br>• Pour "LINE", référez-vous à "Écoute d'un lecteur audio numérique" à la page 6. |
| Ajuster le volume                                    | Vous pouvez ajuster le niveau de volume du niveau 0 ("VOL. MIN") au niveau 31 ("VOL. MAX").   |

**Utilisation d'un casque d'écoute**  
Assurez-vous de réduire le volume avant de connecter un casque ou de vous le mettre sur les oreilles.  
• Connecter un casque d'écoute met hors service les enceintes.  
• Les ajustements du son affectent aussi le son du casque d'écoute.  
• Ne mettez pas le cordon du casque d'écoute sur les "touches tactiles".



**AVERTISSEMENT**  
• Ne poser aucun objet (tel que le cordon du casque) sur le "panneau tactile".  
• Ne placez pas un éclairage fluorescent près de la chaîne, sinon, les "touches tactiles", peuvent ne pas fonctionner correctement.

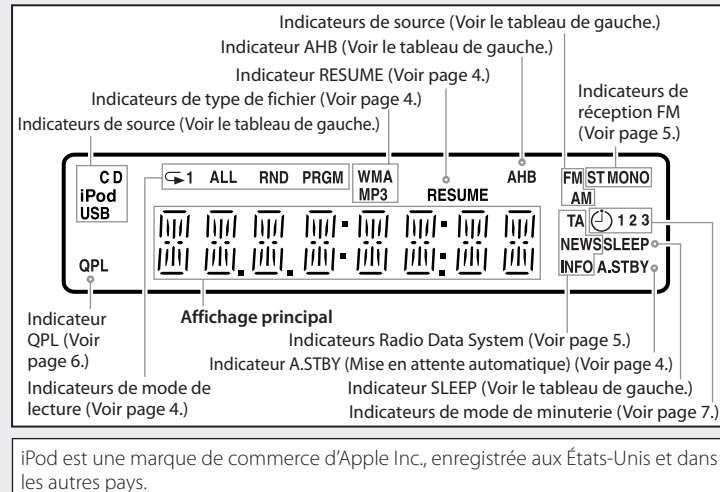
#### Commande à partir de la télécommande

| Pour   | Appuyez sur  |
|--|--|
| Mettre de l'appareil sous/ hors tension (en attente)       | Le témoin STANDBY s'allume/s'éteint sur la chaîne.   |
| Choisir une source*2                                       | Référez-vous à "Écoute de iPod" à la page 6.   |
|  | Référez-vous à "Lecture d'un disque/ Périphérique USB à mémoire de grande capacité" à la page 4.   |
|  | Appuyez répétitivement sur la touche pour choisir "FM", "AM" ou "LINE".<br>• Pour "FM/AM", référez-vous à "Écoute d'émissions FM et AM" à la page 5.<br>• Pour "LINE", référez-vous à "Écoute d'un lecteur audio numérique" à la page 6.                   |
| Ajuster le volume  | Vous pouvez ajuster le niveau de volume du niveau 0 ("VOL. MIN") au niveau 31 ("VOL. MAX").  |
| Couper le volume momentanément                             | Pour rétablir le volume, appuyez de nouveau sur la touche ou ajustez le niveau de volume.  |
| Renforcer les sons graves (Fonction Active Hyper Bass Pro) | Maintenez pressée la touche jusqu'à ce que l'indicateur AHB s'allume sur l'affichage. Pour annuler cette fonction, maintenez de nouveau la touche pressée.   |
| Ajuster la tonalité (Bass/Treble)                          | • Une fois pour le niveau des graves<br>• Deux fois pour le niveau des aigus<br>Puis appuyez sur VOLUME + pour augmenter le niveau ou appuyez sur VOLUME - pour le diminuer.<br>• Vous pouvez ajuster le niveau des graves et/ou des aigus entre -3 et +3. |
| Modifier de la luminosité de l'affichage                   | Appuyez sur la touche quand la chaîne est sous tension. Pour annuler cette fonction, appuyez de nouveau sur la touche.   |

| Pour  | Appuyez sur   |
|---|---|
| Régler le mode d'économie d'énergie                             | Maintenez cette touche pressée pendant plus de 2 secondes quand la chaîne est en mode d'attente.<br>• Régler le mode d'économie d'énergie vous permet de réduire la consommation d'électricité en mettant hors service l'affichage quand l'appareil est en attente.<br>Pour annuler cette fonction maintenez de nouveau la touche pressée pendant plus de 2 secondes. |
| Changer de l'information affichée (Horloge et Source)           | Appuyez brièvement (ne fonctionne pas pour le mode FM).<br>Pour le réglage de l'horloge, voir "Réglage de l'horloge et de la minuterie quotidienne" à la page 7.  |
| Mettre la chaîne hors tension en utilisant la minuterie d'arrêt | Appuyez répétitivement sur la touche pour spécifier la durée (en minutes) de la façon suivante (l'indicateur SLEEP s'allume sur l'affichage):<br>10 → 20 → 30 → 60 → 90 → 120 → 150 → 180<br>Annulée<br>• Pour vérifier la durée restante jusqu'à la mise hors tension après avoir réglé la minuterie d'arrêt, appuyez une fois sur la touche.                        |

\*1 Vous pouvez utiliser les touches de sélection de source sur la chaîne simplement en les effleurant car ce sont des "touches tactiles".  
\*2 L'indicateur de source correspondant s'allume sur l'affichage (ne fonctionne pas pour "LINE").  
**REMARQUE**  
NE METTEZ PAS la chaîne hors tension (en attente) quand son niveau de volume est réglé extrêmement haut; sinon la déflagration soudaine du son pourrait endommager les enceintes et/ou le casque d'écoute lors de la mise sous tension de la chaîne ou le démarrage de la lecture.

#### Informations sur l'affichage



iPod est une marque de commerce d'Apple Inc., enregistrée aux États-Unis et dans les autres pays.

### Pour commencer

#### Accessoires fournis

- Après le déballage, vérifiez que tous les éléments suivants sont présents. Le nombre entre parenthèse indique la quantité de chaque pièce fournie.
- Télécommande (x 1)
  - Pile bouton au lithium CR2025 (x 1) (La pile a été installée à l'expédition de l'usine.)
  - Antenne cadre AM (x 1)
  - Antenne FM (x 1)
  - Câble de connexion pour iPod (x 1)
  - Support pour iPod (x 1)

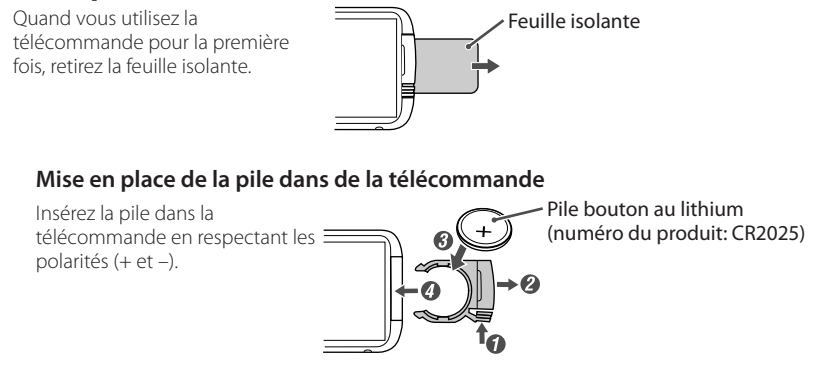
Si quelque chose manquait, consulter immédiatement votre revendeur.

#### Préparation de la télécommande

Quand vous utilisez la télécommande pour la première fois, retirez la feuille isolante.

#### Mise en place de la pile dans de la télécommande

Insérez la pile dans la télécommande en respectant les polarités (+ et -).



#### REMARQUES

- Rangez la pile dans un endroit hors de portée des enfants. Si un enfant avale accidentellement la pile, consultez immédiatement un médecin.
- Ne rechargez pas la pile, ne la soumettez pas à un court circuit, ne la démontez pas, ne la chauffez pas et ne la jetez pas au feu. En effet, la pile risquerait ainsi de dégager de la chaleur, de se fissurer ou de provoquer un incendie.
- Ne laissez pas la pile en contact avec d'autres matériaux métalliques. En effet, la pile risquerait ainsi de dégager de la chaleur, de se fissurer ou de provoquer un incendie.
- Si vous souhaitez jeter la pile ou la ranger, enveloppez-la dans du ruban adhésif afin de l'isoler; sinon la pile risquerait de dégager de la chaleur, de se fissurer ou de provoquer un incendie.
- Ne percez pas la pile avec une pince ou des outils de ce genre. En effet, la pile risquerait ainsi de dégager de la chaleur, de se fissurer ou de provoquer un incendie.
- Recyclez correctement la pile, conformément aux réglementations fédérales, de l'état ou locales.
- Les piles (bloc-piles ou piles déjà installées) ne doivent pas être exposées à une source de chaleur excessive (rayons du soleil, feu, etc.).

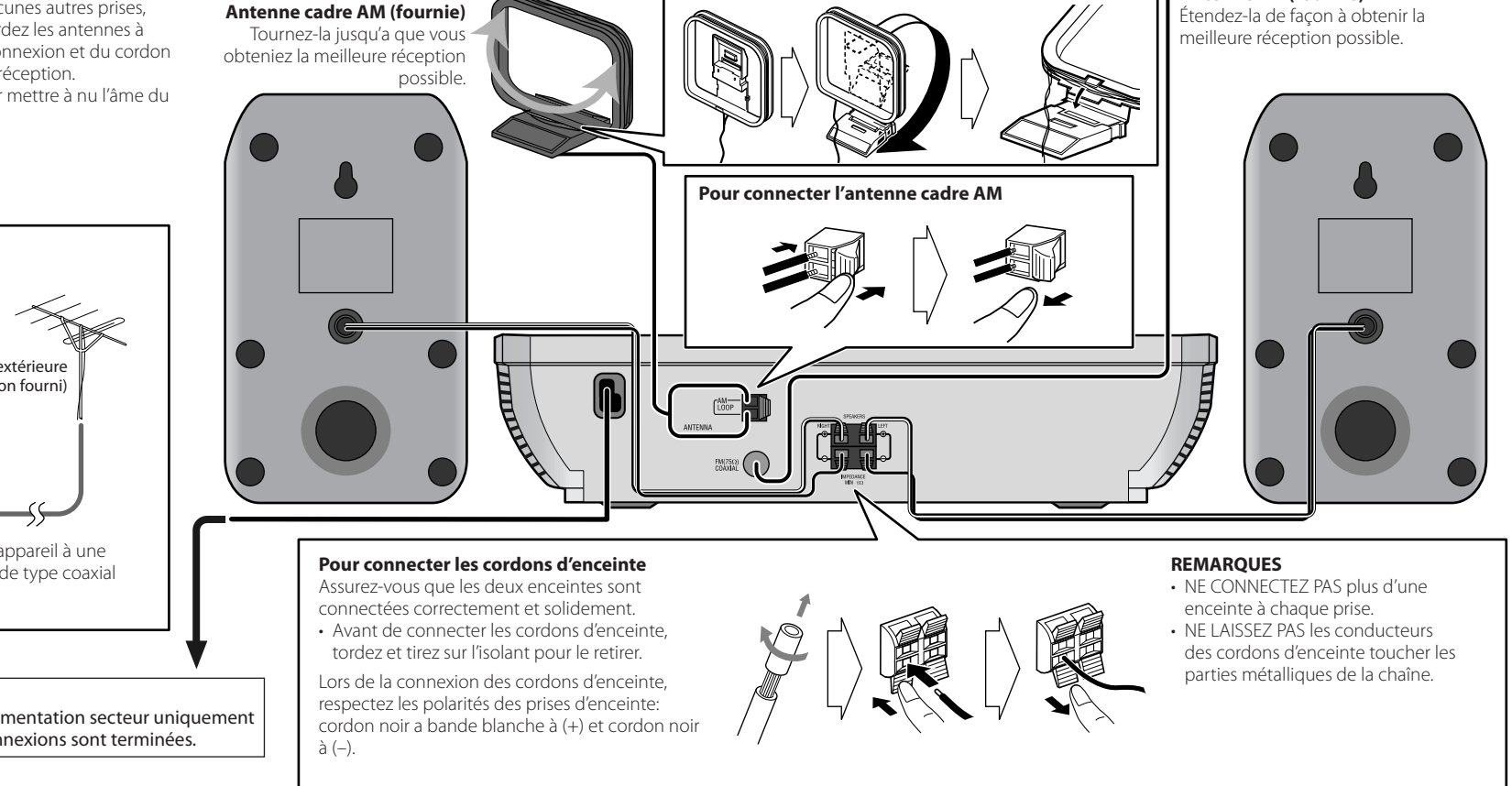
**ATTENTION:**  
Danger d'explosion en cas de remplacement incorrect de la pile. Remplacez uniquement par un type de pile identique ou équivalent.

#### Connexions

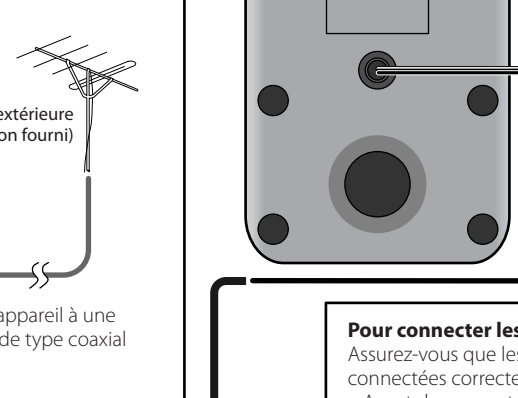
**Ne branchez pas le cordon d'alimentation secteur avant d'avoir effectué toutes les autres connexions.**

#### REMARQUES

- Assurez-vous que les conducteurs d'antenne ne touchent aucunes autres prises, cordons de connexion ou cordon d'alimentation. De plus, gardez les antennes à l'écart des parties métalliques de la chaîne, des cordons de connexion et du cordon d'alimentation secteur. Cela pourrait entraîner une mauvaise réception.
- Si les fils des cordons sont recouverts de vinyle, retirez-le pour mettre à nu l'âme du cordon en torsadant la partie en vinyle.



#### Pour une meilleure réception FM



**À une prise murale**  
Branchez le cordon d'alimentation secteur uniquement après que toutes les connexions sont terminées.

**Pour connecter les cordons d'enceinte**  
Assurez-vous que les deux enceintes sont connectées correctement et solidement.  
• Avant de connecter les cordons d'enceinte, tordez et tirez sur l'isolant pour le retirer.  
Lors de la connexion des cordons d'enceinte, respectez les polarités des prises d'enceinte: cordon noir a bande blanche à (+) et cordon noir à (-).

- REMARQUES**
- NE CONNECTEZ PAS plus d'une enceinte à chaque prise.
  - NE LAISSEZ PAS les conducteurs des cordons d'enceinte toucher les parties métalliques de la chaîne.

### Lecture d'un disque/Périphérique USB à mémoire de grande capacité

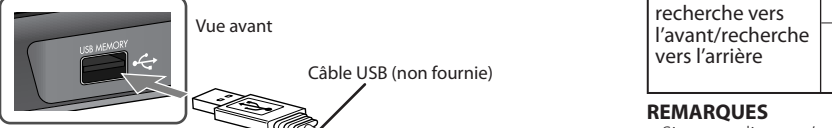
Cette chaîne peut reproduire...  
- CD.  
- CD-R/CD-RW enregistré au format CD audio (CD-DA) ou fichiers MP3/WMA enregistrés au format ISO 9660.  
- Périphérique USB à mémoire de grande capacité contenant des fichiers MP3/WMA.  
• Lors de la lecture d'une plage MP3 ou WMA, l'indicateur MP3 ou WMA s'allume sur l'affichage.

#### Insertion d'un disque

- 1 Sur la chaîne uniquement  
Appuyez sur cette touche pour ouvrir le plateau à disque.
- 2 Lors de l'utilisation d'un CD de 8 cm, placez-le sur la rainure intérieure du plateau à disque.
- 3 Appuyez sur cette touche pour fermer le plateau à disque.

#### Connexion d'un périphérique USB à mémoire de grande capacité

Il est possible de connecter au système un dispositif USB de stockage de masse tel qu'une clé USB à mémoire flash, un lecteur MP3 ou un lecteur de carte multimédia.



- REMARQUES**
- Lors de l'utilisation d'un câble USB pour la connexion du périphérique, utilisez un câble d'une longueur de moins d'un mètre.
  - Les périphériques USB à mémoire de grande capacité sont chargés par la prise USB MEMORY quand la chaîne est sous tension et que la source est "USB".
  - Vous ne pouvez pas connecter un ordinateur à la prise USB MEMORY du système.
  - Ne déconnectez le périphérique USB à mémoire de grande capacité quand la chaîne est sous tension. Cela pourrait entraîner un mauvais fonctionnement de la chaîne et du périphérique.

#### Mise hors tension automatique de la chaîne—fonction AUTO STANDBY

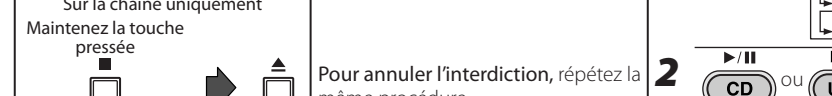
Maintenez pressée la touche jusqu'à ce que l'indicateur A.STBY s'allume sur l'affichage.  
• L'indicateur A.STBY clignote après l'arrêt de la lecture. Si aucune opération n'est effectuée pendant environ 3 minutes, la chaîne se met hors tension.

Pour annuler cette fonction, maintenez de nouveau la touche pressée.

#### Interdiction de l'éjection du disque

Vous pouvez verrouiller le plateau à disque de façon que personne ne puisse éjecter le disque en place.

- C'est possible quand la chaîne est en mode d'attente et que le plateau à disque est fermé.



#### Opérations de base des disques/périphériques USB à mémoire de grande capacité

| Pour  | Sur la chaîne | Sur la télécommande | Appuyez sur  |
|---|---------------|---------------------|--|
| Lecture d'un disque                                       |               |                     | Le numéro de la plage actuelle et la durée de lecture écoulée apparaissent sur l'affichage principal. Pour les fichiers MP3/WMA: Avant que le numéro de la plage actuelle et la durée de lecture écoulée apparaissent, les informations de la balise défilent si elles sont enregistrées. Pendant la lecture, appuyez de nouveau sur la touche pour mettre en pause. |
| Arrêter la lecture  |               |                     | • Quand la lecture est arrêtée, le nombre total de plage et la durée totale de lecture (pour les fichiers MP3/WMA, le numéro de groupe et le numéro de plage) apparaissent sur l'affichage principal.  |
| Choisir une plage   |               |                     | Appuyez sur la touche pour retourner au début des plages actuelles ou des plages précédentes.  |
| Choisir un groupe (MP3/WMA uniquement)                    |               |                     | Appuyez sur la touche pour choisir les groupes suivants pendant que la lecture est arrêtée.  |
|   |               |                     | Appuyez sur la touche pour choisir les groupes précédents pendant que la lecture est arrêtée.  |
| Faire une recherche vers l'avant/recherche vers l'arrière |               |                     | Appuyez une fois ou deux fois pour avancer rapidement la plage pendant la lecture. Pour arrêter la recherche, appuyez sur .  |
|   |               |                     | Appuyez une fois ou deux fois pour reculer rapidement la plage pendant la lecture. Pour arrêter la recherche, appuyez sur .  |

**REMARQUES**

- Si aucun disque n'est inséré, "NO DISC" apparaît sur l'affichage principal.
- Si aucun périphérique USB à mémoire de grande capacité n'est connecté, "NO USB" apparaît sur l'affichage principal.
- Si aucun fichier MP3/WMA n'est enregistré dans le périphérique USB à mémoire de grande capacité, "NO FILE" apparaît sur l'affichage principal.

**Reprise de la lecture (RESUME)**  
Quand vous arrêtez la lecture à l'aide de l'une des opérations suivantes, la chaîne mémorise le début de la plage en cours pour un disque ou mémorise la position d'interruption du fichier sur le périphérique USB à mémoire de grande capacité.  
- Appuyez une fois sur (L'indicateur RESUME s'allume sur l'affichage.)  
- Changement de la source  
- Mise hors tension de la chaîne  
Quand vous redémarrez la lecture, elle reprend à partir de la position mémorisée.

**Pour annuler la position mémorisée, appuyez sur pendant que la lecture est arrêtée.**  
• Ouvrir le plateau à disque ou déconnecter le périphérique USB à mémoire de grande capacité annule aussi la position mémorisée.  
**REMARQUE**  
Ce fonction ne peut pas être utilisée en lecture programmée et en lecture aléatoire (voir les tableaux ci-à droite).

#### Répétition de la lecture—Lecture répétée

- 1 Appuyez répétitivement sur la touche avant de démarer la lecture pour spécifier le mode de répétition de la façon suivante:  
- REP 1 Répète la plage actuelle (ou spécifiée).  
- REP GRP Répète toutes les plages du groupe actuel (MP3/WMA uniquement).  
- ALL REP ALL Répète toutes les plages.  
- REP OFF Lecture normale.
- 2 ou Pour annuler l'interdiction, répétez la même procédure.

#### Programmation de l'ordre de lecture—Lecture programmée (ne fonctionne pas pour les disques MP3/WMA)

- 1 Appuyez répétitivement sur la touche jusqu'à ce que l'indicateur PRGM (programme) s'allume sur l'affichage avant de démarrer la lecture.
- 2 Choisissez un numéro de la plage à programmer.
- 3 Appuyez sur la touche pour programmer la plage choisie.
- 4 Répétez l'étape 2 et 3 pour programmer les autres plages souhaitées.  
• Si vous essayez de programmer une 33e plage, "FULL" apparaît sur l'affichage principal.
- 5 ou Les plages sont reproduites dans l'ordre programmé.

#### Utilisation du mode de lecture programmée

| Pour                             | Appuyez sur   |
|----------------------------------|---|
| Vérifier le contenu du programme | ou  Appuyez sur la touche quand la lecture est arrêtée.   |
| Ajouter des plages               | Répétez les étapes 2 et 3 ci-dessus quand la lecture est arrêtée.   |
| Effacer la dernière plage        | Appuyez sur la touche quand la lecture est arrêtée.<br>• Les numéros de plage et de programme de la dernière nouvelle plage apparaît sur l'affichage principal. |
| Effacer le programme entier      | Appuyez sur la touche quand la lecture est arrêtée.   |
| Quitter la lecture programmée    | Appuyez deux fois sur la touche quand la lecture est arrêtée.<br>• Le programme mémorisé est effacé.  |

#### Lecture dans un ordre aléatoire—Lecture aléatoire

- 1 Appuyez répétitivement sur la touche jusqu'à ce que l'indicateur RND (lecture aléatoire) s'allume sur l'affichage avant de démarrer la lecture.
- 2 ou La lecture dans un ordre aléatoire démarre. La lecture aléatoire s'arrête quant toutes les plages ont été reproduites.

#### Utilisation du mode de lecture aléatoire

| Pour                         | Appuyez sur  |
|------------------------------|--|
| Sauter une plage             | ne fonctionne pas.   |
| Quitter la lecture aléatoire | Appuyez une fois sur la touche quand la lecture est arrêtée. |





