

SHARP®

PROJECTEUR DE DONNÉES

MODÈLE

XG-SV100W

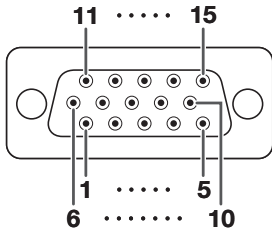
XG-SV200X

MANUEL DE CONFIGURATION

Raccordement et affectation des broches	2
Spécifications et réglages des commandes RS-232C.....	4
Utilisation du projecteur à l'aide du protocole PJLink™	10
Configuration de l'environnement du réseau du projecteur	11
1. Connexion du projecteur à un ordinateur.....	12
2. Spécification d'une adresse IP pour l'ordinateur	13
3. Configuration d'une connexion réseau pour le projecteur	15
Commande du projecteur par un réseau LAN.....	17
Commande du projecteur par Internet Explorer	17
Vérification de l'état du projecteur (Status)	18
Commande du projecteur (Control).....	18
Configuration et réglage du projecteur (Settings & Adjustments)	19
Paramétrage de la sécurité (Network – Security)	19
Réglages généraux du réseau (Network – General)	20
Paramétrage pour l'envoi d'e-mail en cas d'erreur (Mail – Originator Settings)	20
Paramétrage des messages d'erreur et des adresses du destinataire auquel l'e-mail doit être envoyé en cas d'erreur (Mail – Recipient Settings).....	21
Réglage des éléments d'erreur et de l'URL qui s'afficheront lorsqu'une erreur se produit (Service & Support – Access URL)	21
Réinitialisation du compteur d'heures de la lampe du projecteur par LAN.....	22
Résolution des problèmes.....	24

Raccordement et affectation des broches

Prises d'entrée COMPUTER/COMPONENT 1, 2 et de sortie COMPUTER/COMPONENT : Mini connecteur femelle D-sub à 15 broches



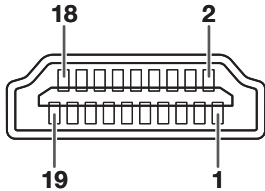
Entrée/Sortie COMPUTER

N° de broche	Signal
1.	Entrée vidéo (rouge)
2.	Entrée vidéo (vert/synchro sur vert)
3.	Entrée vidéo (bleu)
4.	Pas raccordé
5.	Pas raccordé
6.	Terre (rouge)
7.	Terre (vert/synchro sur vert)
8.	Terre (bleu)
9.	Pas raccordé
10.	TERRE
11.	Pas raccordé
12.	Données bidirectionnelles
13.	Signal de synchro horizontale : niveau TTL
14.	Signal de synchro verticale : niveau TTL
15.	Horloge données

Entrée/Sortie COMPONENT

N° de broche	Signal
1.	PR (CR)
2.	Y
3.	PB (CB)
4.	Pas raccordé
5.	Pas raccordé
6.	Terre (PR)
7.	Terre (Y)
8.	Terre (PB)
9.	Pas raccordé
10.	Pas raccordé
11.	Pas raccordé
12.	Pas raccordé
13.	Pas raccordé
14.	Pas raccordé
15.	Pas raccordé

Prise HDMI



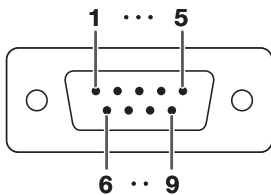
N° de broche Désignation

N° de broche	Désignation
1.	Données T.M.D.S. 2+
2.	Blindage données T.M.D.S. 2
3.	Données T.M.D.S. 2-
4.	Données T.M.D.S. 1+
5.	Blindage données T.M.D.S. 1
6.	Données T.M.D.S. 1-
7.	Données T.M.D.S. 0+
8.	Blindage données T.M.D.S. 0
9.	Données T.M.D.S. 0-
10.	Horloge T.M.D.S.+

N° de broche Désignation

N° de broche	Désignation
11.	Blindage de l'horloge T.M.D.S.
12.	Horloge T.M.D.S.-
13.	CEC
14.	Utilitaire
15.	SCL
16.	SDA
17.	Mise à la terre DDC/CEC
18.	Alimentation +5V
19.	Détection d'une prise chaude

Prise RS-232C : Mini connecteur mâle D-sub à 9 broches de l'adaptateur RS-232C DIN-D-sub

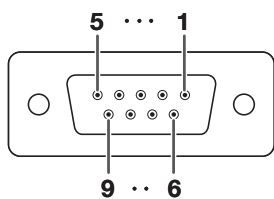


N° de broche

N° de broche	Signal	Désignation	E/S	Référence
1.				Pas raccordé
2.	RD	Réception de données	Entrée	Raccordé au circuit interne
3.	SD	Envoi de données	Sortie	Raccordé au circuit interne
4.				Pas raccordé
5.	SG	Masse logique		Raccordé au circuit interne
6.				Pas raccordé
7.	RS	Demande d'émission		Raccordé à CS dans le circuit interne
8.	CS	Prêt à émettre		Raccordé à RS dans le circuit interne
9.				Pas raccordé

Raccordement et affectation des broches

Connexion recommandée pour le câble RS-232C : Connecteur femelle D-sub à 9 broches



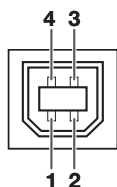
N° de broche	Signal	N° de broche	Signal
1.	CD	1.	CD
2.	RD	2.	RD
3.	SD	3.	SD
4.	ER	4.	ER
5.	SG	5.	SG
6.	DR	6.	DR
7.	RS	7.	RS
8.	CS	8.	CS
9.	CI	9.	CI

Remarque

- Selon le périphérique de contrôle utilisé, il pourra être nécessaire de raccorder la broche 4 et la broche 6 sur le périphérique de contrôle (par exemple un ordinateur).

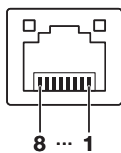


Prise USB : Connecteur USB de type B



N° de broche	Signal	Désignation
1.	VCC	Alimentation USB
2.	USB-	Données USB-
3.	USB+	Données USB+
4.	SG	Masse signalétique

Prise LAN : LAN (RJ-45)



N° de broche	Signal	N° de broche	Signal
1.	TX+	5.	
2.	TX-	6.	RX-
3.	RX+	7.	
4.		8.	

Spécifications et réglages des commandes RS-232C

Commande par l'ordinateur

Un ordinateur peut être utilisé pour exécuter les commandes depuis un ordinateur relié au projecteur par un câble série RS-232C (type croisé, disponible dans le commerce). (Voir page 25 du mode d'emploi du projecteur pour le raccordement.)

Conditions de communication

Réglez les paramètres du port série de l'ordinateur sur ceux du tableau.

Format signal : Conforme au standard RS-232C.

Bits de parité : Aucun

Débit en bauds* : 9 600 bps / 38 400 bps / 115 200 bps

Bit d'arrêt : 1 bit

Longueur des données : 8 bits

Commande de flux : Aucun

*Réglez la vitesse de transmission du projecteur sur la même vitesse que l'ordinateur.

Format basic

Les commandes sont envoyées depuis l'ordinateur dans l'ordre suivant : commande, paramètre et code de retour. Après que le projecteur ait traité la commande envoyée par l'ordinateur, il envoie un code de réponse à l'ordinateur.

Format de la commande



Format de code de réponse

Réponse normale



Réponse d'erreur (erreur de communication ou commande incorrecte)



Info

- Lorsque vous commandez le projecteur par les commandes RS-232C à partir de l'ordinateur, attendez au moins 30 secondes après la mise sous tension pour transmettre les commandes.
- Après l'envoi d'une sélection d'entrée ou d'une commande de réglage d'image et la réception d'un code de réponse « OK », le projecteur peut avoir besoin d'un certain laps de temps pour traiter la commande. Si une deuxième commande est envoyée pendant que le projecteur est toujours en train de traiter la première, vous recevrez peut-être un code de réponse « ERR ». Si cela se produit, essayez de ré-envoyer la deuxième commande.
- Lorsque plus d'un code est envoyé, envoyez chaque commande uniquement après que le code de réponse pour la commande précédente provenant du projecteur a été vérifiée.
- « POWR???? », « TABN ___ 1 », « TLPS ___ 1 », « TPOW ___ 1 », « TLPN ___ 1 », « TLTT ___ 1 », « TLTM ___ 1 », « TLTL ___ 1 », « TNAM ___ 1 », « MNRD ___ 1 », « PJNO ___ 1 »
 - Quand le projecteur reçoit un paramètre de commande spécial comme montré ci-dessous :
 - * L'affichage à l'écran ne disparaîtra pas.
 - * La programmation « Extinction Auto » ne sera pas réinitialisée.
 - Des paramètres de commande spéciaux sont disponibles pour les applications qui requièrent une interrogation continue.

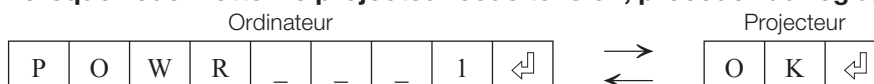
Remarque

- Si un tiret de soulignement (_) apparaît dans la colonne des paramètres, entrez un espace.
- Si un astérisque (*) apparaît dans la colonne des paramètres, entrez une valeur dans la plage indiquée entre parenthèses dans Contenu de la commande.

Spécifications et réglages des commandes RS-232C

Commandes

Exemple : Lorsque vous mettez le projecteur sous tension, procédez au réglage suivant.



CONTENUS DE COMMANDES		COMMANDE	PARAMÈTRE	RETOUR	
				Sous tension	Mode veille (ou temps de démarrage de 30 secondes)
Alimentation	Activé	P O W R _ _ _ 1		OK ou ERR	OK
	Désactivé	P O W R _ _ _ 0		OK	OK ou ERR
	État	P O W R ? ? ? ? 1			0
Condition de projecteur		T A B N _ _ _ 1		0 : Normal 1 : Temp. élevée 8 : Durée de vie restante de la lampe 5% ou moins 16 : Lampe grillée 32 : Lampe non-allumée	0 : Normal 1 : Temp. élevée 2 : Err. Ventilateur 4 : Couverture ouvert 8 : Durée de vie restante de la lampe 5% ou moins 16 : Lampe grillée 32 : Lampe non-allumée 64 : Temp. anormalement élevée
Lampe	État	T L P S _ _ _ 1		0 : Désactivé, 1 : Activé, 2 : Reprise, 3 : En attente, 4 : Erreur lampe	0 : Désactivé, 4 : Erreur lampe
	État d'alimentation	T P O W _ _ _ 1		1 : Activé, 2 : Refroidissement	0 : Veille
	Quantité	T L P N _ _ _ 1		1	
	Durée d'utilisation (heures)	T L T T _ _ _ 1		0 - 9999(Entier)	
	Durée d'utilisation (minutes)	T L T M _ _ _ 1		0, 15, 30, 45	
	Durée de vie (pourcentage)	T L T L _ _ _ 1		0% - 100%(Entier)	
Nom	Vérification Nom Modèle	T N A M _ _ _ 1		XG-SV100W/XG-SV200X	
	Vérification Nom Modèle	M N R D _ _ _ 1		XG-SV100W/XG-SV200X	
	Réglage de Nom du Projecteur 1 (quatre premiers caractères) *1	P J N 1 * * * *		OK ou ERR	
	Réglage de Nom du Projecteur 2 (quatre caractères centraux) *1	P J N 2 * * * *		OK ou ERR	
	Réglage de Nom du Projecteur 3 (quatre derniers caractères) *1	P J N 3 * * * *		OK ou ERR	
	Vérification du Nom du Projecteur	P J N 0 _ _ _ 1		Nom du Projecteur	
Changement d'entrée	COMPUTER1	I R G B _ _ _ 1		OK ou ERR	ERR
	COMPUTER2 *2	J R G B _ _ _ 2		OK ou ERR	ERR
	HDMI	I R G B _ _ _ 3		OK ou ERR	ERR
	S-VIDEO	I V E D _ _ _ 1		OK ou ERR	ERR
	VIDEO	I V E D _ _ _ 2		OK ou ERR	ERR
	Contrôle entrée RVB	I R G B ? ? ? ?		1: COMPUTER1, 2: COMPUTER2, 3: HDMI, ERR	ERR
	Contrôle vidéo entrée	I V E D ? ? ? ?		1 : S-VIDEO, 2 : VIDEO ou ERR	ERR
	Contrôle mode entrée	I M O D ? ? ? ?		1 : RVB, 2 : VIDEO	ERR
Contrôle entrée	I C H K ? ? ? ?		1: COMPUTER1, 2: COMPUTER2, 3: HDMI, 4: S-VIDEO, 5: VIDEO	ERR	
Volume	Volume(0 - 60)	V O L A _ _ _ *		OK ou ERR	ERR
	Volume haut/bas(-10 - +10)	V O U D _ _ _ *		OK ou ERR	ERR
Rég Trapèz	Verticale -80 - +80	K E Y S _ _ _ *		OK ou ERR	ERR
	Horizontale -60 - +60	K E Y H _ _ _ *		OK ou ERR	ERR
Sourdine AV	Activée	I M B K _ _ _ 1		OK ou ERR	ERR
	Désactivée	I M B K _ _ _ 0		OK ou ERR	ERR
Gel d'image	Activée	F R E Z _ _ _ 1		OK ou ERR	ERR
	Désactivée	F R E Z _ _ _ 0		OK ou ERR	ERR
Sync Auto	Début	A D J S _ _ _ 1		OK ou ERR	ERR
Redimensionner	COMPUTER1	Normal	R A S R _ _ _ 1	OK ou ERR	ERR
		16:9	R A S R _ _ _ 2	OK ou ERR	ERR
		Pt par Pt	R A S R _ _ _ 3	OK ou ERR	ERR
		Plein	R A S R _ _ _ 5	OK ou ERR	ERR
		Bords (XG-SV200X uniquement)	R A S R _ _ _ 6	OK ou ERR	ERR
		Zoom Zone	R A S R _ _ _ 1 0	OK ou ERR	ERR
		Etendre V	R A S R _ _ _ 1 1	OK ou ERR	ERR
		COMPUTER2	Normal	R B S R _ _ _ 1	OK ou ERR
	16:9		R B S R _ _ _ 2	OK ou ERR	ERR
	Pt par Pt		R B S R _ _ _ 3	OK ou ERR	ERR
	Plein		R B S R _ _ _ 5	OK ou ERR	ERR
	Bords (XG-SV200X uniquement)		R B S R _ _ _ 6	OK ou ERR	ERR
	Zoom Zone		R B S R _ _ _ 1 0	OK ou ERR	ERR
	Etendre V		R B S R _ _ _ 1 1	OK ou ERR	ERR

Spécifications et réglages des commandes RS-232C

CONTENUS DE COMMANDES			COMMANDE		PARAMÈTRE		RETOUR					
							Sous tension	Mode veille (ou temps de démarrage de 30 secondes)				
Redimensionner	HDMI	Normal	R	C	S	R	-	-	1	OK ou ERR	ERR	
		16:9	R	C	S	R	-	-	2	OK ou ERR	ERR	
		Pt par Pt	R	C	S	R	-	-	3	OK ou ERR	ERR	
		Plein	R	C	S	R	-	-	5	OK ou ERR	ERR	
		Bords (XG-SV200X uniquement)	R	C	S	R	-	-	6	OK ou ERR	ERR	
		Zoom Zone	R	C	S	R	-	-	1	0	OK ou ERR	ERR
	Etendre V	R	C	S	R	-	-	1	1	OK ou ERR	ERR	
	S-VIDEO	Normal	R	A	S	V	-	-	1	0	OK ou ERR	ERR
		16:9	R	A	S	V	-	-	2	0	OK ou ERR	ERR
		Bords (XG-SV200X uniquement)	R	A	S	V	-	-	3	0	OK ou ERR	ERR
		Zoom Zone	R	A	S	V	-	-	1	0	OK ou ERR	ERR
		Etendre V	R	A	S	V	-	-	1	1	OK ou ERR	ERR
		VIDEO	Normal	R	B	S	V	-	-	1	0	OK ou ERR
	16:9		R	B	S	V	-	-	2	0	OK ou ERR	ERR
	Bords (XG-SV200X uniquement)		R	B	S	V	-	-	3	0	OK ou ERR	ERR
Zoom Zone	R		B	S	V	-	-	1	0	OK ou ERR	ERR	
Etendre V	R		B	S	V	-	-	1	1	OK ou ERR	ERR	
Réinitialiser tout			A	L	R	E	-	-	1	0	OK ou ERR	ERR
COMPUTER1 ENTRÉE	Mode Image	Standard	R	A	P	S	-	-	1	0	OK ou ERR	ERR
		Présentation	R	A	P	S	-	-	1	1	OK ou ERR	ERR
		Cinéma	R	A	P	S	-	-	1	2	OK ou ERR	ERR
		Jeu	R	A	P	S	-	-	1	3	OK ou ERR	ERR
		sRVB	R	A	P	S	-	-	1	4	OK ou ERR	ERR
		Contraste	-30 – +30	R	A	P	I	-	*	*	*	OK ou ERR
	Luminos.	-30 – +30	R	A	B	R	-	*	*	*	OK ou ERR	ERR
	Rouge	-30 – +30	R	A	R	D	-	*	*	*	OK ou ERR	ERR
	Bleu	-30 – +30	R	A	B	E	-	*	*	*	OK ou ERR	ERR
	Couleur	-30 – +30	R	A	C	O	-	*	*	*	OK ou ERR	ERR
	Teinte	-30 – +30	R	A	T	I	-	*	*	*	OK ou ERR	ERR
	Netteté	-30 – +30	R	A	S	H	-	*	*	*	OK ou ERR	ERR
	Temp Clr	-2 – +2	R	A	C	T	-	-	*	*	OK ou ERR	ERR
	BrilliantColor™	0 – +2	R	A	W	E	-	-	-	*	OK ou ERR	ERR
	Réduction bruit	Hors service	R	A	N	R	-	-	-	0	OK ou ERR	ERR
		Niveau 1	R	A	N	R	-	-	-	1	OK ou ERR	ERR
		Niveau 2	R	A	N	R	-	-	-	2	OK ou ERR	ERR
		Niveau 3	R	A	N	R	-	-	-	3	OK ou ERR	ERR
	Réinitial de l'image		R	A	R	E	-	-	-	1	OK ou ERR	ERR
	Type de signal	Auto	I	A	S	I	-	-	-	0	OK ou ERR	ERR
		RVB	I	A	S	I	-	-	-	1	OK ou ERR	ERR
		YPbPr	I	A	S	I	-	-	-	2	OK ou ERR	ERR
	Entrée audio	Audio 1	R	A	A	I	-	-	-	1	OK ou ERR	ERR
Audio 2		R	A	A	I	-	-	-	2	OK ou ERR	ERR	
COMPUTER2 ENTRÉE	Mode Image	Standard	R	B	P	S	-	-	1	0	OK ou ERR	ERR
		Présentation	R	B	P	S	-	-	1	1	OK ou ERR	ERR
		Cinéma	R	B	P	S	-	-	1	2	OK ou ERR	ERR
		Jeu	R	B	P	S	-	-	1	3	OK ou ERR	ERR
		sRVB	R	B	P	S	-	-	1	4	OK ou ERR	ERR
		Contraste	-30 – +30	R	B	P	I	-	*	*	*	OK ou ERR
	Luminos.	-30 – +30	R	B	B	R	-	*	*	*	OK ou ERR	ERR
	Rouge	-30 – +30	R	B	R	D	-	*	*	*	OK ou ERR	ERR
	Bleu	-30 – +30	R	B	B	E	-	*	*	*	OK ou ERR	ERR
	Couleur	-30 – +30	R	B	C	O	-	*	*	*	OK ou ERR	ERR
	Teinte	-30 – +30	R	B	T	I	-	*	*	*	OK ou ERR	ERR
	Netteté	-30 – +30	R	B	S	H	-	*	*	*	OK ou ERR	ERR
	Temp Clr	-2 – +2	R	B	C	T	-	-	*	*	OK ou ERR	ERR
	BrilliantColor™	0 – +2	R	B	W	E	-	-	-	*	OK ou ERR	ERR
	Réduction bruit	Hors service	R	B	N	R	-	-	-	0	OK ou ERR	ERR
		Niveau 1	R	B	N	R	-	-	-	1	OK ou ERR	ERR
		Niveau 2	R	B	N	R	-	-	-	2	OK ou ERR	ERR
		Niveau 3	R	B	N	R	-	-	-	3	OK ou ERR	ERR
	Réinitial de l'image		R	B	R	E	-	-	-	1	OK ou ERR	ERR
	Type de signal	Auto	I	B	S	I	-	-	-	0	OK ou ERR	ERR
		RVB	I	B	S	I	-	-	-	1	OK ou ERR	ERR
		YPbPr	I	B	S	I	-	-	-	2	OK ou ERR	ERR
	Entrée audio	Audio 1	R	B	A	I	-	-	-	1	OK ou ERR	ERR
Audio 2		R	B	A	I	-	-	-	2	OK ou ERR	ERR	

Spécifications et réglages des commandes RS-232C

CONTENUS DE COMMANDES			COMMANDE		PARAMÈTRE		RETOUR						
							Sous tension	Mode veille (ou temps de démarrage de 30 secondes)					
HDMI ENTRÉE	Mode Image	Standard	R	C	P	S	-	-	1	0	OK ou ERR	ERR	
		Présentation	R	C	P	S	-	-	1	1	OK ou ERR	ERR	
		Cinéma	R	C	P	S	-	-	1	2	OK ou ERR	ERR	
		Jeu	R	C	P	S	-	-	1	3	OK ou ERR	ERR	
		sRVB	R	C	P	S	-	-	1	4	OK ou ERR	ERR	
	Contraste	-30 – +30	R	C	P	I	-	*	*	*	OK ou ERR	ERR	
	Luminos.	-30 – +30	R	C	B	R	-	*	*	*	OK ou ERR	ERR	
	Rouge	-30 – +30	R	C	R	D	-	*	*	*	OK ou ERR	ERR	
	Bleu	-30 – +30	R	C	B	E	-	*	*	*	OK ou ERR	ERR	
	Couleur	-30 – +30	R	C	C	O	-	*	*	*	OK ou ERR	ERR	
	Teinte	-30 – +30	R	C	T	I	-	*	*	*	OK ou ERR	ERR	
	Netteté	-30 – +30	R	C	S	H	-	*	*	*	OK ou ERR	ERR	
	Temp Clr	-2 – +2	R	C	C	T	-	-	-	*	OK ou ERR	ERR	
	BrilliantColor™	0 – +2	R	C	W	E	-	-	-	*	OK ou ERR	ERR	
	Réduction bruit	Hors service	R	C	N	R	-	-	-	0	OK ou ERR	ERR	
		Niveau 1	R	C	N	R	-	-	-	1	OK ou ERR	ERR	
		Niveau 2	R	C	N	R	-	-	-	2	OK ou ERR	ERR	
		Niveau 3	R	C	N	R	-	-	-	3	OK ou ERR	ERR	
	Réinitial de l'image		R	C	R	E	-	-	-	1	OK ou ERR	ERR	
	Type de signal	Auto	I	C	S	I	-	-	-	0	OK ou ERR	ERR	
		RVB	I	C	S	I	-	-	-	1	OK ou ERR	ERR	
		YPbPr	I	C	S	I	-	-	-	2	OK ou ERR	ERR	
	Entrée audio	Audio 1	R	C	A	I	-	-	-	1	OK ou ERR	ERR	
		Audio 2	R	C	A	I	-	-	-	2	OK ou ERR	ERR	
		HDMI	R	C	A	I	-	-	-	3	OK ou ERR	ERR	
	Gamme dynam.	Auto	H	M	C	D	-	-	-	0	OK ou ERR	ERR	
		Standard	H	M	C	D	-	-	-	1	OK ou ERR	ERR	
		Amélioré	H	M	C	D	-	-	-	2	OK ou ERR	ERR	
	S-VIDEO ENTRÉE	Mode Image	Standard	V	A	P	S	-	-	1	0	OK ou ERR	ERR
			Présentation	V	A	P	S	-	-	1	1	OK ou ERR	ERR
			Cinéma	V	A	P	S	-	-	1	2	OK ou ERR	ERR
			Jeu	V	A	P	S	-	-	1	3	OK ou ERR	ERR
Contraste		-30 – +30	V	A	P	I	-	*	*	*	OK ou ERR	ERR	
Luminos.		-30 – +30	V	A	B	R	-	*	*	*	OK ou ERR	ERR	
Rouge		-30 – +30	V	A	R	D	-	*	*	*	OK ou ERR	ERR	
Bleu		-30 – +30	V	A	B	E	-	*	*	*	OK ou ERR	ERR	
Couleur		-30 – +30	V	A	C	O	-	*	*	*	OK ou ERR	ERR	
Teinte		-30 – +30	V	A	T	I	-	*	*	*	OK ou ERR	ERR	
Netteté		-30 – +30	V	A	S	H	-	*	*	*	OK ou ERR	ERR	
Temp Clr		-2 – +2	V	A	C	T	-	-	-	*	OK ou ERR	ERR	
BrilliantColor™		0 – +2	V	A	W	E	-	-	-	*	OK ou ERR	ERR	
Réduction bruit		Hors service	V	A	N	R	-	-	-	0	OK ou ERR	ERR	
		Niveau 1	V	A	N	R	-	-	-	1	OK ou ERR	ERR	
		Niveau 2	V	A	N	R	-	-	-	2	OK ou ERR	ERR	
		Niveau 3	V	A	N	R	-	-	-	3	OK ou ERR	ERR	
Réinitial de l'image			V	A	R	E	-	-	-	1	OK ou ERR	ERR	
Entrée audio		Audio 1	V	A	A	I	-	-	-	1	OK ou ERR	ERR	
		Audio 2	V	A	A	I	-	-	-	2	OK ou ERR	ERR	
VIDEO ENTRÉE		Mode Image	Standard	V	B	P	S	-	-	1	0	OK ou ERR	ERR
			Présentation	V	B	P	S	-	-	1	1	OK ou ERR	ERR
			Cinéma	V	B	P	S	-	-	1	2	OK ou ERR	ERR
			Jeu	V	B	P	S	-	-	1	3	OK ou ERR	ERR
		Contraste	-30 – +30	V	B	P	I	-	*	*	*	OK ou ERR	ERR
		Luminos.	-30 – +30	V	B	B	R	-	*	*	*	OK ou ERR	ERR
		Rouge	-30 – +30	V	B	R	D	-	*	*	*	OK ou ERR	ERR
		Bleu	-30 – +30	V	B	B	E	-	*	*	*	OK ou ERR	ERR
		Couleur	-30 – +30	V	B	C	O	-	*	*	*	OK ou ERR	ERR
		Teinte	-30 – +30	V	B	T	I	-	*	*	*	OK ou ERR	ERR
		Netteté	-30 – +30	V	B	S	H	-	*	*	*	OK ou ERR	ERR
		Temp Clr	-2 – +2	V	B	C	T	-	-	-	*	OK ou ERR	ERR
	BrilliantColor™	0 – +2	V	B	W	E	-	-	-	*	OK ou ERR	ERR	
	Réduction bruit	Hors service	V	B	N	R	-	-	-	0	OK ou ERR	ERR	
		Niveau 1	V	B	N	R	-	-	-	1	OK ou ERR	ERR	
		Niveau 2	V	B	N	R	-	-	-	2	OK ou ERR	ERR	
		Niveau 3	V	B	N	R	-	-	-	3	OK ou ERR	ERR	
	Réinitial de l'image		V	B	R	E	-	-	-	1	OK ou ERR	ERR	
	Entrée audio	Audio 1	V	B	A	I	-	-	-	1	OK ou ERR	ERR	
		Audio 2	V	B	A	I	-	-	-	2	OK ou ERR	ERR	

Spécifications et réglages des commandes RS-232C

CONTENUS DE COMMANDES		COMMANDE	PARAMÈTRE	RETOUR	
				Sous tension	Mode veille (ou temps de démarrage de 30 secondes)
Horloge	-150 – +150	I N C L	* * * *	OK ou ERR	ERR
Phase	-30 – +30	I N P H	_ * * *	OK ou ERR	ERR
Pos. hori	-150 – +150	I A H P	* * * *	OK ou ERR	ERR
Pos. vert	-60 – +60	I A V P	_ * * *	OK ou ERR	ERR
Remise à zéro de synchronisation fine		I A R E	_ _ _ 1	OK ou ERR	ERR
Overscan	En service	O V S N	_ _ _ 1	OK ou ERR	ERR
	Hors service	O V S N	_ _ _ 0	OK ou ERR	ERR
Af.OSD	En service	I M D I	_ _ _ 1	OK ou ERR	ERR
	Hors service	I M D I	_ _ _ 0	OK ou ERR	ERR
Système vidéo	Auto	M E S Y	_ _ _ 1	OK ou ERR	ERR
	PAL	M E S Y	_ _ _ 2	OK ou ERR	ERR
	SECAM	M E S Y	_ _ _ 3	OK ou ERR	ERR
	NTSC4.43	M E S Y	_ _ _ 4	OK ou ERR	ERR
	NTSC3.58	M E S Y	_ _ _ 5	OK ou ERR	ERR
	PAL-M	M E S Y	_ _ _ 6	OK ou ERR	ERR
	PAL-N	M E S Y	_ _ _ 7	OK ou ERR	ERR
	PAL-60	M E S Y	_ _ _ 8	OK ou ERR	ERR
Arrière-fond	Logo	I M B G	_ _ _ 1	OK ou ERR	ERR
	Bleu	I M B G	_ _ _ 3	OK ou ERR	ERR
	Non	I M B G	_ _ _ 4	OK ou ERR	ERR
Eco+Veille	En service	T H M D	_ _ _ 1	OK ou ERR	ERR
	Hors service	T H M D	_ _ _ 0	OK ou ERR	ERR
Sync.Automat.	En service	A A D J	_ _ _ 1	OK ou ERR	ERR
	Hors service	A A D J	_ _ _ 0	OK ou ERR	ERR
Extinction Auto	En service	A P O W	_ _ _ 1	OK ou ERR	ERR
	Hors service	A P O W	_ _ _ 0	OK ou ERR	ERR
Remise en march auto	En service	A R E S	_ _ _ 1	OK ou ERR	ERR
	Hors service	A R E S	_ _ _ 0	OK ou ERR	ERR
Mode VEILLE	Standard	M O U T	_ _ _ 1	OK ou ERR	ERR
	Eco	M O U T	_ _ _ 0	OK ou ERR	ERR
Mode PRJ	Retourner	En service	I M R E	_ _ _ 1	OK ou ERR
		Hors service	I M R E	_ _ _ 0	OK ou ERR
	Inverser	En service	I M I N	_ _ _ 1	OK ou ERR
		Hors service	I M I N	_ _ _ 0	OK ou ERR
Langue	English	M E L A	_ _ _ 1	OK ou ERR	ERR
	Deutsch	M E L A	_ _ _ 2	OK ou ERR	ERR
	Español	M E L A	_ _ _ 3	OK ou ERR	ERR
	Nederlands	M E L A	_ _ _ 4	OK ou ERR	ERR
	Français	M E L A	_ _ _ 5	OK ou ERR	ERR
	Italiano	M E L A	_ _ _ 6	OK ou ERR	ERR
	Svenska	M E L A	_ _ _ 7	OK ou ERR	ERR
	日本語	M E L A	_ _ _ 8	OK ou ERR	ERR
	Português	M E L A	_ _ _ 9	OK ou ERR	ERR
	汉语	M E L A	_ _ _ 1 0	OK ou ERR	ERR
	한국어	M E L A	_ _ _ 1 1	OK ou ERR	ERR
	Русский	M E L A	_ _ _ 1 2	OK ou ERR	ERR
	عربي	M E L A	_ _ _ 1 3	OK ou ERR	ERR
	polSKI	M E L A	_ _ _ 1 4	OK ou ERR	ERR
	Türkçe	M E L A	_ _ _ 1 5	OK ou ERR	ERR
	فارسی	M E L A	_ _ _ 1 6	OK ou ERR	ERR
	Magyar	M E L A	_ _ _ 1 7	OK ou ERR	ERR
	Tiếng Việt	M E L A	_ _ _ 1 8	OK ou ERR	ERR
Sortie audio	Sortie audio fixe	A O U T	_ _ _ 1	OK ou ERR	ERR
	S. audio variable	A O U T	_ _ _ 2	OK ou ERR	ERR
Enceinte interne	En service	A S P K	_ _ _ 1	OK ou ERR	ERR
	Hors service	A S P K	_ _ _ 0	OK ou ERR	ERR
Contrôle fréquence RVB	Horizontale	T F R Q	_ _ _ 1	kHz(** * * ou ERR)	ERR
	Verticale	T F R Q	_ _ _ 2	Hz(** * * ou ERR)	ERR
Mode Ventilation	Normal	H L M D	_ _ _ 0	OK ou ERR	ERR
	Élevé	H L M D	_ _ _ 1	OK ou ERR	ERR
Aigus	-30 – +30	A A T E	_ * * *	OK ou ERR	ERR
Graves	-30 – +30	A A B A	_ * * *	OK ou ERR	ERR
Couleur murale	Hors service	W L C O	_ _ _ 0	OK ou ERR	ERR
	Tableau noir	W L C O	_ _ _ 1	OK ou ERR	ERR
	Tableau blanc	W L C O	_ _ _ 2	OK ou ERR	ERR
Sélect. COMPUTER2 *3	Entrée	R B S E	_ _ _ 0	OK ou ERR	ERR
	Sortie moniteur	R B S E	_ _ _ 1	OK ou ERR	ERR
DLP® Link™	Hors service	3 D E N	_ _ _ 0	OK ou ERR	ERR
	En service	3 D E N	_ _ _ 1	OK ou ERR	ERR
Inverser DLP® Link™		3 D I V	_ _ _ 1	OK ou ERR	ERR

Spécifications et réglages des commandes RS-232C

CONTENUS DE COMMANDES		COMMANDE	PARAMÈTRE	RETOUR		
				Sous tension	Mode veille (ou temps de démarrage de 30 secondes)	
Régl. vid.	0 IRE	V I S U	_ _ _ 0	OK ou ERR	ERR	
	7,5 IRE	V I S U	_ _ _ 1	OK ou ERR	ERR	
Sous-titre codé (Pour l'Amérique du Nord et l'Amérique du Sud uniquement)	Hors service	C L C A	_ _ _ 0	OK ou ERR	ERR	
	CC1	C L C A	_ _ _ 1	OK ou ERR	ERR	
	CC2	C L C A	_ _ _ 2	OK ou ERR	ERR	
OBJECTIF	Mise au point (-255 - +255)	L N F O	* * * *	OK ou ERR	ERR	
	Zoom (-255 - +255)	L N Z O	* * * *	OK ou ERR	ERR	
	Objectif Vertical Shift (-800 - +800) *6	L N S H	* * * *	OK ou ERR	ERR	
		L N U D	* * * *	OK ou ERR	ERR	
	Objectif Horizontal Shift (-800 - +800) *6	L N L R	* * * *	OK ou ERR	ERR	
	Objectif Centre Shift *6	L N P D	_ _ _ 1	OK ou ERR	ERR	
ROTATION *4	-800 - +800	S V L R	* * * *	OK ou ERR	ERR	
Rotation indicateur *4	En service	S V B L	_ _ _ 1	OK ou ERR	ERR	
	Hors service	S V B L	_ _ _ 0	OK ou ERR	ERR	
MÉMOIRE	Sauvegarder (1-8)	L N S V	* * * *	OK ou ERR	ERR	
	Charger (1-8) *6	L N L O	* * * *	OK ou ERR	ERR	
	Vider (1-8)	L N C R	* * * *	OK ou ERR	ERR	
	Sourdine	En service	L N M M	_ _ _ 1	OK ou ERR	ERR
		Hors service	L N M M	_ _ _ 0	OK ou ERR	ERR
	Verrou	En service	L N M L	_ _ _ 1	OK ou ERR	ERR
		Hors service	L N M L	_ _ _ 0	OK ou ERR	ERR
Réinitialiser le paramètre réseau		L N R E	_ _ _ 1	OK ou ERR	OK ou ERR	
Redémarrer le réseau		L R E S	_ _ _ 1	OK ou ERR	OK ou ERR	
Réinitialisation de compteur d'heures de la lampe *5		L P R E	0 0 0 1	ERR	OK ou ERR	

*1 Pour configurer le nom du projecteur, envoyez les commandes dans l'ordre : P1N1, P1N2 et P1N3.

*2 Lorsque « Sélect. COMPUTER2 » est réglé sur « Sortie moniteur », il est possible que vous receviez le code d'erreur « ERR ».

*3 Lorsque « COMPUTER2 » est sélectionné dans la liste ENTRÉE, il n'est pas possible de régler « Sélect. COMPUTER2 » sur « Sortie moniteur ».

*4 Cette commande peut envoyer seulement lorsque le module rotatif de montage au plafond (AN-SV100T : disponible dans le commerce) est connecté au projecteur.

*5 La commande de réinitialisation du compteur d'heures de la lampe n'est disponible qu'en mode veille.

*6 Si le capot d'objectif n'est pas correctement attaché, vous pourriez recevoir un code de réponse « ERR ».

Utilisation du projecteur à l'aide du protocole PJLink™

Le projecteur est conforme à la norme PJLink™ Classe 1.

Les commandes à utiliser pour contrôler le projecteur à l'aide du protocole PJLink™ sont indiquées ci-dessous.

CONTENUS DE COMMANDES		COMMANDE						RETOUR
Contrôle de l'alimentation	Désactivée	P	O	W	R	_	0	OK ou ERR3
	Activée	P	O	W	R	_	1	OK ou ERR3
Demande d'état de l'alimentation		P	O	W	R	_	?	0 : Mode veille 1 : Sous tension 2 : Veille (Refroidissement) 3 : Sous tension (Mise en route)
Demande de liste d'entrée		I	N	S	T	_	?	11 12 21 22 31
Changement d'entrée	COMPUTER1	I	N	P	T	_	1 1	OK ou ERR3
	COMPUTER2	I	N	P	T	_	1 2	OK ou ERR3
	HDMI	I	N	P	T	_	3 1	OK ou ERR3
	S-VIDEO	J	N	P	T	_	2 1	OK ou ERR3
	VIDEO	I	N	P	T	_	2 2	OK ou ERR3
Demande d'état de l'entrée		I	N	P	T	_	?	11 : COMPUTER1 12 : COMPUTER2 31 : HDMI 21 : S-VIDEO 22 : VIDEO ou ERR3
Sourdine AV	Désactivée	A	V	M	T	_	3 0	OK ou ERR3
	Activée	A	V	M	T	_	3 1	OK ou ERR3
Demande d'état de la sourdine AV		A	V	M	T	_	?	30 : Désactivée 31 : Activée ou ERR3
Demande de la lampe		L	A	M	P	_	?	1er nombre : durée d'utilisation de la lampe (heures) 2e nombre : 0 : lampe éteinte 1 : lampe allumée
Demande de condition d'erreur		E	R	S	T	_	?	1er octet : état d'erreur du ventilateur 2e octet : état d'erreur de la lampe 3e octet : état d'erreur de la température 4e octet : état du couvercle ouvert 5e octet : non utilisé, renvoie 0 6e octet : autre état d'erreur 0 : Pas d'erreur détectée 1 : AVERTISSEMENT 2 : Erreur détectée
Demande du nom du projecteur *		N	A	M	E	_	?	Nom du Projecteur
Demande du nom du fabricant		I	N	F	1	_	?	SHARP
Demande du nom du produit		J	N	F	2	_	?	XG-SV100W/XG-SV200X
Demande d'autres informations		I	N	F	O	_	?	Non utilise
Demande d'informations sur la classe		C	L	S	S	_	?	1

* Vous pouvez régler « Projector Name » à « Réglages généraux du réseau (Network – General) » à la page 20.

Authentification PJLink™ :

Le mot de passe à utiliser pour PJLink™ est le même que celui que vous avez configuré dans « Paramétrage de la sécurité (Network – Security) » (page 19). Lors d'une utilisation sans authentification, ne configurez pas de mot de passe.

Conforme PJLink™ :

Ce produit est conforme à la norme PJLink de Classe 1 et toutes les commandes de Classe 1 sont disponibles. Il a été confirmé que ce produit est conforme aux caractéristiques techniques de la norme PJLink version 1.00. Pour toutes informations complémentaires, visiter la page « <http://pjlink.jbmia.or.jp/english/> ».

Configuration de l'environnement du réseau du projecteur

Le fonctionnement de base du projecteur via le réseau est décrit ci-dessous.

Si le réseau est déjà installé, les réglages de réseau devront être changés sur le projecteur.

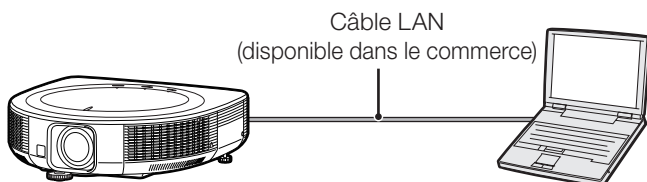
Adressez-vous à l'administrateur du réseau pour ces réglages.

Vous pouvez effectuer des réglages réseau à la fois sur le projecteur et sur l'ordinateur. La procédure suivante correspond aux réglages sur l'ordinateur.

Réglages réseau sur l'ordinateur

1. Connexion du projecteur à un ordinateur

Raccordez un câble LAN (Catégorie 5, type croisé) entre l'ordinateur et le projecteur.



→ Page 12

2. Spécification d'une adresse IP pour l'ordinateur

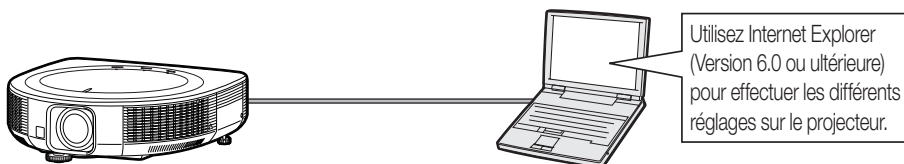
Spécifiez les réglages IP de l'ordinateur pour valider les communications bi-univoques avec le projecteur.



→ Pages 13, 14

3. Configuration d'une connexion réseau pour le projecteur

Effectuez les réglages réseau du projecteur en fonction de votre réseau.



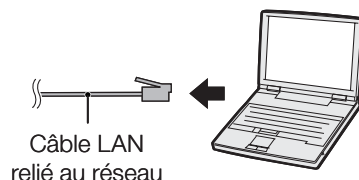
→ Pages 15, 16

- Microsoft®, Windows® et Windows Vista® sont les marques déposées de Microsoft Corporation, aux États-Unis et/ou dans d'autres pays.
- PjLink est une marque déposée ou une marque de commerce d'application au Japon, aux États-Unis, au Canada, en U.E., en Chine et/ou dans d'autres pays/régions.
- Toutes les autres compagnies ou noms de produit sont les marques déposées de leur société propriétaire respective.

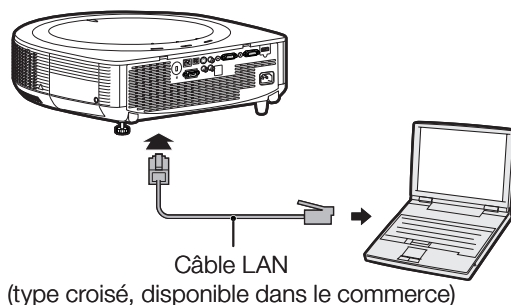
1. Connexion du projecteur à un ordinateur

Etablissement d'une connexion bi-univoque entre le projecteur et l'ordinateur. Avec un câble LAN disponible dans le commerce (câble UTP, Catégorie 5, type croisé) vous pouvez configurer le projecteur via l'ordinateur.

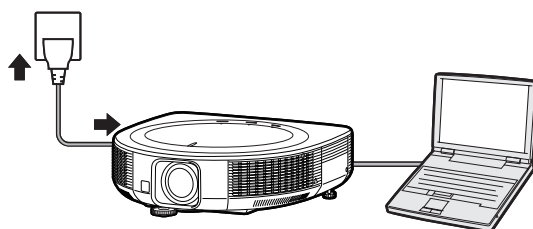
1 Débranchez le câble LAN de l'ordinateur du réseau existant.



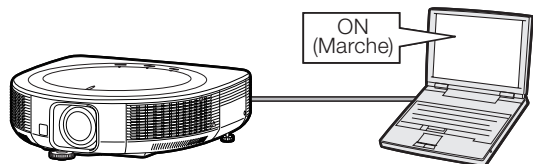
2 Raccordez un câble LAN disponible dans le commerce (câble UTP, Catégorie 5, type croisé) à la borne LAN du projecteur et l'autre extrémité du câble à la borne LAN de l'ordinateur.



3 Branchez le câble d'alimentation dans la prise secteur du projecteur.



4 Allumez l'ordinateur.



Info

Assurez-vous que la diode LINK LED à l'arrière du projecteur s'allume. Si elle ne s'allume pas, vérifiez les points suivants :

- Le câble LAN est bien raccordé.
- Le projecteur et l'ordinateur ont bien été mis en marche.

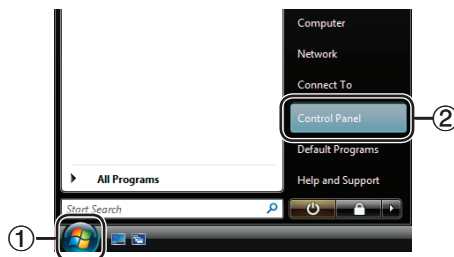
La connexion est maintenant terminée. Passez à « **2. Spécification d'une adresse IP pour l'ordinateur** ».

2. Spécification d'une adresse IP pour l'ordinateur

Les réglages qui doivent être effectués dans Windows Vista® sont décrits ci-dessous.

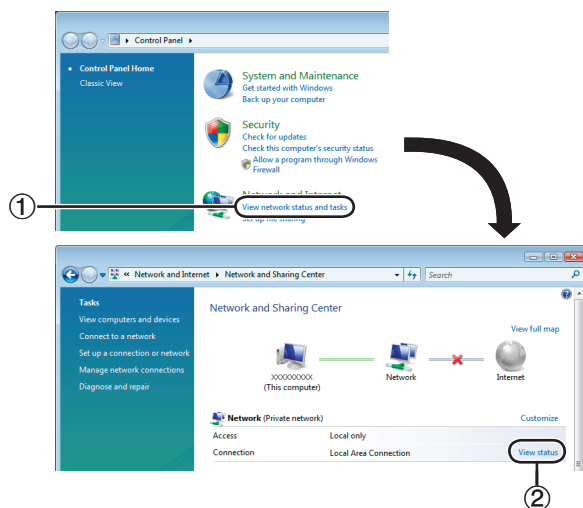
1 Connectez-vous au réseau par le compte de l'administrateur de l'ordinateur.

2 Cliquez sur le bouton « start » (démarrer) et cliquez sur « Control Panel » (Panneau de configuration).



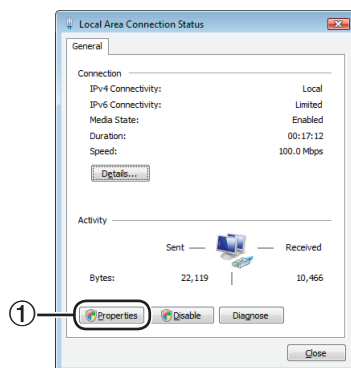
3 Cliquez sur « View network status and tasks » (Afficher le statut du réseau et les tâches) dans « Network and Internet » (Réseau et Internet), puis cliquez sur « View status » (Afficher le statut) dans la nouvelle fenêtre.

- Des exemples sont utilisés pour expliquer les opérations sur l'affichage de catégories. Si vous utilisez l'affichage classique, double-cliquez sur « Network and Sharing center » (Centre de réseau et de partage).



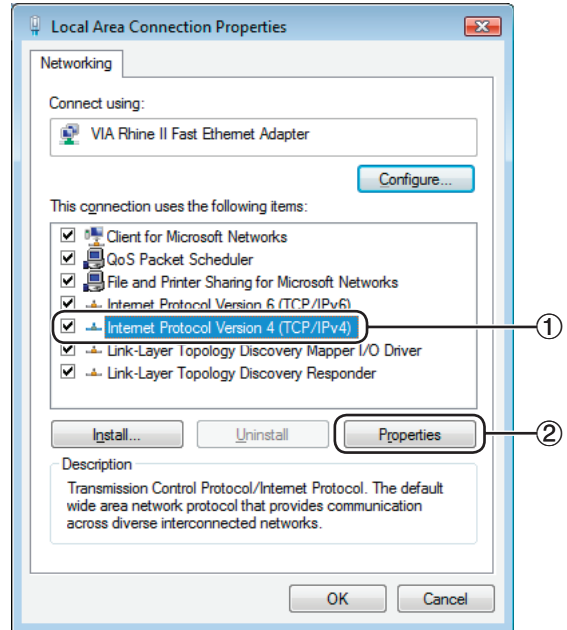
4 Cliquez sur « Properties » (Propriétés).

- Si l'écran de contrôle du compte utilisateur est affiché, cliquez sur « Continuer » (Continuer).



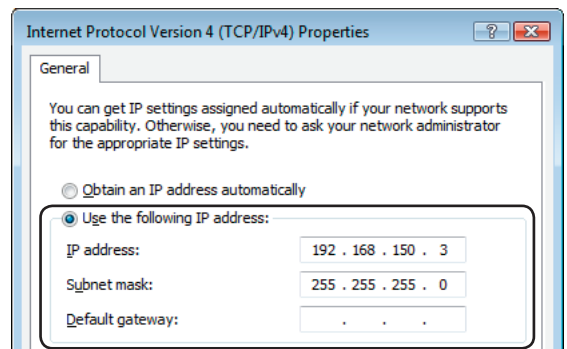
Configuration de l'environnement du réseau du projecteur

- 5** Cliquez sur « **Internet Protocol Version 4 (TCP/IPv4)** » (Protocole Internet Version 4 (TCP/IPv4)), puis sur le bouton « **Propriétés** » (Propriétés).



- 6** Confirmez ou changez l'adresse IP sur l'ordinateur utilisé.

- ① Confirmez et notez « **IP address** » (Adresse IP) actuelle, « **Subnet mask** » (Masque de sous-réseau) et « **Default gateway** » (Passerelle par défaut).
Assurez-vous de noter adresse IP actuelle, masque de sous-réseau et passerelle par défaut car il vous sera demandé de les réinitialiser plus tard.
- ② Réglez temporairement comme suit :
IP address : 192.168.150.3
Subnet mask : 255.255.255.0
Default gateway : (Ne pas saisir de valeur.)



Remarque

- Les valeurs d'usine pré-réglées sur le projecteur sont celles-ci :
Client DHCP : OFF
IP address : 192.168.150.2
Subnet mask : 255.255.255.0
Default gateway : 0.0.0.0

- 7** Après le réglage, cliquez sur le bouton « **OK** », puis redémarrez l'ordinateur.

Après la confirmation ou le réglage, passez à « **3. Configuration d'une connexion réseau pour le projecteur** ».

3. Configuration d'une connexion réseau pour le projecteur

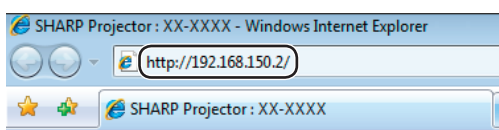
Les réglages de paramètres comme l'adresse IP et le masque de sous-réseau sont compatibles avec le réseau existant. Réglez chaque élément sur le projecteur comme suit. (Voir page 62 du mode d'emploi du projecteur pour le réglage.)

Client DHCP : Hors service

Adresse IP : 192.168.150.002

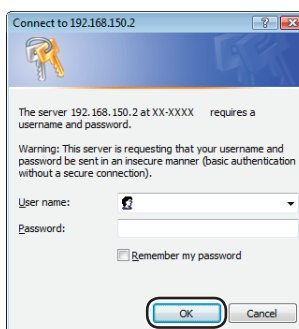
Masque s-rés. : 255.255.255.000

1 Démarrez Internet Explorer (Version 6.0 ou ultérieure) sur l'ordinateur, puis tapez l'adresse « <http://192.168.150.2/> » dans « Address » (Adresse), puis appuyez sur la touche de validation.

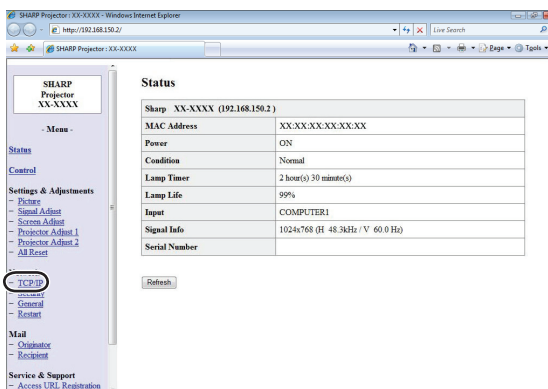


2 Si le nom de l'utilisateur et le mot de passe n'ont pas encore été spécifiés, cliquez seulement sur le bouton « OK ».

- Si un nom d'utilisateur et un mot de passe ont été spécifiés, tapez le nom de l'utilisateur et le mot de passe et cliquez sur le bouton « OK ».
- Si vous saisissez trois fois le mauvais nom d'utilisateur ou mot de passe, un message d'erreur s'affichera.
- Si vous utilisez Internet Explorer 7 ou ultérieure, un autre écran de réglage peut être affiché. Dans ce cas, effectuez les ajustements appropriés pour l'écran de réglage.



3 Lorsque l'écran de droite apparaît, cliquez sur « TCP/IP ».



Configuration de l'environnement du réseau du projecteur

4 L'écran de réglage TCP/IP apparaît, et les réglages de réseau peuvent être effectués pour le projecteur.

Paramètres	Exemple de réglage/Remarques
New Password (Nouveau mot de passe)	Vous pouvez régler le mot de passe pour protéger le réglage TCP/IP.
DHCP Client (Client DHCP)	Sélectionnez « ON » ou « OFF » pour déterminer si vous voulez ou non utiliser le Client DHCP.
IP Address (Adresse IP)	Vous pouvez régler cet élément lorsque « DHCP Client » est réglé sur « OFF ». Réglage par défaut : 192.168.150.2 Tapez l'adresse IP appropriée pour le réseau.
Subnet Mask (Masque de sous-réseau)	Vous pouvez régler cet élément lorsque « DHCP Client » est réglé sur « OFF ». Réglage par défaut : 255.255.255.0 Spécifiez le même masque de sous-réseau que l'ordinateur et les périphériques du réseau.
Default Gateway (Passerelle par défaut)	Vous pouvez régler cet élément lorsque « DHCP Client » est réglé sur « OFF ». Réglage par défaut : 0.0.0.0 * Si non utilisé, spécifiez « 0.0.0.0 ».
DNS Server (Serveur DNS)	Réglage par défaut : 0.0.0.0 * Si non utilisé, spécifiez « 0.0.0.0 ».

Remarque

- Vérifiez le segment du réseau existant (groupe de l'adresse IP) pour éviter de spécifier une adresse IP déjà utilisée par un périphérique du réseau ou des ordinateurs. Si « 192.168.150.2 » n'est pas utilisé dans le réseau ayant une adresse IP « 192.168.150.XXX », vous n'avez pas besoin de changer l'adresse IP du projecteur.
- Pour le détail sur chaque réglage, adressez-vous à l'administrateur du réseau.

5 Cliquez sur le bouton « Apply » (Appliquer).

6 Les valeurs spécifiées apparaissent. Vérifiez si elles ont été réglées correctement, puis cliquez sur le bouton « Confirm » (Confirmer).

- Fermez le navigateur.
- Les réglages de réseau sont maintenant terminés.
- Après avoir réglé les paramètres, attendez environ 15 secondes et accédez de nouveau.
- Rétablissez l'adresse IP initiale de l'ordinateur de réglage, que vous avez notée à l'Etape 6-① de la page 14, puis connectez l'ordinateur et le projecteur au réseau.

Network - TCP/IP

New Password	<input type="text"/> (4 digits)
Reconfirm	<input type="text"/>

This password is for protection of the TCP/IP setting.

DHCP Client	<input checked="" type="radio"/> OFF <input type="radio"/> ON
IP Address	192 . 168 . 150 . 2
Subnet Mask	255 . 255 . 255 . 0
Default Gateway	0 . 0 . 0 . 0 **"0.0.0.0" means "Using no default gateway."*
DNS Server	0 . 0 . 0 . 0 **"0.0.0.0" means "Using no DNS server."*

Network - TCP/IP

New Password	<input type="text"/> (4 digits)
Reconfirm	<input type="text"/>

This password is for protection of the TCP/IP setting.

DHCP Client	<input checked="" type="radio"/> OFF <input type="radio"/> ON
IP Address	192 . 168 . 150 . 2
Subnet Mask	255 . 255 . 255 . 0
Default Gateway	0 . 0 . 0 . 0 **"0.0.0.0" means "Using no default gateway."*
DNS Server	0 . 0 . 0 . 0 **"0.0.0.0" means "Using no DNS server."*

Network - TCP/IP

The TCP/IP settings will be changed as below.

DHCP Client : OFF
IP Address : 192.168.150.2
Subnet Mask : 255.255.255.0
Default Gateway : 0.0.0.0
DNS Server : 0.0.0.0

Do you want to change the TCP/IP settings?

After you click "Confirm", if you want to continue to operate this projector via the network, please wait for about 15 seconds and then re-access to "192.168.150.2".

Commande du projecteur par un réseau LAN

Après avoir connecté le projecteur à votre réseau, saisissez l'adresse IP du projecteur dans « Address » (Adresse) sur Internet Explorer (Version 6.0 ou ultérieure) en utilisant un ordinateur du réseau pour démarrer un écran de réglage, ce qui permettra de contrôler le projecteur depuis le réseau.

Commande du projecteur par Internet Explorer

Terminez les connexions au périphérique externe avant de commencer. (Voir pages 22-26 dans le mode d'emploi du projecteur.) Raccordez le câble d'alimentation secteur. (Voir page 26 dans le mode d'emploi du projecteur.)

Remarque

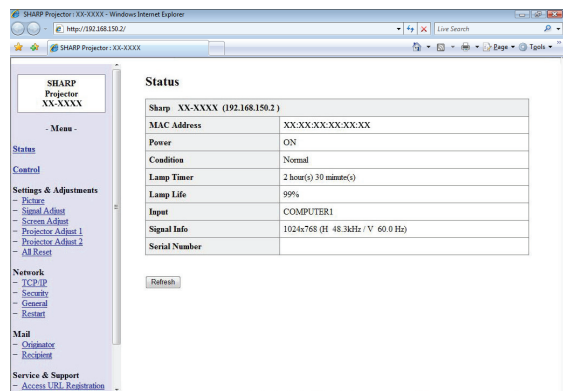
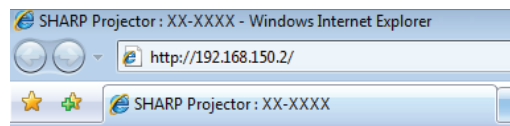
- Si vous reliez le projecteur au réseau LAN, utilisez un câble LAN disponible dans le commerce (câble UTP, Catégorie 5, type croisé). Si vous le reliez à un concentrateur, utilisez un câble direct.

1 Démarrez Internet Explorer sur l'ordinateur.

2 Tapez « <http://> » puis l'adresse IP du projecteur en procédant comme indiqué à la page 16, puis « / » dans « Address » (Adresse), et tapez sur la touche de validation.

- Lorsque « Client DHCP » est réglé sur « Hors service » sur le projecteur, l'adresse IP est 192.168.150.2. Si vous n'avez pas changé l'adresse IP dans « 3. Configuration d'une connexion réseau pour le projecteur » (pages 15-16, tapez « <http://192.168.150.2/> ».

3 Un écran de commande du projecteur apparaît, prêt pour les conditions d'état, commandes et configurations.



Vérification de l'état du projecteur (Status)

Status

Sharp XX-XXXX (192.168.150.2)	
MAC Address	XXXXXXXXXXXX
Power	ON
Condition	Normal
Lamp Timer	2 hour(s) 30 minute(s)
Lamp Life	99%
Input	COMPUTER1
Signal Info	1024x768 (H 48.3kHz / V 60.0 Hz)
Serial Number	

Refresh

Sur cet écran, vous pouvez vérifier l'état du projecteur. Les paramètres suivants peuvent être vérifiés :

- MAC Address (Adresse MAC)
- Power (Alimentation)
- Condition (Condition)
- Lamp Timer (Prog. Lampe)
- Lamp Life (Durée de vie de la lampe)
- Input (Entrée)
- Signal Info (Info le signal)
- Serial Number (Numéro de série)



Remarque

- Si vous cliquez sur le bouton « Refresh » (Rafraîchissement) avant que l'écran ne soit complètement affiché, un message d'erreur (« Server Busy Error » (Erreur serveur occupé)) s'affichera. Attendez un moment puis recommencez.
- Pour le détail sur chaque paramètre, consultez le mode d'emploi du projecteur.

Commande du projecteur (Control)

Control

Power	<input type="radio"/> STANDBY <input checked="" type="radio"/> ON
Input Select	COMPUTER1 ▾
Audio Input (COMPUTER1)	Audio 1 ▾
Volume	1 ▾
AV Mute	<input checked="" type="radio"/> OFF <input type="radio"/> ON

Refresh

Sur cet écran vous pouvez piloter le projecteur. Les paramètres suivants peuvent être contrôlés :

- Power (Alimentation)
- Input Select (Sélection de l'entrée)
- Audio Input (Entrée audio)
- Volume
- AV Mute (Sourdine AV)



Remarque

- Si vous cliquez sur le bouton « Refresh » (Rafraîchissement) avant que l'écran ne soit complètement affiché, un message d'erreur (« Server Busy Error » (Erreur serveur occupé)) s'affichera. Attendez un moment puis recommencez.
- Vous ne pouvez pas utiliser cette page pendant le préchauffage du projecteur.
- Lorsque le projecteur est en veille, vous ne pouvez contrôler que « Power ON » (mise sous tension).
- Pour le détail sur chaque paramètre, consultez le mode d'emploi du projecteur.

Configuration et réglage du projecteur (Settings & Adjustments)

Exemple : Affichage de l'écran « Picture » (Image) pour COMPUTER1

Settings & Adjustments -Picture (COMPUTER1)

Picture Mode	Standard ▾
CLR Temp	0 ▾
BrilliantColor™	1 ▾
DNR	Level 2 ▾
Eco + Quiet	<input checked="" type="radio"/> OFF <input type="radio"/> ON

Reset

Refresh

Sur ces écrans vous pouvez paramétrer et régler le projecteur. Les paramètres pouvant être spécifiés sont les suivants :

- Picture Mode (Mode Image)
- CLR Temp (Temp Clr)
- BrilliantColor™
- DNR
- Eco+Quiet (Eco+Veille)
- Resolution Setting (Réglage de la résolution)
- Signal Type (Type de Signal)
- Dynamic Range (Gamme dynam.)
- Video System (Système Vidéo)
- Video Setup (Régl. vid.)
- Resize (Redimensionner)
- Overscan
- OSD Display (Af. OSD)
- Background (Arrière-fond)
- Memory Load (Chargement Mémoire)
- Projection Mode (Mode de projection)
- Wall Color (Couleur murale)
- OSD Language (Langue d'affichage)
- Auto Sync (Sync. Automat.)
- Auto Power Off (Extinction Auto)
- Auto Restart (Remise en marche auto)
- Internal Speaker (Enceinte interne)
- Audio Out (Sortie audio)
- RS-232C Speed (Vitesse RS-232C)
- Fan Mode (Mode Ventilation)
- COMPUTER2 Select (Sélect. COMPUTER2)
- DLP® Link™
- DLP® Link™ Invert (Inverser DLP® Link™)
- Rotate Indicator (Rotation indicateur)
- All Reset (Réinitialiser tout)



Remarque

- Si vous cliquez sur le bouton « Refresh » (Rafraîchissement) avant que l'écran ne soit complètement affiché, un message d'erreur « Server Busy Error » s'affichera. Attendez un moment puis recommencez.
- Vous ne pouvez pas utiliser cette page pendant le préchauffage du projecteur.
- Pour le détail sur chaque paramètre, consultez le mode d'emploi du projecteur.

Paramétrage de la sécurité (Network - Security)

Network - Security

User Name	<input type="text"/> (MAX 8 characters)
Password	<input type="text"/> (MAX 8 characters)

This user name / password is for accessing via Web browser and Telnet.

*You will need to re-login with the new user name / new password after you change the user name / password.

Accept IP Address	<input checked="" type="radio"/> All IP Addresses
	<input type="radio"/> From only specific IP addresses
	Address 1 <input type="text"/> <input type="text"/> <input type="text"/> <input type="text"/>
	Address 2 <input type="text"/> <input type="text"/> <input type="text"/> <input type="text"/>
	Address 3 <input type="text"/> <input type="text"/> <input type="text"/> <input type="text"/>

Apply

Refresh

Sur cet écran vous pouvez effectuer les réglages relatifs à la sécurité.

Paramètres	Description
User Name (Nom de l'utilisateur)	Spécification du nom de l'utilisateur pour la sécurité.
Password (Mot de passe)	Spécification mot de passe pour la sécurité.
Accept IP Address (Accepter l'adresse IP)	Il est possible de spécifier trois adresses IP autorisant la connexion au projecteur.
All IP addresses (Toutes les adresses IP)	Aucune limite imposée aux adresses IP se connectant au projecteur.
From only specific IP addresses (Des adresses IP spécifiées seulement)	Pour améliorer la sécurité, une seule adresse IP spécifiée par « Address 1-3 » peut être connectée au projecteur.



Remarque

- Le User Name (Nom de l'utilisateur) et le Password (Mot de passe) peuvent comprendre 8 caractères au maximum.
- Vous pouvez saisir les caractères suivants : a-z, A-Z, 0-9, -, _

Commande du projecteur par un réseau LAN

Réglages généraux du réseau (Network – General)

Network - General

Projector Name	<input type="text" value="XX-XXXX"/> (MAX 12 characters)
Auto Logout Time	<input type="text" value="5"/> minute(s) (0-65535) * If the set value is made 0, the Auto Logout function is disabled.
Data Port	<input type="text" value="10002"/> (1025-65535)
Search Port	<input type="text" value="5006"/> (1025-65535)

Sur cet écran, vous pouvez effectuer les réglages généraux relatifs au réseau.

Paramètres	Description
Projector Name (Nom du projecteur)	Spécification du nom du projecteur.
Auto Logout Time (Délai de déconnexion auto)	Réglage du délai nécessaire pour que le projecteur se déconnecte automatiquement du réseau par unités d'une minute (de 1 à 65535 minutes). Si vous spécifiez 0, la fonction de déconnexion sera désactivée.
Data Port (Port de communication)	Spécification du numéro du port TCP utilisé pour l'échange des données avec le projecteur (de 1025 à 65535).
Search Port (Port de recherche)	Spécification du numéro du port utilisé lors de la recherche du projecteur (de 1025 à 65535).

Après avoir cliqué sur le bouton « Apply » (Appliquer), les valeurs spécifiées apparaissent. Assurez-vous qu'elles sont correctes, puis cliquez sur le bouton « Confirm » (Confirmer).

Remarque

- Après avoir réglé les paramètres, attendez environ 15 secondes puis accédez de nouveau.
- Le Projector Name (Nom du projecteur) peut comprendre 12 caractères au maximum.
- Vous pouvez saisir les caractères suivants : A-Z, 0-9, -, _ , (,), espace (Si vous tapez « a-z », ces lettres seront automatiquement converties en majuscules « A-Z ».)

Paramétrage pour l'envoi d'e-mail en cas d'erreur (Mail – Originator Settings)

Mail - Originator Settings

SMTP Server	<input type="text"/> (MAX 64 characters)
Originator E-mail Address	<input type="text"/> (MAX 64 characters)
Originator Name	<input type="text"/> (MAX 64 characters)

Sur cet écran vous pouvez effectuer les réglages pour l'envoi d'un e-mail lorsque le projecteur a généré une erreur.

Paramètres	Exemple de réglage/Remarques
SMTP Server (Serveur SMTP)	Réglage de l'adresse d'un serveur SMTP pour la transmission d'e-mail. Ex. 1 : 192.168.150.253 Ex. 2 : smtp123.sharp.co.jp * Si vous utilisez un nom de domaine, effectuez les réglages pour le serveur DNS.
Originator E-mail Address (Adresse e-mail expéditeur)	Spécification de l'adresse d'e-mail du projecteur. L'adresse e-mail spécifiée ici devient l'adresse e-mail expéditeur.
Originator Name (Nom de l'expéditeur)	Spécification du nom de l'expéditeur. Le nom spécifié ici apparaît dans la colonne « Originator Name » du message.

Remarque

- Le serveur SMTP, l'adresse e-mail et le nom de l'expéditeur peuvent comprendre 64 caractères au maximum.
- Vous pouvez saisir les caractères suivants : SMTP Server (Serveur SMTP) puis Originator E-mail Address (Adresse e-mail expéditeur) : a-z, A-Z, 0-9, !, #, \$, %, &, *, +, -, /, =, ?, ^, {, |, }, ~, _ , ' , , @, ` (Vous ne pouvez saisir « @ » qu'une seule fois pour « Originator E-mail Address ».) Originator Name (Nom de l'expéditeur) : a-z, A-Z, 0-9, -, _ , (,), espace
- Si les réglages de « **3. Configuration d'une connexion réseau pour le projecteur** » pages **15** et **16** ne sont pas effectués correctement, le courrier électronique ne sera pas envoyé.

Paramétrage des messages d'erreur et des adresses du destinataire auquel l'e-mail doit être envoyé en cas d'erreur (Mail – Recipient Settings)

Mail - Recipient Settings

Recipient Addresses	E-mail Address (MAX 64 characters)	Error Mail				Test
		Lamp	Temp	Fan	Cover	
1	<input type="text"/>	<input type="checkbox"/>	<input type="checkbox"/>	<input type="checkbox"/>	<input type="checkbox"/>	<input type="button" value="Test"/>
2	<input type="text"/>	<input type="checkbox"/>	<input type="checkbox"/>	<input type="checkbox"/>	<input type="checkbox"/>	<input type="button" value="Test"/>
3	<input type="text"/>	<input type="checkbox"/>	<input type="checkbox"/>	<input type="checkbox"/>	<input type="checkbox"/>	<input type="button" value="Test"/>
4	<input type="text"/>	<input type="checkbox"/>	<input type="checkbox"/>	<input type="checkbox"/>	<input type="checkbox"/>	<input type="button" value="Test"/>
5	<input type="text"/>	<input type="checkbox"/>	<input type="checkbox"/>	<input type="checkbox"/>	<input type="checkbox"/>	<input type="button" value="Test"/>

Sur cet écran vous pouvez spécifier les destinataires auxquels les e-mails notifiant l'erreur (error items) doivent être envoyés.

Paramètres	Description
E-mail Address (Adresse e-mail)	Spécifiez les adresses auxquelles l'e-mail annonçant l'erreur doit être envoyé. Vous pouvez spécifier cinq adresses.
Error Mail (Lamp, Temp, Fan, Cover) (Message d'erreur (Lampe, Température, Ventilateur, Couverture))	L'e-mail est envoyé en fonction des paramètres cochés.
Test	Envoyez un e-mail comme test. Celui-ci vous permettra de vérifier si les réglages de transmission e-mail sont correctement effectués.

Remarque

- E-mail Address (Adresse e-mail) peut comprendre 64 caractères au maximum.
- Vous pouvez saisir les caractères suivants : a-z, A-Z, 0-9, !, #, \$, %, &, *, +, -, /, =, ?, ^, {, |, }, ~, _ , ' , . , @ , ` (Vous pouvez saisir « @ » une seule fois.)
- Pour le détail sur les erreurs, reportez-vous au mode d'emploi du projecteur.

Réglage des éléments d'erreur et de l'URL qui s'afficheront lorsqu'une erreur se produit (Service & Support – Access URL)

Service & Support - Access URL Registration

Access URL	(MAX 64 characters)	Condition				Test
		Always	Lamp	Temp	Fan	
1	<input type="text"/>	<input type="checkbox"/>	<input type="checkbox"/>	<input type="checkbox"/>	<input type="checkbox"/>	<input type="button" value="Test"/>
2	<input type="text"/>	<input type="checkbox"/>	<input type="checkbox"/>	<input type="checkbox"/>	<input type="checkbox"/>	<input type="button" value="Test"/>
3	<input type="text"/>	<input type="checkbox"/>	<input type="checkbox"/>	<input type="checkbox"/>	<input type="checkbox"/>	<input type="button" value="Test"/>
4	<input type="text"/>	<input type="checkbox"/>	<input type="checkbox"/>	<input type="checkbox"/>	<input type="checkbox"/>	<input type="button" value="Test"/>
5	<input type="text"/>	<input type="checkbox"/>	<input type="checkbox"/>	<input type="checkbox"/>	<input type="checkbox"/>	<input type="button" value="Test"/>

Sur cet écran, vous pouvez effectuer des réglages de l'URL et des éléments d'erreur qui s'afficheront lorsque le projecteur a généré une erreur.

Paramètres	Description
Access URL (URL d'accès)	Réglez l'URL qui s'affichera lorsqu'une erreur se produit. Vous pouvez régler jusqu'à cinq adresses.
Condition (Always, Lamp, Temp, Fan, Cover) (Condition (Toujours, Lampe, Température, Ventilateur, Couverture))	L'URL s'affiche lorsqu'une erreur dont la case a été cochée se produit.
Test	Le site de l'URL réglée est affiché pour test. Ceci vous permet de confirmer que le site de l'URL s'affiche correctement.

Exemple d'affichage lorsqu'une erreur se produit

Sharp XX-XXXX (192.168.150.2)	
MAC Address	XXXXXXXXXXXXXX
Power	STANDBY
Condition	The cooling fan is not operating.
	Access URL 1 http://www.sharp-world.com/projector/
Lamp Timer	1hour(s) 15minute(s)
Lamp Life	99%
Input	----
Signal Info	----
Serial Number	1234567

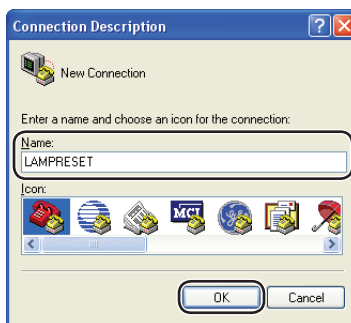
Réinitialisation du compteur d'heures de la lampe du projecteur par LAN

Si le projecteur est connecté à un réseau, vous pouvez utiliser le programme de communication pour envoyer une commande afin de réinitialiser le compteur d'heure de la lampe. L'exemple ci-dessous utilise Windows® XP comme système d'exploitation. Si vous utilisez Windows Vista®, utilisez un autre programme de communication se rapportant aux étapes suivantes, car Windows Vista® n'est pas fourni avec HyperTerminal.

1 Cliquez sur « Start » (Démarrage) – « All Programs » (Tous les programmes) – « Accessories » (Accessoires) – « Communications » (Communications) – « HyperTerminal ».

- Si HyperTerminal n'est pas installé, voir le mode d'emploi de l'ordinateur.
- En fonction des réglages de votre ordinateur, il vous sera peut-être demandé de saisir votre code de région et d'autres détails. Saisir les informations demandées.

2 Saisir un nom dans le champ « Name » (Nom) et cliquer sur « OK ».



3 S'il vous est demandé de saisir le code de région, saisir le code dans le champ « Area code » (Code de région). Sélectionner « TCP/IP (Winsock) » dans le menu déroulant « Connect using » (Connecter en utilisant), et cliquer sur « OK ».

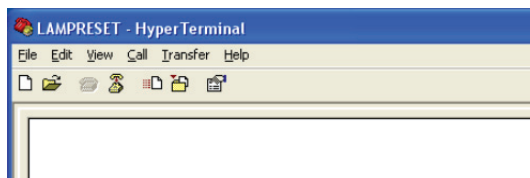


4 Saisir l'adresse IP du projecteur dans le champ « Host address » (Adresse de l'hôte) (voir « TCP/IP » dans le menu « Réseau » du projecteur), saisir le port de données du projecteur dans le champ « Port number » (Numéro de port) (« 10002 » est le réglage par défaut), et cliquer sur « OK ».

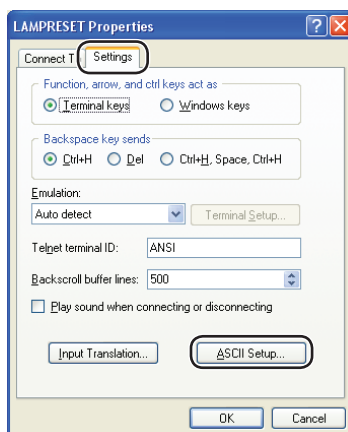


Réinitialisation du compteur d'heures de la lampe du projecteur par LAN

- 5** Cliquez sur « **Propriétés** » (Propriétés) dans le menu « **File** » (Fichier).

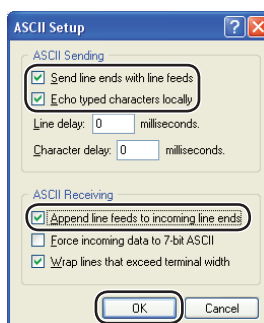


- 6** Cliquez sur l'onglet « **Settings** » (Réglages), puis cliquer sur « **ASCII Setup** » (Configuration ASCII).



- 7** Cocher les cases en face de « **Send line ends with line feeds** », « **Echo typed characters locally** » (Renvoyer en écho les caractères tapés localement), et « **Append line feeds to incoming line ends** » (Ajouter les sauts de ligne au fins de ligne entrants), et cliquer sur « **OK** ».

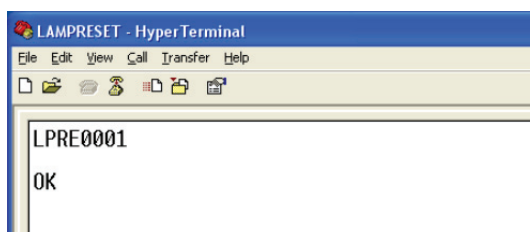
- La fenêtre de propriétés LAMPRESET apparaît, cliquer sur « **OK** ».



- 8** Si un nom d'utilisateur et/ou un mot de passe est défini pour le projecteur, saisir le nom d'utilisateur et le mot de passe.

- 9** Envoyer la commande de réinitialisation de lampe « **LPRE0001** ».

- Cette commande ne peut être envoyée que lorsque le projecteur est en mode veille.
- Lorsque « **OK** » est reçu, ceci indique que la lampe a été réinitialisée avec succès.



- 10** Fermer l'HyperTerminal.

La communication ne peut pas être établie avec le projecteur.

Lorsque le projecteur est raccordé à un ordinateur par une connexion série

- ◀ Assurez-vous que la borne RS-232C du projecteur et celle de l'ordinateur, ou la commande disponible dans le commerce, sont reliées correctement.
- ◀ Assurez-vous que le câble RS-232C est bien un câble croisé.
- ◀ Assurez-vous que le réglage du port RS-232C du projecteur correspond à celui de l'ordinateur, ou de la commande disponible dans le commerce.

Lorsque le projecteur est raccordé à un ordinateur par une connexion réseau (LAN)

- ◀ Assurez-vous que le connecteur du câble est bien inséré dans la borne LAN du projecteur.
- ◀ Assurez-vous que le câble est bien inséré dans le port LAN de l'ordinateur ou d'un dispositif de type concentrateur.
- ◀ Assurez-vous que le câble LAN est un câble de Catégorie 5.
- ◀ Assurez-vous que le câble LAN est un câble croisé lors de la connexion directe du projecteur à un ordinateur.
- ◀ Assurez-vous que le câble LAN est un câble direct lors de la connexion directe du projecteur à un périphérique de type concentrateur.
- ◀ Assurez-vous que le périphérique de type concentrateur reliant le projecteur à l'ordinateur est bien alimenté.
- ◀ Si toutes les actions ci-dessus sont sans effet, redémarrez la fonction réseau à l'aide de « Rés. » - « Redémarrer le réseau ». (Voir page 62 du mode d'emploi du projecteur.)

Vérifiez les réglages réseau du projecteur et de l'ordinateur.

- ◀ Vérifiez les réglages réseau suivants de l'ordinateur.
 - IP Address (Adresse IP)
Assurez-vous que l'adresse IP du projecteur ne fait pas double emploi sur le réseau.
 - Subnet Mask (Masque de sous-réseau)
Lorsque le réglage de passerelle du projecteur est « 0.0.0.0 » (Non utilisé), ou lorsque le réglage de passerelle du projecteur et le réglage par défaut de passerelle de l'ordinateur sont identiques :
 - Les masques de sous-réseau du projecteur et de l'ordinateur devraient être identiques.
 - Les parties de l'adresse IP montrées par le masque de sous-réseau pour le projecteur et pour l'ordinateur doivent être identiques.
(Exemple)
Lorsque l'adresse IP est « 192.168.150.2 » et le masque de sous-réseau est « 255.255.255.0 » sur le projecteur, l'adresse IP devrait être « 192.168.150.X » (X=3-254) sur l'ordinateur et le masque de sous-réseau devrait être « 255.255.255.0 ».
 - Gateway (Passerelle)
Lorsque le réglage de passerelle du projecteur est « 0.0.0.0 » (Non utilisé), ou lorsque le réglage de passerelle du projecteur et le réglage par défaut de passerelle de l'ordinateur sont identiques :
 - Les masques de sous-réseau du projecteur et de l'ordinateur devraient être identiques.
 - Les parties de l'adresse IP montrées par le masque de sous-réseau pour le projecteur et pour l'ordinateur doivent être identiques.
(Exemple)
Lorsque l'adresse IP est « 192.168.150.2 » et le masque de sous-réseau est « 255.255.255.0 » sur le projecteur, l'adresse IP devrait être « 192.168.150.X » (X=3-254) sur l'ordinateur et le masque de sous-réseau devrait être « 255.255.255.0 ».



Remarque

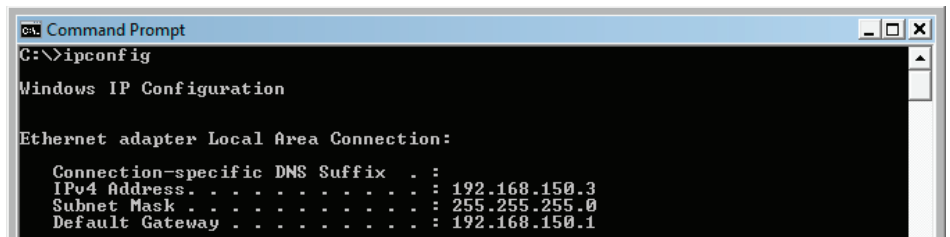
- Lorsque « Client DHCP » est réglé sur « Hors service » sur le projecteur :
IP address (Adresse IP) : 192.168.150.2
Subnet mask (Masque de sous-réseau) : 255.255.255.0
Gateway address (Adresse de passerelle) : 0.0.0.0 (Non utilisé)
- Pour les réglages de réseau du projecteur, voir page 15.

- ◀ Prenez les mesures suivantes pour vérifier les réglages de réseau de l'ordinateur.
1. Ouvrez l'invite de commande.
 - Dans le cas de Windows® 2000 : Cliquez sur « start » (démarrer) → « Programs » (Programmes) → « Accessories » (Accessoires) → « Command Prompt » (Invite de commandes) dans cet ordre.
 - Dans le cas de Windows® XP, Windows Vista® : Cliquez sur « start » (démarrer) → « All Programs » (Tous les programmes) → « Accessories » (Accessoires) → « Command Prompt » (Invite de commandes) dans cet ordre.
 2. Après avoir lancé l'invite de commandes, tapez une commande « ipconfig », puis appuyez sur la touche de validation.

Remarque

- La communication peut ne pas être possible après le réglage du réseau sur l'ordinateur. Dans ce cas, redémarrez l'ordinateur.

C:\>ipconfig



```
Command Prompt
C:\>ipconfig

Windows IP Configuration

Ethernet adapter Local Area Connection:

    Connection-specific DNS Suffix  . : 
    IPv4 Address. . . . . : 192.168.150.3
    Subnet Mask . . . . . : 255.255.255.0
    Default Gateway . . . . . : 192.168.150.1
```

Remarque

- Exemples d'emploi de ipconfig
 - C:\>ipconfig /? Indique comment utiliser « ipconfig.exe ».
 - C:\>ipconfig Indique l'adresse IP, le masque de sous-réseau et la passerelle par défaut utilisés.
 - C:\>ipconfig /all Indique toutes les informations concernant les réglages TCP/IP.

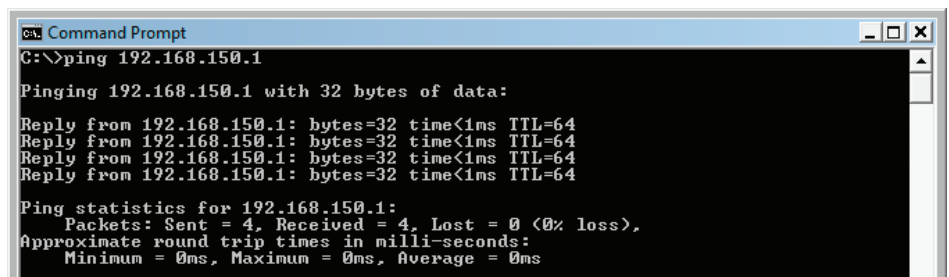
3. Pour revenir à l'écran de Windows®, tapez « exit » et appuyez sur la touche de validation.

Résolution des problèmes

- ◀ Vérifiez si le protocole « TCP/IP » fonctionne correctement avec la commande « PING ». Vérifiez aussi si l'adresse IP est spécifiée.
 1. Ouvrez l'invite de commande.
 - Dans le cas de Windows® 2000 : Cliquez sur « start » (démarrer) → « Programs » (Programmes) → « Accessories » (Accessoires) → « Command Prompt » (Invite de commandes) dans cet ordre.
 - Dans le cas de Windows® XP, Windows Vista® : Cliquez sur « start » (démarrer) → « All Programs » (Tous les programmes) → « Accessories » (Accessoires) → « Command Prompt » (Invite de commandes) dans cet ordre.
 2. Après avoir lancé l'invite de commandes, tapez une commande « PING », puis appuyez sur la touche de validation.

Exemple d'entrée C:\>ping XXX.XXX.XXX.XXX
« XXX.XXX.XXX.XXX » doit être saisi avec une adresse IP à connecter, par exemple le projecteur.
 3. Lors d'une connexion normale, l'affichage est comme suit.

(L'écran peut être légèrement différent selon le système d'exploitation.)
<Exemple> lorsque l'adresse IP connectée est « 192.168.150.1 »



```
C:\> Command Prompt
C:\>ping 192.168.150.1

Pinging 192.168.150.1 with 32 bytes of data:

Reply from 192.168.150.1: bytes=32 time<1ms TTL=64
Reply from 192.168.150.1: bytes=32 time<1ms TTL=64
Reply from 192.168.150.1: bytes=32 time<1ms TTL=64
Reply from 192.168.150.1: bytes=32 time<1ms TTL=64

Ping statistics for 192.168.150.1:
    Packets: Sent = 4, Received = 4, Lost = 0 (0% loss),
    Approximate round trip times in milli-seconds:
        Minimum = 0ms, Maximum = 0ms, Average = 0ms
```

4. Si une commande ne peut pas être envoyée, « Request time out » (Temps de requête écoulé) est affiché. Vérifiez de nouveau le réglage de réseau.

Si la communication ne peut toujours pas être établie correctement, contactez l'administrateur du réseau.
 5. Pour revenir à l'écran de Windows®, tapez « exit » puis appuyez sur la touche de validation.
- ◀ Si le projecteur ne peut pas être connecté bien que la commande « PING » soit cochée:
 1. Quand « Accept IP Address » (Accepter l'adresse IP) est réglé sur le projecteur, réglez l'adresse IP de l'ordinateur à connecter.
 2. Si un logiciel de sécurité est installé sur l'ordinateur ou quand un pare-feu a été installé pour le réseau, il se peut que la connexion ne soit pas possible. Consulter l'administrateur système quand, par exemple, vous souhaitez changer le réglage pour permettre l'utilisation du port TCP comme port de données.
 3. Si aucun des deux points ci-dessus ne s'applique, changez le réglage pour le port de données.

Une connexion ne peut pas être établie parce que vous avez oublié le nom de l'utilisateur ou le mode de passe.

- ◀ Initialisez les réglages. (Voir page 62 dans le mode d'emploi du projecteur.)
- ◀ Après l'initialisation, effectuez de nouveau les réglages.