

# TOSHIBA

## Systeme de controle de la climatisation Mode d'emploi

### MODELE

*BMS-TP5121PWE*

*BMS-TP5121ACE*

*BMS-TP0641PWE*

*BMS-TP0641ACE*



- Nous vous remercions d'avoir porté votre choix sur un système de contrôle de la climatisation TOSHIBA.
- Commencez par lire attentivement ce manuel pour bien comprendre le système afin de pouvoir l'utiliser correctement et en toute sécurité.
- Conservez ce manuel à portée de main pour pouvoir le consulter rapidement.
- Veillez à disposer de la garantie produit.

### Contenu

MESURES DE SECURITE .....	78
FONCTIONS PRINCIPALES .....	79
FONCTIONS ET ECRANS PRINCIPAUX .....	80
(1) Ecran initial (Bouton de sélection de fonction : Principal) .....	80
(2) Ecran Calendrier (Bouton de sélection de fonction : Calendrier) ..	81
(3) Ecran de Configuration du programme hebdomadaire du calendrier maître .....	82
MODE DE FONCTIONNEMENT ...	83
(1) Aide-mémoire de sélection des fonctions .....	83
(2) Mode de fonctionnement .....	84
Supervision des climatiseurs .....	84
Mise sous/hors tension des climatiseurs .....	89
Réglage des climatiseurs .....	94
Vérification/Configuration du programme de fonctionnement .....	101
Vérification/Configuration du calendrier maître .....	107
Vérification/Configuration du calendrier de facturation .....	119
Vérification des alarmes des climatiseurs .....	130
Autres paramètres .....	130
INFORMATIONS NECESSAIRES .....	146
Lecture des données du rapport mensuel et des données de supervision de la consommation d'énergie .....	146
Informations d'aide .....	147
Quand consulter votre revendeur? ...	147

# MESURES DE SECURITE

Les instructions suivantes doivent être observées.

- Le produit et le présent manuel sont fournis avec d'importantes notices de sécurité afin d'assurer une utilisation sûre, de protéger l'utilisateur et les tiers contre tout risque et d'éviter tout dégât matériel. Lisez attentivement le présent manuel et veillez à en comprendre parfaitement le contenu (expressions et symboles graphiques). Respectez toujours les précautions.

## Expressions



### AVERTISSEMENT

Un texte mis en évidence de cette façon indique que le non-respect des directives données dans l'avertissement peut provoquer des blessures graves (\*1) voire mortelles en cas de manipulation inadéquate du produit.



### ATTENTION

Un texte mis en évidence de cette façon indique que le non-respect des directives données dans la mise en garde peut provoquer des blessures graves (\*2) ou des dégâts matériels (\*3) en cas de manipulation inadéquate du produit.

\*1: L'expression « blessures graves » désigne la perte de la vue, les blessures, les brûlures, les décharges électriques, les empoisonnements et autres préjudices laissant des séquelles et nécessitant une hospitalisation ou un traitement de longue durée en tant que patient en consultation externe.


\*2: L'expression « blessures » désigne les blessures, les brûlures, les décharges électriques et autres préjudices qui ne nécessitent aucune hospitalisation ou aucun traitement de longue durée en tant que patient en consultation externe.

\*3: L'expression « dégâts matériels » désigne des dégâts aux bâtiments, aux effets ménagers, aux animaux d'élevage et aux animaux domestiques.

## Symboles graphiques



Interdit

«  » désigne des éléments interdits.

La portée réelle de l'interdiction est indiquée par une image ou du texte placé à l'intérieur ou à côté du symbole graphique.



Obligatoire

«  » désigne des éléments obligatoires.

La portée réelle de l'obligation est indiquée par une image ou du texte placé à l'intérieur ou à côté du symbole graphique.



Attention

«  » désigne des éléments nécessitant la prudence.

La portée réelle du conseil de prudence est indiquée par une image ou du texte placé à l'intérieur ou à côté du symbole graphique.



## AVERTISSEMENT



S'adresser à un professionnel

**Adressez-vous à votre revendeur ou à un professionnel pour installer votre système.**

L'installation requiert des connaissances spécialisées. Si vous installez vous-même votre système, vous risquez de provoquer un incendie, de recevoir une décharge électrique ou de vous blesser.



Démontage interdit

**Ne démontez pas, ne modifiez pas, ne réparez pas ou ne déplacez pas le système seul.**

Vous risquez de provoquer un incendie, de recevoir une décharge électrique ou de vous blesser. Adressez-vous à votre revendeur pour toute réparation ou tout déplacement.



Obligatoire

**En cas d'alerte (odeur, etc.), mettez le système hors tension.**

Si vous omettez de le faire, vous risquez de provoquer un incendie ou de recevoir une décharge électrique.

Confiez la réparation à votre revendeur.



## ATTENTION



Obligatoire

**Avant de nettoyer l'appareil, veillez à l'arrêter et à le mettre hors tension.**

Si vous omettez de le faire, vous risquez de recevoir une décharge électrique ou de vous blesser.



Interdit

**Ne lavez pas l'appareil.**

Vous risquez de recevoir une décharge électrique.



Interdit

**Ne touchez aucun bouton avec des doigts mouillés.**

Vous risquez de recevoir une décharge électrique.



Interdit

**Ne déposez pas un vase à fleurs ou un récipient contenant de l'eau sur l'appareil.**

Si de l'eau pénètre à l'intérieur de l'appareil, l'isolant électrique risque de se détériorer, ce qui peut provoquer une décharge électrique.

# FONCTIONS PRINCIPALES

## Supervision et contrôle des climatiseurs

- Le système de contrôle de la climatisation supervise et contrôle collectivement tous les climatiseurs. Les climatiseurs sont classés par « Niveau », « Pièce », « Zone » et « Unité ». L'affichage et les paramètres de chaque unité sont disponibles pour les niveaux « Ensemble du bâtiment », « Pièce » et « Zone ». Les heures de fonctionnement des climatiseurs sont consignées sur une carte CompactFlash. La supervision de la consommation d'énergie est disponible en option grâce au raccordement de wattmètres. En outre, ce système propose un contrôle de l'interconnexion avec une alerte incendie et un signal de verrouillage, ainsi qu'une émission d'alarme grâce à des contacts vers l'extérieur.

## Vérification et configuration des programmes de fonctionnement/calendrier maître/calendrier de facturation

- Le programmeur contrôle le fonctionnement de tous les climatiseurs. Jusqu'à 20 mises sous/hors tension peuvent être définies quotidiennement et seule une mise hors tension peut empêcher les climatiseurs de commencer à fonctionner accidentellement. Le calendrier maître permet la configuration de programmes hebdomadaires, de quatre programmes jours spéciaux, de jours sans fonctionnement, ainsi que d'un programme mensuel valable pendant 12 mois. En outre, le calendrier de facturation permet de calculer les heures de fonctionnement et la Supervision de la consommation d'énergie, respectivement pendant et en dehors des heures de travail.

## Affichage de la liste des alertes

- Affiche rapidement les alarmes actuelles grâce au bouton [Liste des alertes].

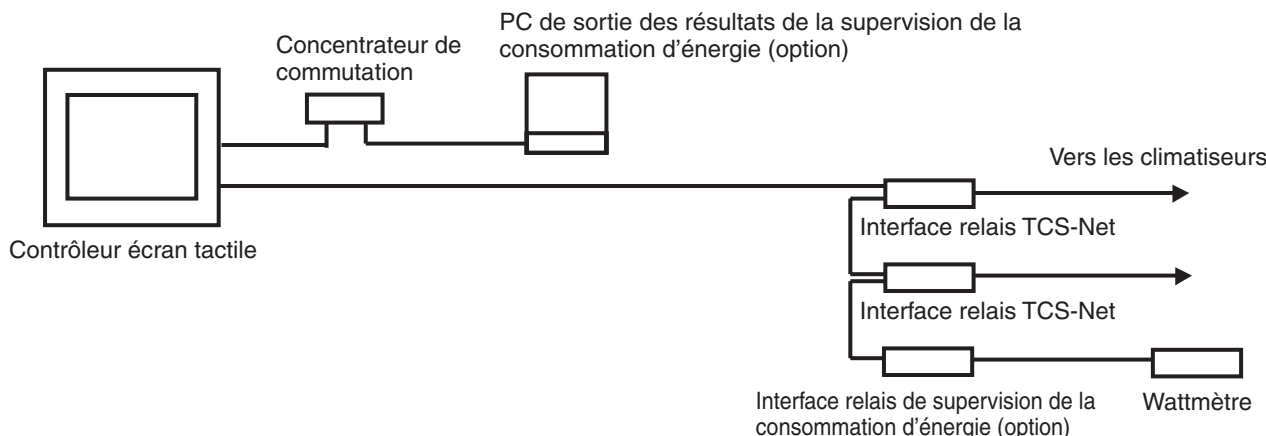
## Fonctions facultatives

- Onze fonctions facultatives sont disponibles comme l'affichage de l'historique de l'alarme, la configuration de l'activation/désactivation du programmeur et le nettoyage de l'écran (désactivation des boutons de l'écran tactile).

## Nombre de climatiseurs connectables et fonctions

Modèle	Nombre d'unités connectables	Fonction de supervision de la consommation d'énergie	Interconnexion à l'alerte incendie/signal de verrouillage/émission d'alarme externe
BMS-TP5121PWE	512	Fournie	Fournie
BMS-TP5121ACE	512	Non fournie	Fournie
BMS-TP0641PWE	64	Fournie	Fournie
BMS-TP0641ACE	64	Non fournie	Fournie

## Configuration du système



# FONCTIONS ET ECRANS PRINCIPAUX

## (1) Ecran initial (Bouton de sélection de fonction : Principale)

**Boutons de commande**

- ON** Pour mettre les climatiseurs sous tension.
- OFF** Pour mettre les climatiseurs hors tension.
- PARAM** Pour régler les climatiseurs.
- VERIFIER** Pour rechercher des anomalies dans les climatiseurs.

**Zone fonctionnement/message**  
Pour afficher le fonctionnement et les messages du système.

**Zone de configuration du mode**  
Pour afficher la plage sélectionnée et les paramètres des climatiseurs.

**Bouton de sélection Login/Logout**

**Login** : Pour configurer et vérifier toutes les fonctions.  
**Logout** : Pour limiter partiellement la configuration et la vérification d'une fonction.

**Boutons de sélection des groupes de contrôle de climatisation**

L'état de fonctionnement peut être vérifié en fonction de la couleur de chaque bouton.  
Vert : Marche  
Rouge : Arrêt  
Orange (pourtour) : Anormal  
Bleu clair (pourtour) : Voyant de filtre

### Boutons de sélection de niveau

- Exécute une configuration globale de tous les climatiseurs.
- Affiche tous les niveaux du bâtiment.
- Affiche toutes les pièces.
- Affiche toutes les zones.

### Boutons de sélection de fonction

- Indique les alarmes actuelles des climatiseurs. Le pourtour de ce bouton devient orange en présence d'une anomalie.
- Affiche l'écran de Supervision des climatiseurs.
- Définit et vérifie les calendriers.
- Configure les options.

### Boutons de sélection de segment

- Affiche des informations par pièce.
- Affiche des informations par zone.
- Affiche des informations par climatiseur.

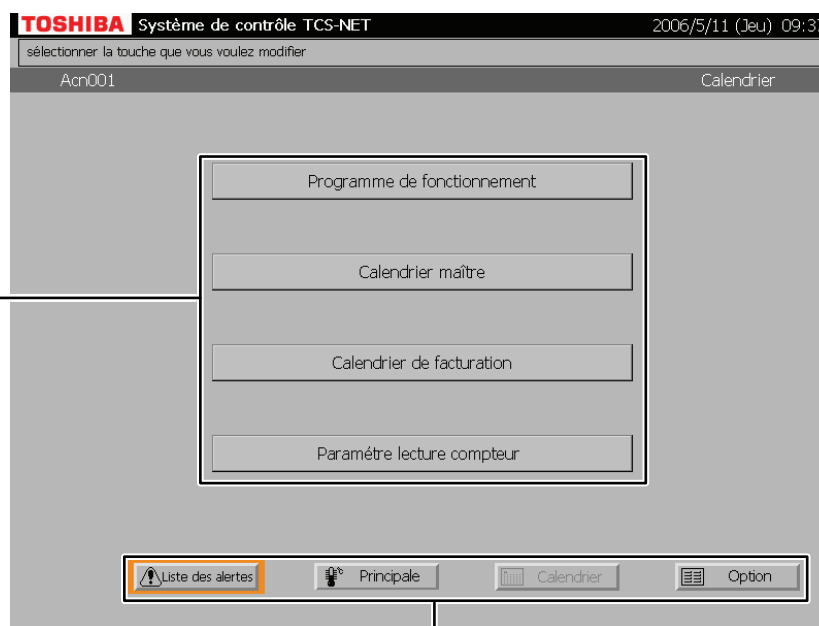
### Remarque

#### Economiseur d'écran

Le rétro-éclairage de l'écran LCD s'éteint automatiquement si l'écran demeure inactif pendant environ 10 minutes. Lorsque vous touchez l'écran alors que l'économiseur d'écran est actif, touchez un coin de l'écran, car les boutons de commande de l'écran demeurent actifs en permanence.

Avant de nettoyer l'écran, appuyez sur [Nettoyage de l'écran] (voir page 132). Les boutons de commande sont désactivés pendant 30 secondes.

## (2) Ecran Calendrier (Bouton de sélection de fonction : Calendrier)



Boutons de sélection de fonction ( voir page 80 )

### Boutons Calendrier

Programme de fonctionnement	Configure et vérifie un programme hebdomadaire en commençant par la date. La fonction de programmeur est exécutée conformément au programme de fonctionnement. Un programme hebdomadaire est copié à partir du calendrier maître chaque jour à 0:00 (minuit). Si le calendrier maître est mis à jour, le contenu mis à jour est répercuté une semaine plus tard dans le programme de fonctionnement. Il faut donc toujours vérifier le programme de fonctionnement.
Calendrier maître	Configure et vérifie le calendrier maître. Le calendrier maître inclut un programme hebdomadaire, quatre types de jours spéciaux et des jours sans fonctionnement.
Calendrier de facturation	Configure et vérifie un calendrier de facturation à comptabiliser pour les heures situées en dehors des heures de travail.
Paramètre lecture compteur	Configure et vérifie la date de lecture automatique du compteur et vérifie les données de lecture du compteur.

# FONCTIONS ET ECRANS PRINCIPAUX (suite)

## (3) Ecran de Configuration du programme hebdomadaire du calendrier maître

### (3) -1. Ecran de Configuration du programme hebdomadaire

#### [Calendrier maître]

**Copie vers sect.**  
Copie un programme dans d'autres sections.

**Copier vers date**  
Copie un programme vers d'autres dates.

**Copier vers programme**  
Copie un calendrier maître vers le programme de fonctionnement.

**Programme hebdo**  
Configure et vérifie un programme

**Jour spécial**  
Configure et vérifie des programmes de jours spéciaux.

**Toutes les unités**  
Sélectionne un climatiseur dont vous souhaitez vérifier le programme.

**Programme mens**  
Configure et vérifie un programme mensuel.

**Retour au menu**  
Retourne à l'écran Programme.

**Lun / Mar / Mer / Jeu / Ven / Sam / Dim**  
Configure et vérifie le programme détaillé d'un jour de la semaine.

### (3) -2. Ecran de Configuration des détails du calendrier maître

**▲ / ▼**  
Définit l'heure.

**Supprimer**  
Supprime un programme.

**Annuler**  
Annule un programme mis à jour.

**1 à 20**  
Modifie ou supprime un programme.

**Précédent ▲ / Suivant ▼**  
Permute l'affichage de listes de programmes.

**Annuler**  
Annule tout ajout ou modification d'un programme.

**OK**  
Exécute tout ajout ou modification d'un programme.

**OFF**  
Met les climatiseurs hors tension à l'heure spécifiée.

**ON**  
Met les climatiseurs sous tension à l'heure spécifiée.

**Addition**  
Ajoute un programme.

**Annuler**  
Revient à l'écran de Vérification du programme hebdomadaire (Fig. 20-2) sans configurer un programme quotidien.

**OK**  
Exécute la configuration d'un programme quotidien.

# MODE DE FONCTIONNEMENT

## (1) Aide-mémoire de sélection des fonctions

Bouton de fonction	Eléments principaux	Eléments de fonctionnement	Page
	Supervision des climatiseurs	<a href="#">1</a> Ecran de Supervision par niveau	84
		<a href="#">2</a> Ecran de Supervision par pièce	84
		<a href="#">3</a> Ecran de Supervision par zone	85
		<a href="#">4</a> Ecran de Supervision par unité	86
	Mise sous/hors tension (ON/OFF) des climatiseurs	<a href="#">5</a> ON/OFF par niveau	89
		<a href="#">6</a> ON/OFF par pièce	89
		<a href="#">7</a> ON/OFF par zone	90
		<a href="#">8</a> ON/OFF par unité	92
	Configuration des climatiseurs	<a href="#">9</a> Configuration par niveau	94
		<a href="#">10</a> Configuration par pièce	94
		<a href="#">11</a> Configuration par zone	95
		<a href="#">12</a> Configuration par climatiseur	96
		<a href="#">13</a> Configuration de tous les climatiseurs	98
		<a href="#">14</a> Configuration du fonctionnement du climatiseur	99
		<a href="#">15</a> Indication d'alarme/de voyant de filtre	100
	Vérification/Configuration du programme de fonctionnement	<a href="#">16</a> Vérification du programme de fonctionnement	101
		<a href="#">17</a> Configuration/modification/suppression du programme de fonctionnement	102
		<a href="#">18</a> Copier vers une autre section	104
		<a href="#">19</a> Copier vers date	106
	Vérification/Configuration du calendrier maître	<a href="#">20</a> Vérification du programme hebdomadaire	107
		<a href="#">21</a> Vérification du programme jour spécial	108
		<a href="#">22</a> Vérification du programme mensuel	109
		<a href="#">23</a> Configuration du programme hebdomadaire	110
		<a href="#">24</a> Configuration du programme jour spécial	112
<a href="#">25</a> Configuration du programme mensuel		114	
<a href="#">26</a> Copier vers une autre section		115	
<a href="#">27</a> Copier vers un autre jour de la semaine		117	
<a href="#">28</a> Copier vers programme de fonctionnement	118		
Vérification/Configuration du calendrier de facturation	<a href="#">29</a> Vérification du programme hebdomadaire	119	
	<a href="#">30</a> Vérification du programme jour spécial	120	
	<a href="#">31</a> Vérification du programme mensuel	121	
	<a href="#">32</a> Configuration du programme hebdomadaire	123	
	<a href="#">33</a> Configuration du programme jour spécial	124	
	<a href="#">34</a> Configuration du programme mensuel	126	
	<a href="#">35</a> Copier vers une autre section	127	
	<a href="#">36</a> Copier vers un autre jour de la semaine	129	
	Vérification des alarmes des climatiseurs	<a href="#">37</a> Vérification des alarmes dans la liste	130
	Autres paramètres	<a href="#">38</a> Historique des alertes	130
		<a href="#">39</a> Configuration du fonctionnement du programmeur	131
		<a href="#">40</a> Nettoyage de l'écran d'affichage	132
		<a href="#">41</a> Réinitialisation du système	133
		<a href="#">42</a> Réinitialiser toutes les alarmes	134
		<a href="#">43</a> Synchronisation de l'horloge du système	135
		<a href="#">44</a> Sélection du mode refroidissement ou de chauffage	136
		<a href="#">45</a> Indication d'alarme incendie	136
		<a href="#">46</a> Utilisation interdite à toute autre personne qu'aux administrateurs	137
		<a href="#">47</a> Modification de la date de lecture automatique du compteur	139
		<a href="#">48</a> Totalisation du temps de fonctionnement et du partage proportionnel de la consommation d'énergie avant la date de lecture automatique du compteur	139
		<a href="#">49</a> Vérification du temps de fonctionnement	141
		<a href="#">50</a> Modification de la langue d'affichage	143
		<a href="#">51</a> Vérification de la version	144
<a href="#">52</a> Sauvegarde des informations de configuration	144		

# MODE DE FONCTIONNEMENT

## (2) Mode de fonctionnement

### Supervision des climatiseurs

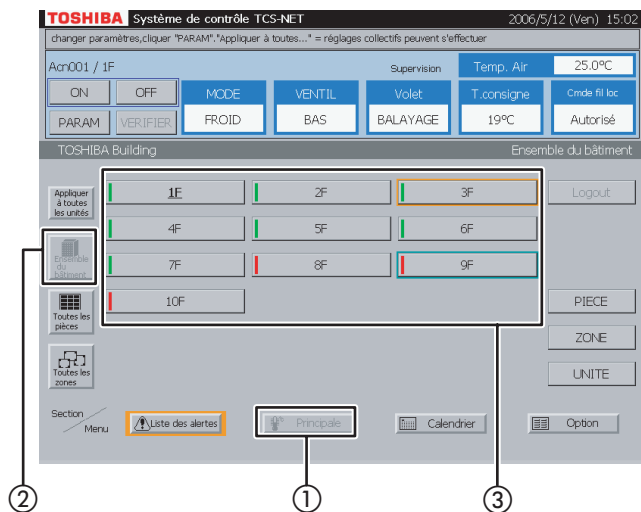


Fig. 2-1 Liste de toutes les pièces

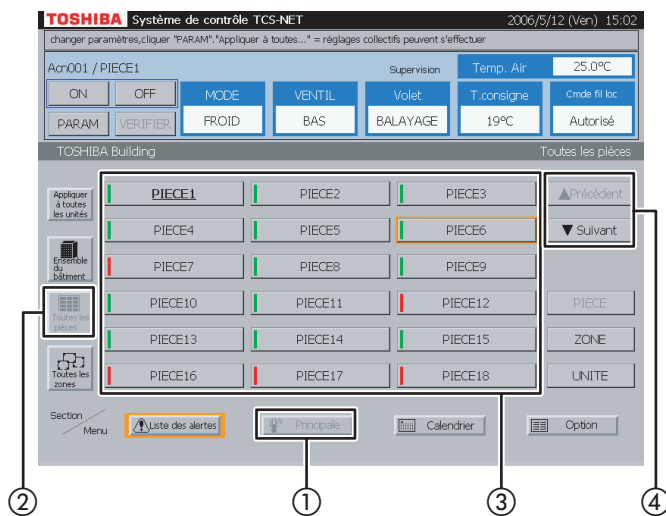
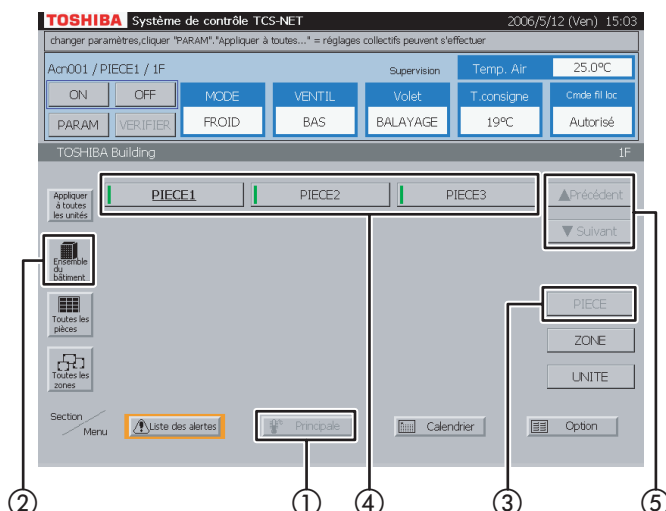


Fig. 2-2 Pièces par niveau



### 1 Ecran de Supervision par niveau

- 1 Sélectionnez [Principale].
- 2 Sélectionnez [Ensemble du bâtiment].
- 3 Choisissez un niveau dont vous souhaitez vérifier l'état de la climatisation.

### 2 Ecran de Supervision par pièce

<Choisissez une pièce parmi toutes les pièces>

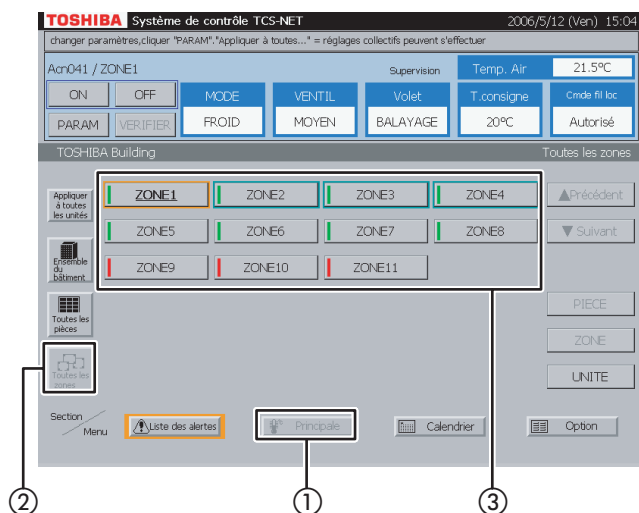
- 1 Sélectionnez [Principale].
- 2 Sélectionnez [Toutes les pièces].
- 3 Choisissez une pièce dont vous souhaitez vérifier l'état de la climatisation.
- 4 Lorsqu'il y a plusieurs pages, utilisez les boutons [▲ Précédent] et [▼ Suivant].

<Choisissez une pièce dans un niveau>

- 1 Sélectionnez [Principale].
- 2 Sélectionnez [Ensemble du bâtiment].  
Choisissez un niveau comportant des pièces.
- 3 Sélectionnez [PIECE].
- 4 Choisissez une pièce dont vous souhaitez vérifier l'état de la climatisation.
- 5 Lorsqu'il y a plusieurs pages, utilisez les boutons [▲ Précédent] et [▼ Suivant].



Fig. 3-1 Liste de toutes les zones

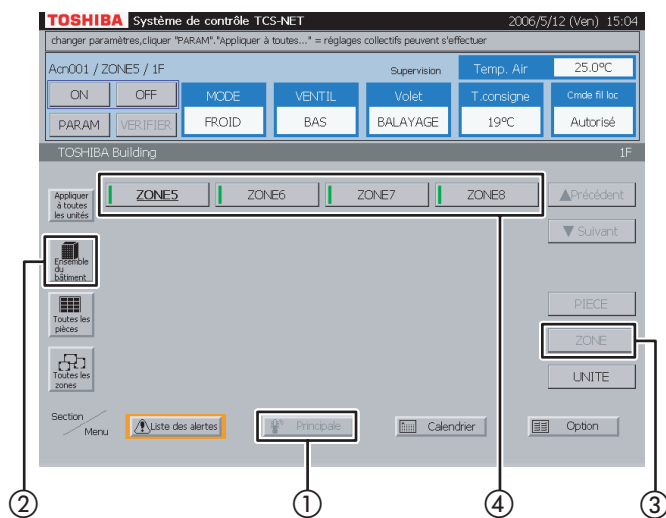


### 3 Ecran de Supervision par zone

<Choisissez une zone parmi toutes les zones>

- ① Sélectionnez [Principale].
- ② Sélectionnez [Toutes les zones].
- ③ Choisissez une zone dont vous souhaitez vérifier l'état de la climatisation.

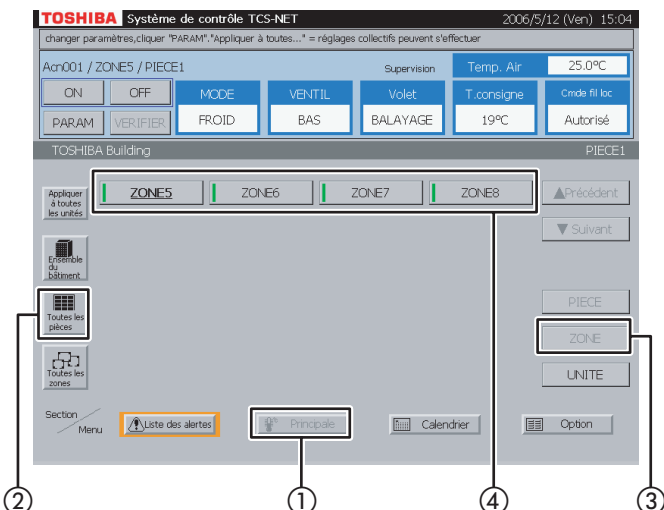
Fig. 3-2 Zones par niveau



<Choisissez une zone dans un niveau>

- ① Sélectionnez [Principale].
- ② Sélectionnez [Ensemble du bâtiment]. Choisissez un niveau comportant des zones.
- ③ Sélectionnez [ZONE].
- ④ Choisissez une zone dont vous souhaitez vérifier l'état de la climatisation.

Fig. 3-3 Zones par pièce



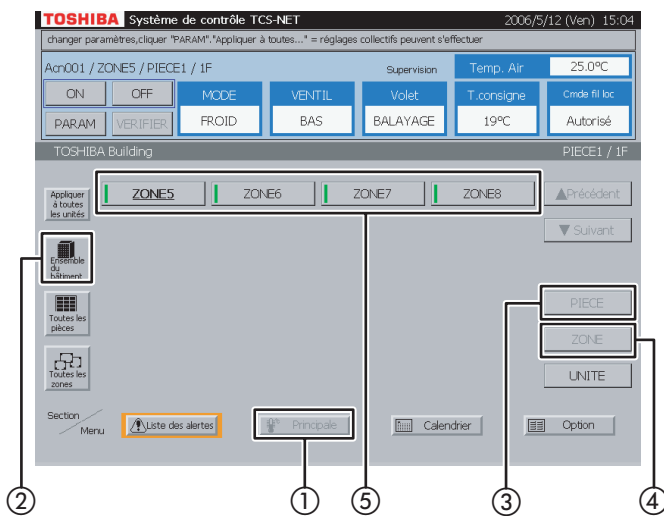
<Choisissez une zone dans une pièce>

- ① Sélectionnez [Principale].
- ② Sélectionnez [Toutes les pièces]. Choisissez une pièce comportant des zones.
- ③ Sélectionnez [ZONE].
- ④ Choisissez une zone dont vous souhaitez vérifier l'état de la climatisation.

# MODE DE FONCTIONNEMENT (suite)

## Supervision des climatiseurs (suite)

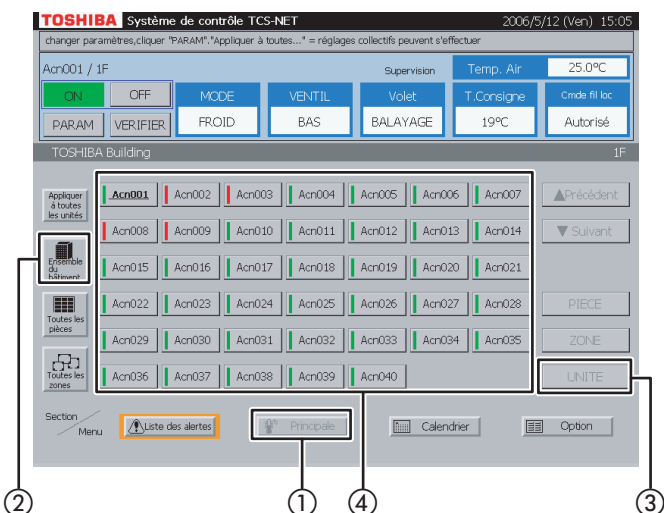
Fig. 3-4 Zones par niveau/pièce



<Choisissez une zone dans une pièce par niveau>

- ① Sélectionnez [Principale].
- ② Sélectionnez [Ensemble du bâtiment].  
Choisissez un niveau comportant des pièces.
- ③ Sélectionnez [PIECE].  
Choisissez une pièce.
- ④ Sélectionnez [ZONE].
- ⑤ Choisissez une zone dont vous souhaitez vérifier l'état de la climatisation.

Fig. 4-1 Unités par niveau

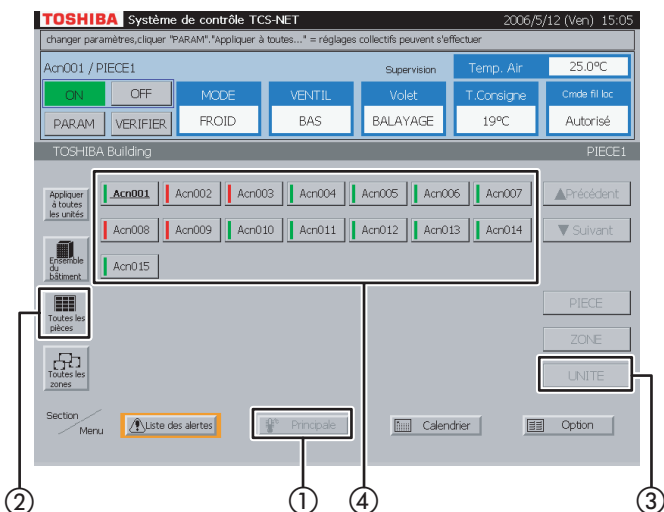


### 4 Ecran de Supervision par unité

<Choisissez un climatiseur dans un niveau>

- ① Sélectionnez [Principale].
- ② Sélectionnez [Ensemble du bâtiment].  
Choisissez un niveau.
- ③ Sélectionnez [UNITE].
- ④ Choisissez un climatiseur dont vous souhaitez vérifier l'état de la climatisation.

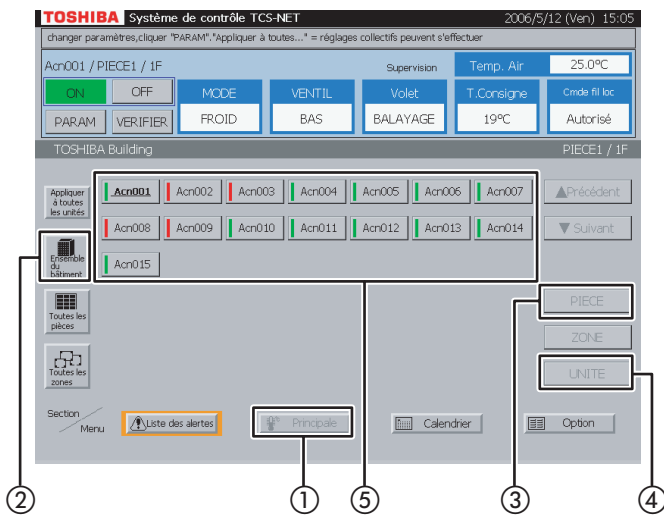
Fig. 4-2 Unités par Toutes les pièces



<Choisissez un climatiseur dans une pièce par niveau>

- ① Sélectionnez [Principale].
- ② Sélectionnez [Toutes les pièces].  
Choisissez une pièce.
- ③ Sélectionnez [UNITE].
- ④ Choisissez un climatiseur dont vous souhaitez vérifier l'état de la climatisation.

Fig. 4-3 Unités par niveau/pièce



<Choisissez un climatiseur dans une pièce par niveau>

- ① Sélectionnez [Principale].
- ② Sélectionnez [Ensemble du bâtiment]. Choisissez un niveau comportant des pièces.
- ③ Sélectionnez [PIECE]. Choisissez une pièce.
- ④ Sélectionnez [UNITE].
- ⑤ Choisissez un climatiseur dont vous souhaitez vérifier l'état de la climatisation.

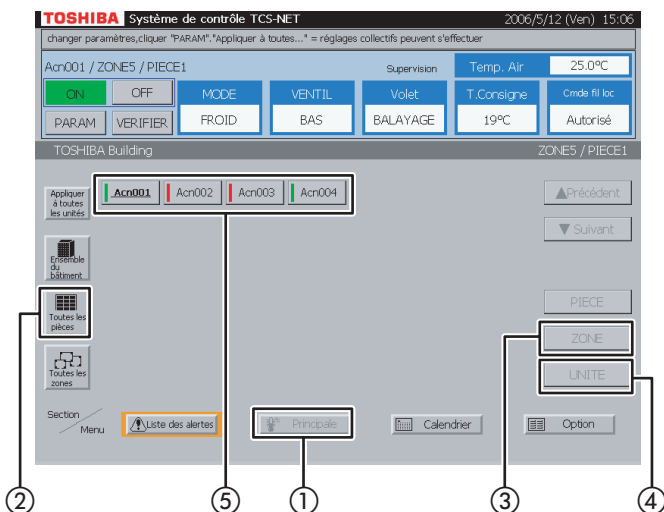
Fig. 4-4 Unités par Toutes les zones



<Choisissez un climatiseur dans une zone>

- ① Sélectionnez [Principale].
- ② Sélectionnez [Toutes les zones]. Choisissez une zone.
- ③ Sélectionnez [UNITE].
- ④ Choisissez un climatiseur dont vous souhaitez vérifier l'état de la climatisation.

Fig. 4-5 Unités par Toutes les pièces/Zone



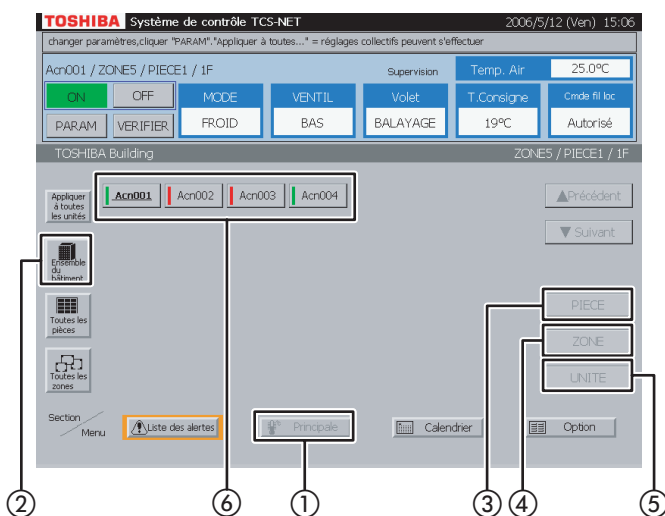
<Choisissez un climatiseur dans une zone par pièce>

- ① Sélectionnez [Principale].
- ② Sélectionnez [Toutes les pièces]. Choisissez une pièce comportant des zones.
- ③ Sélectionnez [ZONE]. Choisissez une zone.
- ④ Sélectionnez [UNITE].
- ⑤ Choisissez un climatiseur dont vous souhaitez vérifier l'état de la climatisation.

# MODE DE FONCTIONNEMENT (suite)

## Supervision des climatiseurs (suite)

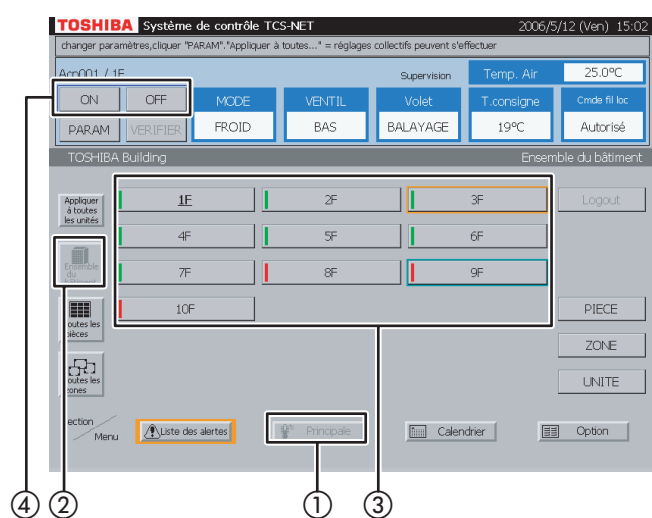
Fig. 4-6 Unités par niveau/pièce/zone



### <Choisissez un climatiseur dans un niveau/ pièce/zone>

- ① Sélectionnez [Principale].
- ② Sélectionnez [Ensemble du bâtiment].  
Choisissez un niveau comportant des pièces.
- ③ Sélectionnez [PIECE].  
Choisissez une pièce comportant des zones.
- ④ Sélectionnez [ZONE].  
Choisissez une zone.
- ⑤ Sélectionnez [UNITE].
- ⑥ Choisissez un climatiseur dont vous souhaitez vérifier l'état de la climatisation.

## Mise sous/hors tension des climatiseurs



### 5 ON/OFF par niveau

- ① Sélectionnez [Principale].
- ② Sélectionnez [Ensemble du bâtiment].
- ③ Choisissez un niveau dont vous souhaitez mettre les climatiseurs sous/hors tension.
- ④ Appuyez sur [ON] pour les mettre sous tension ou sur [OFF] pour les mettre hors tension.

Fig. 6-1 Choisissez parmi Toutes les pièces

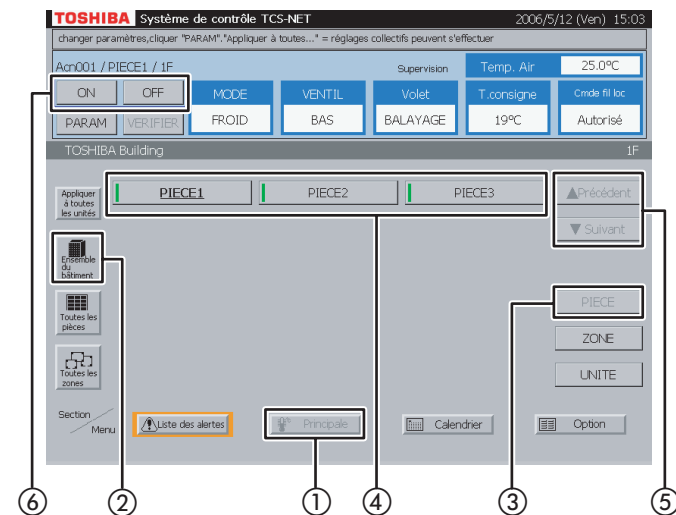


### 6 ON/OFF par pièce

<Choisissez une pièce parmi toutes les pièces>

- ① Sélectionnez [Principale].
- ② Sélectionnez [Toutes les pièces].
- ③ Choisissez une pièce dont vous souhaitez mettre les climatiseurs sous/hors tension.
- ④ Lorsque la liste des pièces compte plusieurs pages, utilisez les boutons [▲ Précédent] et [▼ Suivant].
- ⑤ Appuyez sur [ON] pour les mettre sous tension ou sur [OFF] pour les mettre hors tension.

Fig. 6-2 Choisir Pièce par Niveau



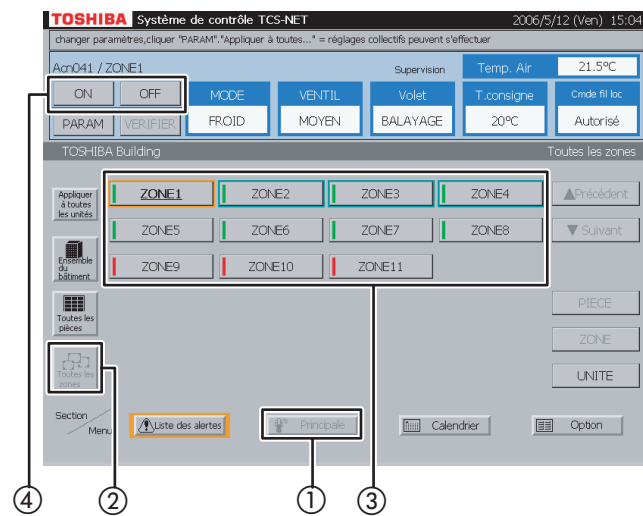
<Choisissez une pièce par niveau>

- ① Sélectionnez [Principale].
- ② Sélectionnez [Ensemble du bâtiment].
- ③ Sélectionnez [PIECE].
- ④ Choisissez une pièce dont vous souhaitez mettre les climatiseurs sous/hors tension.
- ⑤ Lorsque la liste des pièces compte plusieurs pages, utilisez les boutons [▲ Précédent] et [▼ Suivant].
- ⑥ Appuyez sur [ON] pour les mettre sous tension ou sur [OFF] pour les mettre hors tension.

# MODE DE FONCTIONNEMENT (suite)

## Mise sous/hors tension des climatiseurs (suite)

Fig. 7-1 Choisir depuis Toutes les zones

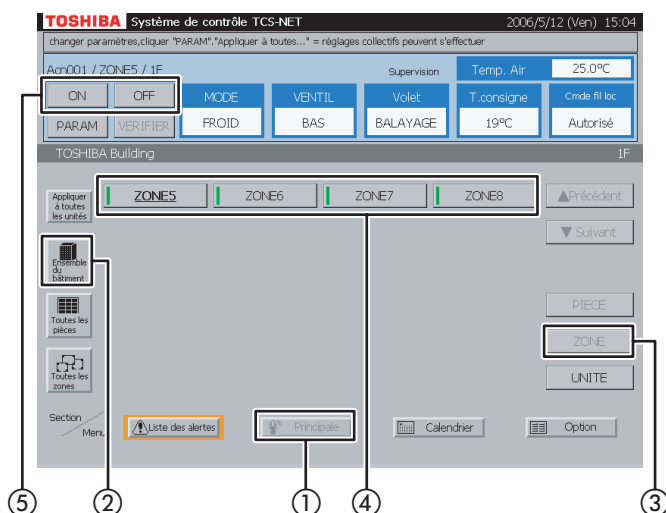


### 7 ON/OFF par zone

<Choisissez une zone parmi toutes les zones>

- ① Sélectionnez [Principale].
- ② Sélectionnez [Toutes les zones].
- ③ Choisissez une zone dont vous souhaitez mettre les climatiseurs sous/hors tension.
- ④ Appuyez sur [ON] pour les mettre sous tension ou sur [OFF] pour les mettre hors tension.

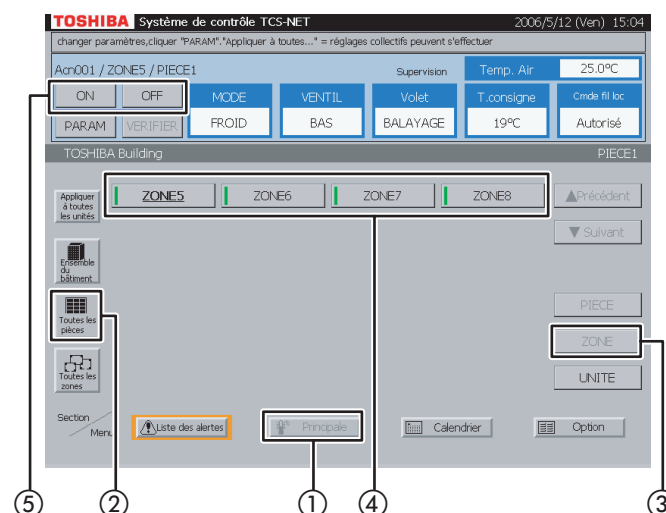
Fig. 7-2 Choisir Zone par Niveau



<Choisissez une zone par niveau>

- ① Sélectionnez [Principale].
- ② Sélectionnez [Ensemble du bâtiment]. Choisissez un niveau comportant des zones.
- ③ Sélectionnez [ZONE].
- ④ Choisissez une zone dont vous souhaitez mettre les climatiseurs sous/hors tension.
- ⑤ Appuyez sur [ON] pour les mettre sous tension ou sur [OFF] pour les mettre hors tension.

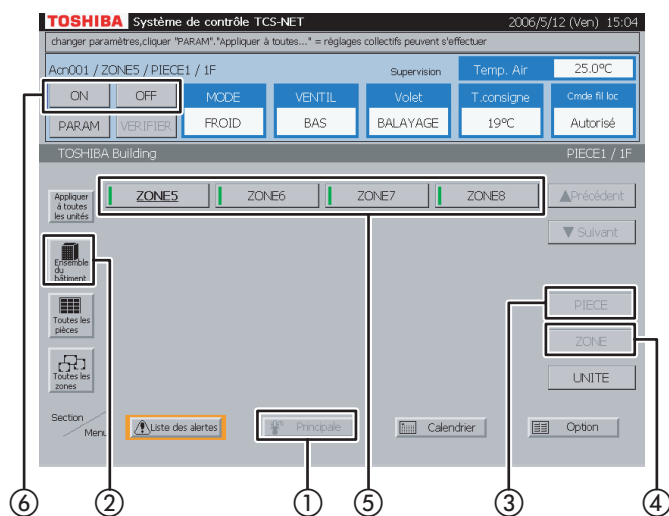
Fig. 7-3 Choisir Zone par Pièce



<Choisissez une zone par pièce>

- ① Sélectionnez [Principale].
- ② Sélectionnez [Toutes les pièces]. Choisissez une pièce comportant des zones.
- ③ Sélectionnez [ZONE].
- ④ Choisissez une zone dont vous souhaitez mettre les climatiseurs sous/hors tension.
- ⑤ Appuyez sur [ON] pour les mettre sous tension ou sur [OFF] pour les mettre hors tension.

**Fig. 7-4 Choisir Zone depuis Pièce par Niveau**



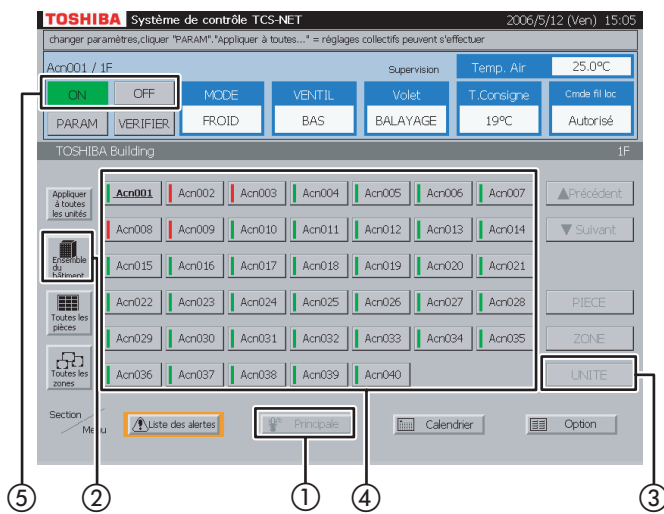
**<Choisissez une zone dans une pièce par niveau>**

- ① Sélectionnez [Principale].
- ② Sélectionnez [Ensemble du bâtiment].  
Choisissez un niveau comportant des pièces.
- ③ Sélectionnez [PIECE].  
Choisissez une pièce comportant des zones.
- ④ Sélectionnez [ZONE].
- ⑤ Choisissez une zone dont vous souhaitez mettre les climatiseurs sous/hors tension.
- ⑥ Appuyez sur [ON] pour les mettre sous tension ou sur [OFF] pour les mettre hors tension.

# MODE DE FONCTIONNEMENT (suite)

## Mise sous/hors tension des climatiseurs (suite)

Fig. 8-1 Choisir depuis Niveau

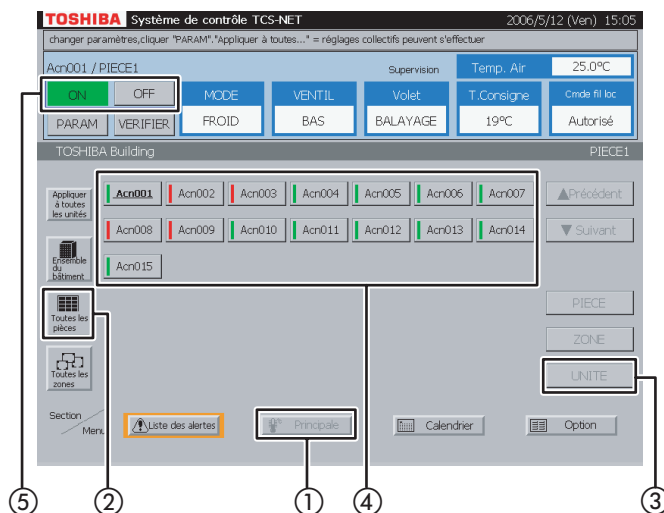


### 8 ON/OFF par unité

<Choisissez un climatiseur dans un niveau>

- ① Sélectionnez [Principale].
- ② Sélectionnez [Ensemble du bâtiment]. Choisissez un niveau.
- ③ Sélectionnez [UNITE].
- ④ Choisissez un climatiseur que vous souhaitez mettre sous ou hors tension.
- ⑤ Appuyez sur [ON] pour les mettre sous tension ou sur [OFF] pour les mettre hors tension.

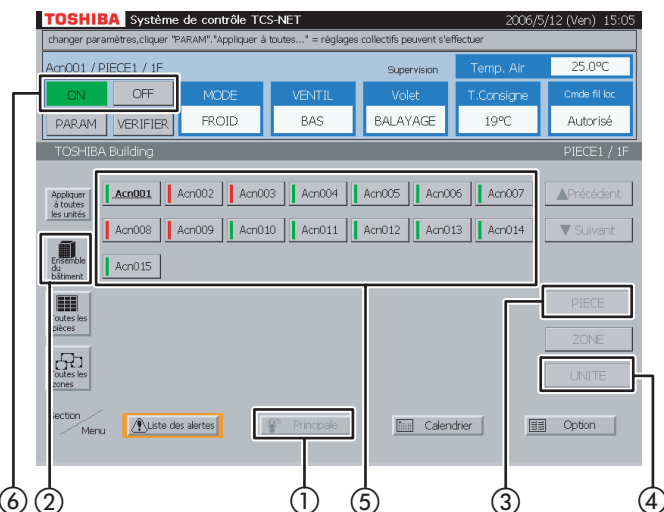
Fig. 8-2 Choisir depuis Pièce



<Choisissez un climatiseur dans une pièce>

- ① Sélectionnez [Principale].
- ② Sélectionnez [Toutes les pièces]. Choisissez une pièce.
- ③ Sélectionnez [UNITE].
- ④ Choisissez un climatiseur que vous souhaitez mettre sous ou hors tension.
- ⑤ Appuyez sur [ON] pour les mettre sous tension ou sur [OFF] pour les mettre hors tension.

Fig. 8-3 Choisir depuis Pièce par Niveau



<Choisissez un climatiseur dans une pièce par niveau>

- ① Sélectionnez [Principale].
- ② Sélectionnez [Ensemble du bâtiment]. Choisissez un niveau comportant des pièces.
- ③ Sélectionnez [PIECE]. Choisissez une pièce.
- ④ Sélectionnez [UNITE].
- ⑤ Choisissez un climatiseur que vous souhaitez mettre sous ou hors tension.
- ⑥ Appuyez sur [ON] pour les mettre sous tension ou sur [OFF] pour les mettre hors tension.



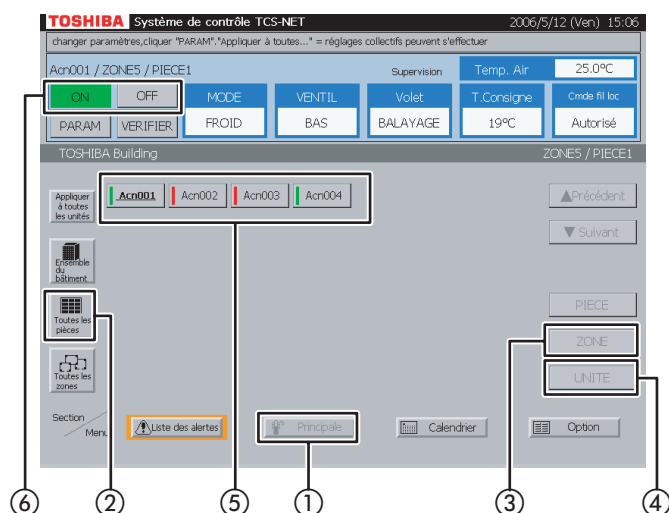
**Fig. 8-4 Choisir depuis Zone**



**<Choisissez un climatiseur dans une zone>**

- ① Sélectionnez [Principale].
- ② Sélectionnez [Toutes les zones]. Choisissez une zone.
- ③ Sélectionnez [UNITE].
- ④ Choisissez un climatiseur que vous souhaitez mettre sous ou hors tension.
- ⑤ Appuyez sur [ON] pour les mettre sous tension ou sur [OFF] pour les mettre hors tension.

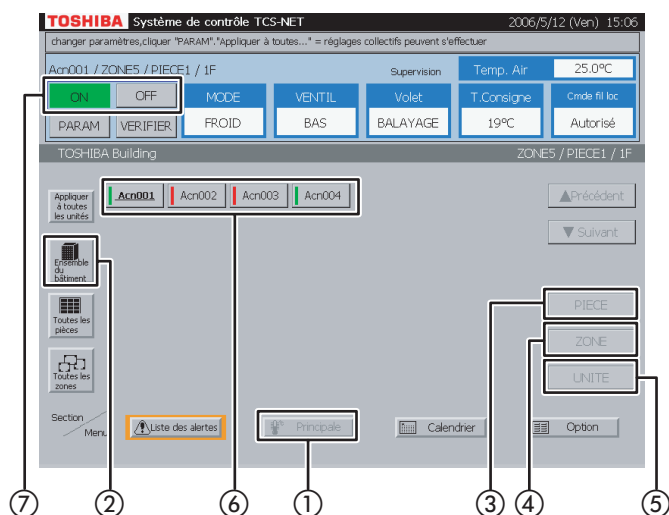
**Fig. 8-5 Choisir depuis Zone par Pièce**



**<Choisissez un climatiseur dans une zone par pièce>**

- ① Sélectionnez [Principale].
- ② Sélectionnez [Toutes les pièces]. Choisissez une pièce comportant des zones.
- ③ Sélectionnez [ZONE]. Choisissez une zone.
- ④ Sélectionnez [UNITE].
- ⑤ Choisissez un climatiseur que vous souhaitez mettre sous ou hors tension.
- ⑥ Appuyez sur [ON] pour les mettre sous tension ou sur [OFF] pour les mettre hors tension.

**Fig. 8-6 Choisir depuis Niveau/Pièce/Zone**



**<Choisissez un climatiseur dans un niveau/ pièce/zone>**

- ① Sélectionnez [Principale].
- ② Sélectionnez [Ensemble du bâtiment]. Choisissez un niveau comportant des pièces.
- ③ Sélectionnez [PIECE]. Choisissez une pièce.
- ④ Sélectionnez [ZONE]. Choisissez une zone.
- ⑤ Sélectionnez [UNITE].
- ⑥ Choisissez un climatiseur que vous souhaitez mettre sous ou hors tension.
- ⑦ Appuyez sur [ON] pour les mettre sous tension ou sur [OFF] pour les mettre hors tension.

# MODE DE FONCTIONNEMENT (suite)

## Configuration des climatiseurs

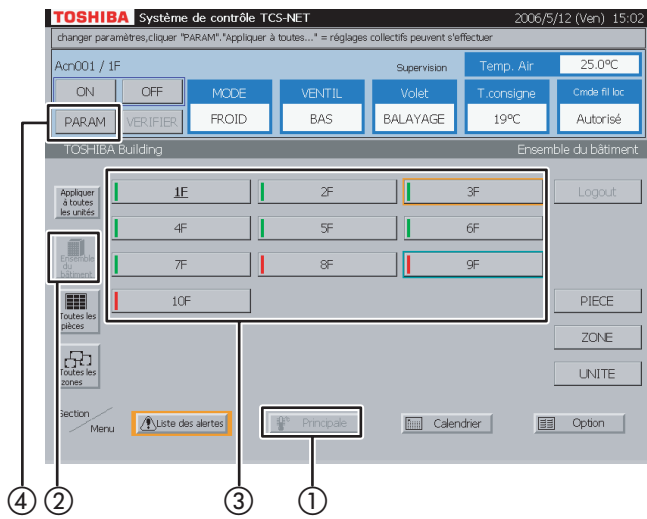


Fig. 10-1 Choisissez parmi Toutes les pièces

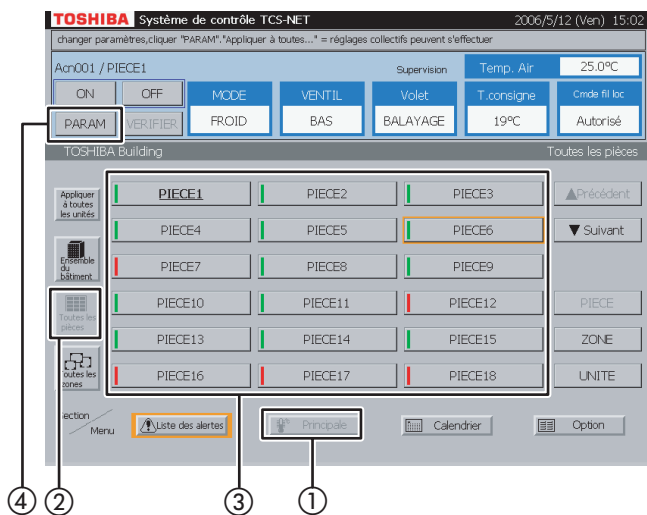
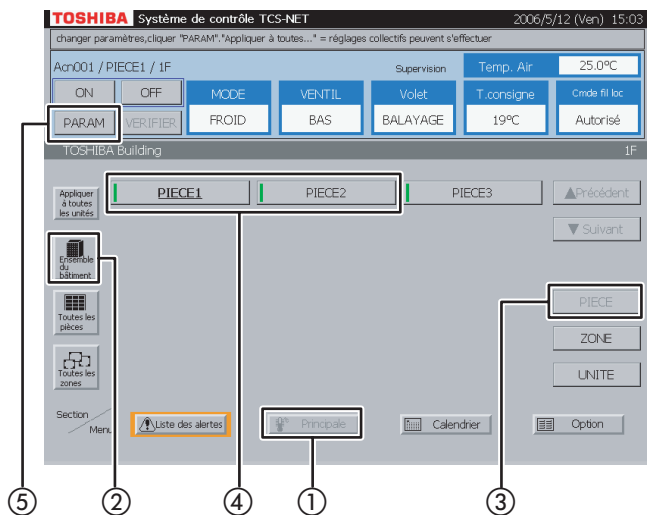


Fig. 10-2 Choisir Pièce par Niveau



### 9 Configuration par niveau

- 1 Sélectionnez [Principale].
- 2 Sélectionnez [Ensemble du bâtiment].
- 3 Choisissez un niveau dont vous souhaitez configurer les climatiseurs.
- 4 Appuyez sur [PARAM].  
Pour savoir comment configurer des climatiseurs, reportez-vous à la section 14 Configuration du fonctionnement du climatiseur.

### 10 Configuration par pièce

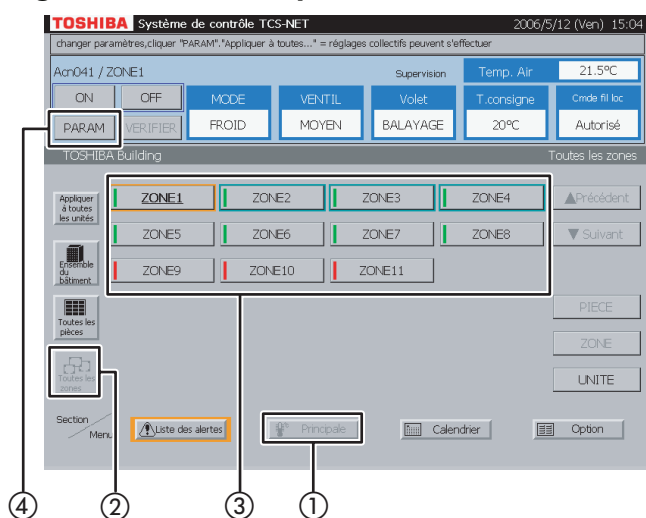
<Choisissez une pièce parmi toutes les pièces>

- 1 Sélectionnez [Principale].
- 2 Sélectionnez [Toutes les pièces].
- 3 Choisissez une pièce dont vous souhaitez configurer les climatiseurs.
- 4 Appuyez sur [PARAM].  
Pour savoir comment configurer des climatiseurs, reportez-vous à la section 14 Configuration du fonctionnement du climatiseur.

<Choisissez une pièce par niveau>

- 1 Sélectionnez [Principale].
- 2 Sélectionnez [Ensemble du bâtiment].  
Choisissez un niveau comportant des pièces.
- 3 Sélectionnez [PIECE].
- 4 Choisissez une pièce dont vous souhaitez configurer les climatiseurs.
- 5 Appuyez sur [PARAM].  
Pour savoir comment configurer des climatiseurs, reportez-vous à la section 14 Configuration du fonctionnement du climatiseur.

Fig. 11-1 Choisir depuis Toutes les zones

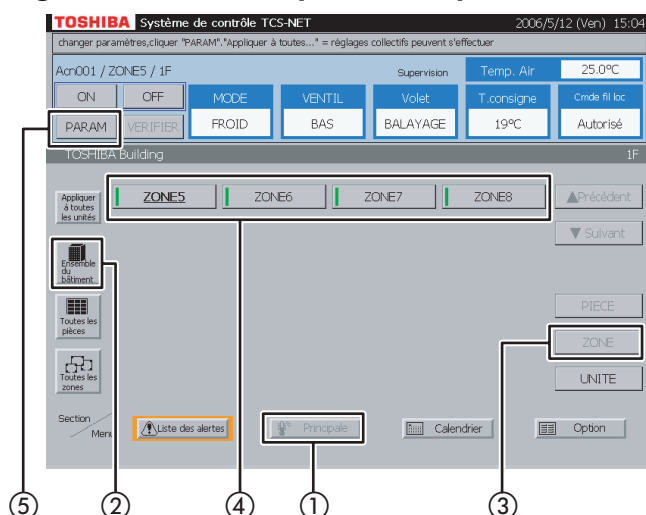


## 11 Configuration par zone

<Choisissez une zone parmi toutes les zones>

- ① Sélectionnez [Principale].
- ② Sélectionnez [Toutes les zones].
- ③ Choisissez une zone dont vous souhaitez configurer les climatiseurs.
- ④ Appuyez sur [PARAM].  
Pour savoir comment configurer des climatiseurs, reportez-vous à la section 14 Configuration du fonctionnement du climatiseur.

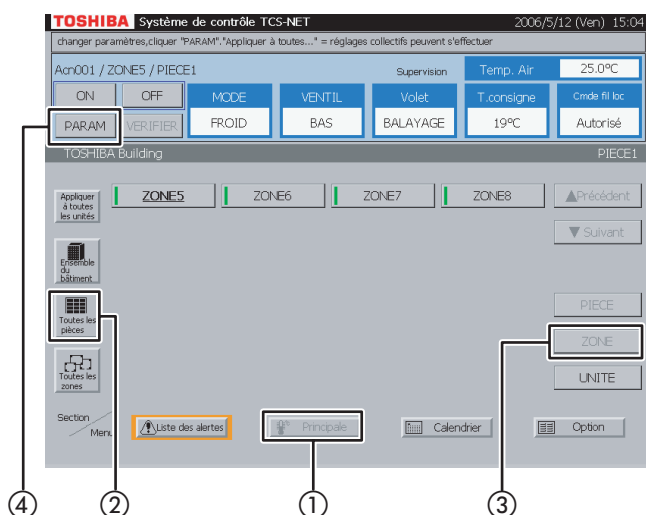
Fig. 11-2 Choisir depuis Zone par Niveau



<Choisissez une zone par niveau>

- ① Sélectionnez [Principale].
- ② Sélectionnez [Ensemble du bâtiment].  
Choisissez un niveau comportant des zones.
- ③ Sélectionnez [ZONE].
- ④ Choisissez une zone dont vous souhaitez configurer les climatiseurs.
- ⑤ Appuyez sur [PARAM].  
Pour savoir comment configurer des climatiseurs, reportez-vous à la section 14 Configuration du fonctionnement du climatiseur.

Fig. 11-3 Choisir depuis Zone par Pièce



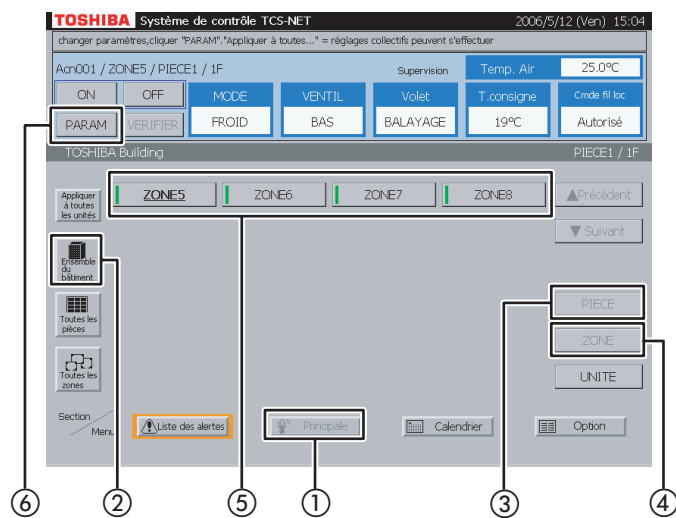
<Choisissez une zone par pièce>

- ① Sélectionnez [Principale].
- ② Sélectionnez [Toutes les pièces].  
Choisissez une pièce comportant des zones.
- ③ Sélectionnez [ZONE].  
Choisissez une zone dont vous souhaitez configurer les climatiseurs.
- ④ Appuyez sur [PARAM].  
Pour savoir comment configurer des climatiseurs, reportez-vous à la section 14 Configuration du fonctionnement du climatiseur.

# MODE DE FONCTIONNEMENT (suite)

## Configuration des climatiseurs (suite)

Fig. 11-4 Choisir Zone depuis Pièce par Niveau



<Choisissez une zone dans une pièce par niveau>

- ① Sélectionnez [Principale].
- ② Sélectionnez [Ensemble du bâtiment]. Choisissez un niveau comportant des pièces.
- ③ Sélectionnez [PIECE]. Choisissez une pièce comportant des zones.
- ④ Sélectionnez [ZONE].
- ⑤ Choisissez une zone dont vous souhaitez configurer les climatiseurs.
- ⑥ Appuyez sur [PARAM]. Pour savoir comment configurer des climatiseurs, reportez-vous à la section 14 Configuration du fonctionnement du climatiseur.

Fig. 12-1 Choisir depuis Niveau

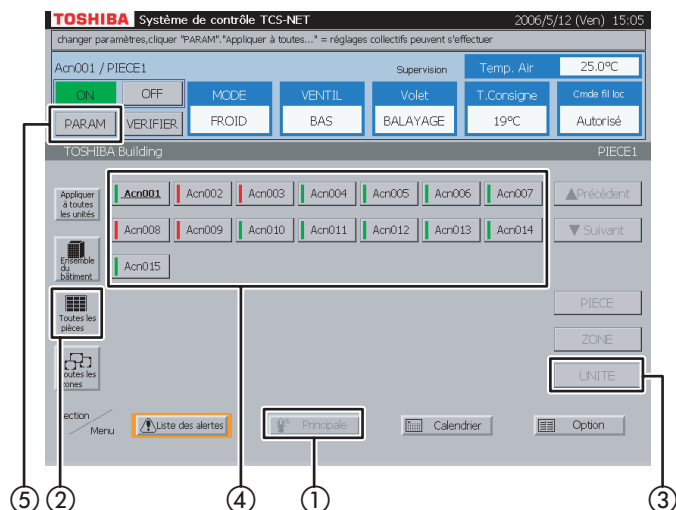


### 12 Configuration par climatiseur

<Choisissez un climatiseur dans un niveau>

- ① Sélectionnez [Principale].
- ② Sélectionnez [Ensemble du bâtiment]. Choisissez un niveau.
- ③ Sélectionnez [UNITE].
- ④ Choisissez un climatiseur que vous souhaitez configurer.
- ⑤ Appuyez sur [PARAM]. Pour savoir comment configurer des climatiseurs, reportez-vous à la section 14 Configuration du fonctionnement du climatiseur.

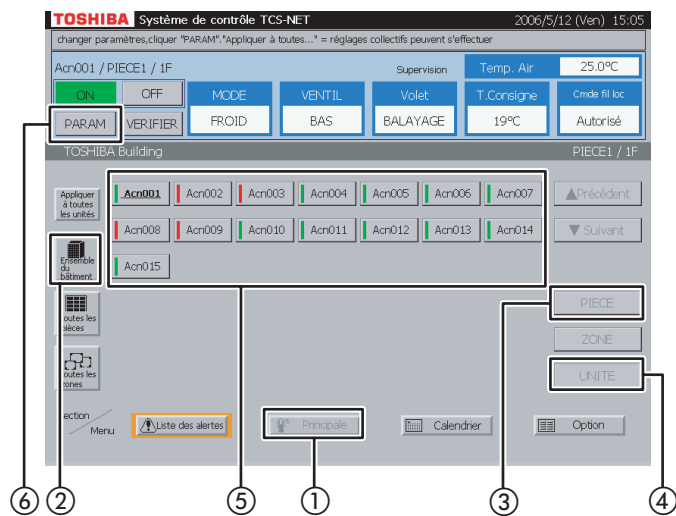
Fig. 12-2 Choisir depuis Pièce



<Choisissez un climatiseur dans une pièce>

- ① Sélectionnez [Principale].
- ② Sélectionnez [Toutes les pièces]. Choisissez une pièce.
- ③ Sélectionnez [UNITE].
- ④ Choisissez un climatiseur que vous souhaitez configurer.
- ⑤ Appuyez sur [PARAM]. Pour savoir comment configurer des climatiseurs, reportez-vous à la section 14 Configuration du fonctionnement du climatiseur.

**Fig. 12-3 Choisir depuis Pièce par Niveau**



**<Choisissez un climatiseur dans une pièce par niveau>**

- ① Sélectionnez [Principale].
- ② Sélectionnez [Ensemble du bâtiment]. Choisissez un niveau comportant des pièces.
- ③ Sélectionnez [PIECE]. Choisissez une pièce.
- ④ Sélectionnez [UNITE].
- ⑤ Choisissez un climatiseur que vous souhaitez configurer.
- ⑥ Appuyez sur [PARAM]. Pour savoir comment configurer des climatiseurs, reportez-vous à la section 14 Configuration du fonctionnement du climatiseur.

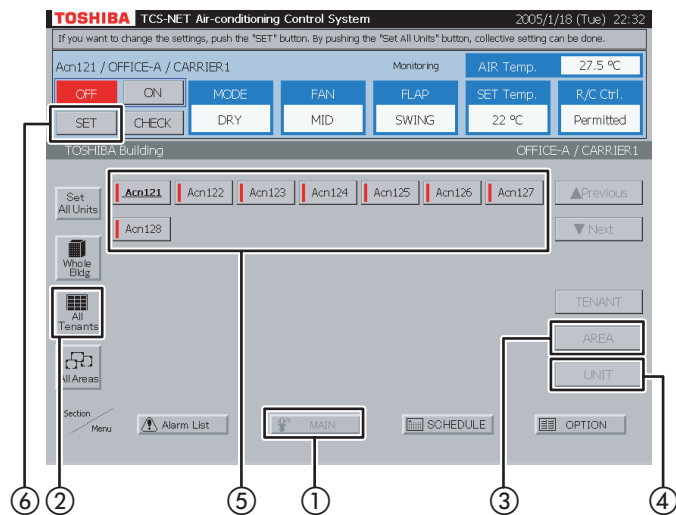
**Fig. 12-4 Choisir depuis Zone**



**<Choisissez un climatiseur dans une zone>**

- ① Sélectionnez [Principale].
- ② Sélectionnez [Toutes les zones]. Choisissez une zone.
- ③ Sélectionnez [UNITE].
- ④ Choisissez un climatiseur que vous souhaitez configurer.
- ⑤ Appuyez sur [PARAM]. Pour savoir comment configurer des climatiseurs, reportez-vous à la section 14 Configuration du fonctionnement du climatiseur.

**Fig. 12-5 Choisir depuis Zone par Pièce**



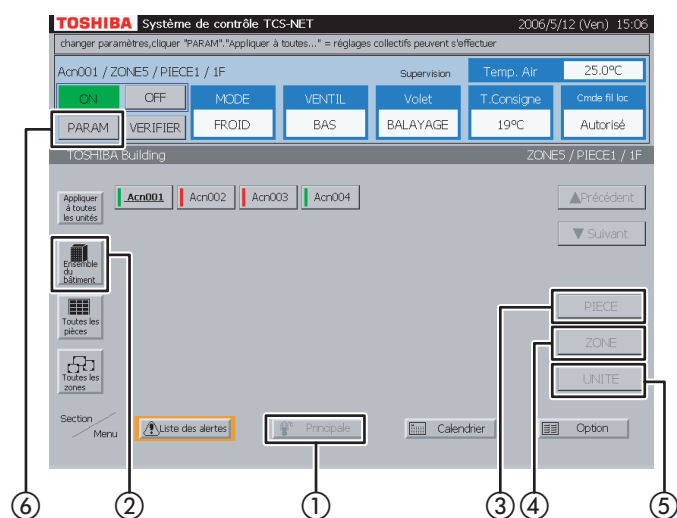
**<Choisissez un climatiseur dans une zone par pièce>**

- ① Sélectionnez [Principale].
- ② Sélectionnez [Toutes les pièces]. Choisissez une pièce comportant des zones.
- ③ Sélectionnez [ZONE]. Choisissez une zone.
- ④ Sélectionnez [UNITE].
- ⑤ Choisissez un climatiseur que vous souhaitez configurer.
- ⑥ Appuyez sur [PARAM]. Pour savoir comment configurer des climatiseurs, reportez-vous à la section 14 Configuration du fonctionnement du climatiseur.

# MODE DE FONCTIONNEMENT (suite)

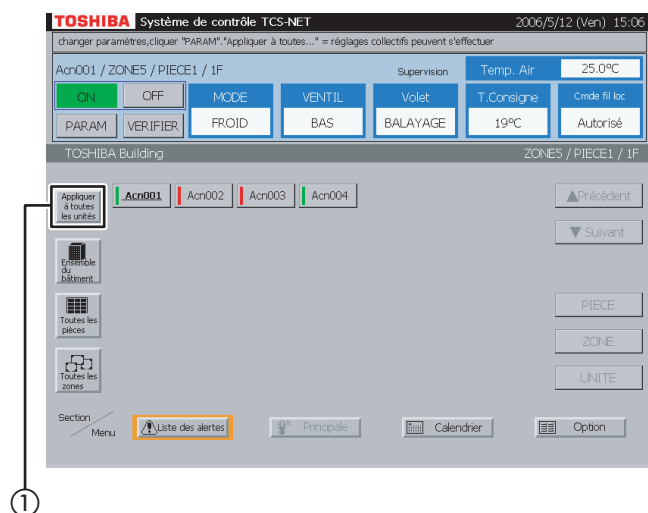
## Configuration des climatiseurs (suite)

Fig. 12-6 Choisir depuis Niveau/Pièce/Zone



### <Choisissez un climatiseur dans un niveau/pièce/zone>

- ① Sélectionnez [Principale].
- ② Sélectionnez [Ensemble du bâtiment]. Choisissez un niveau comportant des pièces.
- ③ Sélectionnez [PIECE]. Choisissez une pièce comportant des zones.
- ④ Sélectionnez [ZONE]. Choisissez une zone.
- ⑤ Sélectionnez [UNITE].
- ⑥ Appuyez sur [PARAM]. Pour savoir comment configurer des climatiseurs, reportez-vous à la section **14** Configuration du fonctionnement du climatiseur.



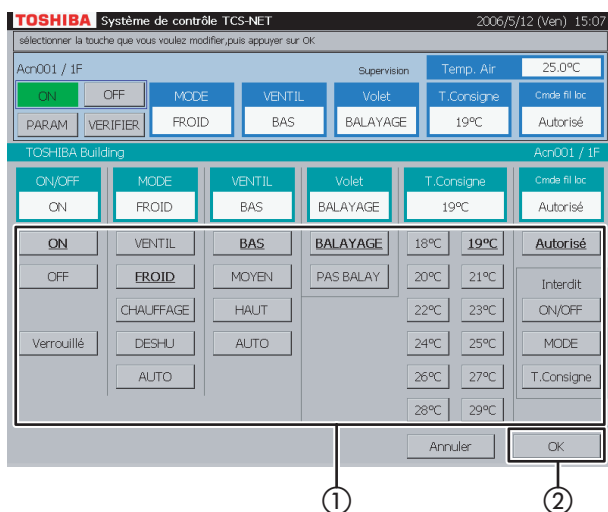
### **13** Configuration de tous les climatiseurs

- ① Appuyez sur [Appliquer à toutes les unités]. Tous les climatiseurs indiqués dans la liste sont configurés collectivement.

\* Ce processus est efficace, même si les climatiseurs sont énumérés sur plusieurs pages.

Dans cet écran illustré à titre d'exemple, les quatre climatiseurs sont configurés.

Pour savoir comment configurer des climatiseurs, reportez-vous à la section **14** Configuration du fonctionnement du climatiseur.



## 14 Configuration du fonctionnement du climatiseur

La section suivante décrit les paramètres du mode de fonctionnement, de la vitesse du ventilateur, de la température de consigne, de la commande à distance, etc. Appuyez sur [PARAM] - [Appliquer à toutes les unités] pour ouvrir l'écran illustré à gauche. (Reportez-vous aux points 9 à 13 pour savoir comment afficher l'écran de configuration.)

Pour les éléments vierges, les paramètres actuels de chaque climatiseur sont valides en permanence. Lors de l'exécution de la configuration globale de tous les appareils, veillez à ce que les paramètres affichés soient valides pour tous les climatiseurs sélectionnés comme paramètres de commande.

### [Paramètre]

- ① Définissez le mode de fonctionnement, la vitesse du ventilateur, la température de consigne et d'autres éléments individuellement.
- ② Appuyez sur [OK]. Les paramètres sont transmis et l'écran de configuration se ferme. Si vous appuyez sur [Annuler], l'écran de configuration se ferme sans qu'aucun paramètre soit transmis.

### [Contenu de l'écran de configuration]

#### <MODE>

##### [VENTIL]

Règle le mode de fonctionnement sur le ventilateur uniquement.

##### [FROID]

Règle le mode de fonctionnement sur le refroidissement.

##### [CHAUFFAGE]

Règle le mode de fonctionnement sur le chauffage.

##### [DESHU]

Règle le mode de fonctionnement sur la déshumidification.

##### [AUTO]

Chaque climatiseur sélectionne automatiquement le mode de fonctionnement.

#### <VENTIL>

##### [BAS]

Règle le ventilateur sur une vitesse faible.

##### [MOYEN]

Règle le ventilateur sur une vitesse moyenne.

##### [HAUT]

Règle le ventilateur sur une vitesse élevée.

##### [AUTO]

Chaque climatiseur sélectionne automatiquement la vitesse du ventilateur.

#### <ON/OFF>

##### [ON]

Pour mettre les climatiseurs sous tension.

##### [OFF]

Pour mettre les climatiseurs hors tension.

##### [Verrouillé]

Pour forcer la mise hors tension des climatiseurs et empêcher le fonctionnement par commande à distance. Pour activer le fonctionnement, sélectionnez [Autorisé] sous Cmde fil loc.

#### <Cmde fil loc>

##### [Autorisé]

Active toutes les opérations de Cmde fil loc.

##### [Interdit]

Limite le fonctionnement de la commande à distance connectée à un climatiseur.

##### [ON/OFF]

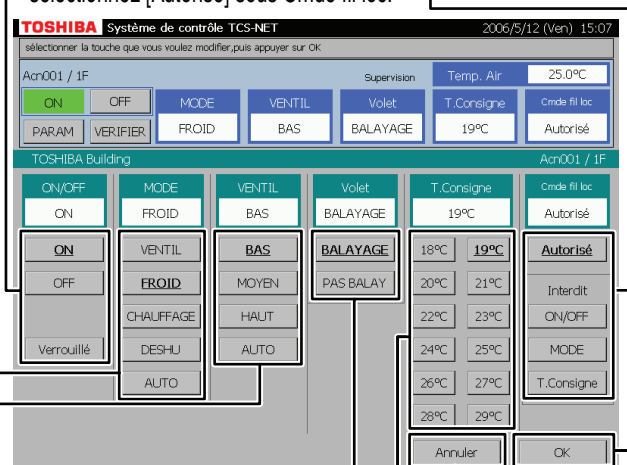
Empêche le fonctionnement ON/OFF dans Cmde fil loc.

##### [MODE]

Empêche le mode de fonctionnement dans Cmde fil loc.

##### [T.Consigne]

Empêche la modification de la température de consigne réglée par Cmde fil loc.



#### <Volet>

##### [BALAYAGE]

Pour que le volet oscille.

##### [PAS BALAYAGE]

Pour que le volet n'oscille pas.

#### [OK]

Exécute la configuration.

#### [Annuler]

N'exécute pas la configuration et revient à l'écran de Supervision.

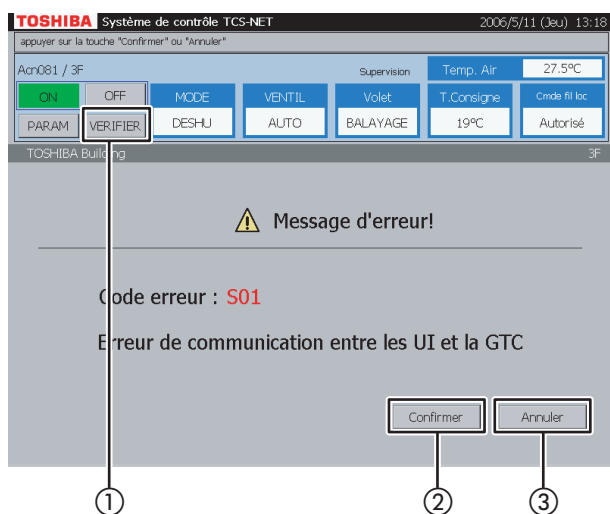
#### <T.Consigne>

##### 18°C - 29°C

La température est réglée sur une température sélectionnée.

# MODE DE FONCTIONNEMENT (suite)

## Configuration des climatiseurs (suite)



### 15 Indication d'alarme/de voyant de filtre

Sélectionnez un climatiseur et ① appuyez une fois sur [VERIFIER]. Une indication d'alarme ou un voyant de filtre s'affiche à l'écran.

(Le bouton VERIFIER n'est pas disponible lorsque niveau, pièce ou zone est sélectionné.)

Lorsqu'un climatiseur sans alarme est sélectionné, aucune alarme n'est indiquée.

② Appuyez sur [Confirmer] pour revenir à l'écran précédent.

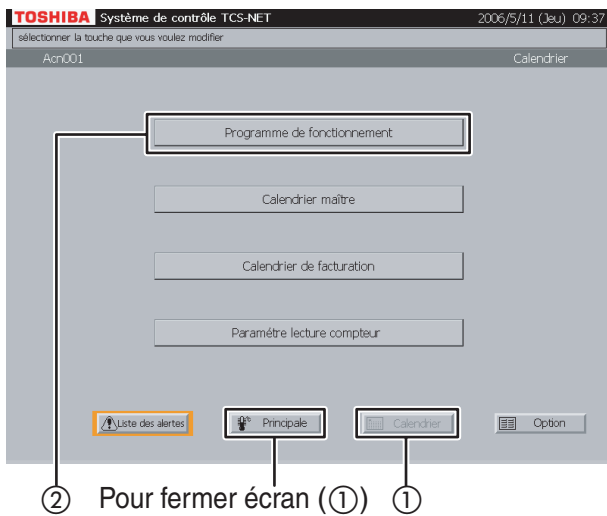
③ Lorsque vous appuyez sur [Annuler], un signal de suppression de l'alarme est transmis au climatiseur dont l'alarme retentit afin d'annuler le signal d'alarme. Un message de confirmation s'affiche avant que le signal de suppression de l'alarme soit transmis.

Si une alarme et un voyant de filtre apparaissent simultanément, l'indication d'alarme est prioritaire.



# Vérification/Configuration du programme de fonctionnement

**Fig. 16-1 Ecran Calendrier**

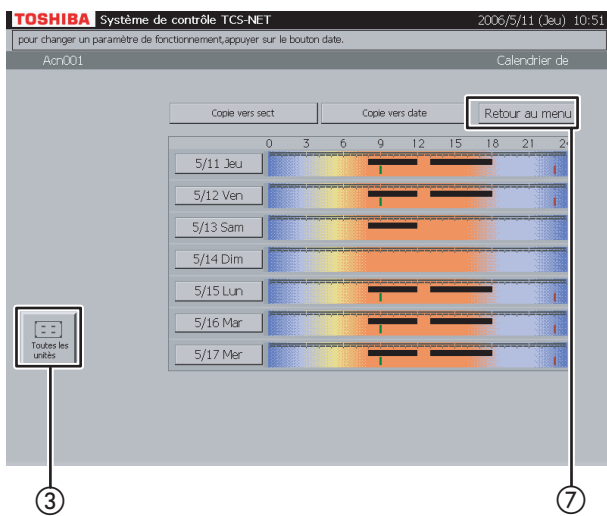


## 16 Vérification du programme de fonctionnement

- ① Appuyez sur [Calendrier].  
L'écran Calendrier (Fig. 16-1) apparaît. Pour fermer cet écran, appuyez sur [Principale].
- ② Appuyez sur [Programme de fonctionnement].  
L'écran de Vérification du programme de fonctionnement (Fig. 16-2) apparaît.

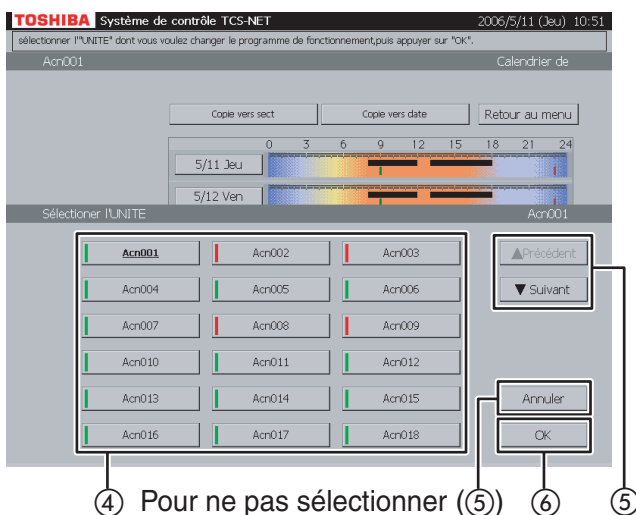
Ligne noire ..... ON sur OFF  
Ligne verte ..... ON uniquement  
Ligne rouge ..... OFF uniquement

**Fig. 16-2 Ecran de Vérification du programme de fonctionnement**



- ③ Lorsque vous appuyez sur [Toutes les unités], une liste de toutes les unités s'affiche (Fig. 16-3).
- ④ Choisissez un climatiseur dont vous souhaitez vérifier le programme.
- ⑤ Lorsque la liste compte plusieurs pages, utilisez les boutons [▲ Précédent] et [▼ Suivant]. Si vous ne choisissez aucun climatiseur, appuyez sur [Annuler].
- ⑥ Appuyez sur [OK] après avoir choisi un climatiseur.
- ⑦ Appuyez sur [Retour au menu] pour revenir à l'écran Calendrier (Fig. 16-1).

**Fig. 16-3 Sélectionner depuis Toutes les unités**



- ④ Pour ne pas sélectionner (⑤) ⑥ ⑤

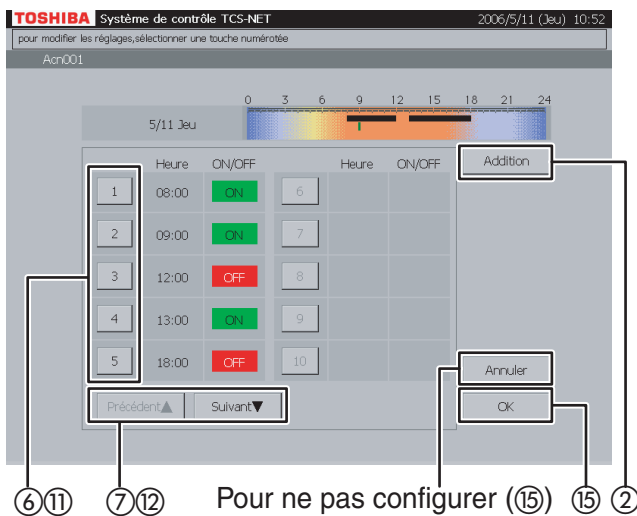
# MODE DE FONCTIONNEMENT (suite)

## Vérification/Configuration du Programme de fonctionnement (suite)

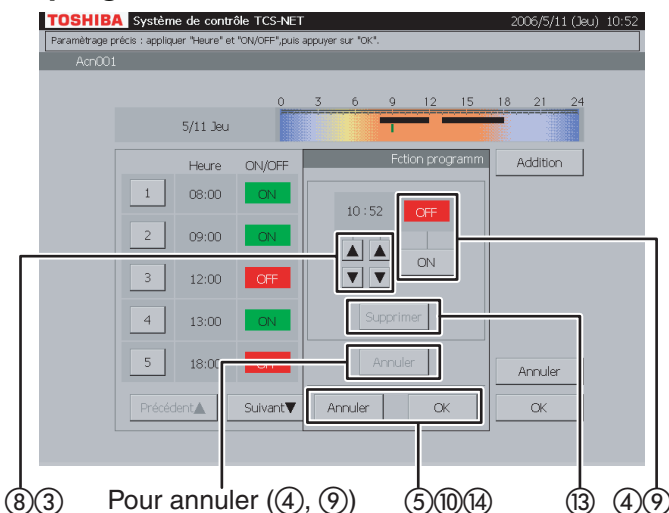
**Fig. 17-1** Ecran de Vérification du programme de fonctionnement



**Fig. 17-2** Ecran de Configuration du programme de fonctionnement



**Fig. 17-3** Ecran de Configuration des détails du programme de fonctionnement



### 17 Configuration/modification/suppression du programme de fonctionnement

- ① Appuyez sur un bouton indiquant un des jours de la semaine.  
L'écran de Configuration du programme de fonctionnement (Fig. 17-2) apparaît.

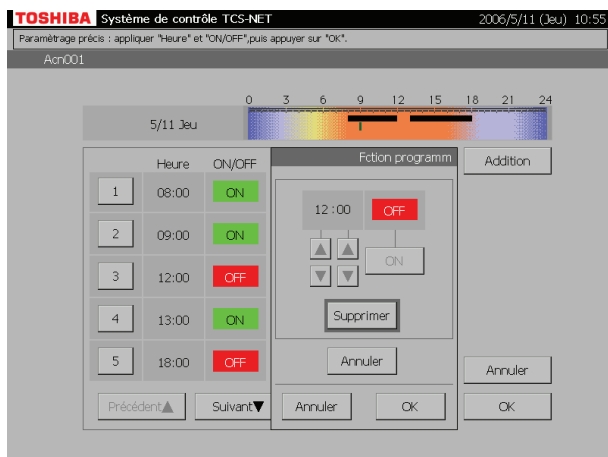
#### <Addition>

- ② Appuyez sur [Addition].  
L'écran de Configuration des détails du programme de fonctionnement (Fig. 17-3) apparaît.
- ③ Définissez l'heure de fonctionnement ON ou OFF à l'aide des boutons ▲ et ▼.
- ④ Appuyez sur [ON] pour exécuter ou sur [OFF] pour arrêter.  
Pour rétablir la configuration précédente, appuyez sur [Annuler].
- ⑤ Confirmez la configuration, puis appuyez sur [OK] dans l'écran de Configuration des détails.  
Si vous n'ajoutez pas le programme de fonctionnement, appuyez sur [Annuler] dans l'écran de Configuration des détails.

#### <Modifier>

- ⑥ Appuyez sur un numéro (de 1 à 20) dont vous souhaitez modifier le programme de fonctionnement.  
La liste du programme couvre deux pages.
- ⑦ Parcourez la liste à l'aide des boutons [Précédent ▲] et [Suivant ▼].  
L'écran de Configuration des détails (Fig. 17-3) apparaît.
- ⑧ Lorsque vous modifiez l'heure ON ou OFF, utilisez les boutons ▲ et ▼.
- ⑨ Appuyez sur [ON] ou [OFF] pour modifier le mode ON/OFF. Pour rétablir la configuration précédente, appuyez sur [Annuler].
- ⑩ Confirmez la configuration, puis appuyez sur [OK] dans l'écran de Configuration des détails.  
Si vous ne modifiez pas le programme de fonctionnement, appuyez sur [Annuler] dans l'écran de Configuration des détails.

**Fig. 17-4** Ecran de Configuration des détails du programme de fonctionnement (opération de suppression)



### <Supprimer>

- ⑪ Appuyez sur un numéro (de 1 à 20) dont vous souhaitez modifier le programme de fonctionnement.  
La liste du programme couvre deux pages.
- ⑫ Parcourez la liste à l'aide des boutons [Précédent ▲] et [Suivant ▼].

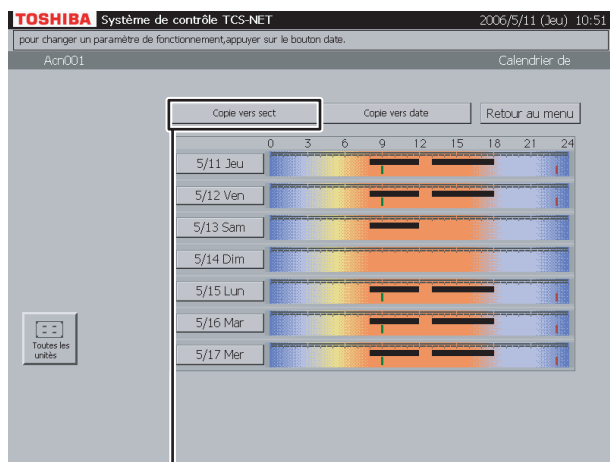
L'écran de Configuration des détails (Fig. 17-3) apparaît.

- ⑬ Appuyez sur [Supprimer].  
Le contour du bouton [Supprimer] est grisé (Fig. 17-4).  
Pour annuler la suppression de la configuration précédente, appuyez sur [Annuler].
- ⑭ Appuyez sur [OK] dans l'écran de Configuration des détails pour supprimer le programme de fonctionnement sélectionné.  
Si vous ne supprimez pas le programme de fonctionnement, appuyez sur [Annuler] dans l'écran de Configuration des détails.
- ⑮ Confirmez la configuration d'addition, de modification ou de suppression, puis appuyez sur [OK].  
Si vous annulez la configuration d'addition, de modification ou de suppression, appuyez sur [Annuler].

# MODE DE FONCTIONNEMENT (suite)

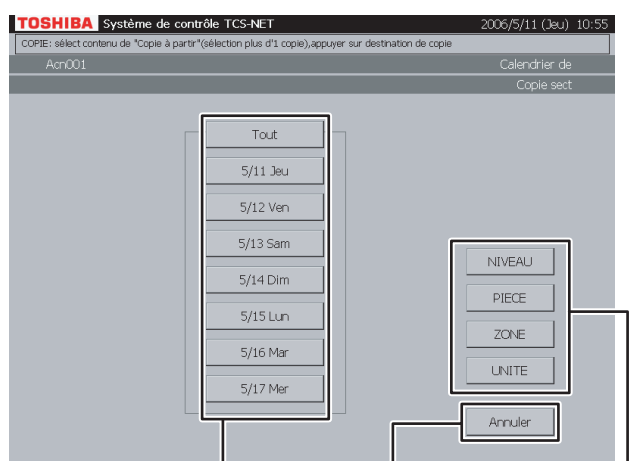
## Vérification/Configuration du Programme de fonctionnement (suite)

Fig. 18-1 Ecran Programme de fonctionnement



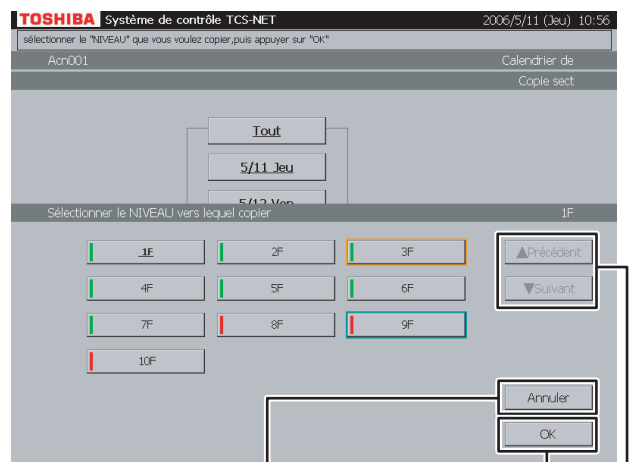
①

Fig. 18-2 Ecran « Copie vers sect »



② Pour ne pas copier (②) ③

Fig. 18-3 Ecran Sélection de niveau



Pour ne pas copier (④) ⑤ ④

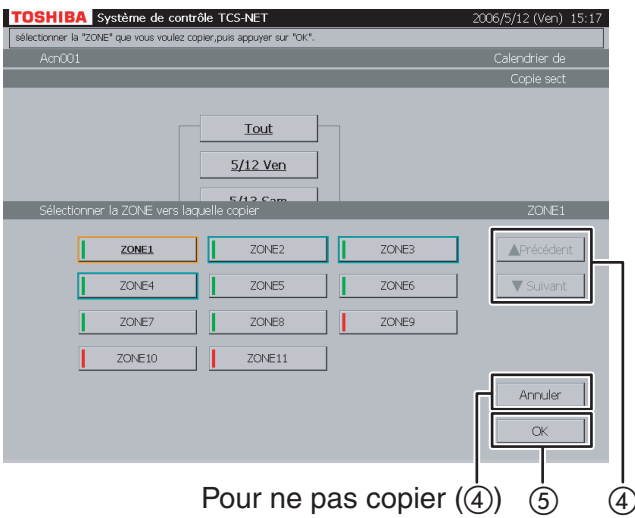
### 18 Copier vers une autre section

- ① Appuyez sur [Copie vers sect].  
L'écran (Fig. 18-2) apparaît.
- ② Choisissez une ou plusieurs dates que vous souhaitez copier.  
Pour sélectionner la totalité de la semaine, appuyez sur [Tout]. Les dates sélectionnées apparaissent en gras et sont soulignées.  
Si vous ne copiez pas le programme, appuyez sur [Annuler].
- ③ Appuyez sur [NIVEAU] pour copier un programme vers un niveau. Une liste de niveaux s'affiche (Fig. 18-3).  
Appuyez sur [PIECE] pour copier un programme vers une pièce. Une liste des pièces s'affiche (Fig. 18-4).  
Appuyez sur [ZONE] pour copier un programme vers une zone. Une liste de zones s'affiche (Fig. 18-5).  
Appuyez sur [UNITE] pour copier un programme vers un autre climatiseur. Une liste des unités s'affiche (Fig. 18-6).
- ④ Lorsque la liste compte plusieurs pages, utilisez les boutons [▲ Précédent] et [▼ Suivant].  
Si vous ne copiez pas le programme, appuyez sur [Annuler].
- ⑤ Appuyez sur [OK] pour copier le programme vers la section sélectionnée.

**Fig. 18-4 Ecran Sélection de pièce**



**Fig. 18-5 Ecran Sélection de zone**

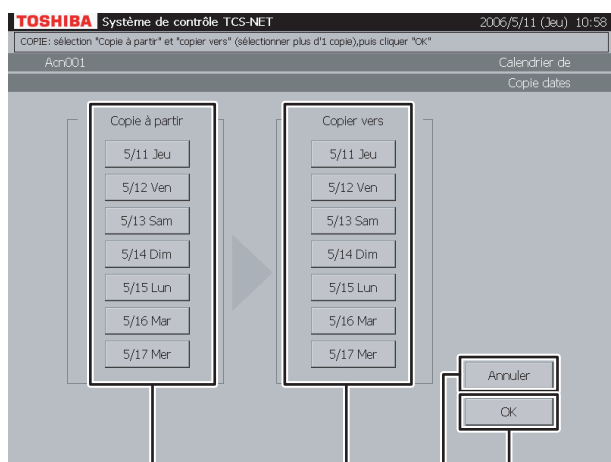


**Fig. 18-6 Ecran Sélection d'unité**



# MODE DE FONCTIONNEMENT (suite)

## Vérification/Configuration du Programme de fonctionnement (suite)



①

②

③

Pour ne pas copier (②)

### 19 Copier vers date

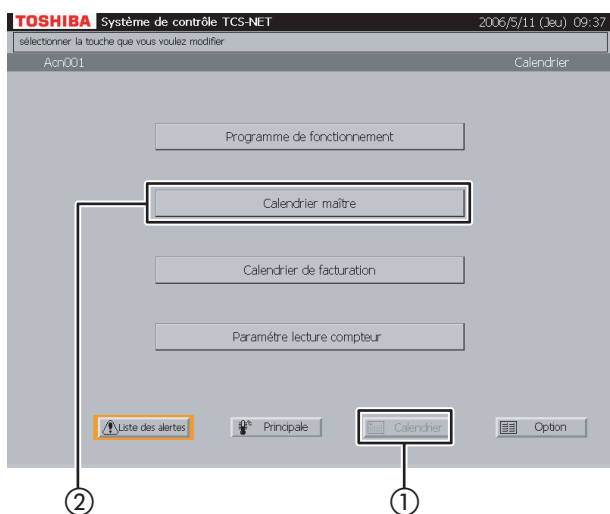
- ① Choisissez une date d'origine de copie.
- ② Choisissez une ou plusieurs dates de destination de copie.

Si vous annulez la copie, appuyez sur [Annuler].

- ③ Appuyez sur [OK] pour effectuer la copie.

## Vérification/Configuration du calendrier maître

Fig. 20-1 Ecran Calendrier

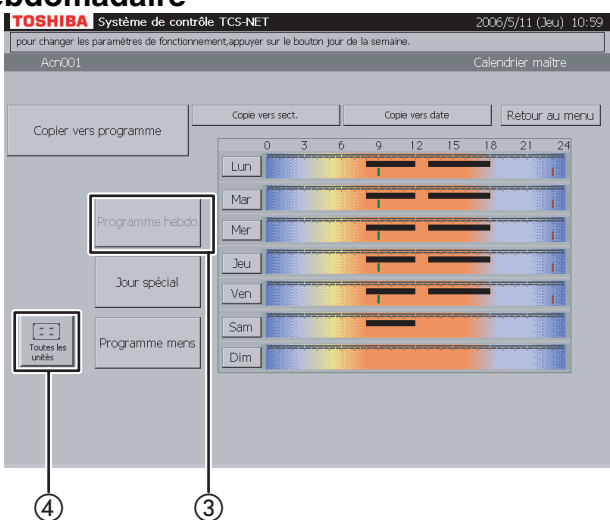


### 20 Vérification du programme hebdomadaire

- ① Appuyez sur [Calendrier].  
L'écran Calendrier (Fig. 20-1) apparaît.
- ② Appuyez sur [Calendrier maître].  
L'écran (Fig. 20-2) apparaît.
- ③ Appuyez sur [Programme hebdo]. (Ce bouton est actif lorsque cet écran s'ouvre.)

Ligne noire.....ON sur OFF  
Ligne verte.....ON uniquement  
Ligne rouge.....OFF uniquement

Fig. 20-2 Vérification du Programme hebdomadaire



- ④ Pour vérifier les calendriers d'autres climatiseurs, appuyez sur [Toutes les unités].  
L'écran (Fig. 20-3) apparaît.
- ⑤ Choisissez un climatiseur dont vous souhaitez vérifier le programme.
- ⑥ Lorsque la liste des unités compte plusieurs pages, utilisez les boutons [▲ Précédent] et [▼ Suivant].  
Si vous ne choisissez aucun climatiseur, appuyez sur [Annuler].
- ⑦ Appuyez sur [OK]. Le calendrier du climatiseur sélectionné s'affiche.
- ⑧ Appuyez sur [Retour au menu] pour revenir à l'écran Calendrier (Fig. 20-1).

Fig. 20-3 Sélectionner depuis Toutes les unités

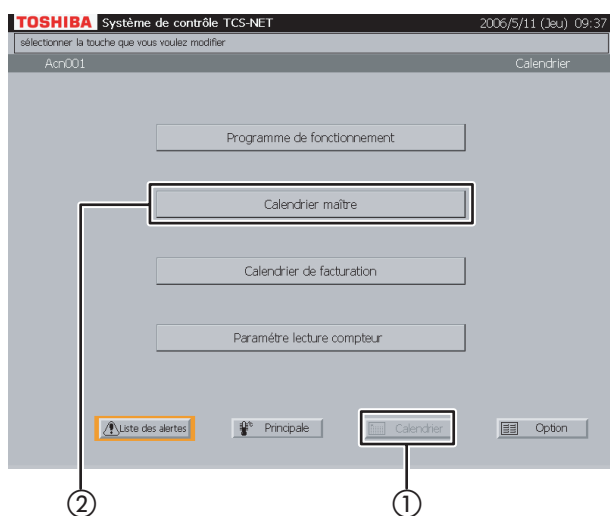


- ⑤ Pour ne pas sélectionner (⑥) ⑦ ⑧

# MODE DE FONCTIONNEMENT (suite)

## Vérification/Configuration du Calendrier maître (suite)

Fig. 21-1 Ecran Calendrier

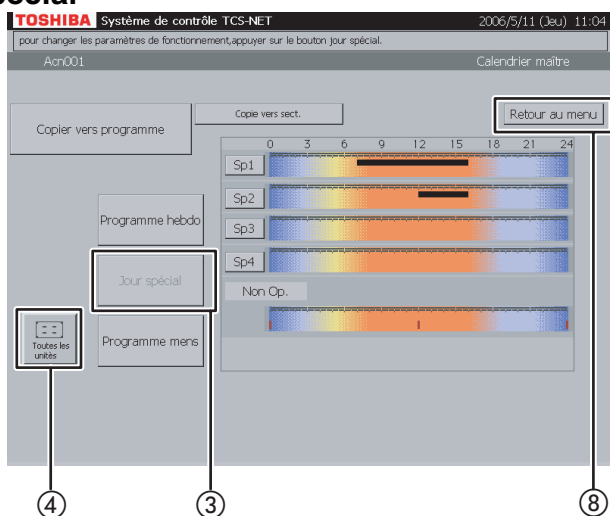


### 21 Vérification du programme jour spécial

- 1 Appuyez sur [Calendrier].  
L'écran Calendrier (Fig. 21-1) apparaît.
- 2 Appuyez sur [Calendrier maître].  
L'écran (Fig. 21-2) apparaît.
- 3 Appuyez sur [Jour spécial].

Ligne noire.....ON sur OFF  
Ligne verte.....ON uniquement  
Ligne rouge.....OFF uniquement

Fig. 21-2 Vérification du Programme Jour spécial



- 4 Pour vérifier les calendriers d'autres climatiseurs, appuyez sur [Toutes les unités].  
L'écran (Fig. 21-3) apparaît.
- 5 Choisissez un climatiseur dont vous souhaitez vérifier le programme.
- 6 Lorsque la liste des unités compte plusieurs pages, utilisez les boutons [▲ Précédent] et [▼ Suivant].  
Si vous ne choisissez aucun climatiseur, appuyez sur [Annuler].
- 7 Appuyez sur [OK]. Le calendrier du climatiseur sélectionné s'affiche.
- 8 Appuyez sur [Retour au menu] pour revenir à l'écran Calendrier (Fig. 21-1).

Fig. 21-3 Sélectionner depuis Toutes les unités



5 Pour ne pas sélectionner (6) (7) (6) (8)



Fig. 22-1 Ecran Calendrier

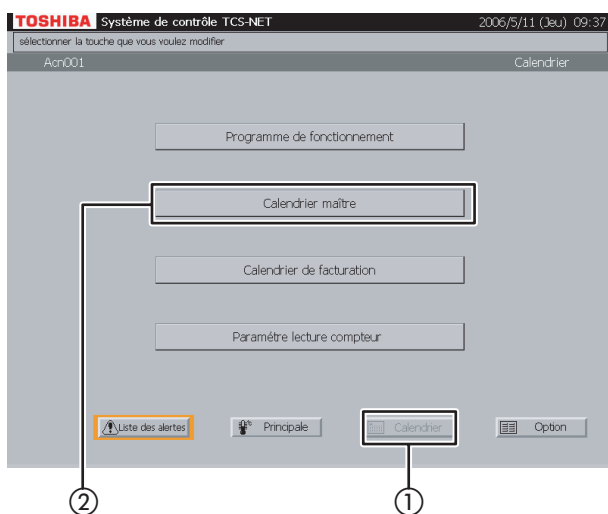


Fig. 22-2 Vérification du Programme mensuel

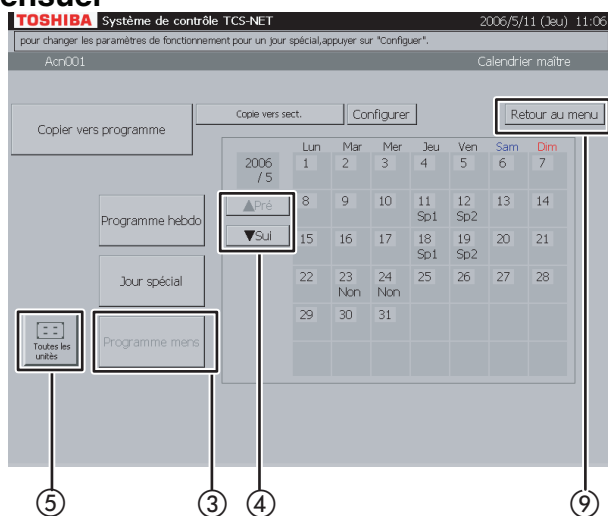


Fig. 22-3 Sélectionner depuis Toutes les unités



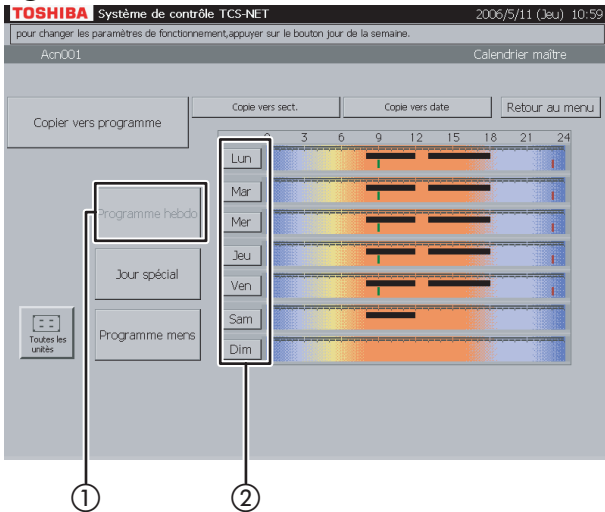
## 22 Vérification du programme mensuel

- ① Appuyez sur [Calendrier].  
L'écran Calendrier (Fig. 22-1) apparaît.
- ② Appuyez sur [Calendrier maître].  
L'écran (Fig. 22-2) apparaît.
- ③ Appuyez sur [Programme mens]. Un calendrier du mois actuel s'affiche afin de vérifier le programme mensuel.
- ④ Utilisez les boutons [▲ Pré] et [▼ Sui] pour afficher d'autres mois (12 mois, y compris le mois actuel).
- ⑤ Pour vérifier les calendriers d'autres climatiseurs, appuyez sur [Toutes les unités]. L'écran (Fig. 22-3) apparaît.
- ⑥ Choisissez un climatiseur dont vous souhaitez vérifier le programme.
- ⑦ Lorsque la liste des unités compte plusieurs pages, utilisez les boutons [▲ Précédent] et [▼ Suivant].  
Si vous annulez la sélection, appuyez sur [Annuler].
- ⑧ Appuyez sur [OK]. Le programme mensuel du climatiseur sélectionné s'affiche.
- ⑨ Appuyez sur [Retour au menu] pour revenir à l'écran Calendrier (Fig. 22-1).

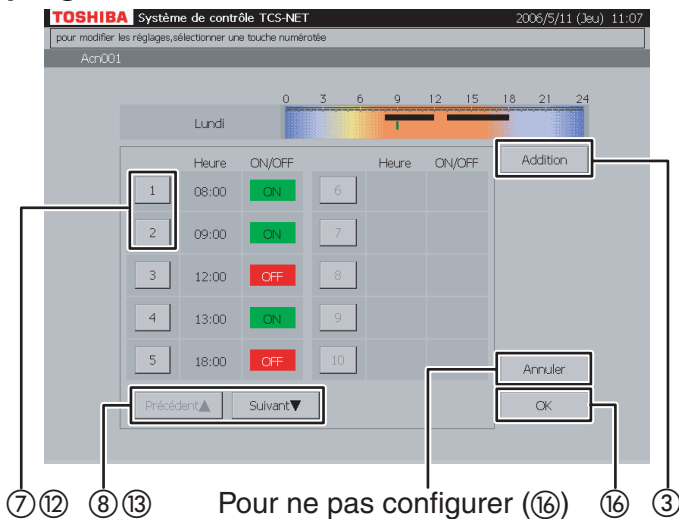
# MODE DE FONCTIONNEMENT (suite)

## Vérification/Configuration du Calendrier maître (suite)

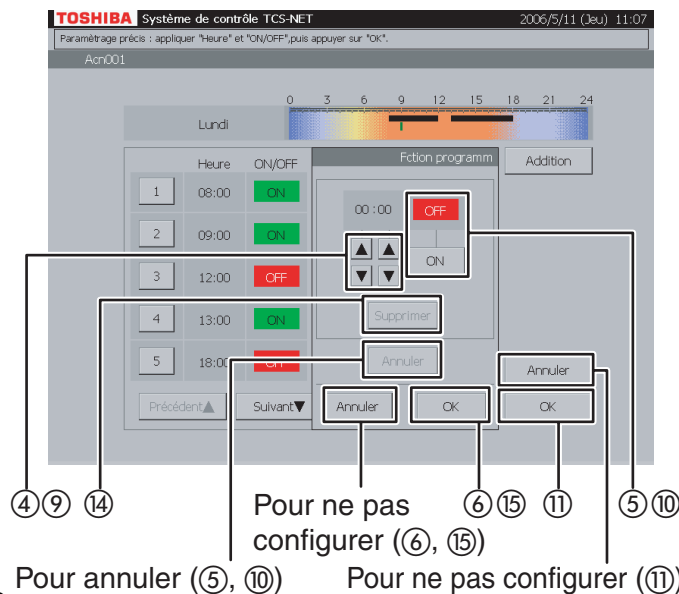
**Fig. 23-1** Ecran de Vérification du programme hebdomadaire



**Fig. 23-2** Ecran de Configuration du programme hebdomadaire



**Fig. 23-3** Ecran de Configuration des détails du calendrier maître



Pour annuler (5), (10) Pour ne pas configurer (6), (15) Pour ne pas configurer (11)

### 23 Configuration du programme hebdomadaire

- ① Appuyez sur [Programme hebdo].
- ② Appuyez sur le bouton indiquant un jour de la semaine que vous souhaitez configurer. L'écran de Configuration du programme hebdomadaire (Fig. 23-2) apparaît.

#### <Addition>

- ③ Appuyez sur [Addition]. L'écran de Configuration des détails du calendrier maître (Fig. 23-3) apparaît.
- ④ Définissez l'heure de fonctionnement ON ou OFF à l'aide des boutons ▲ et ▼.
- ⑤ Appuyez sur [ON] pour exécuter ou sur [OFF] pour arrêter. Pour rétablir la configuration précédente, appuyez sur [Annuler].
- ⑥ Confirmez la configuration, puis appuyez sur [OK] dans l'écran de Configuration des détails. Si vous n'ajoutez pas le programme hebdomadaire, appuyez sur [Annuler] dans l'écran de Configuration des détails.

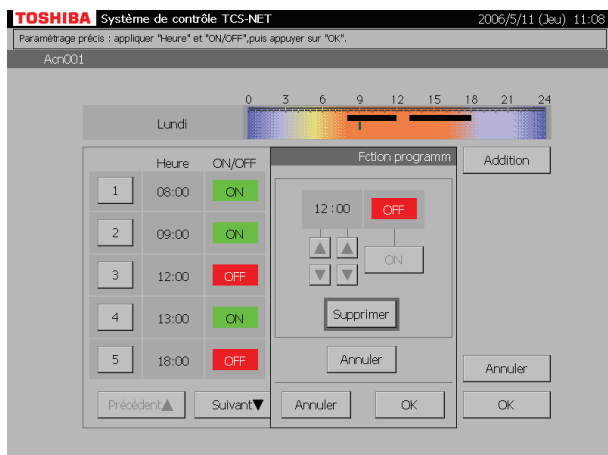
#### <Modifier>

- ⑦ Appuyez sur un numéro (de 1 à 20) dont vous souhaitez modifier le programme de fonctionnement. La liste du programme couvre deux pages.
- ⑧ Parcourez la liste à l'aide des boutons [Précédent ▲] et [Suivant ▼].

L'écran de Configuration des détails (Fig. 23-3) apparaît.

- ⑨ Pour modifier l'heure ON ou OFF, utilisez les boutons ▲ et ▼.
- ⑩ Appuyez sur [ON] ou [OFF] pour modifier le mode ON/OFF. Pour rétablir la configuration précédente, appuyez sur [Annuler].
- ⑪ Confirmez la configuration, puis appuyez sur [OK] dans l'écran de Configuration des détails. Si vous ne modifiez pas le programme hebdomadaire, appuyez sur [Annuler] dans l'écran de Configuration des détails.

**Fig. 23-4 Ecran de Configuration des détails du calendrier maître (opération de suppression)**



### <Supprimer>

- ⑫ Appuyez sur un numéro (de 1 à 20) dont vous souhaitez modifier le programme de fonctionnement.  
La liste du programme couvre deux pages.
- ⑬ Parcourez la liste à l'aide des boutons [Précédent ▲] et [Suivant ▼].

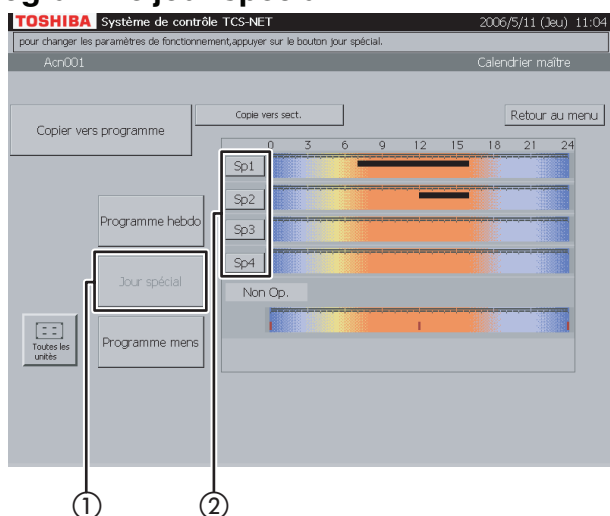
L'écran de Configuration des détails (Fig. 23-3) apparaît.

- ⑭ Appuyez sur [Supprimer].  
Le contour du bouton [Supprimer] est grisé (Fig. 23-4).  
Pour annuler la suppression de la configuration précédente, appuyez sur [Annuler].
- ⑮ Appuyez sur [OK] dans l'écran de Configuration des détails pour supprimer le programme hebdomadaire sélectionné.  
Si vous ne supprimez pas le programme hebdomadaire, appuyez sur [Annuler] dans l'écran de Configuration des détails.
- ⑯ Confirmez la configuration d'addition, de modification ou de suppression, puis appuyez sur [OK].  
Si vous annulez la configuration d'addition, de modification ou de suppression, appuyez sur [Annuler].

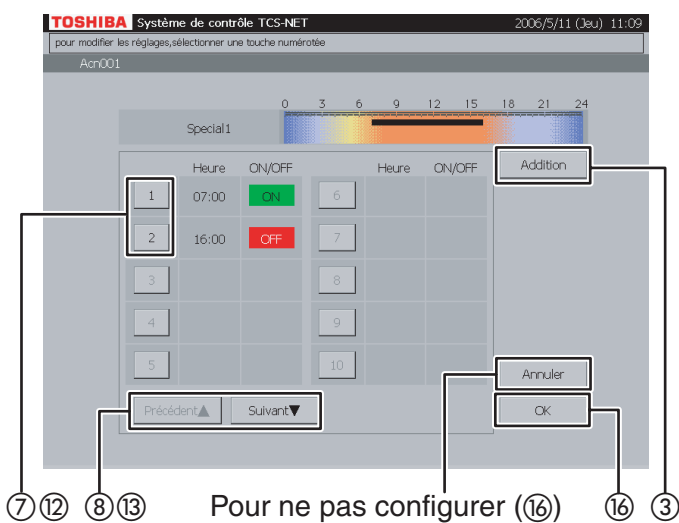
# MODE DE FONCTIONNEMENT (suite)

## Vérification/Configuration du Calendrier maître (suite)

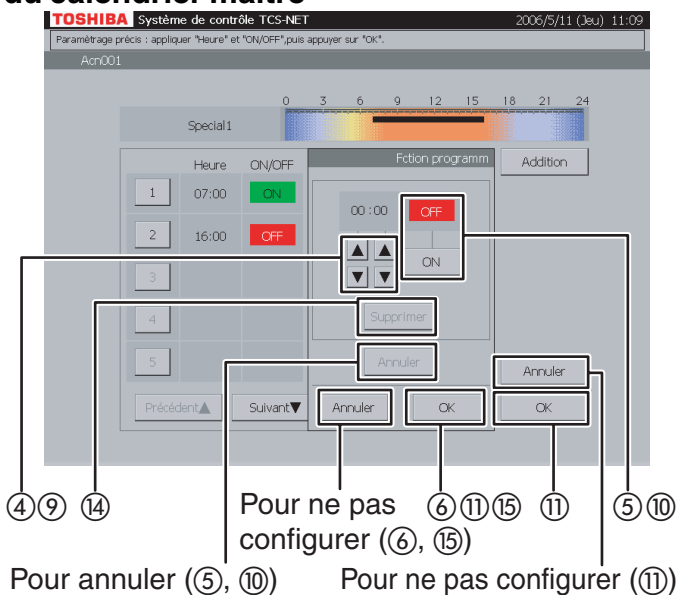
**Fig. 24-1 Ecran de Vérification du programme jour spécial**



**Fig. 24-2 Ecran de Configuration du programme jour spécial**



**Fig. 24-3 Ecran de Configuration des détails du calendrier maître**



### 24 Configuration du programme jour spécial

- ① Appuyez sur [Jour spécial].
- ② Appuyez sur un bouton jour spécial ([Sp1] à [Sp4]) que vous souhaitez configurer. L'écran de Configuration du programme jour spécial (Fig. 24-2) apparaît.

#### <Addition>

- ③ Appuyez sur [Addition]. L'écran de Configuration des détails du calendrier maître (Fig. 24-3) apparaît.
- ④ Définissez l'heure de fonctionnement ON ou OFF à l'aide des boutons ▲ et ▼.
- ⑤ Appuyez sur [ON] pour exécuter ou sur [OFF] pour arrêter. Pour rétablir la configuration précédente, appuyez sur [Annuler].
- ⑥ Confirmez la configuration, puis appuyez sur [OK] dans l'écran de Configuration des détails. Si vous n'ajoutez pas le programme jour spécial, appuyez sur [Annuler] dans l'écran de Configuration des détails.

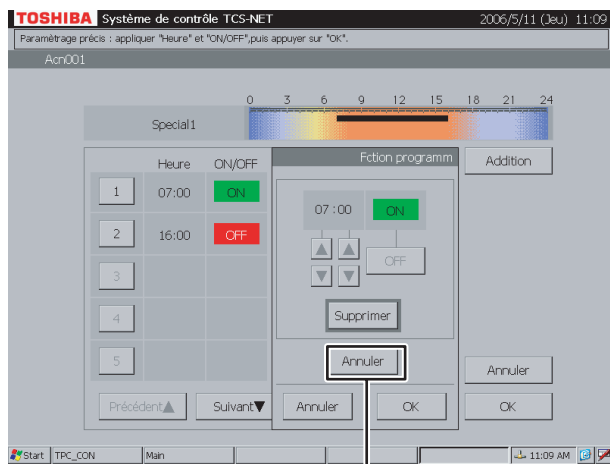
#### <Modifier>

- ⑦ Appuyez sur un numéro (de 1 à 20) dont vous souhaitez modifier le programme. La liste du programme couvre deux pages.
- ⑧ Parcourez la liste à l'aide des boutons [Précédent ▲] et [Suivant ▼].

L'écran de Configuration des détails (Fig. 24-3) apparaît.

- ⑨ Pour modifier l'heure ON ou OFF, utilisez les boutons ▲ et ▼.
- ⑩ Appuyez sur [ON] ou [OFF] pour modifier le mode ON/OFF. Pour rétablir la configuration précédente, appuyez sur [Annuler].
- ⑪ Confirmez la configuration, puis appuyez sur [OK] dans l'écran de Configuration des détails. Si vous ne modifiez pas le programme, appuyez sur [Annuler] dans l'écran de Configuration des détails.

**Fig. 24-4** Ecran de Configuration des détails du calendrier maître (opération de suppression)



Pour annuler (14)

### <Supprimer>

- ⑫ Appuyez sur un numéro (de 1 à 20) dont vous souhaitez supprimer le programme. La liste du programme couvre deux pages.
- ⑬ Parcourez la liste à l'aide des boutons [Précédent ▲] et [Suivant ▼].

L'écran de Configuration des détails (Fig. 24-3) apparaît.

- ⑭ Appuyez sur [Supprimer].  
Le contour du bouton [Supprimer] est grisé (Fig. 24-4).  
Pour annuler la suppression de la configuration précédente, appuyez sur [Annuler].
- ⑮ Appuyez sur [OK] dans l'écran de Configuration des détails pour supprimer le programme sélectionné.  
Si vous ne supprimez pas le programme, appuyez sur [Annuler] dans l'écran de Configuration des détails.
- ⑯ Confirmez la configuration d'addition, de modification ou de suppression, puis appuyez sur [OK].  
Si vous annulez la configuration d'addition, de modification ou de suppression, appuyez sur [Annuler].

# MODE DE FONCTIONNEMENT (suite)

## Vérification/Configuration du Calendrier maître (suite)

Fig. 25-1 Ecran de Vérification du programme mensuel

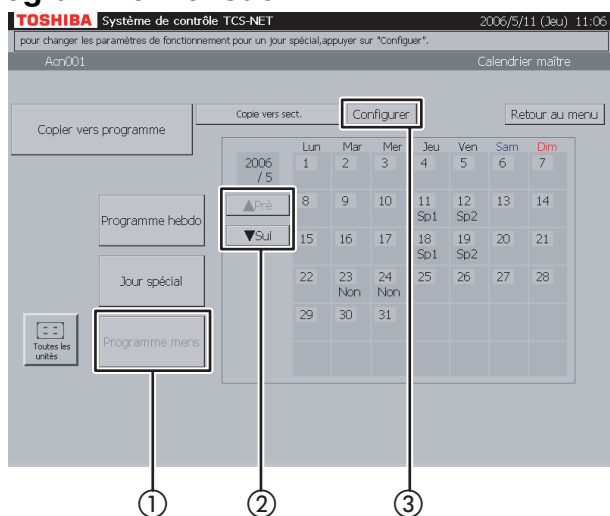
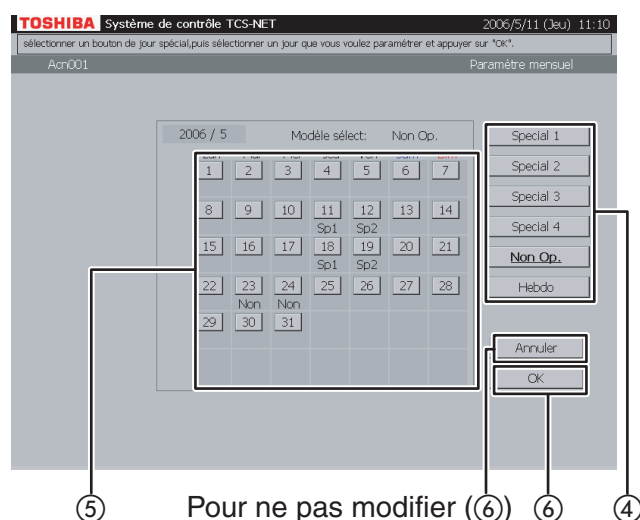


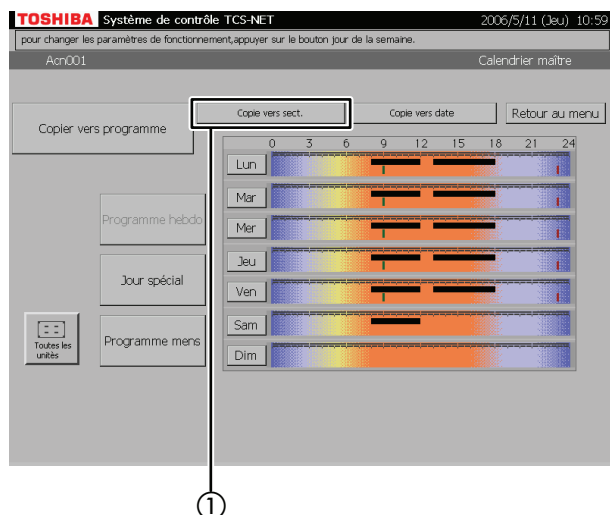
Fig. 25-2 Ecran de Configuration du programme mensuel



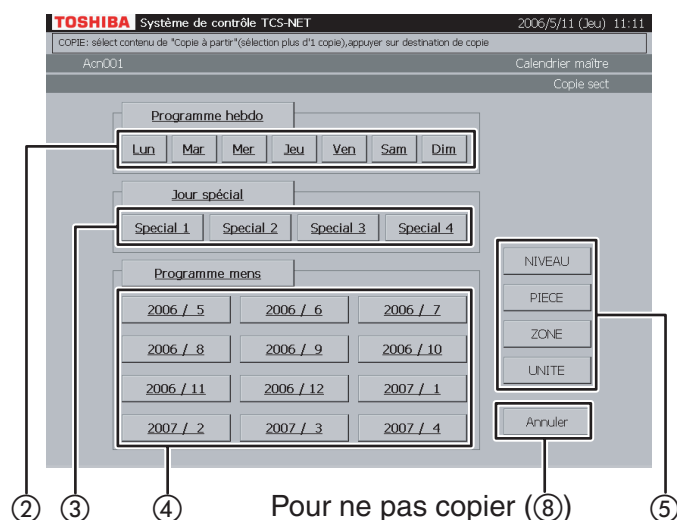
### 25 Configuration du programme mensuel

- 1 Appuyez sur [Programme mens].
- 2 Affichez un mois dont vous souhaitez configurer le programme à l'aide des boutons [▲ Pré] et [▼ Sui].
- 3 Appuyez sur [Configurer].  
L'écran de Configuration du programme mensuel (Fig. 25-2) apparaît.
- 4 Choisissez un programme (Special 1 à 4, Non Op. ou Hebdo).
- 5 Lorsque vous sélectionnez le bouton d'une date dont vous souhaitez configurer le programme, le programme sélectionné est défini pour le jour. Un programme hebdomadaire (programme normal) basé sur des jours de la semaine est appliqué aux jours sans indication (Sp1 à 4, Non).
- 6 Appuyez sur [OK] pour modifier les paramètres ou appuyez sur [Annuler] pour ne pas modifier la configuration. Pour remplacer le programme jour spécial et le programme de non fonctionnement par le programme hebdomadaire, appuyez sur le bouton programme [Hebdo]. Les indications (Sp1 à 4, Non) disparaissent et un programme hebdomadaire basé sur les jours de la semaine est activé.

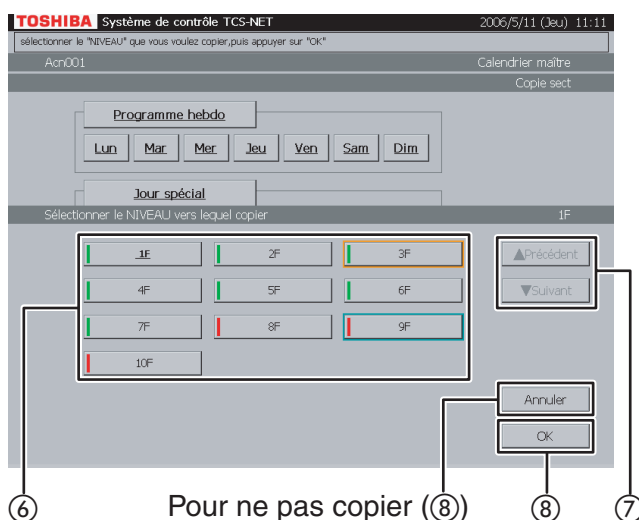
**Fig. 26-1 Ecran de Vérification du calendrier maître**



**Fig. 26-2 Ecran « Copie vers sect »**



**Fig. 26-3 Ecran Sélection de niveau**



## 26 Copier vers une autre section

- Appuyez sur [Copie vers sect.].  
L'écran (Fig. 26-2) apparaît.

### <Copie du programme hebdomadaire>

- Choisissez un ou plusieurs jours de la semaine que vous souhaitez copier (de [Lun] à [Dim]).  
Pour sélectionner tous les jours de la semaine, appuyez sur [Programme hebdo].

### <Copie du programme jour spécial>

- Choisissez un ou plusieurs jours spéciaux que vous souhaitez copier (de [Special 1] à [Special 4]).  
Pour sélectionner tous les jours spéciaux, appuyez sur [Jour spécial].

### <Copie du programme mensuel>

- Choisissez un ou plusieurs mois que vous souhaitez copier (de [2006 / 5] à [2007 / 4]).

Pour sélectionner tous les mois, appuyez sur [Programme mens]. Pour annuler la sélection, appuyez sur les boutons sélectionnés.

- Appuyez sur [NIVEAU] pour copier un programme/calendrier vers un niveau. Une liste de niveaux s'affiche (Fig. 26-3).
  - Appuyez sur [PIECE] pour copier un programme/calendrier vers une pièce. Une liste des pièces s'affiche (Fig. 26-4).
  - Appuyez sur [ZONE] pour copier un programme/calendrier vers une zone. Une liste de zones s'affiche (Fig. 26-5).
  - Appuyez sur [UNITE] pour copier un programme/calendrier vers un autre climatiseur. Une liste des unités s'affiche (Fig. 26-6).

- Choisissez une destination de copie dans la liste.
- Lorsque la liste compte plusieurs pages, utilisez les boutons [▲ Précédent] et [▼ Suivant].
- Appuyez sur [OK] pour effectuer la copie sélectionnée.

Si vous annulez la copie sélectionnée dans les écrans des Fig. 26-3, 26-4, 26-5 ou 26-6, appuyez sur [Annuler].

L'écran de la Fig. 26-2 s'ouvre à nouveau.  
Si vous annulez la copie sélectionnée dans l'écran de la Fig. 26-2, appuyez sur [Annuler].  
L'écran de Vérification du calendrier maître (Fig. 26-1) s'ouvre à nouveau.

# MODE DE FONCTIONNEMENT (suite)

## Vérification/Configuration du Calendrier maître (suite)

Fig. 26-4 Ecran Sélection de pièce



Fig. 26-5 Ecran Sélection de zone

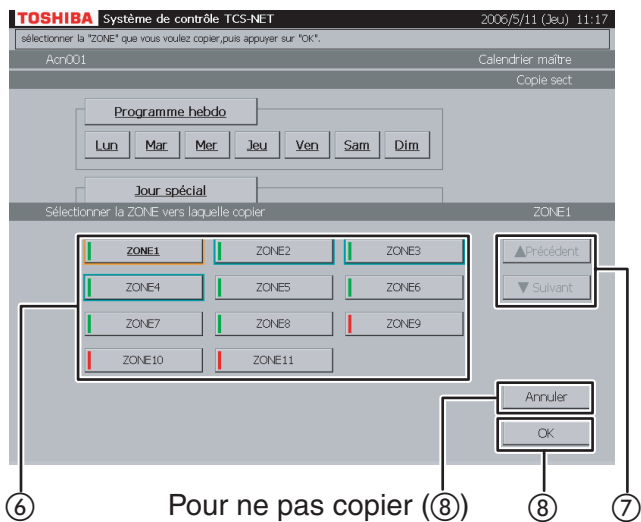
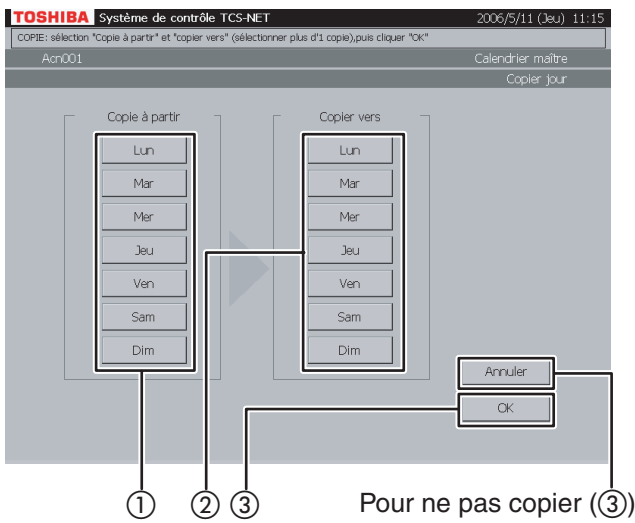


Fig. 26-6 Ecran Sélection d'unité







## 27 Copie vers un autre jour de la semaine

- ① Choisissez un jour de la semaine comme origine de la copie.
- ② Choisissez un ou plusieurs jours de la semaine comme destination de copie.
- ③ Appuyez sur [OK] pour effectuer la copie.  
Si vous annulez la copie, appuyez sur [Annuler].

# MODE DE FONCTIONNEMENT (suite)

## Vérification/Configuration du Calendrier maître (suite)

Fig. 28-1 Copie vers Ecran du Programme de fonctionnement

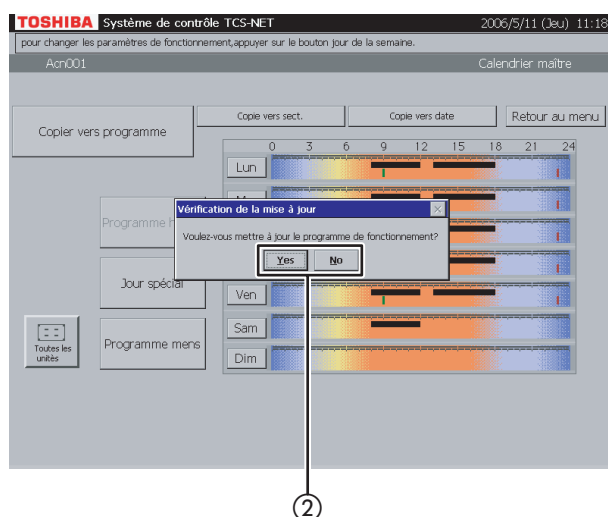


### 28 Copier vers programme de fonctionnement

Un programme de fonctionnement est mis à jour en fonction du contenu du calendrier maître actuel.

- 1 Appuyez sur [Copier vers programme]. L'écran de Message de confirmation (Fig. 28-2) apparaît.

Fig. 28-2 Ecran Message de confirmation



- 2 Appuyez sur [Yes] pour mettre à jour un programme de fonctionnement. Appuyez sur [No] pour revenir à l'écran Copie vers Ecran du Programme de fonctionnement (Fig. 28-1) sans mettre à jour un programme de fonctionnement.

## Vérification/Configuration du calendrier de facturation

Fig. 29-1 Ecran Calendrier

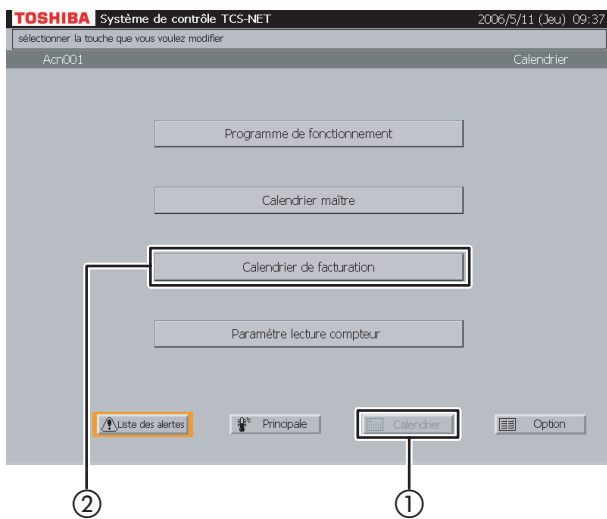


Fig. 29-2 Vérification du programme hebdomadaire

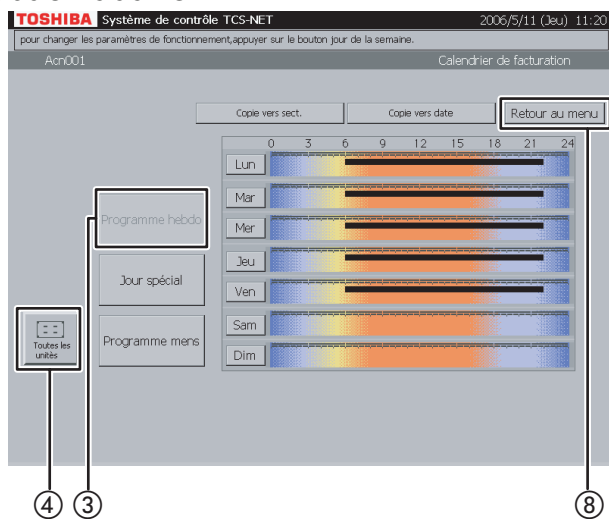


Fig. 29-3 Sélectionner depuis Toutes les unités



### 29 Vérification du programme hebdomadaire

- ① Appuyez sur [Calendrier].  
L'écran Calendrier (Fig. 29-1) apparaît.
- ② Appuyez sur [Calendrier de facturation].  
L'écran (Fig. 29-2) apparaît.
- ③ Appuyez sur [Programme hebdo].  
(Ce bouton est actif lorsque cet écran s'ouvre.)

Zone ON (ligne en gras) : ..... non chargé

(Dans le cas de la supervision de la consommation d'énergie, elle n'est pas chargée. Dans le cas du compteur, cette zone est traitée comme une zone de temps libre.)

Autres zones : ..... Chargé

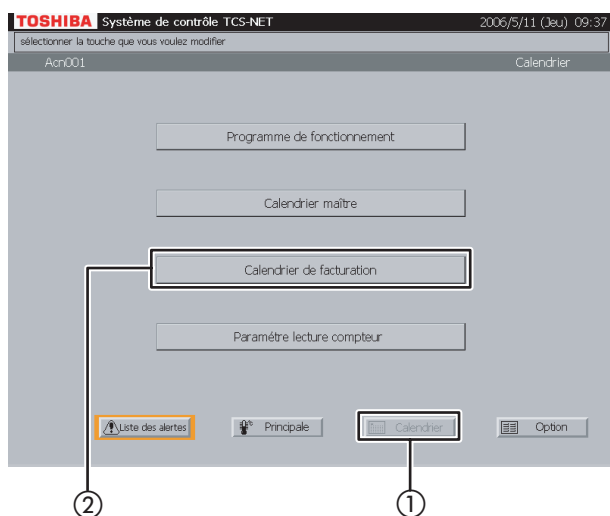
(Dans le cas de la supervision de la consommation d'énergie, elle est chargée. Dans le cas du compteur, cette zone est traitée comme une zone de temps chargée.)

- ④ Pour vérifier les calendriers d'autres climatiseurs, appuyez sur [Toutes les unités].  
L'écran (Fig. 29-3) apparaît.
- ⑤ Choisissez un climatiseur dont vous souhaitez vérifier le programme.
- ⑥ Lorsque la liste des unités compte plusieurs pages, utilisez les boutons [▲ Précédent] et [▼ Suivant].  
Si vous ne choisissez aucun climatiseur, appuyez sur [Annuler].
- ⑦ Appuyez sur [OK]. Le calendrier du climatiseur sélectionné s'affiche.
- ⑧ Appuyez sur [Retour au menu] pour revenir à l'écran Calendrier (Fig. 29-1).

# MODE DE FONCTIONNEMENT (suite)

## Vérification/Configuration du Calendrier de facturation (suite)

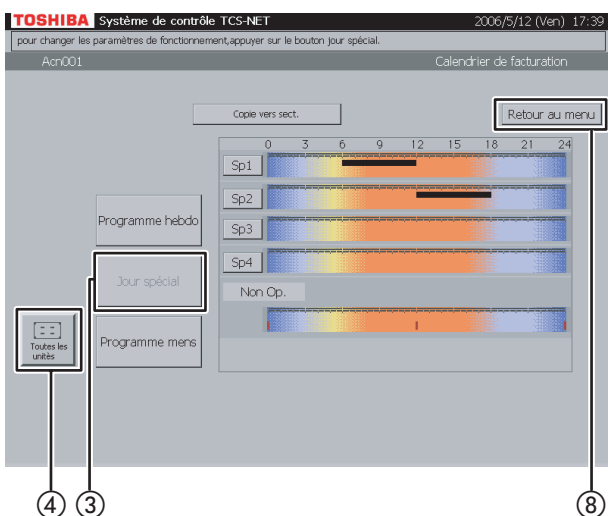
Fig. 30-1 Ecran Calendrier



### 30 Vérification du programme jour spécial

- 1 Appuyez sur [Calendrier].  
L'écran Calendrier (Fig. 30-1) apparaît.
- 2 Appuyez sur [Calendrier de facturation].  
L'écran (Fig. 30-2) apparaît.
- 3 Appuyez sur [Jour spécial].  
Ligne noire ..... ON sur OFF  
Ligne verte ..... ON uniquement  
Ligne rouge ..... OFF uniquement

Fig. 30-2 Vérification du Programme Jour spécial



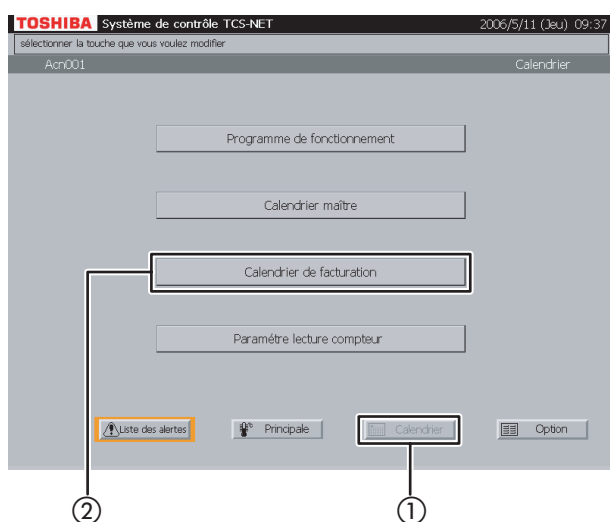
- 4 Pour vérifier les calendriers d'autres climatiseurs, appuyez sur [Toutes les unités].  
L'écran (Fig. 30-3) apparaît.
- 5 Choisissez un climatiseur dont vous souhaitez vérifier le programme.
- 6 Lorsque la liste des unités compte plusieurs pages, utilisez les boutons [▲ Précédent] et [▼ Suivant].  
Si vous ne choisissez aucun climatiseur, appuyez sur [Annuler].
- 7 Appuyez sur [OK]. Le calendrier du climatiseur sélectionné s'affiche.
- 8 Appuyez sur [Retour au menu] pour revenir à l'écran Calendrier (Fig. 30-1).

Fig. 30-3 Sélectionner depuis Toutes les unités



- 5 Pour ne pas sélectionner (6) (7) (8)

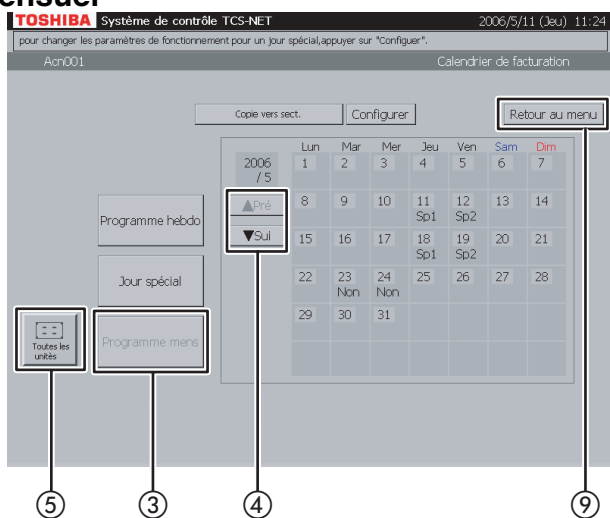
Fig. 31-1 Ecran Calendrier



### 31 Vérification du programme mensuel

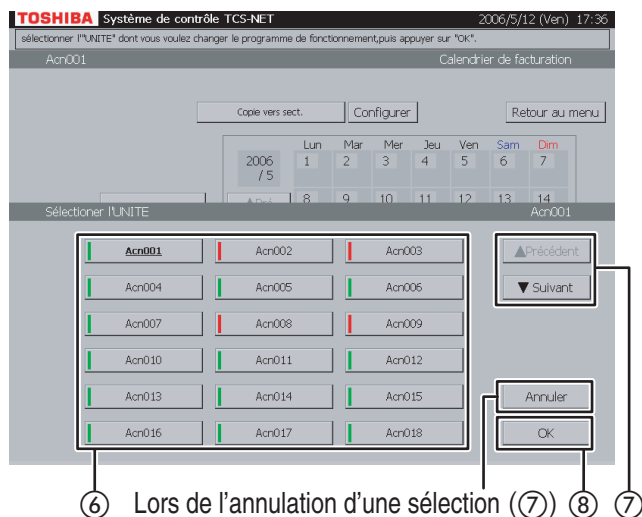
- ① Appuyez sur [Calendrier].  
L'écran Calendrier (Fig. 31-1) apparaît.
- ② Appuyez sur [Calendrier de facturation].  
L'écran (Fig. 31-2) apparaît.
- ③ Appuyez sur [Programme mens]. Un calendrier du mois actuel s'affiche afin de vérifier le programme mensuel.
- ④ Utilisez les boutons [▲ Pré] et [▼ Sui] pour afficher d'autres mois (12 mois, y compris le mois actuel).

Fig. 31-2 Vérification du programme mensuel



- ⑤ Pour vérifier les calendriers d'autres climatiseurs, appuyez sur [Toutes les unités].  
L'écran (Fig. 31-3) apparaît.
- ⑥ Choisissez un climatiseur dont vous souhaitez vérifier le programme.
- ⑦ Lorsque la liste des unités compte plusieurs pages, utilisez les boutons [▲ Précédent] et [▼ Suivant].  
Si vous annulez la sélection, appuyez sur [Annuler].
- ⑧ Appuyez sur [OK]. Le programme mensuel du climatiseur sélectionné s'affiche.
- ⑨ Appuyez sur [Retour au menu] pour revenir à l'écran Calendrier (Fig. 31-1).

Fig. 31-3 Sélectionner depuis Toutes les unités

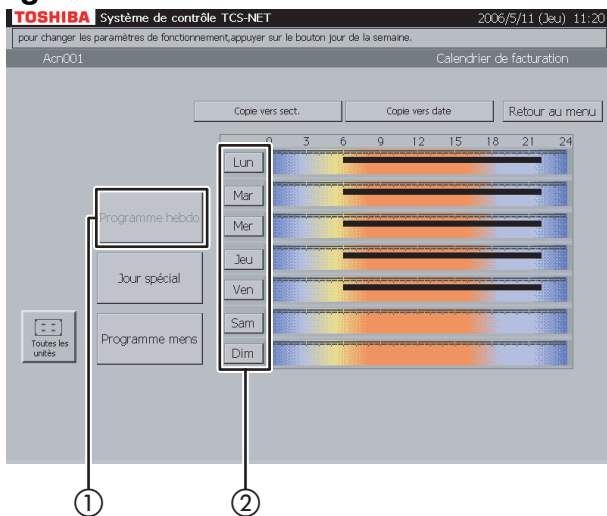


- ⑥ Lors de l'annulation d'une sélection (⑦) ⑧ ⑦

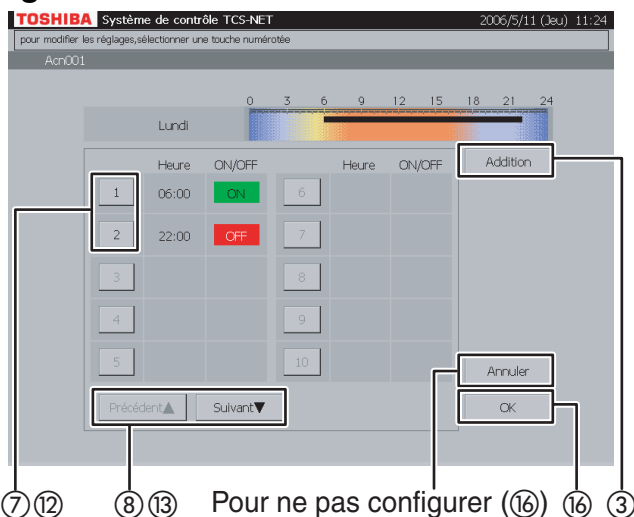
# MODE DE FONCTIONNEMENT (suite)

## Vérification/Configuration du Calendrier de facturation (suite)

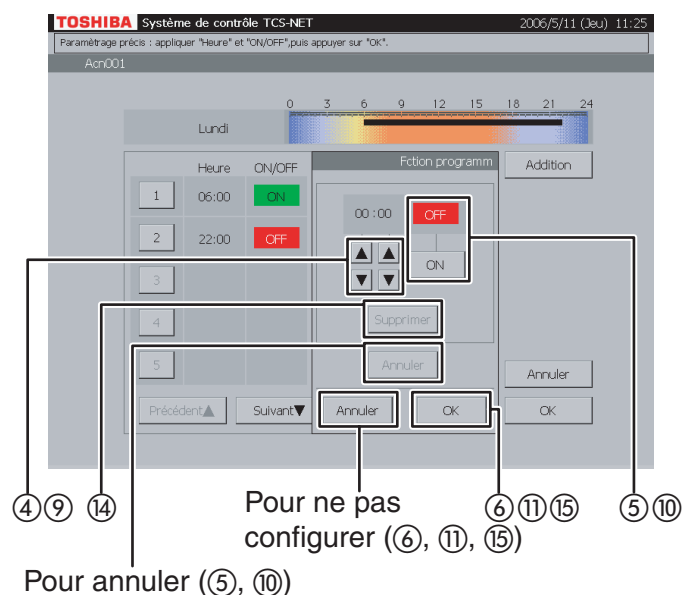
**Fig. 32-1** Ecran de Vérification du programme hebdomadaire



**Fig. 32-2** Ecran de Configuration du programme hebdomadaire



**Fig. 32-3** Ecran de Configuration des détails du calendrier de facturation



### 32 Configuration du programme hebdomadaire

- ① Appuyez sur [Programme hebdo].
- ② Appuyez sur le bouton indiquant un jour de la semaine que vous souhaitez configurer. L'écran de Configuration du programme hebdomadaire (Fig. 32-2) apparaît.

#### <Addition>

- ③ Appuyez sur [Addition]. L'écran de Configuration des détails du calendrier de facturation (Fig. 32-3) apparaît.
- ④ Définissez l'heure de fonctionnement ON ou OFF à l'aide des boutons ▲ et ▼.
- ⑤ Appuyez sur [ON] pour exécuter ou sur [OFF] pour arrêter. Pour rétablir la configuration précédente, appuyez sur [Annuler].
- ⑥ Confirmez la configuration, puis appuyez sur [OK] dans l'écran de Configuration des détails. Si vous n'ajoutez pas le programme hebdomadaire, appuyez sur [Annuler] dans l'écran de Configuration des détails.

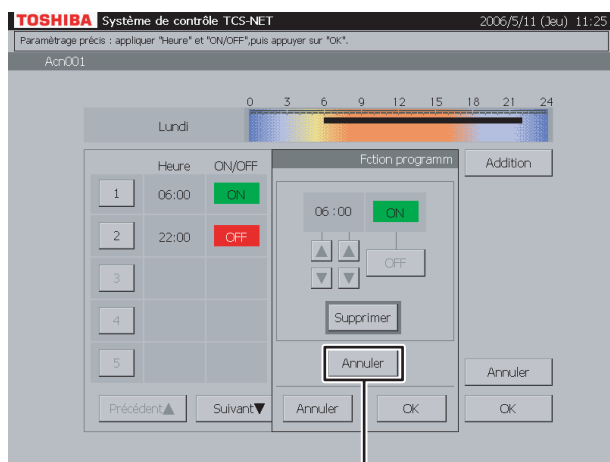
#### <Modifier>

- ⑦ Appuyez sur un numéro (de 1 à 20) dont vous souhaitez modifier le programme hebdomadaire. La liste du programme couvre deux pages.
- ⑧ Parcourez la liste à l'aide des boutons [Précédent ▲] et [Suivant ▼].

L'écran de Configuration des détails (Fig. 32-3) apparaît.

- ⑨ Pour modifier l'heure ON ou OFF, utilisez les boutons ▲ et ▼.
- ⑩ Appuyez sur [ON] ou [OFF] pour modifier le mode ON/OFF. Pour rétablir la configuration précédente, appuyez sur [Annuler].
- ⑪ Confirmez la configuration, puis appuyez sur [OK] dans l'écran de Configuration des détails. Si vous ne modifiez pas le programme hebdomadaire, appuyez sur [Annuler] dans l'écran de Configuration des détails.

**Fig. 32-4** Ecran de Configuration des détails du calendrier de facturation (opération de suppression)



Pour annuler (14)

### <Supprimer>

- ⑫ Appuyez sur un numéro (de 1 à 20) dont vous souhaitez modifier le programme de fonctionnement.  
La liste du programme couvre deux pages.
- ⑬ Parcourez la liste à l'aide des boutons [Précédent ▲] et [Suivant ▼].

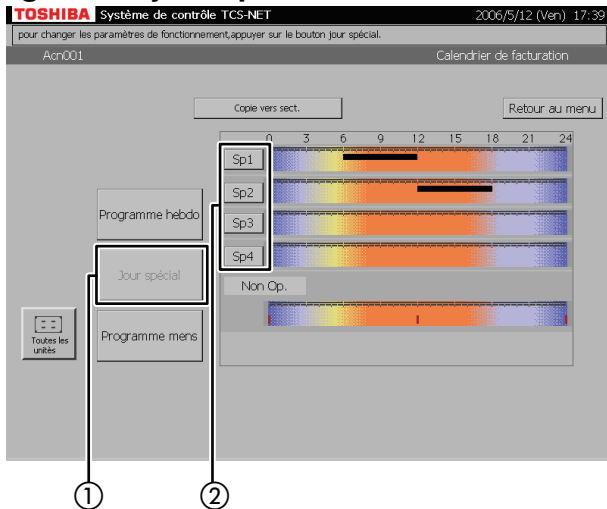
L'écran de Configuration des détails (Fig. 32-3) apparaît.

- ⑭ Appuyez sur [Supprimer].  
Le contour du bouton [Supprimer] est grisé (Fig. 32-4).  
Pour annuler la suppression de la configuration précédente, appuyez sur [Annuler].
- ⑮ Appuyez sur [OK] dans l'écran de Configuration des détails pour supprimer le programme hebdomadaire sélectionné.  
Si vous ne supprimez pas le programme hebdomadaire, appuyez sur [Annuler] dans l'écran de Configuration des détails.
- ⑯ Confirmez la configuration d'addition, de modification ou de suppression, puis appuyez sur [OK].  
Si vous annulez la configuration d'addition, de modification ou de suppression, appuyez sur [Annuler].

# MODE DE FONCTIONNEMENT (suite)

## Vérification/Configuration du Calendrier de facturation (suite)

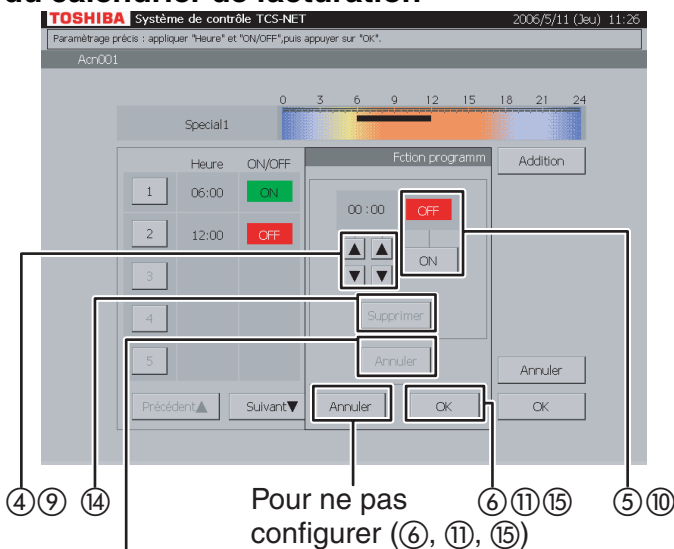
**Fig. 33-1** Ecran de Vérification du programme jour spécial



**Fig. 33-2** Ecran de Configuration du programme jour spécial



**Fig. 33-3** Ecran de Configuration des détails du calendrier de facturation



Pour annuler (5), (10)

### 33 Configuration du programme jour spécial

- ① Appuyez sur [Jour spécial].
- ② Appuyez sur un bouton jour spécial ([Sp1] à [Sp4]) que vous souhaitez configurer. L'écran de Configuration du programme jour spécial (Fig. 33-2) apparaît.

#### <Addition>

- ③ Appuyez sur [Addition]. L'écran de Configuration des détails du calendrier de facturation (Fig. 33-3) apparaît.
- ④ Définissez l'heure de fonctionnement ON ou OFF à l'aide des boutons ▲ et ▼.
- ⑤ Appuyez sur [ON] pour exécuter ou sur [OFF] pour arrêter. Pour rétablir la configuration précédente, appuyez sur [Annuler].
- ⑥ Confirmez la configuration, puis appuyez sur [OK] dans l'écran de Configuration des détails. Si vous n'ajoutez pas le programme jour spécial, appuyez sur [Annuler] dans l'écran de Configuration des détails.

#### <Modifier>

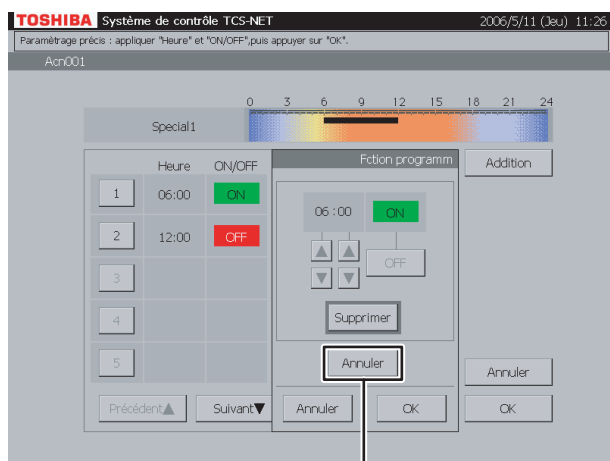
- ⑦ Appuyez sur un numéro (de 1 à 20) dont vous souhaitez modifier le programme. La liste du programme couvre deux pages.
- ⑧ Parcourez la liste à l'aide des boutons [Précédent ▲] et [Suivant ▼].

L'écran de Configuration des détails (Fig. 33-3) apparaît.

- ⑨ Pour modifier l'heure ON ou OFF, utilisez les boutons ▲ et ▼.
- ⑩ Appuyez sur [ON] ou [OFF] pour modifier le mode ON/OFF. Pour rétablir la configuration précédente, appuyez sur [Annuler].
- ⑪ Confirmez la configuration, puis appuyez sur [OK] dans l'écran de Configuration des détails. Si vous ne modifiez pas le programme, appuyez sur [Annuler] dans l'écran de Configuration des détails.



**Fig. 33-4** Ecran de Configuration des détails du calendrier de facturation (opération de suppression)



Pour annuler (14)

### <Supprimer>

- ⑫ Appuyez sur un numéro (de 1 à 20) dont vous souhaitez supprimer le programme. La liste du programme couvre deux pages.
- ⑬ Parcourez la liste à l'aide des boutons [Précédent ▲] et [Suivant ▼].

L'écran de Configuration des détails (Fig. 33-3) apparaît.

- ⑭ Appuyez sur [Supprimer]. Le contour du bouton [Supprimer] est grisé (Fig. 33-4). Pour annuler la suppression de la configuration précédente, appuyez sur [Annuler].
- ⑮ Appuyez sur [OK] dans l'écran de Configuration des détails pour supprimer le programme sélectionné. Si vous ne supprimez pas le programme, appuyez sur [Annuler] dans l'écran de Configuration des détails.
- ⑯ Confirmez la configuration d'addition, de modification ou de suppression, puis appuyez sur [OK]. Si vous annulez la configuration d'addition, de modification ou de suppression, appuyez sur [Annuler].

# MODE DE FONCTIONNEMENT (suite)

## Vérification/Configuration du Calendrier de facturation (suite)

Fig. 34-1 Ecran de Vérification du programme mensuel

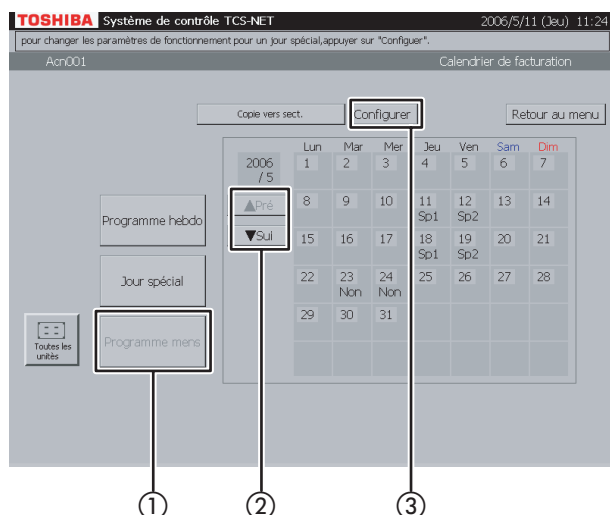


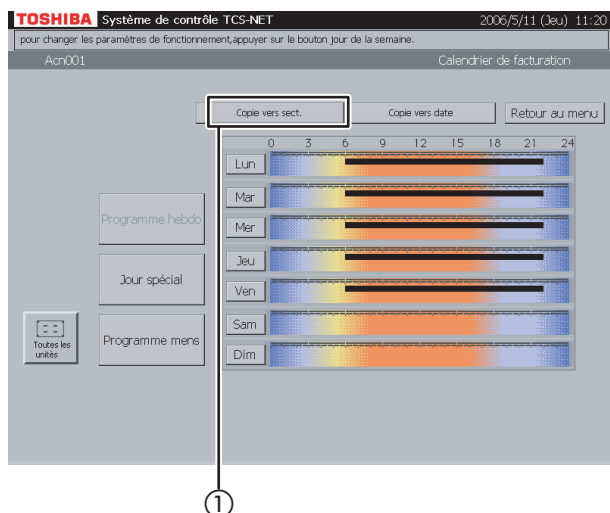
Fig. 34-2 Ecran de Configuration du programme mensuel



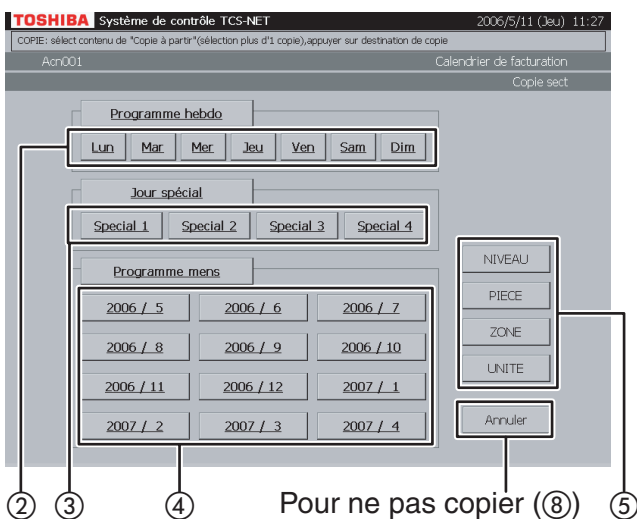
### 34 Configuration du programme mensuel

- ① Appuyez sur [Programme mens].
- ② Affichez un mois dont vous souhaitez configurer le programme à l'aide des boutons [▲ Pré] et [▼ Sui].
- ③ Appuyez sur [Configurer].  
L'écran de Configuration du programme mensuel (Fig. 34-2) apparaît.
- ④ Choisissez un programme (Special 1 à 4, Non Op. ou Hebdo).
- ⑤ Lorsque vous sélectionnez le bouton d'une date dont vous souhaitez configurer le programme, le programme sélectionné est défini pour le jour. Un programme hebdomadaire (programme normal) basé sur des jours de la semaine est appliqué aux jours sans indication (Sp1 à 4, Non).
- ⑥ Appuyez sur [OK] pour modifier les paramètres ou appuyez sur [Annuler] pour ne pas modifier la configuration.  
Pour remplacer les programmes de jour spécial et de jour sans fonctionnement du calendrier par le programme hebdomadaire, appuyez sur le bouton de programme [Hebdo].  
Les indications (Sp1 à 4, Non) disparaissent et un calendrier de programme hebdomadaire basé sur les jours de la semaine est activé.

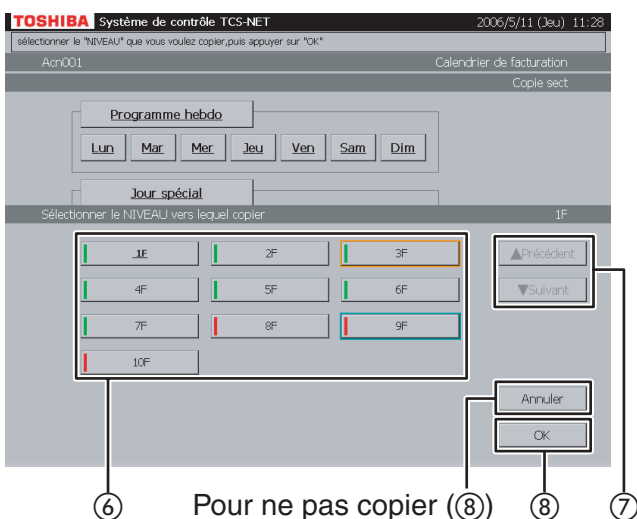
**Fig. 35-1 Ecran de Vérification du calendrier de facturation**



**Fig. 35-2 Ecran « Copie vers sect »**



**Fig. 35-3 Ecran Sélection de niveau**



## 35 Copier vers une autre section

- Appuyez sur [Copier vers sect.].  
L'écran (Fig. 35-2) apparaît.

### <Copie du programme hebdomadaire>

- Choisissez un ou plusieurs jours de la semaine que vous souhaitez copier (de [Lun] à [Dim]).  
Pour sélectionner tous les jours de la semaine, appuyez sur [Programme hebdo].

### <Copie du programme jour spécial>

- Choisissez un ou plusieurs jours spéciaux que vous souhaitez copier (de [Special 1] à [Special 4]).  
Pour sélectionner tous les jours spéciaux, appuyez sur [Jour spécial].

### <Copie du programme mensuel>

- Choisissez un ou plusieurs mois que vous souhaitez copier (de [2006 / 5] à [2007 / 4]).  
Pour sélectionner tous les mois, appuyez sur [Programme mens].  
Pour annuler la sélection, appuyez sur les boutons sélectionnés.
- Appuyez sur [NIVEAU] pour copier un programme/calendrier vers un niveau. Une liste de niveaux s'affiche (Fig. 35-3).
  - Appuyez sur [PIECE] pour copier un programme/calendrier vers une pièce. Une liste des pièces s'affiche (Fig. 35-4).
  - Appuyez sur [ZONE] pour copier un programme/calendrier vers une zone. Une liste de zones s'affiche (Fig. 35-5).
  - Appuyez sur [UNITE] pour copier un programme/calendrier vers un autre climatiseur. Une liste des unités s'affiche (Fig. 35-6).

- Choisissez une destination de copie dans la liste.
- Lorsque la liste compte plusieurs pages, utilisez les boutons [▲ Précédent] et [▼ Suivant].
- Appuyez sur [OK] pour effectuer la copie sélectionnée.  
Si vous annulez la copie sélectionnée dans les écrans des Fig. 35-3, 35-4, 35-5 ou 35-6, appuyez sur [Annuler]. L'écran de la Fig. 35-2 s'ouvre à nouveau.  
Si vous annulez la copie sélectionnée dans l'écran de la Fig. 35-2, appuyez sur [Annuler]. L'écran de Vérification du calendrier de facturation (Fig. 35-1) s'ouvre à nouveau.

# MODE DE FONCTIONNEMENT (suite)

## Vérification/Configuration du Calendrier de facturation (suite)

Fig. 35-4 Ecran Sélection de pièce

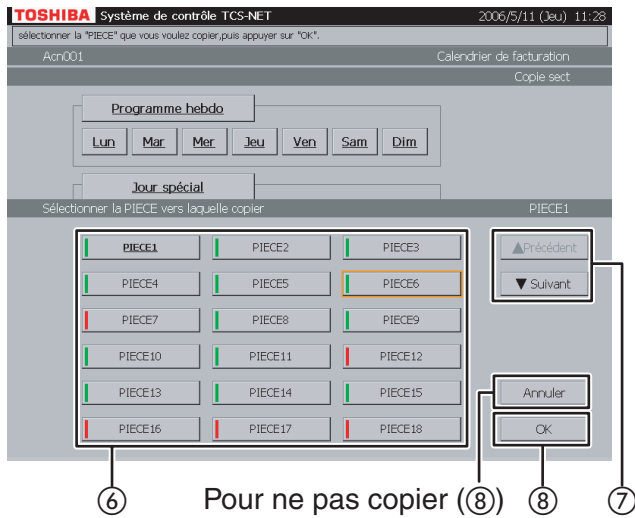


Fig. 35-5 Ecran Sélection de zone

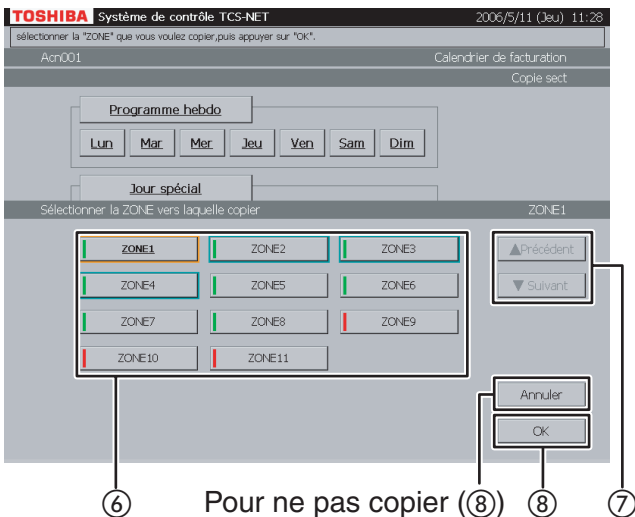
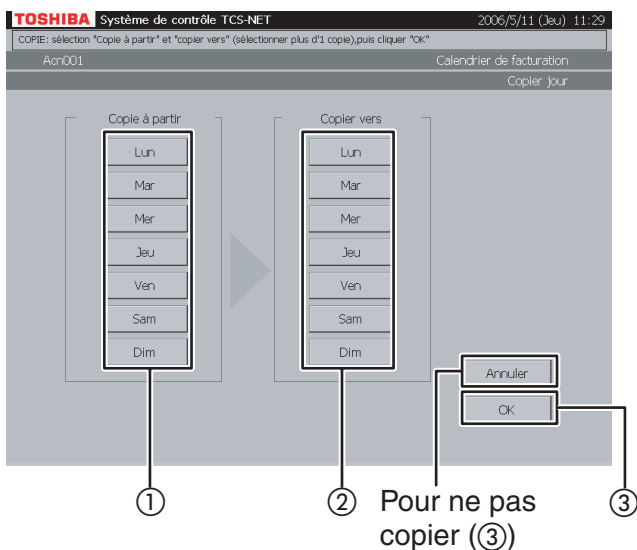


Fig. 35-6 Ecran Sélection d'unité





### 36 Copie vers un autre jour de la semaine

- ① Choisissez un jour de la semaine comme origine de la copie.
- ② Choisissez un ou plusieurs jours de la semaine comme destination de copie.
- ③ Appuyez sur [OK] pour effectuer la copie.  
Si vous annulez la copie, appuyez sur [Annuler].

# MODE DE FONCTIONNEMENT (suite)

## Vérification des alarmes des climatiseurs



### 37 Vérification des alarmes dans la liste

- 1 Appuyez sur [Liste des alertes] pour contrôler les alarmes actuelles.
- 2 Appuyez sur [Temps] pour trier les alarmes chronologiquement en commençant par la plus récente.  
Appuyez sur [UNITE] pour trier les alarmes dans l'ordre des numéros des climatiseurs.  
Appuyez sur [Message d'erreur] pour trier des alarmes par catégorie.
- 3 Parcourez la liste des alarmes à l'aide des boutons [Précédent ▲] et [Suivant ▼].

## Autres paramètres

Fig. 38-1 Ecran Menu

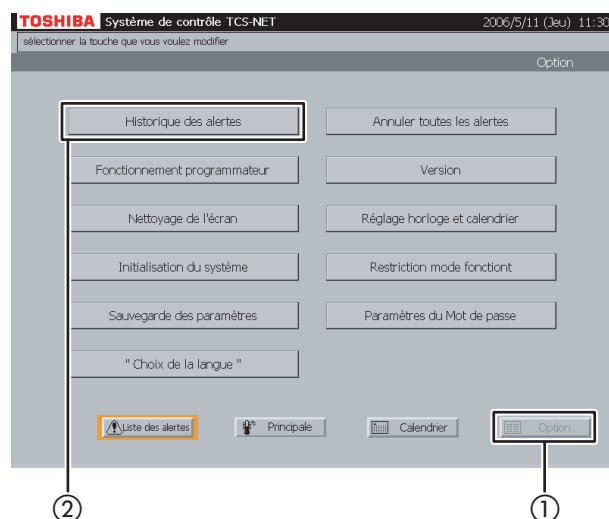
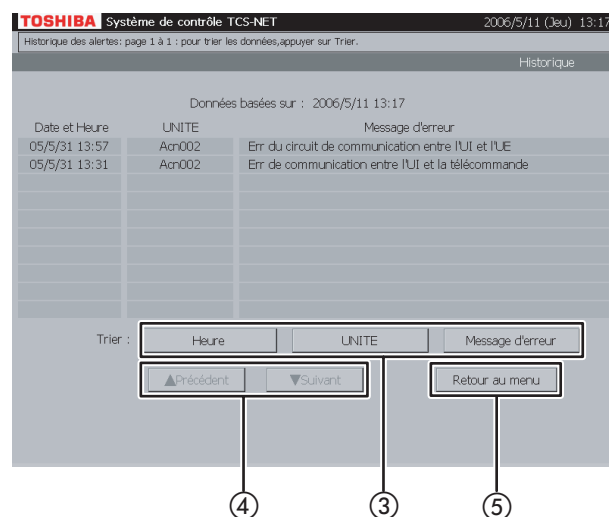


Fig. 38-2 Ecran Historique des alertes

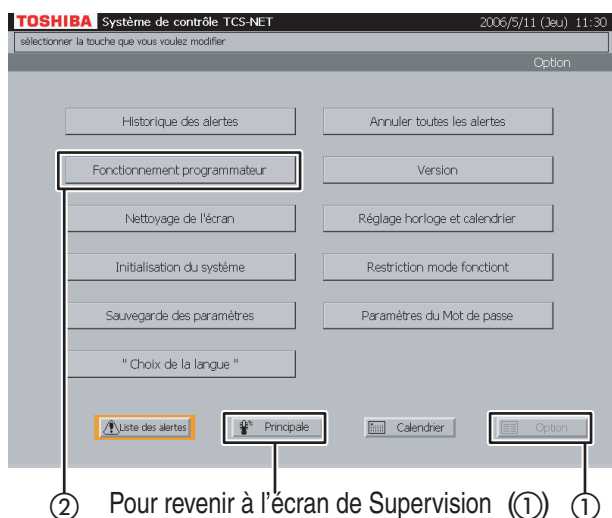


### 38 Historique des alertes

Un historique des alertes est affiché. Il peut être trié dans l'ordre chronologique, dans l'ordre des numéros des climatiseurs ou par catégorie d'alertes.

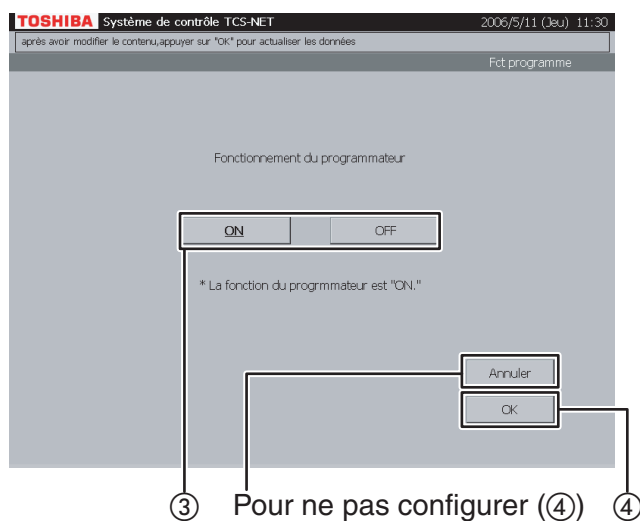
- 1 Appuyez sur [Option]. L'écran Menu (Fig. 38-1) apparaît.  
Pour revenir à l'écran de Supervision, appuyez sur [Principale].
- 2 Appuyez sur [Historique des alertes]. L'écran Historique des alertes (Fig. 38-2) apparaît.
- 3 Appuyez sur [Heure] pour trier les alarmes chronologiquement en commençant par la plus récente.  
Appuyez sur [UNITE] pour trier les alarmes dans l'ordre des numéros des climatiseurs.  
Appuyez sur [Message d'erreur] pour trier des alarmes par catégorie.
- 4 Parcourez l'historique à l'aide des boutons [Précédent ▲] et [Suivant ▼].
- 5 Pour revenir à l'écran Menu (Fig. 38-1), appuyez sur [Option].

Fig. 39-1 Ecran Menu



② Pour revenir à l'écran de Supervision ① ①

Fig. 39-2 Ecran de Configuration du fonctionnement du programmeur



③ Pour ne pas configurer ④ ④

### 39 Configuration du fonctionnement du programmeur

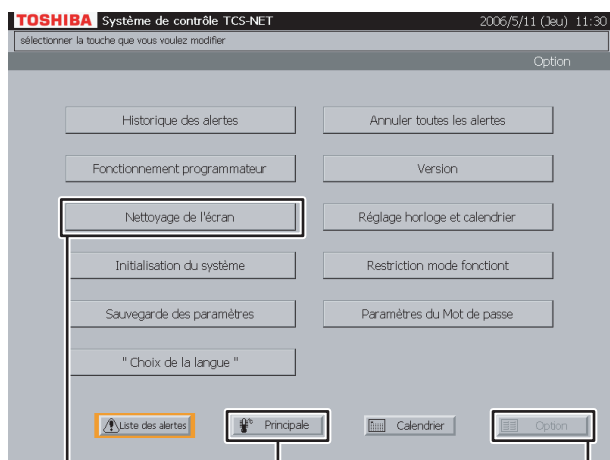
Vous pouvez choisir d'activer le fonctionnement du programmeur.

- ① Appuyez sur [Option]. L'écran Menu (Fig. 39-1) apparaît.  
Pour revenir à l'écran de Supervision, appuyez sur [Principale].
- ② Appuyez sur [Fonctionnement programmeur]. L'écran de Configuration du fonctionnement du programmeur (Fig. 39-2) apparaît.
- ③ Sélectionnez [ON] pour activer le fonctionnement du programmeur ou [OFF] si vous n'utilisez pas le fonctionnement du programmeur.
- ④ Appuyez sur [OK].  
Si vous ne configurez pas le fonctionnement du programmeur, appuyez sur [Annuler].

# MODE DE FONCTIONNEMENT (suite)

## Autres paramètres (suite)

Fig. 40-1 Ecran Menu



② Pour revenir à l'écran de Supervision (①) ①

### 40 Nettoyage de l'écran d'affichage

① Appuyez sur [Option]. L'écran Menu (Fig. 40-1) apparaît.  
Pour revenir à l'écran de Supervision, appuyez sur [Principale].

② Appuyez sur [Nettoyage de l'écran]. L'écran Nettoyage de l'écran (Fig. 40-2) apparaît pendant 30 secondes.

Nettoyez l'écran d'affichage durant cette période, car tous les boutons sont désactivés, même si vous les touchez.

Au terme de cette période, l'écran de Supervision (indication de niveau) apparaît. Ne touchez pas l'écran jusqu'à ce que l'écran de Supervision soit affiché.

Fig. 40-2 Ecran Nettoyage de l'écran

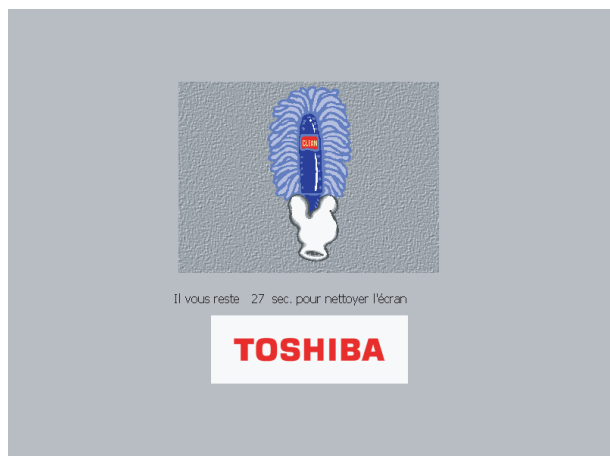
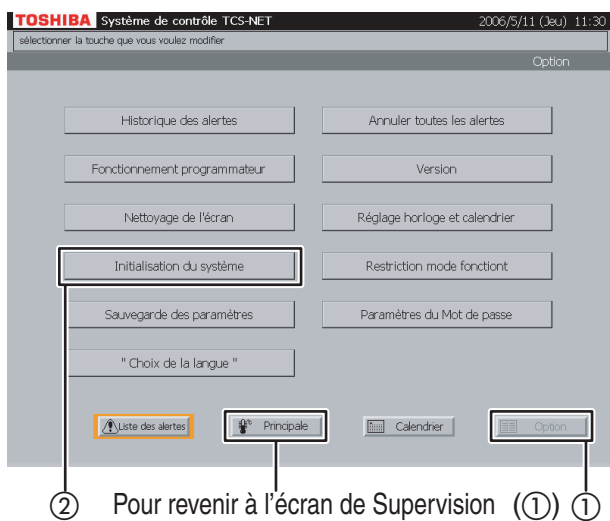




Fig. 41-1 Ecran Menu

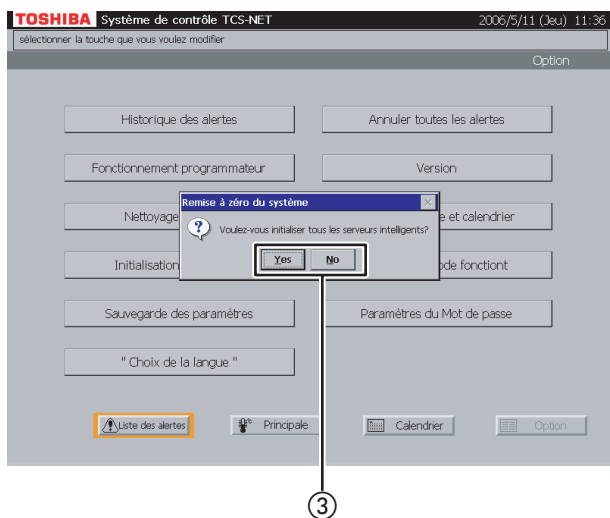


## 41 Réinitialisation du système

Ce menu est fourni pour redémarrer le système en réinitialisant tous les paramètres du serveur.

- ① Appuyez sur [Option]. L'écran Menu (Fig. 41-1) apparaît.  
Pour revenir à l'écran de Supervision, appuyez sur [Principale].
- ② Appuyez sur [Initialisation du système]. Un message de confirmation apparaît comme indiqué dans l'écran du Message de confirmation (Fig. 41-2).
- ③ Appuyez sur [Yes] pour réinitialiser le système. Appuyez sur [No] pour revenir à l'écran Menu (Fig. 41-1) sans réinitialiser le système.

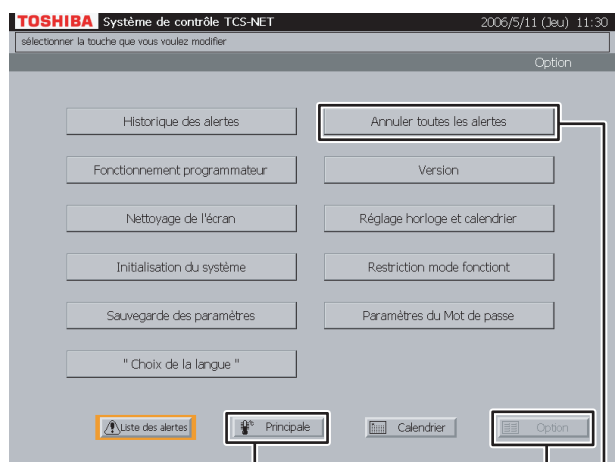
Fig. 41-2 Ecran Message de confirmation



# MODE DE FONCTIONNEMENT (suite)

## Autres paramètres (suite)

Fig. 42-1 Ecran Menu



Pour revenir à l'écran de Supervision (①)

① ②

### 42 Réinitialiser toutes les alarmes

Ce menu a pour objectif de supprimer tous les signaux d'alarme en transmettant un signal de suppression d'alarme à tous les climatiseurs.

① Appuyez sur [Option]. L'écran Menu (Fig. 42-1) apparaît.

Pour revenir à l'écran de Supervision, appuyez sur [Principale].

② Appuyez sur [Annuler toutes les alertes]. Un message de confirmation apparaît comme indiqué dans l'écran du Message de confirmation (Fig. 42-2).

③ Appuyez sur [Yes] pour annuler les signaux d'alarmes.

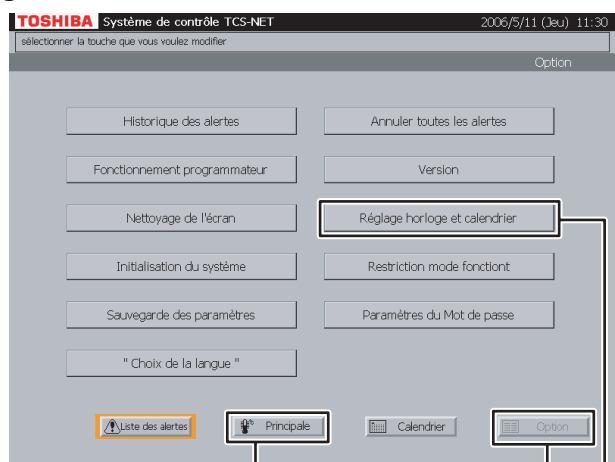
Appuyez sur [No] pour revenir à l'écran Menu (Fig. 42-1) sans supprimer les signaux d'alarme.

Fig. 42-2 Ecran Message de confirmation



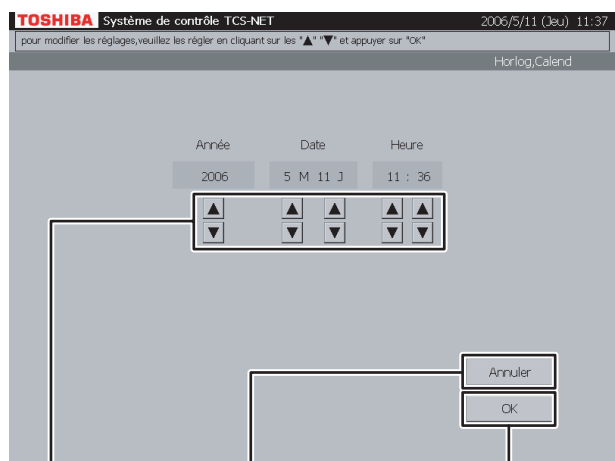
③

Fig. 43-1 Ecran Menu



Pour revenir à l'écran de Supervision (1) 1 2

Fig. 43-2 Ecran de Configuration de l'horloge/du calendrier



3 Pour annuler la configuration (4) 4

### 43 Synchronisation de l'horloge du système

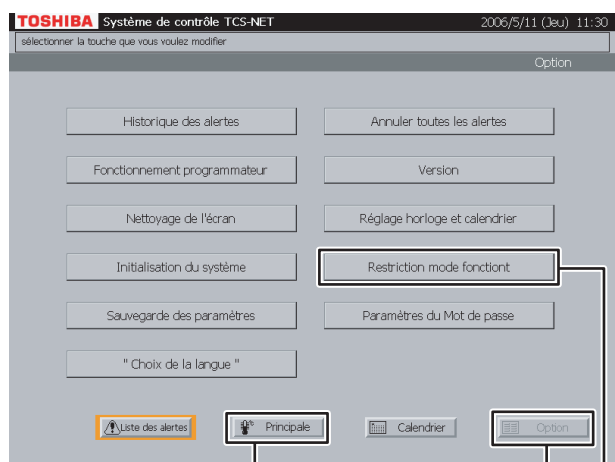
Ce menu a pour objectif de configurer l'horloge intégrée de l'ordinateur.

- ① Appuyez sur [Option]. L'écran Menu (Fig. 43-1) apparaît.  
Pour revenir à l'écran de Supervision, appuyez sur [Principale].
- ② Appuyez sur [Réglage horloge et calendrier]. L'écran de Configuration de l'horloge/du calendrier (Fig. 43-2) apparaît.
- ③ Définissez l'année, le mois, le jour et l'heure à l'aide des boutons ▲ et ▼.
- ④ Confirmez la configuration, puis appuyez sur [OK].  
Pour annuler la configuration, appuyez sur [Annuler].

# MODE DE FONCTIONNEMENT (suite)

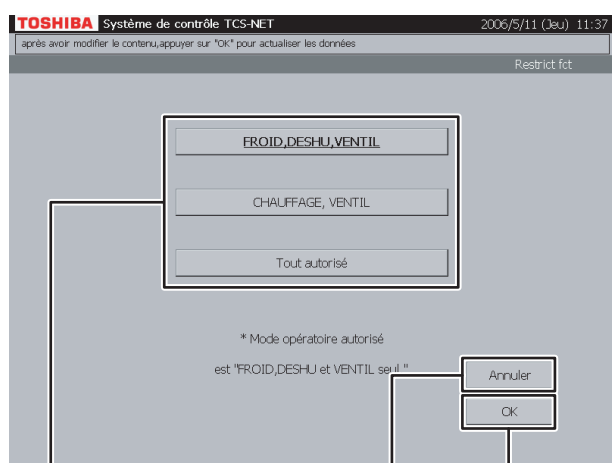
## Autres paramètres (suite)

Fig. 44-1 Ecran Menu

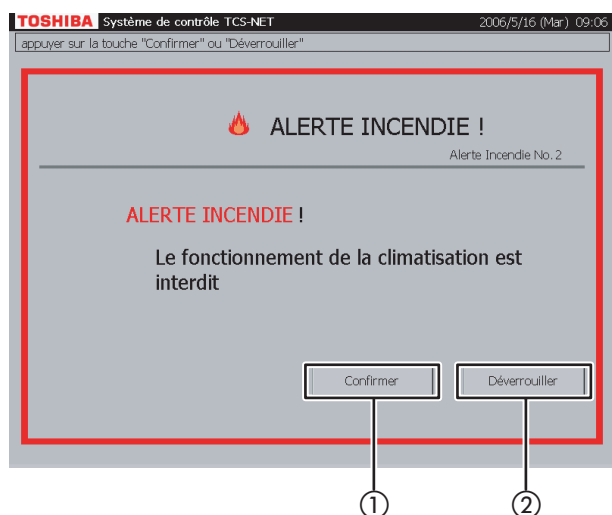


Pour revenir à l'écran de Supervision (1) 1 2

Fig. 44-2 Ecran de Sélection du mode de fonctionnement



3 Pour annuler la configuration (4) 4



1 2

### 44 Sélection du mode refroidissement ou de chauffage

Ce menu a pour objectif de limiter le mode de fonctionnement aux modes de refroidissement (FROID/DESHU/VENTIL) ou de chauffage (CHAUFFAGE/VENTIL) uniquement. Ce menu est utile pour empêcher le refroidissement ou le chauffage pour plusieurs climatiseurs.

1 Appuyez sur [Option]. L'écran Menu (Fig. 44-1) apparaît.

Pour revenir à l'écran de Supervision, appuyez sur [Principale].

2 Appuyez sur [Restriction mode fonction]. L'écran de Sélection du mode de fonctionnement (Fig. 44-2) apparaît.

3 Appuyez sur [FROID, DESHU, VENTIL] pour autoriser uniquement les modes FROID, DESHU et VENTIL.

Appuyez sur [CHAUFFAGE, VENTIL] pour autoriser uniquement les modes CHAUFFAGE et VENTIL.

Pour autoriser tous les modes de fonctionnement, appuyez sur [Tout autorisé].

4 Confirmez le réglage, puis appuyez sur [OK]. Pour annuler le réglage, appuyez sur [Annuler].

### 45 Indication d'alarme incendie

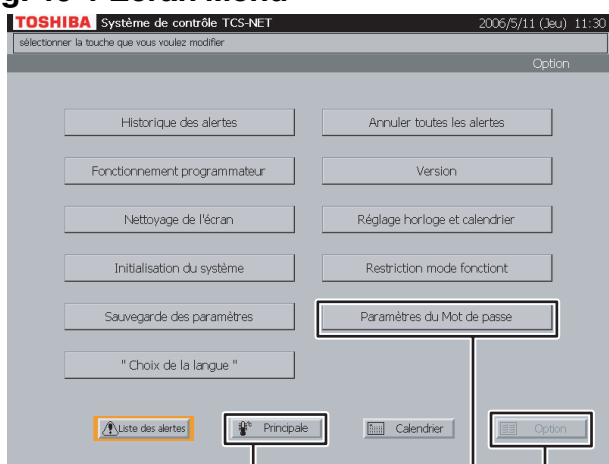
Interconnecté à une alarme incendie, ce système indique un message d'alerte incendie en cas d'incendie.

Dans ce cas, le fonctionnement de tous les climatiseurs est automatiquement interdit.

1 Appuyez sur [Confirmer] pour revenir à l'écran précédent.

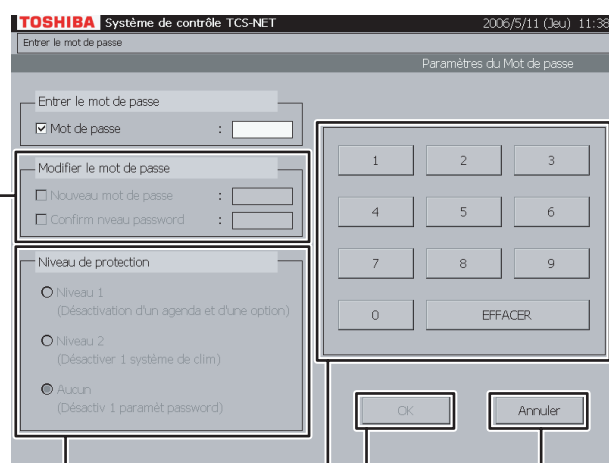
2 Appuyez sur [Déverrouiller] pour réinitialiser le réglage d'interdiction du fonctionnement.

**Fig. 46-1 Ecran Menu**



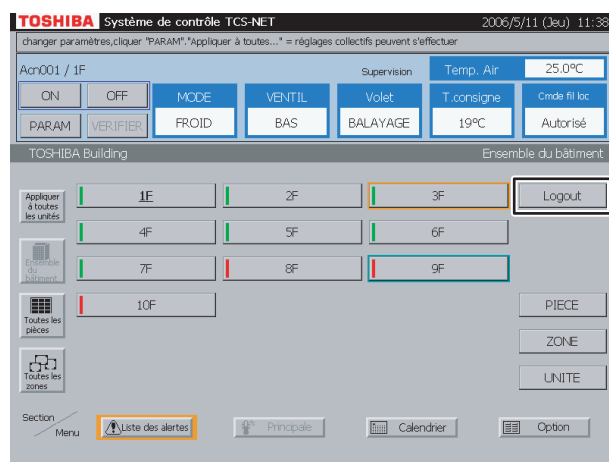
Pour revenir à l'écran de Supervision (1) 2 1

**Fig. 46-2 Ecran de Configuration du mot de passe**



Pour annuler la configuration (6)

**Fig. 46-3 Ecran de Contrôle**



7

**46 Restrictions du fonctionnement par mot de passe**

Utilisé lors du fonctionnement d'un climatiseur jusqu'à ce que vous saissiez un mot de passe afin de vous connecter au système ou lors de l'interdiction du réglage et de la vérification à l'aide des boutons [Calendrier] et [Option].

- ① Appuyez sur [Option]. L'écran Menu (Fig. 46-1) apparaît.  
Pour revenir à l'écran de Supervision, appuyez sur [Principale].
- ② Appuyez sur [Paramètres du mot de passe]. L'écran des Paramètres du mot de passe (Fig. 46-2) apparaît.
- ③ Saisissez un mot de passe comportant quatre chiffres à l'aide d'une touche numérique. Le mot de passe initialisé est « 1048 ».
- ④ Pour modifier un mot de passe, activez la case à cocher Nouveau mot de passe, puis saisissez un nouveau mot de passe comportant quatre chiffres.  
Activez la case à cocher Confirm nouveau password et saisissez à nouveau le même mot de passe.
- ⑤ Sélectionnez la portée de la fonction afin qu'elle soit limitée durant la déconnexion.  
Niveau 1 : Interdit le réglage et la vérification à l'aide des boutons [Calendrier] et [Option].  
(Un climatiseur peut être réglé et utilisé dans ce cas.)  
Niveau 2 : Interdit le réglage et le fonctionnement d'un climatiseur, ainsi que le réglage et la vérification à l'aide des boutons [Calendrier] et [Option].  
Aucun : Aucune fonction n'est limitée par un mot de passe.

⑥ Vérifiez le contenu du réglage et appuyez sur [OK].  
Pour annuler le réglage, appuyez sur [Annuler].

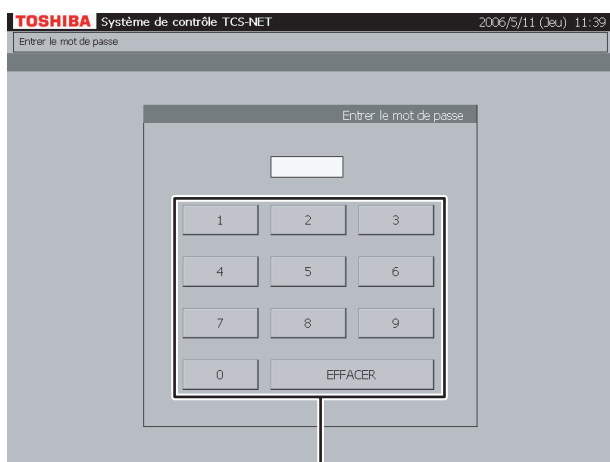
⑦ Appuyez sur [Principale] pour revenir à l'écran de Contrôle (Fig. 46-3) et appuyez sur [Logout]. Le fonctionnement dans la plage sélectionnée (Niveau 1 ou Niveau 2) ne peut pas être effectué dans ce cas. [Logout] est alors remplacé par [Login].  
Appuyez sur [Login]. L'écran de Saisie du mot de passe (Fig.46-4) apparaît.  
L'écran de Saisie du mot de passe (Fig. 46-4) apparaît lorsqu'aucune opération n'est effectuée pendant cinq minutes, même si vous n'appuyez pas sur [Logout].

# MODE DE FONCTIONNEMENT (suite)

## Autres paramètres (suite)

---

Fig. 46-4 Ecran de Saisie du mot de passe



- ⑧ Pour vous connecter au système, saisissez un mot de passe correct comportant quatre chiffres.

Lorsque vous avez saisi un mot de passe erroné trois fois de suite, vous ne pouvez saisir aucun mot de passe pendant 30 minutes. Dans ce cas, vous ne pouvez pas vous connecter au système.

Fig. 47-1 Ecran Calendrier

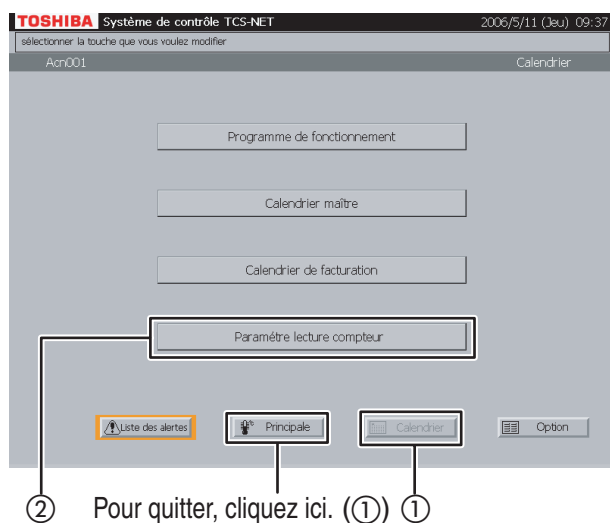


Fig. 47-2 Ecran de Configuration de lecture du compteur

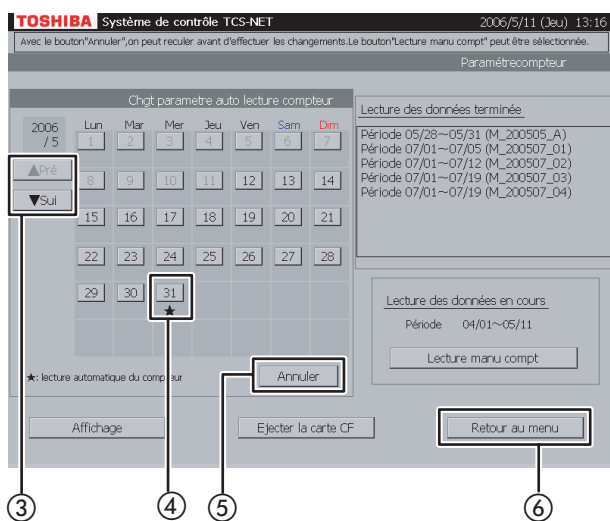
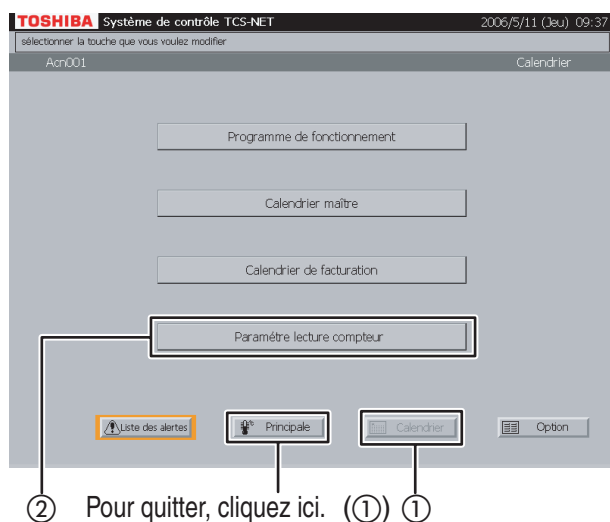


Fig. 48-1 Ecran Calendrier



## 47 Modification et vérification de la date de lecture automatique du compteur

- ① Appuyez sur [Calendrier].  
L'écran Calendrier (Fig. 47-1) apparaît. Pour quitter, appuyez sur [Principale].
- ② Appuyez sur [Paramètre lecture compteur].  
L'écran de Configuration de lecture du compteur (Fig. 47-2) apparaît.
- ③ Affichez un mois que vous souhaitez modifier et vérifier à l'aide des boutons [▲ Pré] et [▼ Sui].  
La date de lecture automatique du compteur réglée est affichée par « ★ ».
- ④ Pour supprimer la date de lecture du compteur réglée, appuyez sur le bouton [Date] de la date correspondante. Sélectionnez le bouton [Date] de la date que vous souhaitez définir comme date de lecture automatique du compteur.  
Une date de lecture du compteur est définie à la date correspondante.  
Deux jours par mois au maximum peuvent être définis comme dates de lecture du compteur.
- ⑤ Pour remplacer la date de lecture du compteur réglée ou supprimée par la date précédente, appuyez sur [Annuler].
- ⑥ Appuyez sur [Retour au menu] pour revenir à l'écran Calendrier (Fig. 47-1).

## 48 Lecture manuelle du compteur

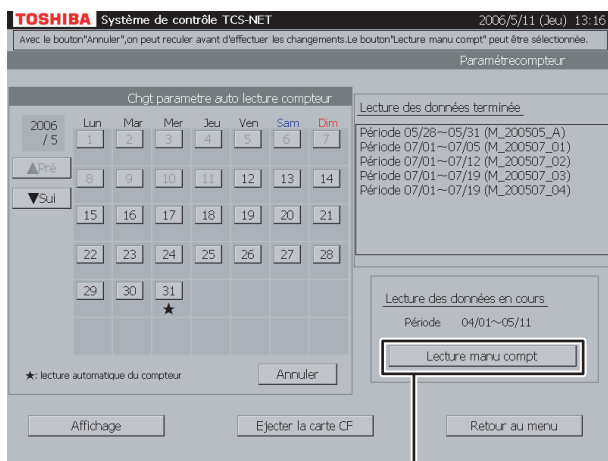
Utilisé lorsque vous souhaitez rassembler des données ou les rassembler temporairement avant une date de lecture automatique du compteur.

- ① Appuyez sur [Calendrier].  
L'écran Calendrier (Fig. 48-1) apparaît.  
Pour quitter, appuyez sur [Principale].
- ② Appuyez sur [Paramètre lecture compteur].  
L'écran de Configuration de lecture du compteur (Fig. 48-2) apparaît.

# MODE DE FONCTIONNEMENT (suite)

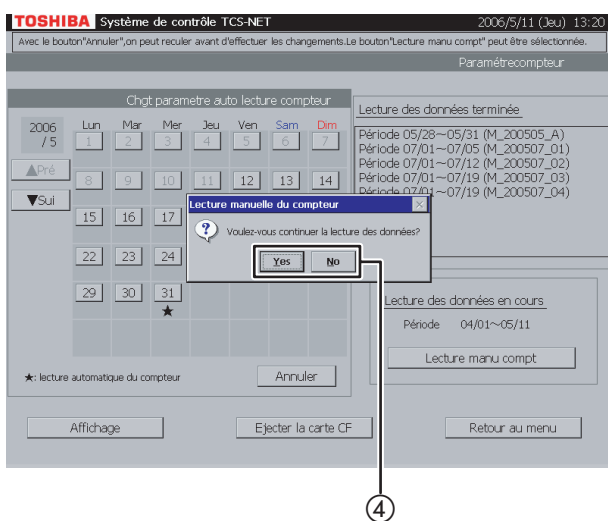
## Autres paramètres (suite)

Fig. 48-2 Ecran de Configuration de lecture du compteur



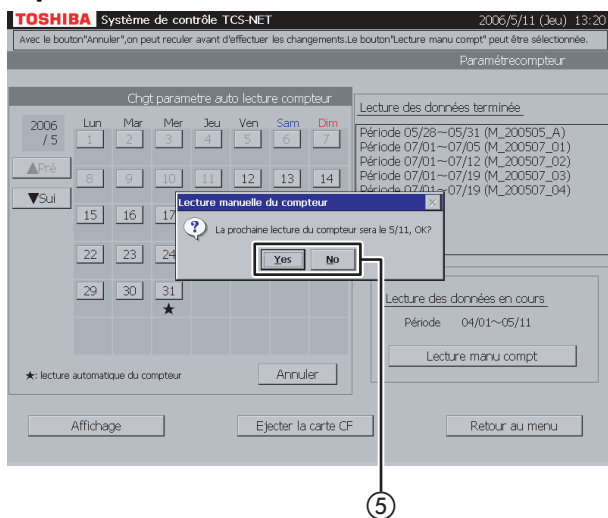
- ③ Appuyez sur [Lecture manu compt] pour rassembler les données entre les dates précédente et actuelle de lecture du compteur. Un message de confirmation de l'écran Voulez-vous continuer la lecture des données? (Fig. 48-3) s'affiche.

Fig. 48-3 Ecran Voulez-vous continuer la lecture des données ?



- ④ Appuyez sur [Yes] pour effectuer de manière continue l'intégration sans supprimer la valeur intégrée du temps de fonctionnement et du partage proportionnel de la consommation d'énergie une fois les données rassemblées. Appuyez sur [No] pour afficher un message de confirmation pour l'écran La prochaine lecture du compteur sera le xx/xx (Fig. 48-4).

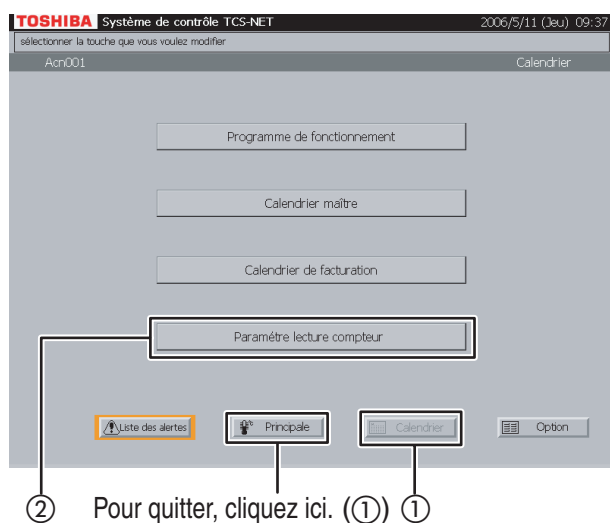
Fig. 48-4 Ecran La prochaine lecture du compteur sera le xx/xx



- ⑤ Appuyez sur [Yes] pour réinitialiser la valeur intégrée du temps de fonctionnement et du partage proportionnel de la consommation d'énergie et démarrer l'intégration une fois les données rassemblées. Appuyez sur [No] pour effectuer de manière continue l'intégration sans supprimer la valeur intégrée du temps de fonctionnement et du partage proportionnel de la consommation d'énergie une fois les données rassemblées.



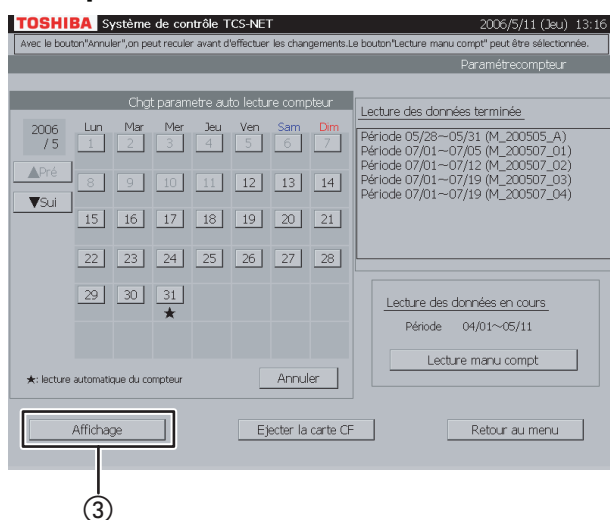
Fig. 49-1 Ecran Calendrier



#### 49 Affichage du temps de fonctionnement intégré

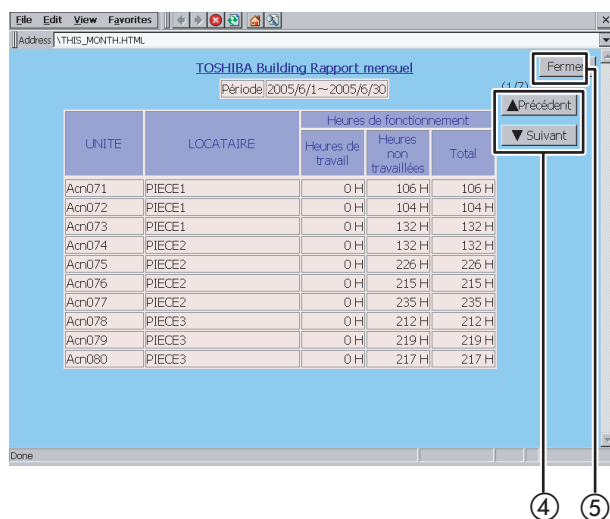
- ① Appuyez sur [Calendrier].  
L'écran Calendrier (Fig. 49-1) apparaît.  
Pour quitter, appuyez sur [Principale].
- ② Appuyez sur [Paramètre lecture compteur].  
L'écran de Configuration de lecture du compteur (Fig. 49-2) apparaît.

Fig. 49-2 Ecran de Configuration de lecture du compteur



- ③ Appuyez sur [Affichage] pour afficher l'écran Dernière lecture de données terminée (Fig. 49-3).

Fig. 49-3 Ecran Dernière lecture de données terminée



- ④ Appuyez sur [▲ Précédent] et [▼ Suivant] pour activer l'affichage de la liste.
- ⑤ Appuyez sur [Fermer] pour terminer l'affichage des dernières données de lecture du compteur et afficher l'écran Lecture des données en cours (Fig. 49-4).

# MODE DE FONCTIONNEMENT (suite)

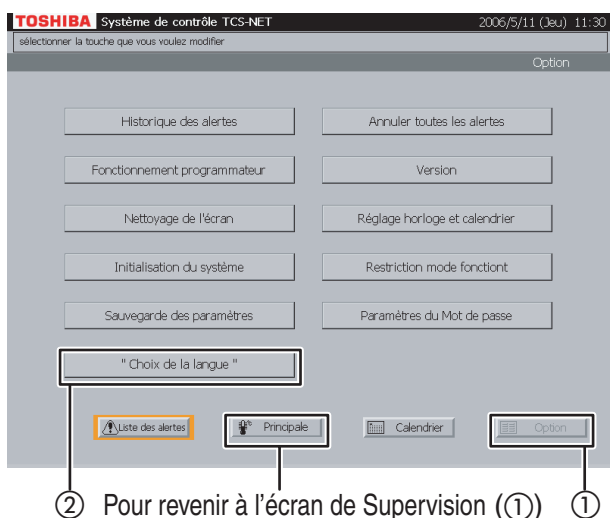
## Autres paramètres (suite)

Fig. 49-4 Ecran Lecture des données en cours

UNITE	LOCATAIRE	Heures de fonctionnement		
		Heures de travail	Heures non travaillées	Total
Acn001	PIECE2	0 H	1 H	1 H
Acn002	PIECE2	0 H	1 H	1 H
Acn003	PIECE2	0 H	1 H	1 H
Acn004	PIECE2	0 H	1 H	1 H
Acn005	PIECE2	0 H	1 H	1 H
Acn006	PIECE2	0 H	1 H	1 H
Acn007	PIECE2	0 H	1 H	1 H
Acn008	PIECE2	0 H	1 H	1 H
Acn009	PIECE2	0 H	1 H	1 H
Acn010	PIECE2	0 H	1 H	1 H

- ⑥ Appuyez sur [▲ Précédent] et [▼ Suivant] pour activer l'affichage de la liste.
- ⑦ Appuyez sur [Fermer] pour terminer l'affichage de l'écran Lecture des données en cours et revenir à l'écran de Configuration de lecture du compteur (Fig. 49-2).

Fig. 50-1 Ecran Menu



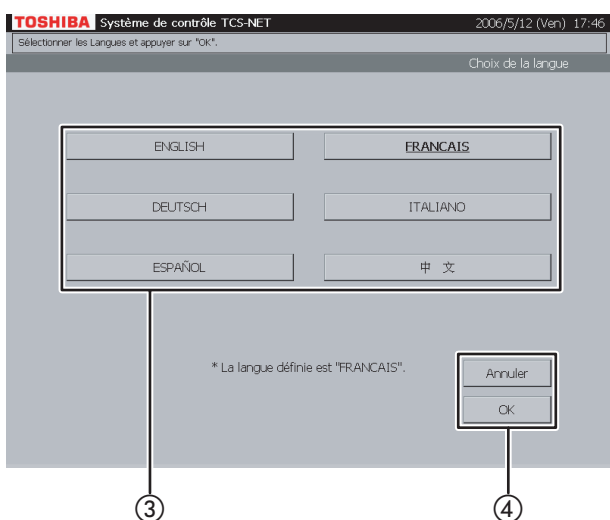
② Pour revenir à l'écran de Supervision (①)

## 50 Configuration de la langue d'affichage

La langue d'affichage à l'écran peut être l'anglais, le français, l'allemand, l'italien, l'espagnol et le chinois.

- ① Appuyez sur [Option]. L'écran Menu (Fig. 50-1) apparaît.  
Pour revenir à l'écran de Supervision, appuyez sur [Principale].
- ② Appuyez sur ["Choix de la langue"] pour afficher l'écran Choix de la langue (Fig. 50-2).

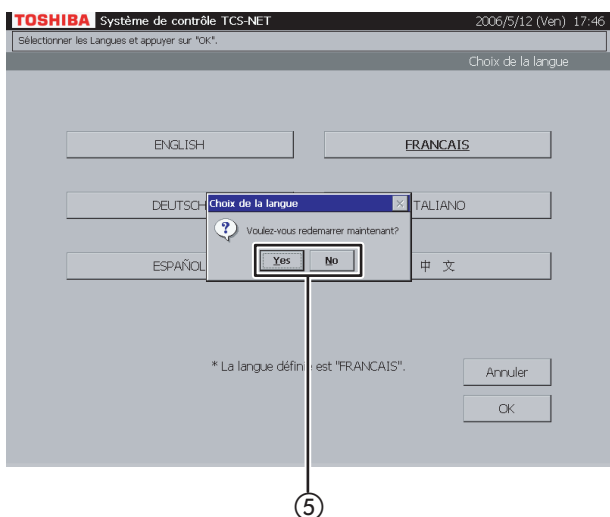
Fig. 50-2 Ecran Choix de la langue



③

④

Fig. 50-3 Ecran Message de confirmation pour redémarrer



⑤

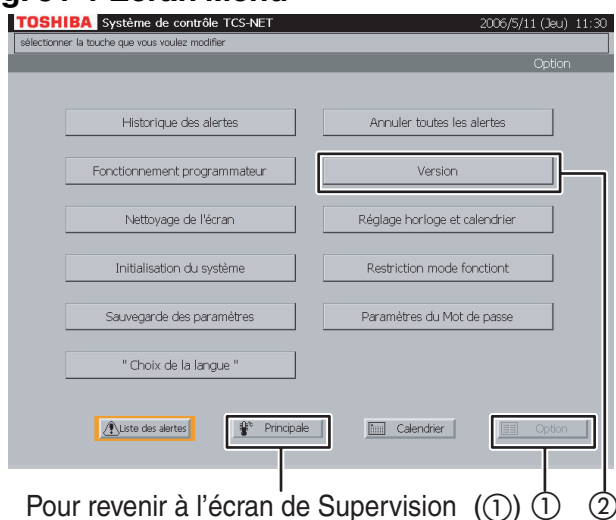
- ③ Sélectionnez la langue à utiliser.
- ④ Vérifiez le contenu du réglage et appuyez sur [OK].  
Appuyez sur [OK] pour afficher l'écran Message de confirmation pour redémarrer (Fig. 50-3).  
Pour annuler le réglage, appuyez sur [Annuler].

- ⑤ Appuyez sur [Yes] pour lancer le redémarrage.  
Appuyez sur [No] pour revenir à l'écran Menu (Fig. 50-1) sans redémarrer.  
La langue actuelle est remplacée par la langue sélectionnée lors du prochain redémarrage.

# MODE DE FONCTIONNEMENT (suite)

## Autres paramètres (suite)

Fig. 51-1 Ecran Menu

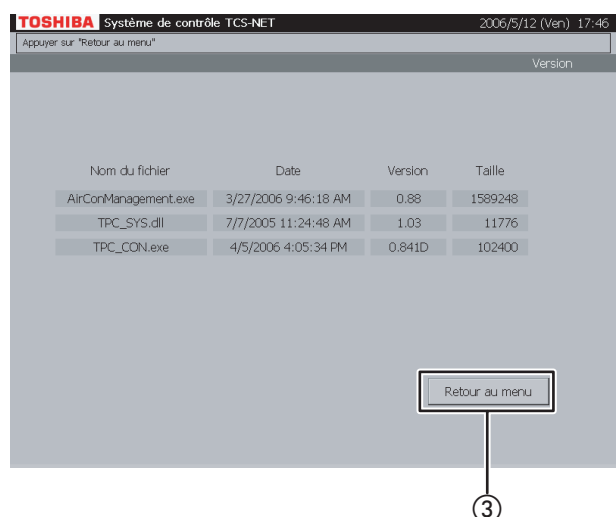


### 51 Affichage de la version

La version du système de contrôle de la climatisation TCS-NET peut être vérifiée.

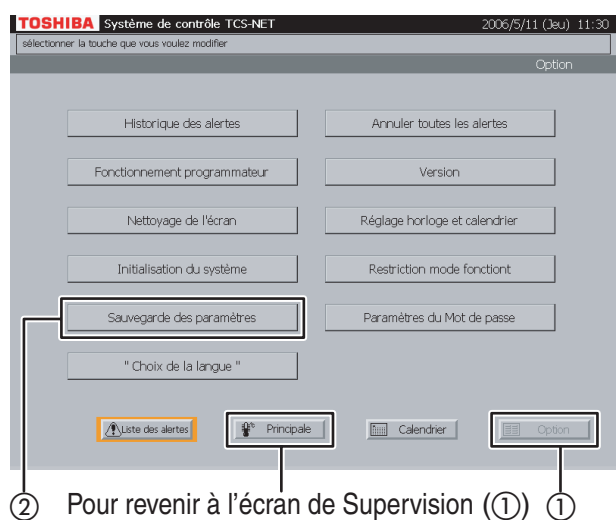
- 1 Appuyez sur [Option]. L'écran Menu (Fig. 51-1) apparaît.  
Pour revenir à l'écran de Supervision, appuyez sur [Principale].
- 2 Appuyez sur [Version] pour afficher l'écran Version (Fig. 51-2).

Fig. 51-2 Ecran Version



- 3 Appuyez sur [Retour au menu] pour revenir à l'écran Menu (Fig. 51-1).

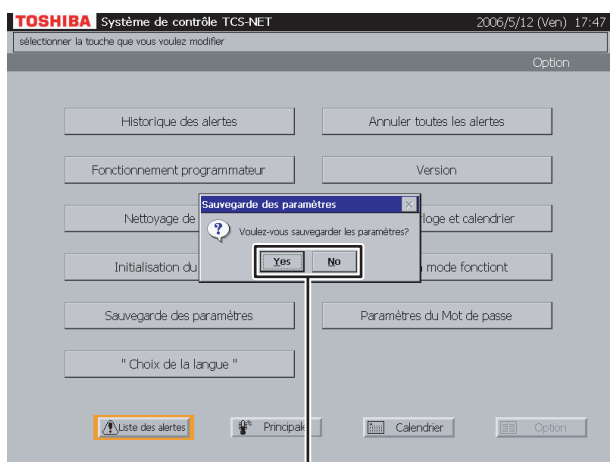
Fig. 52-1 Ecran Menu



### 52 Sauvegarde des informations de configuration

Utilisé lors de la création des données de sauvegarde des informations de configuration du climatiseur (une adresse et un programme) qui sont enregistrées dans une carte Compact Flash.

- 1 Appuyez sur [Option]. L'écran Menu (Fig. 52-1) apparaît.  
Pour revenir à l'écran de Supervision, appuyez sur [Principale].
- 2 Appuyez sur [Sauvegarde des paramètres] pour afficher l'écran Message de confirmation (Fig. 52-2).

**Fig. 52-2 Ecran Message de confirmation**

- ③ Appuyez sur [Yes] pour lancer l'opération de sauvegarde.  
Appuyez sur [No] pour revenir à l'écran Menu (Fig. 52-1) sans effectuer d'opération de sauvegarde.

# INFORMATIONS NECESSAIRES

## Lecture des données du rapport mensuel et des données de supervision de la consommation d'énergie

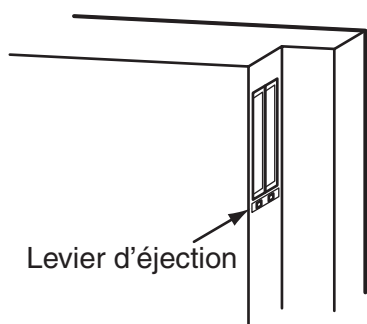
Les données du rapport mensuel et les données de supervision de la consommation d'énergie sont enregistrées sur une carte CompactFlash. Pour émettre le résultat de supervision de la consommation d'énergie, il est nécessaire de connecter un ordinateur utilisant un LAN. Dans ce cas, veuillez contacter votre revendeur.

Vous pouvez retirer une carte CF lors de la lecture directe de données ou lors de la copie de données pour la sauvegarde. Mettez le contrôleur écran tactile hors tension avant de retirer la carte CF.

Une fois la lecture ou la copie des données terminée, réinstallez la carte CF, puis mettez l'appareil sous tension pour redémarrer le système.

### <Retrait d'une carte CF>

- ① Mettez le Contrôleur écran tactile hors tension et débranchez le cordon d'alimentation.
- ② Retirez la carte CF du contrôleur.



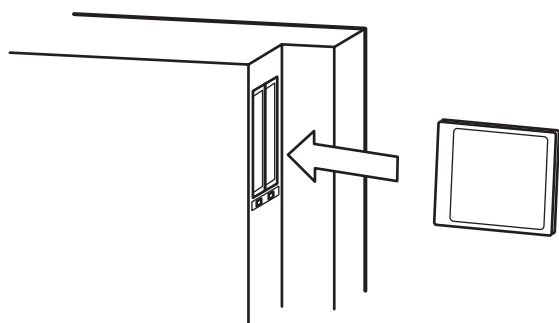
Appuyez sur le levier d'éjection de l'emplacement où la carte CF est insérée.

Le levier remonte.

Appuyez à nouveau sur le levier pour retirer la carte CF.

### <Réinstallation de la carte CF>

Insérez la carte CF dans l'emplacement du contrôleur, puis mettez le contrôleur sous tension.



Insérez la carte CF, avec l'étiquette orientée vers l'arrière du contrôleur.

Elle peut être insérée dans les différents emplacements.

Le levier d'éjection est verrouillé vers le bas lorsque la carte CF est insérée.

Après quelques minutes, l'écran affiche à nouveau l'état précédent.

Si ce n'est pas le cas, la carte CF n'est pas installée correctement. Vérifiez l'installation de la carte CF. Terminez aussi vite que possible la manipulation de la carte CF, car le temps de fonctionnement des climatiseurs n'est pas comptabilisé lorsque l'alimentation est désactivée.

#### Remarque

Une carte CF stocke les données des trois derniers mois. Les données datant de trois mois sont supprimées quotidiennement en fin de journée.

## Informations d'aide

Rien ne s'affiche	Le rétro-éclairage est-il désactivé ?
Le programmeur ne fonctionne pas une fois le programme de fonctionnement défini.	Le fonctionnement du programmeur est-il activé dans l'écran Menu ? → Reportez-vous à la section <b>39</b> « Configuration du fonctionnement du programmeur ». Le calendrier maître est-il le seul à être configuré ? → Configurez également le programme de fonctionnement.
Une erreur de communication se produit.	Le serveur intelligent est-il sous tension ? Les climatiseurs sont-ils sous tension ?
La commande à distance ne fonctionne pas.	L'utilisation d'une commande à distance est-elle interdite ? → Reportez-vous à la section <b>14</b> « Configuration du fonctionnement du climatiseur (Cmde fil loc.) ». Le fonctionnement du climatiseur est-il interdit de force ? → Reportez-vous à la section <b>14</b> « Configuration du fonctionnement du climatiseur (ON/OFF) ». (Option) Paramètre de contrôle de l'interconnexion à l'alarme incendie : Cette fonction est-elle activée ? Annuler cette fonction une fois l'alerte incendie activée. → Appuyez sur [VERIFIER] et vérifiez <b>15</b> « Indication d'alarme/de voyant de filtre » et <b>45</b> « Indication d'alarme incendie ».
L'affichage de l'écran est anormal.	La carte CF est-elle installée correctement ? → Si le contrôleur écran tactile est sous tension et que la carte CF est installée de manière incorrecte, le contrôleur fonctionne en utilisant des données factices.
Le refroidissement (ou le chauffage) n'est pas disponible.	Le chauffage (ou le refroidissement) fonctionne-t-il dans le même système réfrigérant ? → Généralement, la fonction de chauffage est prioritaire. Le changement de mode de fonctionnement par la télécommande est-il interdit ? → Reportez-vous à la section <b>14</b> « Configuration du fonctionnement du climatiseur (Cmde fil loc.) ». Le chauffage (ou le refroidissement) est-il sélectionné avec le menu de sélection de mode de l'écran Menu ? → Reportez-vous à la section <b>44</b> « Sélection du mode refroidissement ou de chauffage ».

## Quand consulter votre revendeur ?

### Contactez votre revendeur lorsque

- Vous voulez changer de nom de pièce.
- Vous voulez installer davantage de climatiseurs.
- Vous voulez émettre les résultats de la supervision de la consommation d'énergie.
- Vous voulez modifier la limite du contrôle de supervision de la consommation d'énergie.

**TOSHIBA CARRIER CORPORATION**

**336, Tadewara, Fuji-shi, Shizuoka 416-8521, Japan**

SN:EH99928201(FR)