

Manuel d'instructions du logiciel d'authentification d'images

● Introduction

Introduction	2
A propos de ce manuel	4

● Installation du guide

Configuration requise	5
Installation du logiciel d'authentification d'images	6
Démarrage et fermeture du logiciel d'authentification d'images	12
Accès au manuel d'instructions	14
Mises à jour du logiciel	15
Désinstallation du logiciel d'authentification d'images	16

● Utilisation du logiciel du logiciel d'authentification d'images

Disposition de l'écran	17
Vérification d'authenticité : Démarrage du logiciel d'authentification d'images	18
Vérification d'authenticité : Démarrer la vérification	19
Vérification d'authenticité : Vérification des résultats de la vérification	21
Vérification d'authenticité : Réorganisation des résultats de la vérification	23
Vérification d'authenticité : Suppression des résultats inutiles de la liste	23
Enregistrement des résultats de la vérification	24
Liste du menu	25
Support technique	26

Important : Clé USB

Rangez en lieu sûr la clé USB fournie. La clé USB est nécessaire à l'utilisation de ce logiciel. Il n'est pas possible d'acheter uniquement une clé USB, même en cas de perte.

N'insérez pas la clé USB dans un port USB avant que l'installation du logiciel d'authentification d'images soit terminée. Si la clé USB est insérée avant l'installation du logiciel et si le message « Nouveau matériel détecté » s'affiche, cliquez sur le bouton **Annuler** pour quitter l'assistant.



Important : Clé du produit

Veuillez conserver la clé du produit fournie avec le CD en lieu sûr. La clé du produit ne peut pas être rééditée, même en cas de perte. Cette clé du produit est nécessaire à l'installation de ce logiciel. Elle est également requise ultérieurement lors de la mise à niveau vers une version plus récente.

Merci d'avoir acheté le logiciel d'authentification d'images.

Le logiciel d'authentification d'images est uniquement destiné aux reflex numériques Nikon qui prennent en charge une fonction d'« Authentifier l'image » permettant de détecter si une prise de vue réalisée avec l'appareil photo a été ou non altérée.

Ce guide d'installation décrit les éléments utiles à connaître avant d'utiliser le logiciel d'authentification d'images, par exemple comment installer et démarrer le logiciel et comment afficher les informations d'aide. Veuillez lire attentivement ce guide d'installation avant d'installer le logiciel.

Conventions

- Le présent manuel suppose une connaissance de base des appareils photo et des systèmes d'exploitation Windows. Reportez-vous à la documentation fournie avec votre appareil photo ou votre ordinateur pour plus d'informations.
- Tout au long de ce manuel, « **Windows Vista** » désigne Windows Vista Édition Familiale Basique, Familiale Premium, Professionnel, Entreprise et Intégrale 32 bits. « **Windows XP** » désigne Windows XP Professionnel et Windows XP Édition familiale. « **Windows 2000** » désigne Windows 2000 Professionnel.
- L'ordre des opérations dans les menus et dossiers est indiqué par une flèche (>).

Illustrations

Les illustrations reproduites dans ce manuel proviennent de Windows XP Professionnel. Certaines illustrations sont des compositions.

L'apparence des illustrations et les procédures réelles peuvent différer légèrement de ce qui est présenté dans ce manuel en fonction des différences au niveau des systèmes d'exploitation et des versions. Reportez-vous au manuel de votre système d'exploitation pour connaître les procédures et voir les écrans qui lui sont propres.

Impression du manuel

Pour imprimer ce manuel, sélectionnez **Imprimer** dans le menu **Fichier** d'Adobe Reader. Il s'agit d'un manuel au format A5, ce qui permet aux pages en regard d'être imprimées sur une feuille de papier A4. Pour imprimer des pages en regard (telles qu'elles apparaissent sur l'écran de l'ordinateur), démarrez l'impression à partir de la deuxième des deux pages.

Installation/Désinstallation du logiciel d'authentification d'images

Vous devez utiliser un compte disposant de privilèges d'administrateur pour installer ou désinstaller du logiciel d'authentification d'images.

Support technique

Pour plus d'informations sur le support technique, consultez la section [Support technique](#).

Avis

- La copie ou la reproduction de travaux originaux protégés par copyright est régie par les lois nationales et internationales sur les droits d'auteur. N'utilisez pas l'appareil photo dans le but de réaliser des copies illégales ou d'enfreindre la législation sur les droits d'auteur. N'utilisez pas l'appareil photo dans des lieux où la photographie et l'enregistrement sont interdits.
- Ces manuels ne peuvent pas être reproduits en tout ou partie sans l'autorisation écrite préalable de Nikon.
- Nikon se réserve le droit de modifier sans préavis les spécifications des matériels et logiciels décrits dans ces manuels.
- De nombreux efforts ayant été consentis afin d'assurer la précision et l'exhaustivité des informations contenues dans les présents manuels, veuillez signaler toute erreur ou omission à un centre d'assistance à la clientèle Nikon.
- Nikon ne peut être tenu pour responsable de dégâts résultant d'erreurs ou d'omissions des présents manuels.
- Les spécifications et performances sont soumises à modification sans préavis.
- Nikon ne peut être tenu pour responsable des conséquences des procédures découlant de l'utilisation des présents manuels.
- Nikon ne peut être tenu pour responsable de dommages fortuits (notamment des dépenses encourues pour réaliser des photos ou pour tout dommage lié à une perte de bénéfices) engendrés par une défaillance de ce produit.

Informations commerciales

Microsoft, Windows et Windows Vista sont des marques déposées de Microsoft Corporation.

Adobe Reader et Acrobat sont des marques déposées d'Adobe Systems, Inc.

Tous les autres noms commerciaux mentionnés dans le présent manuel ou dans toute autre documentation fournie avec ce produit Nikon sont des marques ou des marques déposées de leur détenteur respectif.

A propos de ce manuel

Utilisation du présent manuel

Les pages du présent manuel sont structurées comme suit :

● Utilisation du logiciel d'authentification d'images

1 **Vérification d'authenticité** **4/6**

Vérification des résultats de la vérification

La **vérification** est terminée lorsque l'affichage de la barre de progression disparaît. Les résultats de la vérification sont affichés dans la zone d'affichage des résultats. La zone d'affichage des résultats de la vérification se lit comme suit :



The screenshot shows a window titled 'Image Authentication Software'. It has a menu bar (File, Edit, View, Tools, Help) and a toolbar with icons for 'Choose Image Folder', 'Save File', 'Delete', 'Display Instruction', and 'All/None'. Below the toolbar is a table with three columns: 'Image File Name', 'Information', and 'Data'. The table lists several image files with their paths and verification status. Below the table is a section for 'Images selected', which contains a thumbnail of a palm tree image and its file path.

Image File Name	Information	Data	Description
C:\Documents and Settings\user\My Documents\My P..._I05C_0014.TIF	OK	OK	
C:\Documents and Settings\user\My Documents\My P..._I05C_0016.NEF	OK	OK	
C:\Documents and Settings\user\My Documents\My P..._I05C_0018.JPG	OK	OK	The Image Information has been changed.
C:\Documents and Settings\user\My Documents\My P..._I05C_0019.JPG	OK	NG	The Image Data has been changed.
C:\Documents and Settings\user\My Documents\My P..._I05C_0020.JPG	OK	NG	The Image Information and Data have been changed.
C:\Documents and Settings\user\My Documents\My P..._I05C_0024.TIF	OK	OK	
C:\Documents and Settings\user\My Documents\My P..._I05C_0025.TIF	OK	OK	
C:\Documents and Settings\user\My Documents\My P..._I05C_0026.TIF	OK	OK	
C:\Documents and Settings\user\My Documents\My P..._I05C_0031.JPG	?	?	Detection Function is OFF.
C:\Documents and Settings\user\My Documents\My P..._I05C_0032.JPG	?	?	Detection Function is OFF.
C:\Documents and Settings\user\My Documents\My P..._I05C_0033.JPG	?	?	Detection Function is OFF.

2

3

4

5

- Colonne Image File Name (Nom du fichier image) :** Noms des fichiers image qui ont été vérifiés.
- Colonne Information (Informations) :** Affiche les résultats de la vérification des informations de l'image (notamment les informations de photographie telles que Exif). **OK** indique que l'image n'a pas été modifiée. **NG** indique que l'image a été modifiée. **?** indique que l'authenticité n'a pas pu être déterminée.
- Colonne Data (Données) :** Affiche les résultats de la vérification de l'image. **OK** indique que l'image n'a pas été modifiée. **NG** indique que l'image a été modifiée. **?** indique que l'authenticité n'a pas pu être déterminée.
- Colonne Description :** Affiche les détails des résultats de la vérification ou les détails d'une erreur de vérification. Pour plus de détails, reportez-vous à la section « [Détails de la colonne Description](#) ».
- Zone d'affichage de la vignette :** Affiche les vignettes et les noms de fichiers des images sélectionnées. Double-cliquez sur une vignette pour afficher l'image à l'aide de l'application qui y est associée par le système d'exploitation Windows.

Format d'affichage des noms de fichiers image

Pour le mode d'affichage des fichiers affichés dans la colonne **Image File Name** (Nom du fichier image), sélectionnez l'affichage du chemin d'accès ou l'affichage du nom du fichier. La méthode est sélectionnée en fonction de l'activation ou non de la case à cocher **Display Full Path** (Afficher le chemin complet) dans le menu **View** (Affichage).

4 **Retour à la première page** **21**

1 Titre de la page

2 Description de la fonction

3 Un **texte bleu souligné** indique un lien vers une autre section de ce manuel ou vers un site Web. Cliquez sur le texte pour suivre le lien. (Un navigateur Web et une connexion Internet sont requis pour se connecter à Internet.) Pour revenir au sujet précédent, cliquez sur le bouton (🏠) dans Adobe Reader / Adobe Acrobat Reader.

4 Cliquez ici pour revenir à la première page.

Configuration requise

Avant d'installer le logiciel d'authentification d'images, veuillez à ce que votre système réponde aux exigences suivantes :

UC	Pentium 4 (ou équivalent) 1 GHz ou supérieur recommandé
Système d'exploitation	Versions préinstallées de Windows Vista (Édition Familiale Basique/Familiale Premium/Professionnel/Entreprise/Intégrale 32 bits), Windows XP (Édition familiale/Professionnel: Service Pack 2 ou ultérieur), Windows 2000 Professionnel (Service Pack 4 ou ultérieur)
Espace disque dur	50 Mo requis pour l'installation et 200 Mo requis pour l'exécution du logiciel d'authentification d'images
Mémoire vive (RAM)	512 Mo ou plus recommandés
Résolution vidéo	800 × 600 pixels minimum avec couleurs 16 bits (High Color) ou davantage
Appareil photo	Reflex numériques Nikon prenant en charge la fonction « Authentifier l'image »
Divers	Un port USB intégré (pour la clé USB)

- Le fonctionnement n'est pas garanti si la connexion est effectuée par l'intermédiaire d'un hub USB.
- Consultez les informations de support sur le site Web ci-dessous afin d'obtenir des renseignements actualisés sur les appareils et systèmes d'exploitation compatibles.

Europe, Afrique: www.europe-nikon.com/support

Asie, Océanie, Moyen-Orient: www.nikon-asia.com

États-Unis: www.nikonusa.com

Des informations supplémentaires sont disponibles auprès du représentant Nikon de votre pays. Consultez le site <http://nikonimaging.com/> pour obtenir des informations pour nous contacter.

Installation du logiciel d'authentification d'images 1/6

Avant d'installer le logiciel d'authentification d'images :

- Assurez-vous que l'ordinateur possède la [configuration requise](#) pour le logiciel d'authentification d'images.
- Quittez toutes les autres applications en cours, y compris le logiciel antivirus.
- N'insérez pas la clé USB fournie dans un port USB.

Démarrage de l'installation

Lors de l'installation du logiciel d'authentification d'images, utilisez un compte doté de privilèges d'administrateur.

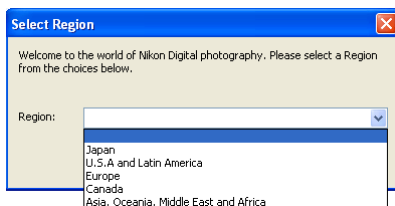
Effectuez les étapes suivantes pour installer le logiciel d'authentification d'images :

1 Insérez le CD d'installation dans le lecteur de CD-ROM.

Windows Vista

Une fenêtre de lancement automatique s'affiche. Cliquez sur **Exécuter Welcome.exe**. La boîte de dialogue « Contrôle compte utilisateur » s'affiche. Cliquez sur **Autoriser**.

2 L'écran de sélection de la région s'affiche automatiquement. Sélectionnez une région et cliquez sur **Next** (Suivant).



Si l'écran de sélection de la région ne s'ouvre pas automatiquement

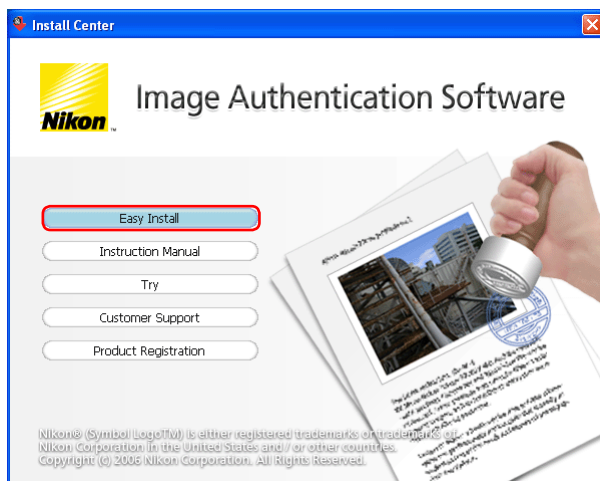
Pour l'afficher, sélectionnez **Ordinateur** ou **Poste de travail** dans le menu **Démarrer** (*Windows Vista* ou *Windows XP*) ou double-cliquez sur l'icône **Poste de travail** sur le bureau (*Windows 2000*) et double-cliquez sur l'icône du CD-ROM (Authentification) dans la fenêtre Poste de travail.

Versions existantes du logiciel d'authentification d'images

Si une copie existante du logiciel d'authentification d'images est détectée durant l'installation, un avertissement s'affiche. Suivez les instructions à l'écran.

Installation du logiciel d'authentification d'images 2/6

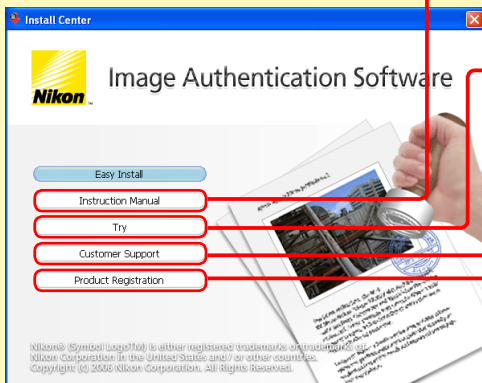
3 La fenêtre **Install Center** (Centre d'installation) s'ouvre.



Cliquez sur **Easy Install** (Installation standard).

Autres boutons de la fenêtre Install Center.

Instruction Manual (Manuel d'instructions) : Le dossier **Manuals** (Manuels) contenu dans ce manuel d'instructions s'ouvre. Dans le dossier, double-cliquez sur **Index.pdf** pour ouvrir l'écran de sélection de la langue. Sélectionnez la langue de votre choix et reportez-vous au manuel d'instructions.



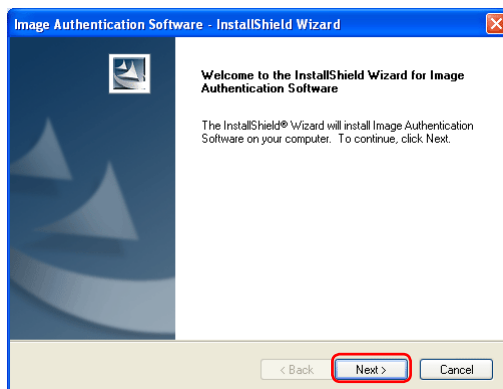
Try (Essayer) : Téléchargement de la version d'essai du logiciel Nikon (connexion Internet requise).

Customer Support (Support technique) : Affichage du fichier ReadMe ou consultation des sites Web d'assistance technique Nikon (connexion Internet requise).

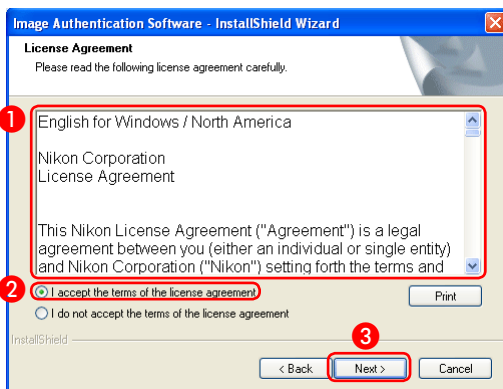
Product Registration (Enregistrement du produit) : Enregistrement de votre produit Nikon en ligne (connexion Internet requise). Ce bouton n'apparaît pas dans certaines régions.

Installation du logiciel d'authentification d'images 3/6

4 Cliquez sur **Next** (Suivant).

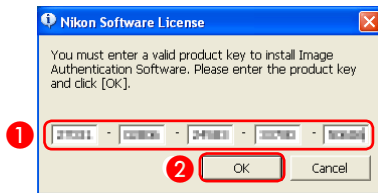


5 Après avoir lu attentivement le contrat de licence (1), sélectionnez **I accept the terms of the license agreement** (J'accepte les termes du contrat de licence) (2) et cliquez sur **Next** (Suivant) (3) pour procéder à l'installation.

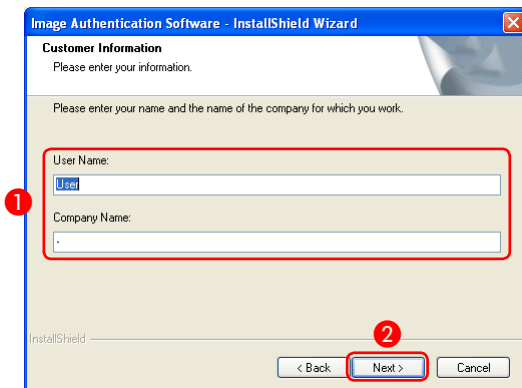


Installation du logiciel d'authentification d'images 4/6

- 6 Saisissez la **clé du produit** (1) que vous trouverez sur le boîtier du CD-ROM et cliquez sur **OK** (2).



- 7 Saisissez votre **User Name** (nom d'utilisateur) et **Company Name** (Nom d'entreprise) (1), puis cliquez sur **Next** (Suivant) (2).

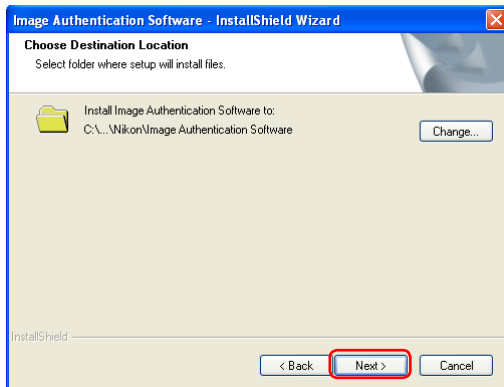


Clé du produit

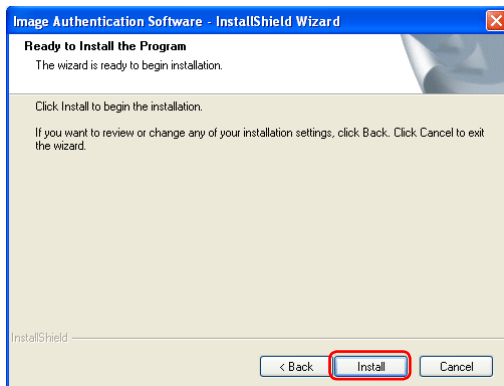
Ne perdez pas cette clé. Elle est nécessaire lors de l'installation et de la mise à niveau de ce logiciel et ne peut pas être remplacée en cas de perte.

Installation du logiciel d'authentification d'images 5/6

- 8 Le dossier de destination du logiciel d'authentification d'images s'affiche sous « Install Image Authentication Software to. » Cliquez sur **Next** (Suivant) pour installer le logiciel d'authentification d'images dans ce dossier ou cliquez sur **Change...** (Modifier...) pour sélectionner une autre destination.

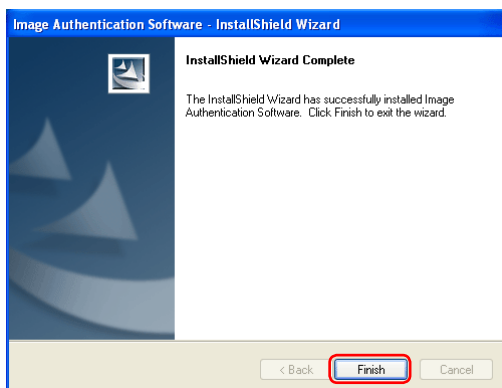


- 9 Cliquez sur **Install** (Installer).

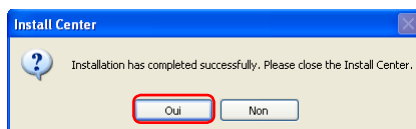


Installation du logiciel d'authentification d'images 6/6

10 Cliquez sur **Finish** (Terminer).



11 Cliquez sur **Oui** et retirez le CD-ROM du logiciel d'authentification d'images du lecteur de CD-ROM.



Si une boîte de dialogue vous invite à redémarrer l'ordinateur, suivez les instructions à l'écran.

Cela termine l'installation du logiciel d'authentification d'images.

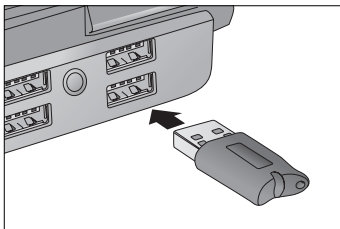
Pour désinstaller le logiciel d'authentification d'images, voir [Désinstallation du logiciel d'authentification d'images](#).

Démarrage et fermeture du logiciel d'authentification d'images 1/2

Démarrage du logiciel d'authentification d'images

La clé USB fournie est nécessaire pour démarrer le logiciel d'authentification d'images. Ne retirez pas la clé USB du port USB si le logiciel est en cours d'exécution.

- 1 Insérez la clé USB fournie dans un port USB.



Le fonctionnement n'est pas garanti si la connexion est effectuée via un hub USB.

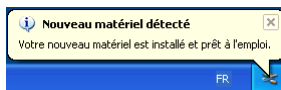
- * La première fois qu'une clé USB est insérée dans le port USB, l'ordinateur peut prendre un certain temps avant de la reconnaître. Vous verrez s'afficher des écrans semblables à ceux illustrés ci-dessous. Passez ensuite à l'étape 2.

Windows Vista/XP

Vérifiez si un message semblable à celui-ci s'affiche dans la barre de tâches.



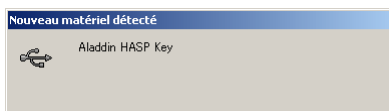
Windows Vista



Windows XP

Windows 2000

Vérifiez si la boîte de dialogue suivante s'affiche.



Précautions relatives à la clé USB

Retirer la clé USB alors que le logiciel est en cours d'exécution risque de provoquer son arrêt durant 5 minutes. Si la clé USB est retirée alors que le logiciel est en cours d'exécution, réinsérez-la dans le même port USB. **Ne perdez pas la clé USB.**

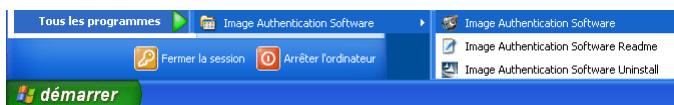
Démarrage et fermeture du logiciel d'authentification d'images 2/2

2 Pour démarrer le logiciel d'authentification d'images, utilisez l'une des méthodes décrites ci-dessous.

Méthode 1 : Double-cliquez sur le raccourci **Image Authentication Software** du bureau.

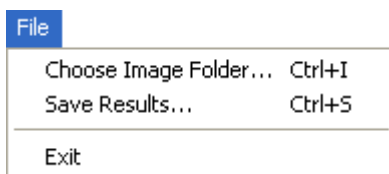


Méthode 2 : Cliquez sur **Démarrer** et sélectionnez **Image Authentication Software** > **Image Authentication Software** dans la liste des programmes.



Fermeture du logiciel d'authentification d'images

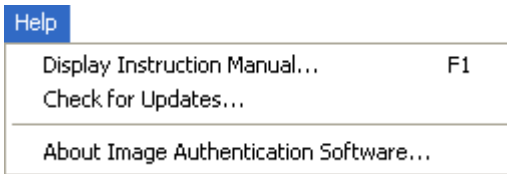
1 Sélectionnez **Exit** (Quitter) dans le menu **File** (Fichier).



2 Si la clé USB est retirée du port USB après la fermeture, rangez-la en lieu sûr.

Accès au manuel d'instructions

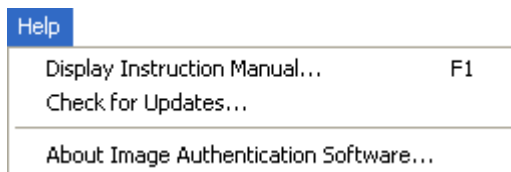
Pour afficher le manuel d'instructions du logiciel d'authentification d'images, sélectionnez **Display Instruction Manual...** (Afficher le manuel d'instructions...) dans le menu **Help** (Aide).



Adobe Acrobat Reader 5.0 ou ultérieur est requis pour afficher le manuel d'instructions.

Mises à jour du logiciel

Le logiciel d'authentification d'images est équipé d'une fonction de mise à jour automatique appelée Nikon Message Center. Nikon Message Center recherche les mises à jour d'une série de produits numériques Nikon, y compris du logiciel d'authentification d'images. Si l'ordinateur est connecté à Internet, Nikon Message Center recherche automatiquement des mises à jour au démarrage du logiciel d'authentification d'images. Vous pouvez également rechercher des mises à jour en sélectionnant **Check for Updates...** (Rechercher des mises à jour...) dans le menu **Help** (Aide). Si une mise à jour est disponible, une boîte de dialogue de mise à jour s'affiche.



Téléchargement des mises à jour du logiciel

Une connexion Internet est nécessaire pour télécharger des mises à jour du logiciel. L'utilisateur prend en charge tous les coûts facturés par le fournisseur de service Internet ou l'opérateur téléphonique.

Connexions par modem

Lors de l'utilisation d'une connexion par modem, sachez que la connexion n'est pas automatiquement interrompue lorsque le téléchargement est terminé. Veillez à mettre fin manuellement à la connexion.

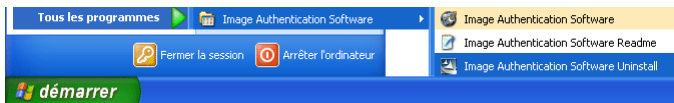
Respect de la vie privée

Les informations fournies par l'utilisateur dans le cadre de ce service ne seront pas transmises à des tiers sans l'autorisation de l'utilisateur.

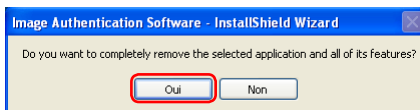
Désinstallation du logiciel d'authentification d'images

Pour désinstaller le logiciel d'authentification d'images, utilisez un compte doté de privilèges d'administrateur. Retirez également la clé USB du port USB lorsque vous désinstallez le logiciel.

- 1 Cliquez sur **Démarrer** et sélectionnez **Image Authentication Software > Image Authentication Software Uninstall** dans la liste des programmes.



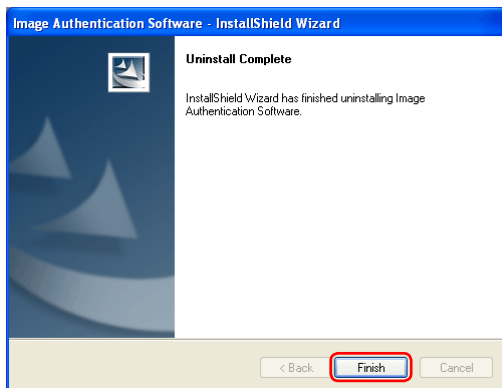
- 2 Une boîte de dialogue permettant la vérification du processus de désinstallation s'affiche.



Cliquez sur **Oui** pour démarrer le processus de désinstallation.

- 3 En cas de fichiers partagés ou de fichiers en lecture seule partagés entre le logiciel d'authentification d'images et un autre programme, un écran de vérification s'affiche. Supprimez les fichiers ou conservez-les tout en consultant l'écran affiché.

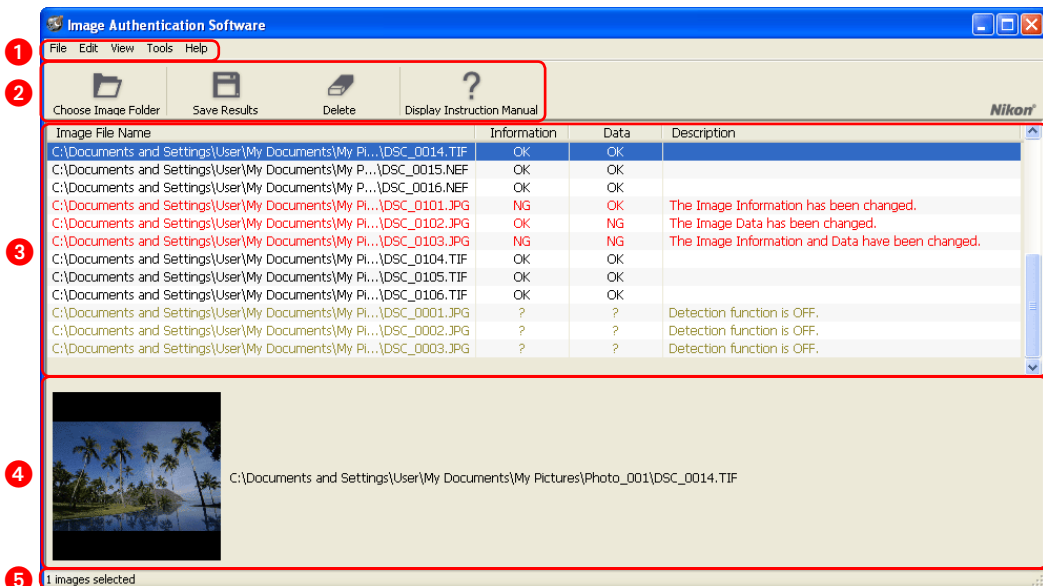
- 4 Cliquez sur **Finish** (Terminer).



Si une boîte de dialogue vous invite à redémarrer l'ordinateur, suivez les instructions à l'écran.





Disposition de l'écran

La disposition de l'écran du logiciel d'authentification d'images est décrite ci-dessous.



1 **Barre de menus** : Cliquez sur un nom de menu pour afficher les options de menu.

2 **Barre d'outils** : Permet un accès rapide aux options fréquemment utilisées.

	Choose Image Folder	Sélectionne les dossiers image à vérifier.
	Save Results	Enregistre les résultats de la vérification.
	Delete	Supprime de la liste les fichiers image sélectionnés.
	Display Instruction Manual	Affiche ce manuel.

3 **Zone d'affichage des résultats** : Les résultats de la vérification du fichier image sont affichés dans cette zone.

4 **Image, nom du fichier et zone d'affichage du déroulement du processus** : Affiche la vignette de l'image et le nom du fichier sélectionné dans la zone d'affichage des résultats, ainsi qu'une barre de déroulement et d'autres informations indiquant le déroulement du processus de vérification.

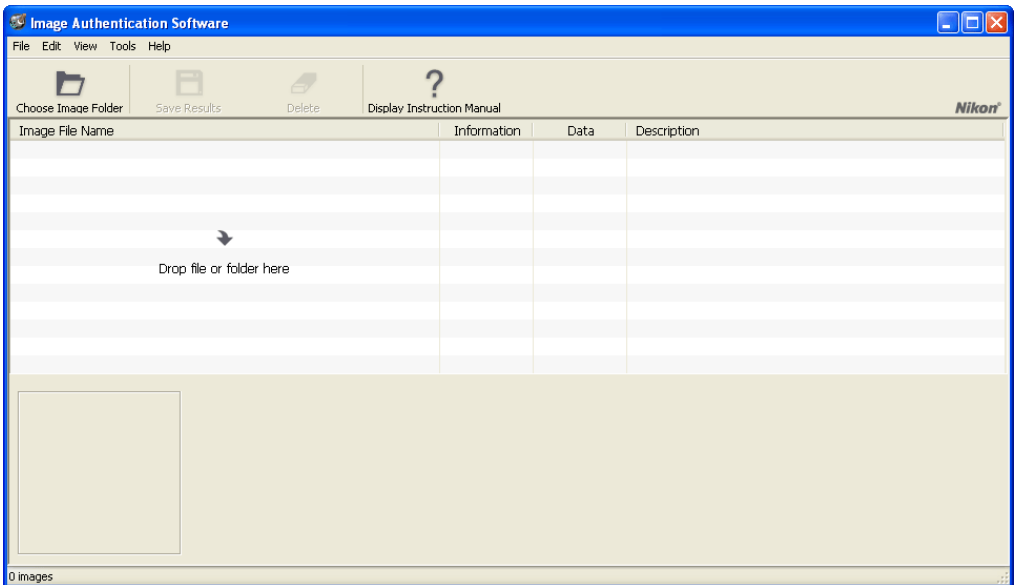
5 **Barre d'état** : Affiche le nombre d'images sélectionnées dans la zone d'affichage des résultats (ou le nombre total d'images dans la zone d'affichage des résultats si aucune image n'a été sélectionnée).

Démarrage du logiciel d'authentification d'images

Fonctionnement

Insérez la clé USB dans le port USB, puis double-cliquez sur l'icône ou effectuez votre sélection dans le menu.

Insérez la clé USB fournie dans le port USB avant de démarrer le logiciel d'authentification d'images. L'écran suivant s'affiche lorsque vous double-cliquez sur l'icône de raccourci d'**Image Authentication Software** sur le bureau, ou lorsque vous cliquez sur **Démarrer** et sélectionnez **Image Authentication Software** > **Image Authentication Software** dans la liste des programmes.



Vérification d'authenticité

2/6

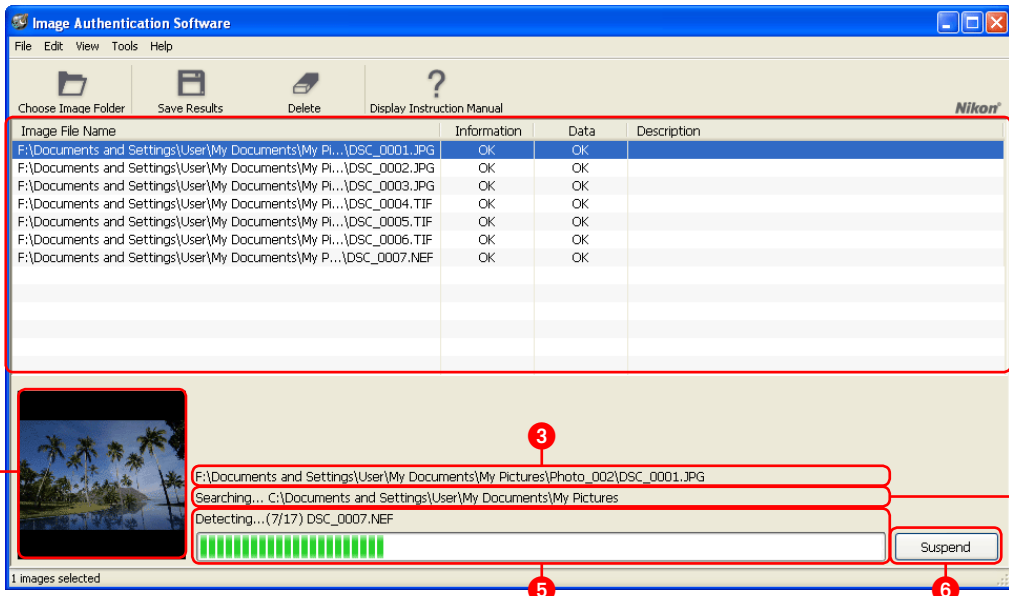
Démarrer la vérification

Fonctionnement

Faites glisser les fichiers ou dossiers.

Faites glisser les fichiers ou dossiers dont vous souhaitez vérifier l'authenticité dans la zone d'affichage des résultats de la vérification (1).

Durant le processus de vérification, la progression est affichée dans la fenêtre du bas. Les fichiers image dont la vérification est terminée sont affichés dans la zone d'affichage des résultats (1).



2 Vignettes des images sélectionnées dans la zone d'affichage des résultats

3 Noms des fichiers image (avec chemin d'accès) des images sélectionnées dans la zone d'affichage des résultats

4 Noms des dossiers durant la recherche : Affiche les informations de recherche des fichiers image soumis à une vérification ainsi que les noms des dossiers recherchés.

5 Progression de la vérification : Affiche les noms des dossiers image durant la vérification et une barre de progression indiquant la progression globale.

6 Bouton Suspend (Suspendre) : Cliquez sur ce bouton pour interrompre la vérification et afficher les résultats dans la zone d'affichage des résultats de la vérification. La vérification ne peut être redémarrée à l'endroit où elle a été interrompue. Recommencez la vérification à partir de la sélection du dossier.

Vérification des images dans un sous-dossier

Lorsque les dossiers soumis à vérification ont été sélectionnés dans les réglages par défaut, les images contenues dans les sous-dossiers sont également soumises à vérification. Il est possible de définir si les images des sous-dossiers sont soumises ou non à vérification en cliquant sur le menu **Tools** (Outils) pour afficher **Options...** et en activant ou non la case à cocher en regard de **Search Subfolders** (Rechercher dans les sous-dossiers) dans la boîte de dialogue qui s'affiche.

Sélection des dossiers image pour vérification à l'aide de la barre d'outils ou du menu

Outre la méthode qui consiste à faire glisser et déplacer les fichiers (ou dossiers) image, il existe deux autres méthodes : la première utilise l'option **Choose Image Folder** (Choisir le dossier image) de la barre d'outils et la seconde l'option **Choose Image Folder...** (Choisir le dossier image...) dans le menu **File** (Fichier).

La boîte de dialogue **Browse for Folder** (Rechercher le dossier) s'affiche lors de l'utilisation d'une de ces deux dernières méthodes. Sélectionnez le dossier qui contient les images que vous souhaitez vérifier. Veuillez noter que si vous utilisez ces méthodes, seuls des dossiers peuvent être sélectionnés pour vérification (les fichiers ne peuvent pas être sélectionnés).

Formats de fichiers vérifiables

Trois formats de fichiers peuvent être vérifiés avec le logiciel d'authentification d'images : « .JPG », « .TIF » et « .NEF ».

Les données dans d'autres formats de fichier ne peuvent ni être vérifiées, ni être affichées dans la zone d'affichage des résultats de la vérification.

Images enregistrées simultanément aux formats RAW(NEF) et JPEG

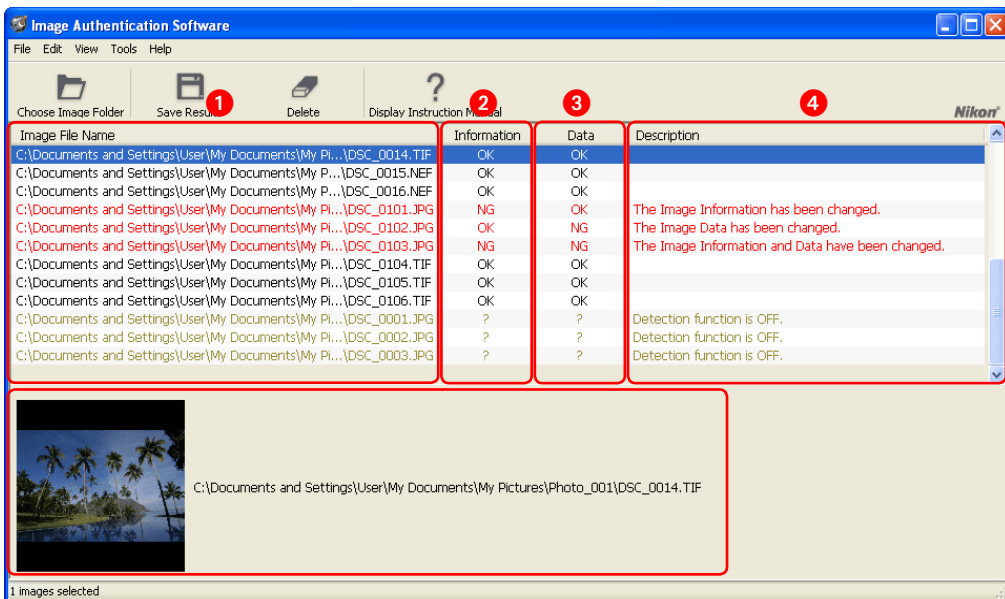
Les images enregistrées simultanément aux formats RAW et JPEG seront traitées comme des fichiers distincts et les résultats de la vérification seront également affichés séparément.

Noms des fichiers

Modifier le nom d'un fichier n'affecte pas son authenticité.

Vérification des résultats de la vérification

La [vérification](#) est terminée lorsque l'affichage de la barre de progression disparaît. Les résultats de la vérification sont affichés dans la zone d'affichage des résultats. La zone d'affichage des résultats de la vérification se lit comme suit :



- Colonne Image File Name (Nom du fichier image) :** Noms des fichiers image qui ont été vérifiés.
- Colonne Information (Informations) :** Affiche les résultats de la vérification des informations de l'image (notamment les informations de photographie telles que Exif). **OK** indique que l'image n'a pas été modifiée, **NG** indique que l'image a été modifiée, **?** indique que l'authenticité n'a pas pu être déterminée.
- Colonne Data (Données) :** Affiche les résultats de la vérification de l'image. **OK** indique que l'image n'a pas été modifiée, **NG** indique que l'image a été modifiée, **?** indique que l'authenticité n'a pas pu être déterminée.
- Colonne Description :** Affiche les détails des résultats de la vérification ou les détails d'une erreur de vérification. Pour plus de détails, reportez-vous à la section « [Détails de la colonne Description](#) ».
- Zone d'affichage de la vignette :** Affiche les vignettes et les noms de fichiers des images sélectionnées. Double-cliquez sur une vignette pour afficher l'image à l'aide de l'application qui y est associée par le système d'exploitation Windows.

Format d'affichage des noms de fichiers image

Pour le mode d'affichage des fichiers affichés dans la colonne **Image File Name** (Nom du fichier image), sélectionnez l'affichage du chemin d'accès ou l'affichage du nom du fichier. La méthode est sélectionnée en fonction de l'activation ou non de la case à cocher **Display Full Path** (Afficher le chemin complet) dans le menu **View** (Affichage).

Vérification d'authenticité

5/6

Détails de la colonne Description

La couleur du texte dans la colonne **Description** a la signification suivante :

Couleur du texte	Colonne Information	Colonne Data	Colonne Description	Signification
Noir	OK	OK	Non affiché	L'image n'a pas été modifiée.
Rouge	OK	NG	The Image Data has been changed.	L'image a été modifiée.
Rouge	NG	OK	The Image Information has been changed.	Les informations de l'image ont été modifiées.
Rouge	NG	NG	The Image Information and Data have been changed.	L'image et les informations de l'image ont été modifiées.
Rouge	NG	?	The Image Information was changed. Whether the Image Data was changed cannot be determined.	Les informations de l'image ont été modifiées et l'authenticité de l'image ne peut pas être déterminée.
Jaune ocre	?	?	Detection Error	Ce message s'affiche lorsque la mémoire est insuffisante au moment de la vérification ou lorsque les informations de l'image n'ont pas pu être vérifiées correctement.
Jaune ocre	?	?	Unsupported File	Ce message s'affiche lorsque le fichier soumis à vérification n'est pas au format NEF, TIFF ou JPEG, ou lorsqu'une autre extension de fichier a été remplacée par « .JPG », « .TIF » ou « .NEF ».
Jaune ocre	?	?	Changed File or Unsupported File	Ce message s'affiche lorsque l'image a été prise avec un appareil photo qui ne prend pas en charge la fonction « Authentifier l'image ».
Jaune ocre	?	?	Image Authentication Function is OFF.	Ce message s'affiche lorsque l'image a été prise alors que la fonction « Authentifier l'image » était désactivée dans le menu Configuration de l'appareil photo.

Réorganisation des résultats de la vérification

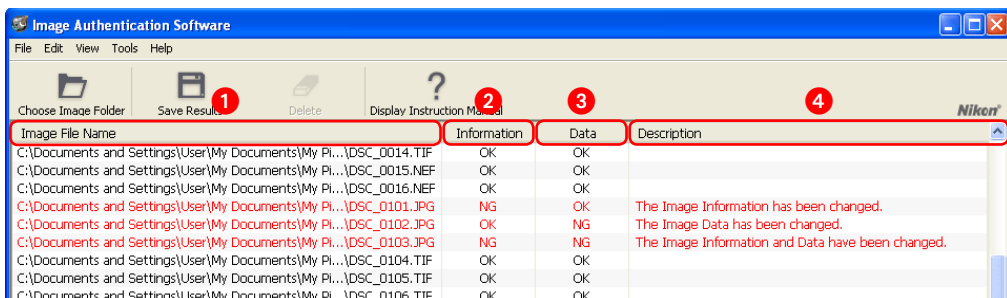
Les résultats de la vérification peuvent être réorganisés.

- Réorganiser par noms de fichiers

Cliquez sur l'onglet **Image File Name** (Nom du fichier image) (1) pour réorganiser les noms de fichiers dans l'ordre croissant. Cliquez à nouveau sur l'onglet **Image File Name** (Nom du fichier image) pour réorganiser les noms de fichiers dans l'ordre décroissant.

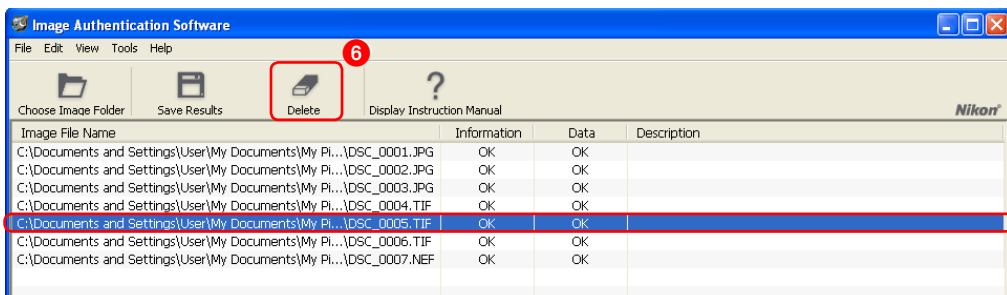
- Réorganiser par résultats de la vérification

Si vous cliquez sur les onglets **Information** (Informations) (2), **Data** (3) et **Description** (4), les résultats de la vérification sont réorganisés dans l'ordre croissant en fonction du contenu de la colonne sélectionnée. Cliquez à nouveau sur le même onglet pour réorganiser les résultats dans l'ordre décroissant.



Suppression des résultats inutiles de la liste

Sélectionnez (5) un nom de fichier inutile dans la colonne **Image File Name** (Nom du fichier image) et cliquez sur le bouton **Delete** (Supprimer) (6) dans la barre d'outils (ou appuyez sur la touche **Suppr**) pour supprimer le fichier image de la liste des résultats de la vérification. (Cela ne supprime pas réellement le fichier image, cela le supprime uniquement de la liste.) Pour sélectionner plusieurs images, maintenez la touche **Ctrl** enfoncée tout en sélectionnant les noms de fichiers. Vous pouvez aussi maintenir enfoncée la touche **Maj** tout en sélectionnant 2 images pour choisir toutes les images situées entre celles-ci.



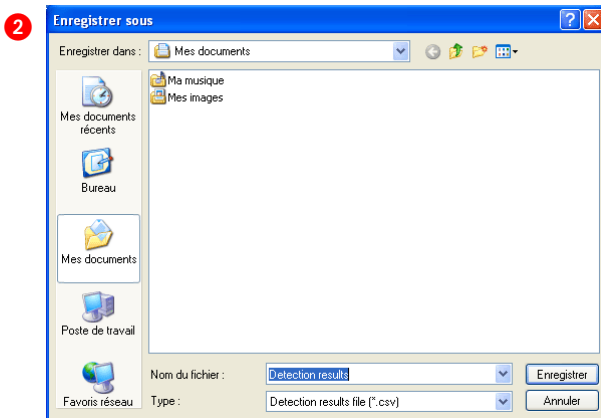
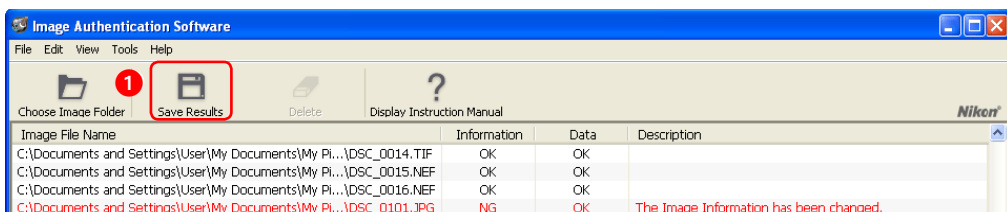
Enregistrement des résultats de la vérification

Fonctionnement

Cliquez sur le bouton **Save Results** (Enregistrer les résultats)

Le contenu affiché dans la zone d'affichage des résultats de la vérification peut être enregistré. Cliquez sur le bouton **Save Results** (Enregistrer les résultats) (1) dans la barre d'outils pour afficher la boîte de dialogue **Enregistrer sous** (2). Définissez la destination d'enregistrement des fichiers et le nom des fichiers à enregistrer, puis cliquez sur **Enregistrer**.

Les fichiers sont enregistrés dans l'ordre affiché au format « .csv » qui peut être utilisé avec des tableurs et d'autres types de logiciels. Les résultats de la vérification de chaque fichier sont répertoriés dans l'ordre du nom du fichier (chemin d'accès), des résultats de la vérification de la section information, des résultats de la vérification de la section image et de la description de la colonne Description.



Important : Fonction Enregistrement des résultats de la vérification

Les résultats de la vérification peuvent être modifiés aisément à l'aide d'un tableur ou d'un autre logiciel. Si les résultats de la vérification enregistrés sont modifiés, leur authenticité ne peut pas être vérifiée.

Liste du menu

Menu **File** (Fichier)

Choose Image Folder (Choisir le dossier image)	<i>Ctrl+I</i>	Sélectionne les dossiers image à vérifier.
Save Results (Enregistrer les résultats)	<i>Ctrl+S</i>	Enregistre les résultats de la vérification.
Exit (Quitter)	<i>Alt+F4</i>	Quitte le logiciel d'authentification d'images.

Menu **Edit** (Édition)

Delete (Supprimer)	<i>Delete</i>	Supprime de la liste les fichiers image sélectionnés.
Select All (Tout sélectionner)	<i>Ctrl+A</i>	Sélectionne dans la liste tous les fichiers image.

Menu **View** (Affichage)

Display Full Path (Afficher le chemin complet)		Définit le format d'affichage des noms du fichier de la colonne Image File Name (Nom du fichier image). Activez la case à cocher pour afficher le chemin d'accès et désactivez-la pour afficher uniquement le nom du fichier.
--	--	--

Menu **Tools** (Outils)

Options		Ouvre une boîte de dialogue qui définit si les images du sous-dossier sont soumises ou non à la vérification.
----------------	--	---

Menu **Help** (Aide)

Display Instruction Manual... (Afficher le manuel d'instructions...)	<i>F1</i>	Affiche ce manuel.
Check for Updates... (Rechercher des mises à jour...)		Recherche les mises à jour du logiciel...
About Image Authentication Software... (À propos du logiciel d'authentification d'images...)		Affiche les informations de version du logiciel.

Informations relatives au support technique Nikon

Si vous avez besoin d'une assistance technique lors de l'installation ou de l'utilisation courante de votre (vos) produit(s) Nikon, n'hésitez pas à contacter l'un des représentants de notre marque. Lorsque vous appelez le support technique, vous devez fournir le numéro de série et/ou le numéro de version de votre logiciel Nikon. Pour une communication efficace, il est vivement recommandé de disposer du produit Nikon à proximité lors de l'appel.

Europe et Afrique

AT Austria Nikon GmbH Austrian Branch Office
Nikon GmbH Zweigniederlassung Wien
Wagenseilgasse 5, A-1120 Wien
Tel: 09001-50066 (0,45 €/min aus dem österreichischen Festnetz)

BE Belgium Nikon Belux
Avenue de Bourget 50 - Bourgetlaan 50
1130 Bruxelles, Brussel
Tel: +32 (0)2-626-45-05

CH Switzerland Nikon A.G.
Im Hanselmaa 10, CH-8132 Egg Zurich
Tel: 0848 277 000

CZ Czech Republic Nikon SRO
Kodanska 46, 100 10 Praha 10
Tel: 800 900 980

DE Germany Nikon GmbH
Tiefenbroicher Weg 25, 40472 Düsseldorf
Tel: 0900-1225564 Phone line costs (# 0,24 €/min)

DK Denmark Nikon Nordic AB, dansk filial
Ørestads Boulevard 67, 1, DK-2300 København S
Tel: +45-32452000

ES Spain Finicon S.A.
C/Ciencias, 81 Nave-8, Poligono Pedrosa
08908 L'Hospitalet de Llobregat, Barcelona
Tel: +34-(0)93-2649090 Fax: +34-(0)93-3363400

FI Finland Nikon Nordic AB Suomen toimisto
Äyritie 8 B, 01510 Vantaa
Tel: +358 (0)20 758 9570

FR France Nikon France S.A.S.
191, Rue du Marché Rollay, 94504 Champigny
Sur Marne Cedex Tel: +33-(0)8-25-82-10-10

GB United Kingdom Nikon U.K. Ltd.
380 Richmond Road, Kingston, Surrey KT2 5PR
Tel: +44 (0)871 200 1964 Phone line costs (10p/min)

GR Greece D. & J. Damkalidis S.A.
44 Zefyrou St. 17564
Tel: +30-210-9410888 Fax: +30-210-9427058

HU Hungary Nikon Kft.
Budapest, Fóti út 56. 1047 Hungary Tel: +36-1-232-13-71

IT Italy Nital S.p.A.
Via Tabacchi 33, 10132 Torino
Tel: +39-199-12-41-72 Fax: +39-011-81-44-233

LU Luxembourg Nikon Belux
Avenue de Bourget 50 - Bourgetlaan 50
1130 Bruxelles, Brussel, Belgium
Tel: +32 (0)2-626-45-05

NL Netherlands Nikon Netherlands
Branch Office of Nikon GmbH
New Yorkstraat 66 NL- 1175 RD Lijnden
Tel: 09001-225564 (09001-CALLNIKON)
Phone line costs (0,45 €/min)

NO Norway Nikon Nordic AB NUF
Martin Linges vei 17, 1367 Snarøya
Tel: +47-67-82-74-00

PL Poland Nikon Polska Sp. z o.o.
ul. Postępu 14, 02-676 Warszawa
Tel: +48 (0)22 607 94 16

RU Russia
Nikon Europe B.V., CIS Representative Office
Zubarev pereulok, d.15, k.1, office 541, 129164 Moscow
Tel: +7 495 733 9170

SE Sweden Nikon Nordic AB
Råsundavägen 12, 8 tr, 169 67 Solna
Tel: +46-(0)8-594-109-00

SK Slovakia Nikon SRO
Kodanska 46, 100 10 Praha 10, Czech Republic
Tel: 0800 042 053

SL Slovenia Nikon GmbH
Zweigniederlassung Wien
Wagenseilgasse 5, A-1120 Wien
Tel: +386 (0)1 2800 812

ZA Rep. of South Africa
Foto Distributors, Head Office
Nikon House, 516 Kyalami Boulevard,
Kyalami Business Park, Midrand 1685.
Tel: +27-(0)11-466-2500 Fax: +27-(0)11-466-3400

Asie, Océanie, Moyen-Orient et Canada

Australie **AU**

Nikon Australia Pty Ltd.
Unit F1, Lidcombe Business Park,
3-29 Birnie Avenue, Lidcombe NSW 2141
Tel: +61-(0)2-8748-5200 Fax: +61-(0)2-8748-5274

Canada **CA**

Nikon Canada Inc.
1366 Aerowood Drive, Mississauga, Ontario L4W 1C1
Tel: +1-(0)905-625-9910 Fax: +1-(0)905-625-6446

China **CN**

Nikon Imaging (China) Sales Co., Ltd.
Tel: 4008-20-1665 (within the Chinese mainland)
Tel: +86-(0)21-3428-4634 (from other countries and regions)

Nikon Square (Shanghai)

Rm.102B, Tian An Center, No. 338, West Nan Jing Road,
Shanghai 200003

Tel: +86-(0)21-6327-8001

Nikon Square (Beijing)

Shop PW1-(11-12), Podium Lever of the Malls at Oriental Plaza,
No.1 East Chang An Ave., Dong Cheng District,
Beijing China 100738

Tel: +86-(0)10-8515-2268

Hong Kong **HK**

Nikon Hong Kong Ltd.
Suite 1001, 10F, Cityplaza One, 1111 King's Road,
Taikoo Shing

Tel: +852-(0)2902-9000 Fax: +852-(0)2907-0378

India **IN**

Photo Vision
223, Okhla Industrial Estate Phase III,
Near Modi Flour Mill, New Delhi - 110 020
Tel: +91-(0)11-2692-8913 Fax: +91-(0)11-2692-9856

Indonesia **ID**

Pt Alta Nikindo
Kompleks Mangga Dua Square
Block H 1&2 Jl.Gunung Sahariraya, Jakarta Utara 10730
Tel: +62-(0)21-6231-2700 Fax: +62-(0)21-6231-2777

Israël **IL**

Hadar Photo Supply Agencies Ltd.
36 - 38 Achad Haam St., Tel-Aviv
P.O. Box 1686
Tel: +972-(0)3-5603947 Fax: +972-(0)3-5603905

Korea **KR**

Nikon Imaging Korea Co., Ltd.
12th Floor, Seoul Chamber Of Commerce &
Industry Building,
4-45, Namdaemoon-Ro, Jung-Ku, Seoul 100-743
Tel: +82-(0)2-6050-1800 Fax: +82-(0)2-6050-1801

Lebanon **LB**

Gulbenk Trading Co.
Hamra-Makdessi Street, Adhami Building,
5th Floor, Beirut
P. O. Box 113-6645
Tel: +961-(0)1-353742 Fax: +961-(0)1-347613

Malaysia **MY**

Nikon (Malaysia) Sdn. Bhd.
11th Floor, Block A Menara PKNS
No. 17, Jalan Yong Shook Lin 46050 Petaling Jaya
Selangor Darul Ehsan
Tel: +60-(0)3-7809 3688 Fax: +60-(0)3-7809 3600

New Zealand **NZ**

T.A. Macalister Ltd.
34 Vestey Drive, Mount Wellington, Auckland 1060
Tel: +64-9-573 1650 Fax: +64-9-573 1651

Philippines **PH**

Columbia Digital Sales Company
#46 Sta. Rosa St., Brgy. Manresa,
SDFM Quezon City, 1115
Tel: +63-(0)2-363-5315 Fax: +63-(0)2-364-3334

Singapore **SG**

Nikon Singapore Pte. Ltd.
80 Anson Road #10-01/02 Fuji Xerox Towers
Singapore 079907
Tel: +65-6559-3618 Fax: +65-6559-3665

Taiwan **TW**

Lin Trading Co., Ltd.
8F, 272 Nangking Road, Sec. 3, Taipei 10566
Tel: +886-(0)2-2740-3366 Fax: +886-(0)2-2781-2525

Thailand **TH**

Niks (Thailand) Co., Ltd.
166 Silom Road 12, Bangkok 10500
Tel: +66-(0)2-235-2929-39 Fax: +66-(0)2-236-7240

Turkey **TR**

Teleoptik Ltd Sti
Ankara Caddesi Dedehan No. : 118-120,
Kat : 1-2, Sirkeci 34112, Istanbul
Tel: +90-(0)212-527-0789 Fax: +90-(0)212-520-6716

U. A. E. **AE**

Grand Stores, L.L.c
Saleh Bin Lahej Building, Mezzanine Floor,
Al Garhoud, Deira, Dubai
P. O. Box 2144
Tel: +971-(0)4-2823700 Fax: +971-(0)4-2828382

Visitez le site Web Nikon qui correspond à la région d'achat du produit pour télécharger la mise à jour de logiciels, obtenir des manuels de remplacement ou consulter les informations du support technique :

Europe et Afrique

<http://www.europe-nikon.com/support/>

Corée

<http://www.nikon.co.kr>

Région d'Asie Pacifique

<http://www.nikon-asia.com>

Site mondial Nikon Imaging

<http://nikonimaging.com/global/>