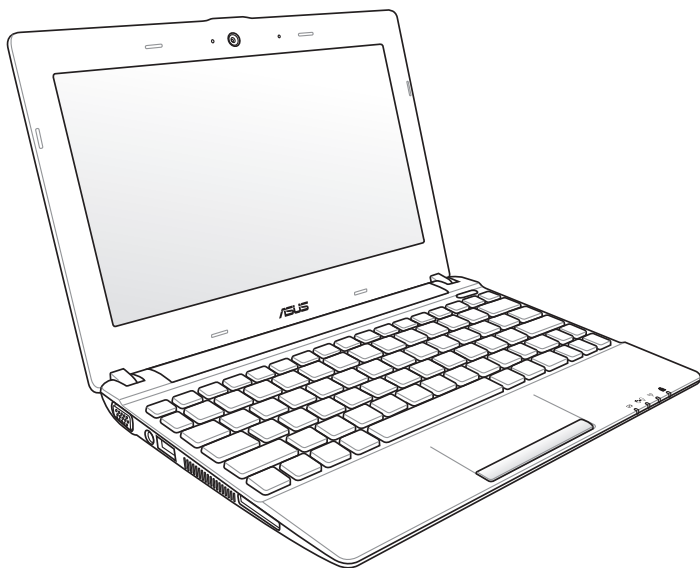


# Eee PC

## Manuel d'utilisation

Édition Meego  
Eee PC X101



# Table des matières

A propos de ce manuel d'utilisation.....	v
Remarques concernant ce manuel .....	v
Précautions de sécurité.....	vi
Précautions de transport.....	vii
Charger les batteries .....	viii
Précautions durant le transport aérien .....	viii
Pression acoustique.....	viii
Notice relative au codec audio et vidéo.....	ix

## Chapitre 1 : Présentation des éléments du Eee PC

Dessus .....	1-2
Dessous.....	1-5
Côté droit .....	1-6
Côté gauche .....	1-7
Utilisation du clavier.....	1-8
Touches de fonctions spéciales.....	1-8

## Chapitre 2 : Mise en route

Allumer votre Eee PC.....	2-2
Assistant de première utilisation .....	2-3
Utiliser la page MeeGo MyZone.....	2-4
Connexion réseau sans fil.....	2-5
Configurer une connexion réseau sans fil .....	2-5
Naviguer sur Internet.....	2-6

## Chapitre 3 : Utiliser le Eee PC

Live Update.....	3-2
Personnaliser les raccourcis de MyZone .....	3-4
Utiliser la page Device .....	3-5
Connexion Bluetooth (sur une sélection de modèles) .....	3-6
Super Hybrid Engine .....	3-8
Modes Super Hybrid Engine .....	3-8
Restauration du système .....	4-1

## **Chapitre 4 :       Restauration du système**

Restauration du système .....	4-2
-------------------------------	-----

## **Appendice**

Déclarations et avertissements de Sécurité.....	A-2
Rapport de la commission fédérale des communications (FCC) .....	A-2
Directives FCC concernant l'exposition aux fréquences radio.....	A-3
Déclaration de conformité (Directive R&TTE 1999/5/CE) .....	A-3
Déclaration d'Industrie Canada relative à l'exposition aux ondes radio.....	A-4
Produit conforme à la norme ENERGY STAR.....	A-6
Canaux d'opération sans fil régionaux .....	A-7
Plages de fréquences sans fil restreintes en France .....	A-7
Avertissements de sécurité UL .....	A-8
Exigence de sécurité électrique .....	A-9
REACH.....	A-9
Déclaration de conformité aux normes environnementales internationales .....	A-10
Services de reprise et de recyclage.....	A-10
Avertissements liés au Lithium nordique .....	A-11
(Pour les batteries au lithium-ion) .....	A-11
Informations sur les droits d'auteur.....	A-13
Clause de responsabilité limitée.....	A-14
Service et assistance.....	A-14

# Offer to Provide Source Code of Certain Software

This product contains copyrighted software that is licensed under the General Public License ("GPL"), under the Lesser General Public License Version ("LGPL") and/or other Free Open Source Software Licenses. Such software in this product is distributed without any warranty to the extent permitted by the applicable law. Copies of these licenses are included in this product.

Where the applicable license entitles you to the source code of such software and/or other additional data, you may obtain it for a period of three years after our last shipment of the product, which will be no earlier than December 1, 2011, either

(1) for free by downloading it from <http://support.asus.com/download>;  
or

(2) for the cost of reproduction and shipment, which is dependent on the preferred carrier and the location where you want to have it shipped to, by sending a request to:

ASUSTeK Computer Inc.  
Legal Compliance Dept.  
15 Li Te Rd.,  
Beitou, Taipei 112  
Taiwan

In your request please provide the name, model number and version, as stated in the About Box of the product for which you wish to obtain the corresponding source code and your contact details so that we can coordinate the terms and cost of shipment with you.

The source code will be distributed WITHOUT ANY WARRANTY and licensed under the same license as the corresponding binary/object code.

This offer is valid to anyone in receipt of this information.

ASUSTeK is eager to duly provide complete source code as required under various Free Open Source Software licenses. If however you encounter any problems in obtaining the full corresponding source code we would be much obliged if you give us a notification to the email address [gpl@asus.com](mailto:gpl@asus.com), stating the product and describing the problem (please do NOT send large attachments such as source code archives etc to this email address).

# A propos de ce manuel d'utilisation

Vous êtes en train de lire le manuel d'utilisation du Eee PC. Ce manuel d'utilisation fournit des informations sur la façon d'utiliser le Eee PC. Les principales parties de ce manuel d'utilisation sont les suivantes :

- 1. Présentation des éléments du Eee PC**  
Fournit des informations sur les composants du Eee PC.
- 2. Mise en route**  
Fournit des informations sur la mise en route du Eee PC.
- 3. Utiliser votre Eee PC**  
Fournit des informations sur l'utilisation des utilitaires du Eee PC.
- 4. Restauration du système**  
Fournit des informations concernant la restauration du système.
- 5. Appendice**  
Vous donne des instructions liées à la sécurité.



Les applications réellement fournies varient selon les modèles et les secteurs géographiques. Il peut y avoir des différences entre votre Eee PC et les images indiquées dans le présent manuel. Veuillez considérer que votre Eee PC est correct.

## Remarques concernant ce manuel

Quelques remarques et alertes sont utilisées au cours de ce guide, afin de vous aider à effectuer certaines tâches en toute sécurité. Ces remarques ont différents degrés d'importance, comme suit :



**ALERTE !** Informations importantes devant être respectées pour un fonctionnement en toute sécurité.



**IMPORTANT !** Informations vitales devant être impérativement respectées pour éviter d'endommager les données, les composants ou les personnes.



**ASTUCE :** Astuces pour réaliser les tâches.



**REMARQUE :** Informations relatives aux situations particulières.

# Précautions de sécurité

Les précautions de sécurité ci-dessous permettent d'allonger la durée de vie du Eee PC. Suivez toutes les précautions et instructions suivantes. Pour tout autre question relative à la maintenance, n'hésitez pas à vous adresser à une personne qualifiée. N'utilisez pas de cordons électriques, d'accessoires ou autres périphériques endommagés. N'utilisez pas de solvants forts tels que des diluants, du benzène ou autres produits chimiques sur ou près de la surface du Eee PC.



Débranchez l'alimentation et enlevez le(s) bloc(s) batterie avant nettoyage. Essayez le Eee PC à l'aide d'une éponge cellulosique ou d'une peau de chamois imbibée d'une solution détergente non abrasive et de quelques gouttes d'eau chaude en enlevant l'excès d'humidité avec un chiffon sec.



NE le placez PAS sur une surface de travail irrégulière ou instable. Si le boîtier est endommagé, adressez-vous à un professionnel.



NE placez PAS, ne faites pas tomber d'objets au-dessus et n'insérez pas de corps étranger dans le Eee PC.



NE l'exposez PAS à des environnements sales ou poussiéreux. NE l'utilisez PAS lors d'une fuite de gaz.



NE l'exposez PAS à un aimant ou à des champs magnétiques forts.



Ne touchez pas et n'appuyez PAS sur l'écran. Ne le placez pas contre de petits éléments qui pourraient le rayer ou pénétrer dans le Eee PC.



NE l'exposez PAS à des liquides, à la pluie ou à l'humidité. N'utilisez PAS le modem pendant les orages.



NE laissez PAS le Eee PC sur vos genoux ou sur une autre partie du corps, afin d'éviter l'inconfort voire les blessures résultant d'une exposition à la chaleur.



Avertissement de sécurité concernant la batterie : NE JETEZ PAS la batterie au feu. NE COURT-CIRCUITEZ pas les contacts. NE DEMONTEZ PAS LA BATTERIE.



Conditions climatiques : cet Eee PC Ne doit PAS être utilisé à des températures de moins de 5°C (41°F) et de plus de 35°C (95°F).



Paramètres d'alimentation : référez-vous à l'étiquette située sous le Eee PC et assurez-vous que l'adaptateur électrique est conforme à ces valeurs.



Lorsqu'il est allumé, NE PORTEZ PAS ET NE COUVREZ le Eee Pc avec un quelconque matériau pouvant réduire la circulation d'air, comme par exemple une sacoche.



Une installation incorrecte de la batterie peut entraîner une explosion et endommager le Eee PC.



NE mettez PAS le Eee PC au rebut avec les déchets municipaux. Ce produit a été conçu pour permettre une réutilisation et un recyclage appropriés des pièces. Le symbole représentant une benne barrée indique que le produit (équipement électrique, électronique et ou contenant une batterie au mercure) ne doit pas être mis au rebut avec les déchets municipaux. Consultez les réglementations locales pour la mise au rebut des produits électroniques.



NE PAS mettre la batterie au rebut avec les déchets municipaux. Le symbole représentant une benne barrée indique que la batterie ne doit pas être mise au rebut avec les déchets municipaux.

## Précautions de transport

Pour préparer le Eee PC pour le transport, vous devez l'éteindre et **débrancher tous les périphériques externes afin d'éviter d'endommager les connecteurs**. La tête du disque dur se rétracte lorsque l'alimentation est éteinte afin d'éviter de rayer la surface du disque dur lors du transport. **Vous ne devez donc pas transporter votre Eee PC lorsque que celui-ci est allumé**. Rabattez complètement la partie supérieure pour protéger le clavier et l'écran.

La surface du Eee PC peut facilement se ternir si elle n'est pas bien entretenue. Veillez à ne pas frotter ou gratter les surfaces en transportant votre Eee PC. Vous pouvez mettre votre Eee PC dans une sacoche pour le protéger de la saleté, de l'eau, des chocs et des éraflures.

## Charger les batteries

Si vous comptez utiliser l'alimentation sur batterie, assurez-vous d'avoir rechargé complètement le bloc batterie, ainsi que tout bloc batterie optionnel, avant d'entreprendre de longs voyages. Remarque : l'adaptateur électrique charge le bloc batterie lorsqu'il est branché sur l'ordinateur et sur une source d'alimentation. N'oubliez pas que le chargement de la batterie est plus long lorsque le Eee PC est en cours d'utilisation.

N'oubliez pas de charger complètement la batterie (pendant au moins 8 heures) avant la première utilisation et lorsqu'elle est déchargée, afin de prolonger sa durée de vie. La batterie atteint sa capacité maximale après plusieurs cycles de rechargement.

## Précautions durant le transport aérien

Contactez votre compagnie aérienne si vous voulez utiliser le Eee PC à bord d'un avion. La plupart des compagnies aériennes émettent des restrictions concernant l'utilisation d'appareils électroniques. Cependant, elles permettent l'utilisation de ces appareils hors des phases de décollage et d'atterrissage.



Il existe trois principaux types de dispositifs de sécurité pour les aéroports : le détecteur à rayons X (utilisé pour les éléments placés sur le tapis roulant), les portiques de détection magnétique (utilisés sur les personnes qui traversent le poste de sécurité) et les détecteurs magnétiques portables (dispositifs portables utilisés sur les personnes ou sur des objets particuliers). Vous pouvez faire passer votre Eee PC et ses disquettes dans les détecteurs à rayons X des aéroports. Cependant, il est recommandé de ne pas faire passer votre Eee PC ni ses disquettes via les portiques de détection magnétique, ni de les exposer aux détecteurs portables.

## Pression acoustique

Avertissement : Une pression acoustique excessive provenant d'écouteurs ou d'un casque d'écoute peut entraîner la perte de l'audition. Veuillez noter que l'ajustement du volume et l'égaliseur au dessus de leur position centrale peut accroître le voltage de sortie des écouteurs ou du casque d'écoute et par conséquent le niveau de pression acoustique.



# **Notice relative au codec audio et vidéo**

Les codecs audio et vidéo embarqués peuvent varier en fonction des modèles.

**Dessus**

**Dessous**

**Côté droit**

**Côté gauche**

**Utilisation du clavier**

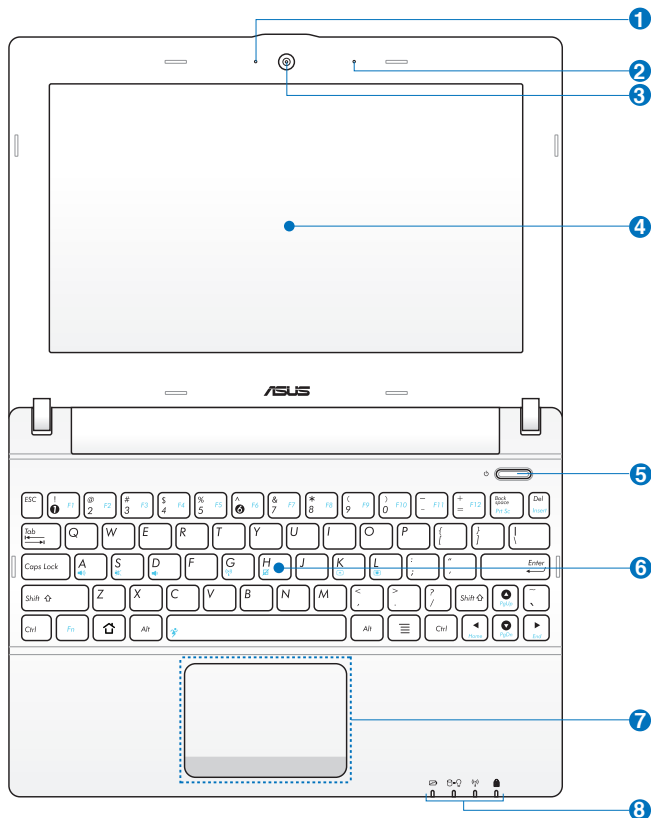
# **Présentation des éléments du Eee PC**

# Dessus

Référez-vous au diagramme ci-dessous pour identifier les composants de votre Eee PC.



L'apparence du dessus du Eee PC peut varier en fonction du modèle.





### LED de la caméra



### Microphone intégré



### Caméra intégrée



### Écran



### Interrupteur d'alimentation

L'interrupteur d'alimentation permet l'allumage et l'extinction du portable ainsi que la sortie du mode veille. Appuyez une fois sur l'interrupteur pour allumer le portable et une fois pour l'éteindre. Ce bouton peut être également utilisé pour éteindre le portable en toute sécurité. L'interrupteur ne fonctionne que lorsque l'écran est ouvert.



### Indicateur d'alimentation

L'indicateur d'alimentation indique que le portable est allumé et clignote lorsque le portable est en mode Suspend to-RAM (Veille). Ce témoin s'éteint lorsque le portable est éteint.



### Clavier



Le clavier varie selon le modèle.



### Pavé tactile et ses boutons



### Indicateurs d'état



#### Indicateur de charge de la batterie

L'indicateur de charge la batterie (DEL) indique l'état de charge de la batterie de la manière suivante :

#### Sous tension

	Avec adaptateur	Sans adaptateur
<b>Puissance batterie élevée (95%–100%)</b>	Vert	Eteint
<b>Puissance batterie moyenne (11%–94%)</b>	Orange	Eteint
<b>Puissance batterie faible (0%–10%)</b>	Orange clignotant	Orange clignotant

## Hors tension / Veille

	Avec adaptateur	Sans adaptateur
<b>Puissance batterie élevée (95%–100%)</b>	Vert	Eteint
<b>Puissance batterie moyenne (11%–94%)</b>	Orange	Eteint
<b>Puissance batterie faible (0%–10%)</b>	Orange clignotant	Eteint



### Indicateur d'activité du disque dur (HDD)

L'indicateur d'activité du disque dur clignote lorsque des données sont écrites ou lues sur le disque dur.



### Indicateur d'alimentation

L'indicateur d'alimentation indique que le portable est allumé, il clignote lorsque le portable est en mode Suspend to-RAM (Veille). Ce témoin s'éteint lorsque le portable est éteint.



### Indicateur de réseau sans fil / Bluetooth

Ceci ne s'applique qu'aux modèles intégrant la fonction sans fil/Bluetooth. Lorsque le réseau sans fil/Bluetooth intégré est activé, le témoin s'allume.



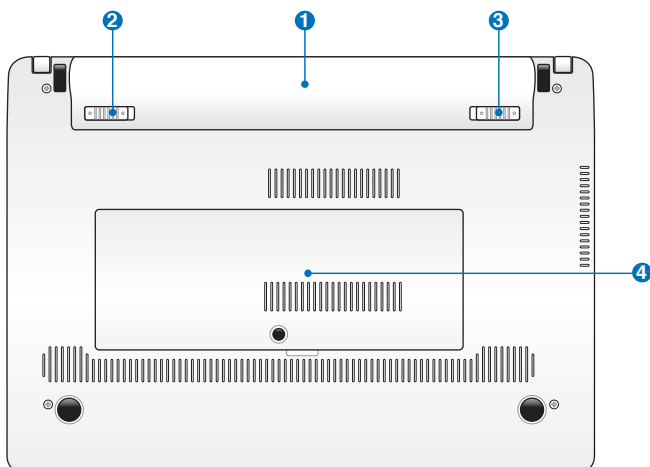
### Indicateur de verrouillage de majuscules

Indique que le verrouillage des majuscules [Verr. Maj.] est activé lorsque l'indicateur est allumé. Le verrouillage des majuscules permet à certaines lettres d'être saisies en majuscule (ex : A, B, C). Eteint, les lettres saisies seront en minuscule (ex : a,b,c).

## Dessous



L'apparence de la face inférieure peut varier en fonction du modèle.



Le dessous du Eee PC peut devenir très chaud. Faites attention en manipulant le Eee PC lorsque ce dernier est allumé ou lorsqu'il a été utilisé récemment. Une température élevée est normale lors de la charge ou de l'utilisation du Eee PC. **NE PLACEZ PAS** le Eee PC sur une surface souple tel qu'un lit ou un canapé pouvant obstruer les orifices de ventilation. **NE PLACEZ PAS LE Eee PC SUR VOS GENOUX OU UNE AUTRE PARTIE DU CORPS AFIN D'ÉVITER TOUT RISQUE DE BLESSURES PROVENANT D'UNE EXPOSITION À LA CHALEUR.**



### Batterie

L'autonomie de la batterie varie en fonction du type d'utilisation et des caractéristiques du Eee PC. La batterie ne doit pas être démontée, et doit être achetée en tant qu'élément d'un seul tenant.



### Verrou batterie à ressort

Le verrou batterie à ressort est utilisé pour sécuriser la batterie. Quand cette dernière est insérée, le verrou se bloque automatiquement. Pour retirer la batterie, le verrou doit être amené sur la position déverrouillée.

### 3 **Verrou batterie - Manuel**

Le verrou batterie manuel est utilisé pour sécuriser la batterie. Déplacez le verrou batterie vers la position déverrouillée pour insérer ou retirer la batterie. Déplacez le verrou batterie vers la position verrouillée après avoir inséré la batterie.

### 4 **Compartiment mémoire**

Le compartiment mémoire offre des possibilités d'extension de la mémoire.

## Côté droit



### 1 **Fente pour carte MicroSD**

### 2 **Prise 2-en-1 sortie casque + entrée microphone**

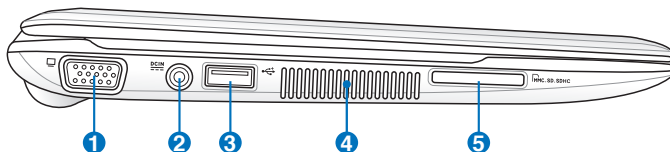
Le jack casque stéréo (1/8 pouces) est utilisé pour connecter la sortie audio du portable à des enceintes amplifiées ou un casque. Lorsque vous utilisez ce jack, les haut-parleurs intégrés sont automatiquement désactivés.

Cette prise est aussi conçue pour connecter un microphone pouvant être utilisé pour Skype, la narration vocale ou de simples enregistrements audio.

### 3 **Port USB (2.0/1.1)**

### 4 **Port de sécurité Kensington®**

# Côté gauche



## 1 Entrée d'alimentation (CC)

L'adaptateur d'alimentation fourni convertit l'alimentation CA en CC pour être utilisée sur cette prise. L'alimentation fournie par cette prise alimente le Eee PC et recharge le bloc batterie interne. Pour éviter d'endommager le Eee PC et son bloc batterie, utilisez toujours l'adaptateur secteur fourni.



ATTENTION : L'ADAPTATEUR PEUT DEVENIR BRULANT. NE COUVREZ PAS L'ADAPTATEUR ET TENEZ-LE ELOIGNE DE VOUS.

## 2 Port USB (2.0/1.1)

## 3 Bouches d'aération

Les bouches de ventilation permettent d'expulser l'excès de chaleur et de faire entrer de l'air frais dans le Eee PC.



Assurez-vous qu'aucun papier, livre, tissu, câble ou autre ne bloque les bouches d'aération afin d'éviter tout risque de surchauffe.



# Utilisation du clavier

## Touches de fonctions spéciales

Cette section décrit les touches de raccourcis colorées du clavier du Eee PC. Les commandes colorées ne sont accessibles qu'en appuyant d'abord et en maintenant la touche de fonction enfoncée, tout en appuyant ensuite sur une touche dotée d'une commande colorée.



**Icône de volume haut (A) :** augmente le volume du haut-parleur.



**Icône haut-parleur barrée d'une croix (S) :** coupe le haut-parleur.



**Icône de volume bas (D) :** diminue le volume du haut-parleur.



**Tour radio (G) :** Modèles sans fil uniquement : bascule le réseau sans fil interne ou la fonction Bluetooth (selon le modèle) sur MARCHE ou ARRÊT avec affichage à l'écran. Lorsqu'il est activé, le témoin sans fil correspondant s'allume.



**Pavé tactile (H) :** active/désactive le pavé tactile.



**Icône de soleil couchant (K) :** réduit la luminosité de l'écran.



**Icône de soleil levant (L) :** augmente la luminosité de l'écran.



**Super Hybrid Engine (Barre d'espace) :** bascule d'un mode d'économie d'énergie à l'autre.



**Pg Ht (↑) :** appuyez sur cette touche pour faire défiler un document ou une page Web vers le haut.



**Pg Bas (↓) :** appuyez sur cette touche pour faire défiler un document ou une page Web vers le bas.



**Accueil (←) :** appuyez pour aller au début de la ligne.



**Fin (→) :** appuyez sur cette touche pour aller à la fin de la ligne.

**Allumer votre Eee PC**

**Assistant de première utilisation**

**Utiliser la page Meego MyZone**

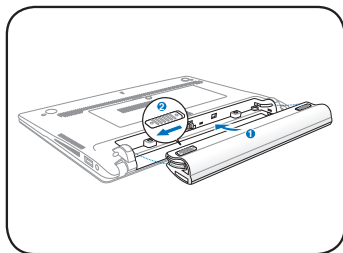
**Connexion réseau sans fil**

**Mise en route** 2

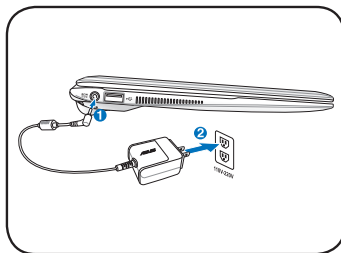
# Allumer votre Eee PC

Voici quelques instructions rapides pour utiliser votre Eee PC.

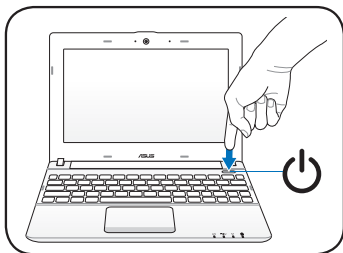
## 1. Installez la batterie



## 2. Branchez l'adaptateur secteur



## 3. Allumez le Eee PC



Des dégâts peuvent survenir si vous utilisez un adaptateur différent pour alimenter le Eee PC. Vous pouvez endommager à la fois le(s) bloc(s) batterie et le Eee PC si vous utilisez un adaptateur CA-CC défaillant.



- Veillez à ne pas ouvrir au maximum l'écran, cela pourrait endommager les charnières ! Ne soulevez jamais le Eee PC par son écran !
- N'utilisez que le bloc batterie et l'adaptateur secteur fourni avec votre Eee PC ou des produits certifiés conformes par le fabricant ou le détaillant. La tension de sortie de cet adaptateur est de 100 à 240 V AC.
- N'essayez jamais de retirer la batterie lorsque le Eee PC est allumé, vous risqueriez de perdre vos données de travail.



N'oubliez pas de charger complètement la batterie avant la première utilisation et lorsqu'elle est déchargée afin de prolonger sa durée de vie.

# Assistant de première utilisation

Lorsque vous utilisez votre Eee PC pour la première fois, l'assistant Windows se lance automatiquement et vous guide dans la configuration de vos préférences et de certaines informations de base.

Suivez les instructions de l'assistant pour effectuer l'initialisation :

1. Sélectionnez la langue. Cliquez ensuite sur **Suivant** pour continuer.
2. Lisez l'accord de licence et cochez les deux cases **J'accepte les termes du contrat de licence**. Cliquez sur **Suivant** pour continuer.
3. Créez un mot de passe. Le mot de passe doit être composé de 6 à 16 caractères. Resaisissez le mot de passe pour le confirmer. Cliquez sur **Suivant** pour continuer.
4. Sélectionnez votre pays/région ainsi que la configuration de votre clavier. Cliquez sur **Suivant** pour continuer.
5. Spécifiez le fuseau horaire auquel vous appartenez. Cliquez sur **Suivant** pour continuer.
6. Si vous souhaitez créer un lecteur de restauration, connectez un périphérique USB flash au Eee PC et cliquez sur **Créer**. Sinon, cliquez sur **Terminé** pour quitter l'assistant de première utilisation.



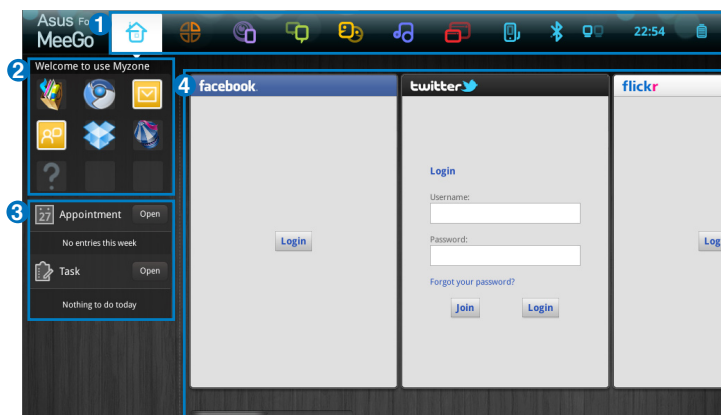
- Les fichiers de restauration du système ne pouvant être sauvegardés que lors de la première mise en route du Eee PC, il est fortement recommandé de créer un lecteur de restauration à ce moment là.
- La taille de stockage du lecteur USB externe doit être supérieure à 8Go.
- Les cartes mémoire et les disques durs externes ne supportent pas cette fonction.




Le lecteur flash USB sera formaté au format **Ext2**. Toutes les données contenues sur le lecteur seront perdues. Assurez-vous d'avoir fait une copie de sauvegarde de vos données importante avant de commencer.

# Utiliser la page MeeGo MyZone


La page MeeGo MyZone est le menu principal apparaissant au démarrage du système. MyZone est divisé en 4 zones distinctes. Consultez le tableau ci-dessous pour plus de détails.



Élément	Description
1	Barre de lancement des fonctions MeeGo. Cette barre d'outils est automatiquement masquée pour économiser de l'espace à l'écran et apparaît lorsque vous placez le curseur en haut de l'écran. Vous pouvez également masquer ou afficher manuellement la barre d'outils en appuyant sur la touche  du clavier.
2	Cette zone intègre les raccourcis d'exécution de certaines applications pour offrir un accès rapide à vos programmes favoris. Vous pouvez également personnaliser cette zone si nécessaire.
3	Les tâches, événements et nouveaux emails apparaissent ici.
4	Cette zone affiche l'historique d'activité du Eee PC comme les fichiers récemment ouverts, les images visualisées ou les sites Web visités apparaissent ici. Utilisez la barre de défilement située en bas de l'écran pour afficher plus d'éléments. Pour ouvrir ou réaccéder à ces éléments; cliquez simplement dessus.


# Connexion réseau sans fil

## Configurer une connexion réseau sans fil

1. Cliquez sur l'icône **Réseaux**  de la barre d'outils.
2. Sélectionnez le point d'accès sans fil auquel vous souhaitez vous connecter puis cliquez sur **Connect** pour établir la connexion.

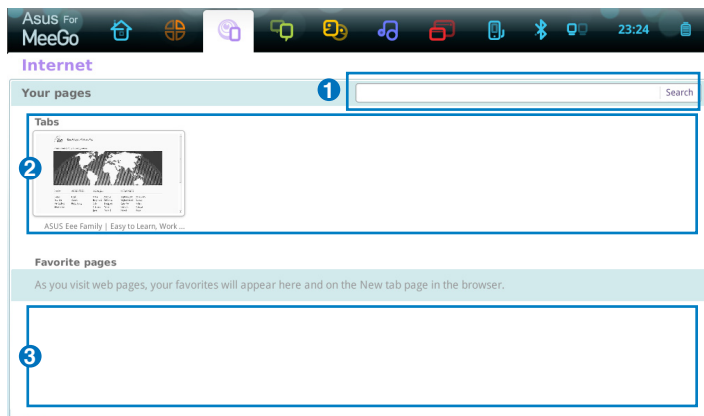


Si aucun réseau n'est détecté, activez la fonction de réseau sans fil en appuyant <Fn> + <G>.

3. La saisie d'un mot de passe peut être nécessaire à l'établissement de la connexion.
4. Une fois la connexion établie, celle-ci apparaît dans la liste.
5. L'icône de réseau sans fil  apparaît dans la barre d'outils.

# Naviguer sur Internet

Après avoir terminé la configuration du réseau, cliquez sur l'icône **Internet** de la barre d'outils pour commencez à surfer.



Élément	Description
1	La barre d'adresse Internet vous permet de saisir l'adresse du site Web que vous souhaitez visiter. Vous pouvez entrer une URL (adresse de site Web) pour visiter un site ou un mot-clé pour effectuer une recherche sr Internet.
2	La zone des onglets affiche la liste des pages Web actuelles ou récemment visitées.
3	Cette zone liste la liste de vos sites Web favoris. Vous pouvez définir un site Web comme favori en cliquant sur l'étoile située à côté de la barre d'adresse.



Visitez le site Eee PC officiel sur **<http://eeepc.asus.com>** pour obtenir les dernières informations concernant votre Eee PC ou le site **<http://vip.asus.com>** pour enregistrer votre produit et profiter ainsi d'un niveau de service complet.

**Live Update**

**Personnaliser les raccourcis de MyZone**

**Using the Device page**

**Connexion Bluetooth (sur une sélection de modèles)**

**Super Hybrid Engine**

**Utiliser le Eee PC**





# Live Update

L'utilitaire Live Update permet de télécharger et installer les mises à jour pour votre Eee PC.

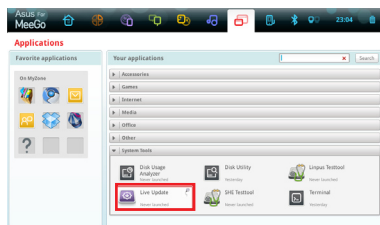


Live Update nécessite une connexion Internet via un réseau local ou via un fournisseur d'accès.

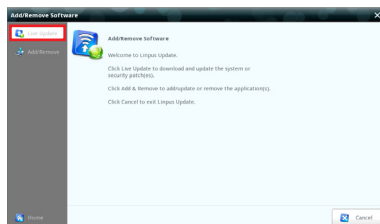
## Mise à jour du Eee PC à partir d'Internet

Pour mettre à jour le Eee PC à partir d'Internet :

1. Cliquez sur l'icône **Applications** de la barre d'outils. Cliquez sur **System Tools** puis sur **Live Update**.

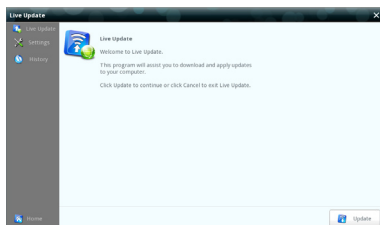


2. Dans le fenêtre **Add/Remove Software**, cliquez sur l'élément **Live Update** situé sur la gauche.

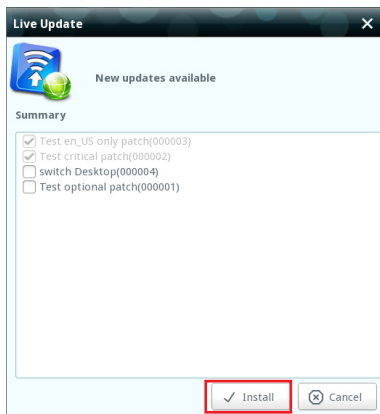


3. À partir de l'écran principal de Live Update, vous pouvez :

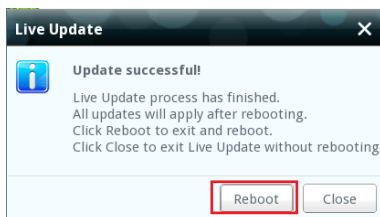
- Cliquer sur **Update** pour lancer le processus de mise à jour du Eee PC.
- Cliquer sur **Settings** pour déterminer la fréquence de mise à jour et le contenu en fonction de vos besoins.
- Cliquer sur **History** pour afficher et supprimer les mises à jour installées.



4. Si vous cliquez sur **Update**, un message apparaît à l'écran pour vous informer des mises à jour disponibles. Sélectionnez un ou plusieurs mises à jour à puis cliquez sur **Install**.



5. Certaines mises à jour requièrent le redémarrage du système pour terminer l'installation. Cliquez sur **Reboot** pour redémarrer le système immédiatement.

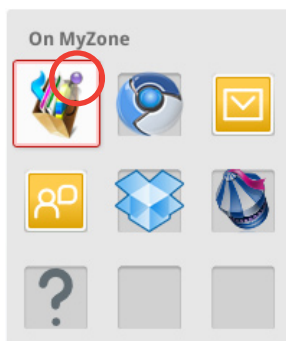


# Personnaliser les raccourcis de MyZone

Les raccourcis d'application disponibles situés sur la gauche de l'écran MyZone vous permettent d'exécuter rapidement vos programmes favoris. Vous pouvez également personnaliser cette zone si nécessaire.

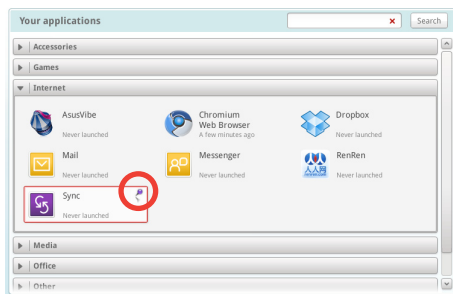
Pour supprimer un raccourci MyZone :

1. Cliquez sur l'icône **Applications** de la barre d'outils.
2. Les raccourcis existants sont listés sur la gauche.
3. Placez le curseur de souris sur le raccourci à supprimer. Une icône représentant une épingle apparaît sur le coin supérieur droit de l'icône. Cliquez sur l'épingle pour supprimer le raccourci.



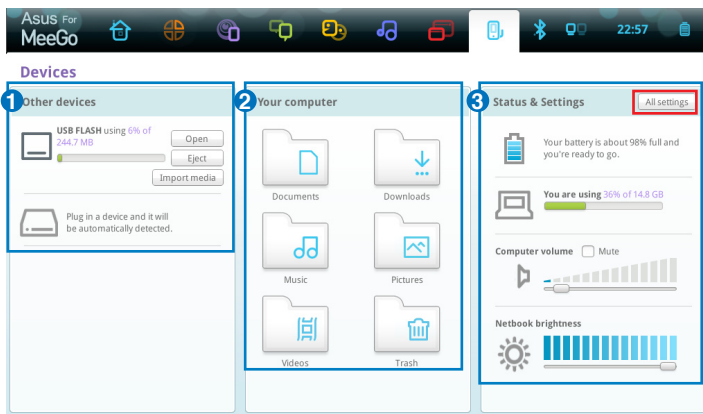
Pour ajouter des raccourcis MyZone :

1. Dans le champ **Your applications**, localisez l'application pour laquelle vous souhaitez créer un raccourci.
2. Placez le curseur de souris sur l'application à ajouter. Une icône représentant une épingle apparaît sur le coin supérieur droit de l'icône. Cliquez sur l'épingle pour supprimer le raccourci.



# Utiliser la page Device

La page **Devices** offre une vue d'ensemble de l'état du système et des fichiers.



Élément	Description
1	Si vous connectez un périphérique de stockage USB au Eee PC, vous pouvez cliquer sur <b>Open</b> dans le champ <b>Other devices</b> pour afficher le contenu du périphérique.
2	Dans le champ <b>Your computer</b> , cliquez sur un dossier pour visualiser son contenu.
3	Vous pouvez visualiser les informations de charge de la batterie et de stockage, ajuster le volume et la luminosité de l'écran dans le champ <b>Status &amp; Settings</b> . Pour plus d'option de configuration (ex : infos personnelles ou configuration du matériel), cliquez sur l'option <b>All settings</b> localisée sur le coin supérieur droit de l'écran.

# Connexion Bluetooth (sur une sélection de modèles)

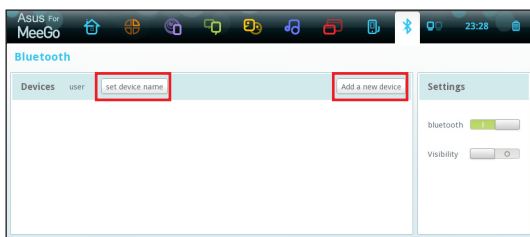


Cet appareil possède deux identifiants. FCC : MSQ-X101NB037H / MSQ-X101NE785H et Industrie Canada : 3568A-X101NB037H / 3568A-X101NE785H

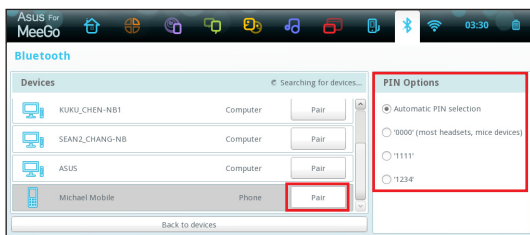
La technologie Bluetooth supprime le besoin d'utiliser des câbles pour connecter des périphériques intégrant une fonction Bluetooth. Les PC portables, PC de bureau, téléphones portables et PDA incluent la plupart du temps une fonction Bluetooth.

Pour connecter un périphérique Bluetooth :

1. Appuyez de manière répétée sur <Fn> + <G> jusqu'à ce que **Bluetooth ON** (Bluetooth activé) ou **WLAN & Bluetooth ON** (Réseau sans fil & Bluetooth activé) apparaisse.
2. Cliquez sur l'icône **Bluetooth** de la barre d'outils. Pour modifier le nom de votre Eee PC, cliquez sur **set device name**. Pour établir une nouvelle connexion Bluetooth, cliquez sur **Add a new device**.



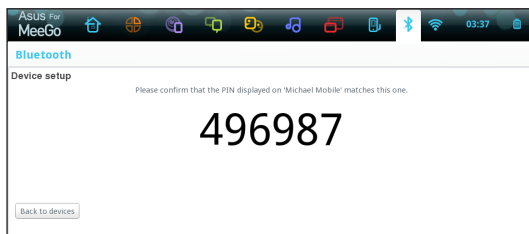
3. Votre Eee PC recherchera les périphériques Bluetooth à portée. Sélectionnez un appareil de la liste et choisissez l'option de code PIN appropriée au type d'appareil. Cliquez sur **Pair**.



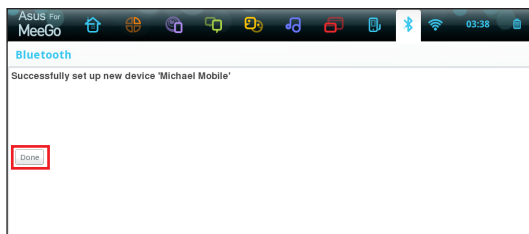
4. Saisissez le code de sécurité Bluetooth sur votre périphérique et lancez le pairage.



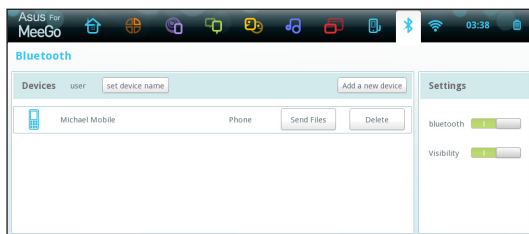
Le code de jumelage ci-dessous n'est donnée qu'à titre indicatif. Entrez le code apparaissant sur l'écran de votre Eee PC.



5. Le jumelage est établi avec succès. Cliquez sur **Done** pour terminer la configuration..



6. L'appareil jumelé apparaît alors dans la liste des périphériques connectés au Eee PC.



# Super Hybrid Engine

Super Hybrid Engine offre différents modes d'alimentation. Le raccourci assigné permet de basculer d'un mode d'économie d'énergie à un autre. Les modes d'économie d'énergie contrôlent de nombreux aspects de votre Eee PC pour maximiser les performances tout en étendant l'autonomie de la batterie. Le mode sélectionné s'affiche à l'écran.

Pour modifier le mode d'alimentation :

Appuyez sur **<Fn> + <Barre d'espace>** de manière répétée pour basculer d'un mode d'alimentation à l'autre.

## Modes Super Hybrid Engine



Les modes **Auto High Performance** et **Auto Power-Saving** sont disponibles uniquement lorsque vous raccordez ou déconnectez l'adaptateur secteur.



**Restauration du système**

**Restauration du  
système**

4



# Restauration du système

## Restaurer les fichiers système sur un lecteur flash USB

1. Les fichiers système peuvent être sauvegardés lors du premier démarrage du Eee PC. Suivez les instructions pour commencer.
2. Connectez un périphérique USB flash au Eee PC et cliquez sur **Créer** lors de l'apparition de l'option **Restauration USB** à l'écran.



- La capacité du périphérique de stockage USB doit être supérieure à 8 Go.
- Pour cette fonction, les cartes mémoire ne sont pas supportées.



Le lecteur flash USB sera formaté au format **Ext2**. Toutes les données contenues sur le lecteur seront perdues. Assurez-vous d'avoir fait une copie de sauvegarde de vos données importante avant de commencer.

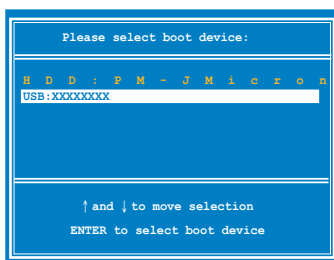
3. Le processus de restauration démarre. Cliquez sur **Suivant** une fois terminé.

## Restaurer les fichiers système



N'oubliez pas de connecter le Eee PC à son adaptateur secteur pour éviter les échecs de restauration du système.

1. Connectez le périphérique de stockage USB sur lequel vous avez sauvegardé les fichiers de restauration du système.
2. Appuyez sur **<Echap>** au démarrage. L'écran **Please select boot device** (Sélectionnez un périphérique de démarrage) apparaît. Sélectionnez USB:XXXXXX pour démarrer à partir du périphérique USB.



3. À l'apparition du message de confirmation, entez **yes** (oui) et appuyez sur la touche **<Entrée>**. Suivez les instructions à l'écran pour terminer le processus de restauration.

**Déclarations et avertissements de sécurité**

**Informations sur les droits d'auteur**

**Clause de responsabilité limitée**

**Service et assistance**

**Appendice**

**A**

# Déclarations et avertissements de Sécurité

## Rapport de la commission fédérale des communications (FCC)

Ce dispositif est conforme à l'alinéa 15 des règles établies par la FCC.

L'opération est sujette aux deux conditions suivantes :

- Ce dispositif ne peut causer d'interférence nuisible, et
- Ce dispositif se doit d'accepter toute interférence reçue, incluant toute interférence pouvant causer des résultats indésirés.

Cet équipement a été testé et s'est avéré être conforme aux limites établies pour un dispositif numérique de classe B, conformément à l'alinéa 15 des règles de la FCC. Ces limites sont conçues pour assurer une protection raisonnable contre les interférences nuisibles à une installation réseau. Cet équipement génère, utilise et peut irradier de l'énergie à fréquence radio. Il peut causer une interférence nocive aux communications radio s'il n'est pas installé et utilisé selon les instructions du fabricant. Cependant, il n'est pas exclu qu'une interférence se produise lors d'une installation particulière. Si cet équipement cause une interférence nuisible aux signaux radio ou télévisé, ce qui peut-être déterminé par l'arrêt puis le réamorçage de l'appareil, l'utilisateur est encouragé à essayer de corriger l'interférence de la manière suivante :

- Réorienter ou remplacer l'antenne de réception.
- Augmenter l'espace de séparation entre l'équipement et le récepteur.
- Relier l'équipement à une sortie sur un circuit différent de celui auquel le récepteur est relié.
- Consulter le revendeur ou un technicien spécialisé radio/TV pour obtenir de l'aide.



L'utilisation de câbles protégés est exigée pour assurer la conformité aux règlements de la FCC et éviter des interférences avec les postes de radio ou de télévision environnants. Il est essentiel d'utiliser uniquement le câble d'alimentation fourni. N'utilisez que des câbles protégés pour connecter des périphériques d'E/S avec cet appareil. Les changements ou les modifications apportés à cette unité qui n'ont pas été expressément approuvés par la partie responsable de la conformité pourraient annuler l'autorité de l'utilisateur à manipuler cet équipement.

## Directives FCC concernant l'exposition aux fréquences radio



Toute modification qui n'a pas été approuvée par l'instance en charge de la conformité peut rendre nul le droit d'usage de cet appareil par l'utilisateur. "Le constructeur déclare que l'usage de cet appareil est limité aux canaux 1 à 11 sur la fréquence 2.4 Ghz par le biais d'une restriction du firmware".

Cet équipement est conforme aux limitations en matière d'exposition aux fréquences radio instaurées pour un environnement non contrôlé. Afin de rester en conformité avec les directives de la FCC concernant l'exposition aux fréquences radio, évitez tout contact direct avec l'antenne d'émission lors de la transmission de données. L'utilisateur final se doit de suivre les intructions d'utilisation spécifiques de chaque appareil pour rester conforme aux normes en matière d'exposition aux fréquences radio.

### Eee PC X101H

Mesure SAR Max. (1g) AR5B95

CE : 1.23 W/kg

IC : 0.125 W/kg

FCC : 0.026 W/kg

Mesure SAR Max. (1g) NB047H

CE : 0.792 W/kg

FCC : 0.033 W/kg

## Déclaration de conformité (Directive R&TTE 1999/5/CE)

Les articles suivants ont été complétés et sont considérés pertinents et suffisants :

- Conditions essentielles telles que dans [Article 3]
- Conditions de protection pour la santé et la sécurité de l'utilisateur telles que dans [Article 3.1a]
- Test de la sécurité électrique en conformité avec la norme [EN 60950]

- Conditions de protection concernant la compatibilité électromagnétique dans [Article 3.1b]
- Test de la compatibilité électromagnétique conforme aux normes [EN 301 489-1] & [EN 301]
- Tests en accord avec la norme [489-17]
- Utilisation efficace du spectre des radiofréquences telle que dans [Article 3.2]
- Tests radio en accord avec la norme [EN 300 328-2]

## **Déclaration d'Industrie Canada relative à l'exposition aux ondes radio**

Cet équipement a été testé et s'est avéré être conforme aux limites d'Industrie Canada en terme d'exposition aux radiations dans un environnement non contrôlé. Afin de rester en conformité avec ces exigences, évitez tout contact direct avec l'antenne pendant la transmission. L'utilisateur doit suivre les instructions de fonctionnement de ce manuel d'utilisation.

Le fonctionnement est sujet aux deux conditions suivantes :

- Cet appareil ne doit pas créer d'interférences et
- doit tolérer tout type d'interférences, incluant les interférences pouvant déclencher une opération non désirée de l'appareil.

Afin d'éviter les interférences radio avec le service sous licence (c'est-à-dire le partage de canal avec les systèmes de téléphonie satellite), cet appareil doit être impérativement utilisé en intérieur et à distance des fenêtres pour une protection maximale. Si l'équipement (ou son antenne d'émission) est utilisé en extérieur, il est soumis aux licences d'utilisation.

### **Eee PC X101H**

Mesure SAR Max. (1g) AR5B95 (AW-NE785H)

CE : 0.711 W/kg

IC : 0.151 W/kg

FCC : 0.021 W/kg

Mesure SAR Max. (1g) NB037H

CE : 1.090 W/kg

FCC : 0.024 W/kg

Cet appareil et ses antennes ne doivent pas être co-localisés ou utilisés avec d'autres antennes ou émetteurs.

La fonction de sélection du code pays peut être désactivée pour les produits vendus aux Etats-Unis et au Canada.

Cet appareil numérique de la classe B est conforme aux normes canadiennes ICES-003 et NMB-003.

## Label CE



### Label CE pour les appareils sans fonction réseau sans fil / Bluetooth intégrée

Cet appareil est conforme aux directives 2004/108/EC sur la "Compatibilité électromagnétique" et 2006/95/EC sur les "Faibles tensions".



### Label CE pour les appareils avec fonction réseau sans fil / Bluetooth intégrée

Cet appareil est conforme aux directives 1999/5/CE du Parlement Européen et du Conseil votées le 9 Mars 1999 concernant les équipements hertziens et les terminaux de télécommunications et la reconnaissance mutuelle de leur conformité.

## Produit conforme à la norme ENERGY STAR



ENERGY STAR est un programme conjoint entre l'Agence pour la protection de l'environnement (EPA) et le département de l'Énergie (DOE) des États-Unis permettant de faire des économies d'argent tout en protégeant l'environnement par le biais de pratiques et de produits éco-énergétiques.

Tous les produits ASUS portant le logo ENERGY STAR sont conformes au standard ENERGY STAR et intègrent la fonctionnalité d'économie d'énergie activée par défaut. L'ordinateur bascule automatiquement en mode veille après 15 minutes d'inactivité. Veuillez visiter le site Web <http://www.energy.gov/powermanagement> pour plus de détail sur la gestion d'énergie et ses avantages pour la protection de l'environnement. Vous pouvez également visiter le site <http://www.energystar.gov> pour plus d'informations sur le programme ENERGY STAR.

## Canaux d'opération sans fil régionaux

Amérique du N.	2,412-2,462 GHz	Ch01 à CH11
Japon	2,412-2,484 GHz	Ch01 à Ch14
Europe ETSI	2,412-2,472 GHz	Ch01 à Ch13

## Plages de fréquences sans fil restreintes en France

Certaines zones en France ont une plage de fréquences restreinte. La puissance maximale autorisée, dans le pire des cas, en intérieur est :

- 10 mW pour la plage 2,4 GHz entière (2400 MHz–2483,5 MHz)
- 100 mW pour les fréquences entre 2446,5 MHz et 2483,5 MHz



Les canaux 10 à 13 inclus fonctionnent dans la plage de 2446,6 MHz à 2483,5 MHz.

Il existe plusieurs possibilités pour une utilisation en extérieur : dans les propriétés privées ou dans les propriétés privées des personnes publiques, l'utilisation est sujette à une procédure d'autorisation préliminaire auprès du Ministère de la Défense, avec une puissance maximale autorisée de 100mW dans la plage de fréquence 2446,5–2483,5 MHz. L'utilisation en extérieur dans des propriétés publiques est interdite.

Dans les départements listés ci-dessous, pour la plage de 2,4 GHz entière :

- La puissance maximale autorisée en intérieur est de 100mW
- La puissance maximale autorisée en extérieur est de 10mW

Départements autorisant la plage des 2400–2483,5 MHz avec un EIRP de moins de 100 mW en intérieur et de moins de 10 mW en extérieur :

01 Ain	02 Aisne	03 Allier
05 Hautes Alpes	08 Ardennes	09 Ariège
11 Aude	12 Aveyron	16 Charente
24 Dordogne	25 Doubs	26 Drôme
32 Gers	36 Indre	37 Indre et Loire
41 Loir et Cher	45 Loiret	50 Manche
55 Meuse	58 Nièvre	59 Nord



60 Oise	61 Orne	63 Puy du Dôme
64 Pyrénées Atlantique	66 Pyrénées orientales	67 Bas Rhin
68 Haut Rhin	70 Haute Saône	71 Saône et Loire
75 Paris	82 Tarn et Garonne	
84 Vaucluse	88 Vosges	89 Yonne
90 Territoire de Belfort	94 Val de Marne	

Ces exigences peuvent évoluer au fil du temps. Ainsi, vous pourrez par la suite utiliser votre carte Wifi dans davantage de départements français. Veuillez vérifier auprès de l'ART pour les dernières informations ([www.art-telecom.fr](http://www.art-telecom.fr))



Votre carte WLAN émet moins de 100mW, mais plus de 10mW.

## Avertissements de sécurité UL

Requis par la norme UL 1459 couvrant les appareils de télécommunications (téléphone) destinés à être branchés électriquement sur un réseau de télécommunication ayant une tension de fonctionnement à la masse ne dépassant pas 200V en crête, 300V de crête à crête, et 105V rms, et installés en accord avec les normes du NEC (National électrique Code, NFPA 70).

Lorsque vous utilisez le modem du Eee PC, des précautions de sécurité de base doivent toujours être observées pour réduire le risque d'incendie, d'électrocution, de blessure aux personnes, y compris ce qui suit :

- N'utilisez PAS le Eee PC à proximité d'une source d'eau, par exemple près d'une baignoire, d'un lavabo, d'un évier ou d'un bac à linge, dans un sous-sol humide ou près d'une piscine.
- N'utilisez PAS le Eee PC pendant les orages. Il peut y avoir un risque d'électrocution en raison de la foudre.
- N'utilisez PAS le Eee PC à proximité de fuites de gaz.

Requis par la norme UL 1642 couvrant les batteries au lithium primaires (non rechargeables) et secondaires (rechargeables) pour une utilisation comme source d'alimentation des produits. Ces batteries contiennent soit du lithium métallique, un alliage de lithium, ou un ion lithium. Elles peuvent être constituées d'une cellule électrochimique unique ou de deux ou plusieurs cellules branchées en série, en parallèle ou les deux, qui convertissent l'énergie chimique en énergie électrique via une réaction chimique irréversible ou réversible.

- Ne jetez pas le bloc batterie du Eee PC au feu, car il peut exploser. Vérifiez auprès des réglementations locales l'existence d'instructions particulières de mise au rebut pour réduire le risque de blessures aux personnes résultant d'un incendie ou d'une explosion.
- N'utilisez pas d'adaptateurs électriques ni de batteries d'autres appareils pour réduire le risque de blessure aux personnes résultant d'un incendie ou d'une explosion. N'utilisez que des adaptateurs électriques certifiés UL ou des batteries fournies par le fabricant ou par un revendeur autorisé.

## **Exigence de sécurité électrique**

Les produits utilisant des courants électriques nominaux pouvant atteindre jusqu'à 6A et pesants plus de 3 Kg doivent utiliser des cordons d'alimentation agréés supérieurs ou équivalents à : H05VV-F, 3G, 0,75mm2 ou H05VV-F, 2G, 0,75mm2.

## **REACH**

En accord avec le cadre réglementaire REACH (Enregistrement, Evaluation, Autorisation et Restrictions des produits chimiques), nous publions la liste des substances chimiques contenues dans nos produits sur le site ASUS REACH : <http://csr.asus.com/english/REACH.htm>.

## Déclaration de conformité aux normes environnementales internationales

ASUS développe une conception écologique pour tous ses produits et s'assure que des standards élevés en terme de protection de l'environnement soient respectés tout au long du processus de fabrication. De plus, ASUS met à votre disposition des informations sur les différentes normes de respect de l'environnement auxquelles les produits ASUS sont conformes.

Consultez le lien <http://csr.asus.com/english/Compliance.htm> pour plus d'informations sur les normes auxquelles les produits ASUS sont conformes :

- **Japan JIS-C-0950 Material Declarations**
- **EU REACH SVHC**
- **Korea RoHS**
- **Swiss Energy Laws**

## Services de reprise et de recyclage

Les programmes de recyclage et de reprise d'ASUS découlent de nos exigences en terme de standards élevés de respect de l'environnement. Nous souhaitons apporter à nos clients permettant de recycler de manière responsable nos produits, batteries et autres composants ainsi que nos emballages. Veuillez consulter le site <http://csr.asus.com/english/takeback.htm> pour plus de détails sur les conditions de recyclage en vigueur dans votre pays.

## Avertissements liés au Lithium nordique (Pour les batteries au lithium-ion)



**CAUTION!** Danger of explosion if battery is incorrectly replaced. Replace only with the same or equivalent type recommended by the manufacturer. Dispose of used batteries according to the manufacturer's instructions. (English)



**ATTENZIONE!** Rischio di esplosione della batteria se sostituita in modo errato. Sostituire la batteria con una di tipo uguale o equivalente consigliata dalla fabbrica. Non disperdere le batterie nell'ambiente. (Italian)



**VORSICHT!** Explosionsgefahr bei unsachgemäßen Austausch der Batterie. Ersatz nur durch denselben oder einem vom Hersteller empfohlenem ähnlichen Typ. Entsorgung gebrauchter Batterien nach Angaben des Herstellers. (German)



**ADVARSEL!** Lithiumbatteri - Eksplosionsfare ved fejlagtig håndtering. Udskiftning må kun ske med batteri af samme fabrikat og type. Levér det brugte batteri tilbage til leverandøren. (Danish)



**VARNING!** Explosionsfara vid felaktigt batteribyte. Använd samma batterityp eller en ekvivalent typ som rekommenderas av apparattillverkaren. Kassera använt batteri enligt fabrikantens instruktion. (Swedish)



**VAROITUS!** Paristo voi räjähtää, jos se on virheellisesti asennettu. Vaihda paristo ainoastaan laitevalmistajan suositteluun tyypin. Hävitä käytetty paristo valmistajan ohjeiden mukaisesti. (Finnish)



ATTENTION! Il y a danger d'explosion s'il y a remplacement incorrect de la batterie. Remplacer uniquement avec une batterie du même type ou d'un type équivalent recommandé par le constructeur. Mettre au rebut les batteries usagées conformément aux instructions du fabricant. (French)



ADVARSEL! Eksplosjonsfare ved feilaktig skifte av batteri. Benytt samme batteritype eller en tilsvarende type anbefalt av apparatfabrikanten. Brukte batterier kasseres i henhold til fabrikantens instruksjoner. (Norwegian)



標準品以外の使用は、危険の元になります。交換品を使用する場合、製造者に指定されるものを使って下さい。製造者の指示に従って処理して下さい。(Japanese)



ВНИМАНИЕ! При замене аккумулятора на аккумулятор иного типа возможно его возгорание. Утилизируйте аккумулятор в соответствии с инструкциями производителя. (Russian)

# Informations sur les droits d'auteur

Aucune partie du présent manuel, y compris les produits et logiciels qui y sont décrits, ne peut être reproduite, transmise, transcrite, stockée dans un système de base de données, ni traduite dans aucune langue, sous une quelconque forme et par tout moyen, hormis la documentation conservée par l'acheteur à des fins de sauvegarde, sans la permission expresse de ASUSTeK COMPUTER INC. ("ASUS").

ASUS FOURNIT CE MANUEL "EN L'ÉTAT" SANS GARANTIE D'AUCUNE SORTE, EXPLICITE OU IMPLICITE, Y COMPRIS, MAIS NON LIMITÉ AUX GARANTIES IMPLICITES OU AUX CONDITIONS DE COMMERCIALISABILITÉ OU D'ADÉQUATION À UN BUT PARTICULIER. En aucun cas ASUS, ses directeurs, ses cadres, ses employés ou ses agents ne peuvent être tenus responsables des dégâts indirects, spéciaux, accidentels ou consécutifs (y compris les dégâts pour manque à gagner, pertes de profits, perte de jouissance ou de données, interruption professionnelle ou assimilé), même si ASUS a été prévenu de la possibilité de tels dégâts découlant de tout défaut ou erreur dans le présent manuel ou produit.

Les noms des produits et des sociétés qui apparaissent dans le présent manuel peuvent être, ou non, des marques commerciales déposées, ou sujets à copyrights pour leurs sociétés respectives, et ne sont utilisés qu'à des fins d'identification ou d'explication, et au seul bénéfice des propriétaires, sans volonté d'infraction.

LES SPÉCIFICATIONS ET LES INFORMATIONS CONTENUES DANS CE MANUEL SONT FOURNIES À TITRE INDICATIF SEULEMENT ET SONT SUJETTES À DES MODIFICATIONS SANS PRÉAVIS, ET NE DOIVENT PAS ÊTRE INTERPRÉTÉES COMME UN ENGAGEMENT D'ASUS. ASUS N'EST EN AUCUN CAS RESPONSABLE D'ÉVENTUELLES ERREURS OU INEXACTITUDES PRÉSENTES DANS CE MANUEL, Y COMPRIS LES PRODUITS ET LES LOGICIELS QUI Y SONT DÉCRITS.

**Copyright © 2011 ASUSTeK COMPUTER INC. Tous droits réservés.**

# Clause de responsabilité limitée

Des dommages peuvent survenir suite à un défaut sur une pièce fabriquée par ASUS ou un tiers. Vous avez le droit à des dommages et intérêts auprès d'ASUS. Dans un tel cas, indépendamment de la base sur laquelle vous avez droit de revendiquer les dommages et intérêts auprès d'ASUS, ASUS ne peut être responsable de plus que des dommages et intérêts pour les dommages corporels (y compris la mort) et les dégâts aux biens immobiliers et aux biens personnels tangibles ; ou les autres dommages et intérêts réels et directs résultant de l'omission ou de la défaillance d'exécuter ses devoirs légaux au titre de la présente Déclaration de Garantie, jusqu'au prix forfaitaire officiel de chaque produit.

ASUS n'est responsable et ne peut vous indemniser qu'au titre des pertes, des dégâts ou revendications basées sur le contrat, des préjudices ou des infractions à cette Déclaration de Garantie.

Cette limite s'applique aussi aux fournisseurs d'ASUS et à ses revendeurs. Il s'agit du maximum auquel ASUS, ses fournisseurs, et votre revendeur, sont collectivement responsables.

EN AUCUNE CIRCONSTANCE ASUS N'EST RESPONSABLE POUR CE QUI SUIT : (1) LES REVENDICATIONS DE TIERS CONTRE VOUS POUR DES DOMMAGES ET INTÉRÊTS ; (2) LES PERTES, OU DÉGÂTS, A VOS ENREGISTREMENTS DE DONNÉES ; OU (3) LES DOMMAGES ET INTÉRÊTS SPÉCIAUX, FORTUITS, OU INDIRECTS OU POUR N'IMPORTE QUELS DOMMAGES ET INTÉRÊTS ÉCONOMIQUES CONSÉCUTIFS (INCLUANT LES PERTES DE PROFITS OU D'ÉCONOMIES), MÊME SI ASUS, SES FOURNISSEURS OU VOTRE REVENDEUR SONT INFORMÉS D'UNE TELLE POSSIBILITÉ.

## Service et assistance

Visitez notre site Web multilingue sur <http://support.asus.com>

Fabricant	ASUSTek COMPUTER INC.
Adresse, ville	No. 150, LI-TE RD., PEITOU, TAIPEI 112, TAIWAN R.O.C
Pays	TAIWAN
Représentant en Europe	ASUS COMPUTER GmbH
Adresse, ville	HARKORT STR. 21-23, 40880 RATINGEN
Pays	Allemagne