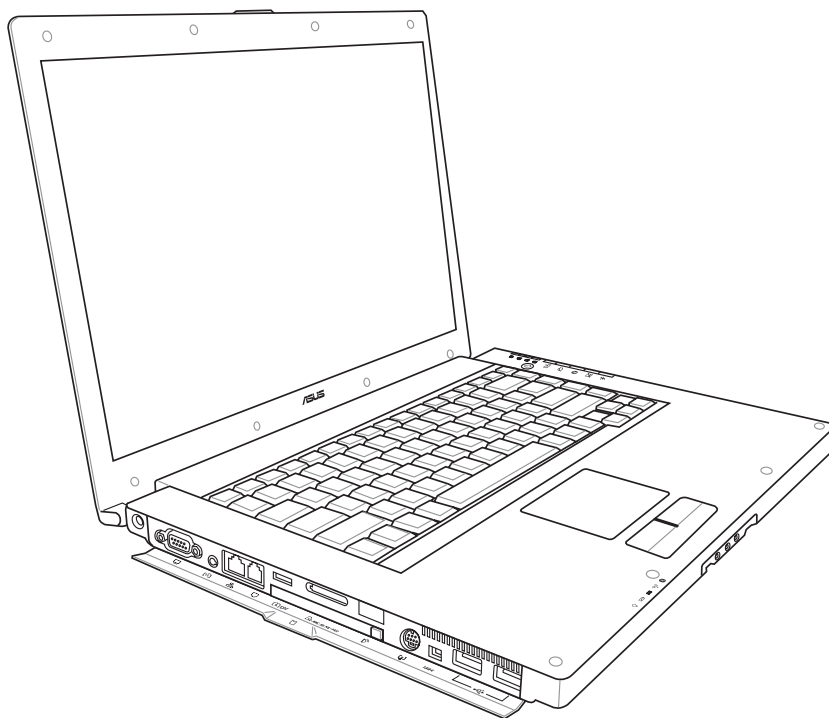


PC Portable

Références matérielles



1. Présentation du portable	5
A propos de ce manuel.....	6
Notes relatives à ce manuel	6
Préparer votre portable.....	9
2. Présentation des éléments du portable	11
Dessus.....	12
Dessous.....	14
Côté gauche	16
Côté droit.....	18
Face avant.....	19
Face arrière	20
3. Pour démarrer.....	21
Système d'alimentation	22
Connexion de l'alimentation.....	22
Utiliser la batterie	23
Charger la batterie	23
Allumer le portable	24
Le Power-On Self Test (POST).....	24
Vérifier la charge de la batterie	25
Entretien de la batterie.....	25
Redémarrer ou rebooter	26
Eteindre le portable.....	26
Fonctions spéciales du clavier.....	27
Touches colorées	27
Touches Microsoft Windows	29
Le clavier comme pavé numérique	29
Le clavier comme curseur.....	29
Interrupteurs et indicateurs d'état.....	30
Interrupteurs	30
Indicateurs d'état	32

4. Utiliser le portable	35
Système d'exploitation.....	36
Support logiciel	36
Activation automatique du Touchpad (sur une sélection de modèles).....	36
Pointeur	37
Utiliser le Touchpad.....	37
Illustrations sur l'usage du Touchpad.....	38
Entretien du Touchpad	39
Périphériques de stockage	40
ExpressCard	40
Lecteur optique à plateau	41
Lecteur optique de type Slot-in (sur une sélection de modèle).....	42
Lecteur de cartes mémoires flash.....	44
Disque dur	44
Connexions.....	45
Connexion modem.....	45
Connexion réseau.....	46
Connexion LAN sans fil (sur une sélection de modèles)	47
Connexion Bluetooth (sur une sélection de modèles)	48
Trusted Platform Module (sur une sélection de modèles)	49
Modes de gestion de l'alimentation	50
Full Power Mode & Maximum Performance	50
ACPI.....	50
Suspend	50
Economie d'énergie	50
Résumé des modes énergétiques	51
Contrôle thermique	51
Veille et veille prolongée	52
Connexions multimédia (sur une sélection de modèles).....	53
Appendice	55
Accessoires optionnels.....	56
Glossaire	62
Directives et avertissements de sécurité.....	66
Informations relatives au portable	78

1. Présentation du portable

A propos de ce manuel

Notes relatives à ce manuel

Précautions d'emploi

Préparer votre portable

1 Introduction au portable

A propos de ce manuel

Vous avez entre les mains le manuel de votre portable. Ce manuel vous informe sur les divers éléments du portable et la manière de les utiliser. Les sections principales de ce manuel sont énumérées ci-dessous:



1. Présentation du portable

Présente le portable et son manuel.

2. Présentation des éléments du portable

Vous informe sur les divers éléments du portable.

3. Pour démarrer

Vous aide au moment de la prise en main du portable.

4. Utiliser le PC portable

Vous indique comment se servir des divers éléments du portable.

5. Appendice

Présente les accessoires en option et fournit des informations supplémentaires

Notes relatives à ce manuel

Des notes et des avertissements en gras sont présents tout au long du guide, vous devez en tenir compte afin de mener à bien certaines tâches en toute sécurité. Ces notes ont divers degrés d'importance comme décrit ci-dessous:



ATTENTION ! Information qui doit être prise en compte pour effectuer les opérations en toute sécurité



TRUC : Trucs et informations pour mener à bien la tâche en cours.



IMPORTANT ! Information cruciale qui doit être prise en compte afin de prévenir tout dommage sur les données, composants ou personnes.



NOTE : Trucs et informations utiles pour des situations données.

< >

Le texte entre < > ou [] représente une touche du clavier; ne tapez pas les symboles < > ou [] ni les lettres qu'ils contiennent.

[]

Précautions d'emploi

Les consignes de sécurité qui suivent augmenteront la durée de vie du PC portable. Suivez-les à la lettre. Pour ce qui n'est pas décrit dans ce manuel, demandez l'assistance d'un personnel qualifié. N'utilisez pas des cordons d'alimentation, des accessoires, ou des périphériques endommagés. N'utilisez pas de dissolvants puissants tels que des décapants, du benzène ou d'autres produits chimiques, sur ou à proximité de la surface.



Débranchez l'alimentation et retirez la(les) batterie(s) avant le nettoyage. Essayez le portable avec une éponge de cellulose propre ou une peau de chamois imbibée d'une solution non abrasive et d'un peu d'eau tiède, puis retirez l'humidité restante avec un chiffon sec.



NE PAS poser le portable sur des surfaces instables ou inégales. Contactez le SAV si le boîtier est endommagé.



NE PAS poser ou lâcher d'objets sur le portable ni y introduire des corps étrangers.



NE PAS toucher, ni appuyer sur l'écran. Ne pas poser le portable au milieu de petits objets qui pourraient le rayer ou pénétrer à l'intérieur.



NE PAS l'exposer à des champs magnétiques ou électriques puissants.



NE PAS exposer le portable à la poussière ou à la saleté. **NE PAS L'UTILISER** durant une fuite de gaz.



NE PAS exposer le portable à la pluie ou à l'humidité, le tenir éloigné des liquides. **NE PAS UTILISER** le modem durant un orage.



NE PAS LAISSER le portable allumé, ou en charge, sur vos genoux ou toute autre partie du corps pendant une trop longue période pour éviter tout inconfort ou blessure provoqués par la chaleur.



Consignes de sécurité de la batterie :
NE PAS JETER AU FEU
NE PAS COURT-CIRCUITER
NE PAS DÉMONTÉ



Température de fonctionnement : pendant l'utilisation, le portable doit être exposé à une température ambiante comprise entre 5°C (41°F) et 35°C (95°F)



PUISSANCE : Référez-vous à l'étiquette ci-contre, située au dessous du portable, afin de vérifier que votre adaptateur secteur répond aux exigences de voltage.



NE PAS JETER le portable dans une décharge publique. Veuillez consulter les dispositions de votre localité concernant les produits électroniques.



NE PAS transporter ou recouvrir le portable **SOUS TENSION** avec un matériau qui ne permet pas, comme une sacoche de transport, une circulation d'air optimale.

1 Introduction au portable

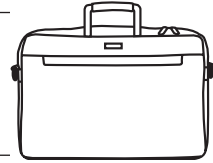
Précautions lors du transport

Pour préparer le portable au transport, vous devez éteindre et **débrancher tous les périphériques externes pour ne pas endommager les connecteurs**. La tête du disque dur se rétracte automatiquement lorsque le courant est coupé pour éviter que la surface du disque ne soit rayée lors du transport. Aussi, vous ne devez pas transporter votre portable allumé. Fermez l'écran et vérifiez que ses crochets le maintiennent bien en place afin d'assurer sa protection et celle du clavier.

Protéger votre PC portable



IMPORTANT : La surface brillante du portable se ternit facilement si elle n'est pas entretenue. Faites attention à ne pas griffer ou rayer la surface lors du transport du portable. Vous pouvez acheter une sacoche pour le protéger de la saleté, de l'eau, des chocs et des rayures.



Charger les Batteries

Si vous avez l'intention d'utiliser la batterie, assurez-vous d'avoir complètement chargé la ou les batteries avant de partir en voyage. Souvenez-vous que l'adaptateur secteur charge la batterie tant qu'il est branché à l'ordinateur et au secteur. Souvenez-vous qu'il faut plus de temps pour charger la batterie lorsque le portable est en cours d'utilisation.

Précautions durant le transport aérien

Contactez votre compagnie aérienne si vous désirez utiliser votre portable dans l'avion. La plupart des compagnies aériennes limitent l'usage des appareils électroniques. La plupart d'entre elles ne l'autorise qu'entre les phases de décollage et d'atterrissage.

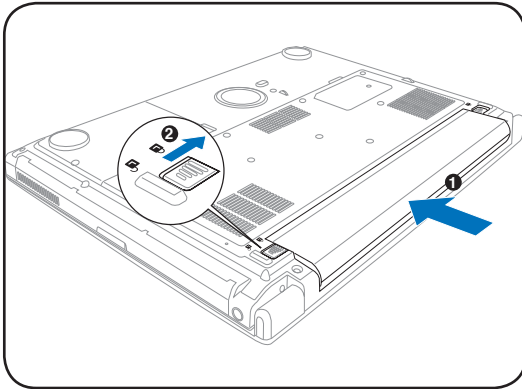


IMPORTANT ! La sécurité des aéroports est assurée par trois types d'appareils : les machines à rayons X (utilisées sur les objets placés sur les tapis de convoyage), les détecteurs magnétiques (utilisés sur les personnes passant les contrôles de sécurité) et les détecteurs de métaux (appareils portables destinés aux personnes et leurs bagages à main). Votre portable et ses disquettes peuvent passer les machines à rayons X. Toutefois, il est recommandé que vous n'exposiez pas votre portable et ses disquettes aux détecteurs magnétiques ni aux détecteurs de métaux de l'aéroport.

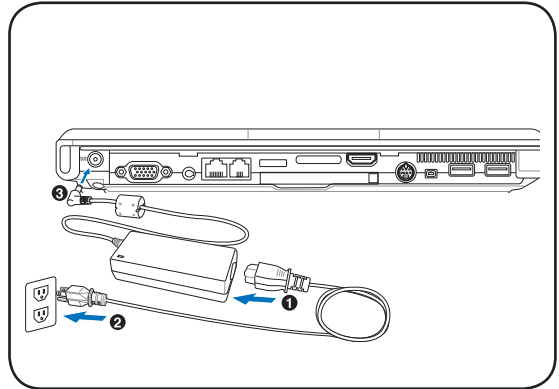
Préparer votre PC portable

Voici quelques instructions rapides pour utiliser votre portable. Lisez les pages suivantes pour obtenir des informations détaillées sur l'utilisation de votre portable.

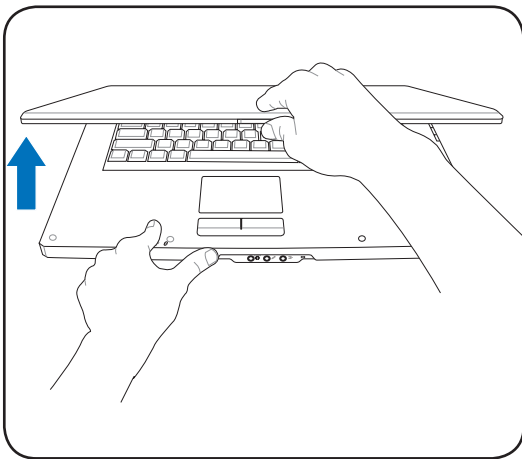
1. Installez la batterie



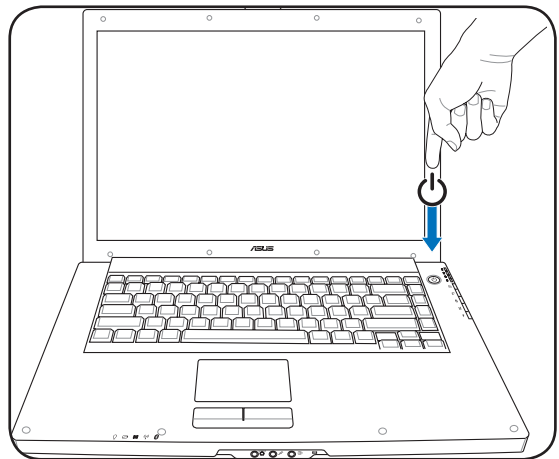
2. Connectez l'adaptateur secteur



3. Ouvrez l'écran



4. Allumez le portable



ATTENTION ! N'essayez pas d'ouvrir l'écran jusqu'à ce qu'il touche la table ou les charnières se briseraient ! Ne jamais soulever le portable par l'écran !

Pressez le bouton d'alimentation et relâchez-le.

(Sous Windows XP, ce bouton peut aussi être utilisé pour éteindre le portable en toute sécurité.)

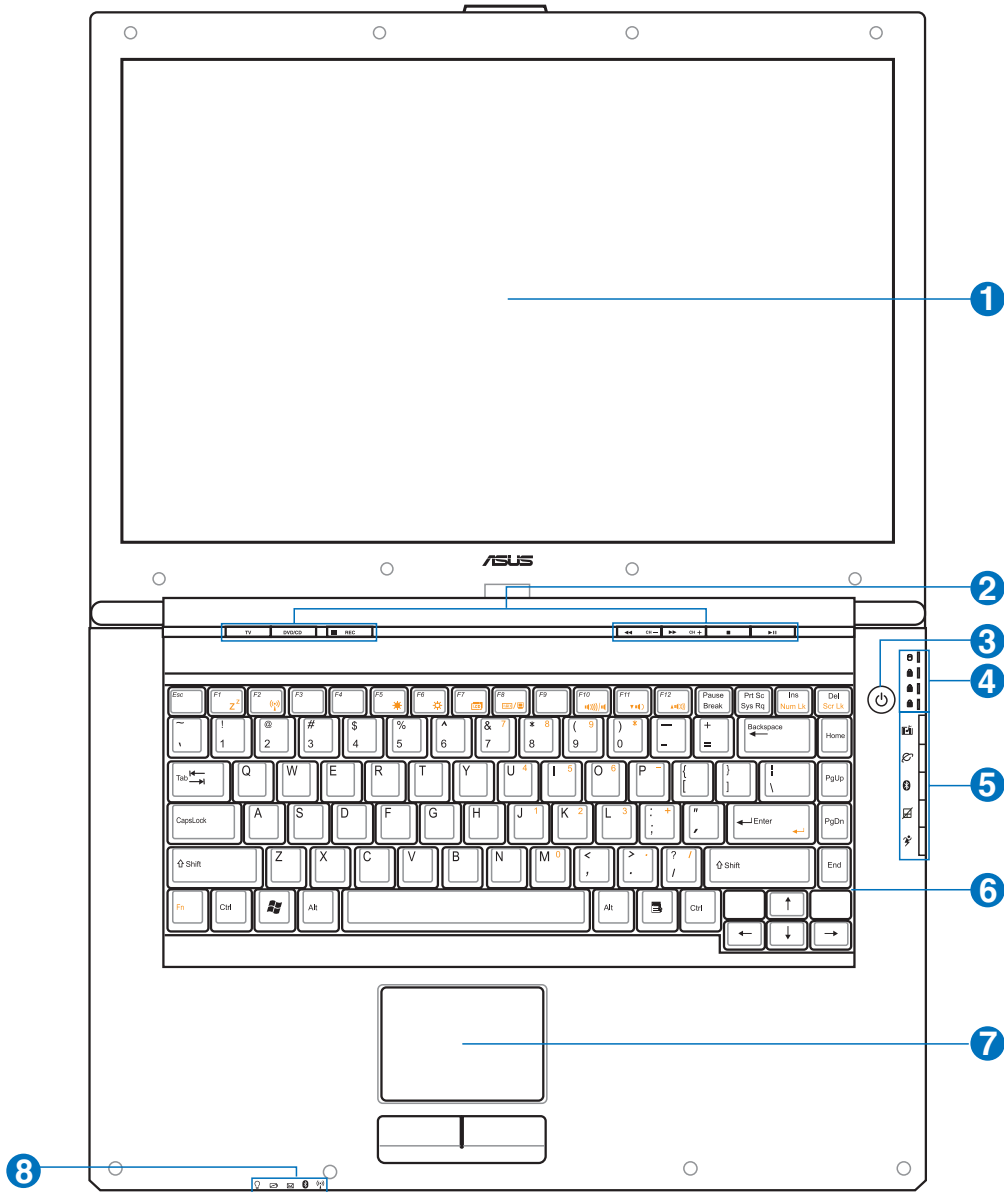
2. Présentation des éléments du PC portable

Côtés du PC Portable

2 Présentation des éléments du portable

Dessus

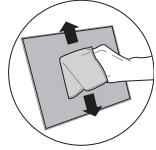
Référez-vous au schéma ci-dessous pour identifier les composants situés de ce côté du PC portable.



NOTE : Le clavier diffère selon les zones géographiques.

1 **Ecran**

Les fonctions de l'écran sont les mêmes que celles d'un moniteur de bureau. Le portable utilise une matrice active TFT LCD, qui offre une qualité d'affichage aussi excellente que celle des moniteurs des ordinateurs de bureau. A la différence de ces derniers, les écrans LCD ne produisent aucune radiation, ni scintillement, donc ils sont plus confortables pour les yeux. Utilisez un chiffon doux sans solution abrasive (si nécessaire, utilisez simplement de l'eau) pour nettoyer l'écran.



2 **Touches multimédia**

Les touches multimédia permettent d'activer en un clin d'oeil des fonctions multimédia fréquemment utilisées. Voir Chapitre 3 pour une description détaillée de ces fonctions.

3 **Interrupteur**

L'interrupteur d'alimentation permet l'allumage et l'extinction du portable ainsi que la sortie du mode STD. **Appuyez une fois** sur l'interrupteur pour allumer le portable et une fois pour l'éteindre. L'interrupteur ne fonctionne que lorsque l'écran est ouvert.



4 **Indicateurs d'état (au dessus)**

Les indicateurs d'états sont décrits en détails au chapitre 3.

5 **Touches instantanées**

Les touches instantanées vous permettent de lancer une application fréquemment utilisée en pressant seulement un bouton. Elles sont décrites en détail dans le chapitre 3.

6 **Clavier**

Le clavier offre des touches de grandes tailles avec une amplitude confortable (profondeur à laquelle les touches peuvent être enfoncées) et un repose poignet pour les deux mains. Deux touches de fonction Windows™ permettent une navigation facile sous Windows™.

7 **Touchpad et ses boutons**

Le touchpad et ses boutons constituent un système de pointage qui offre les mêmes fonctions qu'une souris. Une fonction de défilement contrôlée par logiciel est disponible après l'installation de l'utilitaire du touchpad, elle permet une navigation plus facile sous Windows et sur le web.

8 **Indicateurs d'état (en façade)**

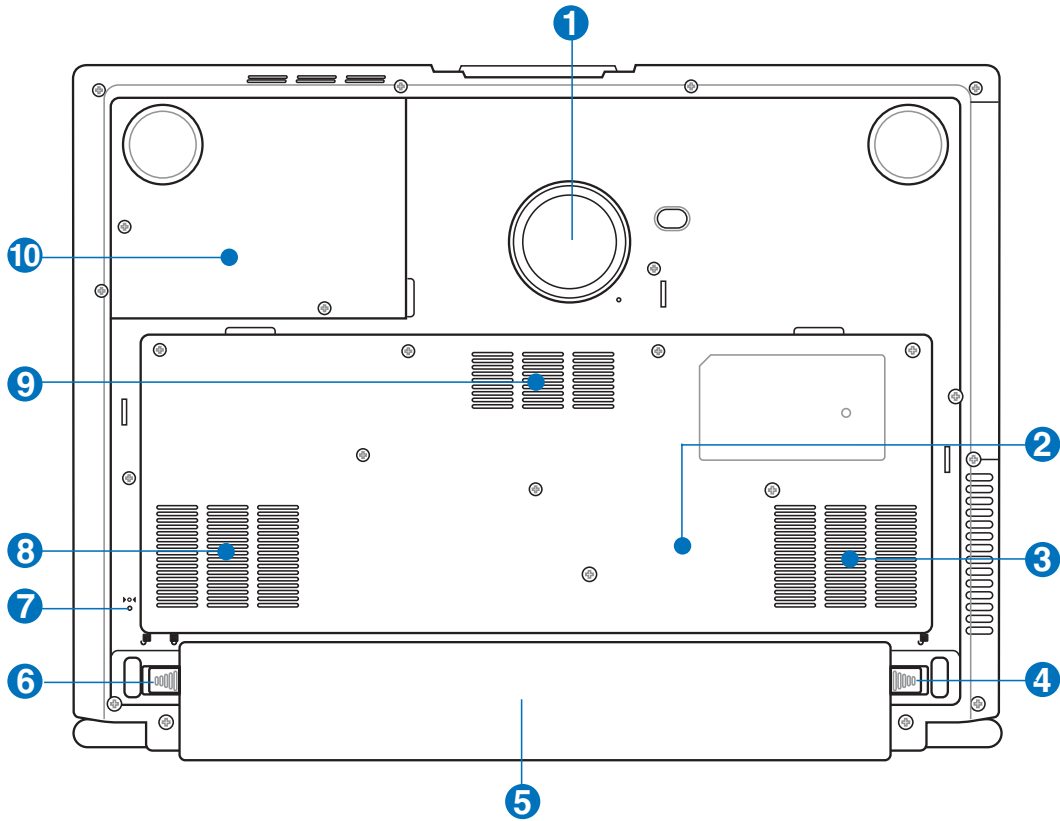
Les indicateurs d'états sont décrits en détails au chapitre 3.

2 Présentation des éléments du portable

Dessous

Référez-vous au schéma ci-dessous pour identifier les composants situés de ce côté du PC portable.

 **NOTE : L'apparence du dessous varie selon les modèles.**



IMPORTANT ! Le dessous du portable peut être très chaud. Faites attention lorsque vous manipulez le portable quand celui-ci est en marche ou vient d'être éteint. Une température élevée est normale durant les phases de charge. **NE PLACEZ PAS LE PORTABLE DIRECTEMENT SUR VOS GENOUX OU TOUTE AUTRE PARTIE DE VOTRE CORPS POUR EVITER TOUT RISQUE DE BLESSURE PROVOQUÉE PAR LA CHALEUR.**

1 Audio Sub-Woofer

Le haut-parleur sub-woofer intégré vous permet de profiter au maximum des sons de basse fréquence pour toutes vos applications multimédia.

2 Processeur (CPU)

Sur certains modèles de portables, un socket permet de migrer vers une future génération de processeurs plus rapide. D'autres offrent un design ULV pour être plus compacts, et ne peuvent de ce fait être modifiés. Adressez-vous à un revendeur agréé afin de connaître les possibilités de modifications matérielles.



IMPORTANT ! La garantie sera automatiquement annulée si l'utilisateur retire de lui-même le processeur ou le disque dur.

3 Ventilateur de refroidissement

Ce ventilateur s'active en fonction des seuils de température paramétrés afin d'évacuer l'excès de chaleur.

4 Verrou batterie à ressort

Le verrou batterie à ressort est utilisé pour sécuriser la batterie. Quand cette dernière est insérée, le verrou se bloque automatiquement. Pour retirer la batterie, le verrou doit être amené sur la position déverrouillée.

5 Batterie

La batterie se charge automatiquement une fois reliée à une source d'alimentation électrique et alimente le portable quand il n'est pas connecté à une source de courant électrique. Ceci permet l'utilisation du portable lors de déplacements temporaires. La durée d'utilisation de la batterie varie selon le type d'usage et les spécifications propres à ce portable. La batterie ne doit pas être démontée, et doit être achetée en tant qu'élément d'un seul tenant.



6 Verrou batterie - Manuel

Le verrou batterie manuel est utilisé pour sécuriser la batterie. Déplacez le verrou batterie vers la position déverrouillée pour insérer ou retirer la batterie. Déplacez le verrou batterie vers la position verrouillée après avoir inséré la batterie.

7 Bouton d'arrêt d'urgence

Au cas où votre système d'exploitation ne pourrait pas s'éteindre ou redémarrer normalement, le bouton d'arrêt d'urgence peut être pressé en utilisant un trombone déplié afin d'éteindre le PC portable.



8 Compartiment pour carte tuner TV

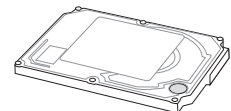
Ce compartiment accueille une carte tuner TV permettant de regarder la télévision sur ce portable.

9 Compartiment mémoire (RAM)

Le compartiment mémoire offre des possibilités d'extension. L'ajout de mémoire supplémentaire permet alors d'accroître les performances des applications en réduisant le temps d'accès au disque. Le BIOS détecte automatiquement la quantité de mémoire installée dans le système et configure la CMOS en conséquence pendant le POST (Power-On-Self-Test). Aucun réglage matériel ni logiciel (y compris le BIOS) n'est nécessaire après installation de la mémoire. Adressez-vous à un centre ou à un revendeur agréés pour des informations sur l'ajout de modules de mémoire dans votre PC Portable. N'achetez que des modules d'extension auprès de revendeurs autorisés afin d'assurer une compatibilité et une efficacité maximales.

10 Compartiment pour Disque Dur

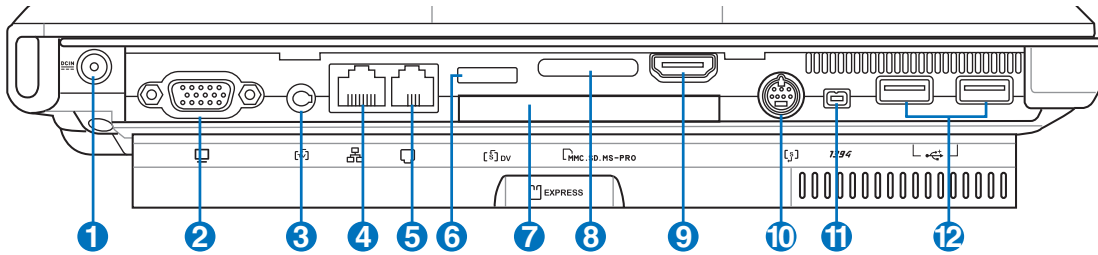
Le disque dur est fixé à un compartiment. Seuls les centres de dépannage ou les revendeurs agréés peuvent effectuer les mises à jour du disque dur.



2 Présentation des éléments du portable

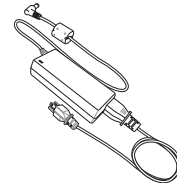
Côté gauche

Reportez-vous au schéma ci-dessous pour identifier les éléments du côté gauche du portable.



1 Prise d'alimentation

L'adaptateur électrique fourni avec le portable convertit le courant du secteur (courant alternatif) en alimentation (courant continu) utilisable par le portable via cette prise. L'électricité fournie alimente le portable et recharge la batterie en même temps. Pour ne pas endommager le portable et sa batterie, n'utilisez que l'adaptateur fourni. **AVERTISSEMENT : L'ADAPTATEUR PEUT DEVENIR BRULANT EN COURS D'UTILISATION. NE PAS LE COUVRIR, A TENIR ÉLOIGNÉ DU CORPS.**



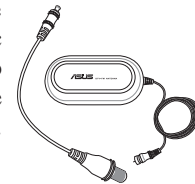
2 Port moniteur

Le port 15 broches D-sub supporte tous les périphériques compatibles VGA tels que les moniteurs et les projecteurs qui permettent le visionnage à une plus grande échelle.



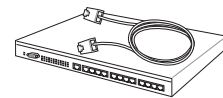
3 Entrée antenne

L'entrée antenne est destinée à un signal radio FM ou TV (sur une sélection de modèles), et peut être utilisée avec l'antenne TV/FM fournie, ou en combinaison avec un abonnement au câble. L'antenne fournie peut recevoir la TV numérique ou la radio FM. En fonction des services payants auxquels vous souscrivez, un abonnement au câble peut vous permettre de recevoir la TV numérique, la TV analogique, ou la radio FM. **Note : Utilisez l'adaptateur fourni avec des connecteurs coaxiaux.**



4 Port LAN

Le port huit broches LAN RJ-45 est plus large que le port pour modem RJ-11 et supporte un câble Ethernet standard pour permettre la connexion à un réseau local. Le connecteur intégré permet aisément l'usage d'adaptateurs supplémentaires.



5 Port modem

Le port deux broches pour modem RJ-11 est plus petit que le port pour modem RJ-45 et il supporte un câble téléphonique standard. Le modem interne supporte les transferts jusqu'à 56K en V.90. Le connecteur intégré permet aisément l'usage d'adaptateurs supplémentaires.

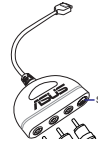


IMPORTANT ! Le modem interne ne supporte pas le voltage utilisé par les systèmes téléphoniques numériques. Ne connectez pas de système numérique au port modem ou vous risqueriez d'endommager votre portable.



6 Entrée audio vidéo (AV/S-Video)

L'entrée audio vidéo permet de recevoir des signaux audio et vidéo via un câble RCA (requiert un adaptateur 1/8" vers RCA supplémentaire) ou S-Video. Ceci ne fonctionne que si vous achetez une carte tuner TV incluant Mobile Theater.



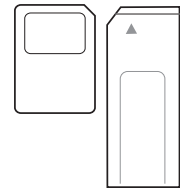
7 Emplacement ExpressCard

Un emplacement ExpressCard 26 broches supporte une ExpressCard/34mm ou une carte d'extension ExpressCard/54mm. Cette interface est plus rapide que les cartes PC qui emploient un bus parallèle, car elle utilise un bus de série supportant l'USB 2.0 et PCI Express. (Incompatibles avec les cartes PCMCIA antérieures)



8 Slot Mémoire Flash

Un lecteur de cartes mémoire PCMCIA ou USB doit normalement être acheté séparément pour utiliser les cartes mémoire de certains appareils comme les appareils photo numériques, les lecteurs MP3, les téléphone mobiles ou les PDA. Ce portable possède un lecteur de cartes mémoire intégré qui peut lire les cartes mémoires flash comme expliqué ultérieurement dans ce manuel. Le lecteur de cartes mémoire intégré est non seulement pratique, mais aussi plus rapide que la plupart des autres types de lecteurs de cartes mémoire car il utilise la large bande passante du bus PCI.



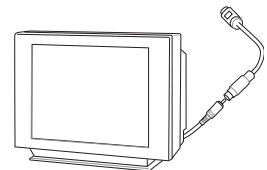
9 Port compatible HDMI (Voir Appendice pour plus de détails)

Il s'agit d'une interface audio-vidéo non compressée entre toute source audio/vidéo (ex : "set-top box", lecteur DVD, récepteur A/V) et un moniteur audio/vidéo (télévision numérique TNT). Via un seul câble, l'interface HDMI supporte la vidéo standard, ou haute définition, ainsi que l'audio numérique multicanal. Elle transmet tous les standards HDTV ATSC et supporte 8 canaux audio, avec une bande passante excédentaire afin de répondre à des exigences et améliorations futures.



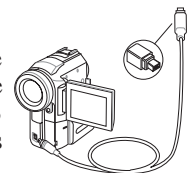
10 Sortie TV (TV-Out)

Le port de sortie TV est un connecteur qui permet de diriger l'affichage du portable vers une télévision ou vers un appareil de projection vidéo. Vous pouvez choisir un affichage simultané ou simple. Utilisez un câble S-Vidéo (non fourni) pour les affichages de haute qualité ou utilisez l'adaptateur RCA vers S-Vidéo fourni pour les appareils vidéo standard. Ce port supporte les formats NTSC et PAL.



11 Port 1394

L'IEEE1394 est un bus série à haut débit comme le SCSI mais qui dispose d'une connectique simple et d'une capacité de branchement à chaud comme l'USB. L'interface IEEE1394 a une bande passante de 400-1000 Mbts/sec et peut gérer jusqu'à 63 périphériques sur le même bus. L'IEEE1394 est également utilisé par les équipements numériques haut de gamme signalés par la mention "DV" pour "Digital Video port".



12 Ports USB (2.0/1.1)

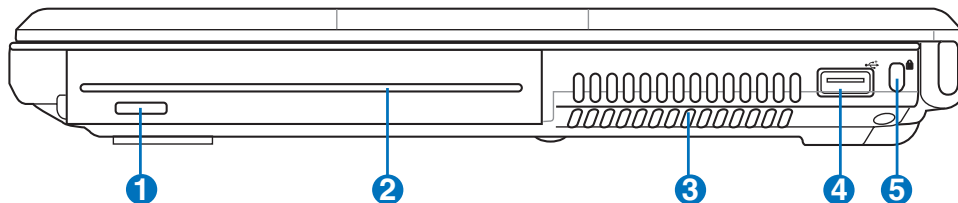
Le port USB (Universal Serial Bus) supporte de nombreux périphériques USB 2.0 et USB 1.1, tels que les claviers, pointeurs, caméras vidéo, modems, disques durs, imprimantes, moniteurs ou scanners, qui sont connectés en série, et ce jusqu'à 12Mbts/sec (USB1.1) et 480Mbts/sec (USB2.0). L'USB permet jusqu'à 127 périphériques de fonctionner simultanément sur un même ordinateur, avec certains d'entre eux, comme les claviers et les moniteurs récents, jouant le rôle de hubs ou de plateformes de branchement. L'USB supporte le branchement à chaud des périphériques qui peuvent donc être connectés ou déconnectés sans redémarrer l'ordinateur.



2 Présentation des éléments du portable

Côté droit

Reportez-vous au schéma ci-dessous pour identifier les éléments du côté droit du portable.



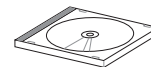
1 Ejection électronique du lecteur optique

L'éjection d'un média optique se fait via un bouton d'éjection électronique ouvrant le plateau. Vous pouvez aussi éjecter le disque grâce à un lecteur logiciel ou en faisant un clic droit sur l'icône du lecteur optique dans le "Poste de Travail" Windows™.



2 Lecteur optique (l'emplacement variable)

Les PC portables ASUS existent en plusieurs modèles, livrés avec des lecteurs optiques différents. Le lecteur optique des PC portables ASUS peut lire des CD et/ou DVD avec des possibilités d'écriture (R) et de réécriture (RW). Référez-vous à la documentation relative aux caractéristiques de votre modèle de PC portable.



3 Aérations

Les aérations permettent à l'air frais d'entrer et à l'air chaud de sortir du portable.



IMPORTANT ! Assurez-vous qu'aucun objet tel que du papier, des livres, des vêtements, des câbles ou autre ne bloquent les aérations. Une surchauffe pourrait se produire.

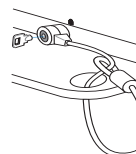
4 Ports USB (2.0/1.1)

Le port USB (Universal Serial Bus) supporte de nombreux périphériques USB 2.0 et USB 1.1, tels que claviers, pointeurs, caméras vidéo, modems, disques durs, imprimantes, moniteurs et scanners, connectés en série, et ce jusqu'à 12Mo/sec (USB1.1) et 480Mo/sec (USB2.0). L'USB permet jusqu'à 127 périphériques de fonctionner simultanément sur un même ordinateur, avec certains d'entre eux, comme les claviers et les moniteurs récents, jouant le rôle de hubs ou de plateformes de branchement. L'USB supporte le branchement à chaud des périphériques qui peuvent donc être connectés ou déconnectés sans redémarrer l'ordinateur.



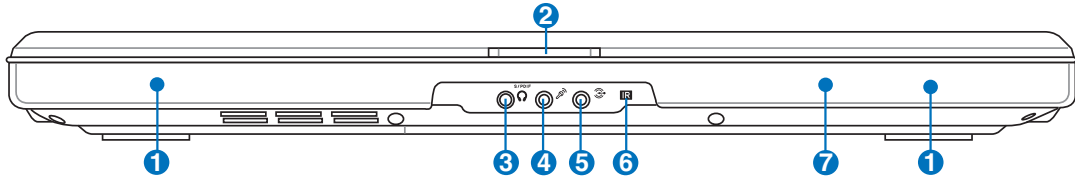
5 Port de sécurité Kensington®

Le port pour verrou Kensington® permet de sécuriser le portable grâce aux produits, Kensington® destinés à la sécurité des PC portables, qui sont compatibles avec ASUS. Ces produits consistent en général en un câble et un verrou métallique qui permettent d'attacher le portable à un objet fixe. Certains de ces produits peuvent inclure une alarme qui se déclenche lorsque le verrou est déplacé.



Face avant

Reportez-vous au schéma ci-dessous pour identifier les éléments de la face avant du portable.



1 Haut-parleurs stéréo

Les haut-parleurs stéréo intégré vous permettent d'entendre sans recourir à des connexions supplémentaires. Le système de son multimédia dispose d'un contrôleur audio numérique intégré, produisant un son riche et puissant (les résultats seront améliorés avec des écouteurs ou des haut-parleurs stéréo externes). Toutes les fonctions audio sont pilotées par logiciel.



2 Onglet d'ouverture de l'écran

Soulevez-le pour ouvrir l'écran.



ATTENTION ! N'essayez pas d'ouvrir l'écran jusqu'à ce qu'il touche la table ou les charnières se briseraient ! Ne jamais soulevez le portable par l'écran !

3 Sortie numérique (sortie SPDIF)



Ce jack permet une connexion SPDIF (Interface numérique Sony/Philips) vers des appareils qui sont compatibles avec une sortie audio numérique. Utilisez cette fonction pour transformer votre PC portable en véritable chaîne Hi-Fi.



Sortie casque

Le jack casque stéréo (1/8 pouces) est utilisé pour connecter la sortie audio du portable à des enceintes amplifiées ou un casque. Lorsque vous utilisez ce jack, les haut-parleurs intégrés sont automatiquement désactivés.



4 Entrée microphone (Mic-In)

Le jack microphone mono (1/8 pouces) peut être utilisé pour connecter un microphone externe ou les signaux de sortie d'autres appareils audio. Lorsque vous utilisez cette prise, le microphone intégré est automatiquement désactivé. Utilisez cette fonction pour les vidéoconférences, l'enregistrement vocal ou de simples enregistrements audio.



5 Port d'entrée audio

Le port d'entrée audio stéréo (1/8 pouces) permet de connecter une source audio stéréo au PC portable. Il est essentiellement utilisé pour intégrer de l'audio à des applications multimédia.



6 Port CIR (Consumer Infrared)

Le port CIR (Consumer Infrared) permet de contrôler aisément à distance les logiciels multimédia fournis avec certains modèles via la télécommande à infrarouge (fournie avec certains modèles).

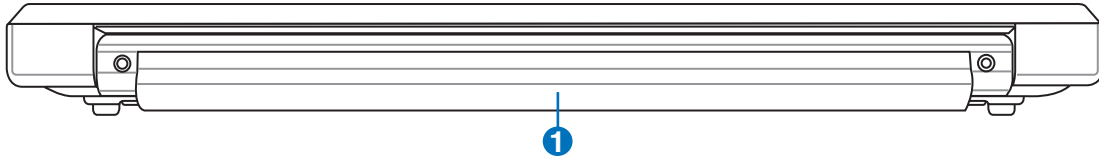
7 Indicateurs multimédia

Les indicateurs multimédia affichent certaines informations lors de l'utilisation des fonctions multimédia du portable. Ils sont décrits en détails au chapitre 3.

2 Présentation des éléments du portable

Face arrière

Reportez-vous au schéma ci-dessous pour identifier les éléments de la face arrière du portable.



1 Batterie

La batterie se charge automatiquement une fois reliée à une source d'alimentation électrique et alimente le portable quand il n'est pas connecté à une source de courant électrique. Ceci permet l'utilisation du portable lors de déplacements temporaires. La durée d'utilisation de la batterie varie selon le type d'usage et les spécifications propres à ce portable. Il est impossible de démonter la batterie, le tout doit être remplacé par un revendeur agréé.



3. Pour démarrer

Systeme d'alimentation

Connexion de l'alimentation

Utiliser la batterie

Allumer le portable

Vérifier la charge de la batterie

Redémarrer ou rebooter

Eteindre le portable

Fonctions spéciales du clavier

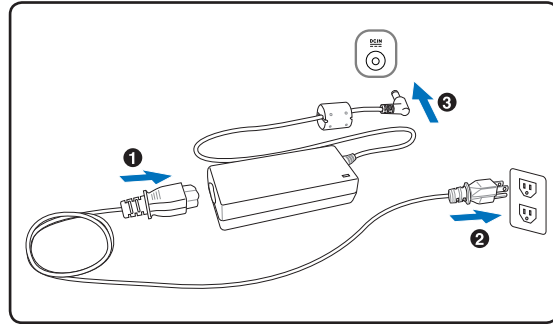
Touches et indicateurs d'état

Systeme d'alimentation



Connexion de l'alimentation

L'alimentation de ce PC portable est constituée de deux parties, d'un adaptateur secteur et d'une batterie. L'adaptateur secteur convertit le courant alternatif d'une prise de courant en un courant continu pour le PC portable. Votre portable est livré avec un adaptateur secteur (alternatif-continu) universel. Cela signifie que vous pouvez relier son cordon d'alimentation à n'importe quelle prise de courant, qu'elle soit en 100V-120V ou 220V-240V sans avoir à faire aucune manipulation. Certains pays peuvent néanmoins nécessiter que vous utilisiez un adaptateur pour relier le câble à la prise de courant. La plupart des hôtels disposent de prises universelles qui s'accommodent de tous les formats de prise et de voltage. Il est toujours conseillé de se renseigner sur les standards locaux avant de partir en voyage avec son portable.



TRUC : Vous pouvez acheter un kit de voyage pour portable qui comprend un ensemble d'adaptateurs secteur et le modem compatibles pour la plupart des pays.

Une fois le cordon d'alimentation relié à l'adaptateur secteur, branchez-le à une prise de courant (de préférence protégée contre les surtensions) puis connectez l'autre extrémité du cordon au portable. Connecter en premier l'adaptateur secteur à la prise de courant vous permet de tester la prise et l'adaptateur en vue d'éventuels problèmes de compatibilité, avant toute connexion au portable. La LED d'alimentation (verte) de l'adaptateur s'allume si le courant se situe dans les normes supportées.



IMPORTANT ! Des dommages peuvent survenir si vous utilisez un autre adaptateur ou si vous utilisez l'adaptateur du portable avec d'autres appareils électriques. Si vous constatez de la fumée, une odeur de brûlé, ou une chaleur excessive provenant de l'adaptateur secteur, contactez le SAV. Faites de même si vous pensez que votre adaptateur secteur est défectueux. Vous pourriez à la fois endommager la batterie et le PC portable avec un adaptateur secteur défectueux.



NOTE : La prise du câble d'alimentation du portable peut être à deux ou trois fiches, cela dépend de votre localisation. Si c'est une prise à trois fiches qui vous a été fournie, vous devez utiliser une prise secteur reliée à la terre, ou utiliser un adaptateur de mise en contact à la terre pour assurer le fonctionnement en toute sécurité de votre PC portable.



AVERTISSEMENT : L'ADAPTATEUR PEUT DEVENIR BRULANT EN COURS D'UTILISATION. NE PAS LE COUVRIR, A TENIR ÉLOIGNÉ DU CORPS.

☐ Utiliser la batterie

Le PC Portable a été spécialement conçu pour fonctionner avec une batterie amovible. La batterie se compose d'un ensemble de cellules regroupées. Une batterie pleinement chargée fournira plusieurs heures d'autonomie, ce qui peut être augmenté grâce aux fonctions de gestion de l'alimentation du BIOS. Les batteries optionnelles ne sont pas fournies, et peuvent être achetées séparément auprès d'un revendeur de PC portables.

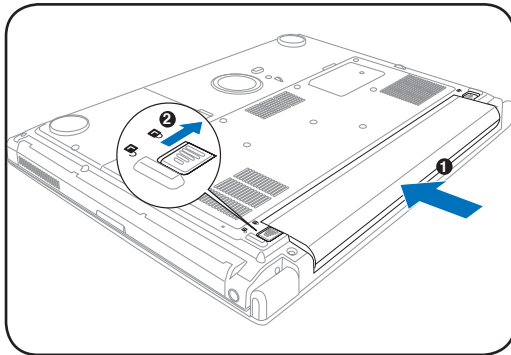
Installer et retirer la batterie

Votre portable peut avoir une batterie déjà installée. Dans le cas échéant, suivez la procédure suivante pour installer la batterie.

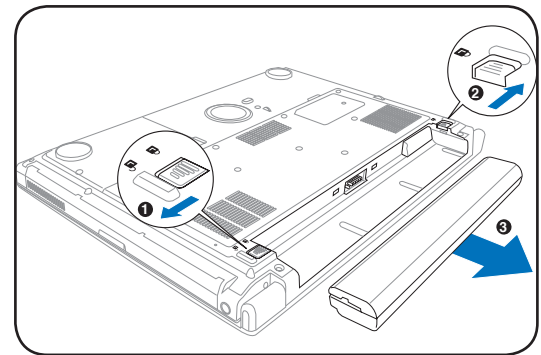


IMPORTANT ! N'essayez jamais de retirer la batterie alors que le portable est allumé, cela pourrait entraîner la perte de vos données.

Pour installer la batterie:



Pour retirer la batterie:



IMPORTANT ! N'utilisez que la batterie et les adaptateurs fournis avec ce PC portable, ou des modèles certifiés compatibles par le constructeur ou le revendeur, sinon le portable pourrait être endommagé.



Charger la batterie

La batterie commence à se charger dès que le portable est connecté à une source d'alimentation externe. Chargez complètement la batterie avant sa première utilisation. Une nouvelle batterie doit être complètement chargée avant de déconnecter le portable de la source d'alimentation externe. Il faut quelques heures pour charger complètement la batterie lorsque le portable est éteint, et le double de temps lorsqu'il est allumé. Le voyant de la batterie s'éteint lorsque la batterie est chargée.



ATTENTION ! Consignes de sécurité concernant la batterie : NE PAS JETER AU FEU, NE PAS COURT-CIRCUITER, NE PAS DÉMONTÉ. Si vous constatez un fonctionnement anormal ou un dommage causé par un choc, éteignez le portable et contactez un centre de services agréé.



3 Démarrer

Allumer le portable

Le message de mise sous tension du PC portable apparaît à l'écran lorsque vous l'allumez. Si nécessaire, vous pouvez ajuster la luminosité en utilisant les raccourcis clavier. Si vous devez lancer le Setup du BIOS pour en modifier la configuration, pressez [F2] au moment du boot. Si vous pressez [Tabulation] pendant l'écran d'accueil, des informations de base apparaissent, comme la version du BIOS. Pressez [Echap] et un menu vous permet de choisir le périphérique de boot parmi les disques disponibles.



IMPORTANT ! Pour protéger votre disque dur, attendez toujours 5 secondes au minimum après l'extinction du portable avant de le redémarrer.



NOTE : Avant l'initialisation, l'écran clignote au moment du démarrage. Ceci fait partie des tests de routine opérés par le système et ne constitue pas un problème d'affichage.



NE PAS transporter ou recouvrir le portable SOUS TENSION avec un matériau qui ne permet pas, comme une sacoche de transport, une circulation d'air optimale.

Le Power-On Self Test (POST)

Lorsque vous allumez votre portable, il commence par lancer une série de tests de diagnostic appelés Power-On Self Test (POST). Le programme qui contrôle le POST fait partie intégrante de l'architecture du portable. Le POST comprend une archive de la configuration matérielle du portable, qui est utilisée pour diagnostiquer le système. Cette archive est créée en utilisant le Setup du BIOS. Si le POST trouve une différence entre l'archive et le matériel existant, il affiche alors un message à l'écran vous invitant à corriger le conflit en lançant le Setup du BIOS. Dans la plupart des cas, l'archive est correcte lorsque vous recevez le portable. Lorsque le test est terminé, il se peut qu'apparaisse le message "No operating system found" si aucun système d'exploitation n'a été installé au préalable sur le disque dur. Ceci indique que le disque dur a été correctement détecté et est prêt pour l'installation d'un nouveau système d'exploitation.

Le S.M.A.R.T. (Self Monitoring and Reporting Technology) vérifie l'état du disque dur durant le POST et affiche un message d'alerte si le disque dur nécessite une intervention. Si des messages d'alerte critique concernant le disque dur s'affichent durant l'initialisation, sauvegardez immédiatement vos données et lancez le programme de vérification des disques de Windows. Pour lancer ce programme sous Windows : 1) faites un clic droit sur n'importe quelle icône de disque dur dans "Poste de Travail", (2) choisissez "Propriétés", (3) cliquez sur l'onglet "Outils", (4) cliquez sur "Vérifier maintenant", (5) choisissez un disque dur, (6) choisissez "Examen approfondi" pour rechercher également les dommages physiques, puis (7) cliquez sur "Démarrer". Des utilitaires disque tels que Norton Disk Doctor de Symantec réalisent les mêmes opérations mais plus efficacement et avec plus de fonctions.



IMPORTANT ! Si des alertes continuent à être envoyées par les utilitaires de diagnostic durant l'initialisation, vous devez contacter le SAV. Continuer à utiliser le portable dans ces conditions peut causer une perte de vos données.

☑ Vérifier la charge de la batterie

Ce système de batterie intègre le standard Windows Smart, qui permet d'être informé sur le pourcentage de la charge batterie restante. Une batterie complètement chargée fournira plusieurs heures d'autonomie au portable. Mais cette autonomie variera en fonction de la façon dont vous utilisez les modes d'économie d'énergie, de vos habitudes de travail, du CPU, de la taille de la mémoire et de l'écran.

Pour vérifier le restant de la charge de la batterie, passez votre curseur au dessus de l'icône qui est en forme de batterie quand vous n'utilisez pas de source d'alimentation externe, et en forme de prise quand vous en utilisez une. Double-cliquez sur l'icône pour accéder aux paramètres.



Placez le curseur sur l'icône de la batterie pour voir le niveau d'énergie restant.



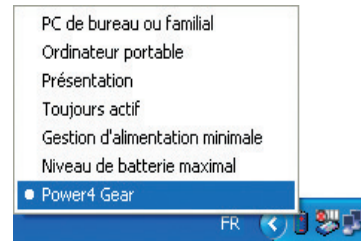
Quand le portable est connecté à une source d'alimentation externe, l'état de la charge est affiché.

NOTE : Vous serez averti quand la charge de la batterie est faible. Si vous ignorez ces messages d'alerte, l'ordinateur portable entrera en veille prolongée. (Fonctionnement par défaut de Windows STR)

Note : Les captures d'écran ci-contre ne sont que des exemples, et peuvent être différentes de ce que vous avez à l'écran.



Faites un clic-droit sur l'icône pour afficher les sous-menus.



Faites un clic-gauche sur l'icône pour accéder à la gestion de l'énergie.

ATTENTION! Le mode Suspend To Ram (STR) ne dure pas longtemps quand la puissance de la batterie est faible. Le mode Suspend To Disk (STD) et l'extinction du portable sont deux choses différentes. Le mode STD nécessite un peu d'énergie et échouera s'il n'y en a plus assez (batterie complètement vide ou adaptateur secteur non branché).

☑ Entretien de la batterie

Comme tous les accumulateurs, le nombre de charges de la batterie est limité. Charger et décharger complètement la batterie une fois par jour est possible pour au moins un an. Au delà, tout dépend de la température et de l'humidité de votre environnement. Assurez-vous d'utiliser la batterie à une température comprise entre 10°C et 29°C (50°F et 85°F), en tenant compte du fait que la température interne du portable est plus élevée que celle de l'extérieur. Toute température se situant hors de cette fourchette diminue l'espérance de vie de la batterie. Quoi qu'il en soit, avec le temps, l'autonomie risque d'être de plus en plus réduite, et imposera l'achat d'une nouvelle batterie. Il n'est pas conseillé d'acheter à l'avance des batteries pour les stocker car celles-ci perdraient leur efficacité.

NOTE : La batterie s'arrête de charger si la température est trop élevée ou si son voltage est trop élevé. Le BIOS offre une fonction de rafraîchissement.

ATTENTION ! Ne pas laisser la batterie déchargée. La batterie se déchargera après un certain laps de temps. Si la batterie n'est pas utilisée, il est toutefois recommandé de la recharger une fois tous les trois mois, sinon elle risquerait de ne plus se charger à la prochaine utilisation.

3 Démarrer

Redémarrer ou rebooter

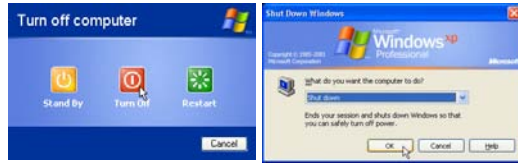
Après avoir effectué des modifications dans votre système d'exploitation, il peut vous être demandé de redémarrer votre ordinateur. Certaines procédures d'installation comprennent une boîte de dialogue qui vous permet de redémarrer. Pour redémarrer manuellement cliquez sur le bouton **Démarrer** puis sur **Arrêter** et choisissez **Redémarrer**.



(Les écrans diffèrent selon vos paramètres de sécurité..)

Eteindre le portable

Sous Windows XP, éteignez le portable en cliquant sur le bouton **Démarrer**, sélectionnez **Arrêter**, puis **Eteindre**. Pour les systèmes d'exploitation ne disposant pas de leur propre gestion de l'alimentation (DOS, Windows NT), vous devez éteindre le portable en appuyant sur le commutateur d'alimentation pendant 2 secondes (contre 1 seconde pour l'allumage) après avoir fermé toutes les applications et quitté le système d'exploitation. Appuyer sur le commutateur d'alimentation pendant 2 secondes est nécessaire afin d'éviter les extinctions accidentelles.

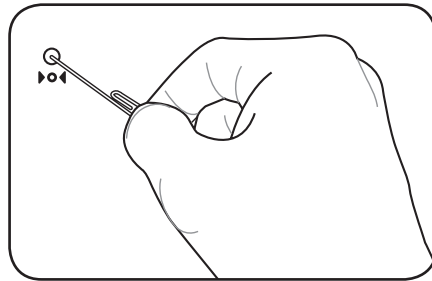
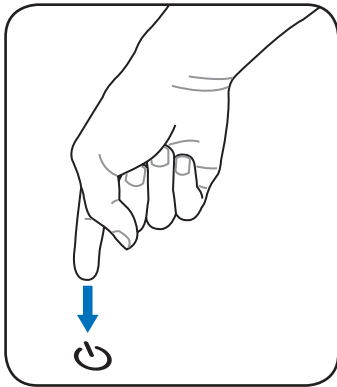


IMPORTANT ! Pour protéger le disque dur, il faut attendre au moins 5 secondes après avoir éteint le portable avant de le redémarrer.

Extinction d'urgence

Au cas où votre système d'exploitation n'arriverait pas à s'éteindre ou à redémarrer correctement, il existe deux autres méthodes pour éteindre votre portable:

- (1) Appuyez sur le bouton d'alimentation  pendant plus de 4 secondes, ou
- (2) Pressez le bouton d'arrêt d'urgence .



TRUC : Utilisez un trombone déplié pour presser le bouton d'arrêt d'urgence.



IMPORTANT ! N'utilisez pas le bouton d'arrêt d'urgence quand l'ordinateur est en train d'écrire des données sinon celles-ci seront perdues.

Fonctions spéciales du clavier



Touches colorées

Ce qui suit est la description des touches colorées sur le clavier du portable. Les commandes associées aux touches colorées ne sont accessibles qu'en maintenant la touche de fonction enfoncée.



NOTE : L'emplacement des touches de raccourcis peut varier d'un modèle à un autre, mais les fonctions demeurent identiques. Fiez-vous aux icônes plutôt qu'aux touches de fonction.



Icône "Zz" (F1) : Place le portable en veille prolongée (que ce soit en mode Save-to-RAM ou Save-to-Disk selon les paramètres du gestionnaire d'alimentation)



Antenne radio (F2): modèles Wireless uniquement: Active et désactive la fonction LAN sans fil ou Bluetooth (sur certains modèles), avec affichage à l'écran. Lorsque le LAN sans fil ou le Bluetooth est activé, les indicateurs wireless correspondants s'allument. Des modifications logicielles sous Windows sont nécessaires pour activer les fonctions Bluetooth ou LAN sans fil.



Icône Soleil plein (F5):
Diminue la luminosité



Icône Soleil creux (F6):
Augmente la luminosité



Icône LCD (F7): Active et désactive le panneau LCD. Sur certains modèles, il étend la zone d'affichage à la totalité de l'écran lorsque des résolutions basses sont utilisées.



Icône Moniteur/LCD (F8): Bascule entre Ecran LCD du PC portable -> Moniteur externe -> Télévision. (Ceci ne fonctionne pas en 256 couleurs, sélectionnez High Color dans les paramètres des propriétés d'affichage.) **IMPORTANT : Connectez le moniteur externe avant de démarrer votre PC portable.**



Icône Haut-parleur(F10):
Active et désactive les hauts-parleurs (seulement sous Windows)



Icône Volume flèche basse (F11):
Diminue le volume des hauts-parleurs (seulement sous Window)



Icône Volume flèche haute (F12):
Augmente le volume des hauts-parleurs(seulement sous Windows)

Fonctions spéciales du clavier

Touches colorées



Num Lk (Ins): Active et désactive le pavé numérique (num lock). Permet d'affecter une plus grande partie du clavier à la saisie des nombres.



Scr Lk (Del): Active et désactive le “Scroll Lock”. Permet d'affecter une plus grande partie du clavier à la navigation dans les cellules.

Touches Microsoft Windows™

Il y a deux touches spéciales pour Windows™ sur le clavier:



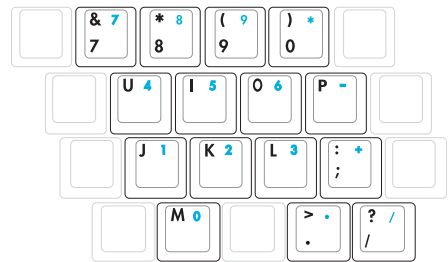
La touche avec le logo Windows™ active le menu Démarrer situé en bas à gauche du bureau Windows™.



L'autre touche, qui ressemble à un menu Windows™ avec un petit curseur, active le menu des propriétés et revient à cliquer avec le bouton droit de la souris sur un objet de Windows™.

Le clavier comme pavé numérique

Le pavé numérique est intégré au clavier, et consiste en un ensemble de 15 touches qui rendent la saisie intensive de chiffres plus commode. Ces touches à double usage sont de couleur orange. Leur valeur numérique est indiquée en haut à droite de chaque touche comme le montre l'illustration. Lorsque le pavé numérique est activé en pressant **[Fn][Ins/Num LK]**, le voyant “number lock” s’allume. Si un clavier externe est branché, presser la touche **[Ins/Num LK]** du clavier externe active/désactive simultanément la fonction NumLock sur les deux claviers. Pour désactiver le pavé numérique du portable tout en gardant celui du clavier externe, pressez les touches **[Fn][Ins/Num LK]** du portable.

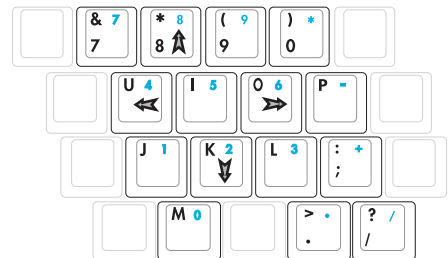


Le clavier comme curseur

Le clavier peut servir de curseur, que la fonction Number Lock soit activée ou non, afin de rendre la navigation plus aisée tout en vous permettant de saisir des valeurs numériques dans une feuille de calcul ou dans une autre application de ce style.

Avec Number Lock désactivé, pressez **[Fn]** et une des touches curseur ci-dessous. Par exemple **[Fn][8]** pour Haut, **[Fn][K]** pour Bas, **[Fn][U]** pour Gauche, et **[Fn][O]** pour droite.

Avec Number Lock activé, utilisez **[Shift]** et une des touches curseur ci-dessous. Par exemple **[Shift][8]** pour Haut, **[Shift][K]** pour Bas, **[Shift][U]** pour Gauche, et **[Shift][O]** pour Droite.



NOTE: La taille des grands caractères en gras est exagérée pour que l'exemple soit plus clair. Ces caractères ne sont pas imprimés ainsi sur le clavier.

Interrupteurs et indicateurs d'état

Interrupteurs



Touche InstantON

Quand le portable est éteint : Presser ce bouton lancera un lecteur multimédia (sans entrer sous Windows) permettant de visionner des DVD/VCD, des vidéos, des photos, ainsi que des programmes de télévision ; ou d'écouter des CD et des fichiers audio.

Quand le portable est allumé : Presser ce bouton lancera un lecteur multimédia conçu pour Windows.

Touche Internet

Pressez cette touche pour lancer votre navigateur internet sous Windows.

Touche Bluetooth

Cette touche n'est disponible que sur les modèles dotés d'un Bluetooth (BT) intégré. Pressez cette touche pour activer/désactiver la fonction BT. (Une configuration sous Windows est nécessaire.)













Touche Verrou touchpad

Pressez cette touche pour verrouiller le touchpad lorsque vous utilisez une souris externe. Verrouiller le touchpad vous empêchera de déplacer accidentellement le curseur lorsque vous tapez au clavier. Pressez à nouveau ce bouton pour déverrouiller le touchpad.

Touche Power4 Gear

Le bouton Power4 Gear bascule le mode d'économie d'énergie sur l'un des différents modes disponibles. Les modes d'économie d'énergie contrôlent plusieurs aspects du PC portable pour maximiser les performances par rapport à la durée de vie des batteries et, en fonction de divers événements.

Lorsque vous utilisez un adaptateur secteur, le Power4 Gear vous permet de choisir entre trois modes sur le segment des modes d'alimentation secteur. Lorsque vous retirez l'adaptateur, le Power4 Gear basculera entre sept modes sur le segment des modes d'alimentation batterie. Lorsque vous retirez ou branchez l'adaptateur, le Power4 Gear passera automatiquement sur le segment des modes adaptés.

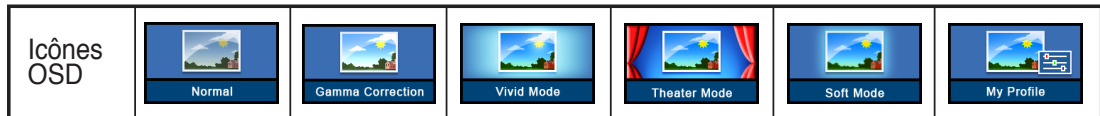
Mode Batterie				Mode Secteur		
 High Performance	 Game	 DVD movie	 Quiet Office	 Super Performance	 High Performance	 Game
 Presentation	 CD-Audio	 Battery Saving		 Presentation	 Quiet Office	

Switches and Status Indicators

Switches (Cont.)

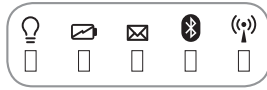
S Touche Splendid (sur une sélection de modèles)

Active ou désactive la fonction “Splendid”. Ceci permet de basculer entre différents modes d’enrichissement des couleurs afin d’améliorer le contraste, la luminosité, les teintes, et le degré de saturation de rouge, vert, et bleu, et ce de manière indépendante. Vous pouvez vérifier le mode utilisé en vous référant à l’OnScreen Display (OSD).



Indicateurs d'état

En façade



💡 Indicateur d'alimentation

Le voyant vert indique que le portable est allumé, il clignote lorsque le portable est en mode Suspend-to-RAM (Veille). Ce témoin est éteint lorsque le portable est éteint ou en mode Suspend-to-Disk (Veille prolongée).

🔋 Témoin de Charge de la Batterie

Le témoin de charge de la batterie est une LED indiquant le niveau de la batterie de la manière suivante :

ON : La batterie du portable est en cours de charge.

Off : La batterie de votre portable est soit chargée, soit complètement épuisée.

Clignotant : Allumé - la charge de la batterie est inférieure à 10% et la batterie n'est pas alimentée.

✉ Indicateur de courriels

S'allume quand un ou plusieurs nouveaux courriels ont été reçus dans la boîte de réception de votre messagerie électronique. Cette fonction nécessite une configuration logicielle, qui n'est peut-être pas possible sur votre portable. Elle a été conçue uniquement pour les applications de messagerie Windows, et il est probable qu'elle ne fonctionne pas avec les applications concurrentes.

📶 Indicateur Bluetooth (sur certains modèles)

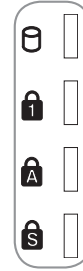
Cet indicateur n'est disponible que sur les modèles intégrant la technologie Bluetooth. Le témoin s'allume pour indiquer que la fonction Bluetooth intégrée à l'ordinateur est activée.

📶 Interrupteur sans fil

Il n'est disponible que sur les modèles intégrant un réseau sans fil et/ou la technologie Bluetooth. Quand le réseau sans fil ou Bluetooth embarqué est actif, cet indicateur s'allume. (Des modifications logicielles sous Windows sont nécessaires)

Indicateurs d'état

Au-dessus du clavier



Indicateur d'activité

Indique que le portable accède à l'une ou plusieurs unités de stockage tel que le disque dur. La lumière clignote proportionnellement au temps d'accès.

Verrou numérique

Indique que les chiffres [Num Lk] sont verrouillés quand il est allumé. Ce témoin permet à certaines lettres du clavier de faire office de chiffre pour rendre la saisie des données numériques plus confortables.

Verrou Majuscule

Allumé, indique que les majuscules [Caps Lock] sont verrouillées. Ce témoin permet à certaines lettres d'être saisies en majuscule (ex : A, B, C). Eteint, les lettres saisies seront en minuscule (ex : a,b,c).

Verrou de défilement

Allumé, indique que le verrou de défilement [Scr Lk] est activé. Le verrou de défilement permet d'utiliser certaines touches du clavier comme des touches directionnelles afin de faciliter la navigation quand une seule partie du clavier est mobilisée, lorsque vous jouez par exemple.

4. Utiliser le portable

Systeme d'exploitation

Pointeur

Périphériques de stockage

ExpressCard

Lecteur optique

Disque Dur

Connexions

Connexion Modem

Connexion réseau

Connexion LAN sans fil

Connexion Bluetooth

Trusted Platform Module (TPM)

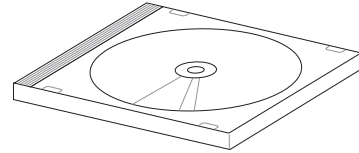
Modes de gestion de l'alimentation

os Système d'exploitation

Ce PC portable peut offrir (en fonction du territoire) le choix d'un système d'exploitation pré-installé tel que **Microsoft Windows XP**. Les choix et les langues dépendent du territoire. Le niveau de support matériel et logiciel peut varier en fonction du système d'exploitation installé. La stabilité et la compatibilité avec d'autres systèmes d'exploitation ne peuvent être garanties.

Ⓞ Support Logiciel

Ce portable est livré avec un CD de support qui contient le BIOS, les pilotes, et les applications afin d'activer certaines fonctions matérielles, étendre certaines fonctionnalités, aider à la gestion de votre portable, ou ajouter des fonctions non comprises dans le système d'exploitation d'origine. Si une mise à jour ou un remplacement de ce CD est nécessaire, contactez votre revendeur pour connaître les sites web à partir desquels les pilotes et utilitaires sont téléchargeables.



Le CD de support contient tous les pilotes, utilitaires et logiciels qui conviennent aux systèmes d'exploitation les plus populaires. Ce CD n'inclut pas le système d'exploitation lui-même. Ce CD reste nécessaire même si le portable est livré déjà configuré car il offre des logiciels qui complètent l'installation en usine.

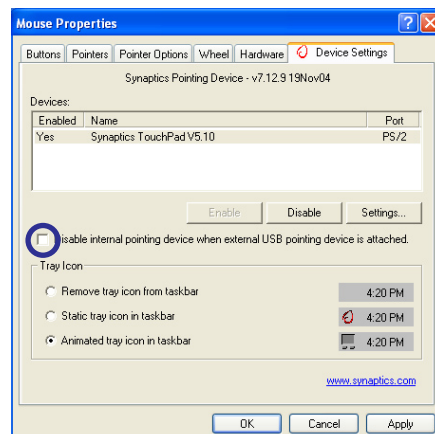
Un CD de restauration optionnel comprend une image du système d'exploitation original installé sur le disque dur en usine. Le CD de restauration est un excellent moyen de retrouver rapidement un système d'exploitation opérationnel pourvu que votre disque dur soit en bon état de fonctionnement. Contactez votre revendeur s'il vous faut une telle solution.



Note : Certains composants et fonctions particulières du portable ne fonctionneront qu'après l'installation des pilotes et utilitaires.

☐ Désactivation automatique du Touchpad (sur une sélection de modèles)

Les PC portables intégrant les chipsets les plus récents désactiveront automatiquement le touchpad du portable lorsqu'une souris externe est connectée. Pour désactiver cette fonction, décochez cette option sous Windows, allez dans **Panneau de Configuration - Souris - Matériel**.

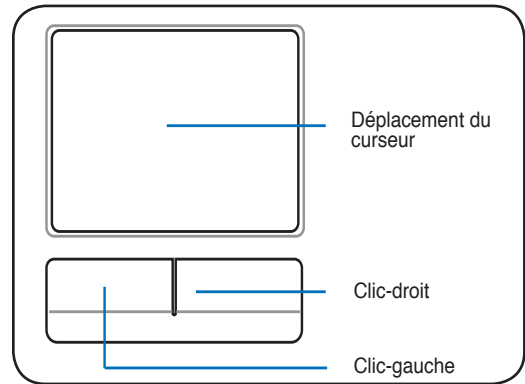


Pointeur

Le pointeur intégré au portable est entièrement compatible avec une souris PS/2 deux ou trois boutons avec roulette de défilement. Le touchpad est sensible à la pression et ne contient aucune pièce mobile; de ce fait, les pannes mécaniques sont exclues. Un pilote est nécessaire pour qu'il fonctionne avec certaines applications.



IMPORTANT ! N'utilisez aucun objet à la place de votre doigt pour faire fonctionner le touchpad, vous pourriez endommager la surface du touchpad.

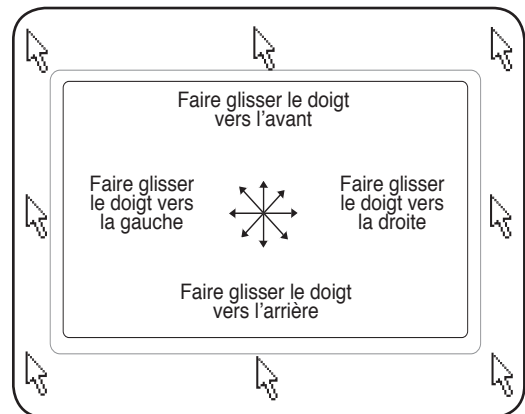


Utiliser le Touchpad

Une simple pression du bout de votre doigt suffit à faire fonctionner le touchpad. Le touchpad étant sensible à l'électricité statique, aucun objet ne peut être utilisé à la place de votre doigt. La première fonction du touchpad est de déplacer le curseur sur l'écran pour y faire des sélections. Les illustrations qui suivent montrent comment utiliser le touchpad.

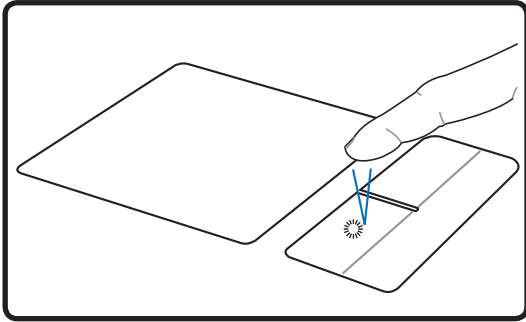
Déplacer le curseur

Placez votre doigt au centre du touchpad et faites le glisser dans une direction pour déplacer le curseur.



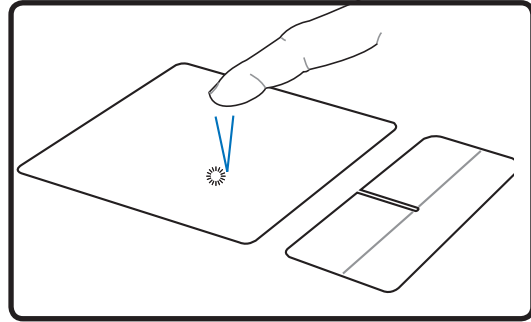
Illustrations sur l'usage du Touchpad

Cliqué-Frappé - Le curseur sur un objet, appuyez sur le bouton gauche ou touchez légèrement le touchpad avec le bout de votre doigt et laissez-le dessus jusqu'à ce que l'objet soit sélectionné. L'objet sélectionné change alors de couleur. Le même résultat est obtenu avec les deux méthodes suivantes.



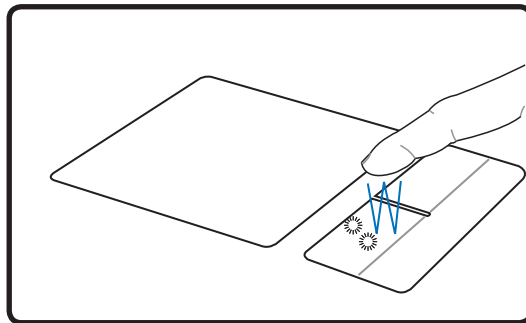
Cliqué

(enfoncez le bouton gauche puis relâchez)



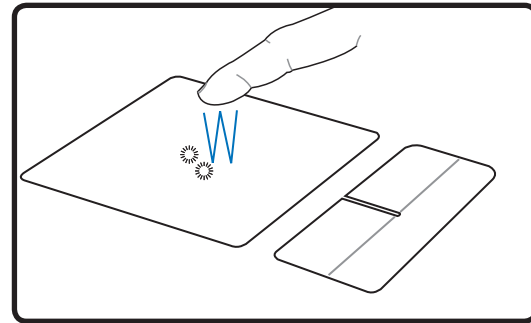
Frappé

Double-clic/Double-frappe - Il s'agit d'une technique ordinaire pour lancer un programme directement depuis l'icône correspondante. Déplacez le curseur sur l'icône que vous souhaitez exécuter, appuyez sur le bouton gauche ou frappez rapidement deux fois le touchpad pour que le système lance le programme souhaité. Si l'intervalle entre les clics ou les frappes est trop long, l'opération n'est pas exécutée. Vous pouvez régler la vitesse du double clic dans le Panneau de configuration de Windows sous la rubrique "Souris." Le même résultat est obtenu par les méthodes suivantes.



Double-clic

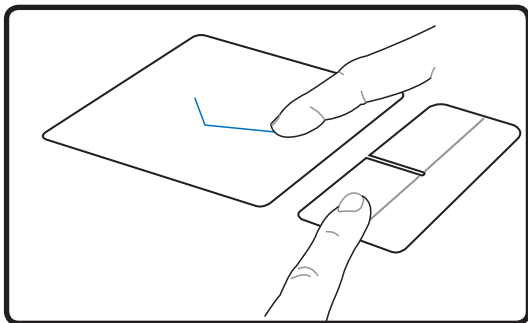
(appuyez deux fois sur le bouton gauche, puis relâchez)



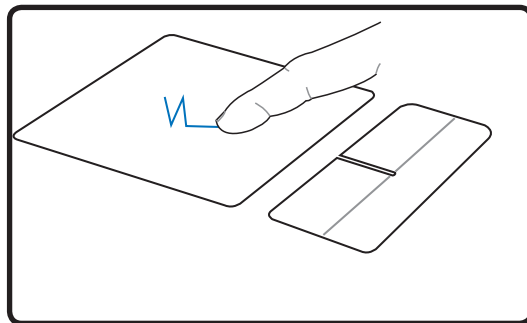
Double-frappe

(frappez légèrement mais rapidement le touchpad deux fois)

Glisser - Glisser signifie prendre un objet pour le placer ailleurs sur l'écran. Vous pouvez placer le curseur sur l'objet choisi, puis tout en maintenant le bouton gauche enfoncé, déplacez le curseur jusqu'à l'endroit voulu, puis relâchez le bouton. Ou bien vous pouvez simplement frapper deux fois sur un objet et maintenir le doigt sur le touchpad en le faisant glisser jusqu'à l'endroit voulu. Le même résultat peut être obtenu par les méthodes suivantes.



(maintenez enfoncé le bouton gauche et faites glisser votre doigt sur le touchpad)



(frappez légèrement le touchpad deux fois, faites glisser votre doigt à la seconde frappe)



NOTE : Une fonction de défilement contrôlée par logiciel est disponible après avoir installé l'utilitaire touchpad fourni. Elle facilite la navigation sous Windows et sur Internet. Les fonctions de base peuvent être ajustées dans le Panneau de configuration de Windows afin de permettre des saisies et des clics plus confortables.

Entretien du Touchpad

La surface du touchpad est sensible à la pression. Si elle n'est pas correctement entretenue, elle peut facilement s'endommager. Notez les précautions suivantes:

- Ne mettez pas le touchpad en contact avec la poussière, les liquides ou la graisse.
- Ne touchez pas le touchpad si vos doigts sont sales ou humides.
- Ne posez aucun objet lourd sur le touchpad ou ses boutons.
- Ne grattez pas le touchpad avec vos ongles ni avec aucun autre objet.



NOTE : Le touchpad répond aux mouvements, pas à la force. Ne frappez pas la surface trop fort. Frapper plus fort n'augmentera pas la réactivité du touchpad. C'est aux faibles pressions que le touchpad répond le mieux.
